

20.6.2017

KUULUTUS

Turvallisuus- ja kemikaalivirasto (Tukes) kuuluttaa kaivoslain (10.6.2011/621) 40 §:n nojalla

Malminetsintälupahakemuksen

Hakija: Benita Junni
Lupa-alueen nimi: Klippbrottet
Lupatunnus: ML2016:0079
Alueen sijainti ja koko: Kirkkonummi, 90,82 ha.

Kuvaus hakemuksen mukaisesta toiminnasta

Hakemuksen mukaan alueella on tarkoitus tutkia alueen kallioperän eheyttä. Tutkimukset on tarkoitus suorittaa ensimmäisessä vaiheessa kalliotutkalla. Tutkan toiminta edellyttää paljasta kallion pintaa, joten kallion päältä voidaan joutua kuorimaan pintamaa pois. Jos ensimmäisen vaiheen tulokset ovat lupaavat voidaan toisessa vaiheessa suorittaa tarkempia tutkimuksia syväkairaamalla. Maansiirtotöitä suunnitellaan tehtäväksi ainoastaan lintujen pesintäajan ulkopuolella.

Lupaa haetaan neljäksi vuodeksi, josta ensimmäisen vaiheen tutkimusten oletetaan kestävän 6-12 kuukautta.

Mielipiteet ja muistutukset

Mielipiteet ja muistutukset hakemuksesta voi lähettää 23.8.2017 mennessä lupatunnus mainiten Tukeisiin, osoitteeseen Valtakatu 2, 96100 Rovaniemi, tai sähköisesti doc- tai rtf-tiedostona osoitteeseen kaivosasiat@tukes.fi

Hakemuksen nähtävilläolo

Hakemusasiakirjat ovat nähtävänä Kirkkonummen kunnan kirjaamossa, Tukesin kirjaamossa (Opastinsilta 12 B, Helsinki) ja Tukesin Rovaniemen toimipaikassa (Valtakatu 2, Rovaniemi), sekä Tukesin internet-sivuilla: www.tukes.fi/lupahakemuskuulutukset

Lisätietoja Esa Tuominen puh. 029-5052 018 esa.tuominen@tukes.fi tai kaivosasiat@tukes.fi

Kuulutettu 20.6.2017

Pidetään nähtävänä 23.8.2017 asti.

MEDDELANDE OM KUNGÖRELSE

Säkerhets- och kemikalieverket (Tukes) kungör med stöd av 40 § i gruvlagen (621/2011) en
ansökan om malmletningstillstånd.

Sökanden: Benita Junni
Tillståndsbeteckning: ML2016:0079
Tillståndsområdet namn: Klippbrottet
Områdets läge och areal: Kyrkslätt 90,82 ha

Beskrivning av verksamheten enligt ansökan

Ansökare vill undersöka integritet av berggrunden i områden. Den första del av undersökning planeras de at utföra med berggrundradar. Funktion av radar behöver at de blir ingen matjord ytan sten, därför det är möjligt at behöva ta bort matjorden. Om det första delen av undersökning är lovande är det möjligt at fortsätta med djupborrning i den andra fas. Schaktningsarbete är planerad at göra utanför fågelns häcknings tid.

Ansökare söker tillstånd för 4 år. Den första delen av undersökning tar 6-12 månader.

Åsikter och anmärkningar

Åsikter och anmärkningar kan skickas genom att uppge tillståndsbeteckningen **ML2016:0079** senast den 23 augusti 2017 till Tukes, adress Valtakatu 2, 96100 ROVANIEMI, eller elektroniskt som doc- eller rtf-fil till kaivosasiat@tukes.fi.

Framläggande av ansökan

Kungörelsehandlingarna hålls framlagda för allmänheten på Kyrksläotts kommuns registaturen, på Tukes registratorsbyrå (Semaforbron 12 B, Helsingfors) och kontor i Rovaniemi (Valtakatu 2, Rovaniemi) samt på Tukes webbplats (www.tukes.fi/lupahakemuskuulutukset)

Ytterligare information

Esa Tuominen, tfn 029 5052 018, esa.tuominen@tukes.fi eller kaivosasiat@tukes.fi

Kungörelse utfärdad 20.6.2017

Hålls framlagd till 23.8.2017

MALMINETSINTÄ- LUPAHAKEMUS

HUOM!

Ennen lomakkeen täyttämistä, tutustu erilliseen liitteeseen: [Huomioitavat lain ja asetuksen kohdat](#) (klikkaa linkkiä).

- Uusi malminetsintälupahakemus Jatkoaikahakemus
(valtaus, malminetsintälupa)

Liittyvä lupatunnus

1. Tiedot hakijasta ja tämän edellytyksistä haettavaan toimintaan

1.1 Hakija (ei sivuliike) Benita Junni	1.2 Yhteystiedot (osoite ja puhelinnumero) Kaikki yhteydenpito pyydetään sähköpostiin (tai puhelimitse) Säterinrinne 6 02600 Espoo 050 369 3673	1.3 Kotipaikka Espoo
1.4 Sähköposti morran11@yahoo.de		1.5 Y-tunnus

- 1.6 Virkatodistus (liitteenä) 1.7 Kaupparekisteriote (liitteenä)

1.8 Malminetsinnän rahoitus esitettyyn toimintaan Toiminta rahoitetaan omalla rahalla.	1.9 Henkilöstö ja sen asiantuntemus b) Olen koulutukseltani diplomi-insinööri. Kyseinen kaivostoiminta on pääasiassa luohintaa ja mahdollisesti aineitten mekaaninen erottaminen toisistaan sentrifugoimalla. Siltä osin kun tarvitsen kaivosinsinöörin apua voin konsultoida kaivosinsinöörituttaviani sekä Geologista tutkimuskeskusta.
--	---

2. Alue, sen sijainti ja sen käyttöä mahdollisesti koskevat rajoitukset

2.1 Hakijan ehdotus nimeksi Klippbrottet.	2.2 Hakemusalueen pinta-ala ja sijainti Valtausalue sijaitsee Kirkkonummen kunnan alueella. Alue on pinta-alaltaan noin 95 ha.	2.3 Kaavoitusilanne Alue on kaavoitettu metsätalousmaaksi.
---	--	--

2.4 Luonnonsuojelutilanne

Alue ei ole suojeltu.
Alueen länsipuolella muutaman sadan metrin etäisyydellä on Natura-alue.

2.5 Muun lainsäädännön rajoitukset

Kirkkonummen kunta vastustaa malminetsintää tällä alueella sekä käsittääkseni kaikkialla muuallakin kunnan alueella.

2.6 Arvio alueella olevista kaivosmineraaleista ja selvitys, mihin arvio perustuu

Maasälpä ja kvartsi. Arvio perustuu mm. Kosusen gradutyöhön. Esiintymä on helposti hyödynnettävissä, rikas ja vähäsäröinen mikä on perusedellytys high-tech-sovellukselle.

3. Malminetsintäalueeseen liittyvät asianosaiset ja heidän tietonsa

3.1 Malminetsintä lupahakemus alueeseen liittyvien asianosaisten ja maanomistajien osalta pyynnöstä toimitetaan erilliset liitteet (Excel-tiedostot). Tiedostoista käy ilmi asianomaisen nimi, osoite, tilarekisterinumero, yksittäisen tilan rajat sekä pinta-ala.

3.2 Muut kuin yksityiset asianosaiset (alueeseen liittyvät elinkeinot ja yhteiset alueet)

Ei elinkeinotoimintaa.
Ei yhteisiä alueita.

4. Selvitys toimintaa koskevista suunnitelmista

4.1 Tutkimusmenetelmät, -välineet ja aikataulu

Kaivostoiminta perustuisi kahteen vaihtoehtoiseen malminhyödyntämistapaan;

a. High tech ja b. Maasälvän ja kvartsin erottaminen kallioperästä (jota ei malminetsintäaikana erikseen tutkita)

Tutkimussuunnitelma

a.High Tech;

Etsimme suhteellisen suuria säröttömiä 'malminlohkareita' jossa kvartsi ja maasälpä ovat valmiiksi siinä muodossa että tätä voidaan taloudellisesti hyödyntää. Lohkareet olisivat kooltaan vähintään 6 m3. Kvartsin ja maasälvän määrä ja laatu vaikuttavat aineen kovuuteen ja taipuisuuteen ja täten käytettävyyteen sellaisenaan 'High Tech' sovelluksiin. (leikataan lohkareesta viipaleita jotka laminoidaan hiilikuidun kanssa sandwich-rakenteeksi. Tämä rakenne on hyvin iskunkestävä ja taipuisa ja tätä käytetään mm. suksi-, auto- ym. teollisuudessa. Tämä sovellus on uusi).

Etsimme siis alueita jossa kallioperä on mahdollisimman säröttöntä ottaen huomioon mineraalikoostumuksen mekaaniset ominaisuudet.

Aluetta tutkitaan tutkalla mikä vaatii että kallioperä on avokalliota tai maakerros kuorittu pois eli kallion on oltava paljaana. Tutkimus olisi kaksivaiheinen. Ensin tutkitaan valtausalueiden avokallioita kalliotutkalla. Tämän perusteella arvioidaan alueen säröisyyttä karkealla tasolla. Jos avokalliotutkimus on lupaava ja potentiaalinen alue riittävän iso niin teemme tarkempia tutkimuksia poraamalla. Tutkimus on tarkoitus teettää Geologisella tutkimuslaitoksella.

Tutkimuksen ensimmäinen vaihe kestää 6-12 kk. Toisen vaiheen kestoa ennen ensimmäisen vaiheen tutkimustuloksia on erittäin vaikeata arvioida tässä vaiheessa. Jos kuitenkin on tärkeää antaa jokin arvio niin tämä olisi noin 36 kk. Kaikki vuodenaikat soveltuvat tutkimuksiin kohdissa jossa on paljas kallo. Kun tutkimus vaatii että kallioperän pinta saadaan näkyviin maansiirtotöitä tekemällä tämän tyypiset työt soveltuvat parhaiten syksyyn ja talveen kun lintujen pesintäaika on ohi.

Tutkimussuunnitelma ei sisällä kuivattamista, koelouhintaa, koerikastusta tai muita tavanomaista tutkimusta raskaampia toimenpiteitä

4.2 Kaivannaisjätteen jätehuoltosuunnitelma

Malminetsinnästä ei aiheudu jätteitä. (Itse kaivostoimintakaan ei tuota jätteitä sillä ylijäämäkivellä on kaupallista käyttöä.)

5. Toiminnan ympäristö- ja muut vaikutukset

5.1 Vaikutukset ympäristön- ja luonnonsuojeluun, vesistöihin, pohjaveteen, ihmiseen ja maa- tai kallioperään

Ympäristöarviointiselostus erillisenä liitteenä (ei mahdu tähän).

6. Ilmoitus malminetsintäalueelle rakennettavista väliaikaisista rakennelmista

6.1 Hakija ei aio rakentaa malminetsintäalueelle väliaikaisia rakennelmia

6.2 Työstä vastaa

6.3 Rakennelmien tiedot ja sijainti (liite-tiedosto)

6.4 Käyttötarkoitus ja käytön kesto

7. Kaivoslain edellyttämien liitteiden, aineistojen ja selvitysten tarkastuslista

- 7.1 Virkatodistus liitteenä
- 7.2 Kaupparekisteriote liitteenä
- 7.3 Sähköiset paikkatietotiedostot
- 7.3.1 Malminetsintäalupa-alue (koko alueen rajat), josta esteet on rajattu pois (kts.liite 1) (MapInfo-tiedosto ETRS-TM35FIN)
- 7.3.2 Yleispiirteinen kartta, joka osoittaa hakemuksen kohteena olevan alueen sijainnin (Pdf-tiedosto ETRS-TM35FIN)
- 7.3.3 Malminetsintäalupa-alueita leikkaavat tilarajat omana tiedostona (ei rajanaapureita) (MapInfo-tiedosto ETRS-TM35FIN)
- 7.3.4 Malminetsintäalupa-alueen maanomistajat
(Excel-tiedosto, joka toimitetaan vasta viranomaisen pyynnöstä ennen hakemuksen kuuluttamista.
Malli: <http://www.tukes.fi/fi/Toimialat/Kaivokset/Malminetsintaluvat-ja-jatkoajat/Malminetsintalupa/>)
- 7.4 Selvitys kunnalta hakemuksen kohteena olevasta alueesta ja sen kaavoitustilanteesta, alueen käyttöä koskevista rajoituksista sekä niistä, joiden etua, oikeutta tai velvollisuutta asia saattaa koskea (asianosainen).
(Selvitys voidaan toimittaa myöhemmin, mutta ennen kuin hakemus kuulutetaan)
- 7.5 Kaivannaisjätteen jätehuoltosuunnitelma liitteenä
- 7.6 Kaivannaisjätehuoltosuunnitelma on tehty ympäristönsuojelulain nojalla
- 7.7 Viranomaisen todistukset, rekisteriotteet ja vastaavat asiakirjat, joilla varmennetaan hakemuksessa esitettyjen tietojen sekä säädettyjen vaatimusten huomioon ottaminen
- 7.8 Selvitys rakennelmista malminetsintäalueella ja niiden sijainti liitteenä tai ilmoitus ettei niitä ole
- 7.9 Liitteenä luonnonsuojelulain 65 §:ssä tarkoitetusta arvioinnista ja ympäristövaikutusten arviointimenettelystä annetun lain (468/1994) mukainen ympäristövaikutusten arviointiselostus tai Natura-arvio.
- 7.9.1 Liitteenä tarkka tutkimussuunnitelma suojelualueelta, joka sisältää kulku-urat ja yksityiskohtaiset tutkimuskohteet paikkatiedostoina (Tab-tiedosto ETRS-TM35FIN)
- 7.9.2 Tiivistelmä Natura-arviosta ja sen liitteissä esitetyistä tiedoista kuulutusta varten (vain julkiset tiedot)*
- 7.10 Tiivistelmä hakemuksessa ja sen liitteissä esitetyistä tiedoista kuulutusta varten*
- 7.10.1 Tätä malminetsintäalupahakemusta voidaan käyttää kuulutusasiakirjana, eikä erillistä tiivistelmää hakemuksesta toimiteta
- 7.11 Merkinnät hakemustietojen julkisuudesta*
- 7.12 Hakemukseen liittyy yhteisiä alueita**

*) Luvan hakijan tulee ilmoittaa lupahakemuksen toimittamisen yhteydessä perusteltu käsityksensä siitä, miltä osin lupahakemus tai sen liitteet sisältävät viranomaisten toiminnan julkisuudesta annetun lain (621/1999) tai muun lainsäädännön mukaan salassa pidettäviä tietoja. Hakijan tulee mahdollisuuksien mukaan toimittaa hakemuksen yhteydessä yleisluontoinen yhteenveto 1 momentissa tarkoitetuista hakemuksen tiedoista, joita voidaan esittää yleisölle.

**) Jos kaivoslain 34 §:n mukainen hakemus koskee yhteisalueilla (758/1989) tarkoitettua yhteistä aluetta tai yhteismetsälaissa (109/2003) tarkoitettua yhteismetsää, hakemukseen on liitettävä sellainen selvitys, joka on tarpeen tiedoksiannon toimittamiseksi yhteisen alueen tai yhteismetsän osakaskunnalle. Vna (391/2012)

8. Vakuus malminetsintälupaa varten

8.1 Hakijan ehdotus vakuudeksi hakemuksessa esitetylle toiminnalle ja perustelut

Toiminta on niin pienimuotoista että katsomme ettei vakuutta tarvita. Alueella on aiemmin tehty kivilouhintaa joten tutkimuksemme ei aiheuta mitään mikä pilaa maisemaa nykytilanteeseen verrattuna. Jos kuitenkin vakuus vaaditaan niin se voi olla pankkitalletusmuodossa.

9. Malminetsintäluvan jälkitoimenpiteet

9.1 Selvitys jälkitoimenpiteistä malminetsintälupa-alueella toiminnan lopettamisen jälkeen

Katsomme ettei malminetsintätoimenpiteet aiheuta jälkitoimenpiteitä toiminnan lopettamisen jälkeen.

JATKOAIKAHAKEMUS

(Tämä osa koskee edellisten lisäksi vain valtauksien ja malminetsintälupien jatkoaikahakemuksia)

10. Malminetsintäluvan voimassaolon edellytykset

10.1 Selvitys malminetsinnän tehokkuudesta, tehdyistä toimenpiteistä, tuloksista ja kustannuksista

10.2 Selvitys esiintymän hyödyntämismahdollisuuksista ja jatkotutkimusten tarpeellisuudesta

10.3 Perustelut alueen rajaukselle

11. Lisätietoja

11.1 Lisätietoja malminetsintälupaa varten

Mainitut liitteet (virkatodistus ym) on lähetetty jo tammikuun alussa.

12. Lomakkeen lähettäminen

Voit tulostaa ja tallentaa lomakkeen itsellesi ao. painikkeiden avulla.

Lomake lähetetään sähköisesti Tukeisiin **Tallenna ja lähetä lomake** -painiketta painamalla; ohjelma pyytää sinua ensin tallentamaan lomakkeen jonka jälkeen sen voi lähettää oman tietokoneesi sähköpostiohjelmalla Tukeisiin.

Voit lähettää lomakkeen myös itse suoraan osoitteeseen: kaivosasiat@tukes.fi.

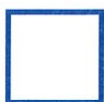
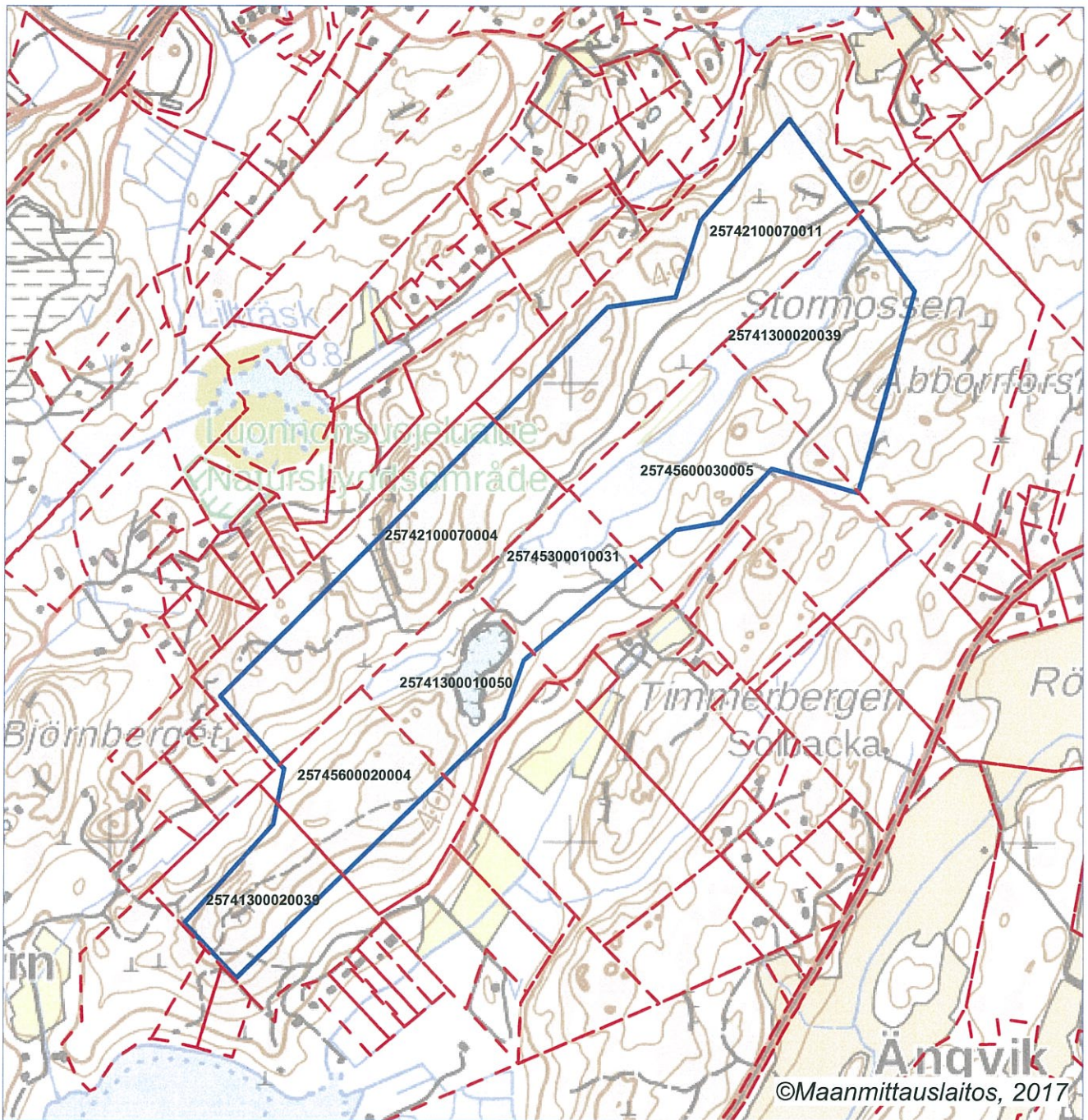
Allekirjoitus _____

Nimenselvennys _____

HUOM!

Muistithan ennen lomakkeen täyttämistä tutustua erilliseen liitteeseen: [Huomioitavat lain ja asetuksen kohdat](#) (klikkaa linkkiä).

Jotta hakemus saa kaivoslain (621/2011) 32 §:n mukaisen etuoikeuden kohteelle, on kaikki kaikkiin kohtiin vastattava ja kaivoslain 34§:n edellyttämällä tavalla, 7 § JA 9 §:n esteet huomioiden. Vastaa kaikkiin kohtiin ja POISTA ESTEET ALUERAJAUKSESTA.



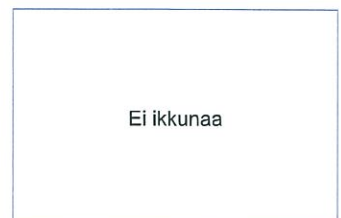
Malminetsintälupahakemusalue



Kiinteistörajat

Mittakaava 1:13 000

Benita Junni
Klippbrottet
ML2016:0079



Ei ikkuna