

8.12.2017

Sodankylän kunta
Jäämerentie 1
99600 SODANKYLÄ

KUULUTTAMINEN JA NÄHTÄVILLÄOLO

Turvallisuus- ja kemikaalivirasto (Tukes) toimittaa oheisena malminetsintälupapäätöstä (ML20117:0002) ja malminetsintälupapäätöksen jatkoaikaa (ML2017:0003) koskevat kuulutusasiakirjat. Kuulutus on oltava nähtävillä kunnan ilmoitustaululla 8.1.2018 saakka, jonka jälkeen ne on palautettava Turvallisuus- ja kemikaalivirastoon varustettuna todistuksella nähtävilläpidosta.

Päätös liitteineen pyydetään pitämään nähtävillä valitusajan päättymiseen saakka.



Ilkka Keskitalo
Ylitarkastaja

LIITTEET

Kuulutusasiakirjat
Malminetsintälupapäätökset ML2017:0002 ja ML2017:0003 (kopio)

Boliden Kevitsa Mining Oy
Kevitsantie 730
99670 PETKULA

MALMINETSINTÄLUPAPÄÄTÖS **Malminetsintälupahakemus**

Hakija: Päähakija: Boliden Kevitsa Mining Oy
Y-tunnus: 2345699-1
KOTIMAA: Suomi

Yhteystiedot: Kevitsantie 730
99670 PETKULA

Lisätietoja antaa:
Mira Kyllästinen
mira.kyllastinen@boliden.com
+358 40 637 6561

Alueen nimi: Keivitsa
Alueen sijainti: Sodankylä

Hakemus on tullut vireille 13.1.2017. Kaivosviranomaisen on tehnyt hakemustarkastuksen ja todennut hakemuksen täyttävän kaivoslain 34 §:n vaatimukset. Hakemukselle on annettu lupatunnus **ML2017:0002** ja kaivoslain 34 §:n mukainen etuoikeuspäivämäärä on saapumispäivänä.

Hakemuksen tarkoitus: Malminetsintä kaivoslain (621/2011) pykälien 5, 9 ja 32 tarkoittamalla tavalla

PÄÄTÖS

Turvallisuus- ja kemikaalivirasto (Tukes) **myöntää** kaivoslain (621/2011) nojalla Boliden Kevitsa Mining Oy:lle malminetsintäluvan nimeltä "Keivitsa" lupatunnuksella ML2017:0002.

Perustelut: Hakija on osoittanut, että kaivoslaissa (621/2011) säädetty edellytykset täyttyvät eikä luvan myöntämiselle ole kaivoslaissa säädettyä estettä. Tässä malminetsintälupapäätöksessä annetut tarpeelliset tarkentavat lupamääräykset yleisten ja yksityisten etujen turvaamiseksi perustuvat kaivoslain (621/2011) 51 §.

Malminetsintäluvan nojalla luvanhaltijalla on oikeus omalla ja toisen maalla tässä luvassa mainitulla alueella (malminetsintäalueella) tutkia geologisten muodostumien rakenteita ja koostumusta sekä tehdä muita kaivostoimintaa valmistelevia tutkimuksia ja muuta malminetsintää esiintymän paikallistamiseksi sekä sen laadun, laajuuden ja hyödyntämiskelpoisuuden selvittämiseksi sen mukaan kuin tässä malminetsintäluvassa tarkemmin määrätään. Malminetsintälupa ei oikeuta esiintymän hyödyntämiseen.

Päätöksen voimassaolo

Malminetsintälupa on **voimassa tällä päätöksellä enintään kolme (3) vuotta** päätöksen lainvoimaiseksi tulosta.

Perustelut: Hakija on hakenut malminetsintäluvalle jatkoaikaa 3 vuotta kaivoslain (621/2011) 34 §:n mukaisesti. Mikäli luvanhaltija haluaa pienentää voimassaolevaa malminetsintälupaa sen voimassaoloaikana tai luopua siitä kokonaan, tulee luvanhaltijan toimittaa kaivosviranomaiselle ilmoitus joko osittaisesta tai koko malminetsintäalueen raukeamisesta (Kaivoslaki 621/2011, 61 §, 66 §, 67 §).

Päätöksen täytäntöönpano

Kaivoslain (621/2011) 168.1 §:n mukaisesti malminetsintäluvan perustuvat toimenpiteet saa aloittaa, kun siihen oikeuttava lupapäätös on saanut lainvoiman ja lupapäätöksessä määrätyt velvoitteet on suoritettu. Jos toimenpiteen suorittaminen edellyttää muualla lainsäädännössä vaadittua lupaa, saa toimenpiteen kuitenkin aloittaa vasta, kun toimenpiteeseen tarvittava muun lainsäädännön mukainen lupapäätös on saanut lainvoiman tai toiminnan aloittamiseen on saatu oikeus asiassa toimivaltaiselta viranomaiselta.

Malminetsintäalueen tiedot

Pinta-ala: 458,57 ha

Alueen nimi: Keivitsa

Sijainti: Sodankylässä, Keivitsan kaivospiirin läheisyydessä sen etelä-, länsi ja kaakkoispuolella

Alueen tarkempi sijainti ja rajat ilmenevät tähän päätökseen liitetystä lupakartasta (Liite 1).

Alueesta tarkemmin

Hakemuksen kohteena olevalla alueella on ollut aiemmin 11 vuotta voimassa valtauksat KaivNro 8890/1-13 vuosina (2006-2017).

Alueella on voimassa Lokka-Koitelainen-Keivitsa osayleiskaava ja alueelle sijoittuu moottorikelkkareitti. Malminetsintäalueella ei sijaitse luonnonsuojelu- tai suojeluohjelma-alueita, Natura 2000-verkoston kohteita, luonnonsuojelulain 29 §:n tarkoittamia luontotyyppin suojelualueita, valtakunnallisesti merkittäviä maisema-alueita, valtakunnallisesti merkittäviä maisema-alueita eikä luokiteltuja pohjavesialueita. Alue sijoittuu n. 80 metrin päähän Koitelaisen Natura-alueesta. Alue sijaitsee Oraniemen paliskunnan erityisellä poronhoitoalueella.

Otaksuma mineraaleista

Alueella arvioidaan esiintyvän nikkeliä, kuparia, platinaryhmän metalleja ja kultaa. Arvio perustuu aikaisempiin tutkimustuloksiin alueelta ja sen ympäristöstä.

Yleisten ja yksityisten etujen turvaamiseksi tarpeelliset lupamääräykset (velvoitteet ja rajoitukset)

1. Määräys malminetsintätutkimusten sallituista ajankohdista ja menetelmistä, sekä malminetsintään liittyvistä laitteista ja rakennelmista

Tämän malminetsintäluvan nojalla on sallittua suorittaa seuraavia malminetsintätoimenpiteitä ja soveltaa seuraavia malminetsintämenetelmiä:

1. Geofysikaaliset ja geokemialliset tai vaikutuksiltaan niihin verrattavat tutkimusmenetelmät
2. Koneellisesti tehtävät maaperä- ja kallioperänäytteenotto (moreeni-, ura- ja pistenäytteet, kairaus, seismisiä refraktioluotauksia) Lisämääräykset 9
3. Tutkimus-kaivannot ja tutkimusojat

Lupamääräyksen 1 kohdassa 2 ja 3 mainitut tutkimusmenetelmät tulee suorittaa huomioiden mitä lupamääräyksessä 9 on veloitettu.

Perustelut: Hakija on esittänyt hakemuksessaan nämä menetelmät ja kaivosviranomaisen arvioi ne tarpeelliseksi ottaen huomioon kohteella tehdyt aikaisemmat tutkimukset. Jotta mahdolliselle jatkoluvalle edellytetty vaade tehokkaasta malminetsinnästä toteutuu, tässä lupamääräyksessä tarkoitettujen toimenpiteiden tulee olla pääosin suoritettuina.

2. Määräys tutkimustöitä ja -tuloksia koskevasta selvitysvelvollisuudesta

Malminetsintäluvan haltijan on vuosittain toimitettava kaivosviranomaiselle selvitys suoritetuista tutkimustöistä ja niiden tuloksista. Tutkimustöitä ja -tuloksia koskevaan vuosittaiseen selvitykseen on sisällytettävä: käytetyt tutkimus- ja työmenetelmät, yhteenveto tehdyistä tutkimuksista ja pääasialliset tulokset. Ohje löytyy Tukesin internet-sivuilta. Kunkin kalenterivuoden tutkimustöistä ja -tuloksista on raportoitava seuraavan vuoden kesäkuun loppuun mennessä, ellei toisin ohjeisteta.

Perustelut: Määräyksen perusteena on kaivoslaki (621/2011) 14 § ja, VNa kaivostoiminnasta (391/2012) 4 §.

3. Määräys jälkitoimenpiteiden ajankohdasta ja ilmoittamisesta kaivosviranomaiselle

Kun malminetsintälupa on rauennut osittain, kokonaan tai peruutettu, malminetsintäluvan haltijan on raukeavilta alueilta;

1) välittömästi saatettava malminetsintäalue yleisen turvallisuuden vaatimaan kuntoon, poistettava väliaikaiset rakennelmat ja laitteet, huolehdittava alueen kunnostamisesta ja siistimisestä sekä saatettava alue mahdollisimman luonnonmukaiseen tilaan. Malminetsintäluvan haltijan on tehtävä kirjallinen ilmoitus kaivosviranomaiselle, malminetsintäalueeseen kuuluvien kiinteistöjen omistajille ja muille oikeudenhaltijoille, kun toimenpiteet on saatettu loppuun. Ilmoitus on lisäksi tehtävä erityisellä poronhoitoalueella Oraniemen paliskunnalle. Ilmoituksen tulee sisältää tiedot jälkitoimenpiteiden päättymispäivästä sekä kuvaus toteutetuista jälkitoimenpiteistä.

2) kuuden kuukauden kuluessa luovutettava kaivosviranomaiselle tutkimustyöselostus,

tutkimukseen liittyvä tietoaineisto ja kirjallinen esitys edustavasta otoksesta kairasydämiä. Kaivosviranomaisen ohjeistaa hakijoita tarkemmin raportoinnin muodosta. Ohje löytyy Tukesin internet-sivuilta.

Perustelut: Määräyksen perusteena on kaivoslaki (621/2011), 15 § ja VNa kaivostoiminnasta (391/2012), 5 §.

4. Määräys kaivannaisjätteen jätehuoltosuunnitelmasta ja sen noudattamisesta

Malminetsintäluvan haltija on velvollinen huolehtimaan maa- ja kiviainesjätteen synnyn ehkäisemisestä, sen haitallisuuden vähentämisestä sekä jätteen hyödyntämisestä tai käsittelemisestä.

Malminetsinnästä tässä luvassa sallituilla menetelmillä (lupamääräys 1, menetelmät 1-3) ei synny kaivannaisjätettä.

Perustelut: Määräyksen perusteena on kaivoslaki (621/2011) 13 § ja VNa kaivostoiminnasta (391/2012) 3 §.

5. Määräys ilmoitusvelvollisuudesta koskien malminetsintäalueen maastotöitä ja rakennelmia

Malminetsintäluvan haltijan on hyvissä ajoin etukäteen ilmoitettava kirjallisesti malminetsintäalueeseen kuuluvien **kiinteistöjen omistajille** (sekä näihin rinnastettaville, Kaivoslaki 5.2 §) ja muille oikeudenhaltijoille kaikista maastotöistä, jotka voivat aiheuttaa vahinkoa tai haittaa, sekä väliaikaisista rakennelmista. Ilmoitus on lisäksi tehtävä poronhoitolaissa säädetyllä erityisesti poronhoitoa varten tarkoitetulla alueella (*erityinen poronhoitoalue*) asianomaiselle Oraniemen paliskunnalle.

Malminetsintäluvan haltijan on ilmoitettava maastotöistä toimialallaan yleistä etua valvoville viranomaisille:

- Tukesille,
- Lapin ELY-keskuksen ympäristövastuualueelle,
- Metsähallitukselle
- Mikäli lupa-alueelta löydetään tutkimusten yhteydessä muinaismuistolaissa tarkoitettuja kohteita, tulee luvanhaltijan toimia siten kuin muinaismuistolaissa todetaan ja ilmoittaa löydöksistä viipymättä Museovirastoon.

Perustelut: Määräyksen perusteena on kaivoslaki (621/2011) 12 § ja VNa kaivostoiminnasta (391/2012) 2 §.

6. Määräys malminetsintäalueen koon pienentämisen aikataulusta

Kaivosviranomaisen ei näe tässä vaiheessa tarvetta malminetsintäalueen pienentämiselle. Tutkimuksia voidaan pitää perusteltuna koko ML2017:0002 alueella. Jos luvan haltija haluaa pienentää voimassaolevaa malminetsintälupaa tai luopua siitä kokonaan, tulee luvan haltijan esittää hakemus joko osittaisesta tai koko malminetsintäalueen raukeamisesta. Hakemuksen käsitteilyyn tulee varata aikaa vähintään 3 kuukautta.

Perustelut: Määräyksen perusteena on kaivoslaki (621/2011) 11 §, 51, 67 §). Otettaessa huomioon alueen koko, tutkimussuunnitelma ja sen perustelut, sekä seikka, että kyseessä on vaiheittain etenevä tutkimustoiminta, voidaan tutkimuksia pitää perusteltuna koko alueelle.

7. Määräys vakuuden asettamisesta

Hakijalle on 29.6.2017 annetun siirtopäätöksen yhteydessä (ML2013:0079) on Boliden Kevitsa Mining Oy:lle määrätty yhteensä **20 000 euron** suuruinen pankkitalletusvakuus, joka kattaa myös tässä päätöksessä kaivoslakiin perustuvasta toiminnasta mahdollisesti aiheutuneiden vahinkojen ja haittojen korvaamisen sekä kaivoslain mukaisten jälkitoimenpiteiden suorittamisen.

Perustelut: Määräyksen perusteena on kaivoslaki (621/2011) 107 §. Vakuus on yhtiökohtainen ja se asetetaan yhtiön voimassa olevien malminetsintäluvan / lupien, ja myös mahdollisesti myöhemmin myönnettävien malminetsintälupien kokonaispinta-alan mukaan. Tukesin linjauksen mukaisesti 1 000 - 10 000 hehtaarin alueelle vakuus on 20 000 €. Koneellisen montutuksen ja järeämmän toiminnan (esim. koelouhinta) vakuus arvioidaan ja määrätään lupakohtaisesti.

8. Määräykset malminetsintää ja malminetsintäalueen käyttöä koskevista seikoista sen varmistamiseksi, ettei toiminnasta aiheudu kaivoslaissa (621/2011) kiellettyä seurausta.

Malminetsintäluvan haltijan on tulpattava kairareiät, mikäli kairareiästä nousee pohjavettä maanpinnalle. Kairaputket on katkaistava mahdollisimman läheltä maanpintaa, ja kairakohteiden jätehuolto sekä siistiminen on tehtävä välittömästi töiden loputtua kohteella. Jos kairauksessa käytettävän veden määrä ylittää 100m³/vrk, on toimittava siten kuin vesilaissa todetaan. Tutkimustöitä tehtäessä on otettava huomioon ympäristönsuojelulain (527/2014) 17§:n mukainen pohjaveden pilaamiskielto. Malminetsinnästä ja muusta malminetsintäalueen käytöstä ei saa aiheutua merkittäviä muutoksi luonnonolosuhteissa, eikä merkittävää maisemallista haittaa.

Perustelut: Malminetsintäluvan haltijan on luovuttuaan malminetsintälupa-alueesta tai sen menetettyään viipymättä saatettava malminetsintäalue yleisen turvallisuuden vaatimaan kuntoon, sekä saatettava alue mahdollisimman luonnonmukaiseen tilaan (621/2011) 11 ja 15 §.

9. Määräykset yleisen ja yksityisen edun kannalta välttämättömistä ja luvan edellytysten toteuttamiseen liittyvistä seikoista

Hakemukseen saatujen lausuntojen perusteella malminetsintälupa-alueelta ei ole tullut tietoon sellaisia ympäristö- tai luontoarvoja jotka olisivat esteenä malminetsintäluvan myöntämiselle. Malminetsintälupa-alueella ei sijaitse luonnonsuojelu- tai suojeluohjelma-alueita, Natura 2000-verkoston kohteita, eikä valtakunnallisesti merkittäviä maisema-alueita.

Malminetsintälupa-alue sijoittuu lähimmillään 80 metrin päähän Koitelaisen Natura-alueesta. Hakija on esittänyt Natura-tarveselvityksessä lievennyskeinoja, jotka kirjataan tähän lupamääräykseen noudatettavaksi; Tutkimuksia ei saa tehdä, eikä puita kaataa Natura-alueella tai sen rajauksen läheisyydessä. Kaikki tässä päätöksessä sallitut tutkimustoimet tulee sijoittua vähintään 80 metrin etäisyydelle Natura-alueen rajan ulkopuolelle. Syväkairauksessa mahdollisesti

muodostuva kairaussoija tulee kerätä talteen. Kairaustoiminnassa tarvittavaa kairausvettä ei saa ottaa Natura-alueelta. Maakotkan pesintärauhan turvaamiseksi kaakonpuoleisella lisäalueella tulee rajoittaa isoilla koneilla tehtävää näytteenottoa (pohjamoreeninäytteenotto BOT, Scout-näytteenotto ja syväkairaus) 15.2. – 10.6. välisenä aikana. Kevitsan kaivospiirin kaakkoispuolelle sijoittuvalla malminetsintäalueella koneellista tutkimustoimintaa tulee rajoittaa n.700 metrin etäisyydellä Satojärvestä 1.5. – 30.9. välisenä linnuston pesintä- ja kerääntymisaikana. Keivitsan kaivospiiri, jonka sisällä kaivos operoi, sijoittuu saman Natura-alueen rajasta n.160 metriä. 700 metrin suojavyöhyke voidaan katsoa riittävän varovaisuusperiaate huomioiden.

Maastoliikennelain (1710/1995) 4.1 §:n ja 4.2 §:n 9-kohdan mukaan kaivoslaissa (621/2011) tarkoitettulla malminetsintäalueella ja 30 metrin etäisyydellä sen rajasta moottorikäyttöisellä ajoneuvolla liikkuminen ei edellytä maanomistajan tai haltijan lupaa, kun kyse on asianomaisessa malminetsintäluvassa. Tässä luvassa ei sallita 30 metrin etäisyyttä Natura-alueen suuntaan.

Malminetsintäalueella on myös arvokas luontokohde Saiveljärven ja Lipattikuusikon välissä. Kyseessä on puron- ja noronvarsimetsä. Alue on lajistollisesti ja luonnon monimuotoisuuden kannalta arvokas elinympäristö. koneellista tutkimustoimintaa ko. alueella tulee välttää, jotta se säilyisi mahdollisimman luonnonmukaisessa tilassa. Esimerkiksi alueella ei saa tehdä tutkimuskaivantoja.

Malminetsintäalueella on voimassa Lokka-Koitelainen-Kevitsa osayleiskaava, jossa on lupa-alueelle osoitettu moottorikelkkareitti. Uralle ei saa sijoittaa kairaputkia tai muuta joka voi haitata uran käyttöä. Metsähallituksen lausunnon mukaan, malminetsintäalueella on kulttuuriperintökohde. Kyseessä on Kevitsassa sijaitseva merkkipuu, jossa on kaksi kruunuleimaa nimikirjaimineen. Kulttuuriperintökohde tulee säilyttää koskemattomana. Lapin maakuntamuseo ilmoittaa lausunnossaan kaksi muinaisjäännösrekisterissä olevaa kohdetta, alueen etelä-reunalla oleva pyyntikuoppa, sekä Kevitsan Lakialueella oleva seitakohde. Nämä kohteet tulee huomioida suojelukohteina tutkimuksia suoritettaessa ja oltava tarvittaessa yhteydessä museovirastoon.

Malminetsintäluvan haltijan tulee esittää hyvissä ajoin ennen tutkimustöiden aloittamista tarkka tutkimussuunnitelma toimenpiteineen ja sijaintitietoineen Tukesille. Lisäksi tutkimussuunnitelma tulee toimittaa tiedoksi Lapin Ely-keskukselle.

Perustelut: Tutkimussuunnitelman esittämisvelvollisuudella varmistetaan, että toimenpiteisiin voidaan tarvittaessa valvonnallisesti puuttua. Samalla Tukesin on mahdollista kaivoslain valvonnan toteuttamiseksi arvioida toimenpiteiden vaikutusta ja tarvittaessa antaa tarkempia lisämääräyksiä toimenpiteiden suorittamisesta. Kaivoslaki (621/2011) 11 § ja 12 §, VNa (391/2012) 2 §.

Vaikka tässä malminetsintäluvassa sallitut tutkimusmenetelmät eivät vaikuta laajasti ympäristöön, malminetsintäluvan haltijan on oltava kuitenkin riittävästi selvillä hankkeen ympäristövaikutuksista siinä laajuudessa kuin kohtuudella voidaan edellyttää.

Perustelut: Tutkimussuunnitelman esittämisvelvollisuudella varmistetaan, että toimenpiteisiin voidaan tarvittaessa valvonnallisesti puuttua. Samalla Tukesin on mahdollista kaivoslain valvonnan toteuttamiseksi arvioida toimenpiteiden vaikutusta ja tarvittaessa antaa tarkempia lisämääräyksiä toimenpiteiden suorittamisesta. Kaivoslaki (621/2011) 11 § ja 12 §, VNa (391/2012) 2 §.

Siirtyminen lupa-alueelle, ja lupa-alueella liikkuminen on sulanmaan aikana pyrittävä suunnittelemaan niin, että luontaisia aukkopaiikkoja käytetään mahdollisimman paljon hyväksi. Kosteikkoalueilla liikkumista tulee välttää sulanmaan aikana.

Malminetsintäluvan haltijan on rajoitettava malminetsintä ja muu malminetsintäalueen käyttö tutkimustyön kannalta välttämättömiin toimenpiteisiin. Toimenpiteet on suunniteltava siten, että niistä ei aiheudu kohtuudella vältettävissä olevaa yleisen tai yksityisen edun loukkausta. Malminetsintäluvan nojalla tapahtuvasta malminetsinnästä ja muusta malminetsintäalueen käytöstä ei saa aiheutua:

- 1) haittaa ihmisten terveydelle tai vaaraa yleiselle turvallisuudelle;
- 2) olennaista haittaa muulle elinkeinotoiminnalle;
- 3) merkittäviä muutoksia luonnonolosuhteissa;
- 4) harvinaisten tai arvokkaiden luonnonesiintymien olennaista vahingoittumista;
- 5) merkittävää maisemallista haittaa.

Perustelut: Määräys perustuu kaivoslain (621/2011) 11 §: ään.

10. Määräys malminetsintäkorvauksen suuruudesta ja maksuajankodasta

Alueella on ollut voimassa kaivoslain (503/1965) mukaiset valtaukset yksitoista (11) vuotta. Tämä päätös jatkaa malminetsintälupana voimassaoloa kolme (3) vuotta. Malminetsintäluvan haltijan on maksettava malminetsintä-alueeseen kuuluvien kiinteistöjen omistajille vuotuista korvausta **50 euroa hehtaarilta** luvan voimassaoloajalta.

Malminetsintäkorvaus ensimmäiseltä vuodelta on maksettava viimeistään 30 päivänä siitä, kun malminetsintälupa on tullut lainvoimaiseksi. Seuraavina vuosina korvaus on maksettava vastaavana ajankohtana.

Perustelut: Määräys perustuu kaivoslain (621/2011) 99 §:ään, jossa säädetään malminetsintäkorvauksen suuruudesta ja maksutavasta.

Mikäli hakija pienentää tai muuttaa tässä päätöksessä määrättyä malminetsintäaluetta muutoshakemuksella, määräytyy uusi malminetsintäkorvaus maanomistajalle seuraavasta tämän lupapäätöksen maksupäivästä alkaen muutospäätöksessä määrättävän pinta-alan mukaan.

Perustelut: Määräys perustuu kaivoslain (621/2011) 51 §, 67, 69 §:ään jossa säädetään jossa säädetään malminetsintäluvan raukeamisesta ja muuttamisesta.

11. Määräys vahinkojen ja haittojen korvaamisesta malminetsintäalueella

Malminetsintäluvan haltijan on korvattava malminetsintäalueella tapahtuvasta kaivoslakiin (621/2011) perustuvasta toiminnasta aiheutuneet vahingot ja haitat, jollei jonkin toimenpiteen osalta korvauksesta toisin säädetä.

Perustelut: Määräys perustuu kaivoslain (621/2011) 103 §:ään, jossa säädetään vahinkojen ja haittojen korvaamisesta malminetsintäalueella.

12. Poronhoidolle aiheutuvien haittojen vähentämiseksi erityisellä poronhoitoalueella

Lupa-alue sijoittuu Oraniemen paliskunnan alueelle. Malminetsintätutkimukset on sovitettava alueella toimivan paliskunnan kanssa siten, ettei niistä aiheudu kohtuutonta haittaa poronhoidolle. Malminetsintäluvan haltijan on ilmoitettava Oraniemen paliskunnalle tutkimustöistä ja niiden aikataulusta, sekä muusta alueiden käytöstä hyvissä ajoin ennen tutkimustöiden aloittamista. Malminetsintäluvan haltijan on otettava huomioon alueella mahdollisesti olevat poronhoidolle tärkeitä rakenteet kuten esimerkiksi erotusaita ja käytettävä valmiita veräjiä kulkemiseen.

Perustelut: Edellä mainituilla toimenpiteillä ehkäistään malminetsinnästä poronhoidolle aiheutuvia haittoja erityisellä poronhoitoalueella. Määräys perustuu Poronhoitolain (848/1990) 2§:ään ja kaivoslain (621/2011) 51 §:ään.

Hakemuksen käsittely

Jatkoaikahakemus: Boliden Kevitsa Mining Oy	13.1.2017
Kuulutus hakemuksesta: Tukes	25.8.2017
Lausuntopyyntö: Tukes	25.8.2017
Päätös: Tukes	8.12.2017

Lupahakemuksesta tiedottaminen

Tukes on tiedottanut hakemuksesta 25.8.2017 kuuluttamalla siitä 30 päivän ajan Tukesin Rovaniemen toimipisteen, sekä Sodankylän kunnan ilmoitustauluilla. Hakemus on ollut nähtävillä myös Tukesin internet-sivuilla. Hakemus on ollut nähtävillä 25.9.2017 saakka.

Tukes on tiedottanut hakemuksesta asianosaisille maanomistajille kirjeitse.

Lausunnot ja mielipiteet on pyydetty toimitettavaksi viimeistään 25.9.2017. Tämän päivämääränkin jälkeen toimitetut lausunnot ja mielipiteet on otettu ratkaisussa huomioon.

Lausuntopyyntö ja lausunnot hakemuksesta

Hakemuksesta on lähetetty lausuntopyyntö ja saatu lausunnot seuraavasti:

- 1) Tukesin lausuntopyyntö on lähetetty **Sodankylän kunnalle** 25.8.2017. Sodankylän kunta antoi lausunnon 5.9.2017 (Liite 4).
- 2) Tukesin lausuntopyyntö on lähetetty **Lapin Ely-Keskukselle** 25.8.2017. Lapin Ely-keskus antoi lausunnon 6.10.2017 (Liite 5).
- 3) Tukesin lausuntopyyntö on lähetetty **Metsähallitukselle** 25.8.2017. Metsähallitus antoi lausunnon 22.9.2017 (Liite 6).
- 4) Tukesin lausuntopyyntö on lähetetty **Oraniemen paliskunnalle** 25.8.2017. Oraniemen paliskunta ei antanut lausuntoa.
- 5) Tukesin lausuntopyyntö on lähetetty **Museovirasto** 25.8.2017. Lapin maakuntamuseo antoi lausunnon 29.9.2017 (Liite 7).

Muistutukset ja mielipiteet

Hakemuksen johdosta ei esitetty muistutuksia tai mielipiteitä.

Hakijan vastine

Hakijalta ei ole pyydetty vastinetta.

Tukesin kannanotto lausunnoissa ja muistutuksissa esitettyihin yksilöityihin vaatimuksiin

Lausunnoissa, muistutuksissa ja mielipiteissä esitetyt asiat on otettu lupapäätöksessä huomioon lupamääräyksiin.

Tiedoksi luvan haltijalle

Kaivoslain (621/2011) suhde muuhun lainsäädäntöön

Sen lisäksi, mitä kaivoslaissa säädetään, sovelletaan kaivoslain mukaista lupa- tai muuta asiaa ratkaistaessa ja muutoin tämän lain mukaan toimittaessa muun muassa; luonnonsuojelulakia ([1096/1996](#)), ympäristönsuojelulakia ([527/2014](#)), erämaalakia ([62/1991](#)), maankäyttö- ja rakennuslakia ([132/1999](#)), vesilakia ([587/2011](#)), poronhoitolakia ([848/1990](#)), säteilylakia ([592/1991](#)), ydinenergialakia ([990/1987](#)), muinaismuistolakia ([295/1963](#)), maastoliikennelakia ([1710/1995](#)) ja patoturvallisuuslakia ([494/2009](#)). Vesil [587/2011](#). Malminetsintäluvan haltijan on aina noudatettava Suomen lainsäädäntöä ja asiaan liittyviä muita kansainvälisiä sopimuksia.

Maastossa liikkuminen

Maastoliikennelain (1710/1995) 4.1 §:n ja 4.2 §:n 9-kohdan mukaan kaivoslaissa (621/2011) tarkoitetulla malminetsintäalueella ja 30 metrin etäisyydellä sen rajasta moottorikäyttöisellä ajoneuvolla liikkuminen ei edellytä maanomistajan tai haltijan lupaa, kun kyse on asianomaisessa malminetsintäluvassa tai kaivosluvassa tarkoitetun toiminnan kannalta välttämättömästä liikkumisesta. Mikäli malminetsintäalue rajautuu alueeseen, jolla liikkumista on rajoitettu (esim. luonnonsuojelualue), malminetsintäalueen rajan ulkopuolella tarvitaan alueen hallinnasta vastaavan viranomaisen suostumus.

Viitaten lupamääräykseen 9, malminetsintäluvan haltija veloitetaan rajoittamaan malminetsintä ja malminetsintäalueen käyttö tutkimustyön kannalta välttämättömiin toimenpiteisiin. Malminetsinnästä ei saa aiheutua merkittäviä muutoksia luonnonolosuhteissa, harvinaisten tai arvokkaiden luonnonesiintymien olennaista vahingoittumista, merkittävää maisemallista haittaa. Alueen koskemattomuuteen, joka liittyy alueen suojelutavoitteisiin, on säilytettävä. Aiheutetut vahingot on korvattava maanomistajalle.

Luvan muuttaminen ja raukeaminen

Malminetsintäluvan haltijan on kaivoslain (621/2011) 69 §:n mukaan haettava malminetsintäluvan muuttamista, jos tutkimussuunnitelmaa muutetaan tai täydennetään siten, että lupamääräyksiä on tarpeen tarkistaa. Luvanhaltija voi lisäksi hakea malminetsintäluvan muuttamista lupamääräysten tarkistamiseksi, kun luvan mukaista toimintaa on tarpeen muuttaa.

Kaivosviranomaisen on kaivoslain (621/2011) 67 §:n mukaan päätettävä, että malminetsintälupa raukeaa, jos luvanhaltija tekee asiaa koskevan hakemuksen. Luvanhaltija on velvollinen tekemään hakemuksen, jos tarkoituksena ei enää ole harjoittaa lupaan perustuvaa toimintaa osalla tai koko alueella.

Malminetsintäluvan raukeamista ja muuttamista koskeva asia käsitellään noudattaen vastaavasti, mitä kaivoslaissa (621/2011) 72 §:ssä säädetään asianomaista lupaa koskevasta lupamenettelystä, lupaharkinnasta sekä lupapäätöksestä ja sen voimassaolosta.

Hakemuksen käsittelyyn tulee varata aikaa vähintään 3 kuukautta.

Luvan voimassaolon jatkaminen

Luvanhaltijan tulee toimittaa hakemus malminetsintäluvan voimassaolon jatkamiseksi kaivosviranomaiselle viimeistään kaksi kuukautta ennen luvan voimassaolon päättymistä. (VnA kaivostoiminnasta (391/2012) 27.1 §).

Kaivoslain (621/2011) 61.1 §:n mukaan malminetsintäluvan voimassaoloa voidaan jatkaa enintään kolme vuotta kerrallaan siten, että lupa on voimassa yhteensä enintään viisitoista vuotta.

Kaivoslain (621/2011) 61.2 §:n mukaan malminetsintäluvan voimassaolon jatkamisen edellytyksenä on, että:

- 1) malminetsintä on ollut tehokasta ja järjestelmällistä;
- 2) esiintymän hyödyntämismahdollisuuksien selvittäminen edellyttää jatkotutkimuksia;
- 3) luvanhaltija on noudattanut tässä laissa säädettyjä velvollisuuksia samoin kuin lupamääräyksiä;
- 4) voimassaolon jatkamisesta ei aiheudu kohtuutonta haittaa yleiselle tai yksityiselle edulle.

Kaivoslain (621/2011) 66 §:n mukaan malminetsintäluvan voimassaolon jatkamista varten lupaviranomaiselle on ennen luvan voimassaolon päättymistä toimitettava lupahakemus sekä lupaharkinnan kannalta tarpeelliset ja luotettavat selvitykset edellä mainituista voimassaolon jatkamisen edellytyksistä.

Kaivostoiminnasta annetun valtioneuvoston asetuksen (391/2012) 27.2 §:n mukaan hakemuksesta tulee käydä ilmi hakijan haluamat muutokset lupa-alueeseen tai muut merkittävät muutokset sekä asianosaisissa tapahtuneet muutokset. Asetuksen 27.3 §:n mukaisesti hakemukseen tulee liittää lupaharkinnan kannalta tarpeellinen ja luotettava selvitys:

- 1) hakemuksen kohteena olevan luvan nojalla tehdyistä toimenpiteistä ja niiden tuloksista;
- 2) alueelle kohdistuneiden tutkimuskustannusten määrästä;
- 3) esiintymän hyödyntämismahdollisuuksista ja jatkotutkimusten tarpeellisuudesta;
- 4) perustelut aluerajaukselle.

Lisäksi hakemukseen sovelletaan vastaavasti, mitä lupahakemuksesta säädetään kaivoslain (621/2011) 34 §:ssä.

Lupapäätöksestä tiedottaminen

Lupapäätös on toimitettu päätöksenantopäivänä:

- Boliden Kevitsa Mining Oy:lle (hakija)

Jäljennös päätöksestä on toimitettu antopäivänä:

- Sodankylän kunnalle
- Lapin ELY-keskukselle
- Metsähallitukselle
- Oraniemen paliskunnalle
- Museovirastolle ja Lapin maakuntamuseolle tiedoksi

Päätöksen antamisesta tiedotetaan asianosaisia maanomistajia kirjeitse.

Toimivaltaiselle maanmittaustoimistolle toimitetaan tiedot Maanmittauslaitoksen ja Tukesin sopiman menettelyn mukaisesti malminetsintäluvasta merkinnän tekemiseksi kiinteistötietojärjestelmään.

Perustelut: Päätöksestä tiedottaminen ja siinä noudatettu menettely perustuvat kaivoslain (621/2011) lupapäätöksestä tiedottamista koskevaan 58 §:ään.

Päätösmaksu

Tästä päätöksestä perittävä maksu on **3000 €**. Lisäksi luvan saajalta peritään ilmoitus- ja käsittelykulut. Valtion talous- ja henkilöstöhallinnan palvelukeskus lähettää laskun hakijalle.

Maksu perustuu hakemuksen vireille tullessa voimassa olleeseen asetukseen Turvallisuus- ja kemikaaliviraston maksullisista suoritteista (1579/2015).

Muutoksenhaku

Tähän päätökseen saa kaivoslain (621/2011) 162 §:n nojalla hakea muutosta valittamalla **Pohjois-Suomen hallinto-oikeuteen**.

Valitusaika on 30 päivää tämän päätöksen antopäivästä sitä määräaikaan lukematta. Liitteenä olevasta valitusosoituksesta ilmenee, miten muutosta haettaessa on meneteltävä.

Päätöksestä perittävästä maksusta valitetaan samassa järjestyksessä kuin pääasiasta.

Lisätietoja

kaivosasiat@tukes.fi tai ilkka.keskitalo@tukes.fi puh. 029 5052 151

Terho Liikamaa
Ryhmäpäällikkö



Ilkka Keskitalo
Ylitarkastaja

LIITTEET

Liite 1	ML2017:0002 malminetsintälupakartta
Liite 2	Tilakohtaiset pinta-alat malminetsintälupa-alueella
Liite 3	Asianosaiset maanomistajat
Liite 4	Sodankylän kunnan lausunto
Liite 5	Lapin Ely-keskuksen lausunto
Liite 6	Metsähallituksen lausunto
Liite 7	Lapin maakuntamuseon lausunto

VALITUSOSOITUS

Valitusviranomainen

Päätökseen saa hakea muutosta valittamalla sille hallinto-oikeudelle, jonka tuomiopiirissä pääosa tässä päätöksessä tarkoitettusta alueesta sijaitsee. Toimivaltainen hallinto-oikeus on mainittu valitusosoituksen lopussa. Valituskirjelmä osoitetaan valitusviranomaiselle ja se on toimitettava valitusajassa hallinto-oikeuden kirjaamoon.

Valitusaika

Määräaika valituksen tekemiseen on kolmekymmentä (30) päivää tämän päätöksen antopäivästä sitä määräaikaan lukematta.

Valitusoikeus

Malmintsintälupaa, kaivoslupaa ja kullanhuuhtontalupaa koskevaan päätökseen, mainitun luvan voimassaolon jatkamista, raukeamista, muuttamista ja peruuttamista koskevaan päätökseen sekä kaivostoiminnan lopettamispäätökseen saa hakea muutosta:

- 1) asianosainen;
 - 2) rekisteröity yhdistys tai säätiö, jonka tarkoituksena on ympäristön-, terveyden- tai luonnonsuojelun taikka asuinympäristön viihtyisyyden edistäminen ja jonka sääntöjen mukaisella toiminta-alueella kysymyksessä olevat ympäristövaikutukset ilmenevät;
 - 3) toiminnan sijaintikunta tai muu kunta, jonka alueella toiminnan haitalliset vaikutukset ilmenevät;
 - 4) elinkeino-, liikenne- ja ympäristökeskus ja muu asiassa toimialallaan yleistä etua valvova viranomainen;
 - 5) saamelaiskäräjät sillä perusteella, että luvassa tarkoitettu toiminta heikentää saamelaisten oikeutta alkuperäiskansana ylläpitää ja kehittää omaa kieltään ja kulttuuriaan;
 - 6) kolttien kyläkokous sillä perusteella, että luvassa tarkoitettu toiminta heikentää kolttia-alueella kolttien elinolosuhteita ja mahdollisuuksia harjoittaa elinkeinoja.
- Kaivosviranomaisella on lisäksi oikeus valittaa sellaisesta päätöksestä, jolla hallinto-oikeus on muuttanut sen tekemää päätöstä tai kumonnut päätöksen.

Valituksen sisältö

Valituskirjelmässä on ilmoitettava

- päätös, johon haetaan muutosta
- miltä kohdin päätökseen haetaan muutosta ja mitä muutoksia siihen vaaditaan tehtäväksi
- perusteet, joilla muutosta vaaditaan
- valittajan nimi ja kotikunta
- postiosoite ja puhelinnumero, joihin asiaa koskevat ilmoitukset valittajalle voidaan toimittaa

Jos valittajan puhevaltaa käyttää hänen laillinen edustajansa tai asiamiehensä tai jos valituksen laatijana on joku muu henkilö, valituskirjelmässä on ilmoitettava

myös tämän nimi ja kotikunta.

Valittajan, laillisen edustajan tai asiamiehen on allekirjoitettava valituskirjelmä, ellei valituskirjelmää toimiteta sähköisesti (telekopiona tai sähköpostilla).

Valituksen liitteet

Valituskirjelmään on liitettävä

- päätös, johon haetaan muutosta valittamalla, alkuperäisenä tai jäljennöksenä
- asiakirjat, joihin valittaja vetoaa vaatimuksensa tueksi, jollei niitä ole jo aikaisemmin toimitettu viranomaiselle
- asiamiehen valtakirja

Valituskirjelmän toimittaminen perille

Valituskirjelmän voi viedä valittaja itse tai hänen valtuuttamansa asiamies. Valituskirjelmä liitteineen voidaan myös lähettää postitse, telekopiona tai sähköpostilla. Postiin valituskirjelmä on jätettävä niin ajoissa, että se ehtii perille valitusajan viimeisenä päivänä ennen aukioloajan päättymistä. Hallinto-oikeudessa kirjaamon aukioloaika on klo 8.00–16.15. Sähköisesti (telekopiona tai sähköpostilla) toimitetun valituskirjelmän on oltava toimitettu niin, että se on käytettävissä vastaanottolaitteessa tai tietojärjestelmässä määräajan viimeisenä päivänä ennen virka-ajan päättymistä.

Valittajalta peritään hallinto-oikeudessa **oikeudenkäyntimaksu 250 euroa**. Tuomioistuinten ja eräiden oikeushallintoviranomaisten suoritteista perittävistä maksuista annetussa laissa (701/1993) on erikseen säädetty eräistä tapauksista, joissa maksua ei peritä.

Toimivaltaisen hallinto-oikeuden yhteystiedot muutoksenhakua varten:

Pohjois-Suomen hallinto-oikeus

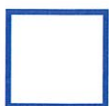
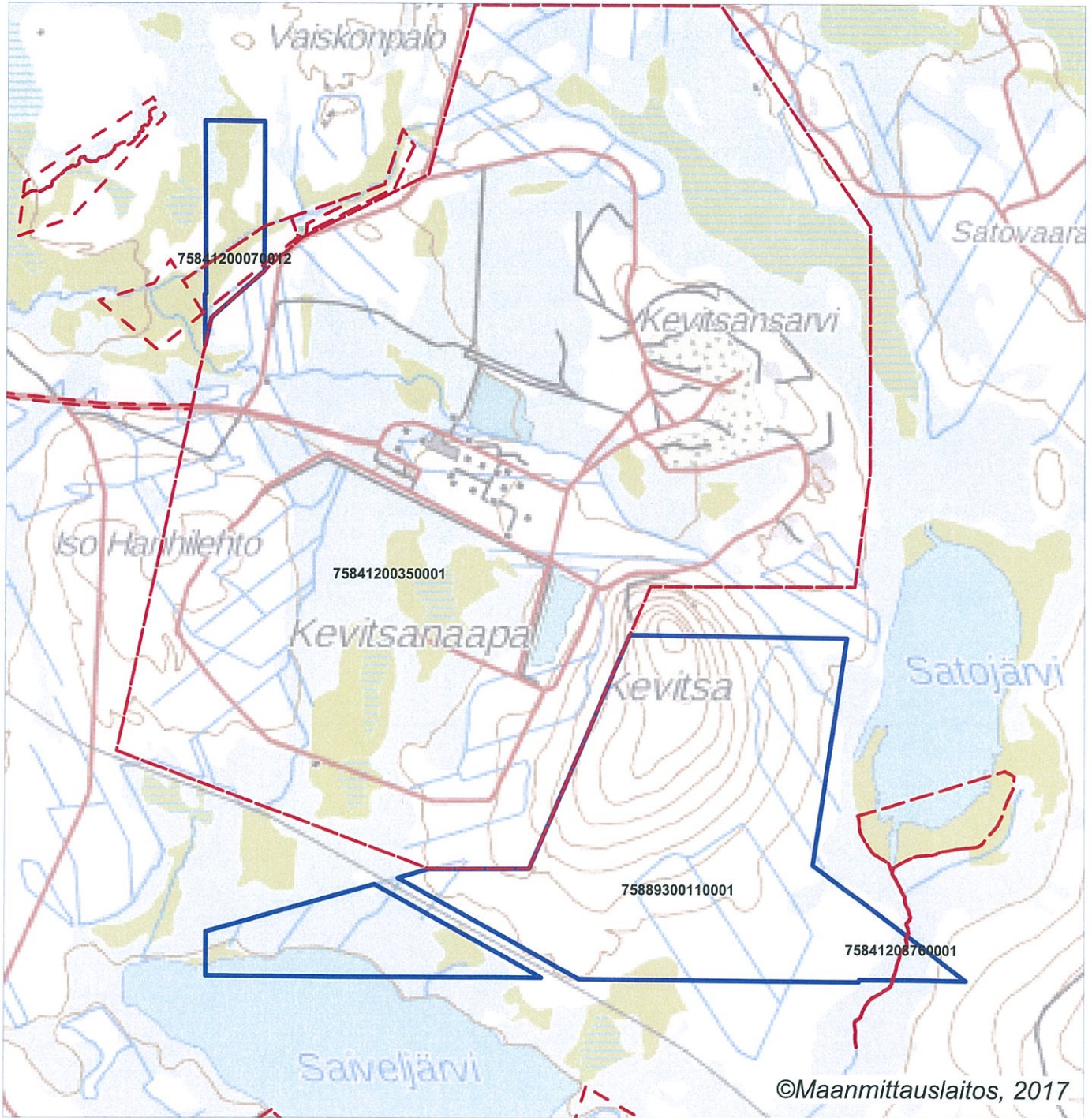
käyntiosoite: Isokatu 4, Oulu

postiosoite: PL 189, 90101 Oulu

puhelin: 029 56 42800

faksi: 029 56 42841

sähköposti: pohjois-suomi.hao@oikeus.fi



Malminetsintälupa-alue



Kiinteistörajat

Mittakaava 1:35 000

Boliden Kevitsa Mining Oy
Kevitsa
ML2017:0002



© Maanmittauslaitos, 2017

Aineiston kopiointi ilman maanmittauslaitoksen lupaa kielletty

8.12.2017

Lupatunnus
ML2017:0002
Liite 2

ML2017:0002

Tilakohtaiset pinta-alat

Tila r:no	Pinta-ala (ha)
758-412-7-12	8,36
758-412-876-1	0,06
<u>758-893-11-1</u>	<u>450,15</u>
Yhteensä:	458,57

8.12.2017

Lupatunnus
ML2017:0002
Liite 3

ML2017:0002 Keivitsa

Asianosaiset maanomistajat:

Harju, Antti Tapani

Harju, Jorma Sakari

Harju, Jyrki Timo

Harju, Lea Kaarina

Petkulan osakaskunta, c/o Jorma Kaaretkoski

Metsähallitus, Metsätalous

5.9.2017

Hallinto- ja elinkeinopalvelut
kunnanjohtaja

59 §

Asia Lausunto Turvallisuus- ja kemikaalivirastolle (Tukes) malminetsintälupahakemuksesta ML2017:0002.

Turvallisuus- ja kemikaalivirasto pyytää kaivoslain (621/2011) 37 §:n nojalla Sodankylän kunnan lausuntoa malminetsintälupahakemuksesta ML2017:0002. Alueella on voimassa Lokka-Koitelainen-Kevitsa osayleiskaava.

Osayleiskaavassa alueeseen kohdistuu maankamaran aineiden ottoalue (EO). Lisäksi hakemusalueen kautta on kaavassa osoitettu moottorikelkka-reitti, joka tällä hetkellä toimii kelkkaurana.

Päätös Sodankylän kunta edellyttää, että kelkkaura ja sen turvallinen käyttö huomioidaan malminetsintätoimissa. Uralle ei saa sijoittaa putkia tai muuta, joka voi aiheuttaa haittaa uran käytölle. Muilta osin Sodankylän kunnalla ei ole huomautettavaa malminetsintälupahakemuksen ML2017:0002 johdosta.


Viljo Pesonen
kunnanjohtaja

Tiedoksi Tukes, kh, maankäyttöpäällikkö

Muutoksenhakukielto

Koska päätös koskee vain valmistelua tai täytäntöönpanoa, kuntalain 136 §:n nojalla tästä päätöksestä ei saa tehdä oikaisuvaatimusta. (Kunnallinen virkaehtosopimuslaki 2 § ja KVTES 2017)



5.10.2017

Turvallisuus- ja kemikaalivirasto (Tukes)
Esa Tuominen
Valtakatu 2
96100 Rovaniemi

Lausuntopyyntö 25.8.2017

Malminetsintälupahakemus ML2017:0002 Boliden Kevitsa Mining Oy, Sodankylä

Turvallisuus- ja kemikaalivirasto (Tukes) pyytää Lapin elinkeino-, liikenne- ja ympäristökeskuksen (Lapin ELY-keskus) lausuntoa Boliden Kevitsa Mining Oy:n malminetsintälupahakemuksesta. Lausunnolle on myönnetty jatkoaikaa 6.10.2017 asti.

TUKES on lisäksi toimittanut ELY-keskuksen pyynnöstä 28.9.2017 sähköpostilla malminetsintähakemukseen liittyvän Natura-tarveselvityksen, joka on päivätty 5.1.2017 (Pöyry Oy). Tarveselvityksessä on arvioitu toiminnasta mahdollisesti aiheutuvia vaikutuksia Koitelaisen Natura-alueen suojeluperusteena oleviin lajeihin ja luontotyyppeihin. Lisäksi on arvioitu onko suunniteltuun malminetsintään liittyen tarpeellista laatia luonnonsuojelulain 65§:n mukaista Natura-arviointia.

Haetun malminetsintäalueen pinta-ala on 458,57 ha. Kyseessä on jatkohakemus malminetsintäalueelle Keivitsa. Lupahakemus kohdistuu Sodankylän kunnan alueelle Keivitsan kaivoksen välittömään läheisyyteen jakautuen kolmeen osaan kaivoksen länsi-, etelä- ja kaakkoispuolelle.

Keivitsa sijaitsee Oraniemen paliskunnan alueella joka on erityistä poronhoidon aluetta (poronhoitolaki 2 §). Alueella toimittaessa on huolehdittava siitä ettei poronhoidolle aiheudu huomattavaa haittaa. Poronhoidon kannalta tärkeät laidunalueet, porojen talvikierro ja vaadinten vasomisalueet tulee ottaa huomioon töitä suunniteltaessa ja maastossa toimittaessa. Hakija on esittänyt asianmukaiset toimet, joilla haitalliset vaikutukset poronhoitoon minimoidaan.

Kaivospiirin läheisyydestä johtuen Keivitsan lupa-alue muodostaa yhtiölle tärkeän kohteen kaivoksen lähialueen malminetsinnässä sekä suunnitelmassa laajentaa kaivosaluetta. Alueella arvioidaan esiintyvän



5.10.2017

nikkeliä, kuparia, platinaryhmän metalleja ja kultaa. Alueella on tarkoitus tehdä geofysikaalisia maastomittauksia ja geoteknisiä pohjatutkimuksia eri menetelmiä käyttäen. Mahdolliset syväkairaukset tehdään telalustaisella kairakoneella, jossa on kairaussoijan talteenottojärjestelmä ja mahdollisuus suljettuun vedenkiertoon. Kuivilla kivennäismailla koneellisia tutkimuksia voidaan suorittaa ympäri vuoden. Vaikeakulkuisilla (kosteat suot) alueilla koneelliset tutkimukset rajoitetaan talvikaudelle.

Uhanalaiset lajit

Haetun malminetsintäalueen läheisyydessä on lintudirektiivin artiklassa 1 tarkoitetun, luonnonsuojelulain nojalla rauhoitetun uhanalaisen suuren petolinnun pesäreviiri. Luonnonsuojelulain 39 §:n ja lintudirektiivin artiklan 5 mukaan lajin tahallinen häiritseminen, erityisesti lisääntymis- tai jälkeläisten kasvatusaikana tai muutoin niiden elämänsyklin kannalta tärkeillä paikoilla on kielletty. Natura-arvioinnin tarveselvityksessä on esitetty että kaivoksen kaakkoispuolella sijaitsevalla malminetsintäalueella rajoitetaan varovaisuusperiaatteen mukaisesti isoilla koneilla tehtävää näytteenottoa (pohjamoreeninäytteenotto BOT, Scout-näytteenotto ja syväkairaus) 15.2. – 10.6. välisenä aikana. ELY-keskus katsoo että toiminnan ajallinen rajoitus on riittävä ottaen huomioon pesän etäisyyden malminetsintäalueesta.

Kaakonpuoleisella malminetsintäalueella on lisäksi ympäristöhallinnon tietojärjestelmästä ilmenevä maakotkan pesäreviiri, joka on Kevitsan kaivoksen ympäristö- ja vesitalousluvassa 2.7.2009 Nro 46/09/1 todettu jo hylätyksi ja yhtiölle on lupamääräyksessä 66 asetettu velvoite rakentaa vaihtopesälavat. ELY-keskus katsoo, ettei vanha pesäreviirimerkintä rajoita malminetsintähakemuksen mukaista tutkimustoimintaa.

Ympäristöhallinnon Eliölajit –tietojärjestelmän mukaan (tilanne 4.10.2017) haetulla malminetsintäalueella ei ole tiedossa olevia uhanalaisten tai rauhoitettujen kasvilajien esiintymiä.

Suojelualueet, suojeluohjelma-alueet ja pohjavesialueet

Malminetsintäalueella ei ole perustettuja luonnonsuojelualueita, Natura 2000 –verkoston kohteita, luonnonsuojeluohjelma-alueita, luonnonsuojelulain 29 §:n tarkoittamia luontotyyppejä eikä valtakunnallisesti merkittäviä maisema-alueita. Haetulla malminetsintäalueella ei sijaitse luokiteltuja pohjavesialueita.

Koitelaisen Natura 2000 -alue

Haetun malminetsintäalueen välittömässä läheisyydessä sijaitsee Koitelaisen Natura-alue (FI1301716). Koitelainen kuuluu Natura 2000 –



5.10.2017

verkostoon sekä luontodirektiivin mukaisena erityisten suojelutoimien alueena (SAC-alue) että lintudirektiivin mukaisena erityisenä suojelualueena (SPA-alue). Malminetsintäalue sijoittuu lähimmillään kahdeksankymmenen metrin etäisyydelle Natura-alueesta ja siellä sijaitsevasta Satojärvestä.

Hakija on malminetsintähakemuksen yhteydessä arvioinut Lsl 65§:n mukaista Natura-arvioinnin tarpeellisuutta. Häiriövaikutuksia voi aiheutua käytettävien koneiden melusta ja lisääntyneestä ihmistoiminnasta. Meluvaikutukset rajautuvat pääasiassa näytteenotto toiminnan lähiympäristöön. Malminetsintäalueille ei ole suunniteltu helikopterilla tai lentokoneella suoritettavia geofysikaalisia lentomittauksia, joissa hetkellinen melu ja häiriö ulottuisivat maassa tehtäviä etsintöjä laajemmalle alueelle. Natura-arvioinnin tarveselvityksessä arvioidaan että em. töiden ajoittamisrajoitus (15.2 – 10.6) on riittävä sekä em. petolinnun pesäreviirin että Satojärven linnuston osalta.

ELY-keskus toteaa että Satojärvi on luokiteltu maakunnallisesti tärkeäksi lintujen kerääntymisalueeksi (aluekoodi 9203549). Linnustoseurantatietoja on Satojärveltä vuosilta 2003-2005 ja 2012-2016. Seurantaraportin mukaan järvi on merkittävä linnuston kerääntymisalue sekä kevät- että syysmuuton aikaan. Linnuston suojeluarvopisteytyksen perusteella Satojärvi on valtakunnallisesti merkittävä levähdysalue. Satojärvelle kerääntyy Koitelaisen Natura-alueen suojeluperusteena olevasta linnustosta mm. vesipääsky ja lapintiira. Lisäksi suojeluperustelajeista järvellä esiintyy uivelo. ELY-keskus toteaa että varovaisuusperiaatteen mukaisesti koneellista malminetsintää ei tule suorittaa Satojärven länsipuolelle (kaivoksen kaakkoispuolella oleva alue) sijoittuvalla malminetsintäalueella 1.5-30.9 välisenä aikana linnuston pesintä- ja kerääntymiskaudella.

Natura-arvioinnin tarveselvityksessä todetaan että Natura-alueelle tai sen välittömään läheisyyteen ei kohdistu toimintaa tai liikkumista. Kairaus toiminnassa käytettävää kairausvettä ei oteta Natura-alueelta. Toimintaan ei liity kuivausojituksia tai muita sellaisia vesitalousvaikutuksia, joista voisi aiheutua ympäristöön ulottuvia pintavalun tojen muutoksia tai muita kuivatusvaikutuksia. Hankkeesta ei arvioida aiheutuvan vaikutuksia Natura-alueen suojeluperusteina esitetyille luontotyypeille tai luontodirektiivin liitteen II kasvilajeille. Esitettyjen lievennyskeinojen myötä myöskään suojeluperusteena oleviin lintulajeihin tai suojeluperusteina esitetyille nisäkkäille ei arvioida aiheutuvan vaikutuksia.



5.10.2017

Natura-arvioinnin tarveselvityksen johtopäätöksenä on esitetty, ettei malminetsintä merkittävästi vaikuta Koitelaisen Natura 2000-alueen luonnonarvoihin eikä Lsl 65 §:n mukainen arviointi ole tarpeellinen. ELY-keskus yhtyy näkemykseen ja pitää tarveselvitystä riittävänä edellyttäen että malminetsinnässä noudatetaan Natura-arvioinnin tarveselvityksessä ja tässä lausunnossa esitetyjä rajoituksia.

Muuta

Hakija on esittänyt hakemuksessaan asianmukaiset jälkitoimenpiteet, joilla varmistetaan haitallisten ympäristövaikutusten minimointi.

Lapin ELY-keskus toteaa lisäksi että kaikessa toiminnassa tulee välttää turmelemasta alueen luontoa enempää kuin tutkimusten tekemiseksi on välttämätöntä. Tutkimusten jälkeen maastoon jätetyt jäljet tulee entisöidä mahdollisimman hyvin.

Lausunnon laatimiseen on osallistunut ylitarkastaja Pekka Räinen ja ympäristölakimies Pirkko Posio.

Luontoympäristöyksikön päällikkö

Jari Pasanen

Ylitarkastaja

Marjut Kokko

Metsähallitus
PL 8016
96101 Rovaniemi

21.9.2017

Turvallisuus- ja kemikaalivirasto (Tukes)
Valtakatu 2
96100 Rovaniemi
kaivosasiat@tukes.fi

Viite: Lausuntopyyntö 25.8.2017

Asia: Boliden Kevitsa Mining Oy, malminetsintälupahakemus Keivitsa, ML2017:0002, Sodankylä

Turvallisuus- ja kemikaalivirasto (Tukes) pyytää Metsähallitukselta kaivoslain 37 §:n nojalla lausuntoa Sodankylän kunnan alueelle kohdistuvasta malminetsintälupahakemuksesta. Malminetsintälupahakemusalueen pinta-ala on 458,57 ha, josta noin 450 ha sijaitsee Metsähallituksen hallinnassa olevalla kiinteistöllä Sodankylän valtionmaa II, RN:o 758-893-11-1.

Esitettyyn hakemukseen Metsähallitus lausuu mielipiteenään seuraavaa.

Yleistä

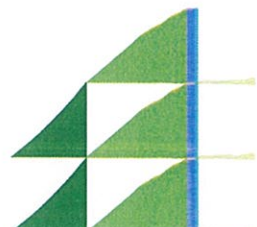
Metsähallitus pitää tärkeänä, että malminetsintäalueiden tutkimustoiminnassa huomioidaan alueiden maisema-, luonto- ja kulttuuriarvot mahdollisimman hyvin. Tietoja Metsähallituksen mailla olevista arvokkaista, huomioon otettavista kohteista löytyy mm. Suomen ympäristökeskuksen uhanalaisrekisteristä ja Museoviraston muinaisjäännösrekisteristä. Luvansaajan tulee myös tunnistaa lupa-alueella olevat muut mahdolliset metsälain 10 §:n, luonnonsuojelulain ja muinaismuistolain määrittelemät kohteet ja ottaa ne huomioon tutkimustoiminnassa.

Kaava-alue

Hakemusalue sijaitsee Lokka-Koitelainen-Keivitsa osayleiskaava-alueella. Mikäli malminetsintälupa myönnetään, niin tutkimustoiminta tulee tapahtua kaavamääräyksiä noudattaen.

Moottorikelkkailu-ura

Hakemusalueella sijaitsee moottorikelkkailu-ura (karttaliite 1). Mikäli tutkimustoiminnassa on tarvetta käyttää ura-alueita, tulee toiminnanharjoittajan olla etukäteen yhteydessä kelkkailu-uran ylläpitäjään. Kelkkailu-uran ylläpitäjä on Sodankylän kunta.



Arvokkaat luontokohteet, pienvesistöt ja niiden välittömät ympäristöt

Hakemusalueella on arvokas luontokohde Saiveljärven ja Lipattikuusikon välissä. Kyseessä on puron- ja noronvarsimetsä. Alue on lajistollisesti ja luonnon monimuotoisuuden kannalta arvokas elinympäristö. Toimintaa ko. alueella tulee välttää, jotta se säilyisi mahdollisimman luonnonmukaisessa tilassa. Esimerkiksi alueella ei tule tehdä tutkimuskaivantoja. Lisäksi tutkimustoimintaa pienvesistöjen (mm. Sato-ojan) läheisyydessä tulee välttää vesiensuojelullisista syistä. Kohteiden rajaukset löytyvät Retkikartta-palvelusta <http://www.retkikartta.fi>.

Kulttuuriperintökohde

Hakemusalueella on kulttuuriperintökohde. Kyseessä on Kevitsassa sijaitseva merkkipuu, jossa on kaksi kruunuleimaa nimikirjaimineen (karttaliite 2, X=3498818 Y=7510723 Z=307). Kulttuuriperintökohde tulee säilyttää koskemattomana.

Vahinkojen ehkäiseminen

Tutkimustoiminta tulee suunnitella siten, että puustolle ja taimikoille aiheutuvat vahingot olisivat mahdollisimman vähäisiä. Metsähallituksen tieverkostoa käytettäessä tulee huomioida tiestön kuntotilanne. Tiestön kuntoon ja käytettävyyteen vaikuttaa mm. kevään ja runsaiden sateiden aiheuttama kelirikko. Lisäksi tulee varmistaa siltojen kantavuudet. Tarvittaessa lisätietoja edellä mainituista asioista saa Keski-Lapin metsätiimin tiimiesimieheltä Samuli Ollilalta, puh. 0400-960 433. Toiminnanharjoittajan tulee kaikilta osin vastata aiheuttamistaan vahingoista.

Turvallisuuden parantaminen

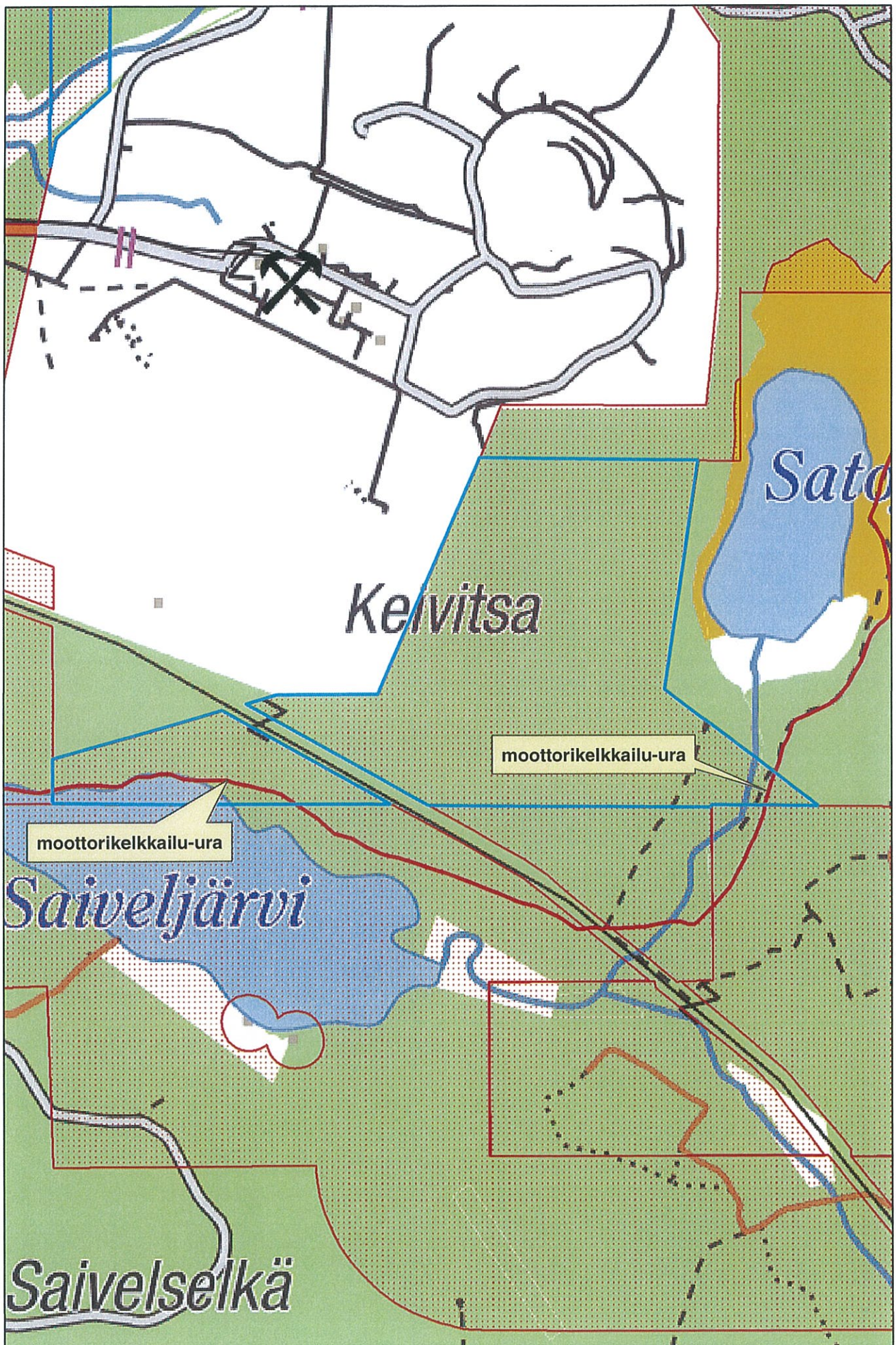
Mikäli tutkimusalueella suoritetaan sellaisia syväkairauksia, joista kairauksien jälkeen jää maastoon pysyvästi maanpäällisiä metallisia tai muovisia maaputkia, Metsähallitus edellyttää, että putket katkaistaan mahdollisimman läheltä maanpintaa ja putkien päät tulpataan. Vähän lumen aikana putket ovat vaarallisia mm. moottorikelkkailijoille. Maanpäällisistä putkista voi aiheutua vahinkoja myös metsäkoneille ja muille maastoajoneuvoille. Esimerkiksi metsäkoneiden renkaat rikkoontuvat osuessaan maaputkien päihin. Edellä mainitulla toimenpiteellä parannetaan maaston muiden käyttäjien turvallisuutta ja estetään materiaali-vahinkoja. Metsähallitus katsoo, että malminetsintäluvan saaja on kaikilta osin vastuussa näistä vahingoista Metsähallitukselle ja kolmannelle osapuolelle.

Metsähallituksen oman toiminnan vaatimukset

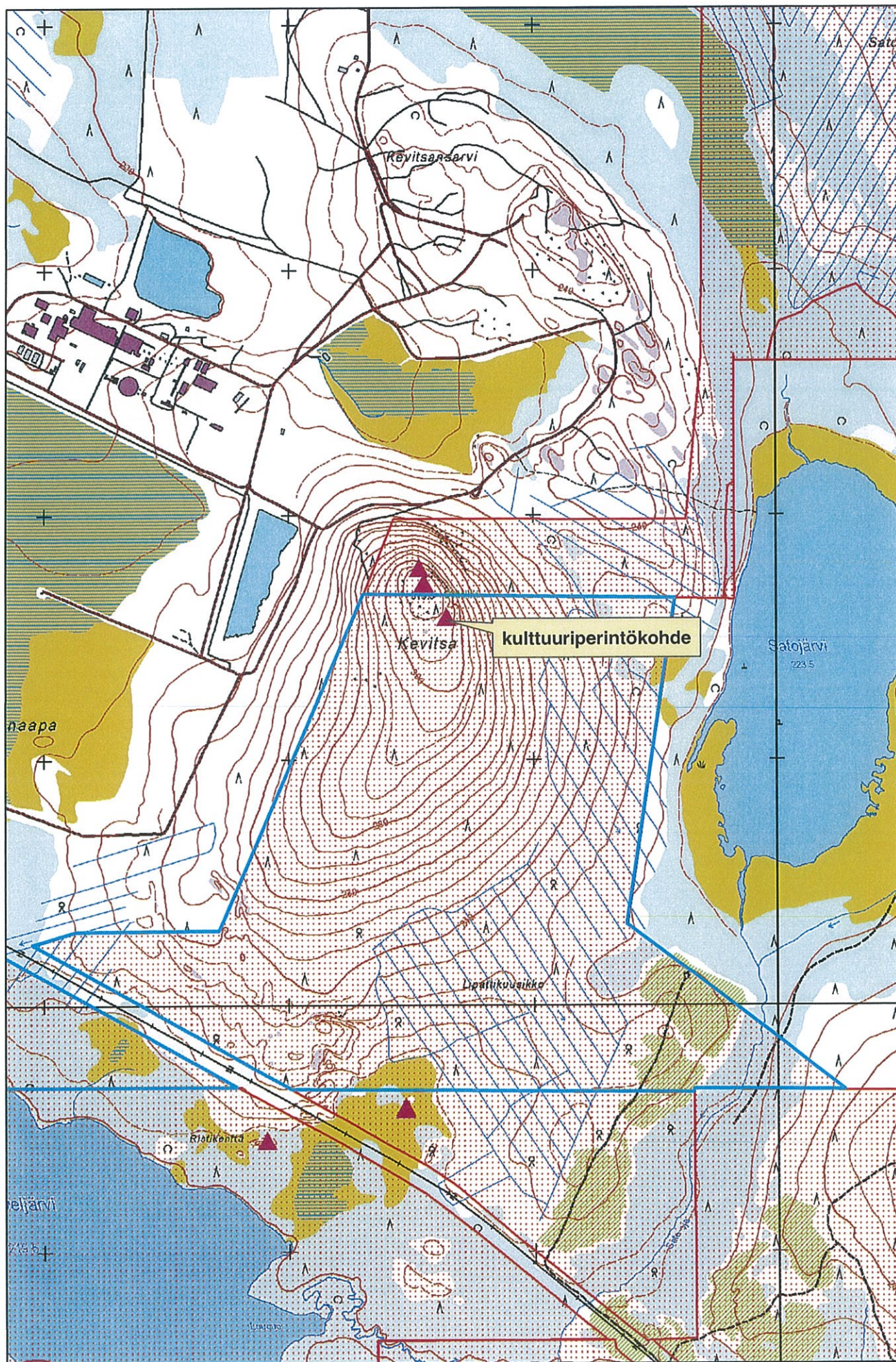
Metsähallitus korostaa, että tässä lausunnossa esitetyt ympäristönäkökohdat ovat sellaisia, jotka Metsähallitus ottaa itsekkin huomioon omassa toiminnassaan. Metsähallitus on sitoutunut näihin periaatteisiin lakisääteisen velvoitteen lisäksi mm. omassa sertifioidussa ympäristö- ja laatu järjestelmässään. Näin ollen Metsähallitus ei edellytä malminetsintäluvan hakijalta enempää kuin mitä Metsähallitus vaatii omalta toiminnaltaan.

Maankäyttöasiantuntija

Erkki Luukkonen



Karttaliite 2, Keivitsa, ML2017:0002



8.12.2017

Lupatunnus
ML2017:0002
ML2017:0003

KUULUTUS

Turvallisuus- ja kemikaalivirasto (Tukes) on kaivoslain (621/2011) perusteella 8.12.2017 hyväksynyt seuraavan malminetsintälupaa ja malminetsintäluvan jatkoaikaa koskevan hakemuksen:

Hakija:	Boliden Kevitsa Mining Oy
Alueen lupatunnus, nimi ja sijainti ja koko:	ML2017:0002 Keivitsa, Sodankylä, 458,57 ha ML2017:0003 Sippiö, Sodankylän, 87,62 ha

Päätökseen saa kaivoslain (621/2011) 162 §:n nojalla hakea muutosta valittamalla hallinto-oikeuteen. Valitusaika on 30 päivää päätöksen antopäivästä sitä määräaikaan lukematta. Päätöksen liitteenä olevasta valitusosoituksesta ilmenee, miten muutosta haettaessa on meneteltävä. Päätös on nähtävillä Tukesin Rovaniemen toimipaikassa (käyntiosoite; Valtakatu 2, Rovaniemi) ja Tukesin kotisivulla (www.tukes.fi/kaivosasiat) sekä alueen kunnanvirastosta (Sodankylän kunta, Jäämerentie 1, 99600 Sodankylä)

Lisätietoja kaivosasiat@tukes.fi tai Heikki Puhakka puh. 050 432 3759

Kuulutettu 8.12.2017

Pidetään nähtävänä 8.1.2018 asti

Turvallisuus- ja kemikaalivirasto/Laitos- ja kaivosvalvonta/Kaivokset

Valtakatu 2

96100 Rovaniemi

Viite: Museoviraston kirje 20.9.2017 (MV/148/05.02.01/2017); Tukes lausuntopyyntö 25.8.2017 (ML2017:0002)

Asia: Sodankylä, Boliden Kevitsa Mining Oy:n malminetsintälupahakemus, Keivitsa 8890

Museovirasto siirsi viitekohdassa mainitun lausuntopyynnön kirjeellä 20.9.2017 Lapin maakuntamuseon arvioitavaksi ja lausuttavaksi.

Keivitsan alueella on tehty yli sadan vuoden aikana useita arkeologiseen kulttuuriperintöön liittyviä maastotarkastuksia. Viimeisin näistä on suoritettu 2010 kaivosalueen arkeologisiin kohteisiin liittyvien vaikutusten selvittämiseksi (ks. Sodankylän, Keivitsan kaivospiirin YVA-alueen muinaisjäännösinventointi 2010. Mikroliitti Oy, sis. mahdolliset laajennusalueet. Kustantaja: Pöyry Finland Oy).

Selvitykseen liittyvistä arkeologisista kohteista yksi on tämän malminetsintälupa-alueen etelärajalla oleva pyyntikuoppa (ks. Muinaisjäännösrekisteri: 100023716, Saiveljärvi koillinen 1). Toinen tämän maa-ainesluvan alueella oleva kohde on Keivitsan laki, jolta tunnetaan ilmeisesti kokonaan kadonnut seitakohde (ks. Muinaisjäännösrekisteri:1000000423, Keivitsa), mutta alueella saattaa vielä löytyä tuon kivistä ladotun jumalpatsaan alusta. Lisäksi laessa on todettu historiallisen ajan pilkkapetäjiä kirjoituksineen. Käytännössä Keivitsan välittömällä lakialueella ei suositella kajoamista maapohjaan. Pyyntikuoppakohteen osalta on suositeltavaa rauhoittaa itse kuoppakohde riittävällä suoja-alueella sen ympäriltä.

Muinaisjäännösrekisterissä olevat ja ko. inventointikertomuksessa esitetyt kohteet tulee huomioida suojelukohteina malminetsintää suoritettaessa.

Rovaniemellä 22. syyskuuta 2017

Hannu Kotivuori

Maakuntamuseonjohtaja – arkeologi

Lapin maakuntamuseo

hannu.kotivuori@rovaniemi.fi

Tiedoksi: Museovirasto

SAAPUNUT

29. 09. 2017