

22.5.2018

KUULUTUS

Turvallisuus- ja kemikaalivirasto (Tukes) on kaivoslain (621/2011) perusteella 22.5.2018 hyväksynyt seuraavat Kittilässä sijaitsevan malminetsintälupaa koskevan hakemuksen:

ML2017:0035 Lisma (Kittilä)

Päätökseen saa kaivoslain (621/2011) 162 §:n nojalla hakea muutosta valittamalla hallinto-oikeuteen. Valitusaika on 30 päivää päätöksen antopäivästä sitä määräaikaan lukematta. Päätöksen liitteenä olevasta valitusosoituksesta ilmenee, miten muutosta haettaessa on menetteltävä. Päätös on nähtävillä Tukesin Rovaniemen toimipaikassa (käyntiosoite; Valtakatu 2, Rovaniemi) ja Tukesin kotisivulla (www.tukes.fi/kaivosasiat) sekä Kittilän kunnanvirastossa (Valtatie 15, 99100 Kittilä).

Lisätietoja kaivosasiat@tukes.fi tai Heikki Puhakka puh. 029-5052 201

Kuulutettu 22.5.2018

Pidetään nähtävänä 21.6.2018 asti

Sakumpu Exploration Oy
c/o Golder Associates Oy
Janna Riikonen
Konalantie 47, 00390 Helsinki

MALMINETSINTÄLUPAPÄÄTÖS

Hakija: Sakumpu Exploration Oy
Y-tunnus: 2632092-6
Suomi
Yhteystiedot:
Konalantie 47
00390 Helsinki

Lisätietoja antaa:
Janna Riikonen
janna.riikonen@golder.fi
Puh: +35840 455 9620

Alueen nimi: Lisma
Alueen sijainti: Kittilän kunta

Malminetsintälupahakemus on tullut vireille 6.4.2017. Kaivosviranomaisen on tehnyt hakemustarkastuksen ja todennut hakemuksen täyttävän kaivoslain 34 §:n vaatimukset. Hakemuksen lupatunnus on ML2017:0035 ja kaivoslain 34 §:n mukainen etuoikeuspäivämäärä 30.9.2017.

Hakemuksen tarkoitus: Malminetsintä kaivoslain (621/2011) pykälien 5, 9 ja 32 tarkoittamalla tavalla.

PÄÄTÖS

Turvallisuus- ja kemikaalivirasto (Tukes) **myöntää** kaivoslain (621/2011) nojalla Sakumpu Exploration Oy:lle malminetsintäluvan nimeltä "Lisma" lupatunnuksella ML2017:0035.

Perustelut: Hakija on osoittanut, että kaivoslaissa (621/2011) säädetty edellytykset täyttyvät eikä luvan myöntämiselle ole kaivoslaissa säädettyä estettä. Tässä malminetsintälupapäätöksessä annetut tarkennetut tarpeelliset määräykset yleisten ja yksityisten etujen turvaamiseksi perustuvat kaivoslain (621/2011) 51 §:ään.

Malminetsintäluvan nojalla luvanhaltijalla on oikeus omalla ja toisen maalla tässä luvassa mainitulla alueella (malminetsintäalueella) tutkia geologisten muodostumien rakenteita ja koostumusta sekä tehdä muita kaivostoimintaa valmistelevia tutkimuksia ja muuta malminetsintää esiintymän paikallistamiseksi sekä sen laadun, laajuuden ja hyödyntämiskelpoisuuden selvittämiseksi sen mukaan kuin tässä malminetsintäluvassa tarkemmin määrätään. Malminetsintälupa ei oikeuta esiintymän hyödyntämiseen.

Päätöksen voimassaolo

Malminetsintäluvan voimassaoloa jatketaan **tällä päätöksellä enintään neljä (4) vuotta** päätöksen lainvoimaiseksi tulosta.

Perustelut: Hakija on hakenut malminetsintälupaa kaivoslain (621/2011) 34 §:n mukaisesti. Mikäli luvanhaltija haluaa pienentää voimassaolevaa malminetsintälupaa sen voimassaoloaikana tai luopua siitä kokonaan, tulee luvanhaltijan toimittaa kaivosviranomaiselle hakemus joko osittaisesta tai koko malminetsintäalueen raukeamisesta (Kaivoslaki 621/2011, 61 §, 66 §, 67 §).

Päätöksen täytäntöönpano

Kaivoslain (621/2011) 168.1 §:n mukaisesti malminetsintälupa perustuvat toimenpiteet saa aloittaa, kun siihen oikeuttava lupapäätös on saanut lainvoiman ja lupapäätöksessä määrätyt velvoitteet on suoritettu. Jos asianomaisen toimenpiteen suorittaminen edellyttää muualla lainsäädännössä vaadittua lupaa, saa toimenpiteen kuitenkin aloittaa vasta, kun asianomainen lupapäätös on saanut lainvoiman tai toiminnan aloittamiseen on saatu oikeus asiassa toimivaltaiselta viranomaiselta.

Malminetsintäalueen tiedot

Pinta-ala: 1464,58 ha

Alueen nimi: Lisma

Sijainti: Kittilä

Alueen tarkempi sijainti ja rajat ilmenevät tähän päätökseen liitetystä lupakartasta (Liite 1).

Alueesta tarkemmin

Kolmiosainen lupa-alue sijaitsee Kittilän kunnan alueella, Rautuskylän, Hanhimaan ja Rovasenvuoman seiduilla. Lupa-alueelle kohdistuu Levin ympäristön osayleiskaava. Malminetsintälupa-alueella ei sijaitse luonnonsuojelu- tai suojeluohjelma-alueita, Natura 2000-verkoston kohteita, valtakunnallisesti merkittäviä maisema-alueita eikä pohjavesialueita. Lupa-alueen pohjoisin osa sivuaa Kuortano-Saininvuoma-Launijärvi -nimistä Natura-aluetta. Alue sijaitsee Kuivasalmen paliskunnan poronhoitoalueella.

Otaksuma mineraaleista

Alueelta olemassa olevaan tutkimustietoon perustuen hakija otaksuu alueella olevan kultaa (Au) ja kuparia (Cu).

Yleisten ja yksityisten etujen turvaamiseksi tarpeelliset lupamääräykset (veloitteet ja rajoitukset)

1. Määräys malminetsintätutkimusten sallituista ajankohdista ja menetelmistä, sekä malminetsintään liittyvistä laitteista ja rakennelmista

Tämän malminetsintäluvan nojalla on sallittua suorittaa seuraavia malminetsintätoimenpiteitä ja soveltaa seuraavia malminetsintämenetelmiä:

1. Geofysikaaliset ja geokemialliset tai vaikutuksiltaan niihin verrattavat tutkimusmenetelmät
2. Koneellisesti tehtävät maaperä- ja kallioperänäytteenotto (moreeni-, ura- ja pistenäytteet, kairaus)

Perustelut: Hakija on esittänyt hakemuksessaan nämä menetelmät ja kaivosviranomaisen arvioi ne tarpeelliseksi, jotta alueen mineraalipotentiali saadaan tehokkaasti tutkittua. Jotta mahdolliselle jatkoluvulle edellytetty vaade tehokkaasta malminetsinnästä toteutuu, tässä lupamääräyksessä tarkoitettujen toimenpiteiden tulee olla pääosin suoritettuina.

2. Määräys tutkimustöitä ja -tuloksia koskevasta selvitysvelvollisuudesta

Malminetsintäluvan haltijan on vuosittain toimitettava kaivosviranomaiselle selvitys suoritetuista tutkimustöistä ja niiden tuloksista. Tutkimustöitä ja -tuloksia koskevaan vuosittaiseen selvitykseen on sisällytettävä: käytetyt tutkimus- ja työmenetelmät, yhteenveto tehdyistä tutkimuksista ja pääasialliset tulokset. Kaivosviranomaisen voi ohjeistaa hakijoita tarkemmin raportoinnin muodosta ja ajankohdasta. Ohje löytyy Tukesin internet-sivuilta. Kunkin kalenterivuoden tutkimustöistä ja -tuloksista on raportoitava seuraavan vuoden kesäkuun loppuun mennessä, ellei toisin ohjeisteta.

Perustelut: Määräyksen perusteena on kaivoslaki (621/2011) 14 § ja, VNa kaivostoiminnasta (391/2012) 4 §.

3. Määräys jälkitoimenpiteiden ajankohdasta ja ilmoittamisesta kaivosviranomaiselle

Kun malminetsintälupa on rauennut tai peruutettu, malminetsintäluvan haltijan on

1) välittömästi saatettava malminetsintäalue yleisen turvallisuuden vaatimaan kuntoon, poistettava väliaikaiset rakennelmat ja laitteet, huolehdittava alueen kunnostamisesta ja siistimisestä sekä saatettava alue mahdollisimman luonnonmukaiseen tilaan. Malminetsintäluvan haltijan on tehtävä kirjallinen ilmoitus kaivosviranomaiselle, malminetsintäalueeseen kuuluvien kiinteistöjen omistajille ja muille oikeudenhaltijoille, kun toimenpiteet on saatettu loppuun. Ilmoitus on lisäksi tehtävä poronhoitoalueella asianomaisille Kuivasalmen paliskunnalle. Ilmoituksen tulee sisältää tiedot jälkitoimenpiteiden päättymispäivästä sekä kuvaus toteutetuista jälkitoimenpiteistä.

2) kuuden kuukauden kuluessa luovutettava kaivosviranomaiselle tutkimustyöselostus, tutkimukseen liittyvä tietoaineisto ja kirjallinen esitys edustavasta otoksesta kairasydämiä. Kaivosviranomaisen ohjeistaa hakijoita tarkemmin raportoinnin muodosta. Ohje löytyy Tukesin internet-sivuilta.

Perustelut: Määräyksen perusteena on kaivoslaki (621/2011), 15 § ja VNn kaivostoiminnasta (391/2012), 5 §.

4. Määräys kaivannaisjätteen jätehuoltosuunnitelmasta ja sen noudattamisesta

Malminetsintäluvan haltija on velvollinen huolehtimaan maa- ja kiviainesjätteen synnyn ehkäisemisestä, sen haitallisuuden vähentämisestä sekä jätteen hyödyntämisestä tai käsittelemisestä.

Malminetsinnästä tässä luvassa myönnettyillä menetelmillä ei synny kaivannaisjätettä. Hakijan maininta kaivannaisjätteen määrästä ja käsittelystä lupahakemuksessa ovat riittävät. Töiden loputtua kohteella on alue välittömästi saatettava mahdollisimman luonnonmukaiseen tilaan ja korjattava mahdolliset maastovahingot.

Perustelut: Määräyksen perusteena on kaivoslaki (621/2011) 13 § ja VNn kaivostoiminnasta (391/2012) 3 §.

5. Määräys ilmoitusvelvollisuudesta koskien malminetsintäalueen maastotöitä ja rakennelmia

Malminetsintäluvan haltijan on hyvissä ajoin etukäteen ilmoitettava kirjallisesti malminetsintäalueeseen kuuluvien kiinteistöjen omistajille (sekä näihin rinnastettaville, Kaivoslaki 5.2 §) ja muille oikeudenhaltijoille kaikista maastotöistä, jotka voivat aiheuttaa vahinkoa tai haittaa, sekä väliaikaisista rakennelmista. Ilmoitus on lisäksi tehtävä poronhoitoalueella asianomaiselle Kuivasalmen paliskunnalle. Malminetsintäluvan haltijan on ilmoitettava maastotöistä toimialallaan yleistä etua valvoville viranomaisille:

- Tukesille
- Lapin Ely-keskuksen ympäristövastuualueelle
- Metsähallitukselle
- Mikäli lupa-alueelta löydetään tutkimusten yhteydessä muinaismuistolaissa tarkoitettuja kohteita, tulee luvanhaltijan toimia siten kuin muinaismuistolaissa todetaan ja ilmoittaa löydöksistä viipymättä Museovirastoon.

Perustelut: Määräyksen perusteena on kaivoslaki (621/2011) 12 § ja VNn kaivostoiminnasta (391/2012) 2 §.

6. Määräys malminetsintäalueen koon pienentämisen aikataulusta

Kaivosviranomainen ei näe malminetsintäalueen pienentämisen aikataululle olevan tarvetta, tutkimuksia voidaan pitää perusteltuna koko ML2017:0035 alueelle (Liite 1). Jos luvan haltija haluaa pienentää voimassaolevaa malminetsintälupaa tai luopua siitä kokonaan, tulee luvan haltijan tehdä ilmoitus joko osittaisesta tai koko malminetsintäalueen raukeamisesta.

Perustelut: Määräyksen perusteena on kaivoslaki (621/2011) 11 §, 61 §, 66 §, 67 §). Otettaessa huomioon alueelle laadittu tutkimussuunnitelma ja sen perustelut, sekä seikka, etteivät luvassa sallittavat malminetsintätoimet nykyisen aluerajauksen sisällä estä tai vaikeuta olennaisesti muita alueeseen kohdistuvia käyttötarpeita, voidaan tutkimuksia pitää perusteltuna koko haetulle alueelle.

7. Määräys vakuuden asettamisesta

Tässä malminetsintäluvassa **ML2017:0035** määrätään lupakohtainen **2500 euron** suuruinen vakuus. Vakuus asetetaan pankkitalletuksena Turvallisuus- ja kemikaalivirastolle kaivoslain (621/2011) 15 §:ssä tarkoitettujen jälkitoimenpiteiden sekä 103 §:ssä tarkoitettun vahingon ja haitan korvaamista, sekä muiden kaivoslakiin perustuvien velvoitteiden täyttämistä varten. Tässä malminetsintäluvassa määrätty vakuus on asetettava viimeistään 30 päivänä siitä, kun malminetsintä lupa on tullut lainvoimaiseksi, luvan haltijan malminetsinnästä mahdollisesti aiheutuvaa vahinkoa, haittaa tai muuta kaivoslaissa mainittua veloitetta varten pankkiin avatulle vakuustalletustilille. Kaivoslain 73 §:ssä tarkoitettu luvan siirto ei vapauta vakuutta.

Perustelut: Määräyksen perusteena on kaivoslaki (621/2011) 107, 109, 110 ja 111 §. Vakuus asetetaan kaivosviranomaisen arvion perusteella. Kaivosviranomaisen on arvioinut toiminnan laatua ja laajuutta (lupamääräys 1), toiminta-alueen erityispiirteitä, sekä luvassa säädettyjä veloitteita lupamääräykset huomioiden ja päätyneet määrättyyn vakuuteen. Kaivosviranomaisen on luvan siirron tai muuttamisen yhteydessä harkittava, onko vakuuden lajia tai suuruutta tarkistettava.

8. Määräykset malminetsintää ja malminetsintäalueen käyttöä koskevista seikoista sen varmistamiseksi, ettei toiminnasta aiheudu kaivoslaissa (621/2011) kiellettyä seurausta

Malminetsintäluvan haltijan on tulpattava kairareiät, mikäli kairareiästä nousee pohjavettä maanpinnalle. Kairaputket on katkaistava mahdollisimman läheltä maanpintaa, ja kairakohteiden jätehuolto sekä siistiminen on tehtävä välittömästi töiden loputtua kohteella. Jos kairauksessa tarvittavan käytettävän veden määrä ylittää 100m³/vrk, on toimittava kuten vesilain (587/2011) 15 §:ssä todetaan. Tutkimustöitä tehtäessä on otettava huomioon ympäristönsuojelulain (527/2014) 17§:n mukainen pohjaveden pilaamiskielto ja toiminnasta ei saa aiheutua vaaraa pohjaveden määrälle tai laadulle. Alueella olevat luonnontilaiset lähteet tulee huomioida asianmukaisin suojavyöhykkein. Malminetsinnästä ja muusta malminetsintäalueen käytöstä ei saa aiheutua merkittäviä muutoksia luonnonolosuhteissa, eikä merkittävää maisemallista haittaa.

Perustelut: Malminetsintäluvan haltijan on luovuttuaan malminetsintälupa-alueesta tai sen menetettyään viipymättä saatettava malminetsintäalue yleisen turvallisuuden vaatimaan kuntoon, sekä saatettava alue mahdollisimman luonnonmukaiseen tilaan (621/2011) 11 ja 15 §.

9. Määräykset yleisen ja yksityisen edun kannalta välttämättömistä ja luvan edellytysten toteuttamiseen liittyvistä seikoista

Hakemukseen saatujen lausuntojen perusteella malminetsintälupa-alueelta ei ole tullut tietoon sellaisia ympäristö- tai luontoarvoja jotka olisivat esteenä malminetsintäluvan myöntämiselle. Malminetsintälupa-alueella ei sijaitse luonnonsuojelu- tai suojeluohjelma-alueita, Natura 2000-verkoston kohteita tai valtakunnallisesti merkittäviä maisema-alueita. Lupa-alueella sijaitsee luonnonsuojelulain 42 §:n nojalla uhanalaisen ja vaarantuneeksi luokitellun lettosaran esiintymä. Lisäksi alueella on rauhoitetun lapinleikin esiintymä. Uhanalaiset ja rauhoitetut kasvilajien esiintymät tulee huomioida tutkimustoimintaa suunniteltaessa asianmukaisin suojavyöhykkein. Rauhoitetun kasvilajin hävittäminen on luonnonsuojelulain 42 §:n 2 momentin mukaan kiellettyä, ellei suojelusta poikkeamiseen ole saatu asianmukaista lupaa ELY-

keskukselta (Isl 49 3. mom). Tarkemmat tiedot lajiesiintymistä saa Lapin Ely-keskukselta.

Malminetsintä lupa-alueelle ulottuu uhanalaisen petolinnun pesäreviiri, jotka tulee huomioida tutkimustoiminnassa. Petolinnun tahallinen häiritseminen, erityisesti lisääntymisaikana (1.5-31.7 välisenä aikana), tärkeillä muuton aikaisilla levähdysalueilla tai muutoin niiden elämänsyklin kannalta tärkeillä paikoilla on kielletty. Luonnonsuojelulain (1996/1096) 39 §:n mukaisesti sellainen rauhoitetun linnun pesäpuu, joka on asianmukaisesti merkitty, tai suuren petolinnun pesäpuu, jossa oleva pesä on säännöllisessä käytössä ja selvästi nähtävissä, on rauhoitettu. Lisätietoja kohteen tilanteesta saa Metsähallituksen lausunnossa (Liite 6) mainitulta yhteyshenkilöltä tai Tukesilta. Luonnonsuojelulain 39 §:n mukaisesti rauhoitettujen eläinlajien tahallinen häiritseminen on kielletty.

Malminetsintäluvun haltijan tulee esittää hyvissä ajoin ennen tutkimustöiden aloittamista tarkka tutkimussuunnitelma toimenpiteineen ja sijaintitietoineen Tukesille. Lisäksi tutkimussuunnitelma tulee toimittaa tiedoksi toimivaltaiselle Lapin Ely-keskukselle ja Metsähallitukselle.

Perustelut: Tutkimussuunnitelman esittämisvelvollisuudella varmistetaan, että toimenpiteisiin voidaan tarvittaessa valvonnallisesti puuttua. Samalla Tukesin on mahdollista kaivoslain valvonnan toteuttamiseksi arvioida toimenpiteiden vaikutusta ja tarvittaessa antaa tarkempia lisämääräyksiä toimenpiteiden suorittamisesta. Kaivoslaki (621/2011) 11 § ja 12 §, VNa (391/2012) 2 §.

Vaikka tässä malminetsintäluvassa sallitut tutkimusmenetelmät eivät vaikuta laajasti ympäristöön, malminetsintäluvun haltijan on oltava kuitenkin riittävästi selvillä hankkeen ympäristövaikutuksista siinä laajuudessa kuin kohtuudella voidaan edellyttää.

Siirtyminen lupa-alueelle, ja lupa-alueella liikkuminen sulanmaan aikana on pyrittävä suunnittelemaan niin, että olemassa olevia uria ja luontaisia aukkopaikkoja käytetään mahdollisimman paljon hyväksi. Lisäksi tulee huomioida Metsähallituksen lausunnossa (Liite 6) esitetyt seikat Metsähallituksen metsätieverkostoon liittyen. Kosteikkoalueilla liikkumista tulee välttää sulanmaan aikana. Lupa-alueen pohjoisin osa rajautuu Natura-alueeseen noin 3 km:n matkalta. Natura-alueen läheisyydessä liikkuminen maastoajoneuvoilla tulee tapahtua malminetsintä lupa-alueen sisällä. Hakija on ilmoittanut hakemuksessaan, että lintujen pesintäaikana 30.4-31.7. Natura-alueen rajalle jätetään 100 metriä leveä melusuoja-alue.

Malminetsintäluvun haltijan on rajoitettava malminetsintä ja muu malminetsintäalueen käyttö tutkimustyön kannalta välttämättömiin toimenpiteisiin. Toimenpiteet on suunniteltava siten, että niistä ei aiheudu kohtuudella vältettävissä olevaa yleisen tai yksityisen edun loukkausta. Malminetsintäluvun nojalla tapahtuvasta malminetsinnästä ja muusta malminetsintäalueen käytöstä ei saa aiheutua:

- 1) haittaa ihmisten terveydelle tai vaaraa yleiselle turvallisuudelle;
- 2) olennaista haittaa muulle elinkeinotoiminnalle;
- 3) merkittäviä muutoksia luonnonolosuhteissa;
- 4) harvinaisten tai arvokkaiden luonnonesiintymien olennaista vahingoittumista;
- 5) merkittävää maisemallista haittaa.

Perustelut: Määräys perustuu kaivoslain (621/2011) 11 § ään.

10. Määräys malminetsintäkorvauksen suuruudesta ja maksuajankodasta

Malminetsintäluvan haltijan on maksettava malminetsintä-alueeseen kuuluvien kiinteistöjen omistajille vuotuista korvausta **20 euroa hehtaarilta** luvan voimassaoloajan neljältä ensimmäiseltä vuodelta.

Malminetsintäkorvaus on ensimmäiseltä vuodelta maksettava viimeistään 30 päivänä siitä, kun malminetsintälupa on tullut lainvoimaiseksi. Seuraavina vuosina korvaus on maksettava vastaavana ajankohtana.

Luvan haltijan on ilmoitettava malminetsintäkorvauksen kokonaissuorituksesta kirjallisesti kaivosviranomaiselle, kun velvollisuus on täytetty.

Mikäli malminetsintäaluetta kuitenkin pienennetään osittaisella raukeamisella ennen varsinaisen päätöksen maksuajankohtaa (lainvoimaisuus päivämäärä), määräytyy maksu raukeamispäätöksen lainvoimaisuus päivämääränä voimaan jäävän alueen pinta-alan mukaisesti.

Määräys perustuu kaivoslain (621/2011) 99 §:ään, jossa säädetään malminetsintäkorvauksen suuruudesta ja maksutavasta, sekä 51 § ja 67 §:ään jossa säädetään malminetsintäluvan raukeamisesta.

11. Määräys vahinkojen ja haittojen korvaamisesta malminetsintäalueella

Malminetsintäluvan haltijan on korvattava malminetsintäalueella tapahtuvasta kaivoslakiin (621/2011) perustuvasta toiminnasta aiheutuneet vahingot ja haitat, jollei jonkin toimenpiteen osalta korvauksesta toisin säädetä.

Perustelut: Määräys perustuu kaivoslain (621/2011) 103 §:ään, jossa säädetään vahinkojen ja haittojen korvaamisesta malminetsintäalueella.

12. Poronhoidolle aiheutuvien haittojen vähentämiseksi erityisellä poronhoitoalueella

Lupa-alue sijoittuu Kuivasalmen paliskunnan alueelle. Malminetsintätutkimukset on sovitettava alueella toimivan paliskunnan kanssa siten, ettei niistä aiheudu kohtuutonta haittaa poronhoidolle. Malminetsintäluvan haltijan on ilmoitettava Kuivasalmen paliskunnalle tutkimustöistä ja niiden aikataulusta, sekä muusta alueiden käytöstä hyvissä ajoin ennen tutkimustöiden aloittamista. Malminetsintäluvan haltijan on otettava huomioon alueella mahdollisesti olevat poronhoidolle tärkeät rakenteet kuten esimerkiksi erotusaita ja käytettävä valmiita veräjiä kulkemiseen.

Perustelut: Edellä mainituilla toimenpiteillä ehkäistään malminetsinnästä poronhoidolle aiheutuvia haittoja erityisellä poronhoitoalueella. Määräys perustuu Poronhoitolain (848/1990) 2§:ään ja kaivoslain (621/2011) 51 §:ään.

Hakemuksen käsittely

Hakemus: Sakumpu Exploration Oy	6.4.2017
Täydennys: Sakumpu Exploration Oy (Maanomistajatiedot)	21.9.2017
Kuulutus hakemuksesta: Tukes	13.10.2017
Lausuntopyyntö: Tukes	13.10.2017
Päätös: Tukes	22.5.2018

Lupahakemuksesta tiedottaminen

Tukes on tiedottanut hakemuksesta 13.10.2017 kuuluttamalla siitä 30 päivän ajan Tukesin Rovaniemen toimipisteen, sekä Kittilän kunnan ilmoitustaululla. Hakemus on ollut nähtävillä myös Tukesin internet-sivuilla. Hakemus on ollut nähtävillä 13.11.2017 saakka.

Asianosaisia maanomistajia on tiedotettu hakemuksesta Lapin Kansa -lehdessä.

Lausunnot ja mielipiteet on pyydetty toimitettavaksi viimeistään 13.11.2017. Tämän päivämääränkin jälkeen toimitetut lausunnot ja mielipiteet on otettu ratkaisussa huomioon.

Lausuntopyynnöt ja lausunnot hakemuksesta

Hakemuksesta on lähetetty lausuntopyynnöt ja saatu lausunnot seuraavasti:

- 1) Tukesin lausuntopyyntö on lähetetty **Kittilän kunnalle** 13.10.2017. Kittilän kunta antoi lausunnon 13.11.2017 (Liite 4).
- 2) Tukesin lausuntopyyntö on lähetetty **Lapin Ely-Keskukselle** 13.10.2017. Lapin Ely-keskus on antanut lausunnon 17.11.2017 (Liite 5).
- 3) Tukesin lausuntopyyntö on lähetetty **Metsähallitukselle** 13.10.2017. Metsähallitus on antanut lausunnon 27.10.2017 (liite 6).
- 4) Tukesin lausuntopyyntö on lähetetty **Kuivasalmen paliskunnalle** 13.10.2017. Kuivasalmen paliskunta ei antanut lausuntoa.

Muistutukset ja mielipiteet

Hakemuksen johdosta ei esitetty mielipiteitä tai muistutuksia.

Hakijan vastine

Hakijalta ei pyydetty selitystä.

Tukesin kannanotto muistutuksissa ja lausunnoissa esitettyihin yksilöityihin vaatimuksiin

Lausunnoissa esitetyt asiat on otettu huomioon lupapäätöksessä lupamääräyksiin.

Tiedoksi luvan haltijalle

Kaivoslain (621/2011) suhde muuhun lainsäädäntöön

Sen lisäksi, mitä kaivoslaissa säädetään, sovelletaan kaivoslain mukaista lupa- tai muuta asiaa

ratkaistaessa ja muutoin tämän lain mukaan toimittaessa muun muassa; luonnonsuojelulakia (1096/1996), ympäristönsuojelulakia (257/2014), erämaalakia (62/1991), maankäyttö- ja rakennuslakia (132/1999), vesilakia (587/2011), poronhoitolakia (848/1990), säteilylakia (592/1991), ydinenergialakia (990/1987), muinaismuistolakia (295/1963), maastoliikennelakia (1710/1995) ja patoturvallisuuslakia (494/2009). Malminetsintäluvan haltijan on aina noudatettava Suomen lainsäädäntöä ja asiaan liittyviä muita kansainvälisiä sopimuksia.

Maastossa liikkuminen

Maastoliikennelain (1710/1995) 4.1 §:n ja 4.2 §:n 9-kohdan mukaan kaivoslaissa (621/2011) tarkoitettulla malminetsintäalueella ja 30 metrin etäisyydellä sen rajasta moottorikäyttöisellä ajoneuvolla liikkuminen ei edellytä maanomistajan tai haltijan lupaa, kun kyse on asianomaisessa malminetsintäluvassa tai kaivosluvassa tarkoitetun toiminnan kannalta välttämättömästä liikkumisesta. Mikäli malminetsintäalue rajautuu alueeseen, jolla liikkumista on rajoitettu (esim. luonnonsuojelualue), malminetsintäalueen rajan ulkopuolella tarvitaan alueen hallinnasta vastaavan viranomaisen suostumus.

Viitaten lupamääräykseen 9, malminetsintäluvan haltija veloitetaan rajoittamaan malminetsintä ja malminetsintäalueen käyttö tutkimustyön kannalta välttämättömiin toimenpiteisiin. Malminetsinnästä ei saa aiheutua merkittäviä muutoksia luonnonolosuhteissa, harvinaisten tai arvokkaiden luonnonesiintymien olennaista vahingoittumista tai merkittävää maisemallista haittaa. Aiheutetut vahingot on korvattava maanomistajalle.

Luvan muuttaminen ja raukeaminen

Malminetsintäluvan haltijan on kaivoslain (621/2011) 69 §:n mukaan haettava malminetsintäluvan muuttamista, jos tutkimussuunnitelmaa muutetaan tai täydennetään siten, että lupamääräyksiä on tarpeen tarkistaa. Luvanhaltija voi lisäksi hakea malminetsintäluvan muuttamista lupamääräysten tarkistamiseksi, kun luvan mukaista toimintaa on tarpeen muuttaa.

Kaivosviranomaisen on kaivoslain (621/2011) 67 §:n mukaan päätettävä, että malminetsintälupa raukeaa, jos luvanhaltija tekee asiaa koskevan ilmoituksen. Luvanhaltija on velvollinen tekemään ilmoituksen, jos tarkoituksena ei enää ole harjoittaa lupaan perustuvaa toimintaa. Malminetsintälupa raukeaa ilmoituksen saavuttua kaivosviranomaiselle.

Luvan voimassaolon jatkaminen

Mikäli luvan voimassaoloa halutaan jatkaa kaivoslain (621/2011) 61 §:n mukaisesti, tulee hakemus malminetsintäluvan voimassaolon jatkamiseksi toimittaa kaivosviranomaiselle viimeistään kaksi kuukautta ennen luvan voimassaolon päättymistä. (VnA kaivostoiminnasta (391/2012) 27.1 §).

Kaivoslain (621/2011) 61.1 §:n mukaan malminetsintäluvan voimassaoloa voidaan jatkaa enintään kolme vuotta kerrallaan siten, että lupa on voimassa yhteensä **enintään viisiitoista vuotta**.

Kaivoslain (621/2011) 61.2 §:n mukaan malminetsintäluvan voimassaolon jatkamisen edellytyksenä on, että:

- 1) malminetsintä on ollut tehokasta ja järjestelmällistä;

- 2) esiintymän hyödyntämismahdollisuuksien selvittäminen edellyttää jatkotutkimuksia;
- 3) luvanhaltija on noudattanut tässä laissa säädettyjä velvollisuuksia samoin kuin lupamääräyksiä;
- 4) voimassaolon jatkamisesta ei aiheudu kohtuutonta haittaa yleiselle tai yksityiselle edulle.

Kaivoslain (621/2011) 66 §:n mukaan malminetsintäluvan voimassaolon jatkamista varten lupaviranomaiselle on ennen luvan voimassaolon päättymistä toimitettava lupahakemus sekä lupaharkinnan kannalta tarpeelliset ja luotettavat selvitykset edellä mainituista voimassaolon jatkamisen edellytyksistä.

Kaivostoiminnasta annetun valtioneuvoston asetuksen (391/2012) 27.2 §:n mukaan hakemuksesta tulee käydä ilmi hakijan haluamat muutokset lupa-alueeseen tai muut merkittävät muutokset sekä asianosaisissa tapahtuneet muutokset. Asetuksen 27.3 §:n mukaisesti hakemukseen tulee liittää lupaharkinnan kannalta tarpeellinen ja luotettava selvitys:

- 1) hakemuksen kohteena olevan luvan nojalla tehdyistä toimenpiteistä ja niiden tuloksista;
- 2) alueelle kohdistuneiden tutkimuskustannusten määrästä;
- 3) esiintymän hyödyntämismahdollisuuksista ja jatkotutkimusten tarpeellisuudesta;
- 4) perustelut aluerajaukselle.

Lisäksi hakemukseen sovelletaan vastaavasti, mitä lupahakemuksesta säädetään kaivoslain (621/2011) 34 §:ssä.

Lupapäätöksestä tiedottaminen

Lupapäätös on toimitettu päätöksenantopäivänä:

- Sakumpu Exploration Oy:lle (hakija)

Jäljennös päätöksestä on toimitettu antopäivänä:

- Kittilän kunnalle,
- Lapin ELY-keskukselle,
- Metsähallitukselle,
- Kuivasalmen paliskunnalle,
- Museovirastolle tiedoksi

Päätöksen antamisesta tiedotetaan asianosaisia Lapin Kansa -lehdessä.

Toimivaltaiselle maanmittaustoimistolle toimitetaan tiedot Maanmittauslaitoksen ja Tukesin sopiman menettelyn mukaisesti malminetsintäluvasta merkinnän tekemiseksi kiinteistötietojärjestelmään.

Perustelut: Päätöksestä tiedottaminen ja siinä noudatettu menettely perustuvat kaivoslain (621/2011) lupapäätöksestä tiedottamista koskevaan 58 §:ään.

Päätösmaksu

Tästä päätöksestä perittävä maksu on **6000 €**. Lisäksi luvan saajalta peritään ilmoitus- ja käsittelykulut. Valtion talous- ja henkilöstöhallinnan palvelukeskus lähettää laskun hakijalle.

Maksu perustuu hakemuksen vireille tullessa voimassa olleeseen asetukseen Turvallisuus- ja kemikaaliviraston maksullisista suoritteista (1579/2015).

Muutoksenhaku

Tähän päätökseen saa kaivoslain (621/2011) 162 §:n nojalla hakea muutosta valittamalla **Pohjois-Suomen hallinto-oikeuteen**.

Valitusaika on 30 päivää tämän päätöksen antopäivästä sitä määräaikaan lukematta. Liitteenä olevasta valitusosoituksesta ilmenee, miten muutosta haettaessa on meneteltävä.

Päätöksestä perittävästä maksusta valitetaan samassa järjestyksessä kuin pääasiasta.

Lisätietoja

kaivosasiat@tukes.fi tai Heikki Puhakka, puh. 029 5052 201

Ilkka Keskitalo
Ylitarkastaja

Heikki Puhakka
Ylitarkastaja

LIITTEET

Liite 1	ML2017:0035 malminetsintälupakartta
Liite 2	Tilakohtaiset pinta-alat malminetsintälupa-alueella
Liite 3	Asianosaiset maanomistajat
Liite 4	Kittilän kunnan lausunto
Liite 5	Lapin Ely-keskuksen lausunto
Liite 6	Metsähallituksen lausunto

VALITUSOSOITUS Valitusviranomainen

Päätökseen saa hakea muutosta valittamalla sille hallinto-oikeudelle, jonka tuomiopiirissä pääosa tässä päätöksessä tarkoitettusta alueesta sijaitsee. Toimivaltainen hallinto-oikeus on mainittu valitusosoituksen lopussa. Valituskirjelmä osoitetaan valitusviranomaiselle ja se on toimitettava valitusajassa hallinto-oikeuden kirjaamoon.

Valitusaika

Määräaika valituksen tekemiseen on kolmekymmentä (30) päivää tämän päätöksen antopäivästä sitä määräaikaan lukematta.

Valitusoikeus

Malmintsintälupaa, kaivoslupaa ja kullianhuudontalupaa koskevaan päätökseen, mainitun luvan voimassaolon jatkamista, raukeamista, muuttamista ja peruuttamista koskevaan päätökseen sekä kaivostoiminnan lopettamispäätökseen saa hakea muutosta:

- 1) asianosainen;
 - 2) rekisteröity yhdistys tai säätiö, jonka tarkoituksena on ympäristön-, terveyden- tai luonnonsuojelun taikka asuin ympäristön viihtyisyyden edistäminen ja jonka sääntöjen mukaisella toiminta-alueella kysymyksessä olevat ympäristövaikutukset ilmenevät;
 - 3) toiminnan sijaintikunta tai muu kunta, jonka alueella toiminnan haitalliset vaikutukset ilmenevät;
 - 4) elinkeino-, liikenne- ja ympäristökeskus ja muu asiassa toimialallaan yleistä etua valvova viranomainen;
 - 5) saamelaiskäräjät sillä perusteella, että luvassa tarkoitettu toiminta heikentää saamelaisten oikeutta alkuperäiskansana ylläpitää ja kehittää omaa kielteään ja kulttuuriaan;
 - 6) kolttien kyläkokous sillä perusteella, että luvassa tarkoitettu toiminta heikentää kolttien alueella kolttien elinolosuhteita ja mahdollisuuksia harjoittaa elinkeinoja.
- Kaivosviranomaisella on lisäksi oikeus valittaa sellaisesta päätöksestä, jolla hallinto-oikeus on muuttanut sen tekemää päätöstä tai kumonnut päätöksen.

Valituksen sisältö

Valituskirjelmässä on ilmoitettava

- päätös, johon haetaan muutosta
- miltä kohdin päätökseen haetaan muutosta ja mitä muutoksia siihen vaaditaan tehtäväksi
- perusteet, joilla muutosta vaaditaan
- valittajan nimi ja kotikunta
- postiosoite ja puhelinnumero, joihin asiaa koskevat ilmoitukset valittajalle voidaan toimittaa

Jos valittajan puhevaltaa käyttää hänen laillinen edustajansa tai asiamiehensä tai jos valituksen laatijana on joku muu henkilö, valituskirjelmässä on ilmoitettava

myös tämän nimi ja kotikunta.

Valittajan, laillisen edustajan tai asiamiehen on allekirjoitettava valituskirjelmä, ellei valituskirjelmää toimiteta sähköisesti (telekopiona tai sähköpostilla).

Valituksen liitteet

Valituskirjelmään on liitettävä

- päätös, johon haetaan muutosta valittamalla, alkuperäisenä tai jäljennöksenä
- asiakirjat, joihin valittaja vetoaa vaatimuksensa tueksi, jollei niitä ole jo aikaisemmin toimitettu viranomaiselle
- asiamiehen valtakirja

Valituskirjelmän toimittaminen perille

Valituskirjelmän voi viedä valittaja itse tai hänen valtuuttamansa asiamies. Valituskirjelmä liitteineen voidaan myös lähettää postitse, telekopiona tai sähköpostilla. Postiin valituskirjelmä on jätettävä niin ajoissa, että se ehtii perille valitusajan viimeisenä päivänä ennen aukioloajan päättymistä. Hallinto-oikeudessa kirjaamon aukioloaika on klo 8.00–16.15. Sähköisesti (telekopiona tai sähköpostilla) toimitetun valituskirjelmän on oltava toimitettu niin, että se on käytettävissä vastaanottolaitteessa tai tietojärjestelmässä määräajan viimeisenä päivänä ennen virka-ajan päättymistä.

Valittajalta peritään hallinto-oikeudessa **oikeudenkäyntimaksu 250 euroa**. Tuomioistuinten ja eräiden oikeushallintoviranomaisten suoritteista perittävistä maksuista annetussa laissa (701/1993) on erikseen säädetty eräistä tapauksista, joissa maksua ei peritä.

Toimivaltaisen hallinto-oikeuden yhteystiedot muutoksenhakua varten:

Pohjois-Suomen hallinto-oikeus

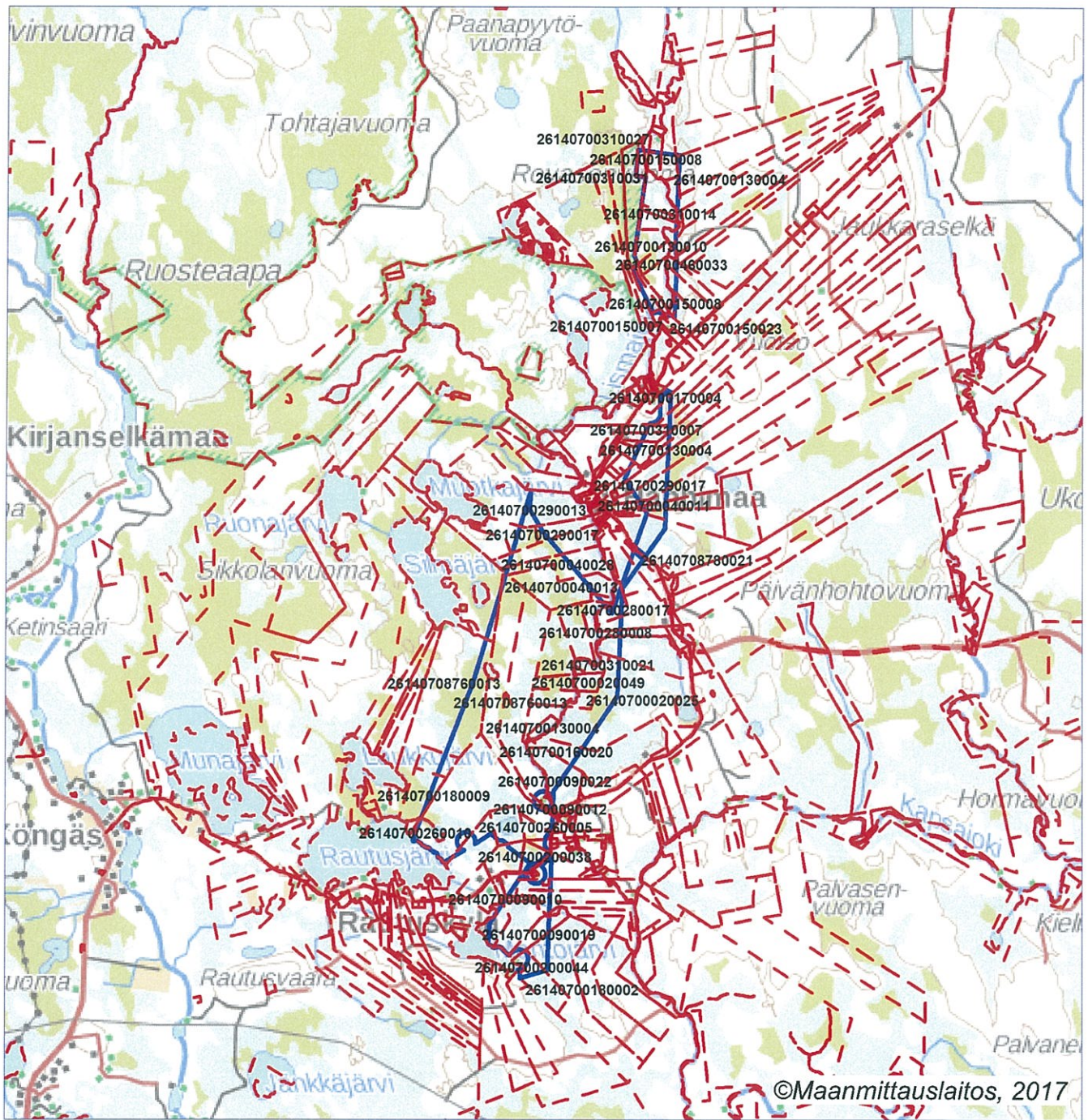
käyntiosoite: Isokatu 4, Oulu

postiosoite: PL 189, 90101 Oulu

puhelin: 029 56 42800

faksi: 029 56 42841

sähköposti: pohjois-suomi.hao@oikeus.fi



Malminetsintälupa-alue



Kiinteistörajat

Mittakaava 1:100 000

Sakumpu Exploration oy
Lisma
ML2017:0035



ML2017:0035 Lisma

Tilakohtaiset pinta-alat

Tila rek. No:	Pinta-ala:
261-407-2-25	27,74
261-407-2-49	26,76
261-407-3-50	0,11
261-407-4-11	3,97
261-407-4-13	62,74
261-407-4-15	5,23
261-407-4-16	34,53
261-407-4-28	22,76
261-407-7-20	12,69
261-407-9-3	13,57
261-407-9-10	189,95
261-407-9-12	0,62
261-407-9-14	3,10
261-407-9-19	122,69
261-407-9-22	24,51
261-407-13-4	25,59
261-407-13-10	31,00
261-407-13-13	12,20
261-407-15-7	7,50
261-407-15-8	10,79
261-407-15-22	0,76
261-407-15-23	0,03
261-407-15-26	6,91
261-407-15-28	0,74
261-407-16-2	86,57
261-407-16-20	16,83
261-407-17-4	1,91
261-407-18-2	0,07
261-407-18-9	5,95
261-407-18-10	7,54
261-407-19-3	1,42
261-407-20-38	15,13
261-407-20-43	0,55
261-407-20-44	6,91
261-407-20-51	3,08
261-407-25-7	0,99
261-407-25-10	11,55
261-407-25-14	6,23
261-407-26-5	12,15

261-407-26-10	0,11
261-407-26-18	15,86
261-407-26-24	192,44
261-407-26-32	55,57
261-407-28-7	4,29
261-407-28-8	24,00
261-407-28-17	12,17
261-407-28-18	22,72
261-407-29-6	11,65
261-407-29-13	24,79
261-407-29-17	18,88
261-407-30-4	5,61
261-407-31-7	0,19
261-407-31-9	5,19
261-407-31-14	5,30
261-407-31-19	24,55
261-407-31-21	14,06
261-407-31-25	34,07
261-407-31-27	0,23
261-407-31-31	72,35
261-407-46-29	9,52
261-407-46-31	18,20
261-407-46-33	3,16
261-407-46-36	4,65
261-407-57-0	8,13
261-407-876-8	3,03
261-407-876-13	0,63
261-407-878-6	27,64
261-407-878-21	0,03
261-876-2-0	19,77
261-878-2-0	2,32
261-893-11-1	0,11

Pinta-ala yhteensä: **1464,58 ha**

ML2017:0035 Lisma

Asianosaiset maanomistajat:

Aarnio, Seija Marketta
Dahlström, Liisa Annikki
Erilä, Ulla Marjatta
Groveswing Oy
Hakala, Mika Yrjö Johannes
Hanhela, Arvo Samuel / Kuolinpesä Hanhela Elsa
Hanhikaltio Oy
Hanhivaara, Hannu Tapio
Hanhivaara, Mikko Juhani s. 25.7.1943
Hanhivaara, Reino Olavi
Heimala, Tuomas Tapani
Hietala, Aarne Johannes / Kuolinpesä Hietala Suoma
Hietanen, Janne Salomo
Honkanen, Maija-Liisa
Huutola, Petri-Peteri
Huutola, Veijo Antero / Kuolinpesä Huutola Heidi
Huutola, Vesa Pietari
Huutola, Vuokko Lilja
Juhola, Arja Susanna
Juhola, Kaisa Liisa Mirjami
Juhola, Maija Kristiina Elisabeth
Juhola, Oiva Sakari
Juhola, Tapio Mikael
Järvinen, Olli-Pekka
Kallioinen, Hilkkka Liisa
Kallioinen, Ossi Rainer
Kareinen, Kaisamaria Helena
Kittilän kunta
Kivioja, Maija-Leena
Kouri, Jaakko Topias
Köngäs, Raimo Olavi
Köngäs, Urpo Aate Herman
Laakso, Erkki Samuel
Levi Rally Center Oy
Mantovaara, Heikki Mikael
Mantovaara, Niilo Johannes / Kuolinpesä Mantovaara Jarmo
Mantovaara, Unto Nikolai
Marttiini, Enni Kaisa Terttu
Marttiini, Markus Pekka Sakari
Marttiini, Matti Heikki Sakari
Marttiini, Miika Lauri Sakari
Marttiini-Lumimäki, Hanna-Maria Terttu
Marttila, Jouko Olavi
Micklin, Leopold Vilhelm
Mukku, Marja-Liisa
Niva, Janne Pietari

Niva, Niilo Matti / Kuolinpesä Niva Risto
Oinonen, Arvi Aukusti
Oinonen, Marjatta Tellervo
Oinonen, Martta Tellervo / Kuolinpesä Oininen Reijo
Ollila, Aripekka
Paksuniemi, Ella Marja
Paksuniemi, Mika Kalle Juhani
Peltola, Marko Mikael
Pesonen, Milla Pauliina
Puljujärvi, Sofia Katariina / Kuolinpesä Puntalo Mirja
Puraskivi, Selja Leena
Rahikkala, Matti Pauli Kalevi
Rantanen, Maija-Leena
Sadeharju, Juha Pekka Samuli
Suomen valtio / Metsähallitus
Suomen valtio/ Senaatti kiinteistöt
Tammela, Eero Sulo Sakari
Tapojärven Kiinteistöt Oy
Tengesdal, Anna-Leena
Tervonen, Niina Marika
Uusikartano, Maija Elise
Uusikartano, Tauno Antero
Vaara, Tommi Juhani
Vaarala, Kosti Kalervo
Vaarala, Liisa Kaarina
Välitalo, Sakari Antero
Välitalo, Seppo Johannes
Värttiö, Kari Antero
Värttiö, Sanni Irene
Talon RN:o 26 vesialueet, omistajat
Talon RN:o 9 vesialueet, omistajat
RN:t 5-6,25-27 niittypalsta, omistajat
28:1-2 savi- ja kivimaapalstat, omistajat
Sirkan-Könkään jakokunta, omistajat
Ylitalo, Aira Anneli
Ylitalo, Keijo Kari Tapio
Örnberg, Tor Erik Johannes

Lausunto Sakumpu Exploration Oy:n malminetsintälupahakemuksesta, Lisma, ML2017:0035

103/10.01.01/2016

Khall 07.11.2017 § 378

(Lisätietoja: Maanmittausteknikko, puh. 040 581 1889)

Sakumpu Exploration Oy on jättänyt Tukesille Kittilän kunnan alueelle, Kuivasalmen paliskunnan erityiselle poronhoitoalueelle kohdistuvan lupahakemuksen koskien Lisma -nimistä malminetsintäaluetta.

Malminetsintäalueen pinta-ala on 1464,58 ha.

Yhtiö etsii alueelta kultaa ja kuparia. Yhtiön jättämän malminetsintälupahakemuksen liitteenä olevan alustavan tutkimussuunnitelman mukaan yhtiö suunnittelee suorittavan alueella mm. kallioperäkartoitusta, pohjamooreeninäytteenottoa ja maastogeofysikaalisia mittauksia.

Pohjamooreeninäytteenotossa käytetään kumiteloilla liikkuvaa Bandvagn -kulkuneuvoa ja näytteenotto suoritetaan tähän kiinnitetyllä iskuporayksiköllä. Apuna työssä käytetään myös moottorikelkkaa tai mönkijää. Talviaikana suoritettavissa maastogeofysikaalisissa mittauksissa käytetään kulkuneuvona moottorikelkkaa, mutta itse mitaustapahtumissa kulkeminen tapahtuu suksilla ja lumikengillä.

Linnustoiltaan arvokkaiden suojelualueiden rajalle määritetään 100 m melusuojavajöhyke, jonka sisäpuolella vältetään tekemästä erityistä melua aiheuttavia töitä lintujen pesintäaikana (30.4.-31.7.) Mahdollisten petolintujen pesinnän osalta noudatetaan luonnonsuojeluviranomaisten määräyksiä ja ohjeita.

Tutkimussuunnitelman mukaan töitä on tarkoitus tehdä neljän (4) vuoden aikana.

Hakemuksen mukaan malminetsinnästä ei synny mahdollisesti mitään muuta kaivannaisjätettä kuin syväkairauksessa syntyvää ns. kairaussoijaa. Pohjamooreeninäytteenotto sekä muut tutkimusmenetelmät eivät synnytä kaivannaisjätettä.

Hakemuksen mukaan suunnitellulla malminetsintäalueella ei ole suojelualueita. Suojelualueet on rajattu hakemusalueen ulkopuolelle. Malminetsintäalueen länsipuolella sijaitsee Kuortanovuoman-Saivinvuoman soidensuojelualue ja Natura 2000 alue Kuortano-Saiminvuoma-Launijärvi. Natura-alueen suojeluperusteena on mm. linnusto. Linnuston pesimäaikana suojelualueen rajan puolelle jätetään 100 m melusuoja-alue.

Hakemusalueeseen kohdistuu Levin ympäristön osayleiskaava, jossa alue on osoitettu maa- ja metsätalousalueeksi (M). Hakemusalueen länsiosaan kohdistuu myös yleiskaavan M-alueella oleva yleiskaavamerkintä luo-16 eli luonnon monimuotoisuuden kannalta erityisen tärkeä alue.

Kartta ja asiakirjat malminetsintäluva-alueesta esityslistan liitteenä. Kartta pöytäkirjan liitteenä.

Hallintojohtaja:

Kunnanhallitus päättää lausuntonaan Sakumpu Exploration Oy:n lupahakemuksesta koskien Lisma -nimistä malminetsintäluva-aluetta ilmoittaa seuraavaa:

Lupahakemukseen kohdistuu edellä mainittu Levin ympäristön osayleiskaava. Yleiskaava ja sen kaavamerkinnät tulee huomioida ja niiden vaikutukset ottaa huomioon petolintujen pesimäalueen osalta malminetsintä lupaa käsiteltäessä. Kaavoituksen kannalta hakemuksen johdosta ei ole muuta huomautettavaa.

Malminetsinnästä ei saa olla haittaa paikalliselle asutukselle eikä alueen poronhoidolle.

Muilta osin Kittilän kunnalla ei ole hakemuksesta huomautettavaa.

Päätös:

Esitys hyväksyttiin.

Liitteet

Liite 1 Karttaliite / Lausuntopyyntö Sakumpu Exploration Oy c/o Golder Associates Oy:n malminetsintä lupahakemuksesta, Lisma, ML2015:0035

MUUTOKSENHAKUKIELTO

Koska päätös koskee vain valmistelua tai täytäntöönpanoa, kuntalain 136 §:n nojalla tästä päätöksestä ei saa tehdä oikaisuvaatimusta eikä kunnallisvalitusta.



17.11.2017

LAPELY/3559/2017

Turvallisuus- ja kemikaalivirasto (Tukes)
kaivosasiat@tukes.fi

Viite: Lausuntopyyntönnne 13.10.2017 ML2017:0035

Malminetsintälupahakemus ML2017:0035 (Lisma), Sakumpu Exploration Oy, Kittilä

Sakumpu Exploration Oy hakee malminetsintälupaa (ML2017:0035, Lisma) 1464,58 ha:n laajuiselle alueelle Kittilään. Hakija arvioi alueen geologian ja aikaisemmin tehtyjen tutkimusten perusteella, että alueelta on mahdollista löytää kultaa ja kuparia. Alustavan tutkimussuunnitelman mukaan alueella on tarkoitus tehdä mm. kallioperäkartoitusta sekä pohjamoreenin näytteenottoa ja maastogeofysikaalisia mittauksia. Saatujen tutkimustulosten perusteella voidaan tehdä myös syväkairauksia. Pohjamoreeninäytteet otetaan tela-alustaiseen Bandvagn-ajoneuvoon kiinnitetyllä iskuporakalustolla. Työssä käytetään liikkumiseen myös moottorikelkkaa tai mönkijää. Geofysikaaliset mittaukset tehdään talvella. Kaluston kuljettamiseen käytetään moottorikelkkaa, mutta varsinaiset mittaukset tehdään pääasiassa hiihtäen tai lumikengillä liikkuen. Mahdolliset syväkairaukset tehdään pääasiassa talvella käyttäen telakulkuneuvoja sekä moottorikelkkaa tai mönkijää.

Suojelualueet ja Natura 2000 -verkosto

Haettu malminetsintäalue sijoittuu Kuortano–Saivinvuoma–Launijärvi -nimisen Natura-alueen (F11300606) lähelle. Alueen pohjoisin osa sivuaa Natura-aluetta noin 2,7 km:n pituudelta. Kuortano–Saivinvuoma–Launijärvi kuuluu Natura 2000 -verkostoon sekä luontodirektiivin mukaisena erityisten suojelutoimien alueena (SAC) että lintudirektiivin mukaisena erityisenä linnustonsuojelualueena (SPA). Alueen suojelu on suurimmaksi osaksi toteutettu perustamalla luonnonsuojelulain nojalla Kuortanovuoman–Saivinvuoman soidensuojelualue (SSA120143) sekä yksityisiä suojelualueita (Tuomikosken luonnonsuojelualue YSA200160, Iso-Kuortanon luonnonsuojelualue YSA204584, Moskuvaaran luonnonsuojelualue YSA200158). Vielä toteuttamatta oleva osa Natura-aluetta tullaan toteuttamaan myös luonnonsuojelulain nojalla. Natura-alueen pinta-ala on 9831 ha.

Koneellisesta näytteenotosta aiheutuva melu ja liikkuminen Natura-alueen välittömässä läheisyydessä voivat häiritä alueen linnustoa. Linnustoon kohdistuvan meluhaitan vähentämiseksi yhtiö on ilmoittanut hakemuksessaan, että lintujen pesimäaikana (30.4.–31.7.) Natura-alueen rajalle jätetään 100 metriä leveä melusuoja-alue, jolla ei tehdä koväänisiä töitä (syväkairausta). ELY-keskus katsoo, että esitetty suojavyöhyke on riittävä lievennyskeino varmistamaan, ettei toiminnasta aiheudu merkittävästi heikentäviä vaikutuksia Natura-alueen suojeluperusteena oleville lintulajeille.

Haettu malminetsintäalue sijaitsee kokonaan Natura-alueen ulkopuolella, joten suunnitelluista tutkimuksista ei aiheudu suoria vaikutuksia Natura-alueelle. Malminetsintäluvan perusteella liikkuminen maastoajoneuvoilla Natura-alueella on kuitenkin mahdollista, koska maastoliikennelain (1710/1995) 4 §:n mukaan maastoliikennelupaa ei tarvita malminetsintäalueella eikä 30 metrin etäisyydellä sen rajasta.

Maastossa ajamisella saattaa olla haitallisia vaikutuksia Natura-alueen suojeluperusteisiin. Natura-alueen luontotyyppi malminetsintäalueen lähellä on pääasiassa aapasuota ja lettoa ja alueella on siten sopivia kasvupaikkoja luontodirektiivin liitteen II lajeille, lettorikolle ja kiiltosirppisammalelle. Koska malminetsintähakemukseen liittyen ei ole arvioitu maastoliikenteen vaikutuksia Natura-alueen suojeluperusteisiin eikä alueella ole tehty lajistokartoituksia, ELY-keskus katsoo, että maastoliikennelain mukaista oikeutta liikkua maastoajoneuvoilla Natura-alueella ei tule sallia. Tässä yhteydessä ELY-keskus toteaa myös, että Natura-alueeseen rajautuvilla suoalueilla ei tule tehdä tutkimuskaivantoja tai oja 20 metriä lähempänä Natura-alueen rajasta, koska ojilla voi olla välillisiä vaikutuksia Natura-alueen luonnontilaan.

ELY-keskus esittää, että sekä lintujen pesimäaikaa koskeva kieltö koneellisesta näytteenotosta 100 metrin suojavyöhykkeellä että Natura-alueella tapahtuvaa maastoliikennettä koskeva kieltö tulee sisällyttää malminetsintäluvan lupamääräyksiin, jolloin ne ohjaavat luvan täytäntöönpanoa.

Lisäksi ELY-keskus huomauttaa, että yhtiön tulee huolehtia siitä, että kaikilla hankkeen toimijoilla on tiedossa Natura-alueen sijainti ja toimintaa koskevat rajoitukset. ELY-keskus kiinnittää huomiota myös Kuortanovuoman–Saivinvuoman soidensuojelun rauhoitusmääräyksiin, joiden mukaan soidensuojelun alueella on kiellettyä mm. ojitus, maa-ainesten ottaminen sekä maa- ja kallioperän vahingoittaminen (Asetus eräistä valtion omistamille alueille perustetuista soidensuojelun alueista 852/1988).

Pohjavesialueet

Haetun malminetsintäalueen pohjoisosa sijoittuu Torpomajärven ja Naukumajärven pohjavesialueille. Molemmat pohjavesialueet on luokiteltu kuuluvan luokkaan *"muu pohjavesialue"*. Pohjavesialueet ovat pieniä, eikä niillä ole sijaintinsa puolesta merkitystä yhdyskuntien vesihuollon järjestämisessä. Hanhimaan kohdalla malminetsintäalue sivuaa Ruottamalaen pohjavesialuetta, joka kuuluu nykyisin luokkaan *"muu pohjavesialue"*. Meillä olevassa pohjavesiluokituksen päivityksessä Torpomajärven ja Naukumajärven pohjavesialueet tullaan poistamaan luokituksesta. Ruottamalaen pohjavesialueella tutkimukset ja arviointi on vielä kesken. Mikäli koepumppauksissa pohjavettä löydetään riittävästi, Ruottamalaen pohjavesialueen luokitukseksi tulee *"vedenhankintaan soveltuva alue"* (luokka 2) (liite 1).

Ruottamalaen pohjavesialueella on mahdollista tehdä malminetsintää, mutta toiminnassa tulee ottaa huomioon seuraavat asiat. Lähtökohta pohjavesialueilla toimittaessa aina on, että toiminnasta ei saa aiheutua vaaraa pohjaveden määrälle ja laadulle. Pohjavesialueella ei suositella tutkimusten toteuttamista kaivinkoneella. Varsinkin muodostuman reunaosilla on pohjavedenpinta yleensä lähempänä maanpintaa, joten on olemassa vaara, että tutkimuskaivantojen ja tutkimusojien kaivun yhteydessä vettä johtavat

kerrokset kaivetaan auki. Tällöin saattaa aiheutua pohjavesiesiintymän antoisuutta alentavaa pohjaveden purkautumista tai pintavesien imeytymistä pohjavesiesiintymään. Tästä saattaa aiheutua pohjaveden laadun heikkenemistä tai määrän vähenemistä.

Tutkimusalueen kaikkien luonnontilaisten lähteiden vaarantaminen on vesilain 2 luvun 11 §:n mukaan kiellettyä. Lähteisiin on hyvä jättää vähintään 20 metrin suojavyöhyke (lähteen koko ja tila huomioiden).

Ruottamalaen pohjavesialueilla ei tule säilyttää esimerkiksi työkoneita ja öljysäiliöitä. Kairauksissa ym. toimenpiteissä mahdollisesti käytettävät vedet tulee johtaa pohjavesialueen ulkopuolelle.

Rauhoitetut ja uhanalaiset lajit

Haetun malminetsintäalueen lintudirektiivin artiklassa 1 tarkoitetun, luonnonsuojelulain (1096/1996) nojalla rauhoitetun uhanalaisen petolinnun pesäreviiri. Luonnonsuojelulain 39 §:n ja lintudirektiivin artiklan 5 mukaan mm. lajien tahallinen häiritseminen, erityisesti lisääntymis- ja jälkeläisten kasvatusaikana tai muutoin niiden elämänsäkierron kannalta tärkeillä paikoilla on kielletty. Pesintäaikana (1.5.–31.7.) tutkimustoimenpiteitä ei saa suorittaa ja alueella liikkumista tulee välttää. Hakijan on pyydettävä Metsähallituksen Lapin luontopalveluilta tarkemmat tiedot reviirin sijainnista sekä ohjeet reviiriä koskevasta suojavyökkeestä. Ohjeita on noudatettava malminetsintätoiminnassa. Rauhoitusmääräyksistä poikkeamista koskevissa asioissa toimivaltainen viranomaisena on Varsinais-Suomen ELY-keskus. ELY-keskus esittää edellä mainitut rajoitukset liitettäväksi lupamääräyksiin.

Malminetsintäalueen pohjoisosassa koordinaattipisteessä EUREF) on luonnonsuojelulain 42 §:n nojalla rauhoitetun lapinleinin esiintymä. Rauhoitetun kasvin hävittäminen on kielletty. Lapinleinikki on luontodirektiivin liitteen IV(b) laji, jonka rauhoitussäännöksistä poikkeaminen on mahdollista vain ELY-keskuksen luvalla (lsl 49 § 3 mom.). Ensiksi mainitussa esiintymässä versoja on muutama neliömetrin alueella. Toinen esiintymä on laajempi, kasvivyksilöitä on ainakin 200 m²:n alueella. Esiintymiin tulee jättää riittävä, vähintään 20 metrin, suojavyöhyke, jotta näytteenotolla ei vaaranneta esiintymien säilymistä.

Malminetsintäalue on tiedossa yksi lettosaran esiintymä koordinaattipisteessä EUREF). Lettosara on uhanalainen, vaarantuneeksi luokiteltu laji. Luonnon monimuotoisuuden turvaamiseksi myös uhanalaiset lajit tulee ottaa huomioon malminetsinnässä niin, ettei esiintymiä vaaranneta.

Muuta

Kaikessa toiminnassa tulee välttää turmelemasta alueen luontoa enempää kuin tutkimuksen tekemiseksi on välttämätöntä. Haetun malminetsintäalueen läpi virtaa Lismajoki ja muita pienempiä puroja. Syväkairauksissa on huolehdittava siitä, ettei maa-ainesta tai soijaa pääse valumaan vesistöihin. Tutkimusten jälkeen maastoon jääneet jäljet tulee entisöidä mahdollisimman hyvin.

Luontoympäristöyksikön päällikkö


Jari Pasanen

Ylitarkastaja

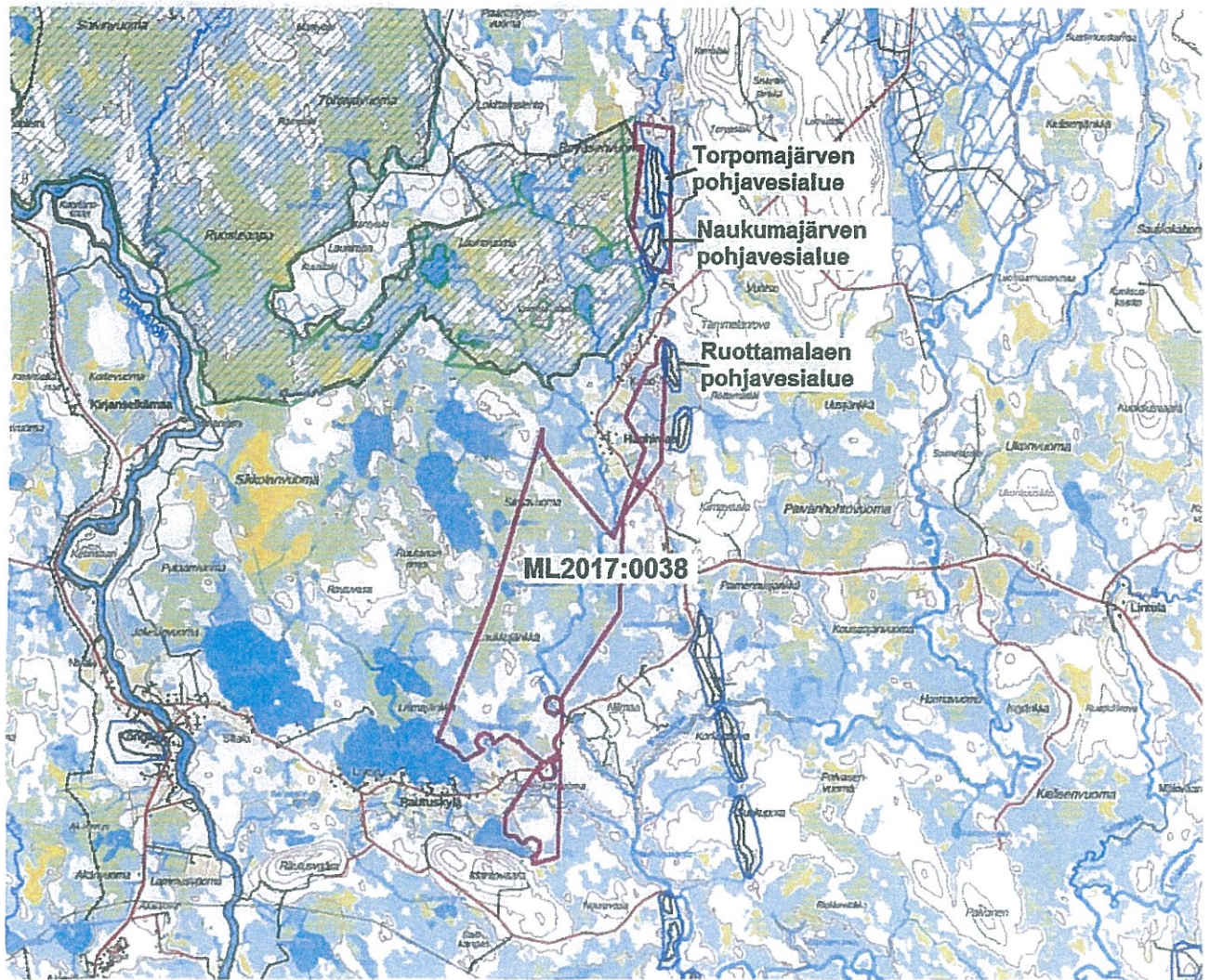
Lisa Viitala

LIITTEET Liite 1. Pohjavesialueet

TIEDOKSI Sakumpu Exploration Oy c/o Golder Associates Oy Janna Riikonen

Malmintähtäjä ML2017:0035, Lisma

Liite 1. Pohjavesialueet



Turvallisuus- ja kemikaalivirasto (Tukes)
Valtakatu 2
96100 Rovaniemi
kaivosasiat@tukes.fi

Viite: Lausuntopyyntö 13.10.2017

Asia: Sakumpu Exploration Oy, malminetsintälupahakemus Lisma, ML2017:0035, Kittilä

Turvallisuus- ja kemikaalivirasto (Tukes) pyytää Metsähallitukselta kaivoslain 37 §:n nojalla lausuntoa Kittilän kunnan alueelle kohdistuvasta malminetsintälupahakemuksesta. Malminetsintälupahakemusalueen pinta-ala on 1464,58 ha, josta noin 1,5 ha sijaitsee Metsähallituksen hallinnassa olevilla kiinteistöillä Kittilän valtionmaa II, 261-893-11-1 ja Jaukkaraselkä, 261-407-19-3.

Esitettyyn hakemukseen Metsähallitus lausuu mielipiteenään seuraavaa.

Yleistä

Metsähallitus pitää tärkeänä, että malminetsintäalueiden tutkimustoiminnassa huomioidaan alueiden maisema-, luonto- ja kulttuuriarvot mahdollisimman hyvin. Tietoja Metsähallituksen mailla olevista arvokkaista, huomioon otettavista kohteista löytyy mm. Suomen ympäristökeskuksen uhanalaisrekisteristä ja Museoviraston muinaisjäännösrekisteristä. Luvansaajan tulee myös tunnistaa lupa-alueella olevat muut mahdolliset metsälain 10 §:n, luonnonsuojelulain ja muinaismuistolain määrittelemät kohteet ja ottaa ne huomioon tutkimustoiminnassa.

Vahinkojen ehkäiseminen

Tutkimustoiminta tulee suunnitella siten, että puustolle ja taimikoille aiheutuvat vahingot olisivat mahdollisimman vähäisiä. Metsähallituksen tieverkostoa käytettäessä tulee huomioida tiestön kuntoilanne. Tiestön kuntoon ja käytettävyyteen vaikuttaa mm. kevään ja runsaiden sateiden aiheuttama kelirikko. Lisäksi tulee varmistaa siltojen kantavuudet. Tarvittaessa lisätietoja edellä mainituista asioista saa Länsi-Lapin metsätiimin tiimiesimieheltä Kari Koivumalta, puh. 0400-379 061. Toiminnanharjoittajan tulee vastata kaikilta osin aiheuttamistaan vahingoista.



Turvallisuuden parantaminen

Mikäli tutkimusalueella suoritetaan sellaisia syväkairauksia, joista kairauksien jälkeen jää maastoon pysyvästi maanpäällisiä metallisia tai muovisia maaputkia, Metsähallitus edellyttää, että putket katkaistaan mahdollisimman läheltä maanpintaa ja putkien päät tulpataan. Vähän lumen aikana putket ovat vaarallisia mm. moottorikelkkailijoille. Maanpäällisistä putkista voi aiheutua vahinkoja myös metsäkoneille ja muille maastoajoneuvoille. Esimerkiksi metsäkoneiden renkaat rikkoontuvat osuessaan maaputkien päihin. Edellä mainitulla toimenpiteellä parannetaan maaston muiden käyttäjien turvallisuutta ja estetään materiaali-vahinkoja. Metsähallitus katsoo, että malminetsintäluvan saaja on kaikilta osin vastuussa näistä vahingoista Metsähallitukselle ja kolmannelle osapuolelle.

Metsähallituksen oman toiminnan vaatimukset

Metsähallitus korostaa, että tässä lausunnossa esitetyt ympäristönäkökohdat ovat sellaisia, jotka Metsähallitus ottaa itsekin huomioon omassa toiminnassaan. Metsähallitus on sitoutunut näihin periaatteisiin lakisääteisen velvoitteen lisäksi mm. omassa sertifioidussa ympäristö- ja laatu järjestelmässään. Näin ollen Metsähallitus ei edellytä malminetsintäluvan hakijalta enempää kuin mitä Metsähallitus vaatii omalta toiminnaltaan.

Maankäyttöasiantuntija

Erkki Luukkonen