

KUULUTUS

Turvallisuus- ja kemikaalivirasto (Tukes) kuuluttaa kaivoslain (10.6.2011/621) 40 §:n nojalla

Malminetsintälupahakemuksen

Hakija: Mondo Minerals B.V
Lupa-alueen nimi: Uutela 18
Lupatunnus: ML2018:0019
Alueen sijainti ja koko: Sotkamo, 132,10 ha.

Kuvaus hakemuksen mukaisesta toiminnasta

Alueelta etsitään talkkia ja nikkeliä. Kohde sijaitsee Uutelan kaivoksen ympärillä. Alueen tutkimiseksi on suunniteltu syväkairausta. Kairausten kokonaismääräksi on arvioitu 1000-3000 metriä.

Mielipiteet ja muistutukset

Mielipiteet ja muistutukset hakemuksesta voi lähettää 30.4.2018 mennessä lupatunnus mainiten Tukeisiin, osoitteeseen Valtakatu 2, 96100 Rovaniemi, tai sähköisesti doc- tai rtf-tiedostona osoitteeseen kaivosasiat@tukes.fi

Hakemuksen nähtävilläolo

Hakemusasiakirjat ovat nähtävänä Sotkamon ilmoitustaululla, Tukesin kirjaamossa (Opastinsilta 12 B, Helsinki) ja Tukesin Rovaniemen toimipaikassa (Valtakatu 2, Rovaniemi), sekä Tukesin internet-sivuilla: www.tukes.fi/lupahakemuskulutus

Lisätietoja Esa Tuominen puh. 029-5052 018 esa.tuominen@tukes.fi tai kaivosasiat@tukes.fi

Kuulutettu 29.3.2018

Pidetään nähtävänä 30.4.2018 asti.

MALMINETSINTÄ- LUPAHAKEMUS

HUOM!

Ennen lomakkeen täyttämistä, tutustu erilliseen liitteeseen: [Huomioitavat lain ja asetuksen kohdat](#) (klikkaa linkkiä).

- Uusi malminetsintälupahakemus Jatkoaikahakemus
(valtaus, malminetsintälupa)

Liittyvä lupatunnus

1. Tiedot hakijasta ja tämän edellytyksistä haettavaan toimintaan

1.1 Hakija (ei sivuliike)

Mondo Minerals B.V

1.2 Yhteystiedot (osoite ja puhelinnumero)

c/o Mondo Minerals B.V. Branch
Finland
PL603
87101 KAJAANI

1.3 Kotipaikka

Amsterdam, Alankomaat

1.4 Sähköposti

ilari.kinnunen@mondominerals.com

1.5 Y-tunnus

818383239

- 1.6 Virkatodistus (liitteenä) 1.7 Kaupparekisteriote (liitteenä)

1.8 Malminetsinnän rahoitus esitettyyn toimintaan

Yhtiö harjoittaa talkin tuotantoa Sotkamossa ja Outokummussa. Malminetsintä rahoitetaan yhtiön budjetista.

1.9 Henkilöstö ja sen asiantuntemus

Mondo Mineralsin henkilöstöllä on pitkä kokemus kaivostoiminnasta ja malminetsinnästä. Yhtiön toiminta koskevat laatusertifikaatti ISO9001, ympäristösertifikaatti ISO14001 ja työturvallisuussertifikaatti OHSAS18001. Lisäksi yhtiö osallistuu kemianteollisuuden kansainväliseen Responsible Care-raportointiin.

2. Alue, sen sijainti ja sen käyttöä mahdollisesti koskevat rajoitukset

2.1 Hakijan ehdotus nimeksi

Uutela 18

2.2 Hakemusalueen pinta-ala ja sijainti

132.09

2.3 Kaavoitustilanne

2.4 Luonnonsuojelutilanne

Alueella ei ole luonnonsuojelualueita. Lähin Natura 2000-alue (Talvivaara) sijaitsee n. 1,5km päässä

2.5 Muun lainsäädännön rajoitukset

Ei lainsäädännöllisiä rajoituksia

2.6 Arvio alueella olevista kaivosmineraaleista ja selvitys, mihin arvio perustuu

Alueella esiintyy talkkia ja nikkeliä. Arvio perustuu Viinakorven ja Uutelan malminetsintäalueella tehtyihin malmitutkimuksiin ja rakennehavaintoihin. Tutkimusalue sijaitsee yhtiön Uutela kaivoksen talkki-magnesiittiesiintymän pohjois- ja eteläpuolella. Suoritettujen tutkimusten perusteella tiedetään, että tunnetut malmiesiintymät jatkuvat ainakin kaakkoon nykyisestä Uutelan kaivosalueesta. Malmit koostuvat talkki-magnesiittikivestä, jossa esiintyy heikkona pirotteena myös nikkelpitoisia sulfideja. Lisäksi pohjoisen alueen malmipotentiali tulee tarkastettavaksi. Talkki ja magnesiitti erotetaan toisistaan vaahdottamalla, jolloin nikkelpitoiset sulfidit jäävät magnesiittifraktioon, minkä jälkeen ne pystytään prosessoimaan vaahdotuksen avulla sivutuotteeksi.

3. Malminetsintäalueeseen liittyvät asianosaiset ja heidän tietonsa

- 3.1 Malminetsintä lupahakemus alueeseen liittyvien asianosaisten ja maanomistajien osalta pyynnöstä toimitetaan erilliset liitteet (Excel-tiedostot). Tiedostoista käy ilmi asianomaisen nimi, osoite, tilarekisterinumero, yksittäisen tilan rajat sekä pinta-ala.

3.2 Muut kuin yksityiset asianosaiset (alueeseen liittyvät elinkeinot ja yhteiset alueet)

Ei muita asianosaisia.

4. Selvitys toimintaa koskevista suunnitelmista

4.1 Tutkimusmenetelmät, -välineet ja aikataulu

Geofysikaalinen tausta-aineisto on kattava ja alueella tehty 2009-2017 kairauksia. Alueen jatkotutkimukset koostuvat timanttikairauksesta, jossa käytetään kulloinkin käytettävissä olevan kairausurakoitsijan kalustoa. Kairauskalusto on yleensä maastokelpoiselle tela-alustalle rakennettu, ja mahdollistaa joustavan maastossa liikkumisen. Kairausmäärät riippuvat tutkimusten tuloksista, mutta suunnitelluissa kairauksessa puhutaan noin 500-1000 metrin vuosittaisesta kairauksesta, joka kestää noin 1-2 kk. Kairaus voidaan ajoittaa siten, että siitä aiheutuu mahdollisimman vähän haittaa ympäristölle. Alueen tutkimusten arvellaan vaativan noin 1000 - 3000 metriä kairauksia, mikä tulisi jaksottamaan kahden tai kolmen vuoden ajalle. Tutkimusten aikataulutus limittyy yhtiön muiden kohteiden, lähinnä Uutelan kaivosalueen tutkimuksiin, mistä johtuen tutkimuksissa voi olla myös välivuosi.

4.2 Kaivannaisjätteen jätehuoltosuunnitelma

Suunnitelluissa malmitutkimuksissa ei synny kaivannaisjätettä. Tutkimuksissa syntyvä talousjäte toimitetaan jätteenkeräyspisteeseen, ja ongelmajätteet kuten jäteöljyt toimitetaan urakoitsijan toimesta ongelmajätteille tarkoitettuun keräyspisteeseen.

5. Toiminnan ympäristö- ja muut vaikutukset

5.1 Vaikutukset ympäristön- ja luonnonsuojeluun, vesistöihin, pohjaveteen, ihmiseen ja maa- tai kallioperään

Alueen tutkimuksilla ei ole ympäristön- tai luonnonsuojelullisia vaikutuksia. Tutkimusalue koostuu talousmetsästä, eikä alue ole pohjavesialuetta. Lähin asutus sijaitsee noin 1 km päässä minimissään (Viilomäki), asutuksesta ei ole suoraa näköyhteyttä tutkimuskohteille, ja alueen metsäisyys vaimentaa tutkimuksista mahdollisesti syntyvää melua. Jokaisen rakennuksen ympärillä on 150m suoja-alue. Tutkimusalueella sijaitsee vanhoja tiloja, joissa ei ole enää vakituista asutusta, mutta tiloilla voi olla ajoittain kävijöitä toinen näistä on Timola ja toinen Lantee. Tutkimustoimien aikainen liikkuminen on suunniteltu tehtäväksi alueen pohjoispuolelta Uutelan kaivospiirin päätien kautta, jolloin voidaan hyödyntää yhtiön Uutelan kaivosaluetta mm. huoltoalueen ja mahdollisen siirrettävän taukotuvan sijoituspaikkana. Maastossa liikuttaessa pystytään hyödyntämään alueen metsätalouksikäytössä syntyneitä metsäkoneen ajouria.

6. Ilmoitus malminetsintäalueelle rakennettavista väliaikaisista rakennelmista

6.1 Hakija ei aio rakentaa malminetsintäalueelle väliaikaisia rakennelmia

6.2 Työstä vastaa

6.3 Rakennelmien tiedot ja sijainti (liite-tiedosto)

6.4 Käyttötarkoitus ja käytön kesto

7. Kaivoslain edellyttämien liitteiden, aineistojen ja selvitysten tarkastuslista

- 7.1 Virkatodistus liitteenä
- 7.2 Kaupparekisteriote liitteenä
- 7.3 Sähköiset paikkatietotiedostot
- 7.3.1 Malminetsintäluupa-alue (koko alueen rajat), josta esteet on rajattu pois (kts.liite 1) (MapInfo-tiedosto ETRS-TM35FIN)
- 7.3.2 Yleispiirteinen kartta, joka osoittaa hakemuksen kohteena olevan alueen sijainnin (Pdf-tiedosto ETRS-TM35FIN)
- 7.3.3 Malminetsintäluupa-alueetta leikkaavat tilarajat omana tiedostona (ei rajanaapureita) (MapInfo-tiedosto ETRS-TM35FIN)
- 7.3.4 Malminetsintäluupa-alueen maanomistajat
(Excel-tiedosto, joka toimitetaan vasta viranomaisen pyynnöstä ennen hakemuksen kuuluttamista.
Malli: <http://www.tukes.fi/fi/Toimijat/Kaivokset/Malminetsintaluvat-ja-iatkoajat/Malminetsintalupa/>)
- 7.4 Selvitys kunnalta hakemuksen kohteena olevasta alueesta ja sen kaavoitustilanteesta, alueen käyttöä koskevista rajoituksista sekä niistä, joiden etua, oikeutta tai velvollisuutta asia saattaa koskea (asianosainen).
(Selvitys voidaan toimittaa myöhemmin, mutta ennen kuin hakemus kuulutetaan)
- 7.5 Kaivannaisjätteen jätehuoltosuunnitelma liitteenä
- 7.6 Kaivannaisjätehuoltosuunnitelma on tehty ympäristönsuojelulain nojalla
- 7.7 Viranomaisen todistukset, rekisteriotteet ja vastaavat asiakirjat, joilla varmennetaan hakemuksessa esitettyjen tietojen sekä säädettyjen vaatimusten huomioon ottaminen
- 7.8 Selvitys rakennelmista malminetsintäalueella ja niiden sijainti liitteenä tai ilmoitus ettei niitä ole
- 7.9 Liitteenä luonnonsuojelulain 65 §:ssä tarkoitetusta arvioinnista ja ympäristövaikutusten arviointimenettelystä annetun lain (468/1994) mukainen ympäristövaikutusten arviointiselostus tai Natura-arvio.
- 7.9.1 Liitteenä tarkka tutkimussuunnitelma suojelualueelta, joka sisältää kulku-urat ja yksityiskohtaiset tutkimuskohteet paikkatiedostoina (Tab-tiedosto ETRS-TM35FIN)
- 7.9.2 Tiivistelmä Natura-arviosta ja sen liitteissä esitetyistä tiedoista kuulutusta varten (vain julkiset tiedot)*
- 7.10 Tiivistelmä hakemuksessa ja sen liitteissä esitetyistä tiedoista kuulutusta varten*
- 7.10.1 Tätä malminetsintäluulahakemusta voidaan käyttää kuulutusasiakirjana, eikä erillistä tiivistelmää hakemuksesta toimiteta
- 7.11 Merkinnät hakemustietojen julkisuudesta*
- 7.12 Hakemukseen liittyy yhteisiä alueita**

*) Luvan hakijan tulee ilmoittaa lupahakemuksen toimittamisen yhteydessä perusteltu käsityksensä siitä, miltä osin lupahakemus tai sen liitteet sisältävät viranomaisten toiminnan julkisuudesta annetun lain (621/1999) tai muun lainsäädännön mukaan salassa pidettäviä tietoja. Hakijan tulee mahdollisuuksien mukaan toimittaa hakemuksen yhteydessä yleisluontoinen yhteenveto 1 momentissa tarkoitetuista hakemuksen tiedoista, joita voidaan esittää yleisölle.

**) Jos kaivoslain 34 §:n mukainen hakemus koskee yhteisalueilla (758/1989) tarkoitettua yhteistä aluetta tai yhteismetsälaissa (109/2003) tarkoitettua yhteismetsää, hakemukseen on liitettävä sellainen selvitys, joka on tarpeen tiedoksiannon toimittamiseksi yhteisen alueen tai yhteismetsän osakaskunnalle. Vna (391/2012)

8. Vakuus malminetsintälupaa varten

8.1 Hakijan ehdotus vakuudeksi hakemuksessa esitetylle toiminnalle ja perustelut

Toiminnalle asetettavaa erillistä vakuutta pidetään tarpeettomana. Perusteena esitetään, että tyyppillisesti suunnitellun kaltaisen malminetsintätyön aiheuttamat vahingot koostuvat puustolle aiheutuneista vahingoista, joista korvaus sovitaan maanomistajan kanssa vahinkojen ollessa vähäisiä, tai arvioidetaan ulkopuolisella taholla vahinkojen ollessa laajempia. Aiheutettujen metsävahinkojen määrä kairausurakkaa kohden jää yleensä muutamiin satoihin euroihin. Ottaen huomioon, että hakija on vakavarainen yhtiö, jolla on tuotannollista toimintaa lähialueella, ei erillisen vakuuden asettamista katsota tarpeelliseksi. Yhtiö on asettanut aikaisemmin TUKESille 10 000 euron vakuuden malminetsintälupia varten.

9. Malminetsintäluvan jälkitoimenpiteet

9.1 Selvitys jälkitoimenpiteistä malminetsintäluva-alueella toiminnan lopettamisen jälkeen

Malminetsintäluva-alueen jälkitoimenpiteet tehdään alueen siistimisen ja turvalliseen kuntoon asettamisen osalta jo kulloistenkin kairausurakoiden aikana ja niiden jälkeen. Tavoitteena on, että alue on jatkuvasti siistissä ja turvallisessa kunnossa, jolloin erillisiin jälkitoimenpiteisiin ei ole tarvetta. Alueelle ei ole suunnitteilla koelouhoksia tai muita yleiseen turvallisuuteen vaikuttavia rakenteita. Kairareikiin ei myöskään ole suunniteltu jätettävän maaputkia paikalleen, eikä alueelle ole suunniteltu tutkimustoimenpiteitä, jotka vaatisivat jälkitarkkailua. Mikäli tutkimustyö johtaa hyödynnettävien esiintymien löytymiseen ja mahdolliseen kaivostoimintaan, tullaan alueen jälkihoidon toimenpiteet esittämään kaivostoimintaan liittyvissä lupahakemuksissa ja suunnitelmissa.

Toiminnan jälkeen yhtiö toimittaa alueen etsintätöitä koskevan tutkimustyöselostuksen sekä edustavan osan kairanäytteistä, mikäli tutkimustulokset eivät johda jatkotoimiin. Muussa tapauksessa kairanäytteet toimitetaan mahdollisen kaivostoiminnan lakattua. Yhtiö tiedottaa tutkimusten päättymisestä maanomistajille.

JATKOAIKAHAKEMUS

(Tämä osa koskee edellisten lisäksi vain valtauksien ja malminetsintälupien jatkoaikahakemuksia)

10. Malminetsintäluvan voimassaolon edellytykset

10.1 Selvitys malminetsinnän tehokkuudesta, tehdyistä toimenpiteistä, tuloksista ja kustannuksista

10.2 Selvitys esiintymän hyödyntämismahdollisuuksista ja jatkotutkimusten tarpeellisuudesta

10.3 Perustelut alueen rajaukselle

11. Lisätietoja

11.1 Lisätietoja malminetsintälupaa varten

12. Lomakkeen lähettäminen

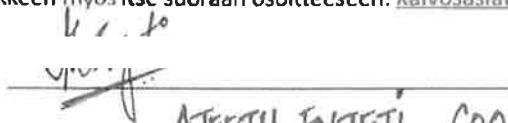
Voit tulostaa ja tallentaa lomakkeen itsellesi ao. painikkeiden avulla.

Lomake lähetetään sähköisesti Tukesiin **Tallenna ja lähetä lomake** -painiketta painamalla; ohjelma pyytää sinua ensin tallentamaan lomakkeen jonka jälkeen sen voi lähettää oman tietokoneesi sähköpostiohjelmalla Tukesiin.

Voit lähettää lomakkeen myös itse suoraan osoitteeseen: kaivosasiat@tukes.fi.

Allekirjoitus

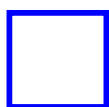
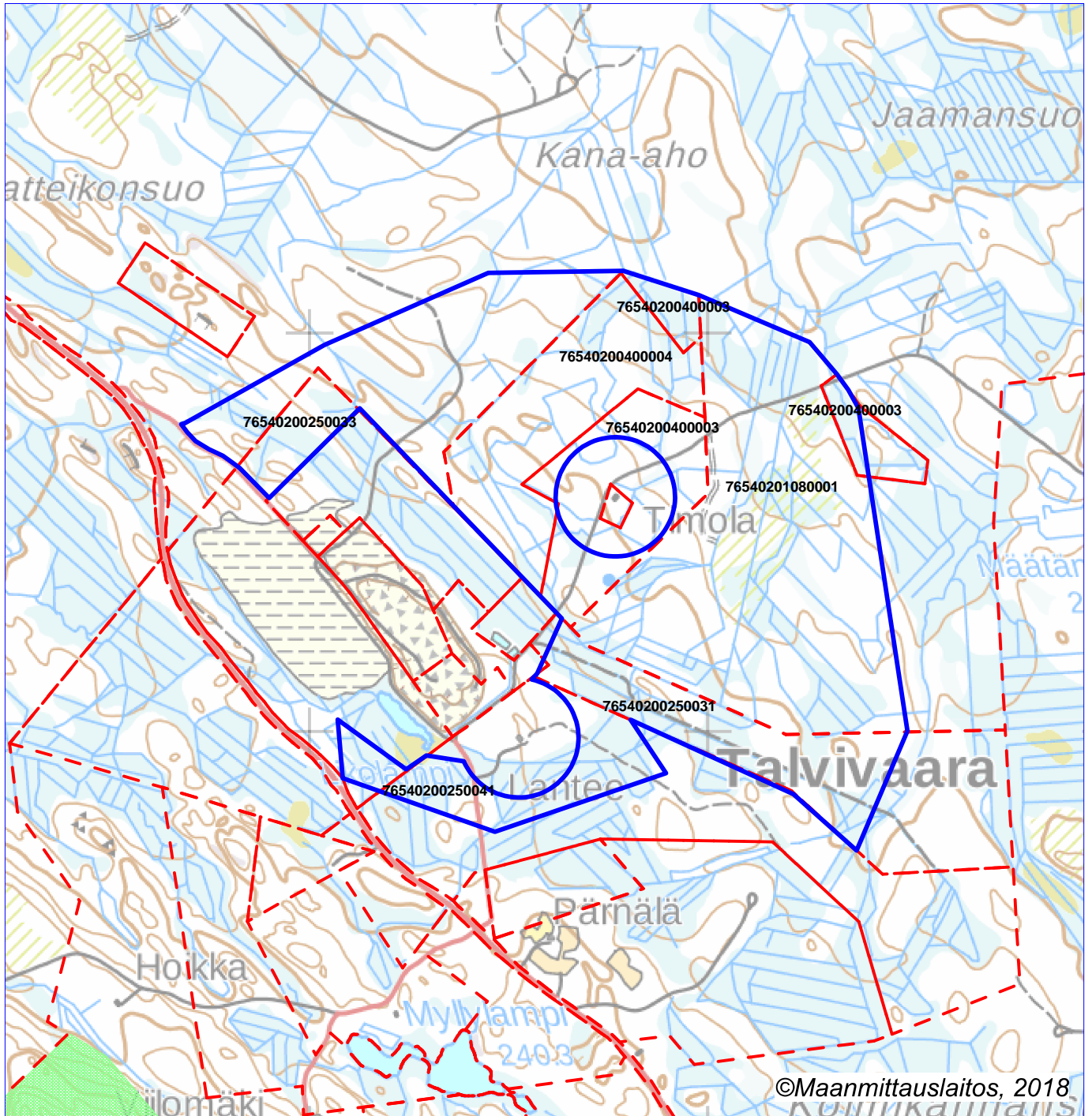
Nimenselvennys


AJEETH ENJETI, COO, MONDO MINERALS

HUOM!

Muistithan ennen lomakkeen täyttämistä tutustua erilliseen liitteeseen: [Huomioitavat lain ja asetuksen kohdat](#) (klikkaa linkkiä).

Jotta hakemus saa kaivoslain (621/2011) 32 §:n mukaisen etuoikeuden kohteelle, on kaikki kaikkiin kohtiin vastattava ja kaivoslain 34§:n edellyttämällä tavalla, 7 § JA 9 §:n esteet huomioiden. Vastaa kaikkiin kohtiin ja POISTA ESTEET ALUERAJAUKSESTA.



Malminetsintälupahakemusalue



Kiinteistörajat

Mittakaava 1:15 000

Mondo Minerals B.V
Uutela 18
ML2018:0019



© Maanmittauslaitos, 2017

Aineiston kopiointi ilman maanmittauslaitoksen lupaa kielletty