

21.1.2020

KUULUTUS

Turvallisuus- ja kemikaalivirasto (Tukes) kuuluttaa kaivoslain (10.6.2011/621) 40 §:n nojalla

kaivoslupahakemuksen (kaivospiirin laajentaminen)

Hakija: Elementis Minerals B.V.

Lupatunnus: KL2019:0010

Kaivospiiri ja KaivNro: Mieslahti, 3030

Alueen sijainti: Paltamo

Kuvaus hakemuksen mukaisesta toiminnasta:

Kaivospiirin laajentaminen

Mielipiteet ja muistutukset

Mielipiteet ja muistutukset hakemuksesta voi lähettää 20.2.2020 mennessä lupatunnus KL2019:0010 mainiten Tukeisiin, osoitteeseen Valtakatu 2, 96100 Rovaniemi tai sähköisesti osoitteeseen kaivosasiat@tukes.fi

Kuulutuksen nähtävilläolo

Kuulemisasiakirjat ovat nähtävillä Paltamon kunnan ilmoitustaululla (Vaarankyläntie 7) ja Tukesin Rovaniemen toimipaikassa (Valtakatu 2, Rovaniemi). Kuulemisasiakirjoihin voi tutustua myös osoitteessa <https://tukes.fi/paatokset-ja-kuulutukset/kaivospiirit-ja-kaivosluvat>

Lisätietoja Ossi Leinonen, puh. 029 5052 205

Kuulutettu 21.1.2020

Pidetään nähtävänä 20.2.2020 saakka

21.1.2020

KaivNro 3030
KL2019:0010

KAIVOSLUPAHAKEMUKSESTA KUULEMINEN (kaivoslaki 621/2011)

YHTEENVETO KAIVOSLUPAHAKEMUKSESTA Turvallisuus- ja kemikaaliviraston (Tukesin) laatima

Asia	Mieslahti -kaivospiirin laajentaminen (KaivNro 3030). Laajennusalue käsitellään kaivoslupahakemuksena)
Lupatunnus	KL2019:0010
Hakija	Elementis Minerals B.V. (Alkuperäisessä hakemuksessa hakijana oli Mondo Minerals B.V., hakijayhtiön nimenmuutos 2.12.2019) Alankomaat

Yhteystiedot:

Elementis Minerals B.V. Branch Finland
(y-tunnus 2137749-9)
PL 603
87101 Kajaani
puh. 010 562 11

Lisätietoja antaa:

Ilari Kinnunen, puh. +358 50 464 9554

Vireilletulo

Asia on tullut vireille 3.6.2011 työ- ja elinkeinoministeriöön jätetyllä hakemuksella. Kaivoslaki (503/1965) on kumottu 1.7.2011 voimaan tulleella kaivoslailla (621/2011), jonka mukaan kumotun kaivoslain nojalla työ- ja elinkeinoministeriössä vireillä olleet asiat siirtyivät kaivosviranomaisena toimivaan Turvallisuus- ja kemikaalivirastoon (Tukes). Ennen 1.7.2011 vireille tulleet hakemukset ratkaistaan kaivoslain (503/1965) mukaisesti ottaen huomioon uuden kaivoslain (621/2011) siirtymäsäännökset.

Kaivosviranomainen antoi Mieslahden kaivospiirin laajentamista koskevan kaivospiirimääräyksen 2.2.2016.

Pohjois-Suomen hallinto-oikeus kumosi Turvallisuus- ja kemikaaliviraston antaman päätöksen ja palautti asian uudelleen käsiteltäväksi Turvallisuus- ja kemikaalivirastoon päätöksellään 27.4.2018.

Kaivosviranomainen käsittelee asian uudelleen kaivoslain 2011 nojalla. Tässä hakemuksessa on kysymys kaivospiirin laajentamisesta. Laajennusalueetta koskeva hakemus käsitellään kaivoslupahakemuksena.

Hakijayhtiö on päivittänyt hakemuksen vastaamaan nykyistä tilannetta.

Mieslahti -kaivospiirin raukeamisen lykkäämistä koskevasta hakemuksesta 28.8.2018

Asia on tullut vireille 28.8.2018 Turvallisuus- ja kemikaalivirastoon Mondo Minerals B.V.:n jättämällä hakemuksella, jolla on haettu Mieslahden kaivospiirille jatkoaikaa eli uutta määräaikaa kaivostoiminnan uudelleen aloittamiseksi.

Kaivosviranomainen toteaa, että Mieslahden kaivospiiriä koskeva laajennushakemus on ollut vireillä jo ennen kaivospiirin raukeamisen lykkäämistä koskevaa hakemusta. Kaivospiirin laajennusta koskeva hakemus pitää kaivospiiriä voimassa, joten kaivosviranomainen pitää kaivospiirin raukeamisen lykkäämistä koskevan hakemuksen käsittelyä tarpeettomana. Tämän johdosta kaivosviranomainen keskeyttää Mieslahden kaivospiirin raukeamisen lykkäämistä koskevan asian käsittelyn (kuulutettu 31.1.2019).

Kaivosviranomainen tiedottaa, että laajennusalueetta koskeva hakemus käsitellään siten, että mikäli laajennusta koskeva hakemus hyväksytään, annetaan siinä päätöksessä uusi ja molemmille sama määräaika kaivostyöhön ryhtymiseksi koskien sekä nykyistä kaivospiiriä että laajennusalueetta.

Hakijayhtiön perustelut hakemukselle

Voimassa oleva Mieslahden kaivospiiri on pinta-alaltaan 80,8 ha.

Laajennusalueella varaudutaan läjitysalueen sijoittamiseen.

Apualueen tarkoituksena on uuden tieyhteyden rakentaminen kaivospiirille. Alkuvaiheessa kaivoksen liikenne tapahtuu paikallistien 19089 (Savirannan tie) kautta valtatie 22:lle. Myöhemmin rakennetaan uusi tieyhteys paikallistielle 19081 ja sen kautta valtatie 22:lle. Rakennettava uusi kaivostie vie raskaan liikenteen pois Savirannan paikallistieltä. Uuden tieyhteyden myötä Savirannan tien kunnossapito ja liikenneturvallisuus paranevat. Uusi tieyhteys on linjattu luontoselvitysten perusteella siten, että sen luontovaikutukset ja vaikutukset Natura-alueeseen ovat mahdollisimman pienet. Tieyhteys on suhteellisen suora eikä sen vaikutuspiirissä ole asutusta. Uusi tieyhteys lyhentää kuljetusmatkaa ja samalla vältetään Savirannan tien liikenteen kasvu ja jyrkkä ylämäki heti kaivokselta lähdetessä.

Ympäristölupa

Pohjois-Suomen aluehallintovirasto myönsi 17.12.2019 (Dnro PSAVI/3365/2014) ympäristöluvan Mieslahden kaivostoimintaan.

Kaivospiirin alueesta

Mieslahden kaivospiirin sijaintikartta on esitetty liitteessä 1, käyttösuunnitelma-kartta liitteessä 2 ja kiinteistökartta liitteessä 3.

Voimassa olevan kaivospiirin alueelle sijoittuvat avolouhos ja osa läjityksestä sekä vesienkäsittelyn vaatimat toiminnot. Urakoitsijan tukitoiminnot ja malmin välivarasto sijoittuvat myös voimassa olevalle kaivospiirille.

Laajennusalueelle varaudutaan sijoittamaan osa sivukiven läjitysalueesta. Apualueelle tullaan sijoittamaan kaivoksen yhdystie yleiselle tielle.

YVA-prosessissa ja luonnonsuojelulain 65 § mukaisessa Natura-arvioinnissa sekä niistä annetuissa lausunnoissa ja keväällä sekä kesällä 2010 tehdyissä luontoselvityksissä esiin tulleiden seikkojen perusteella suunnitelmia on muutettu niin, että ympäristöön kohdistuvat haitat jäisivät mahdollisimman pieniksi. Suunnitelmanmuutoksella voitiin välttää myös Natura-alueille kohdistuvat vaikutukset. Merkittävin näistä muutoksista oli läjityksen keskittäminen kokonaan Antinmäen rinteeseen, jolloin Kylmänpuron Natura-alueelle ei kohdistu suotovesi- tai pölykuormitusta. Lisäksi kaivosvedet on suunniteltu johdettavan 3,5 kilometrin pituisella kaivosvesiputkella Oulujärven Mieslahteen.

Tietoja kaivoshankkeen ympäristöolosuhteista ja ympäristön nykytilasta on esitetty laajemmin vuonna 2008 valmistuneessa ympäristövaikutusten arviointiselostuksessa (Pöyry Finland Oy 2008). Alueen ympäristöolosuhteita on kartoitettu aiemmin myös muun muassa Geologian tutkimuskeskuksen toimesta Mieslahden alueen ympäristön nykytilaselvityksessä

(Saarelainen ja Räisänen 2001). YVA-menettelyn jälkeen luontoselvityksiä on täydennetty keväällä 2010 (Pöyry Finland Oy 2010), kesällä 2013 (Pöyry Finland Oy 2013 a ja b), keväällä 2015 (Pöyry Finland Oy 2015) ja syksyllä 2017 (Pöyry Finland Oy 2017).

Kaivospiirin alueella ja osittain suunniteltujen toimintojen alueella esiintyy valkovuokkoa, joka on Kainuussa alueellisesti uhanalainen ja rauhoitettu, mutta Mieslahden alueella yleinen. Valkovuokkoa esiintyy mm. suunnitellulla sivukiven läjitysalueella, vesienkäsittelyalueella ja avolouhoksen alueella. Koska näiden sijoittamiselle ei ole vaihtoehtoja tai vaihtoehtoisten sijoituspaikkojen vaikutukset olisivat vielä suuremmat, Elementis Minerals on 30.8.2013 hakenut Kainuun elinkeino-, liikenne- ja ympäristökeskukselta lupaa poiketa luonnonsuojelulain 48 §:n mukaisesta rauhoitussäännöksestä koskien valkovuokon esiintymiä Mieslahden kaivoksella. Hakemuksesta (dnro KAIELY/219/07.01/2013) ei ole annettu päätöstä 7.1.2020 mennessä.

Lähimmät asutut talot ja loma-asunnot ovat noin puolen kilometrin päässä kaivoksen pohjois- ja luoteispuolella ja noin kilometrin päässä idässä valtatie 22 varressa. Keskeiset haitalliset vaikutukset liittyvät lähinnä maiseman muuttumiseen, ajoittaiseen meluun ja liikenteen lisääntymiseen. Itäpuolella sijaitsevien kiinteistöjen osalta hakija toteaa, että valtatie 22:n aiheuttama melu ja tärinä ovat paljon kaivostoimintaa merkittävämpää. Muita haittoja syntyy lähinnä pölystä kaivostoiminnan ja kuljetusten aikana, mutta ne ovat paikallisia ja ajoittaisia.

Nykyisillä ratkaisuilla läjitysalue sijoittuu mahdollisimman kauas sekä asutuksesta ja Natura-alueesta ja lisäksi maaston muodot ovat otollisia meluntorjunnan kannalta. Vaaran rinteeseen sijoitettuna läjitysalue ei myöskään maisemallisesti nouse ympäristöään korkeammalle ja se saadaan maisemoitua hyvin maastoon sopivaksi. Yhden läjitysalueen mallissa myös vesien ohjailu ja käsittely saadaan toteutettua tehokkaasti. Alueen luonnolliset maaston muodot estävät melu- ja pölyhaittojen leviämistä idän suuntaan.

Mieslahden kaivoshankkeen pääpiirteet

Mieslahden kaivos tulee toimimaan avolouhoksena ja louhintaan käytetään perinteistä poraus-panostus -menetelmää. Irrotettu malmikivi ajetaan joko suoraan louhoksesta tehtaalle tai vaihtoehtoisesti se nostetaan välivarastoon kaivosalueelle odottamaan kuljetusta. Sivukivet ajetaan läheiselle läjitysalueelle ja alue maisemoidaan hyödyntäen esiintymän päältä poistettavia pintamaita. Louhinta aloitetaan esiintymän eteläosasta. Louhinta tehdään kausittaisesti siten, että louhintaa tehdään muutamana kampanjana syys- talvi- ja kevät aikana. Louhintatyöt, sivukiven läjitys ja malmirekkojen ajo tapahtuvat arkisin kahdessa vuorossa klo 6–22 välisenä aikana työvuorojärjestelyiden ja sujuvan kaivostoiminnan vuoksi. Toiminta on suunniteltu jaksottaiseksi, minkä avulla vältetään mahdollisesti häiritsevä toiminta, kuten räjäytykset, louhinta, murskaus, lastaukset ja kuljetukset, pääasiallisena loma- ja virkistyskäyttökautena sekä

vuorokausitasolla öiseen aikaan. Räjähdyksiä, malmin louhintaa ja malmin kuljetusta rikastettavaksi ei tehdä 1.6-15.8. Sivukiven murskausta ei tehdä 1.5-31.8. Malminajo Sotkamon tehtaalle voi olla kampanjaluonteista tai jatkuvaa välivarastosta tehtaan tuotantotilanteen ja malmin laatuvaatimusten mukaan. Suunnitellussa avolouhoksessa on noin 3 miljoonaa tonnia louhittavaa malmia ja noin 1,5 miljoonaa tonnia sivukiveä. Louhoksen suunnitteluparametrit ovat samat kuin yhtiön muillakin kaivoksilla. Pengerkorkeus on 20 m, seinämäkaltevuus 80° ja turvatasojen leveys 12 m. Louhoksen yleiskaltevuudeksi muodostuu näillä parametreilla 42 - 54 astetta. Vuosittain malmia louhitaan keskimäärin 100 000 tonnia, vaihteluvälin ollessa 30 000–300 000 tonnia. Enimmillään louhintamäärä voi olla 500 000 tonnia malmia vuodessa. Avolouhoksen pinta-ala on laajimmillaan 5,6 hehtaaria ja syvyys 60 m. Pintamaita tullaan poistamaan noin 150 000 kuutiometriä. Pintamaat varastoidaan sivukivialueen reunaan, josta niitä voidaan hyödyntää muun muassa alueen maisemointiin. Kaivoksen arvioitu toiminta-aika on 30 vuotta.

Olemassa oleva sähkölinja sijoittuu alle 100 metrin etäisyydelle suunnitellusta louhoksesta.

Kaivosalueen ja sen lähiympäristön vesien hallinta käsittää yleispiirteisesti puhtaiden pintavesien ja kaivostoiminnassa muodostuvien kaivosaluevesien keräilyä ja johtamista erillään, sekä kaivosaluevesien käsittelyä. Haitta-aineita sisältäviä kaivosaluevesiä muodostuu avolouhoksen kuivanapidosta, sivukivialueen suoto- ja valumavesistä sekä huolto- ja varastoalueiden pintavalumavesistä. Kaivoksen kuivanapitovedet ja läjitysalueen suotovedet ohjataan ojituksin ja pumppauksin käsittelyyn. Kaivospiirialueelle on varattu tarvittava tila vesienkäsittelylle. Kaivosaluevesien käsittelyjärjestelmä käsittää tasaus- ja esiselkeytysaltaat, tarvittaessa nikkelin ja arseenin saostamisen ja siihen liittyvän jälkiselkeytyksen ennen veden johtamista kaivosvesiputkella Oulujärveen. Käsittelyssä veden sisältämät metallit saostetaan vesienkäsittelykemikaalien avulla. Merkittävimmät saostettavat metallit ovat nikkeli ja arseeni. Niiden osalta päästään hakijayhtiön mukaan hyvin tehokkaaseen saostukseen. Hakijayhtiö toteaa hakemuksessaan myös seuraavaa:

Mieslahden kaivostoiminnan vesistövaikutukset kohdistuvat Mieslahdelle, jonne vedet johdetaan kaivosvesiputkella. Purkupiste Mieslahdella on Säynäjaniemen ja Kylmäniemen välisellä avoimella vesialueella 400m päässä rantaviivasta ja n. 2,5km päässä Pitkänperän lahden pohjukasta. Kaivosveden vaikutukset eivät ulotu merkittävästi Pitkänperään eivätkä Kylmäpuron suualueelle, jotka ovat Viitasammakon elinalueita. Suurimmat nikkeli ja arseenipitoisuudet esiintyvät purkupisteen lähiympäristössä. Vesien juoksuttamisella ei arvioida olevan merkittävää haitallista vaikutusta Mieslahden Pitkäperän tilaan. Nikkelille on ympäristölupahakemuksessa määritetty pinta-alaltaan 3,1 hehtaarin sekoittumisvyöhyke, jonka alueella ympäristölaatu normi voi ylittyä. Tehtyjen mallinnusten perusteella nikkelin ympäristölaatu normin ylittävät nikkelpitoisuuksia ei esiinny kuin aivan purkupisteessä mutta johtuen erilaisista

vesivuosisista ja epävarmuustekijöistä yhtiö on hakenut 3,1 ha sekoittumisvyöhykettä. Kiintoaine- ja ravinnekuormitus jäävät alhaisiksi. Kaivosvesien aiheuttaman sulfaatin pitoisuusnousun arvioidaan olevan kaivosveden purkupaikalla vähäinen eikä sillä ole käytännön merkitystä. Haittoja voidaan ehkäistä tehokkaasti vesienkäsittelyllä, ojien verhoiluilla sekä töiden ja juoksutusten ajoittamisella.

Alueen erityispiirteet

Päivitettyssä hakemuksessa on tuotu esiin alueen erityispiirteitä seuraavasti:

Kaivospiirin ja tielinjausten alueita ei nykyisin voida pitää kaikilta osin kovin luonnontilaisena, sillä metsätalouskäytössä olleella alueella on runsaasti avohakkuita ja kosteikot ovat lähes kauttaaltaan ojitettuja. Kaivospiirin alueella ei sijaitse luonnonsuojelulain (1096/1996, 29 §), metsälain (1093/1996, 10 §) tai vesilain (2:11 §) mukaisia luonnon kannalta erityisen arvokkaita kohteita. Mieslahden kaivosalueen lähiympäristössä sijaitsee useita luonnonsuojelualueita, suojeleuhjelmien kohteita, arvokkaita kallioalueita ja perinnemaisemia. Suurin osa huomiotavista alueista sijaitsee niin kaukana hankealueesta, ettei niille aiheudu vaikutuksia. Kaivospiirin ympäristössä sijaitsee neljästä osa-alueesta koostuva Antinmäki-Kylmämpuro-Hevossuon (FI1200304) Natura 2000 -alue. Natura alueen neljästä osa-alueesta kolme sijaitsee kaivospiirin läheisyydessä länsi-, pohjois- tai itäpuolella. Antinmäki-Kylmämpuro-Hevossuon Natura aluetta on toteutettu perustamalla alueelle useita yksityisiä luonnonsuojelualueita. Aluetta ympäröivät Natura- ja luonnonsuojelualueet on huomioitu YVA-, Natura-arviointi- ja luontoselvitysraporteissa ja suunnitelmat on laadittu siten, että em. erityispiirteet on otettu huomioon.

Natura-alueelle ei arvioida olevan haitallisia vaikutuksia. Läjitysalueen sijoittamisella Antinmäen rinteeseen estetään vaikutukset Natura-alueelle ja Kylmämpuron valuma-alueelle. Rakennettava tieyhteys ylittää Kylmämpuron Natura-alueen yläpuolella, mutta sen vaikutus puroon tai sen virtaamaan on olematon. Puronvarressa ei tielinjauksen kohdalla ole havaittu uhanalaisia tai huomioitavia kohteita.

Mieslahden kaivospiiri ja suunniteltu laajennus sijoittuvat osin Antinsuon leton soidensuojeluohjelman alueen (SSO110373) rajauksen sisäpuolelle. Sivukiven läjitysalue sijaitsee osittain soidensuojeluohjelman kohteen alueella. Soidensuojeluohjelman kohteelle hankkeesta aiheutuisi merkittäviä vaikutuksia, sillä hanke leikkaisi pois SSO-kohteen kaakkoisosan. Soidensuojeluohjelman kohteella on lettokasvillisuutta ja kivennäismaita. Lettosuot ovat lähinnä lettorämeitä ja lettokorpia sekä pienialaisia rinnelettojuotteja ja lähdelettoja. Lisäksi alueella on vähän korpia ja rämeitä. Alueella esiintyy valkovuokkoa. Lisäksi alueella on lehtokasvillisuuden ympäröimä lähdepuro. Puron alajuoksun ympäristö metsäautotien itäpuolelta on myöhemmin hakattu ja kasvaa nyt taimikkoo. Sivukiven läjitysalueen alle jää rinteiden rehevää kasvillisuutta ja

valkovuokkoesiintymiä. Läjitysalue ei aiheuta muita haitallisia vaikutuksia soidensuojeluohjelman kohteelle.

Hankealueen ympäristössä on runsaasti uhanalaisten ja huomioitavien kasvilajien esiintymiä. Kaivospiirin alueella ja sen läheisyydessä esiintyy kahta tiukasti suojeltua ja ultraemäksiselle serpentiniittikallioperälle ominaista kasvilajia serpentiinipikkutervakko ja kainuunnurmihärkki. Erittäin uhanalaiseksi (EN) luokiteltua ja erityisesti suojeltaviin lajeihin kuuluvaa kainuunnurmihärkkiä esiintyy ainoastaan Paltamon alueella. Lajilla on runsaasti esiintymiä Mieslahden seudulla. Kainuunnurmihärkin esiintymiä on kartoitettu tarkasti ja sen esiintymiä on suojeltu perustamalla suojelualueita. Serpentiinipikkutervakko on luokiteltu valtakunnallisesti vaarantuneeksi (VU) ja erityisesti suojeltavaksi lajiksi. Lisäksi laji kuuluu Suomen kansainvälisiin vastuulajeihin. Serpentiinipikkutervakolla on seudulla runsaasti tiedossa olevia esiintymiä. Kainuunnurmihärkin tai serpentiinipikkutervakon esiintymiin ei kohdistu toimenpiteitä, jotka voisivat heikentää lajien elinoloja.

Rauhoitetulla soikkokaksikolla on kaksi tiedossa olevaa esiintymää kaivospiirin sisällä. Esiintymiin ei kohdistu toimenpiteitä, jotka voisivat heikentää lajien elinoloja. Silmälläpidettävällä ja Suomen kansainvälisiin vastuulajeihin kuuluvalla vienansaralla on useita esiintymiä Kylmänpuron varrella. Kylmänpuron alueelle ei kohdistu toimenpiteitä, jotka voisivat heikentää lajin elinoloja. Alueellisesti uhanalaisella ja rauhoitetulla valkovuokolla on Mieslahden seudulla useita esiintymiä. Laji esiintyy Kainuussa harvinaisena levinneisyytensä pohjoisrajoilla. Valkovuokolla on useita havaittuja esiintymiä kaivospiirin alueella ja sen ulkopuolella muun muassa Rytisuolla, Antinmäen alueella ja Savirannantien pohjoispuolella. Avolouhoksen ja sivukiven läjitysalueen alueilla ja niiden välittömässä läheisyydessä sijaitsevat esiintymät tulevat häviämään. Vaikka laji häviää/vähenee kaivoksen alueelta, sillä on runsaasti esiintymiä kaivospiirin ulkopuolella muun muassa Rytisuolla ja Antinmäellä. Lisäksi valkovuokkoa esiintyy myös muualla Mieslahden alueella. Muiden huomioitavien lajien esiintymille ei hankkeella arvioida olevan vaikutuksia.

Hankkeen vaikutukset alueen eläimistöön jäävät kokonaisuudessaan varsin vähäisiksi. Vaikutukset kohdistuvat yksittäisistä lajeista liito-oravaan ja sen elinympäristöihin. Liito-oravan esiintyminen alueella on huomioitu hankesuunnittelussa siten, että lajiin kohdistuvat vaikutukset on pyritty minimoimaan. Ainoat hankkeen aiheuttamat suorat elinympäristövaikutukset kohdistuvat Kylmänpuron alueelle. Suunniteltu tielinjaus ylittää Kylmänpuron kohdalta, joka kuuluu liito-oravan elinympäristöön. Tien suunnitellulla ylityskohdalla tai sen välittömässä läheisyydessä ei kuitenkaan sijaitse liito-oravan pesäpuita. Suunniteltu tielinjaus ei vähäisen leveytensä takia estä lajin liikkumista linjauksen molemmin puolin. Kainuun ELY-keskuksen lausunnon mukaan hanke ei vaadi luonnonsuojelulain 49 §:n 3 momentin mukaista poikkeamislupaa liito-oravan rauhoitusmääräyksistä.

Viitasammakon on todettu käyttävän Pitkäperän lahden pohjukkaa lisääntymisalueenaan. Kaivoshankkeen lajille aiheuttamien vaikutusten arvioidaan kuitenkin jäävän vähäisiksi. Pumppaamo ja kaivosvesiputki rakennetaan mahdollisimman aikaisessa vaiheessa, jolloin myös lähes kaikki rakentamisajan vedet työmaa-alueelta kootaan ja johdetaan putken kautta ulommas Mieslahdelle. Näin ollen kiintoaineesta johtuva vedenlaatuhäiriö Pitkäperässä lummelampikorennolle ja viitasammakolle jää lyhytaikaiseksi ja vähäiseksi

Hakijayhtiö on liittänyt alkuperäiseen hakemukseen ympäristövaikutusten arviointiselostuksen (1.7.2008) ja Natura-arvioinnin (17.6.2008), Kainuun ympäristökeskuksen YVA-lausunnon (30.1.2009) ja Natura-arviointi -lausunnon (23.1.2009) sekä Kainuun ELY-keskuksen lausunnon Natura-arvioinnin täydentämistarpeesta (17.1.2011).

Hakemuksen kohteena oleva kaivospiirin laajennusalue

Hakemuksen kohteena oleva laajennusalue sijoittuu Paltamoon seuraavien kiinteistöjen alueelle:

Paltamo (578)

Kaivosalue

Tilan nimi	Tilan RN:o	Pinta-ala, ha
Heinikangas	578-405-64-12	1,8
Uusitalo	578-405-19-40	3,3
Mäntylä	578-405-19-95	0,2
	Yhteensä ha	5,3

Kaivospiirin käyttöaluetta laajennetaan kaivosalueena 5,3 ha.

Uuden apualueen muodostaminen

Tilan nimi	Tilan RN:o	Pinta-ala, ha
Tolola	578-405-12-15	1,0
Autio	578-405-12-16	0,1
	Yhteensä ha	1,1

Uuden muodostettavan apualueen pinta-ala on 1,1 ha. Apualueen tarkoituksena on uuden tieyhteyden rakentaminen kaivospiirille. Alkuvaiheessa kaivoksen liikenne tapahtuu paikallistien 19089 (Savirannan tie) kautta valtatie 22:lle. Myöhemmin rakennetaan uusi tieyhteys paikallistielle 19081 ja sen kautta valtatie

22:lle. Rakennettava uusi kaivostie vie raskaan liikenteen pois Savirannan paikallistieltä. Uuden tieyhteyden myötä Savirannan tien kunnossapito ja liikenneturvallisuus paranevat.

Kaivospiiriä laajennetaan yhteensä 6,4 ha.

Kaivosmineraali

Talkki, sivutuotteena nikkeli

Kaavatilanne (Kainuun liiton lausunto Turvallisuus- ja kemikaalivirastolle 3.3.2014 voimassaolevasta Mieslahden kaivospiiristä)

Voimassa olevassa Kainuun maakuntakaava 2020:ssa on osoitettu merkinnällä EK (ek, ek-t kohdemerkinnät) kaivoslain piiriin kuuluvien kaivoskivennäisten hyödyntämiseen tarpeellisia alueita. Merkinnällä on osoitettu kaivostoiminnassa olevia alueita apualueineen ja alueita, joilla kaivostoiminnan edellytykset on selvitetty (ympäristölupa, kaivospiiri). Maakuntakaavan em. alueilla on voimassa maankäyttö- ja rakennuslain (132/99) 33.1 §:n mukainen ehdollinen rakentamisrajoitus.

Kainuun maakuntakaavassa on osoitettu kohdemerkinnällä ek kaivostoimintaan tarkoitettu alue Paltamon kunnan Mieslahteen.

Kainuun maakuntakaava 2020:ssa on annettu kaivostoimintaan tarkoitetuille alueille seuraava suunnittelumääräys:

Alueen käyttöönottoa suunniteltaessa on otettava huomioon toiminnan aiheuttamat ympäristövaikutukset tuotannon aikana ja sen päätyttyä.

Kaivosviranomaisen päätökset yleisten ja yksityisten etujen turvaamiseksi annettavista määräyksistä Mieslahti -kaivospiirille päätöksen 24.6.2014 mukaan:

Lupamääräys 1

Hakijayhtiön on ennen kaivostoiminnan aloittamista tiedotettava hyvissä ajoin suunnitelluista toimenpiteistä Kainuun ELY -keskukselle sen varmistamiseksi, ettei toimenpiteistä aiheudu sellaisia vaikutuksia, jotka olisivat kiellettyjä luonnonsuojelulain (1096/1996) nojalla.

Perustelut:

Kaivoslain 3 §:stä johtuu, että kaivosviranomaisen on kaivoslupaa myöntäessään varmistauduttava, ettei suunniteltu toiminta ole luonnonsuojelulain säännöksiensä vastaista.

Lupamääräys 2

Kaivostoiminta ei saa aiheuttaa haittaa ihmisten terveydelle tai vaaraa yleiselle turvallisuudelle.

Perustelut: Kaivoslaki 18 §

Lupamääräys 3

Kaivostoiminnasta ei saa aiheutua huomattavaa haittaa yleiselle tai yksityiselle edulle eikä yleisen tai yksityisen edun loukkausta.

Perustelut: Kaivoslaki 18 §

Lupamääräys 4

Kaivostoiminta tulee järjestää siten, ettei louhinnassa ja esiintymän hyödyntämisessä tapahdu kaivosmineraalien ilmeistä tuhlausta, eikä toiminnalla vaaranneta tai vaikeuteta kaivoksen mahdollista tulevaa käyttöä ja louhimistyötä.

Perustelut: Kaivoslaki 18 §

Lupamääräys 5

Kaivosluvan haltija on velvollinen vuosittain toimittamaan kaivosviranomaiselle selvityksen esiintymän hyödyntämisen laajuudesta ja tuloksista tämän luvan mukaiselta alueelta. Selvityksessä on ilmoitettava louhitun malmin ja sivukiven määrä, kaivoksella käsitellyn pintamaan määrä tonneina, kaivoksella tuotetun rikasteen tai vastaavan välituotteen määrä tonneina, kaivoksella työskentelevien henkilöiden määrä henkilötyökuukausina ja erittely kaivoslain 17 §:n 1 momentin 2 kohdassa tarkoitetuista kaivostoiminnan sivutuotteista.

Perustelut:

Kaivoslaki 18 § 2 momentti ja valtioneuvoston asetus kaivostoiminnasta (391/2012) 31 §

Lupamääräys 6

Kaivosluvan haltijalle ei tässä vaiheessa määrätä kaivostoiminnan lopetus- ja jälkitoimenpiteitä varten vakuutta.

Perustelut

Kaivoksen rakentamistoimenpiteitä ei ole vielä aloitettu.
Kaivoslaki 108 §, 109 § ja 181 §

Lupamääräys 7

Lupamääräykset tarkistetaan ennen varsinaisen kaivostoiminnan aloittamista, kuitenkin viimeistään 1.9.2018.

Perustelut

Kaivoslaki 62 §

Kaivosyhtiön selvitys yleisten ja yksityisten etujen turvaamiseksi

Kaivosyhtiön selvitys on esitetty liitteessä 4.

Mieslahdessa on tehty koelouhintaa viimeksi vuonna 2006 ja koelouhinnan jälkeen alue on saatettu yleisen turvallisuuden vaatimalle tasolle. Tällä hetkellä alueella ei ole käynnissä kaivostoimintaa.

Alueelle suunnitellun kaivoksen laajuudeksi tulee n. 5,6 ha. Sivukivet läjitetään louhoksen läheisyydessä olevalle läjitysalueelle. Louhittu malmi kuljetetaan Sotkamon tehtaalle rikastettavaksi eikä alueella ole kiinteitä rakennuksia. Kaivostoiminnan lopettamis- ja jälkihoitotöiden ensisijainen tarkoitus on saada avolouhoksen alue turvalliseksi. Maanpoistoalueen reunat muotoillaan jo toiminnan aikana turvallisiksi. Toiminnan päätyttyä varmistetaan reunojen muotoilu ja tarvittaessa aidata osia, joissa on vaarana pudota louhokseen. Pääsy rampeille estetään esim. suurilla lohkarilla. Kaivoksesta poistetaan tarpeettomat rakenteet kuten pumppaamot, sähköistys ja valaistus. Avolouhos tulee täyttämään vedellä.

Läjitysalueen sulkemisesta ja jälkihoidosta on yksityiskohtaiset määräykset ja niiden pohjalta laaditut ja viranomaisen hyväksymät suunnitelmat.

Yhtiö esittää vakuudeksi toiminnan tässä vaiheessa 10 000 euroa ja, että vakuuden määrää tarkistetaan tarvittaessa myöhemmin niin, että koko toiminnan ajalle vakuudeksi esitetään 30 000 euroa.

Lausuntopyynnöt ja asianosaisten kuuleminen

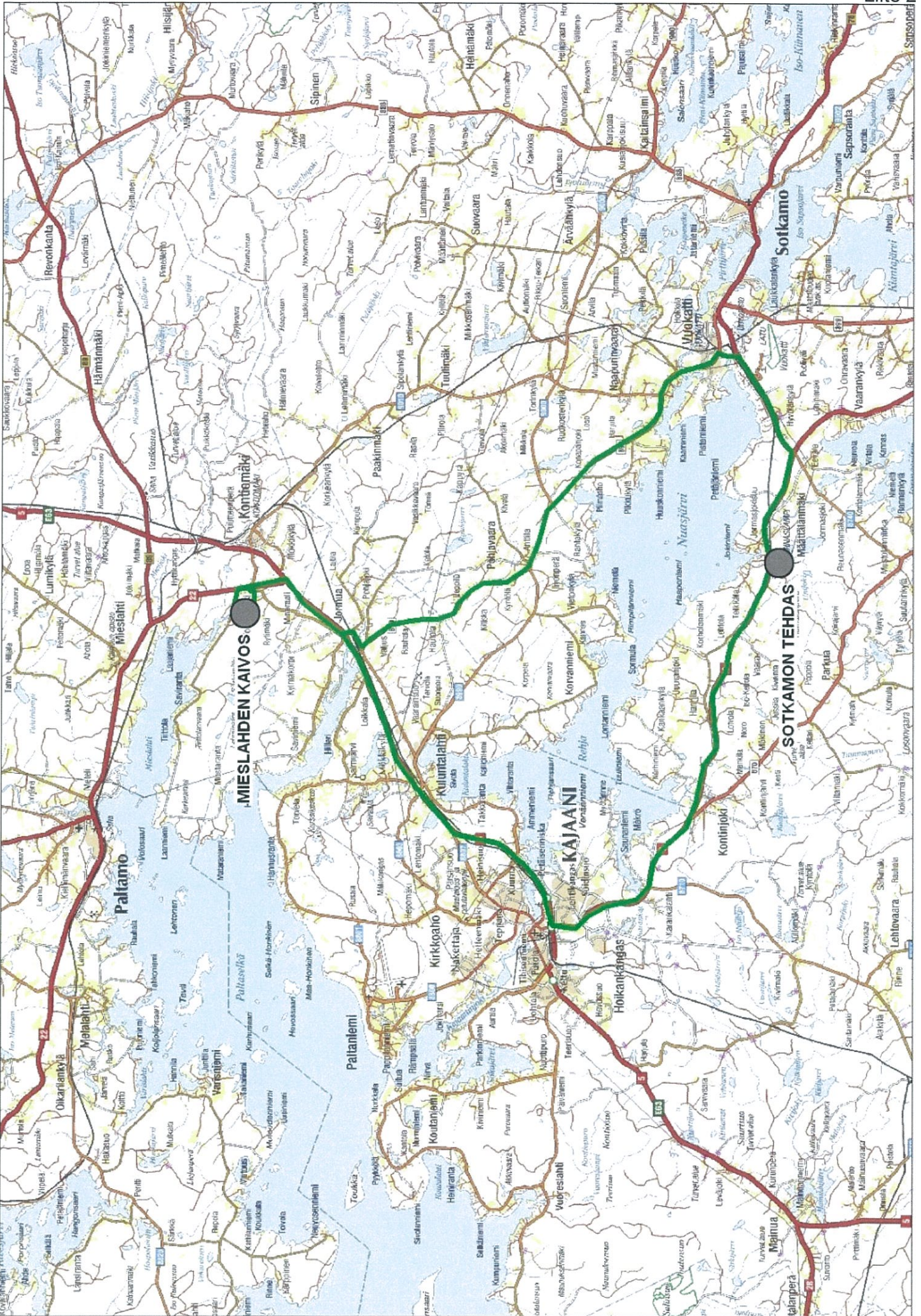
Ennen asian ratkaisemista Turvallisuus- ja kemikaalivirasto (Tukes) varaa mahdollisuuden esittää muistutuksia ja mielipiteitä kaivoslupahakemuksesta. Kaivoslaki (621/2011) 39 §

Turvallisuus- ja kemikaalivirasto pyytää ennen päätöksentekoa hakemuksesta lausunnot Paltamon kunnalta, Kainuun ELY-keskukselta, Kainuun liitolta ja tarvittaessa muussa lainsäädännössä mainituilta tahoilta. Kaivoslaki (621/2011) 37 § ja kaivosasetus (391/2012) 25 §

Kuulemisesta ilmoitetaan asianosaisille kirjeitse. Asian vireilläolosta ilmoitetaan myös Kainuun Sanomat -lehdessä. Kaivoslaki (621/2011) 40 §

LIITTEET

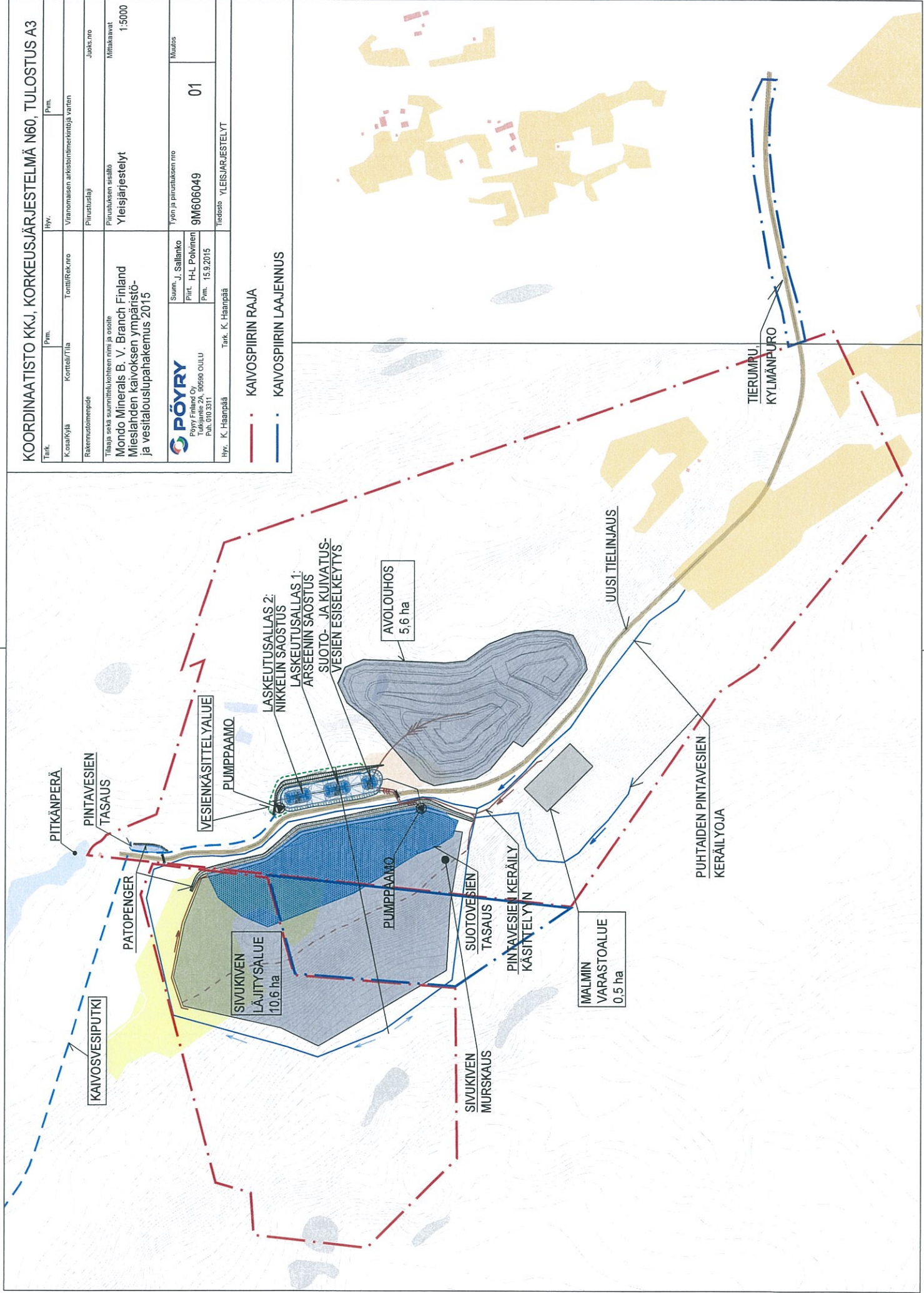
1. Kaivospiirin sijaintikartta
2. Käyttösuunnitelmakartta
3. Kiinteistökartta
4. Selvitys yleisten ja yksityisten etujen turvaamisesta

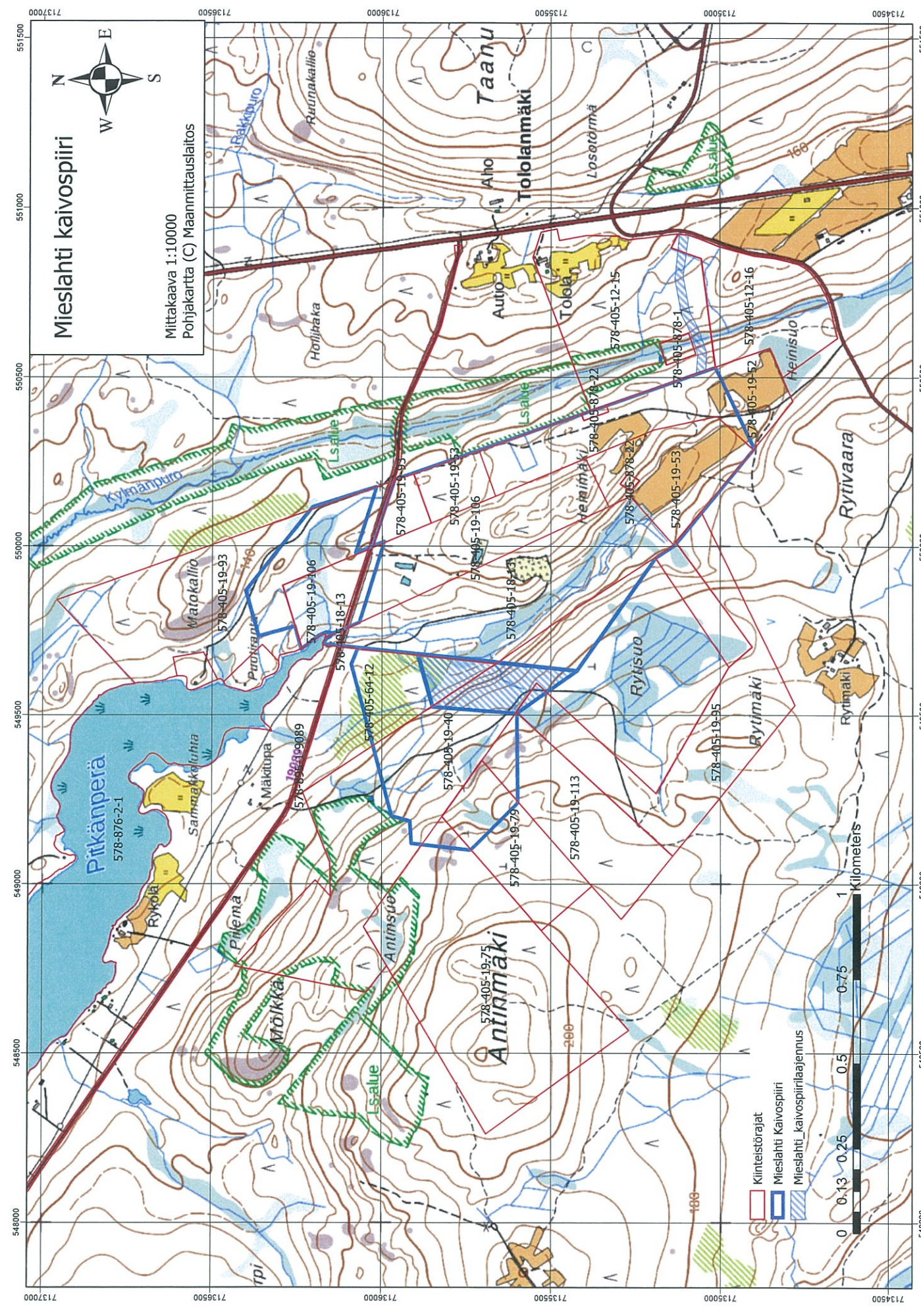


KOORDINAATISTO KKJ, KORKEUSJÄRJESTELMÄ N60, TULOSTUS A3

Tarkk.	Pvm.	Hyv.	Pvm.
Kosakylä	Korttelin/tila	Tontti/Rek.no	Viranomaisen arkkitehtimerkintöjä varten
Rakennuslupamenetelmä	Pinnustustilä		
Tilaaja sekä suunnittelukohteen nimi ja osoite			
Mondo Minerals B. V. Branch Finland			
Mieslähden kaivoksen ympäristö- ja vesitalouslupahakemus 2015			
Pinnustuksen sisältö			
Yleisjärjestelyt			
Mittakaava			
1:5000			
Suunn. J. Sallinen		Talon ja piirustuksen nro	
Pöyry Finland Oy		9M606049	
Tukijantie 2A, 00560 OULU		01	
Puh. 010 3311		Pvm. 15.9.2015	
Hyv. K. Haapanää		Tarkk. K. Haapanää	
		Tiedasto YLEISJÄRJESTELYT	

- KAIVOSPIIRIN RAJA
- KAIVOSPIIRIN LAAJENNUS

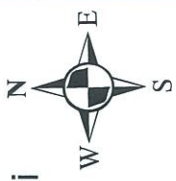




Mieslahti kaivospiiri

Mittakaava 1:10000
Pohjakartha (C) Maanmittauslaitos

- Kiinteistörajat
- Mieslahti Kaivospiiri
- Mieslahti_kaivospiirilaajennus



Selvitys yleisten ja yksityisten etujen turvaamisesta Mieslahden kaivospiirillä

1. Kaivostoiminnasta aiheutuvien haitallisten vaikutusten välttäminen tai rajoittaminen sekä ihmisten terveyden ja yleisen turvallisuuden varmistaminen

Kaivostoiminnan vaikutuksien välttämiseksi ja rajoittamiseksi sekä ihmisten terveyden ja yleisen turvallisuuden varmistamiseksi kaivosyhtiöllä on käytössä lainsäädännön ja asetusten vaatimusten lisäksi mm. ympäristöluvan määräykset ja yhtiön ja urakoitsijoiden sisäiset ohjeet ja menettelytavat. Pohjois-Suomen aluehallintovirasto on 17.12.2019 (Drno PSAVI/3365/2014) myöntänyt ympäristöluvan Elementis Minerals B.V. Branch Finlandille Mieslahden kaivoksen toimintaan. Näiden mukaan toimittaessa toiminnalla ei arvioida olevan merkittäviä haitallisia vaikutuksia ympäristöön, yleiseen turvallisuuteen tai yksityisiin etuihin. Yhtiöllä on sertifioitua laatu-, ympäristö- ja työturvallisuusjärjestelmät, joilla kehitetään ja ohjataan toimintaa. Ympäristövaikutuksia seurataan paitsi viranomaisten hyväksymällä tarkkailuohjelmalla niin myös yhtiön omaehtoisella tarkkailulla.

Tällä hetkellä alueella ei ole kaivostoimintaa käynnissä.

Kun kaivostoiminta aloitetaan louhinnasta ja läjityksestä aiheutuu vaikutuksia maisemaan, toiminnasta syntyy myös melua ja pölypäästöjä. Maisemavaikutuksia vähennetään maisemioimalla aluetta jo toiminnan aikana. Melun vaikutuksia rajoitetaan mm. toiminta-ajoilla, jotka määrätään ympäristöluvassa ja pölyämistä ehkäistään mm. kastelemalla ja suolaamalla louhoksen teitä. Melumittauksia suoritetaan tarkkailuohjelman mukaisesti. Räjähdyksistä syntyy hetkellistä melua ja tärinää. Kaivoksella tullaan suorittamaan tärinämittauksia ja annetaan ohjeet räjäytyskäytännöistä mittausten perusteella. Kuivanapito- ja suotovedet keräillään ja käsitellään ympäristöluvan mukaisesti ennen niiden johtamista vesistöön.

2. Selvitys toimenpiteistä, joilla varmistetaan, ettei kaivostoiminnassa harjoiteta ilmeistä kaivosmineraalin tuhlausta taikka kaivoksen mahdollista tulevaa louhintatyötä ei vaikeuteta tai vaaranneta.

Kaivosyhtiön sisäisten käytäntöjen ja ohjeiden mukaisesti esiintymää tutkitaan kairauksin ja tarvittaessa geofysiikan mittauksin siten, että esiintymästä voidaan laatia geologinen malli. Kairaustiheys ja analyysivälit määritellään esiintymän luonteen mukaisesti. Kairasydämet raportoidaan ja malmiläivistykset analysoidaan ja näiden tietojen perusteella laaditaan geologinen malli ja myös ns. blokkimalli pitoisuuksien mallintamista varten. Louhinnan suunnittelu perustuu tietokoneohjelmilla tehtyihin optimointeihin, jotka huomioivat paitsi malmin laadun ja määrän niin myös taloudellisen kannattavuuden. Pitkän tähtäimen louhintasuunnitelma (kaivoksen koko elinkaari) pohjautuu näihin optimointeihin ja lisäksi laaditaan lyhyemmän tähtäimen suunnitelmia

kulluosiinkin tarpeisiin. Kaivoksen laajennukset suunnitellaan ennakkoon ja louhinta aikataulutetaan. Läjitysalueet ja muut pysyvät rakenteet sijoitetaan siten, että ne eivät estä malmin louhintaa.

Louhinnan aikana malmikentät suunnitellaan siten, että malmi pystytään louhimaan mahdollisimman puhtaana. Lastauksessa suoritetaan valikointia kaivosgeologin ohjauksessa.

Louhintasuunnitelmat esitellään kaivosviranomaiselle kaivostarkastuksissa.

3. Selvitys tutkimusten tuloksista ja esiintymän laajuudesta

Mieslahden esiintymä on tunnettu jo kauan ja esiintymää on tutkittu useassa eri vaiheessa 1960-luvulta lähtien. Esiintymästä on tehty koelouhintoja, viimeisin koelouhinta tehtiin vuonna 2006. Kaivostoiminnan aloittamiseksi on olemassa louhintasuunnitelmat. Suunnitellun avolouhoksen pinta-ala on n 5,6 ha ja syvyys 90m. Nykyisessä louhintasuunnitelmassa louhittavaa malmin arvioidaan olevan n. 30 vuoden tarpeisiin, mutta kokonaisuutena Mieslahden esiintymä on kuitenkin merkittävästi tätä suurempi.

4. Poronhoidolle aiheutuvien haittojen vähentäminen erityisellä poronhoitoalueella

Kaivospiiri ei sijaitse poronhoitoalueella.

5. Sen varmistaminen, ettei luvassa tarkoitetulla toiminnalla vaaranneta saamelaisten asemaa alkuperäiskansana saamelaisten kotiseutualueella ja kolttien kolttalain mukaisia oikeuksia kolttalueella

Kaivospiiri ei sijaitse saamelais- tai kolttalueella.

6. Kaivostoiminnan lopettamiseen liittyvä vakuus 10 luvun mukaisesti sekä muut lopettamiseen liittyvät ja lopettamisen jälkeiset velvollisuudet

Mieslahdessa on tehty koelouhintaa viimeksi vuonna 2006 ja koelouhinnan jälkeen alue on saatettu yleisen turvallisuuden vaatimalle tasolle. Tällä hetkellä alueella ei ole käynnissä kaivostoimintaa. Alueelle suunnitellun kaivoksen laajuudeksi tulee n. 5,6 ha. Sivukivet läjitetään louhoksen läheisyydessä olevalle läjitysalueelle. Louhittu malmi kuljetetaan Sotkamon tehtaalte rikastettavaksi eikä alueella ole kiinteitä rakennuksia.

Kaivostoiminnan lopettamis- ja jälkihoitotöiden ensisijainen tarkoitus on saada avolouhoksen alue turvalliseksi. Maanpoistoalueen reunat muotoillaan jo toiminnan aikana turvallisiksi. Toiminnan päätyttyä varmistetaan reunojen muotoilu ja tarvittaessa aidata osia, joissa on vaarana pudota louhokseen. Pääsy rampeille estetään esim. suurilla lohkkareilla. Kaivoksesta poistetaan tarpeettomat rakenteet kuten pumppaamot, sähköistys ja valaistus. Avolouhos tulee täyttymään vedellä. Läjitysalueen sulkemisesta ja jälkihoitosta on yksityiskohtaiset määräykset ja niiden pohjalta laaditut ja viranomaisen hyväksymät suunnitelmat.

Yhtiö esittää vakuudeksi toiminnan tässä vaiheessa 10 000 euroa ja, että vakuuden määrää tarkistetaan tarvittaessa myöhemmin niin, että koko toiminnan ajalle vakuudeksi esitetään 30 000 euroa.

7. Lupamääräysten tarkistamiseen liittyvien selvitysten toimittamiseen asetettava määräaika

Elementis Minerals esittää, että kaivosviranomaisen asettaisi riittävän pitkän, vähintään kuuden kuukauden pituisen määräajan selvityksille, jotka liittyvät lupamääräysten tarkistamiseen.

8. Muista kaivosluvan nojalla tapahtuvaa toimintaa koskevista seikoista sen varmistamiseksi, ettei toiminnasta aiheudu laissa kiellettyä seuraamusta

Elementis Mineralsin näkemyksen mukaan toiminnasta ei aiheudu laissa kiellettyä seuraamusta toimittaessa lainsäädännön, ympäristöluvan ja kaivosviranomaisen määräysten mukaisesti.

9. Muista yleisen ja yksityisen edun kannalta välttämättömistä ja luvan edellytysten toteuttamiseen liittyvistä seikoista

-