

15.8.2024

KUULUTUS

Turvallisuus- ja kemikaalivirasto (Tukes) on kaivoslain (621/2011) perusteella 15.8.2024 hyväksynyt seuraavat kullanhuuhdontaluvan siirtoa koskevat hakemukset

Luvanhaltija:	Jenny Jurvakainen
Siirron saaja:	Aki Mäkelä
Lupatunnus:	HL2014:0010
Alueen sijainti:	Inari, Härkäselkä

Päätöksiin saa kaivoslain (621/2011) 162 §:n nojalla hakea muutosta valittamalla hallinto-oikeuteen. Päätös katsotaan tulleen tiedoksi saaduksi seitsemän (7) päivän kuluessa päätöksen antopäivästä sitä määräaikaan lukematta. Valitus on tehtävä kirjallisesti 30 päivän kuluessa päätöksen tiedoksisaannista. Valitusaika päättyy 23.9.2024.

Päätöksen liitteenä olevasta valitusosoituksesta ilmenee, miten muutosta haettaessa on meneteltävä. Kuulutus ja päätös ovat nähtävänä Tukesin verkkosivuilla osoitteessa <https://tukes.fi/paatokset-ja-kuulutukset/kullanhuuhdontaluvat>

Lisätietoja kaivosasiat@tukes.fi tai puh. 029 5052 000

PÄÄTÖS KULLANHUHDONTALUVAN SIIRROSTA

Luvanhaltija: Jenny Jurvakainen
Siirron saaja: Aki Mäkelä
Vireilletulopvm: 23.5.2024

PÄÄTÖS

Turvallisuus- ja kemikaalivirasto hyväksyy kaivoslain (621/2011) nojalla kullanhuhdontaluvan lupatunnus HL2014:0010 siirron Aki Mäkelälle.

Perustelut: Hakija on osoittanut, että kaivoslaissa säädetyt edellytykset täyttyvät eikä luvan siirrolle ole kaivoslaissa säädettyä estettä. Kaivoslaki (621/2011) 46 § ja 73 §.

Kullanhuhdontaluvan haltijalla on tässä luvassa mainitulla kullanhuhdonta-alueella yksinoikeus etsiä ja kartoittaa maaperässä esiintyvää kultaa, ottaa talteen ja hyödyntää maaperässä esiintyvää kultaa huuhtomalla sekä ottaa talteen ja hyödyntää huuhtonnan sivutuotteena irtomaasta löytyvät platinahiput sekä jalo- ja korukivet.

Kullanhuhdonta-alueen tiedot

Pinta-ala: 4,8 ha
Alueen nimi: Kätkö
Sijainti: Inari, Härkäselkä, Metsähallituksen hallinnoima valtionmaa.
Luvan voimassaolo:
Kullanhuhdontalupa on voimassa 3.7.2029 saakka.

Lupamääräykset

Kullanhuhdontaluvan HL2014:0010 (liite 2) lupamääräykset siirtyvät tämän päätöksen myötä koskemaan siirron saajaa sellaisenaan.

Päätösmaksu

Päätösmaksu 315 €. Valtion talous- ja henkilöstöhallinnan palvelukeskus lähettää laskun hakijalle.

Perustelut: Asetus Turvallisuus- ja kemikaaliviraston maksullisista suoritteista (1283/2021)

Muutoksenhaku

Tähän päätökseen saa hakea muutosta kaivoslain (621/2011) 162 §:n nojalla Pohjois-Suomen hallinto-oikeudelta valittamalla siten kuin oikeudenkäynnistä

hallintoasioissa annetussa laissa (808/2019) säädetään. Päätöksestä perittävästä maksusta voidaan valittaa samassa järjestyksessä kuin pääasiasta.

Liitteenä olevasta valitusosoituksesta ilmenee, miten muutosta haettaessa on meneteltävä.

Päätöksestä tiedottaminen

Päätöksestä tiedotetaan kaivoslain (621/2011) 74 §:n mukaisesti. Lupapäätös liitteineen toimitetaan postitse hakijalle. Jäljennös päätöksestä liitteineen toimitetaan siirron saajalle.

Päätös annetaan tiedoksi julkisella kuulutuksella kaivosviranomaisen verkkosivuilla (www.tukes.fi). Tieto kuulutuksesta julkaistaan toiminnan vaikutusalueen kunnassa kuntalain 108 §:n mukaisesti.

Sovelletut säännökset

Kaivoslaki (621/2011)

Asetus Turvallisuus- ja kemikaaliviraston maksullisista suoritteista (1283/2021)

Lisätietoja

Lisätietoja antaa Sami Mantere, puh. 029 5052 263, etunimi.sukunimi@tukes.fi

Tämä asiakirja on sähköisesti allekirjoitettu. Asian on esitellyt ylitarkastaja Sami Mantere ja ratkaissut ryhmäpäällikkö Terho Liikamaa

LIITTEET Liite 1. Valitusosoitus
Liite 2. Kopio lupapäätöksestä HL2014:0010

VALITUSOSOITUS

Valitusviranomainen

Päätökseen saa hakea muutosta valittamalla sille hallinto-oikeudelle, jonka tuomiopiirissä pääosa tässä päätöksessä tarkoitettusta alueesta sijaitsee. Toimivaltainen hallinto-oikeus on mainittu valitusosoituksen lopussa. Valituskirjelmä osoitetaan valitusviranomaiselle ja se on toimitettava valitusajassa hallinto-oikeuden kirjaamoon.

Valitusaika

Päätös katsotaan tulleen tiedoksi saaduksi seitsemän (7) päivän kuluessa päätöksen antopäivästä sitä määräaikaan lukematta. Valitus on tehtävä kirjallisesti 30 päivän kuluessa päätöksen tiedoksisaannista. Valitusaika päättyy 23.9.2024.

Valitusoikeus

Päätöksestä saa valittaa se, johon päätös on kohdistettu tai jonka oikeuteen, velvollisuuteen tai etuun päätös välittömästi vaikuttaa.

Valituksen sisältö

Valituskirjelmässä on ilmoitettava

- 1) päätös, johon haetaan muutosta
- 2) miltä kohdin päätökseen haetaan muutosta ja mitä muutoksia siihen vaaditaan tehtäväksi
- 3) perusteet, joilla muutosta vaaditaan
- 4) valittajan nimi ja kotikunta
- 5) postiosoite ja puhelinnumero, joihin asiaa koskevat ilmoitukset valittajalle voidaan toimittaa

Jos valittajan puhevaltaa käyttää hänen laillinen edustajansa tai asiamiehensä tai jos valituksen laatijana on joku muu henkilö, valituskirjelmässä on ilmoitettava myös tämän nimi ja kotikunta.

Valittajan, laillisen edustajan tai asiamiehen on allekirjoitettava valituskirjelmä, ellei valituskirjelmää toimiteta sähköisesti (telekopiona tai sähköpostilla).

Valituksen liitteet

Valituskirjelmään on liitettävä

- 1) päätös, johon haetaan muutosta valittamalla, alkuperäisenä tai jäljennöksenä
- 2) asiakirjat, joihin valittaja vetoaa vaatimuksensa tueksi, jollei niitä ole jo aikaisemmin toimitettu viranomaiselle
- 3) asiamiehen valtakirja

Valituskirjelmän toimittaminen perille

Valituskirjelmän voi viedä valittaja itse tai hänen valtuuttamansa

asiamies. Valituskirjelmä liitteineen voidaan myös lähettää postitse, telekopiona tai sähköpostilla. Postiin valituskirjelmä on jätettävä niin ajoissa, että se ehtii perille valitusajan viimeisenä päivänä ennen aukioloajan päättymistä. Hallinto-oikeudessa kirjaamon aukioloaika on klo 8.00–16.15. Sähköisesti (telekopiona tai sähköpostilla) toimitetun valituskirjelmän on oltava toimitettu niin, että se on käytettävissä vastaanottolaitteessa tai tietojärjestelmässä määräajan viimeisenä päivänä ennen virka-ajan päättymistä.

Valittajalta peritään hallinto-oikeudessa **oikeudenkäyntimaksu** 260 euroa. Tuomioistuinmaksulaissa (1455/2015) on erikseen säädetty eräistä tapauksista, joissa maksua ei peritä.

Toimivaltaisen hallinto-oikeuden yhteystiedot muutoksenhakua varten:

Pohjois-Suomen hallinto-oikeus

Käyntiosoite: Torikatu 34-40, OULU

Postiosoite: PL 189, 90101 OULU

Faksi: 029 56 42841

Sähköposti: pohjois-suomi.hao@oikeus.fi

Puhelin: 029 56 42800 (vaihde)

Ryhmäpäällikkö Terho Liikamaa
15.8.2024

Ylitarkastaja Sami Mantere
15.8.2024

Juha Sipponen

PÄÄTÖS KULLANHUHDONTALUVAN VOIMASSAOLON JATKAMISESTA

Kullanhuuhdentalupahakemus

Hakija: Juha Sipponen

Vireilletulopvm: 20.12.2018

Etuoikeuspvm: 20.12.2018

Hakemuksen tarkoitus: Kullanhuuhdonta valtion omistamalla alueella.
Kaivoslain (621/2011) 4 luvun 22 §:n mukaan kullanhuuhdontaan valtion omistamalla alueella on oltava kaivosviranomaisen lupa.

PÄÄTÖS

Turvallisuus- ja kemikaalivirasto hyväksyy kaivoslain (621/2011) nojalla kullanhuuhdentaluvan jatkamisen lupatunnuksella HL2014:0052 hakemuksen mukaisesti.

Perustelut: Hakija on osoittanut, että kaivoslaissa (621/2011) säädetty edellytykset täyttyvät eikä kaivosviranomaisen selvityksen (liite 3) perusteella luvan myöntämiselle ole kaivoslaissa säädettyä estettä.
Kaivoslaki (621/2011) 45 §, 50 § ja 65 §.

Kullanhuuhdentaluvan haltijalla on tässä luvassa mainitulla kullanhuuhdonta-alueella yksinoikeus etsiä ja kartoittaa maaperässä esiintyvää kultaa, ottaa talteen ja hyödyntää maaperässä esiintyvää kultaa huuhtomalla sekä ottaa talteen ja hyödyntää huuhdonnan sivutuotteena irtomaasta löytyvät platinahiput sekä jalo- ja korukivet.

Kullanhuuhdonta-alueen tiedot

Pinta-ala: 4,8 ha

Alueen nimi: Kätkö

Sijainti: Inari, Härkäselkä, Metsähallituksen hallinnoima valtionmaa, metsätalousalue.
Alueen sijainti ja rajat ilmenevät tämän päätöksen liitetystä kartasta (liite 2).

Päätöksen täytäntöönpano

Kullanhuuhdentalupaan perustuvat toimenpiteet saa aloittaa, kun siihen oikeuttava lupapäätös on lainvoimainen ja luvassa määrätty vakuus on asetettu. Jos kullanhuuhdentalupaan perustuvat toimenpiteet edellyttävät muualla lainsäädännössä vaadittua lupaa, saa toimenpiteen kuitenkin aloittaa vasta, kun asianomainen lupapäätös on lainvoimainen tai toiminnan aloittamiseen on saatu oikeus asiassa toimivaltaiselta viranomaiselta.

Täytäntöönpano muutoksenhausta huolimatta

Toiminta alueella voidaan aloittaa muutoksenhausta huolimatta tämän lupapäätöksen ehtoja noudattaen. Muutoksenhakutuomioistuin voi valituksesta kumota täytäntöönpanosta muutoksenhausta huolimatta annetun määräyksen.

Perustelut: Kaivoslaki (621/2011) 169 §

Kyseisellä hakemuksella on haettu lupaa jatkaa kullanhuuhdontatoimintaa alueella. Luvan saajalla on ollut hakemushetkellä oikeus harjoittaa hakemuksen kohteena olevalla alueella hakemuksen mukaista toimintaa. Luvan saaja on hakenut lupaa toiminnan aloittamiseen muutoksenhausta huolimatta. Koska toiminta alueella on kesken ja alueella on käsitelty maata, ei toiminnan jatkaminen lupaehtojen mukaisesti aiheuta alueella sellaisia muutoksia, että se tekisi mahdollisen muutoksenhaun tarpeettomaksi.

Lupamääräykset

Päätöksen voimassaolo:

Kullanhuuhdontalupa on voimassa kymmenen (10) vuotta päätöksen lainvoimaiseksi tulosta.

Perustelut: Kaivoslaki (621/2011) 65 §.

Luvan voimassaoloaika on lain sallima enimmäisaika luvan voimassaolon jatkamiselle, koska kullanhuuhdonnan ei katsota aiheuttavan yleiselle tai yksityiselle edulle sellaista vahinkoja tai haittaa, että luvan voimassaoloaikaa olisi lyhennettävä.

Menetelmät:

Tämä lupa oikeuttaa konekaivun suorittamiseen lupa-alueella. Vuotuinen kaivumäärä on enimmillään 400m³.

Perustelut: Lupahakemuksen mukaisesti. Hakemuksen mukaisen konekaivun suorittamiseen tarvitaan kullanhuuhdontaluvan lisäksi ympäristönsuojelulain ja vesilain mukaiset luvat.

Kullanhuuhdonta-alueen kunnossapito

Kullanhuuhdonta on rajoitettava välttämättömiin toimenpiteisiin. Kullanhuuhdontaluvan nojalla tapahtuvasta toiminnasta ja muusta kullanhuuhdonta-alueen käytöstä ei saa aiheutua haittaa ihmisten terveydelle tai vaaraa yleiselle turvallisuudelle, olennaista haittaa muulle elinkeinotoiminnalle, merkittäviä muutoksia luonnonolosuhteissa, harvinaisten tai arvokkaiden luontoesiintymien olennaista vahingoittumista, merkittävää maisemallista haittaa tai muille lähistöllä olevien alueiden käyttötarpeille haittaa tai vahinkoa eikä vahinkoa alueella sijaitseville kulttuurihistoriallisesti arvokkaille rakennuksille ja niiden pihapiirille. Kullanhuuhdontaluvan haltijan on pidettävä kullanhuuhdonta-alue sellaisessa kunnossa, että se jatkuvasti täyttää turvallisuuden vaatimukset eikä haitallisia ympäristövaikutuksia aiheudu.

Perustelut: Kaivoslaki (621/2011) 24 §.

Poronhoidolle aiheutuvien haittojen vähentäminen

Kullanhuuhdontaluvan haltijan on estettävä porojen joutuminen jyrkkäreunaisiin kaivukuoppiin tai luiskattava kaivannot siten, ettei niistä aiheudu vaaraa alueella liikkuville poroille tai porotalouden harjoittajille. Luiskaamattomat kaivukuopat on merkittävä heijastinkepein. Lupa-alueelle ei saa virittää puiden väliin naruja tai muuta vastaavaa, joka voi aiheuttaa vaaratilanteita alueella mahdollisesti liikkuville eläimille tai ihmisille.

Perustelut: Alue kuuluu Ivalon paliskunnan alueeseen. Lupamääräyksessä mainituilla toimenpiteillä vähennetään kullanhuuhdonnasta poronhoidolle aiheutuvia haittoja erityisellä poronhoitoalueella. Myös tämän luvan muissa lupamääräyksissä kielletään olennaisen haitan aiheuttaminen muille elinkeinoille sekä määrätään mahdollisesti aiheutuneiden vahinkojen ja haittojen korvaamisesta.

Saamelais- ja koltta-asioihin liittyvät määräykset

Kullanhuuhdontaluvan haltijan on huolehdittava, ettei toiminnasta yksin tai yhdessä muiden vastaavien lupien tai alueiden muiden käyttömuotojen kanssa aiheudu sellaista haittaa, joka olennaisesti heikentäisi edellytyksiä harjoittaa saamelaiselinkeinoja taikka muutoin ylläpitää ja kehittää saamelaiskulttuuria. Mikäli olennaista haittaa aiheutuu, toiminta on keskeytettävä ja aiheutunut haitta korjattava välittömästi.

Perustelut: Alue sijaitsee saamelaisten kotiseutualueella. Annetuissa lausunnoissa esiin tulleet saamelaiselinkeinojen harjoittamiseen ja saamelaiskulttuurin ylläpitämiseen liittyvät yksilöidyt asiat on otettu huomioon tämän luvan muissa lupamääräyksissä, erityisesti saamelaiskulttuurin kannalta tärkeänä pidettävään poronhoitoon kohdistuvat vaikutukset on huomioitu lupamääräyksessä poronhoidolle aiheutuvien haittojen vähentämiseksi.

Kullanhuuhdonta koskeva selvitysvelvollisuus

Kullanhuuhdontaluvan haltijan tulee vuosittain toimittaa Turvallisuus- ja kemikaalivirastolle selvitys talteen otetun kullan ja käsitellyn irtomaan määrästä sekä rakentamisesta kullanhuuhdonta-alueella ja muusta alueen käytöstä.

Selvityksen tulee sisältää:

- 1) talteen otetun kullan määrä grammoina
- 2) käsitellyn irtomaan määrä irtokuutiometreinä
- 3) käytetyt tutkimus- ja työmenetelmät
- 4) kullanhuuhdonta-alueella työskentelevien henkilöiden määrä henkilötyöpäivinä
- 5) työskentelyaika kullanhuuhdonta-alueella
- 6) tehdyt maisemointi- ja jätehuoltotoimenpiteet

Selvitys on jätettävä kaivukautta seuraavan vuoden maaliskuun loppuun mennessä.

Perustelut: Kaivoslaki (621/2011) 28 §, asetus kaivostoiminnasta (391/2012) 9 §.

Kaivannaisjätteen jätehuoltosuunnitelma ja sen noudattaminen

Kullanhuuhdontaluvan haltijan on noudatettava viranomaiselle toimittamaansa kaivannaisjätteen jätehuoltosuunnitelmaa.

Perustelut: Kaivoslaki (621/2011) 25 §. Kullanhuuhtoja on velvollinen huolehtimaan maa- ja kivennäisjätteen synnyn ehkäisemisestä, sen haitallisuuden vähentämisestä sekä jätteen hyödyntämisestä tai käsittelemisestä.

Vakuus

Kullanhuuhdontaluvan haltijan on asettanut 4000 euron suuruisen pankkitalletusvakuuden Turvallisuus- ja kemikaalivirastolle kaivoslakiin perustuvasta toiminnasta aiheutuneen vahingon ja haitan korvaamista sekä kaivoslain mukaisten jälkitoimenpiteiden suorittamista varten. Vakuutta voidaan pitää edelleen riittävänä.

Perustelut: Kaivoslaki (621/2011) 107 §

Toiminnassa ei tapahdu muutosta. Vakuus määräytyy kaivumenetelmän, käsiteltävän maa-aineksen ja alueen ominaisuuksien perusteella. Alue on helposti saavutettavissa ja alueella harjoitetaan koneellista kullanhuuhdontaa. Vuotuinen käsiteltävä maamäärä on enintään 400m³. Alueella olevat rakennelmat on huomioitu vakuutta määrättäessä.

Ilmoitus kullanhuuhdonta-alueen maastotöistä

Kullanhuuhdontaluvan haltijoiden on ilmoitettava etukäteen kirjallisesti alueen hallinnasta vastaavalle Metsähallitukselle sekä alueen paliskunnalle ja saamelaiskäräjille kaikista maastotöistä, jotka voivat aiheuttaa vahinkoa tai haittaa. Maastotöitä koskevassa ilmoituksesta on käytävä ilmi:

- 1) töistä vastaavan henkilön nimi sekä yhteystiedot;
- 2) arvioitu maastotöiden aloitusajankohta ja kesto;
- 3) tarkempi selvitys, mitä maastotöitä tehdään sekä mitä työmenetelmiä ja koneita käytetään;
- 4) arvio toimenpiteiden määrästä;
- 5) alueella työskentelevien henkilöiden lukumäärä;
- 6) arvio maastotöiden vaikutuksista ympäristöön;
- 7) tarvittaessa selvitys muista seikoista, joilla voi olla merkitystä.

Maastotöitä koskevaan ilmoitukseen on liitettävä kartta, johon on merkitty alue, jolla maastotöitä tullaan tekemään. Ilmoitus on tehtävä viimeistään kuukautta ennen maastotöihin ryhtymistä.

Perustelut: Kaivoslaki (621/2011) 27 §, asetus kaivostoiminnasta (391/2012) 7 §.

Jälkitoimenpiteet

Kun kullanhuuhdantalupa on rauennut tai peruutettu, on kullanhuuhdantaluvan haltijoiden saatettava kullanhuuhdonta-alue välittömästi yleisen turvallisuuden vaatimaan kuntoon, poistettava rakennukset ja rakennelmat sekä laitteet, huolehdittava alueen kunnostamisesta ja siistimisestä sekä saatettava alue mahdollisimman luonnonmukaiseen ja maisemallisesti tyydyttävään tilaan. Kullanhuuhdantaluvan haltijoiden on tehtävä viipymättä kirjallinen ilmoitus Turvallisuus- ja kemikaalivirastolle ja Metsähallitukselle, kun edellä mainitut toimenpiteet on saatettu loppuun. Ilmoitus on kuitenkin tehtävä viimeistään vuoden kuluttua luvan raukeamisesta tai peruuttamisesta. Ilmoituksen tulee sisältää tieto jälkitoimenpiteiden päättymispäivästä sekä kuvaus toteutetuista jälkitoimenpiteistä.

Perustelut: Kaivoslaki (621/2011) 29 §.

Korvaus alueen hallinnasta vastaavalle viranomaiselle

Kullanhuuhdantaluvan haltijan on suoritettava Metsähallitukselle vuotuista korvausta 50 euroa hehtaarilta. Kullanhuuhdontakorvaus on ensimmäiseltä vuodelta maksettava viimeistään 30 päivänä siitä, kun kullanhuuhdantalupa on tullut lainvoimaiseksi tai kaivosviranomaisen on antanut määräyksen päätöksen täytäntöönpanosta muutoksenhausta huolimatta. Seuraavina vuosina korvaus on maksettava viimeistään 15 päivänä maaliskuuta.

Perustelut: Kaivoslaki (621/2011) 102 §

Vahinkojen ja haittojen korvaaminen kullanhuuhdonta-alueella

Kullanhuuhdantaluvan haltijan on korvattava kullanhuuhdonta-alueella tapahtuvasta kaivoslakiin perustuvasta toiminnasta aiheutuneet vahingot ja haitat, jollei jonkin toimenpiteen osalta korvauksesta toisin säädetä.

Perustelut: Kaivoslaki (621/2011) 103 §.

Luvan muuttaminen

Mikäli kullanhuuhdontaa koskevien toimenpiteiden määrässä, laadussa tai aikataulussa tapahtuu sellainen muutos, että lupamääräyksiä on tarpeen tarkistaa, on luvanhaltijan haettava kullanhuuhdantaluvan muuttamista kaivosviranomaiselta.

Perustelut: Kaivoslaki (621/2011) 69 §.

Luvan jatkaminen

Mikäli luvan voimassaoloa halutaan jatkaa, tulee hakemus luvan voimassaolon jatkamiseksi toimittaa kaivosviranomaiselle viimeistään kaksi kuukautta ennen luvan voimassaolon päättymistä. Hakemukseen tulee liittää lupaharkinnan kannalta tarpeelliset ja luotettavat selvitykset alueella harjoitetun toiminnasta ja siitä, että alueella on edelleen edellytyksiä löytää kultaa.

Perustelut: Kaivoslaki (621/2011) 66 §, asetus kaivostoiminnasta (391/2012) 27 §.

Rakentaminen

Alueelle ei ole haettu lupaa rakentaa rakennelmia. Alueella on aiemman luvan mukaisesti kevytrakenteinen saunarakennelma, taukotupa ja varasto- ja huoltovaunu. Olemassa olevia rakennelmia voidaan edelleen pitää kaivoslain tarkoituksena rakennelminä. Luvan saajan on huolehdittava, että olemassa olevilla rakennuksilla on tarvittavat, voimassaolevat muussa lainsäädännössä vaadittavat luvat.

Perustelut: Kaivoslaki (621/2011) 26 §. Kaivosviranomaiselle toimitettujen vuosiraporttien perusteella hakija on toiminut alueella ja ollut osallisena myös muissa kyllähuudontaan oikeuttavissa luvissa, joten toimintaa voidaan viranomaiselle toimitettujen tietojen perusteella aktiivisena ja sitä myöden olemassa olevien rakennelmien tarpeellisuutta perusteltuna.

Maastoliikenne

Kyllähuudonta-alueella ja sen ulkopuolella tapahtuva maastoliikenne edellyttää maastoliikennelain mukaisen luvan maanomistajalta.

Perustelut: Maastoliikennelaki (1710/1995) 2 luku 4§

Lupahakemuksen käsittely

Lupahakemuksesta tiedottaminen

Turvallisuus- ja kemikaalivirasto on tiedottanut hakemuksesta kuuluttamalla siitä 30 päivän ajan Turvallisuus- ja kemikaaliviraston sekä Inarin kunnan ilmoitustauluilla. Hakemus on ollut nähtävillä 24.6.2019 saakka. Lausunnot ja mielipiteet on tullut toimittaa viimeistään 24.6.2019.

Lausuntopyyntö ja lausunnot hakemuksesta

Hakemuksesta on lähetetty lausuntopyyntö ja saatu lausunnot seuraavasti:

- 1) Turvallisuus- ja kemikaaliviraston lausuntopyyntö Ivalon paliskunnalle 23.5.2019
Ivalon paliskunta ei ole antanut lausuntoaan hakemuksesta.
- 2) Turvallisuus- ja kemikaaliviraston lausuntopyyntö Metsähallitukselle 23.5.2019
Metsähallituksen lausunto 27.5.2019

Tukes on pyytänyt kaivoslain (621/2011) 37 §:n nojalla Metsähallitukselta lausuntoa kyllähuudontaluvan jatkolupahakemuksesta HL2014:0010.

Tukes pyytää lausuntopyyntönsään kaivoslain 38 §:n nojalla myös Metsähallituksen perusteltua näkemystä alueen hallinnasta vastaavana viranomaisena hakemuksen mukaisen toiminnan vaikutuksesta saamelaisien oikeudelle alkuperäiskansana ylläpitää ja kehittää

kieltään ja kulttuuriaan, huomioiden alueen läheisyydessä olevat muut vastaavat luvat ja muut maankäyttömuodot.

Kullanhuuhdonta-alue sijaitsee Metsähallituksen hallinnoimalla metsätalousalueella Härkäselässä ja on metsätaloustoimien piirissä kivennäismaiden osalta.

Hakemusalueen pinta-ala on noin 4,8 ha ja vuosittainen konekaivuna käsiteltävä maamäärä noin 400 m³. Hakemuksen mukaisen toiminnan harjoittaminen vaatii ympäristönsuojelulain mukaisen ympäristöluvan. Hakijalla on alueelle ympäristölupa PSAVI/80/04.08/2010, lupa on voimassa 21.9.2019 saakka. Hakija on hakenut lupaa päätöksen täytäntöönpanoon muutoksenhausta huolimatta kaivoslain 169 §:n mukaan.

Alue on Saariselän yleiskaavassa maa- ja metsätalous- sekä poronhoitovaltainen alue (MP). Kaava ei rajoita haetun kaltaista toimintaa. Alue sijaitsee poronhoitolain tarkoittamalla (848/1990) erityisellä poronhoitoalueella Ivalon paliskunnassa ja saamelaiskäräjistä annetun lain (974/1995) 4 §:ssä tarkoitetulla saamelaisten kotiseutualueella.

Metsähallituksella ei ole tällä hetkellä tiedossa ko. alueen lähistöllä nykyistä maankäyttöä muuttavia suunnitelmia. Hakemusalueen läheisyydessä ei ole matkailun yritystoimintaa eikä erityistä virkistyskäyttöä. Alueella on harjoitettu metsätaloustoimintaa pitkään ja alueella on tehty poimintahakkuita. Nykyisellään kullanhuuhdonta-alueen metsämaat ovat nuorta ja keski-ikäistä mäntyä kasvavaa kuivan ja kuivahkon kankaan harvahkoa kasvatusmetsää. Alue on luontaisesti uudistuvaa.

Kullanhuuhdontaluvan haltija on kaikilta osin vastuussa Metsähallitukselle ja kolmannelle osapuolelle kaivutoiminnasta mahdollisesti aiheutuvista haitasta ja vahingoista. Kullanhuuhdonta-alueilla luvanhaltija on velvollinen korvaamaan Metsähallitukselle aiheuttamansa puusto- yms. vahingot sekä puuston kasvun ja tuoton menetykset kullanhuuhdontaluvan voimassaoloajalta.

Kullanhuuhdonta-alueelle kulkuoikeutta on haettava Metsähallitukselta koneellisille kulkuneuvoille. Metsähallitus päättää luvan myöntämisestä tai hylkäämisestä harkinnan perusteella.

Huuhdonta-alueen ulkopuolelle sijoittuvaan majoittumiseen tulee hakea lupa Metsähallitukselta. Asuntovaunun sijoittamiseen ympärivuotisesti huuhdonta-alueelle ja ympärivuotiseen säilytykseen tulee olla Metsähallituksen lupa. Hakijalla on ollut lupa rakentamiseen aikaisempien kullanhuuhdontalupien perusteella. Tällä hetkellä Metsähallituksella ei ole tiedossa, että hakemusalueella olisi uhanalaisten kasvien ja eläinten esiintymiä, petolintujen pesintää tai tunnettuja kulttuuriperintökohteita. Alueelta tai sen

välittömästä läheisyydestä ei ole kartoitettu tarkemmin muinaismuistolain (17.6.1963/295) suojaamia muinaisjäännöksiä tai muita kulttuuriperintökohteita. Jos maata kaivettaessa tai muuta työtä suoritettaessa tavataan kiinteä muinaisjäännös, on työ muinaisjäännöksen kohdalta heti keskeytettävä ja ilmoitettava kohde Museovirastolle tarpeellisia toimenpiteitä varten. Ilman muinaismuistolain nojalla annettua lupaa kiinteän muinaisjäännöksen kaivaminen, peittäminen, muuttaminen, vahingoittaminen, poistaminen ja muu siihen kajoaminen on kielletty. Myös muut alueella mahdollisesti olevat kulttuuriperintökohteet, kuten vanhat kullankaivun historiaan liittyvät jäännökset, tulee ottaa huomioon maankäytössä. Metsähallitus toteaa kuitenkin, että tällä hetkellä Metsähallituksen tiedossa ei ole em. kohteita hankkeen alueella, mutta Metsähallitus ei tule myöskään tekemään alueella maastokartoituksia ko. hankkeen johdosta. Metsähallitus ei täten sitoudu tällä lausunnollaan vastuuseen alueen mahdollisista kartoittamattomista ja vielä löytymättömistä kohteista. Luonnonsuojelu- ja vesilain viranomaisvalvonnasta alueella vastaa Lapin ELY-keskus. Tarkemmat tiedot mainituista alueen vesiluontotyypeistä, suojelualueista, rauhoitetuista ja suojelluista kohteista ja lajeista sekä haetun toiminnan vaikutuksista niihin antaa Lapin ELY-keskus.

Ivalojoki, johon haetun lupa-alueen läheisyydessä oleva Uudenhaaranlatvaoja laskee Tolosjoen kautta, on merkittävää Ivalojen alkuperäisen vaeltavan taimenen lisääntymis- ja poikastuotantoaluetta. Kullankaivuun haitalliset vaikutukset konkretisoituvat, mikäli kullanhuuhtonnan vuoksi alapuoliseen vesistöön pääsee hienojakoista maa-ainesta ja ravinteita.

Metsähallitus pyytää muistuttamaan kaivajaa seuraavista asioista mahdollisen luvan myöntämisen yhteydessä:

- Kaivutoiminta tulee tapahtua siten, että alapuoliseen vesistöön ei pääse liettymistä ja rehevöitymistä aiheuttavaa mineraaliainesta eikä ravinteita.
- Kaivukauden päättyessä jyrkät kaivantojen reunat on luiskattava. Reunat on myös merkittävä maastoon riittävän näkyvästi porotaloutta haittaamattomalla tavalla.
- Lain 108 § riittävä vakuus ottaen huomioon lupamääräykset. Lähtökohtana tulee olla, että alue ennallistetaan ja maisemoidaan sitä mukaan, kun kaivu etenee
- Puuston poisto on tehtävä kaivun etenemisen mukaan kaivukausittain etukäteen Metsähallituksen kanssa sopien. Puusto on korvattava

Saamelaisten oikeuksiin kohdistuvien vaikutusten osalta hallituksen esityksessä kaivoslaista todetaan, että arvioinnissa olisi lähinnä tarpeen kiinnittää huomiota saamelaiskulttuurin kannalta tärkeänä pidettävään poronhoitoon kohdistuviin vaikutuksiin.

Metsähallitus arvioi, ettei porotalouden rakenteille kyseessä olevassa tapauksessa aiheudu haittaa, koska rakenteita ei ole lupahakemusalueella eikä välittömässä lähiympäristössä. Porotalouden TOKAT-paikkatietojärjestelmän mukaan hakemusalue on porojen loppo-,

jäkälä- ja muita laidunalueita ympärivuotisesti. Porojen aitaankuljetusreittejä ei ole järjestelmässä ko. alueelle merkitty. Poronhoitotyöt on huomioitava kullanhuuhdonnassa.

Korkeimman hallinto-oikeuden päätöksessä 4.2.2015 (taltionumero 275, Saamelaiskäräjien valitus ympäristölupa-asiassa, joka koski koneellista kullankaivua) todetaan seuraavasti: "Nyt puheena olevassa asiassa on kysymys pienessä mittakaavassa tapahtuvasta kullankaivusta alueella, jota käytetään tähän tarkoitukseen vain osa vuotta ja silloinkin tiukkojen lupamääräysten puitteissa. Sanotulla toiminnalla ei aiheuteta haittaa saamelaiskulttuurille ja vaikutukset saamelaisten perinteiselle elinkeinolle, kuten poronhoidolle, kalastukselle, metsästykselle tai ympäröivälle luonnolle jäävät hyvin paikallisiksi". KHO:n päätöksen kohteena oleva kullanhuuhdontalupahakemus on HL2012:0057, Midas 2 ja pinta-alaltaan 3,4 ha.

Viitaten edellä mainittuun korkeimman hallinto-oikeuden päätökseen sekä po. kullanhuuhdontahakemusalueen vähäiseen pinta-alaan ja ympäröivän alueen muuhun maankäyttöön Metsähallitus arvioi, ettei toiminnasta aiheudu haittaa yksittäisenä kohteena saamelaiskulttuurin harjoittamiselle. Puheena olevan luvan ja ympärillä olevien muiden kullanhuuhdontalupien yhteisvaikutuksella voi olla paikallisesti haittaa porotaloudelle.

3) Turvallisuus- ja kemikaaliviraston lausuntopyyntö Inarin kunnalle 23.5.2019
Inarin kunnan lausunto 31.5.2019

Hakemus kohdistuu voimassa olevan lvalon alueen yleiskaavan alueelle, jossa alue on osoitettu merkinnöillä:

Maa- ja metsätalous- sekä poronhoitovaltainen alue (MP); Alueella turvataan nykyisten elinkeinojen, kuten maa- ja metsätalouden sekä valtionmaalla myös poronhoidon ja muiden luontaiselinkeinojen harjoittamismahdollisuudet. Alueella on sallittua haja-asutusluonteinen rakentaminen muualla kuin rantavyöhykkeellä (MRL 43.2§). Aluetta voidaan käyttää pääasiallista käyttötarkoitusta merkittävästi haittaamatta myös muihin käyttötarkoituksiin. Alueella sallitaan metsälainsäädännön ja metsänhoitosuosituksen puitteissa tapahtuva metsien hoito ja käyttö.

Pohjavesialue (pv)

Hakemuksen osalta ei voimassa olevien kunnallisten kaavojen kannalta ole huomautettavaa.

4) Turvallisuus- ja kemikaaliviraston lausuntopyyntö Lapin elinkeino-, liikenne- ja ympäristökeskukselle 23.5.2019

Lapin elinkeino-, liikenne- ja ympäristökeskuksen lausunto 7.6.2019

Turvallisuus- ja kemikaalivirasto (Tukes) on pyytänyt kaivoslain (621/2011) 37 §:n nojalla Lapin ELY-keskuksen lausuntoa yllämainitusta Juha Sipposen kullanhuuhdontalupahakemuksesta HL2014:0010. Kyseessä on jatkohakemus ja lupaa haetaan kymmeneksi vuodeksi. Lupaa haetaan täytäntöönpanoon muutoksenhausta

huolimatta. Haettava alue sijaitsee Härkäselässä Inarin kunnassa. Alueen pinta-ala on noin 4,8 hehtaaria.

Alueelle on voimassa oleva määräaikainen ympäristölupa (24/10/1 PSAVI/80/04.08/2010). Lupa on voimassa 21.9.2019 asti ja se mahdollistaa enintään 500 m³ kaivumäärän vuodessa.

Toiminnan suunniteltu kaivumäärä on n. 400 m³/vuosi. Toimintaa tehdään yhdellä kaivuyksiköllä, johon kuuluu 1 - 25 tonnin kaivinkone tai kaksi konetta ja huuhdontayksikkö. Huuhdonnassa käytettävän veden kierrätysnopeus on 1 000 litraa minuutissa.

Haettavana olevalla kullanhuuhdonta-alueella ei Hertta-rekisterin Eliöt- tietokannan mukaan (SYKE) ole luonnonsuojelulain 42 §:n nojalla koko maassa rauhoitettujen kasvilajien, 46 §:n uhanalaisten lajien tai 47 §:n erityisesti suojeltavien lajien esiintymiä ja eläinten havaintopaikkoja, eikä luontodirektiivin liitteiden II ja IV lajien esiintymiä ja eläinten havaintopaikkoja tai petolinnun pesäreviirejä.

Alueelta ei kaikilta osin ole tehty ympäristöhallinnon toimesta systemaattisia uhanalaisinventointeja, vaan tiedot perustuvat otantaluonteisiin inventointeihin ja kasviharrastajien ilmoittamiin esiintymätietoihin. Näin ollen alueella saattaa olla uhanalaisten ja direktiivilajien esiintymiä, jotka eivät ole ympäristöhallinnon tiedossa.

Mikäli alueelta havaitaan edellä mainittuja lajeja, on huuhdontatoiminta järjestettävä siten, että siitä ei aiheudu luonnonsuojelulaissa kiellettyä seurausta, kuten lajin heikentämistä tai häviämistä eikä lajin elinympäristön heikentämistä tai tuhoutumista. Tarvittaessa edellä mainitut laji- ja luontotyyppiesiintymät on rajattava huuhdonta-alueen ulkopuolelle, ellei esiintymien säilymistä voida turvata muilla toimenpiteillä.

Edellä mainitut seikat huomioiden Lapin ELY-keskus ei näe estettä kullanhuuhdontaluvan myöntämiselle. Koneellista kullankaivuuta ei saa aloittaa ennen kuin Turvallisuus- ja kemikaalivirasto on myöntänyt kullanhuuhdontaluvan ja päätös on lainvoimainen tai lupa toiminnan aloittamiseen myönnetään muutoksenhausta huolimatta.

5) Turvallisuus- ja kemikaaliviraston lausuntopyyntö Saamelaiskäräjille 23.5.2019
Saamelaiskäräjien lausunto 24.6.2019

Turvallisuus- ja kemikaalivirasto pyytää lausuntoa lupahakemuksesta, joka koskee koneellista kullanhuuhdonta Kätkö-nimisellä lupa-alueella (HL2014:0010) Ivalon paliskunnan alueella saamelaisten kotiseutualueella. Saamelaiskäräjien lakisääteisenä tehtävänä on hoitaa saamelaisten omaa kieltä ja kulttuuria sekä saamelaisten asemaa alkuperäiskansana koskevat asiat (saamelaiskärjälaki 5 §).

Saamelaisten kotiseutualueelle kohdistuvalle kullanhuuhdonnalle ei saa myöntää lupaa, jos luvan mukainen toiminta yksin tai yhdessä muiden vastaavien lupien tai alueiden muiden käyttömuotojen kanssa olennaisesti heikentäisi edellytyksiä harjoittaa perinteisiä saamelaiselinkeinoja taikka muutoin ylläpitää ja kehittää saamelaiskulttuuria (kaivoslaki 50 §).

Hakijalla on tarkoitus jatkaa koneellista kullankaivua alueella, jolla on hakijan ilmoituksen mukaan kaivettu kultaa sata vuotta ilman häiriön koitumista saamelaiselle poronhoidolle tai saamelaisen kulttuurin ylläpitämiselle. Väitteen tueksi ei osoiteta todisteita – oletettavasti väitteellä viitataan siihen, että poronhoitoa edelleen harjoitetaan (tosin todisteita tästä koskien hakijan lupa-aluetta toiminnan aikana ei esitetä). Lupa on umpeutunut 30.3.2019 ja jatkolupaa haetaan 10 vuodeksi. Lupa-alueen koko on 4,8 ha. Kaivukausi ilmoitetaan 15.5. – 15.10. väliseksi ajaksi.

Vastoin hakijoiden selvitystä sijaitsee lupa-alue lvalon yleiskaavassa 2010 maa- ja metsätalous- sekä poronhoitovaltaiseksi alueeksi merkityllä alueella MP, jolla tulee turvata poronhoidon ja muiden luontaiselinkeinojen harjoittamismahdollisuudet valtionmaalla toimittaessa. Lupamenettelyssä tulee selvittää, vaikeuttaisiko luvan mukainen toiminta oikeusvaikutteisen kaavan toteuttamista vai voidaanko sitä käyttää kullanhuuhdontaan pääasiallista käyttötarkoitusta merkittävästi haittaamatta (kaivoslaki 46.6 §). Haettu alue sijaitsee pohjavesialueeksi merkityllä alueella ja noin puoliksi pohjaveden varsinaisen muodostumisalueen sisäpuolella, jolloin tulee huomioida ympäristönsuojelulain 17 §:n mukainen pohjaveden pilaamiskielto. Alue on lisäksi Ylä-Lapin luonnonvarasuunnitelman mukainen suojametsäalue, jolla metsätaloustoimet ovat rajoitettuja.

Kullankaivu toteutettaisiin kaivinkonein, huuhteluvettä kierrätettäisiin noin 1000 l/min. ja kaivumäärä olisi 400 m³/v. Lupaa päätöksen täytäntöönpanoon muutoksenhausta huolimatta haetaan samalla. Ympäristöluvan olemassaoloa ei lupatietopalvelun avulla voidontaa: Ainoa hakijan nimen perusteella löytyvä ympäristölupa koskee Luimulan, Mäkelän ja Sipposen yhteistä, Moreeni Myyrät II -nimistä kullanhuuhdonta-aluetta (lupapäätös nro 123/2016/1, Dnro PSAVI/979/2016, 30.8.2016). Tämä alue sijaitsee linnuntietä noin 800 m päässä nyt käsillä olevasta lupa-alueesta ja myös sille haetaan jatkoa (kullanhuuhdontalupa on umpeutunut 29.3.2019). Alueiden väliin sijoittuu kolme voimassa ja muiden toiminnanharjoittajien hallussa olevaa kullanhuuhdonta-aluetta. Luimulalla ja Mäkelällä on yhdessä toisen kumppanin kanssa myös voimassa oleva lupa alueelle Kultaselkä (HL2013:0016, lupapäätös Nro 73/2016/1, dnro PSAVI/555/2016, 25.5.2016). Kultaselkä-alueella on saanut harjoittaa kullanhuuhdonta 21.3.2019 saakka, jolloin kullanhuuhdontalupa umpeutui, ja se sijaitsee edellisen alueen välittömässä läheisyydessä, diagonaalisesti Kutturin tien toisella puolella.

Kaivosviranomaisen on laatinut maankäyttöselvityksen näille kolmelle alueelle (Kätkö, Moreeni myyrät II ja Kultaselkä) yhteisesti, mikä on perusteltua yhteisvaikutusten arviointia silmällä pitäen, mutta ihmetyttää, koska lupa-alueet eivät ole saman hakijan eivätkä sijaitse rinnakkain. Huomiota kiinnittää, että Sipposella ei näyttäisi olevan voimassa olevaa ympäristölupaa vastoin lupahakemukseen kirjattua ja lisäksi, että sekä Luimula että Mäkelä ovat vuonna 2016 hakeneet lisäalueita edellä mainittujen viereen, Kutturin tien molemmin puolin (Luimula: Kultakuoppa HL2016:0005, Mäkelä: Jatkoselkä HL2016:0006). Näitä alueita koskevia hakemuksia ei kuitenkaan ole lähetetty lausunnonlehdessä tässä yhteydessä. Kaikki mainitut alueet sijoittuvat pääosin pohjavesialueen rajauksen sisäpuolelle ja osittain pohjaveden varsinaiselle muodostumisalueelle.

Näyttäisi siltä, että alueelle suunnitellaan koneellisen kaivutoiminnan laajennusta ja on erittäin epäselvää, miten toiminta ajatellaan järjestettävän. Saamelaiskäräjät edellyttää, että hakijoilta saadaan selvitys asiassa ennen kuin voidaan tarkastella saamelaisiin elinkeinoihin kohdistuvia vaikutuksia. Ympäristölupa tulee olla saatavilla, jos sellainen väitetään olevan. Edellytyksiä luvalla päätöksen täytäntöönpanoon muutoksenhausta huolimatta ei näillä tiedoilla myöskään näytä olevan. Saamelaiselinkeinojen harjoittajilla tulee myös olla mahdollisuus kaivoslain 103 §:n mukaisesti arvioida aikaisemman toiminnan aikana ilmenneet, korvattavat haitat ja vahingot ennen jatkolupien myöntämistä. Saamelaiskäräjät esittää, että kaivosviranomaisen tulee aloittaa sen selvittämiseksi, miten kullanhuuhtelotoiminnasta paliskunnalle aiheutuneiden haittojen ja vahinkojen arvioiminen ja korvaaminen toimintakohtaisesti voi käytännössä tapahtua. Tällöin tulisi huomioida ainakin laidunalueiden häiriintyminen, laidunalueiden kuluminen, kuljetusreittien käytön estyminen ja häiriintyminen.

Härkäselän alue kuuluu Ivalon paliskunnan eteläiseen kesälaidunalueeseen. Eteläinen kesälaidun sijaitsee Tolosesta kaakkoon kulkevan linjan lounaispuolella ja on kooltaan noin 720 km². Tälle alueelle porot hakeutuvat ennen vasonta-aikaa, joka ajoittuu ennen kullanhuuhtelotoiminnan alkamista. Maastotoiminnan alettua porot kaikkovat kulta-alueilta ja joutuvat kesän aikana liikkumaan paljon. Kullanhuuhtelotoiminnan vaikutukset poronhoitoon koskettavat ainakin Juurakkomaan erotusaidan (noin 6,5 km Härkäselästä pohjoiseen) suuntaan tapahtuvaa porojen kuljetusta ja aiheuttavat välttämiskäyttötymisen takia kesälaidunalueiden poistumaa sekä laidunrauhan häiriintymistä, mistä koituu vastaavasti haittaa vasojen kasvulle. Tarkasteltaessa laidunpoistumaa ja häiriöaluetta, on otettava huomioon, että paliskunnan kokonaispinta-ala (noin 2860 km²) pitää sisällään kaikki muut alueidenkäyttömuodot sen lisäksi, että paliskunnassa kesä- ja talvilaidunalueet sijaitsevat pääsääntöisesti kasvillisuudeltaan ja maastoltaan erityyppisillä alueilla.

Poronhoidon näkökulmasta tilanne Härkäselän alueella ja koko eteläisellä kesälaitumella on kuormittunut. Alueella on laajalti kullanhuuhtontahankkeita (gtkdata.gtk.fi/kaivosrekisteri/, luettu 17.6.2019). Porojen välttämiskäyttäytyminen johtuu kaivamisen, kaivinkoneen käytön ja muiden käytettyjen moottorien melusta ja pakokaasupäästöistä sekä alueella liikkumisesta. GPS-pantaseurantatietojen ja poronhoitajien kokemusten mukaan porot välttävät kullanhuuhtonta-alueita ja välttämässä voi olla puolitoista kilometriä tai enemmän. Ivalon paliskunnan poroisäntä on jo 7.1.2016 todennut paliskunnan jäsenten olevan huolissaan poronhoidon laidunalueiden vähenemistä kullankaivuhankkeiden jatkuvasti lisääntyessä. Poroisännän käsityksen mukaan paliskunnan poronhoidolle aiheutui jo tuolloin myönnettyjen kullankaivulupien mukaisesta toiminnasta huomattavaa yhteishaittaa, eikä paliskunnan alueelle olisi tullut myöntää uusia lupia. Hankkeiden vaikutukset korostuvat niiden jatkuessa edelleen, koska laidunalueet eivät palaudu ja porot oppivat välttämään kelvollisiakin alueita melun vuoksi. Näyttäisi välttämättömältä saada tilanne hallintaan niin, että kaikilla osapuolilla on mahdollisuus osallistua maankäytön suunnitteluun ja suunnitella omaa maankäyttöään pitkäjänteisesti. Laidunrauhan rikkoutuminen tuottaa lisätyötä ja kaventaa osaltaan laiduntamiseen käytettävissä olevaa aluetta, kun porot eivät suostu menemään perinteisesti laidunnetuille maille. Perinteiseen saamelaiseen poronhoitoon olennaisesti kuuluvaa laidunkiertojärjestelmää on vaikea ylläpitää. Paliskunnan alueella on laajalti muuta maankäyttöä, joka osaltaan kaventaa laidunalueita ja häiritsee laidunrauhaa. Myös kaivosviranomaisen maankäyttöselvitysten vertailu kuvastaa tätä kehitystä.

Nyt käsillä olevassa kuulemisessa kaivosviranomaisen toimittaman maankäyttöselvityksen mukaan Ivalon paliskunnan alueelle sijoittuu 123 kpl kullanhuuhtontaan oikeuttavia lupia, pinta-alaltaan yhteensä noin 575 ha. Vertailu 2.6.2016 annettujen kullanhuuhtontalupien lupapäätöksien liitteinä olevaan maankäyttöselvitykseen tuo ilmi, että nyt uusittavan toiminnan aikana lupa-alueiden pinta-ala paliskunnan alueella on kasvanut 243 ha silloisesta yhteensä 332 ha nykyiseen yhteensä 575 ha ja lupa-alueiden määrä lisääntynyt 72:sta 123:een. Huhtikuussa kaivosviranomaiselta saadun tiedon mukaan Ivalon paliskunnan alueella kullanhuuhtontaan oikeuttavien lupien sallima kaivumäärä oli yhteensä 200 000 m³ vuodessa, kun lupa-alueiden yhteispinta-ala oli vasta 515 ha. Kun kullanhuuhtontaa tarkastellaan kaivosviranomaisen käsittein: ”yleisesti” ja ”paliskunnittain”, käy siis ilmi, että Ivalon paliskunnan tilanne on kuormittunut muutamassa vuodessa huomattavasti lisää. Siksi nyt käsillä oleva alue voisi suojametsäalueena erityisesti palvella poronhoidon tarpeita.

Paliskunnan poronhoito perustuu luonnonlaitumiin ja laidunkiertoon. Tämä tarkoittaa sitä, että paliskunta ei voi käyttää koko aluettaan vuoden jokaisena päivänä, vaan että vuodenajoille on kulloisetkin, poron luontaiseen käyttäytymiseen perustuvat laidun-, vasonta- ja rykimäalueet. Paliskunnan kokonaispinta-ala ei ole poronhoidon käytössä kokonaisuudessaan sulan maan aikana. Silloin ovat käytössä paliskunnan vasonta-alueet ja kesä- ja syyslaitumet. Kokonaispinta-alan mukainen tarkastelu vääristää vaikutusten

arviointia. Kullankaivun vaikutuksia tulee tarkastella suhteessa sulan maan aikana käytettyihin alueisiin. Laidunrauhan rikkoutuminen näillä alueilla paitsi lisää poronhoitajien työtaakkaa, koska porojen koossapitäminen vaatii ylimääräistä työtä, mutta myös pirstoo ja kaventaa laidunmaita, kun porot eivät suostu enää menemään perinteisille laidunalueilleen. Perinteiseen saamelaiseen poronhoitoon olennaisesti kuuluva laidunkiertojärjestelmä häiriintyy.

Saamelaiskäräjät on huolestunut saamelaiskulttuurin harjoittamisen ja kehittämisen edellytysten säilymisestä Ivalon paliskunnan alueella. Kullanhuuhdonnan jatkolupien ja uusien lupien myöntäminen jo kuormitetulla alueella ei näyttäyty kaivoslain 50 §:n valossa enää perustellulta. Ivalon paliskunnan alueella harjoitettava kultanhuuhdonta on laajamittaista luonnonvarojen käyttöä, joka kaivoslain 50 §:n tarkoittamalla tavalla heikentää olennaisesti saamelaisten edellytyksiä harjoittaa luontosidonnaisia perinteisiä saamelaiselinkeinoja, kuten poronhoitoa.

Saamelaiskäräjät pyytää lisätietoja siitä, miten toiminta ajatellaan järjestettävän, mml. pohjaveden suojaaminen. Ympäristölupa tulee olla saatavilla. Paliskunnalle jo aiheutuneiden haittojen ja vahinkojen korvaamisesta tulee sopia ennen jatkotoimia.

6) Turvallisuus- ja kemikaaliviraston lausuntopyyntö Saamelaismuseo Siidalle 23.5.2019
Saamelaismuseo Siidan lausunto 25.6.2019

Turvallisuus- ja kemikaalivirasto (Tukes) on pyytänyt Saamelaismuseo Siidalta lausuntoa Juha Sipposen kultanhuuhdontalupahakemuksesta. Saamelaismuseo Siida on saamelaisalueella toimivaltainen viranomaisen arkeologisen kulttuuriperinnön sekä maiseman ja rakennusperinnön suojelun ja hoidon suhteen.

Kullanhuuhdonnan jatkolupahakemusalue Kätkö HL2014:0010 sijaitsee Inarin kunnassa Kutturin tien pohjoispuolella, Härkäselän alueen keskiosissa, vaaran itäpuolella, Uusihaaraan laskevan puron pohjoispuolella. Alueelle johtaa metsäautotie. Lupahakemusalueen pinta-ala on 4,8 ha.

Alueella on tarkoitus harjoittaa koneellista kullankaivuuta. Lupaa haetaan kymmeneksi vuodeksi ja vuosittainen kaivuaika on 15.5.-15.10. välillä. Vuosittainen kaivumäärä on enintään 400 m³, ja kaivussa käytetään suljettua kiertovesijärjestelmää. Kaivun jälkeen alue maisemoidaan talveksi. Alueella sijaitsee ennestään pressusauna, kevytrakenteinen ruokailurakennus ja varastovaunu.

Pohjois-Lapin maakuntakaavassa lupahakemusalue kuuluu M-1 4562 -alueeseen, joka on metsätalous- ja poronhoitovaltaista aluetta. Merkinnällä osoitetaan pääasiassa metsätalouteen ja poronhoitoon tarkoitettuja alueita, joita voidaan käyttää pääasiallista käyttötarkoitusta sanottavasti haittaamatta ja luonnetta muuttamatta myös muihin

tarkoituksiin. Lupahakemusalue on myös Ivalon osayleiskaavan maa- metsätalous- sekä poronhoitovaltaisella alueella MP. Alueella turvataan nykyisten elinkeinojen, kuten maa- ja metsätalouden sekä valtionmaalla myös poronhoidon ja muiden luontaiselinkeinojen harjoittamismahdollisuudet. Aluetta voidaan käyttää pääasiallista käyttötarkoitusta merkittävästi haittaamatta myös muihin käyttötarkoituksiin. Alueella sallitaan metsälainsäädännän ja metsänhoitosuosituksen puitteissa tapahtuva metsien hoito ja käyttö. Metsähallituksen Metsätalouden laatimassa Ylä-Lapin luonnonvarasuunnitelmassa alue on suojametsäaluetta. Lupahakemusalue sijaitsee myös saamelaiden kotiseutualueella ja poronhoitolain 2.2 § mukaan erityisesti poronhoitoa varten tarkoitettulla alueella, jolla maata ei saa käyttää niin, että siitä aiheutuu huomattavaa haittaa porotaloudelle. Lupahakemusalueet ovat Ivalon paliskunnan poronhoitoalueella.

Jokinen ilmoittaa hakemuksessaan, että hänellä on voimassa oleva ympäristölupa alueelle lupahakemuksessa kuvatulle toiminnalle. Ympäristölupaa ei kuitenkaan AVI:n lupapalvelusta löytynyt. Saamelaismuseo toteaa, että toiminnalle on oltava voimassa oleva ympäristölupa.

Härkäselän ympäristössä ei ole suoritettu arkeologista inventointia eikä sieltä tunneta muinaismuistolain (295/1963) suojelemissa kiinteitä muinaisjäännöksiä. Mikäli alueelta kuitenkin kaivutyön aikana havaitaan merkkejä esihistoriallisen ihmisen toiminnasta, kuten liesiä tai muinaisesineitä, työt löytöpaikalla on keskeytettävä ja löydöistä on välittömästi ilmoitettava museoviranomaisille, tässä tapauksessa Saamelaismuseo Siidan arkeologille.

Saamelaismuseo Siida toteaa, että yksittäisenä koneellisen kullankaivun jatkolupahakemusalueena HL2014:0010 ei tässä laajuudessa uhkaa eikä vähennä alueen kulttuuriperintöarvoja. Härkäselän keskiosassa on nyt yhtenäinen, noin 25 hehtaarin kokoinen kullanhuhdonta-alue, joka muodostuu yhteensä 8 kullanhuhdontalupa-alueesta.

Kullanhuhdonta-alueiden kokonaisvaltaiselle tarkastelulle ja niiden maisemaan ja ympäristöön kumuloituvien vaikutusten arvioinnille on selkeä tarve tilanteessa, jossa yksittäiset, pinta-alaltaan pienet huhdonta-alueet muodostavat käytännössä suuren yhtenäisen alueen. Suuruudeltaan enintään 7 hehtaarin vierekkäisiä kullanhuhdonta-alueita tulisi voida käsitellä laajempina aluekokonaisuuksina, esimerkiksi jokilaaksoittain tai muuten alueittain, jotta kullanhuhdonnan kokonaisvaikutuksia voidaan arvioida luonnonympäristön, kulttuuriympäristön ja maiseman kannalta.

Näin ollen Saamelaismuseo Siida kehottaa TUKESia vastaavana lupa- ja valvontaviranomaisena käsittelemään kullanhuhdontalupahakemuksia alueellisina kokonaisuuksina ja arvioimaan niiden yhteisvaikutuksia kyseisen alueen kulttuuriperintöön ja luonnonympäristöön ja erityisesti maisemaan.

Turvallisuus- ja kemikaaliviraston kannanotto lausunnoissa ja muistutuksissa esitettyihin yksilöityihin vaatimuksiin.

Alueelle myönnetyssä ympäristöluvassa ympäristöluvassa (Dnro PSAVI/80/04.08/2010) todetaan, että "(ympäristö)luvan myöntäminen edellyttää parhaan käyttökelpoisen tekniikan käyttämistä. Kiertovesialtaiden käytön ja ylimääräisen veden maahan imeyttämisen voidaan katsoa olevan parasta käytettävissä olevaa tekniikkaa koneellisen kullankaivun kiintoainepäästöjen rajoittamiseen. Päästöjä ehkäisevien ja rajoittavien lupamääräysten asettamisessa on otettu huomioon toiminnan luonne ja paikalliset ympäristöolosuhteet. Määräykset huomioon ottaen toiminta ei aiheuta luvan myöntämisen esteenä olevaa terveyshaittaa, merkittävää muuta ympäristön pilaantumista tai sen vaaraa, erityisten luonnonolosuhteiden huonontumista, maan tai pohjaveden pilaantumista tai kohtuutonta räsitystä naapurituloilla."

Lupaharkintaan sisältyy muun muassa toiminnasta ja muista lupa-alueen läheisyydessä olevista maankäyttömuodoista aiheutuvan yhteisvaikutuksen arviointi muun muassa saamelaisten alkuperäiskansaoikeuksiin. Tämä käy ilmi muun ohessa päätöksen liitteestä 3.

Muut lausunnoissa esitetyt kaivosviranomaisen toimivaltaan kuuluvat seikat on otettu päätöksessä huomioon lupamääräyksillä.

Muistutukset ja mielipiteet

Muistutuksia ja mielipiteitä ei ole jätetty.

Päätösmaksu

Päätösmaksu 550 €. Valtion talous- ja henkilöstöhallinnan palvelukeskus lähettää laskun hakijalle.

Perustelut: Asetus Turvallisuus- ja kemikaaliviraston maksullisista suoritteista (1579/2015)

Muutoksenhaku

Tähän päätökseen saa hakea muutosta kaivoslain (621/2011) 162 §:n nojalla Pohjois-Suomen hallinto-oikeudelta valittamalla siten kuin hallintolainkäyttölaissa (586/1996) säädetään. Päätöksestä perittävästä maksusta voidaan valittaa samassa järjestyksessä kuin pääasiasta. Valitusaika on 30 päivää tämän päätöksen antopäivästä. Liitteenä olevasta valitusosoituksesta ilmenee, miten muutosta haettaessa on meneteltävä.

Päätöksestä tiedottaminen

Päätöksestä tiedotetaan kaivoslain (621/2011) 58 §:n mukaisesti. Lupapäätös liitteineen toimitetaan postitse hakijalle. Jäljennös päätöksestä toimitetaan niille, jotka ovat tätä erikseen pyytäneet sekä niille kunnille, ELY-keskuksille ja muille viranomaisille, joille asiasta sen käsittelyn aikana on annettu tieto tai joilta on pyydetty lausunto. Jäljennös päätöksestä toimitetaan myös saamelaiskäräjille ja paliskunnalle.

Päätöksen antamisesta ilmoitetaan niille, jotka ovat tehneet muistutuksen asiassa tai ovat ilmoitusta erikseen pyytäneet, sekä niille asianosaisille, joita asia erityisesti koskee. Päätöksen antamisesta kuulutetaan alueen kunnan ilmoitustaululla.

Sovelletut säännökset

Kaivoslaki (621/2011)

Asetus kaivostoiminnasta (391/2012)

Asetus Turvallisuus- ja kemikaaliviraston maksullisista suoritteista (1579/2015)

Lisätietoja

Lisätietoja antaa Pasi Molkoselkä, puh. 029 5052 133, etunimi.sukunimi@tukes.fi



Terho Liikamaa
Ryhmäpäällikkö



Pasi Molkoselkä
Ylitarkastaja

LIITTEET

Liite 1. Valitusosoitus

Liite 2. Kartta alueesta (1:10 000)

Liite 3. Selvitys kullanhuuhdontaluvan myöntämisen esteistä

TIEDOKSI

Inarin kunta

Ivalon paliskunta

Lapin ELY-keskus

Metsähallitus

Saamelaiskäräjät

Saamelaismuseumo Siida

VALITUSOSOITUS

Valitusviranomainen

Päätökseen saa hakea muutosta valittamalla sille hallinto-oikeudelle, jonka tuomiopiirissä pääosa tässä päätöksessä tarkoitettusta alueesta sijaitsee. Toimivaltainen hallinto-oikeus on mainittu valitusosoituksen lopussa. Valituskirjelmä osoitetaan valitusviranomaiselle ja se on toimitettava valitusajassa hallinto-oikeuden kirjaamoon.

Valitusaika

Määräaika valituksen tekemiseen on kolmekymmentä (30) päivää tämän päätöksen antopäivästä sitä määräaikaan lukematta.

Valitusoikeus

Päätöksestä voivat valittaa ne, joiden etua, oikeutta tai velvollisuutta asia saattaa koskea, sekä vaikutusalueella ympäristön-, terveyden- tai luonnonsuojelun taikka asuinympäristön viihtyisyyden edistämiseksi toimivat rekisteröidyt yhdistykset tai säätiöt, asianomaiset kunnat, elinkeino-, liikenne- ja ympäristökeskukset ja muut asiassa yleistä etua valvovat viranomaiset, saamelaiskäräjät sillä perusteella, että luvassa tarkoitettu toiminta heikentää saamelaisten oikeutta alkuperäiskansana ylläpitää ja kehittää omaa kieltään ja kulttuuriaan ja kolttien kyläkokous sillä perusteella, että luvassa tarkoitettu toiminta heikentää kolttia-alueella kolttien elinolosuhteita ja mahdollisuuksia harjoittaa elinkeinoja.

Valituksen sisältö

Valituskirjelmässä on ilmoitettava

- 1) päätös, johon haetaan muutosta
- 2) miltä kohdin päätökseen haetaan muutosta ja mitä muutoksia siihen vaaditaan tehtäväksi
- 3) perusteet, joilla muutosta vaaditaan
- 4) valittajan nimi ja kotikunta
- 5) postiosoite ja puhelinnumero, joihin asiaa koskevat ilmoitukset valittajalle voidaan toimittaa

Jos valittajan puhevaltaa käyttää hänen laillinen edustajansa tai asiamiehensä tai jos valituksen laatijana on joku muu henkilö, valituskirjelmässä on ilmoitettava myös tämän nimi ja kotikunta.

Valittajan, laillisen edustajan tai asiamiehen on allekirjoitettava valituskirjelmä, ellei valituskirjelmää toimiteta sähköisesti (telekopiona tai sähköpostilla).

Valituksen liitteet

Valituskirjelmään on liitettävä

- 1) päätös, johon haetaan muutosta valittamalla, alkuperäisenä tai jäljennöksenä
- 2) asiakirjat, joihin valittaja vetoaa vaatimuksensa tueksi, jollei niitä ole jo aikaisemmin toimitettu viranomaiselle
- 3) asiamiehen valtakirja

Valituskirjelmän toimittaminen perille

Valituskirjelmän voi viedä valittaja itse tai hänen valtuuttamansa asiamies. Valituskirjelmä liitteineen voidaan myös lähettää postitse, telekopiona tai sähköpostilla. Postiin valituskirjelmä on jätettävä niin ajoissa, että se ehtii perille valitusajan viimeisenä päivänä ennen aukioloajan päättymistä. Hallinto-oikeudessa kirjaamon aukioloaika on klo 8.00–16.15. Sähköisesti (telekopiona tai sähköpostilla) toimitetun valituskirjelmän on oltava toimitettu niin, että se on käytettävissä vastaanottolaitteessa tai tietojärjestelmässä määräajan viimeisenä päivänä ennen virka-ajan päättymistä.

Valittajalta peritään hallinto-oikeudessa **oikeudenkäyntimaksu** 260 euroa. Oikeudenkäyntimaksua ei peritä, jos hallinto-oikeus muuttaa valituksenalaista päätöstä muutoksenhakijan eduksi. Tuomioistuinmaksulaissa (1455/2015) on erikseen säädetty eräistä tapauksista, joissa maksua ei peritä.

Toimivaltaisen hallinto-oikeuden yhteystiedot muutoksenhakua varten:

Pohjois-Suomen hallinto-oikeus

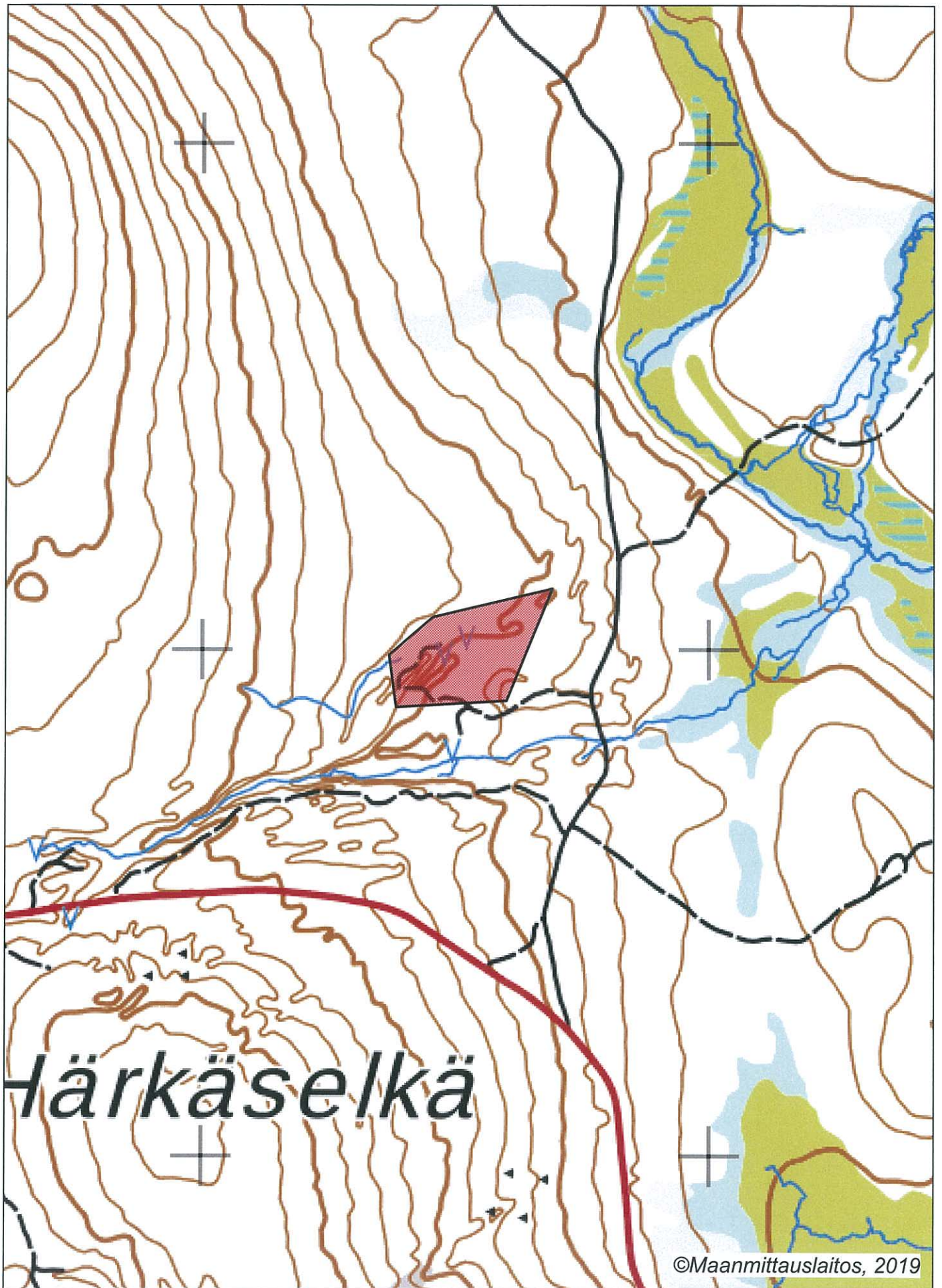
Käyntiosoite: Isokatu 4, OULU

Postiosoite: PL 189, 90101 OULU

Faksi: 029 56 42841

Sähköposti: pohjois-suomi.hao@oikeus.fi

Puhelin: 029 56 42800 (vaihde)



Selvitys kullanhuuhdontaluvan HL2014:0010 toiminnasta ja muista lupa-alueen lähistöllä olevista kaivoslain luvista ja alueiden käyttömuodoista, jotka voivat häiritä saamelaiskulttuuria

Yleistä kullanhuuhdonnasta

Kullanhuuhdonta on ollut pienenevä maankäyttömuoto koko 2000-luvun ajan. Esimerkiksi vuonna 2000 kullanhuuhdontaan oikeuttavia lupia on ollut voimassa yli 400, kun tällä hetkellä vastaava määrä on 253. Hakemuksia on vireillä 71. Hakemuksista yhteensä 33 hakemusta on jatkohakemuksia hakemushetkellä voimassa olleille luvulle. Näistä 15 kpl on sellaisia, jotka ovat tarkasteluhetkellä voimassa ja sisältyvät siten sekä hakemuksiin että voimassaoleviin lupiin (lähde: Kaivosrekisteri 1.7.2019). Lisäksi kullanhuuhdontaan varattujen alueiden keskikoko on pienentynyt uuden kaivoslain voimaantulon myötä noin 20 %.

Kullanhuuhdonnan mahdollinen vaikutus saamelaiskulttuuriin selvitetään paliskunnittain, koska poronhoito on tärkeä osa saamelaiskulttuuria ja se on alueiden käytön kannalta herkkä elinkeino. Koska paliskuntien alueet on selkeästi rajattu aidoilla, kaivoslain mukaisen kullanhuuhdonnan vaikutukset saamelaiskulttuurille rajoittuvat pääasiallisesti sen paliskunnan alueeseen, jolla kullanhuuhdonta harjoitetaan. Kullanhuuhdontaluvan nojalla ei saa harjoittaa toimintaa, joka vaikuttaa vesistöön. Mikäli tällaista toimintaa on suunniteltu lupa-alueella harjoitettavan, tulee toimintaan olla ympäristö- tai vesilupa. Näissä luvissa toimivaltainen viranomaisena on Pohjois-Suomen aluehallintovirasto.

Lupa-alueen kuvaus

Kullanhuuhdontalupa-alue HL2014:0010 (4,8ha) Ivalon paliskunnan alueelle, Härkäselän alueelle, Kutturantien läheisyyteen. Alue on Metsähallituksen hallinnoimaa metsätalousaluetta.

Ivalon paliskunnan kokonaispinta-ala on noin 286 000 ha. Ivalon paliskunnan alueelle sijoittuu 122 kpl lainvoimaisia kullanhuuhdontaan oikeuttavia lupia, pinta-alaltaan yhteensä noin 560ha. Näistä kyseisen lupahakemuksen läheisyyteen (2 km säteellä alueesta) sijoittuu 3 kpl (11,8ha). Alueen lähistöllä olevat lupa-alueet ovat olleet kullanhuuhdontaikäisissä aiemminkin. Alueen läheisyydessä on vireillä myös 5 kpl kullanhuuhdontalupahakemuksia pinta-alaltaan 13 ha.

Luvan mukaisen toiminnan kuvaus

Alueella on tarkoitus harjoittaa la konekaivua, vuotuinen kaivumäärä on 400 m³. Luvan mukainen toiminta vaatii ympäristönsuojelulain mukaisen ympäristöluvan.

Muut mahdollisesti häiritsevät alueiden käyttömuodot hakemuksessa tarkoitettulla alueella ja sen läheisyydessä

Härkäselän alue kuuluu Metsähallituksen hallinnoimaan metsätalousalueeseen joka on Ylä-Lapin luonnonvarasuunnitelmassa merkitty suojametsäalueeksi. Alueella ei tulla suorittamaan luonnonvarasuunnitelman ja yleisten metsänhoitosuosituksen mukaan tavanomaista metsätaloudellisiin toimintaperiaattein tapahtuvaa hakkuutoimintaa. Alueen metsämaat ovat nuorta ja keski-ikäistä mäntyä kasvavaa kuivan ja kuivahkon kankaan harvahkoa kasvatusmetsää.

Metsähallitus ei linjauksensa mukaisesti myy kyseessä olevan alueen läheisyydestä maa-alueita.

Alueen läheisyydessä ei ole yhtään voimassa olevaa vuokra- tai käyttöoikeussopimusta tällä hetkellä. Uusia vuokrasopimuksia tehtäessä Metsähallitus kuulee alueen paliskuntaa ennen sopimuksen tekemistä.

Näiden lisäksi Metsähallitus on laatinut paliskuntain yhdistyksen kanssa yhteistyösopimuksen, jossa määritellään Metsähallituksen ja paliskunnan yhteistoiminta erilaisten maankäyttömuotojen yhteydessä.

Lupa-alueella tai sen läheisyydessä ei ole retkeilyreittiä eikä erityistä retkeilykohdetta.

Lupa-alueella tai sen läheisyydessä ei ole poronhoitoon liittyviä rakennelmia.

Metsähallitus myy metsästyslupia lupa-alueelle ja sen läheisyyteen. Lisäksi paikallisilla asukkailla on vapaa metsästyoikeus alueella. Alueen poronhoito huomioidaan lupametsästyksen mitoittamisessa.

Kun huomioidaan edellä kerrotut tosiseikat, kulanhuudontaluvassa sekä ympäristökuvassa annetut määräykset ja kaivoslaissa sekä muussa lainsäädännössä annetut velvoitteet, voidaan todeta, että toimittaessa lupamääräysten mukaisesti kulanhuudontaluvan HL2014:0010 oikeuttamat toimenpiteet eivät yksin taikka yhdessä muiden vastaavien lupien ja edellä kuvattujen muiden maankäyttömuotojen kanssa heikennä olennaisesti saamelaisten oikeutta harjoittaa kulttuuriaan. Yhteisvaikutusta arvioidessa on huomioitu lausunnoissa esiin tulleet seikat sekä alueiden ja toimintojen kokonaismäärä, sijainti ja toiminnan laajuus ja laatu.

Lisäksi alue ja toiminta-aika on rajattu, toiminta on pienimuotoista ja toimintaan tarvittavan luvan lupaehdot kyseisellä lupa-alueella turvaavat sen, että toiminnasta mahdollisesti aiheutuvat haitat ovat ajalliselta kestoaltaan ja sijainniltaan rajallisia, eivätkä olennaisesti haittaa saamelaisten oikeutta harjoittaa kulttuuriaan.

Hakija on myös osoittanut olevansa kelpoinen hakemaan kulanhuudontalupaa, eikä luvan aiemmasta samansisältöisestä toiminnasta ole tullut esiin sellaisia seikkoja, että ne muodostaisivat esteen luvan myöntämiselle. Myöskään selvitysten ja saatujen lausuntojen perusteella alueella ei ole muitakaan kaivoslaissa mainittuja luvan myöntämisen esteitä.

Aineistoa:

Kaivosrekisterin karttapalvelu (www.kaivostoiminta.fi/kartta)

Retkeilyreitit ja rakenteet (<http://www.retkikartta.fi/>)

Ylä-Lapin luonnonvarasuunnitelma (<http://www.metsa.fi/ylalappi>)

Paliskuntain yhdistyksen ja Metsähallituksen välinen yhteistyösopimus

(<http://www.metsa.fi/-/metsahallitus-paliskuntain-yhdistys-ja-paliskunnat-tiivistavat-yhteistyota>)