

## ILMOITUS KUULUTUKSESTA

Turvallisuus- ja kemikaalivirasto (Tukes) on kuuluttanut kaivoslain (10.6.2011/621) 40 §:n nojalla.

kullanhuuhdentalupahakemuksen

Lupatunnus: HL2015:0001

Hakijat: Heikki Kallio-Mannila

Alueen sijainti: Inarin kunta, Selperinojan varsi, 4,9 ha

*Konekaivu, käsiteltävä maamäärä noin 10000 m<sup>3</sup> vuodessa. Hakija hakee päätökseen liitettäväksi täytäntöönpanomääräystä toiminnan aloittamiseksi mahdollisesta muutoksenhausta huolimatta.*

### Nähtävilläolo

Kuulutus ja hakemusasiakirjat ovat nähtävänä 15.3.2024 – 22.4.2024 Tukesin verkkosivuilla osoitteessa <https://tukes.fi/paatokset-ja-kuulutukset/kullanhuuhdentaluvat>. Tiedoksisaannin katsotaan tapahtuneen seitsemäntenä (7) päivänä kuulutuksen julkaisusta.

### Mielipiteet ja muistutukset

Mielipiteet ja muistutukset voi lähettää 22.4.2024 mennessä lupatunnus mainiten sähköisesti osoitteeseen [kaivosasiat@tukes.fi](mailto:kaivosasiat@tukes.fi) tai osoitteeseen Tukes, PL 66, 00521 Helsinki

### Lisätietoja

kaivosasiat@tukes.fi tai puh. 029 5052 263

## KULLANHUHDONTALUPAHAKEMUS

Pakolliset kentät ovat merkitty tähdellä. Ennen hakemuksen toimittamista kaivosviranomaiselle, kullanhuuhdontalupaa hakevan on huolehdittava, että pakolliset kohdat ovat täytetty asianmukaisesti.

### 1. HAKIJAN TIEDOT

1.1. Etu- ja sukunimi \*

Heikki Kallio-Mannila

1.2. Postiosoite \*

[REDACTED]

1.3. Postinumero \*

[REDACTED]

1.4. Postitoimipaikka \*

[REDACTED]

1.5. Puhelinnumero

[REDACTED]

1.6. Sähköposti

[REDACTED]

1.7. Muut hakijat yhteystietoineen

[REDACTED]

### 2. ALUEEN TIEDOT

2.1. Ehdotus alueen nimeksi

Diggi-Vaidalus - kysymyksessä on jatkolupa voimassa olevaan kullanhuuhdontalupa

2.2. Alueen pinta-ala \*  ha (enintään 5 ha)

2.3. Sijainti: Lappi, valtion omistama alue \*

Inarin kunta

Sodankylän kunta

Sallan kunta

muu

mikä?

#### 2.4. Haetun alueen tarkempi sijainti (joen, puron tarkkuudella)

Selperinoja, joka laskee Palsiojan kautta Ivalojokeen

#### 2.5. Hakijan esitys luvan voimassaoloajaksi, mikäli vähemmän kuin 4 vuotta: 10 vuotta

#### 2.6. Selvitys hakemuksen kohteena olevasta alueesta sekä alueen käyttöä koskevista rajoituksista sekä pääpiirteittäinen selvitys merkittävistä luonto- ja kullanhoidontakulttuuriarvoista alueella \*

Selvitys mm. luonnonsuojelulain, erämaalain ja muinaismuistolain nojalla aluetta koskevista rajoituksista. Saamelaisten kotiseutualueutta ja erityistä poronhoitoaluetta koskevassa hakemuksessa on kyseisiä alueita koskevat säännökset otettava huomioon.

Alue kuuluu Hammastunturin erämaa-alueeseen.  
Alue ei kuulu miltään osin Natura-alueeseen  
Alue on kokonaisuudessaan erityistä poronhoitoaluetta (Ivalon paliskunta).  
Alue on kokonaisuudessaan saamelaisten kotiseutualueutta.  
Alueelta ei ole tavattu muinaismuistolain mukaisia muistomerkkejä tai kulttuurijäänteitä.  
Alueella ei ole tavattu kullanhoidontakulttuurikohteita

#### 2.7. Selvitys alueen käyttöä koskevien rajoitusten huomioon ottamisesta \*

Alue ei ole luonnontilaista erämaata eikä sen käyttöön kohdistu rajoituksia.  
Alueella on kaivettu kultaa 1880-luvulta lähtien ja välittömästi tällä paikalla 1970-luvulta lähtien.  
Alue on metsätalousaluetta ja totaalisesti hakattu 1980-luvulla.  
Alueella toimitaan kymmenien vuosien aikana vakiintuneiden käytäntöjen mukaan, joista paikallisella Ivalon paliskunnalla ei ole ollut huomauttamista.

Alueella ei harjoiteta mitään sellaista toimintaa, joka vähentäisi tai uhkasi alkuperäiskansojen oikeutta toteuttaa kulttuuriaan.

Alueen nykyisestä käytöstä ei ole todettu syntyneen mitään sellaisia seuraamuksia, mitkä vaikuttaisivat suoraan tai välillisesti kielteisesti alkuperäiskansojen oikeuksiin.

#### 2.8. Selvitys alueen oikeusvaikutteisista kaavoista ja mahdollisesti vireillä olevista kaavahankkeista sekä selvitys siitä, ettei haetulla alueella ole kaivoslain (621/2011) 46 §:n 1 momentin 1 ja 2 kohdassa tarkoitettua estettä \*

Alueella on voimassa valtioneuvoston 27.12.2007 vahvistama Pohjois-Lapin maakuntakaava. Kaavassa haettu alue on merkitty: M1- metsä ja porotalousvaltainen alue. Aluetta voidaan käyttää pääasiallista käyttötarkoitusta sanottavasti haittaamatta ja luonnetta muuttamatta myös muihin tarkoituksiin.

Alueella on voimassa Ivalon yleiskaava. Siinä haetun alue on merkitty kaavamerkillä: maa-, metsä- ja porotalousvaltainen alue.

Kysymyksessä on laajennusalue hakijan n. 15 vuotta sitten alkaneelle toiminnalle. Samassa yhteydessä hakija pienentää muita alueitaan, niin että käytettävissä oleva alue kokonaisuudessaan säilyy suunnilleen entisellään (tarkalleen kasvaa 1 ha:lla)

Alueella ei ole mitään puolustusvoimien rakenteita tai sotilaallisia kohteita.

Hakija oheistaa kaivosviranomaiselle keskeiset kohdat alueelle haetusta ympäristöluvan uusinnasta, jossa on ympäristö- ja vesilain näkökulmasta selostettu näitä samoja asioita, joita osittain kullanhoidontalupaprosessissa käsitellään.

### 3. SELVITYS TOIMINNASTA JA TOIMINNAN VAIKUTUKSISTA

#### 3.1. Kuvaus toiminnan määrästä, laadusta ja aikataulusta \*

Kaivu tapahtuu all 20 tonnin tela-alustaisella, ympäripyörivällä kaivinkoneella ja se tällä alueella on enintään n. 10000 m<sup>3</sup>/vs

Käytetty vesi on 100% kiertovettä ja sen kierrätysnopeus on 1500l/min.

Alustava aikataulu on:

toiminta on jatkumoa alueella n. 20 vuotta jatkuneelle hyödyntämis- ja tutkimustyölle

Varsinainen kaivutyö 1 - 9 vuodet

Alueen maisemointi ja lopputyöt 10. vuosi

3.2. Onko alueella tarkoitus suorittaa koneellista kullankaivuuta?



Kyllä



Ei

3.3. Onko hakijalla alueelle voimassaoleva ympäristölupa?



Kyllä



Ei

3.4. Onko hakemukseen liitetty kaivannaisjätteen jätehuoltosuunnitelma? \*



Kyllä



Ei

3.5. Miten kulku alueelle järjestetään? \*

Alueelle tulee kahdesta kohtaa metsäautotie, jolla kulku on vapaata.

3.6. Selvitys niistä, joiden etua, oikeutta tai velvollisuutta asia saattaa koskea \*

Mainitse mm. alueen paliskunta, sijoittuuko alue saamelaiden kotiseutualueelle, ym.

Ivalon paliskunta

Saamelaiskäräjät

Inarin kunta

Metsähallitus

### 3.7. Hakijan arvio toiminnan ympäristö- ja muista vaikutuksista sekä selvitys toiminnan haitallisten vaikutusten ehkäisystä \*

Jos kullanhuuhtontalupaa koskeva hakemus kohdistuu saamelaisten kotiseutualueelle, on toiminnan vaikutuksia arvioitava saamelaisten oikeuden kannalta alkuperäiskansana, koltta-alueella kolttalaissa säädettyjen tavoitteiden kannalta ja erityisesti poronhoitoalueella poronhoidon kannalta.

Alueella kaivetaan maata muutaman aarin verran kerrallaan, jonka jälkeen alue ennallistetaan.

Alue pidetään porojen liikkumisen kannalta mahdollisimman turvallisena. Porot eivät ole toiminnasta ennenkään häiriytyneet, vaan hakeutuvat maakasojen päälle makoilemaan ja syövät mielellään ennallistetuissa paikoissa kasvavaa kortetta ja heinää. Porotalouden lisäksi on mahdotonta tunnistaa mitään suoria tai välillisiä vaikutuksia saamelaisten oikeuteen harjoittaa kieltään ja kulttuuriaan.

Alueella voi harjoittaa metsästystä kuten aiemminkin, alueella ei ole ollut koskaan kalastusmahdollisuuksia. Toiminta ei haittaa keräilyä eikä muuta luonnonkäyttöä. On vaikea kuvitella kuinka se vaikuttaisi käsitöiden tekemiseen, tarinaperinteeseen tai joikaamiseen tai näiden nykyisiin muotoihin.

Paikalliset saamelaiset ovat kaivaneet alueella aikoinaan itsekin kultaa. Alue ei kuulu koltta-alueeseen.

### 3.8. Selvitys toiminnan lopettamisesta ja siihen liittyvistä toimenpiteistä sekä jälkitoimenpiteistä \*

Toiminta päätetään ympäristöluvan määräysten mukaisesti.

Kaivukuopat tasoitetaan ja sivuun siirretty orgaaninen aines laitetaan pintakerrokseksi.

Mahdollisuuksien mukaan maisemointia tehdään vuosittain lopputöiden vähentämiseksi.

#### 4. RAKENTAMINEN

4.1. Haetaanko alueelle lupaa rakentaa rakennus tai rakennelma tämän hakemuksen yhteydessä?

Kyllä  Ei

4.2. Perustelut rakentamistarpeelle

4.3. Onko hakemukseen liitetty rakennusta tai rakennelmaa koskevat rakennuspiirustukset?

Kyllä  Ei

#### 5. VAKUUS

Hakijan ehdotus vakuuden suuruudesta/selvitys sen tarpeellisuudesta. **Ehdotus perusteltava.**

Hakija esittää vakuuden pitämistä aiemman suuruisena.

Perustelut:

Kaivu on ollut vakiintunutta ja hyvin kontrolloitua.

Kalusto on kevyttä ja helposti siirrettävää.

Alueelle on helppo ja edullinen tulla: Metsäautotiet ovat alueen rajalla ja sitä pitkin voi liikkua millä tahansa kalustolla ilman ongelmia..

Ympäristön kullankaivajilla on käytettävissään kaivinkonekalustoa, jolla lopputyöt on helppo tehdä, jos kaivaja ei itse siihen kykene.

## 6. MUUT TIEDOT

Muut hakemuksen käsittelyyn mahdollisesti vaikuttavat lisätiedot.

Kysymyksessä on jatkolupahakemus (kullanhuuhdontalupa olemassa olevan kullanhuuhdontaluvan jälkeen). Hakijan aiemmasta toiminnasta ei ole esitetty moitteita.

Hakijalla on voimassa oleva ympäristölupa osalle kokonaisuutta, johon samaan aikaan tämän prosessin kanssa hetaan laajennusta kattamaan nyt haettu alue.

Alueella ovat vierailleet kaivosviranomaisen edustajat, ELY/ympäristöyksikkö edustajat, paliskunnan edustajat, Saamelaiskäräjien edustaja, PS-AVI:n edustajat ja alueella on pidetty Rovaniemen hallinto-oikeuden katselmus ja KHO:n katselmus.

Kenelläkään näistä ei ole ollut mitään negatiivista sanottavaa tehdystä kaivu- ja tutkimustyöstä.

Hakija pyytää kaivosviranomaista ottamaan päätöksessään huomioon AVI:n ympäristöyksikön ympäristöluvista tekemän linjauksen, että pilaantumattoman maa-aineksen väliaikainen läjitys, mikä käytetään maisemointiin, ei muodosta sellaista kaivannaisjätteen jätealuetta, josta olisi laadittava erillinen jätehuoltosuunnitelma tai jolle olisi asetettava vakuus. Tämän linjauksen on hyväksynyt myös Vaasan hallinto-oikeus (esimerkki Selperinojan läheiseltä alueelta 14/0376/2 annettu 23.12.2014).

Heikki Kallio-Mannilan antamalla valtakirjalla allekirjoitti Antti Peronius, geologi

Allekirjoitus (kaikkien hakijoiden) \*

### PAKOLLISET LIITTEET:

1. Hakijan virkatodistus (kaikkien hakijoiden)
2. Kartta alueesta
3. Kaivannaisjätteen jätehuoltosuunnitelma

**Muista liittää hakemukseen kaikki tarvittavat liitteet!**

Lähetä hakemus

Tulosta hakemus

## Mantere Sami (Tukes)

---

**Lähettäjä:** antti.peronius [REDACTED]  
**Lähetetty:** keskiviikko 13. maaliskuuta 2024 10.28  
**Vastaanottaja:** Kallio-Mannila; Mantere Sami (Tukes)  
**Aihe:** Toimeenpanolupahakemus liitettäväksi jatkolupahakemukseen Diggi Vaidalus

Hei,

Heikki Kallio-Mannilan pyynnöstä ja valtuuttamana lähetän toimeenpanolupahakemuksen liitettäväksi kullanhuuhdonta-lupa Diggi Vaidaluksen (HL2015:0001) jatkohakemukseen.

Hakija pyytää Tukesia myöntämään toimeenpanoluvan muutoksenhaun varalta pääpäättöksen yhteydessä.

Perustelu:

Lupa-alue on osa kokonaisuutta, jota hakija on lain mukaisesti hyödyntänyt n. 25 vuoden ajan. Hakijan kaivutoimissa tai kaivutavassa ei olla todettu olevan huomauttamista tänä aikana.

Kyseisen alueen hyödyntäminen on aloitettu ja alueella on voimassa oleva ympäristölupa, joten toimeenpanolupa ei tee muutoksenhakua tarkoituksettomaksi.

Kyseinen alue ei ole koskematonta, vaan Hakijalla on ollut ko alue hallinnassaan 2017 saakka, minä aikana aluetta on ensisijaisesti tutkittu ja toissijaisesti koneellisesti koerikastettu.

Hakijalle on tärkeää, että toiminta voisi edetä suunnitelmallisesti.

Hakija esittää muutoksenhaun varalle ylimääräistä 1500 euron vakuutta.

Perustelu: Vakuudella aluetta ei ole tarkoitus saattaa luonnontilaisen kaltaiseksi, vaan siihen tilaan, missä se nyt osittaisen hyödyntämisen ja koekuoppien kaivun jälkeen on. Tämä on koneiden avulla yksinkertaista ja nopeaa. Alueella on kaivinkonekalustoa Hakijalla itsellään, minkä lisäksi naapureilla on vastaavaa kalustoa, mikä on edullisesti käytettävissä.

Kohteliaimmin

toimeksi saaneena  
Antti Peronius

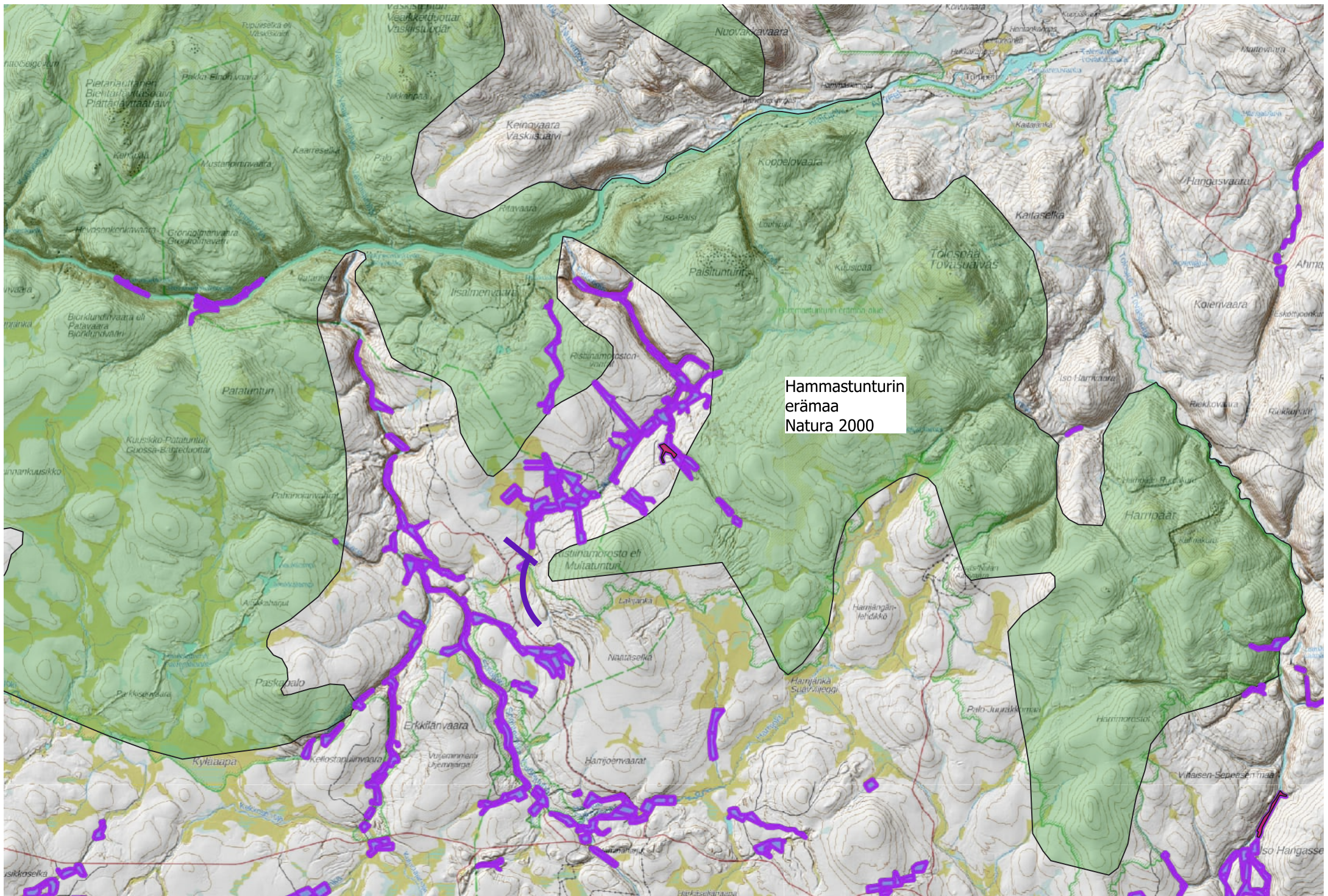


HL2015:0001



1:10 000





Hammastunturin  
erämaa  
Natura 2000