

5.11.2024

## KUULUTUS

Turvallisuus- ja kemikaalivirasto (Tukes) on kaivoslain (621/2011) perusteella 5.11.2024 hyväksynyt seuraavat kullanhuuhdontaluvan siirtoa koskevat hakemukset

Luvanhaltija:	Pertti Kuha
Siirron saaja:	Esa Kuha
Lupatunnus:	HL2015:0013
Alueen sijainti:	Sodankylä, Roivainen

Päätöksiin saa kaivoslain (621/2011) 162 §:n nojalla hakea muutosta valittamalla hallinto-oikeuteen. Päätös katsotaan tulleen tiedoksi saaduksi seitsemän (7) päivän kuluessa päätöksen antopäivästä sitä määräaikaan lukematta. Valitus on tehtävä kirjallisesti 30 päivän kuluessa päätöksen tiedoksisaannista. Valitusaika päättyy 13.12.2024.

Päätöksen liitteenä olevasta valitusosoituksesta ilmenee, miten muutosta haettaessa on meneteltävä. Kuulutus ja päätös ovat nähtävänä Tukesin verkkosivuilla osoitteessa <https://tukes.fi/paatokset-ja-kuulutukset/kullanhuuhdontaluvat>

Lisätietoja [kaivosasiat@tukes.fi](mailto:kaivosasiat@tukes.fi) tai puh. 029 5052 000

## PÄÄTÖS KULLANHUHDONTALUVAN SIIRROSTA

Luvanhaltija: Pertti Kuha  
Siirron saaja: Esa Kuha  
Vireilletulopvm: 9.9.2024

### PÄÄTÖS

Turvallisuus- ja kemikaalivirasto hyväksyy kaivoslain (621/2011) nojalla kullanhuhdontaluvan lupatunnus HL2015:0013 siirron Esa Kuhalle.

*Perustelut:* Hakija on osoittanut, että kaivoslaissa säädetyt edellytykset täyttyvät eikä luvan siirrolle ole kaivoslaissa säädettyä estettä. Kaivoslaki (621/2011) 46 § ja 73 §.

Kullanhuhdontaluvan haltijalla on tässä luvassa mainitulla kullanhuhdonta-alueella yksinoikeus etsiä ja kartoittaa maaperässä esiintyvää kultaa, ottaa talteen ja hyödyntää maaperässä esiintyvää kultaa huuhtomalla sekä ottaa talteen ja hyödyntää huuhtonnan sivutuotteena irtomaasta löytyvät platinahiput sekä jalo- ja korukivet.

### Kullanhuhdonta-alueen tiedot

HL2015:0013  
Pinta-ala: 6,7 ha  
Alueen nimi: Vapaa pudotus  
Sijainti: Sodankylä, Roivainen  
Luvan voimassaolo: 7.6.2031

Hakija on hakenut myös siirtoa kullanhuhdontaluvalla HL2017:0041, mutta alue on rauennut 18.10.2024. Alueelle on kuitenkin haettu jatkolupaa, ja siirto toteutetaan ko. lupakäsittelyn yhteydessä.

### Lupamääräykset

Kyseessä olevan kullanhuhdontaluvan (liite 2) lupamääräykset siirtyvät tämän päätöksen myötä koskemaan siirron saajaa sellaisenaan.

### Päätösmaksu

Päätösmaksu 315 €. Valtion talous- ja henkilöstöhallinnan palvelukeskus lähettää laskun hakijalle.

*Perustelut:* Asetus Turvallisuus- ja kemikaaliviraston maksullisista suoritteista (1283/2021)

### **Muutoksenhaku**

Tähän päätökseen saa hakea muutosta kaivoslain (621/2011) 162 §:n nojalla Pohjois-Suomen hallinto-oikeudelta valittamalla siten kuin oikeudenkäynnistä hallintoasioissa annetussa laissa (808/2019) säädetään. Päätöksestä perittävästä maksusta voidaan valittaa samassa järjestyksessä kuin pääasiasta.

Liitteenä olevasta valitusosoituksesta ilmenee, miten muutosta haettaessa on meneteltävä.

### **Päätöksestä tiedottaminen**

Päätöksestä tiedotetaan kaivoslain (621/2011) 74 §:n mukaisesti. Lupapäätös liitteineen toimitetaan postitse hakijalle. Jäljennös päätöksestä liitteineen toimitetaan siirron saajalle.

Päätös annetaan tiedoksi julkisella kuulutuksella kaivosviranomaisen verkkosivuilla ([www.tukes.fi](http://www.tukes.fi)). Tieto kuulutuksesta julkaistaan toiminnan vaikutusalueen kunnassa kuntalain 108 §:n mukaisesti.

### **Sovelletut säännökset**

Kaivoslaki (621/2011)

Asetus Turvallisuus- ja kemikaaliviraston maksullisista suoritteista (1283/2021)

### **Lisätietoja**

Lisätietoja antaa Sami Mantere, puh. 029 5052 263, [etunimi.sukunimi@tukes.fi](mailto:etunimi.sukunimi@tukes.fi)

Tämä asiakirja on sähköisesti allekirjoitettu. Asian on esitellyt ylitarkastaja Sami Mantere ja ratkaissut ryhmäpäällikkö Terho Liikamaa

**LIITTEET** Liite 1. Valitusosoitus  
Liite 2. Kopio lupapäätöksestä HL2015:0013

## VALITUSOSOITUS

### Valitusviranomainen

Päätökseen saa hakea muutosta valittamalla sille hallinto-oikeudelle, jonka tuomiopiirissä pääosa tässä päätöksessä tarkoitettusta alueesta sijaitsee. Toimivaltainen hallinto-oikeus on mainittu valitusosoituksen lopussa. Valituskirjelmä osoitetaan valitusviranomaiselle ja se on toimitettava valitusajassa hallinto-oikeuden kirjaamoon.

### Valitusaika

Päätös katsotaan tulleen tiedoksi saaduksi seitsemän (7) päivän kuluessa päätöksen antopäivästä sitä määräaikaan lukematta. Valitus on tehtävä kirjallisesti 30 päivän kuluessa päätöksen tiedoksisaannista. Valitusaika päättyy 13.12.2024.

### Valitusoikeus

Päätöksestä saa valittaa se, johon päätös on kohdistettu tai jonka oikeuteen, velvollisuuteen tai etuun päätös välittömästi vaikuttaa.

### Valituksen sisältö

Valituskirjelmässä on ilmoitettava

- 1) päätös, johon haetaan muutosta
- 2) miltä kohdin päätökseen haetaan muutosta ja mitä muutoksia siihen vaaditaan tehtäväksi
- 3) perusteet, joilla muutosta vaaditaan
- 4) valittajan nimi ja kotikunta
- 5) postiosoite ja puhelinnumero, joihin asiaa koskevat ilmoitukset valittajalle voidaan toimittaa

Jos valittajan puhevaltaa käyttää hänen laillinen edustajansa tai asiamiehensä tai jos valituksen laatijana on joku muu henkilö, valituskirjelmässä on ilmoitettava myös tämän nimi ja kotikunta.

Valittajan, laillisen edustajan tai asiamiehen on allekirjoitettava valituskirjelmä, ellei valituskirjelmää toimiteta sähköisesti (telekopiona tai sähköpostilla).

### Valituksen liitteet

Valituskirjelmään on liitettävä

- 1) päätös, johon haetaan muutosta valittamalla, alkuperäisenä tai jäljennöksenä
- 2) asiakirjat, joihin valittaja vetoaa vaatimuksensa tueksi, jollei niitä ole jo aikaisemmin toimitettu viranomaiselle
- 3) asiamiehen valtakirja

### Valituskirjelmän toimittaminen perille

Valituskirjelmän voi viedä valittaja itse tai hänen valtuuttamansa

asiamies. Valituskirjelmä liitteineen voidaan myös lähettää postitse, telekopiona tai sähköpostilla. Postiin valituskirjelmä on jätettävä niin ajoissa, että se ehtii perille valitusajan viimeisenä päivänä ennen aukioloajan päättymistä. Hallinto-oikeudessa kirjaamon aukioloaika on klo 8.00–16.15. Sähköisesti (telekopiona tai sähköpostilla) toimitetun valituskirjelmän on oltava toimitettu niin, että se on käytettävissä vastaanottolaitteessa tai tietojärjestelmässä määräajan viimeisenä päivänä ennen virka-ajan päättymistä.

Valittajalta peritään hallinto-oikeudessa **oikeudenkäyntimaksu** 260 euroa. Tuomioistuinmaksulaissa (1455/2015) on erikseen säädetty eräistä tapauksista, joissa maksua ei peritä.

Toimivaltaisen hallinto-oikeuden yhteystiedot muutoksenhakua varten:

**Pohjois-Suomen hallinto-oikeus**

Käyntiosoite: Torikatu 34-40, OULU

Postiosoite: PL 189, 90101 OULU

Faksi: 029 56 42841

Sähköposti: pohjois-suomi.hao@oikeus.fi

Puhelin: 029 56 42800 (vaihde)

Ryhmäpäällikkö Terho Liikamaa  
5.11.2024

Ylitarkastaja Sami Mantere  
5.11.2024

Hangasojan Kulta Oy

## **PÄÄTÖS KULLANHUHDONTALUVAN MYÖNTÄMISESTÄ**

### **Kullanhuuhdentalupahakemus**

Hakija: Hangasojan Kulta Oy

Y-tunnus: 0967722-9  
Vireilletulopvm: 5.8.2015  
Täydennyspvm: 3.9.2016, 18.11.2016  
Etuoikeuspvm: 5.8.2015  
Hakemuksen tarkoitus: Kullanhuuhdonta valtion omistamalla alueella.  
Kaivoslain (621/2011) 4 luvun 22 §:n mukaan kullanhuuhdontaan valtion omistamalla alueella on oltava kaivosviranomaisen lupa.

### **PÄÄTÖS**

Turvallisuus- ja kemikaalivirasto myöntää kaivoslain (621/2011) nojalla edellä mainitulle hakijalle kullanhuuhdentaluvan lupatunnuksella HL2015:0013.

*Perustelut:* Hakija on osoittanut, että kaivoslaissa (621/2011) säädetyt edellytykset täyttyvät eikä kaivosviranomaisen selvityksen (liite 3) perusteella luvan myöntämiselle ole kaivoslaissa säädettyä estettä.  
Kaivoslaki (621/2011) 45 § ja 50 §.

Kullanhuuhdentaluvan haltijalla on tässä luvassa mainitulla kullanhuuhdonta-alueella yksinoikeus etsiä ja kartoittaa maaperässä esiintyvää kultaa, ottaa talteen ja hyödyntää maaperässä esiintyvää kultaa huuhtomalla sekä ottaa talteen ja hyödyntää huuhdonnan sivutuotteena irtomaasta löytyvät platinahiput sekä jalo- ja korukivet.

#### **Kullanhuuhdonta-alueen tiedot**

Pinta-ala: 6,7 ha  
Alueen nimi: Vapaa pudotus  
Sijainti: Sodankylä, Lismanpalo, Metsähallituksen hallinnoima valtionmaa, metsätalousalue.  
Alueen sijainti ja rajat ilmenevät tämän päätöksen liitetystä kartasta (liite 2)

#### **Päätöksen täytäntöönpano**

Kullanhuuhdentalupaan perustuvat toimenpiteet saa aloittaa, kun siihen oikeuttava lupapäätös on lainvoimainen ja luvassa määrätty vakuus on asetettu. Jos

kullanhuuhdentalupa perustuvat toimenpiteet edellyttävät muualla lainsäädännössä vaadittua lupaa, saa toimenpiteen kuitenkin aloittaa vasta, kun asianomainen lupapäätös on lainvoimainen tai toiminnan aloittamiseen on saatu oikeus asiassa toimivaltaiselta viranomaiselta.

### **Lupamääräykset**

#### *Päätöksen voimassaolo:*

Kullanhuuhdentalupa on voimassa neljä (4) vuotta päätöksen lainvoimaiseksi tulosta.

*Perustelut:* Luvan voimassaoloaika on lain sallima enimmäisaika luvan voimassaolon jatkamiselle, koska kullanhuuhdonnan ei katsota aiheuttavan yleiselle tai yksityiselle edulle sellaista vahinkoja tai haittaa, että luvan voimassaoloaikaa olisi lyhennettävä.

#### *Menetelmät:*

Tämä lupa oikeuttaa koneellisen kullanhuuhdonnan harjoittamiseen lupa-alueella. Vuosittain käsiteltävä maamäärä saa olla enintään 20 000m<sup>3</sup>.

*Perustelut:* Lupahakemuksen mukaisesti. Hakemuksen mukaisen konekaivun suorittamiseen tarvitaan kullanhuuhdentaluvan lisäksi ympäristönsuojelulain ja vesilain mukaiset luvat.

#### *Kullanhuuhdonta-alueen kunnossapito*

Kullanhuuhdonta on rajoitettava välttämättömiin toimenpiteisiin. Kullanhuuhdentaluvan nojalla tapahtuvasta toiminnasta ja muusta kullanhuuhdonta-alueen käytöstä ei saa aiheutua haittaa ihmisten terveydelle tai vaaraa yleiselle turvallisuudelle, olennaista haittaa muulle elinkeinotoiminnalle, merkittäviä muutoksia luonnonolosuhteissa, harvinaisten tai arvokkaiden luontoesiintymien olennaista vahingoittumista, merkittävää maisemallista haittaa tai muille lähistöllä olevien alueiden käyttötarpeille haittaa tai vahinkoa eikä vahinkoa alueella sijaitseville kulttuurihistoriallisesti arvokkaille rakennuksille ja niiden pihapiirille. Kullanhuuhdentaluvan haltijan on pidettävä kullanhuuhdonta-alue sellaisessa kunnossa, että se jatkuvasti täyttää turvallisuuden vaatimukset eikä haitallisia ympäristövaikutuksia aiheudu.

*Perustelut:* Kaivoslaki (621/2011) 24 §.

#### *Poronhoidolle aiheutuvien haittojen vähentäminen*

Kullanhuuhdentaluvan haltijan on merkittävä kaivukuopat heijastinkepin ja kaivukauden päätyttyä peitettävä kuopat. Alueelle ei saa sitoa naruja tai muuta vastaavaa kuoppien merkitsemiseksi. Toiminnassa on huomioitava alueen läheisyydessä sijaitseva porojen kuljetusreitti Sakiaselän poroerotusaidalle. Toiminta on tarvittaessa hetkellisesti keskeytettävä, mikäli toiminta estää kuljetusreitien käytön. Kaivukausi on päätettävä vuosittain 1.10. mennessä.

*Perustelut:* Kaivoslaki (621/2011) 50 §.

Kullanhuudontaluvan nojalla tapahtuvasta toiminnasta ja muusta kullanhuudonta-alueen käytöstä ei saa aiheutua olennaista haittaa muulle elinkeinotoiminnalle eikä muille lähistöllä olevien alueiden käyttötarpeille haittaa tai vahinkoa.

Alue kuuluu Lapin paliskunnan alueeseen. Lupa-alueen läheisyydessä sijaitsee Sakiaselän poroerotusaita, jota käytetään juhannuksen ja heinäkuun puolenvälin välisenä aikana vasanmerkintään ja lokakuun ja tammikuun välisenä aikana porojen erotteluun. Toiminnan ajankohta vaihtelee määräytyen vuotuisten luonnonolosuhteiden mukaan. Lupamääräyksessä mainituilla toimenpiteillä vähennetään kullanhuudonnasta poronhoidolle aiheutuvia haittoja erityisellä poronhoitoalueella. Myös tämän luvan muissa lupamääräyksissä kielletään olennaisen haitan aiheuttaminen muille elinkeinoille sekä määrätään aiheutuneiden vahinkojen ja haittojen korvaamisesta.

#### *Saamelais- ja koltta-asioihin liittyvät määräykset*

Kullanhuudontaluvan haltijan on huolehdittava, ettei toiminnasta yksin tai yhdessä muiden vastaavien lupien tai alueiden muiden käyttömuotojen kanssa aiheudu sellaista haittaa, joka olennaisesti heikentäisi edellytyksiä harjoittaa saamelaiselinkeinoja taikka muutoin ylläpitää ja kehittää saamelaiskulttuuria. Mikäli olennaista haittaa aiheutuu, toiminta on keskeytettävä ja aiheutunut haitta korjattava välittömästi.

*Perustelut:* Alue sijaitsee saamelaisten kotiseutualueella. Annetuissa lausunnoissa esiin tulleet saamelaiselinkeinojen harjoittamiseen ja saamelaiskulttuurin ylläpitämiseen liittyvät yksilöidyt asiat on otettu huomioon tämän luvan lupamääräyksissä.

#### *Kullanhuudontaa koskeva selvitysvelvollisuus*

Kullanhuudontaluvan haltijoiden tulee vuosittain toimittaa Turvallisuus- ja kemikaalivirastolle selvitys talteen otetun kullan ja käsitellyn irtomaan määrästä sekä rakentamisesta kullanhuudonta-alueella ja muusta alueen käytöstä.

Selvityksen tulee sisältää:

- 1) talteen otetun kullan määrä grammoina
- 2) käsitellyn irtomaan määrä irtokuutiometreinä
- 3) käytetyt tutkimus- ja työmenetelmät
- 4) kullanhuudonta-alueella työskentelevien henkilöiden määrä henkilötyöpäivinä
- 5) työskentelyaika kullanhuudonta-alueella
- 6) tehdyt maisemointi- ja jätehuoltotoimenpiteet

Selvitys on jätettävä kaivukautta seuraavan vuoden maaliskuun loppuun mennessä.

*Perustelut:* Kaivoslaki (621/2011) 28 §, asetus kaivostoiminnasta (391/2012) 9 §.

#### *Kaivannaisjätteen jätehuoltosuunnitelma ja sen noudattaminen*

Kullanhuuhdontaluvan haltijoiden on noudatettava viranomaiselle toimittamaansa kaivannaisjätteen jätehuoltosuunnitelmaa.

*Perustelut:* Kaivoslaki (621/2011) 25 §. Kullanhuuhtoja on velvollinen huolehtimaan maa- ja kivennäisjätteen synnyn ehkäisemisestä, sen haitallisuuden vähentämisestä sekä jätteen hyödyntämisestä tai käsittelemisestä.

#### *Vakuus*

Kullanhuuhdontaluvan haltijan on asetettava 6000 euron suuruinen pankkitalletusvakuus Turvallisuus- ja kemikaalivirastolle kaivoslakiin perustuvasta toiminnasta aiheutuneen vahingon ja haitan korvaamista sekä kaivoslain mukaisten jälkitoimenpiteiden suorittamista varten.

*Perustelut:* Kaivoslaki (621/2011) 107 §

Vakuus määräytyy kaivumenetelmän ja alueen ominaisuuksien perusteella. Alueella harjoitetaan konekaivua, vuosittain käsiteltävän maamäärän ollessa enintään 20 000 m<sup>3</sup>. Alue on helposti saavutettavissa.

#### *Ilmoitus kultanhuuhdonta-alueen maastotöistä*

Kullanhuuhdontaluvan haltijoiden on ilmoitettava etukäteen kirjallisesti alueen hallinnasta vastaavalle Metsähallitukselle sekä alueen paliskunnalle ja saamelaiskäräjille kaikista maastotöistä, jotka voivat aiheuttaa vahinkoa tai haittaa. Maastotöitä koskevassa ilmoituksesta on käytävä ilmi:

- 1) töistä vastaavan henkilön nimi sekä yhteystiedot;
- 2) arvioitu maastotöiden aloitusajankohta ja kesto;
- 3) tarkempi selvitys, mitä maastotöitä tehdään sekä mitä työmenetelmiä ja koneita käytetään;
- 4) arvio toimenpiteiden määrästä;
- 5) alueella työskentelevien henkilöiden lukumäärä;
- 6) arvio maastotöiden vaikutuksista ympäristöön;
- 7) tarvittaessa selvitys muista seikoista, joilla voi olla merkitystä.

Maastotöitä koskevaan ilmoitukseen on liitettävä kartta, johon on merkitty alue, jolla maastotöitä tullaan tekemään. Ilmoitus on tehtävä viimeistään kuukautta ennen maastotöihin ryhtymistä.

*Perustelut:* Kaivoslaki (621/2011) 27 §, Asetus kaivostoiminnasta (391/2012) 7 §.

#### *Jälkitoimenpiteet*

Kun kultanhuuhdontalupa on rauennut tai peruutettu, on kultanhuuhdontaluvan haltijoiden saatettava kultanhuuhdonta-alue välittömästi yleisen turvallisuuden vaatimaan kuntoon, poistettava rakennukset ja rakennelmat sekä laitteet, huolehdittava alueen kunnostamisesta

ja siistimisestä sekä saatettava alue mahdollisimman luonnonmukaiseen ja maisemallisesti tyydyttävään tilaan. Kullanhuuhdontaluvan haltijoiden on tehtävä viipymättä kirjallinen ilmoitus Turvallisuus- ja kemikaalivirastolle ja Metsähallitukselle, kun edellä mainitut toimenpiteet on saatettu loppuun. Ilmoitus on kuitenkin tehtävä viimeistään vuoden kuluttua luvan raukeamisesta tai peruuttamisesta. Ilmoituksen tulee sisältää tieto jälkitoimenpiteiden päättymispäivästä sekä kuvaus toteutetuista jälkitoimenpiteistä.

*Perustelut:* Kaivoslaki (621/2011) 29 §.

#### *Korvaus alueen hallinnasta vastaavalle viranomaiselle*

Kullanhuuhdontaluvan haltijoiden on suoritettava Metsähallitukselle vuotuista korvausta 50 euroa hehtaarilta. Kullanhuuhdontakorvaus on ensimmäiseltä vuodelta maksettava viimeistään 30 päivänä siitä, kun kullanhuuhdontalupa on tullut lainvoimaiseksi tai kaivosviranomaisen on antanut määräyksen päätöksen täytäntöönpanosta muutoksenhausta huolimatta. Seuraavina vuosina korvaus on maksettava viimeistään 15 päivänä maaliskuuta.

*Perustelut:* Kaivoslaki (621/2011) 102 §

#### *Vahinkojen ja haittojen korvaaminen kullanhuuhdonta-alueella*

Kullanhuuhdontaluvan haltijan on korvattava kullanhuuhdonta-alueella tapahtuvasta kaivoslakiin perustuvasta toiminnasta aiheutuneet vahingot ja haitat, jollei jonkin toimenpiteen osalta korvauksesta toisin säädetä.

*Perustelut:* Kaivoslaki (621/2011) 103 §.

#### *Luvan muuttaminen*

Mikäli kullanhuuhdonta koskevien toimenpiteiden määrässä, laadussa tai aikataulussa tapahtuu sellainen muutos, että lupamääräyksiä on tarpeen tarkistaa, on luvanhaltijan haettava kullanhuuhdontaluvan muuttamista kaivosviranomaiselta.

*Perustelut:* Kaivoslaki (621/2011) 69 §.

#### *Luvan jatkaminen*

Mikäli luvan voimassaoloa halutaan jatkaa, tulee hakemus luvan voimassaolon jatkamiseksi toimittaa kaivosviranomaiselle viimeistään kaksi kuukautta ennen luvan voimassaolon päättymistä. Hakemukseen tulee liittää lupaharkinnan kannalta tarpeelliset ja luotettavat selvitykset alueella harjoitetun toiminnasta ja siitä, että alueella on edelleen edellytyksiä löytää kultaa.

*Perustelut:* Kaivoslaki (621/2011) 66 §, asetus kaivostoiminnasta (391/2012) 27 §.

#### *Rakentaminen*

Kullanhuuhdontalupa ei oikeuta rakentamiseen.

*Perustelut:* Kaivoslaki (621/2011) 26 §. Lupahakemuksessa ei ole haettu lupaa rakentaa kullanhuuhdonta-alueelle lain tarkoittamia rakennuksia.

### *Maastoliikenne*

Kullanhuudonta-alueella ja sen ulkopuolella tapahtuva maastoliikenne edellyttää maastoliikennelain mukaisen luvan maanomistajalta.

*Perustelut:* Maastoliikennelaki (1710/1995) 2 luku 4§

### **Lupahakemuksen käsittely**

#### *Lupahakemuksesta tiedottaminen*

Turvallisuus- ja kemikaalivirasto on tiedottanut hakemuksesta kuuluttamalla siitä 30 päivän ajan Turvallisuus- ja kemikaaliviraston sekä Sodankylän kunnan ilmoitustauluilla. Lausunnot ja mielipiteet on tullut toimittaa viimeistään 19.12.2016.

#### *Lausuntopyynnöt ja lausunnot hakemuksesta*

Hakemuksesta on lähetetty lausuntopyynnöt ja saatu lausunnot seuraavasti:

1) Turvallisuus- ja kemikaaliviraston lausuntopyyntö Lapin paliskunnalle 17.11.2016

Lapin paliskunta ei ole antanut lausuntoaan hakemuksesta

2) Turvallisuus- ja kemikaaliviraston lausuntopyyntö Metsähallitukselle 17.11.2016

Metsähallituksen lausunto 22.11.2016

Tukes on pyytänyt Metsähallitukselta lausuntoa asiassa pyytää kaivoslain (621/2011) 37 §:n nojalla Metsähallitukselta lausuntoa oheisesta kullanhuudontaluvan hakemuksesta HL2015:0013.

Tukes pyytää lausuntopyynnössään myös Metsähallituksen perusteltua näkemystä alueen hallinnasta vastaavana viranomaisena hakemuksen mukaisen toiminnan vaikutuksesta saamelaiden oikeudelle alkuperäiskansana ylläpitää ja kehittää kieltään ja kulttuuriaan, huomioiden alueen läheisyydessä olevat muut vastaavat luvat ja muut maankäyttömuodot.

Kullanhuudonta-alue sijaitsee Metsähallituksen hallinnoimalla metsätalousalueella ja on metsätaloustoimien piirissä. Hakemusalueen pinta-ala on noin 6,7 ha ja vuosittainen koneellisesti käsiteltävä maamäärä on enintään 20 000 m<sup>3</sup>. Voimassaoloajaksi esitetään neljää vuotta, mutta hakemuksen kohdassa 3.1. aikataulu on laadittu kymmeneksi vuodeksi. Koneelliseen kullanhuudontaan tarvittavaa ympäristölupaa ei ole voimassa.

Alue on Lokka-Koitelainen-Kevitsa osayleiskaavassa metsä- ja porotalousvaltainen alue (M). Kaava ei rajoita haetun kaltaista toimintaa.

Alue sijaitsee poronhoitolain tarkoittamalla (848/1990) erityisellä poronhoitoalueella Lapin paliskunnassa ja saamelaiskäräjistä annetun lain (974/1995) 4 §:ssä tarkoitetulla saamelaisten kotiseutualueella.

Metsähallituksella ei ole tällä hetkellä tiedossa ko. alueen lähistöllä nykyistä maankäyttöä muuttavia suunnitelmia. Hakemusalueen läheisyydessä ei ole matkailun yritystoimintaa eikä erityistä virkistyskäyttöä.

Alueella on harjoitettu metsätaloustoimintaa pitkään. Nykyisellään kullanhuuhdonta-alueen ympäröivät metsämaat ovat nuorta ja keski-ikäistä mäntyä kasvavaa kuivan ja kuivahkon kankaan kasvatusmetsää ja uudistusaloja. Uudempia kasvatus- ja uudistushakkuita hakemusalueella on ollut v. 2003-2013. Alue on luontaisesti uudistuvaa. Keskeinen osa hakemusalueetta on metsätaloustoiminnan ulkopuolista puustoista aluetta, jonka on tarkoitus jäädä kokonaan hakkuiden ulkopuolelle luonnontilaan.

Kullanhuuhdontaluvan haltija on kaikilta osin vastuussa Metsähallitukselle ja kolmannelle osapuolelle kaivutoiminnasta mahdollisesti aiheutuvista vahingoista. Kullanhuuhdonta-alueilla luvan haltija on velvollinen korvaamaan Metsähallitukselle aiheuttamansa puustovauriot. Polttopuiden ottoon saa maksullisen luvan.

Kullanhuuhdontaan tarvittavan maastoliikenneluvan saa tarvittaessa Metsähallitukselta. Huuhdonta-alueen ulkopuolelle sijoittuvaan majoittumiseen tulee hakea lupa Metsähallitukselta. Hakija on ilmoittanut hakemuksessaan, ettei rakentamistarvetta ole. Tällä hetkellä Metsähallituksella ei ole tiedossa, että hakemusalueella olisi uhanalaisten kasvien ja eläinten esiintymiä, petolintujen pesintää tai tunnettuja kulttuuriperintökohteita. Alueelta tai sen välittömästä läheisyydestä ei ole kartoitettu muinaismuistolain (17.6.1963/295) suojaamia muinaisjäännöksiä tai muita kulttuuriperintökohteita. Jos maata kaivettaessa tai muuta työtä suoritettaessa tavataan kiinteä muinaisjäännös, on työ muinaisjäännöksen kohdalta heti keskeytettävä ja ilmoitettava kohde Museovirastolle tarpeellisia toimenpiteitä varten. Ilman muinaismuistolain nojalla annettua lupaa kiinteän muinaisjäännöksen kaivaminen, peittäminen, muuttaminen, vahingoittaminen, poistaminen ja muu siihen kajoaminen on kielletty. Myös muut alueella mahdollisesti olevat kulttuuriperintökohteet, kuten vanhat kullankaivun historiaan liittyvät jäännökset, tulee ottaa huomioon maankäytössä. Metsähallitus toteaa kuitenkin, että tällä hetkellä Metsähallituksen tiedossa ei ole em. kohteita hankkeen alueella, mutta että Metsähallitus ei tule myöskään tekemään alueella maastokartoituksia ko. hankkeen johdosta. Metsähallitus ei täten sitoudu tällä lausunnollaan vastuuseen alueen mahdollisista kartoittamattomista ja vielä löytymättömistä kohteista. Luonnonsuojelu- ja vesilain viranomaisvalvonnasta alueella vastaa Lapin ELY-keskus. Tarkemmat tiedot mainituista alueen vesiluontotyypeistä, suojelualueista, rauhoitetuista ja suojelluista kohteista ja lajeista sekä haetun toiminnan vaikutuksista niihin antaa Lapin ELY-keskus.

Kalaston osalta Metsähallitus muistuttaa, että kullanhuuhdonta on huomattava vesistöihin suoraan vaikuttava maankäyttömuoto. Kalaston osalta kaivutoiminta tulee järjestää siten, ettei alapuoliseen vesistöön pääse kalastolle ja muulle vesiluonnolle haitallisessa määrin

liettymistä aiheuttavaa mineraaliainesta eikä ravinteita. Maa-aineksien pääsy alapuoliseen vesistöön voidaan estää riittävällä veden kierrätyksellä ja saostusaltailla.

Metsähallitus pyytää muistuttamaan kaivajaa seuraavista asioista mahdollisen luvan myöntämisen yhteydessä:

- Kaivutoiminta tulee tapahtua siten, että alapuoliseen vesistöön ei pääse liettymistä ja rehevöitymistä aiheuttavaa mineraaliainesta eikä ravinteita.
- Kaivukauden päättyessä jyrkät kaivantojen reunat on luiskattava. Reunat on myös merkittävä maastoon riittävän näkyvästi porotaloutta haittaamattomalla tavalla.
- Tiestön käyttöä koskee laki yksityisistä teistä (15.6.1962/358) ja tiestön käytöstä päättää tienpitäjä. Ko. tapauksessa tienpitäjä on Metsähallitus alueelle johtavan tiestön kulkiessa Metsähallituksen hallinnassa olevalla valtionmaalla. Kullanhuudontalupa ei anna suoraan oikeutta tiestön käyttöön. Metsähallitus ei yleensä rajoita teillään kevyttä liikennettä, mutta raskaisiin kuljetuksiin on oltava Metsähallituksen lupa. Alueella oleva Metsähallituksen metsäautotiestö on heikkokuntoista. Metsähallitus ei vastaa tiestön huonosta kunnosta ihmisille ja kalustolle mahdollisesti aiheutuneista vahingoista. Raskaiden kuljetusten ja muun liikennöinnin mahdollisesti aiheuttamat vauriot tiestölle tulee aiheuttajan korvata.

Hallituksen esityksessä kaivoslaista todetaan, että arvioinnissa olisi lähinnä tarpeen kiinnittää huomiota saamelaiskulttuurin kannalta tärkeään pidettävään poronhoitoon kohdistuviin vaikutuksiin.

Metsähallitus arvioi, ettei porotalouden rakenteille kyseessä olevassa tapauksessa aiheudu haittaa, koska Lapin paliskunnan Sakiaselän poroaita on lupahakemuksen kohteena olevasta alueesta noin kahden kilometrin päässä ja aidan siuloja ei ole lupahakemusalueella eikä välittömässä lähiympäristössä.

Korkeimman hallinto-oikeuden päätöksessä 4.2.2015 (taltionumero 275, Saamelaiskäräjien valitus ympäristölupa-asiassa, joka koski koneellista kullankaivua) todetaan seuraavasti: "Nyt puheena olevassa asiassa on kysymys pienessä mittakaavassa tapahtuvasta kullankaivusta alueella, jota käytetään tähän tarkoitukseen vain osa vuotta ja silloinkin tiukkojen lupamääräysten puitteissa. Sanotulla toiminnalla ei aiheuteta haittaa saamelaiskulttuurille ja vaikutukset saamelaisten perinteiselle elinkeinolle, kuten poronhoidolle, kalastukselle, metsästykselle tai ympäröivälle luonnolle jäävät hyvin paikallisiksi". KHO:n päätöksen kohteena oleva kullanhuudontalupahakemus on HL2012:0057, Midas 2 ja pinta-alaltaan 3,4 ha.

Viitaten edellä mainittuun korkeimman hallinto-oikeuden päätökseen sekä po. kullanhuudontahakemusalueen vähäiseen pinta-alaan ja ympäröivän alueen muuhun maankäyttöön Metsähallitus arvioi, ettei toiminnasta aiheudu haittaa yksittäisenä kohteena

saamelaiskulttuurin harjoittamiselle. Puheena olevan luvan ja ympärillä olevien muiden kullanhuuhdentalupien yhteisvaikutuksella voi olla paikallisesti jonkin verran haittaa porotaloudelle.

3) Turvallisuus- ja kemikaaliviraston lausuntopyyntö Sodankylän kunnalle 17.11.2016

Sodankylän kunnan lausunto 8.12.2017

Alueella on voimassa Lokka-Koitelainen-Kevitsa osayleiskaava. Yleiskaavassa alueeseen kohdistuu metsä- ja porotalousvaltaisen alueen (M) kaavamerkintä.

Sodankylän kunnalla ei ole huomautettavaa kullanhuuhdentalupahakemuksen HL2015:0014 johdosta.

4) Turvallisuus- ja kemikaaliviraston lausuntopyyntö Lapin elinkeino-, liikenne- ja ympäristökeskukselle 17.11.2016

Lapin elinkeino-, liikenne- ja ympäristökeskuksen lausunto 4.1.2017

Turvallisuus- ja kemikaalivirasto (Tukes) on pyytänyt kaivoslain (621/2011)37 §:n nojalla Lapin ELY-keskuksen lausuntoa Antti Peroniuksen kullanhuuhdentalupahakemuksista HL2015:0013. Haettu alue sijaitsee Lismanpalossa Sodankylän kunnassa. Kyseessä on uusi toiminta, vaikkakin samalle alueelle on tulossa suurempi kullanhuuhdonta keskittymä.

Lapin ELY-keskuksen tiedossa ei ole mitään luonnonsuojelullisia tai ympäristönsuojelullisia seikkoja, jotka estäisivät kullanhuuhdentaluvan myöntämisen hakemuksen mukaisesti. Konekaivu edellyttää ympäristölupaa, jossa tarkemmin määritellään toiminnalle asetettavat vaatimukset.

5) Turvallisuus- ja kemikaaliviraston lausuntopyyntö Saamelaiskäräjille 17.11.2016

Saamelaiskäräjät on pyytänyt lisäaikaa lausunnon jättämiselle 7.12.2016 ja 12.1.2017

Saamelaiskäräjien lausunto hakemuksesta 27.1.2017

Saamelaiskäräjät huomauttaa, ettei Tukes edelleenkään ole selvittänyt kaivoslain 38 §:n sekä korkeimman hallinto-oikeuden vuosikirjapäätöksen KHO 2014:111 edellyttämällä tavalla kullanhuuhdentaluvan mukaisesta toiminnasta aiheutuvia vaikutuksia yhdessä alueen muun maankäytön ja muiden saman alueen lupahankkeiden kanssa saamelaisten oikeudelle alkuperäiskansana ylläpitää ja kehittää omaa kieltään ja kulttuuriaan mukaan lukien perinteiset elinkeinot. Ilman em. selvitystä ei Tukesilla ole asianmukaisia edellytyksiä arvioida sitä, onko hakemuksessa kuvatulle toiminnalle ollut olemassa kaivoslain 50 §:n tarkoittamia luvan myöntämisen esteitä. Yhteisvaikutusten arvioinnin merkityksen tulisi nyt kyseessä olevien lupahankkeiden arvioinnissa olla erityisen suuri, sillä Lapin paliskunnan sekä erityisesti alapalkisen siidan alueelle, johon lausunnossa käsiteltävät luvat sijoittuvat, on keskittynyt useita kullanhuuhdontaan oikeuttavia lupia, joiden todellisia yhteisvaikutuksia alueen poronhoidolle ja muille saamelaisten perinteisille elinkeinoille ei ole missään vaiheessa selvitetty. Yhteisvaikutusten arvioinnin merkitystä korostaa edelleen se, että kaivosviranomaisen tilannekatsauksen (28.11.2016) mukaan koko Lapin paliskunnan osalta

kullanhuuhdentalupatilanteessa on havaittavissa kasvava trendi sekä se, että samaiselle Lismajoen alueelle kaikista vireillä olevista 7 kullanhuuhdentalupahakemuksesta (ml. nyt lausuttavana olevat) 5 on hakemuksia koneelliselle kullanhuuhdonnalle (Tukesin ylitarkastaja Pasi Molkoselkän sähköposti 16.1.2017). Lisäksi huomionarvoista asiassa on se, että todennäköisesti paineet alueen yhä tehokkaammaksi hyödyntämiseksi kullankaivussa tulevat kasvamaan myös tulevina vuosina koneellisen kaivun päättyessä Lemmenjoen alueella. Lapin paliskunta on menettänyt jo valtavia laidunalueita tekojärvien rakentamisen, metsähakkuiden, lisääntyvän matkailurakentamisen ja kullanhuuhdontoiminnan sekä muun maankäytön vuoksi, eikä niitä ole korvattu uusilla laidunalueilla poronhoidon harjoittamisedellytysten turvaamiseksi.

Saamelaiskäräjät esittää myös lausunnossaan näkemyksensä siitä, 1) millaisia vaikutuksia kullanhuuhdontoiminnasta Lismajoen (vastedes ko. alue) alueella aiheutuisi saamelaisten perustuslaillisille oikeuksille ylläpitää ja kehittää kieltään ja kulttuuriaan, 2) tulisiko näiden vaikutusten valossa kullanhuuhdontoiminnalle myöntää lupia, sekä 3) voidaanko vaikutuksia poistaa lupamääräyksin. Saamelaiskäräjien lausunnolla ei voida korvata kaivoslain 38 §:n mukaista kaivosviranomaisen selvitysvastuuta, kuten myös korkeimman hallinto-oikeuden vuosikirjapäätöksessä KHO 2014:111 todetaan. Saamelaiskäräjät vastustaa kullanhuuhdentalupien myöntämistä ko. alueelle, koska lupahakemuksissa kuvatussa toiminnasta yhdessä alueen muun kullanhuuhdontoiminnan sekä alueen muiden käyttömuotojen (erityisesti metsätalous) kanssa, ottaen huomioon ko. alueen merkitys alueen saamelaisille ja saamelaiskulttuurille, aiheutuisi jäljempänä esitettyin tavoin kaivoslain 50 §:n 1 momentin 1 ja 3 kohtien tarkoittamaa olennaista heikennystä saamelaisten edellytyksiin harjoittaa alueella perinteisiä saamelaiselinkeinoja - erityisesti poronhoitoa ja kalastusta -, sekä huomattavaa haittaa poronhoidolle, joita ei voida lupamääräyksin poistaa. Saamelaiskäräjien näkemyksen mukaan lupia ei tule myöskään poronhoitolain 2 §:n 2 momentin perusteella myöntää lupien mukaisesta toiminnasta poronhoidolle aiheutuvan huomattavan haitan vuoksi.

#### Hakemusten keskeinen sisältö

Kullanhuuhdonta-alueet sijaitsevat Sodankylän kunnassa, Lokan tekoaltaaseen laskevan Lismajoen länsipuolella; hakemusalue HL2015:0017 sijaitsee Lismajoen pohjoisrannalla ja HL2015:0013 n. 400 m etäisyydellä Lismajoesta. Lupahakemus HL2015:0017 koskee lapiokaivua 5 hehtaarin suuruisella alueella, käsiteltävän maamäärän ollessa enintään 50 m<sup>3</sup> vuodessa. Vuosittaiseksi kaivuu-ajaksi on ilmoitettu "sula aika", "juhannuksesta kaivuukauden loppuun". Hakijat hakevat lisäksi rakennuslupaa vessalle, laavulle sekä talveksi poisvietävälle saunalle. Alueelle kuljetaan olemassa olevaa soranottotietä pitkin. Lupahakemus HL2015:0013 taas koskee koneellista kullanhuuhdonta 5 hehtaarin suuruisella alueella, käsiteltävän maamäärän ollessa enintään 20 000 m<sup>3</sup> vuodessa. Hakijan tarkoituksena on kaivaa kultaa käyttäen apuna enintään kahta, enintään 20 tonnin painoista tela-alustaista kaivinkonetta sekä tarvittaessa lisäksi yhtä kaivinkonetta sekä puskutraktoria.

Hakemuksen mukaan prosessissa käytettävä vesi on 100 % kiertovettä ja sen kierrätysnopeus on enintään 2000 l/min – hakemuksesta ei käy ilmi, mistä vesi prosessiin saadaan. Hakemusalueella ei aikaisemmin ole harjoitettu kullanhuuhtontatoimintaa, joten haettava kullanhuuhtontalupa oikeuttaisi koneellisen kullanhuuhtonta-toiminnan harjoittamisen alueella ensi kertaa (vrt. myös Tukesin arvio kullan hyödynnettävyydestä 2.12.2011). Valtaukselle kuljetaan olemassa olevaa metsäautotietä pitkin. Hakemuksesta ei käy ilmi vuosittaista kaivuu-aikaa. Hakija ei hae rakennuslupaa, mutta aikoo tuoda alueelle asuntovaunun majoittumista varten sekä pystyttää umpi- tai avolaavun ruuanlaittoa varten sekä telttasaunan.

Toiminnan vaikutukset saamelaiskulttuuriin

Selvityksen riittävyys toiminnan vaikutuksista saamelaiskulttuuriin

Kullanhuuhtonta-alueet sijaitsevat Sodankylän kunnassa, Lokan tekojärveen laskevan Lismajoen varrella, Metsähallituksen hallinnoimalla valtionmaalla. Kullanhuuhtonta-alueet sijaitsevat saamelaiskäräjälain 4 §:ssä tarkoitetulla saamelaisten kotiseutualueella, jossa saamelaisilla on kieltään ja kulttuuriaan koskeva itsehallinto (perustuslaki 121 § 4 mom.). Kullanhuuhtonta-alueet sijaitsee Lapin paliskunnan alapalkisen siidan porojen laidunalueella, poronhoitolain 2.2 §:n mukaisella erityisesti poronhoitoon varatulla alueella, jossa maata ei saa käyttää sillä tavoin, että siitä aiheutuu huomattavaa haittaa poronhoidolle. Kullanhuuhtonta-alueet sijaitsevat lisäksi Lapin paliskunnan Sakiaselän poroerotusaidan välittömässä läheisyydessä, jossa käsitellään alapalkisen siidan kaikki porot. Kullanhuuhtonta-alueet sijaitsevat niin ikään vuonna 2001 vahvistetussa, oikeusvaikutteisessa Lokka-Koitelainen-Kevitsa -osayleiskaavassa metsä- ja porotalousvaltaisella alueella (M), jonka ensisijaisia käyttötarkoituksia ovat poro- ja metsätalous. Tällaista aluetta ei myöskään kaavamääräysten perusteella saa käyttää muuhun tarkoitukseen, mikäli se sanottavasti haittaa pääasiallista käyttötarkoitusta ja muuttaa sen luonnetta.

Kaivoslain 34.2 §:n mukaan lupahakemuksessa on esitettävä lupaharkinnan kannalta tarpeellinen ja luotettava selvitys:

- 2) hakemuksen kohteena olevasta alueesta ja sen kaavoitustilanteesta sekä alueen käyttöä koskevista rajoituksista ja niiden huomioon ottamisesta;
- 5) toimintaa koskevista suunnitelmista;
- 6) toiminnan ympäristö- ja muista vaikutuksista ottaen huomioon suunniteltujen toimenpiteiden laatu ja laajuus; selvitystä ei kuitenkaan vaadita siltä osin kuin vaaditut tiedot sisältyvät 3 momentin 2 kohdassa tarkoitettuun ympäristövaikutusten arviointiselostukseen. Hallituksen esityksessä kaivoslaiksi, pykälän 2 momentin 2 kohdan yksityiskohtaisissa perusteluissa todetaan, että "Saamelaisten kotiseutualueutta ja erityistä poronhoitoaluetta koskevassa hakemuksessa olisi kyseisiä alueita koskevat säännökset otettava huomioon esitettävissä selvityksissä" (HE 273/2009 vp: 91). Edelleen hallituksen esityksessä todetaan, että "[p]ykälän 2 momentin 6 kohdan nojalla hakemuksessa olisi selvitettävä suunnitelman

mukaisen toiminnan ympäristö- ja muut vaikutukset. Malminetsintälupaa tai kullanhuuhtontalupaa koskevassa hakemuksessa olisi esitettävä tiedot alueen ympäristöstä (esimerkiksi luonnonsuojelualueista ja tärkeistä tai muista vedenhankintakäyttöön soveltuvista pohjavesialueista) sekä alueella harjoitettavasta elinkeinotoiminnasta. Hakemuksessa olisi myös selvitettävä, miten luvan mukaisen toiminnan haitalliset vaikutukset ehkäistäisiin.” (HE 273/2009 vp: 92, korostukset kirjoittajan tekemiä.) Erityisesti lupahakemuksen HL2015:0013 osalta on todettava, että vaikka lupa-alue sijaitsee sekä saamelaiden kotiseutualueella, erityisesti poronhoitoon varatulla alueella että oikeusvaikutteisessa kaavassa metsä- ja porotalousvaltaisella alueella, eikä alueella ole ennestään harjoitettu koneellista kullanhuuhtontaa, hakijan arvion mukaan “[a]lueella ei harjoiteta mitään sellaista toimintaa, joka vähentäisi tai uhkasi alkuperäiskansojen oikeutta toteuttaa kulttuuriaan.” Hakijan mukaan “[p]orot eivät ole toiminnasta ennenkään häiriytyneet, vaan hakeutuvat maakasojen päälle makoilemaan ja syövät mielellään ennallistetuissa paikoissa kasvavaa kortetta ja heinää.” Toiminta ei hakijan mukaan haittaa myöskään kalastusta (“alueella ei ole ollut koskaan kalastusmahdollisuuksia”), keräilyä tai muuta luonnonkäyttöä, eikä muita “saamelaiskulttuurin perinteisiä muotoja”. Hakija ei myöskään anna selvitystä siitä, miten luvan mukaisen toiminnan haitalliset vaikutukset ehkäistäisiin.

Vastaavasti lupahakemuksessa HL2015:0017 todetaan, että “porojen vasaerottelu sattuu samalle ajankohdalle kaivuukauden aloittamisen kanssa. [J]os porot kuljetetaan erotteluun huuhtonta-alueen läpi, niin kaivajat joustavat ja antavat poromiehille täyden työrauhan. - - [K]aivajat eivät aiheuta poromiehille ja saamelaisille haittavaikutuksia vaan päinvastoin teemme kaiken tarvittavan jotta kaikki osapuolet pystyy harjoittamaan toimintaansa haittaamatta toisiaan.” Vaikka hakijat toteavat “joustavansa ja antavansa poromiehille täyden työrauhan” sekä “tekevnsä kaiken tarvittavan, jotta kaikki osapuolet pystyvät harjoittamaan toimintaansa haittaamatta toisiaan”, kiistävät hakijat samalla aiheuttavansa haittaa poronhoidolle (“kaivajat eivät aiheuta poromiehille ja saamelaisille haittavaikutuksia”). Hakijoiden mukaan kullanhuuhtonta ei rasita Lismajokea lainkaan, vaikka huuhtontavesi otetaan Lismajoesta.

Ottaen huomioon lupa-alueiden sijainti, toiminnan laatu sekä alueen käyttöä koskevat em. rajoitukset on hakijoiden selvitystä, erityisesti koneellista kullanhuuhtontaa koskevan lupahakemuksen HL2015:0013 osalta, joka koskee koneellista kullanhuuhtontaa, toiminnan vaikutuksista saamelaiden alkuperäiskansaoikeuksiin sekä niiden huomioon ottamisesta pidettävä kaivoslain 34.2 §:n nojalla riittämättömänä, eikä lupaa siten voida myöntää. Kaivoslain 34, 38 ja 50 §:ien nojalla olisi hakijan tullut hakemuksessaan arvioida toimintansa vaikutuksia saamelaiden alkuperäiskansaoikeuksiin. Luvanhakijan olisi kullanhuuhtontalupaa hakiessaan näytettävä toteen, ettei toiminnasta aiheudu sellaista haittaa, joka muodostaisi luvan myöntämisen esteen. Saamelaiskäräjien arvion mukaan toiminnasta, erityisesti koneellisesta kullanhuuhtonnasta, ko. alueella aiheutuu alla

ilmenevin tavoin yhdessä muiden toimintojen kanssa olennaista heikennystä saamelaisten edellytyksiin harjoittaa perinteisiä saamelaiselinkeinoja taikka muutoin ylläpitää ja kehittää saamelaiskulttuuria sekä huomattavaa haittaa poronhoidolle, minkä vuoksi hakemusta on pidettävä tältä osin puutteellisena, eikä lupaa voida myöntää.

Toiminnan vaikutukset alueen saamelaiseen poronhoitoon

Alueen perinteinen käyttö saamelaisessa poronhoidossa

Lapin paliskunnan kokonaispinta-ala on kaivosviranomaisen ilmoituksen mukaan noin 454 000 ha. Kaivosviranomaisen toimittaman lausuntopyynnön (24.11.2016) mukaan Lapin paliskunnan alueelle sijoittuu 29 lainvoimaista kullanhuuhdontaan oikeuttavaa lupia (yht. noin 137 ha), joista 10 kpl (55 ha) sijaitsee lupahakemuksen HL2015:0017 läheisyydessä (eli 9 kpl lupahakemusten läheisyydessä). Lisäksi Lapin paliskunnan alueella on 36 kpl vireillä olevia lupahakemuksia (kaivosviran-omaisen tilannekatsaus 28.11.2016), joista 5 kpl sijaitsee lupahakemusten läheisyydessä (lausuntopyyntö 24.11.2016). Haetut lupa-alueet sijaitsevat kuitenkin yhden siidan (4 perhettä) porojen laidunalueella, eikä koko paliskunnan porojen laidunalueella. Kaivoslain 50 §:n 1 momentin 1 ja 3 kohtien mukaisten luvan myöntämisen esteiden arvioinnissa kullanhuuhdontatoiminnan vaikutusten arviointi suhteessa paliskunnan kokonaispinta-alaan johtaisikin väistämättä vääriin johtopäätöksiin, sillä hakemuksessa kuvattu toiminta yhdessä alueen muiden vastaavien lupien tai alueiden muiden käyttömuotojen kanssa kohdistuu erityisesti alapalkisen siidan poronhoitoon ja sitä kautta koko paliskunnan poronhoitoon. Näin ollen, jotta kaivoslain 1, 38 sekä 50 §:ssä asetetut velvoitteet täyttyisivät lupaharkinnassa, kullanhuuhdontatoiminnan sekä alueen muiden käyttömuotojen yhteisvaikutuksia poronhoitoon ei voida arvioida ainoastaan paliskuntatasolla. Sen sijaan lupaharkinnassa tulee kiinnittää huomiota sekä ko. alueen siidan että koko paliskunnan edellytyksiin harjoittaa perinteisiä saamelaiselinkeinoja taikka muutoin ylläpitää ja kehittää saamelaiskulttuuria (tässä erityisesti poronhoitoa), ottaen huomioon ao. siidan harjoittamisedellytykset ja niissä mahdollisesti tapahtuvien muutosten vaikutus koko paliskunnan edellytyksiin harjoittaa perinteisiä saamelaiselinkeinoja taikka muutoin ylläpitää ja kehittää saamelaiskulttuuria.

Alapalkisen siida hoitaa porojaan Vuotson kanavan eteläpuolisella, Lokan ja Porttipahdan tekojärvien välisellä alueella, jossa on 24 kpl voimassa olevia lupia sekä 21 kpl vireillä olevia lupahakemuksia (ko. hakemukset mukaan lukien) (yht. n. 11 km<sup>2</sup>). Alapalkisen siidan alueella laiduntaa noin 800-1000 poroa eli neljän saamelaisen ruokakunnan porot, joita hoidetaan yhtenä tokkana. Lismajoen alueella on alapalkisen ja koko Lapin paliskunnan poronhoidolle keskeinen merkitys: Paliskunnan vuonna 2011 peruskorjattu Sakiaselän poroerotusaita johdinaitoineen (joita pitkin porot kuljetetaan erotusaitaan) sijaitsee kullanhuuhdonta-alueen välittömässä läheisyydessä - kullanhuuhdonta-alue sijaitsee johdinaidan suulla. Sakiaselän poroerotusaita on käytössä sekä kesäisin että talvisin. Lismajoen rooli porojen kokoamis- ja kuljetustyössä on korvaamaton. Kesällä porot kuljetetaan sekä nelostien länsi-että itäpuolelta vasanmerkitystä varten Sakiaselän aitaan, jolloin länsipuolelta kootut porot

joutuvat ylittämään Lismajoen. Vasanmerkityksen jälkeen porot jäävät Lismajoen alueelle useiksi viikoiksi, kunnes palaavat luontaisia reittejään takaisin kesälaidunalueelle. Talvisin Lismajoki muodostaa porojen kokoamis- ja kuljetustyössä luonnollisen esteen, jonka avulla porot kuljetetaan Lismajoen vartta pitkin erottelua varten Sakiaselän erotusaitaan. Alue on lisäksi alapalkisen siidan porojen talvilaidunalueetta. Talvella porot kaivavat Lismajoen kuivia jokitorämäkankaita ja kuruja varpuja ja jäkäliä syödäkseen. Myös rykimäaikana porot kokoontuvat kullanhuuhdonta-alueen välittömässä läheisyydessä oleville kangasmaille.

Kullanhuuhdonnan vaikutukset alueen saamelaiseen poronhoitoon

Kullanhuuhdonta- ja -toiminta Lismajoen varressa on jo vaikeuttanut porojen kuljetus- ja kokoamistöitä vasanmerkityksen ja erotusten yhteydessä, sillä kullanhuuhdonta- ja -toiminta on laajentunut ja laajenee edelleen porojen luontaisille kulkureiteille ja -alueille, joita hyödynnetään porojen kokoamisessa ja kuljettamisessa kohti Sakiaselän poroerotusaitaa. Kuten edellä on mainittu, porot ylittävät Lismajoen kesällä ainoastaan tietyistä, niille luontaisista ja turvallisista paikoista, jolloin kullanhuuhdonta- ja -toiminnan laajentuminen yhä laajemmalle alueelle Lismajokivarressa estää lopulta porojen kuljettamisen Sakiaselän aitaan ja siten Sakiaselän erotusaidan käytön. Saamelaisessa poronhoidossa poro ei ole karjatuotannollinen eläin, joka on tottunut ihmiseen, vaan se laidunaa vapaana luonnossa ja etenkin kesällä säikkyi ihmisiä ja ääniä. Näin ollen toimenpiteeksi porojen kulkureittien ja joenylityspaikkojen ja siten Sakiaselän poroerotusaidan käytön turvaamiseksi ei riitä, että jokivarteen jätetään pieni alue tätä varten ja muu alue annetaan kullanhuuhdonta- ja -toiminnan käyttöön. Toimenpiteeksi kullanhuuhdonnasta aiheutuvan olennaisen haitan estämiseksi ei myöskään riitä se, että ”kullankaivajat joustavat ja antavat työrauhan poromiehille vasanmerkitysaikana”, kuten lupahakemuksessa HL2015:0017 todetaan, sillä porot eivät mene kullanhuuhdonta-alueille.

Kuten edellä on mainittu, kullanhuuhdonta-alueet sijaitsevat alapalkisen siidan talvilaidunalueella ja Lismajoen rantatormät ovat korvaamattomia alapalkisen siidan porojen ravinnonsaannille talvella. Lismajoen alueen merkitys porojen talviravintoalueena on korvaamaton, koska alueella ei ole säilynyt vanhoja luppometsiä ja jäkäläkankaita voimakkaan metsätaloustoiminnan vuoksi. Erityisesti koneellisella kullanhuuhdonnalla on tutkimusten mukaan suoria ja pitkäaikaisia negatiivisia vaikutuksia alueen luontotyyppisiin, kasvillisuuteen ja lajistoon - kullanhuuhdonnan on todettu edistävän alkuperäisten lajien korvautumista kulttuurivaikutteisille pihuille ja tienvarsille ominaisilla lajeilla, erityisesti tehokkaasti leviävillä pioneerilajeilla (Lapin ELY-keskus & Metsähallitus 2009). Esimerkiksi Lemmenjoen kansallispuistossa tehdyn tutkimuksen mukaan alueen alkuperäiset luontotyypit ja kasvillisuus tuhoutuvat kokonaan ja paikallinen lajisto ja kasvillisuus muuttuvat pysyvästi koneellisessa kullanhuuhdonnassa, eivätkä konekaivetut alueet vielä kymmenenkään vuoden jälkeen maisemoinnista muistuta luonnontilaista maisemaltaan, luontotyypiltään eikä lajistoltaan. Sen sijaan niin luontotyyppi, kasvillisuus kuin maisemakin olivat edelleen kulttuurivaikutteisia ja vastasivat tyyppiltään lähinnä maa-aineksen

ottoalueita. (Lapin ELY-keskus & Metsähallitus 2009: 57-59.) Talvi-laidunalueilla koneellisen kulanhuudon vaikutukset ovat vieläkin pitkäikäisempiä, sillä esimerkiksi jäkälän kasvu on erittäin hidasta ja siten koneellisesta kulanhuudonnasta johtuvia laidunmenetyksiä voidaan pitää pysyvinä.

Lapin paliskunta on menettänyt valtavia laidunalueita tekojärvien rakentamisen, metsähakkuiden, lisääntyvän matkailurakentamisen ja kulanhuudontatoiminnan sekä muun maankäytön vuoksi, eikä niitä ole korvattu uusilla laidunalueilla poronhoidon harjoittamisedellytysten turvaamiseksi. Sen sijaan Lapin paliskunta on joutunut muuttamaan poronhoitokäytänteitään merkittävästi tekojärvien rakentamisen ja 1960- ja 1970-luvun voimakkaiden metsähakkuiden jälkeen ja saanut laidun-kiertojärjestelmänsä toimimaan merkittävästi muuttuneista olosuhteista huolimatta. Lapin paliskunta tai alapalkisen siida poroineen eivät voi siirtyä muualle porojen ravinnonsaannin varmistamiseksi, mikäli alue annetaan kulanhuudontatoiminnan käyttöön, sillä myös muut paliskunnan alueet ovat jo muussa käytössä ja alueen muu maankäyttö lisääntyy koko ajan. Muun muassa voimakkaat metsähakkuut ja infrastruktuurin merkittävä lisääntyminen Lapin paliskunnan alueella ovat johtaneet paliskunnan luppometsien merkittävän vähenemiseen ja laidunten pirstoutumiseen (ks. Kumpula ym. 2009: kuvat 12 ja 18) ja siten porojen ravinnonsaannin heikkenemiseen. Ainoastaan laidunkiertojärjestelmää sopeuttamalla on kyetty välttämään saamelaisen poronhoitoperinteen muuttuminen alueella suomalaisiksi tarhaporonhoidoksi lisäruokkimisineen. Saamelaisen poronhoidon jatkuvuus alueella kuitenkin edellyttää, ettei paliskunta joudu jatkossakaan enää menettämään lisää laidunalueitaan. Poronhoidolla on keskeinen merkitys alueen saamelaisille, sillä poronhoidon käytänteiden avulla saamen kieli, kulttuuri ja perinteinen tieto siirtyvät sukupolvelta toiselle. Porosta saadaan myös pääosa saamen käsityöissä tarvittavasta materiaalista. Mikäli poronhoidon harjoittamisedellytykset alueella katoavat muun maankäytön vuoksi, katoaa poronhoidon myötä vähitellen myös alueen saamelainen kulttuuri ja kieli.

Tässä yhteydessä Saamelaiskäräjät haluaakin muistuttaa, että kaivoslain 1 §:n mukaan lain tarkoituksen toteuttaminen edellyttää yleisten ja yksityisten etujen turvaamista ottaen erityisesti huomioon:

- 1) kaivostoiminnan harjoittamisen edellytykset;
- 2) kiinteistöjen omistajien ja yksityisten haitankärsijöiden oikeusasema;
- 3) toiminnan vaikutukset ympäristöön ja maankäyttöön sekä luonnonvarojen säästävä käyttö.

Tässä yhteydessä esimerkiksi kohdan 2 haitankärsijöiden oikeusaseman huomioon ottaminen tarkoittaa lähtökohtaisesti sitä, etteivät toiminnasta muille alueen käyttäjille aiheutuvat haitat saa toiminnan seurauksena kasvaa suhteettoman suuriksi toiminnasta saatavaan hyötyyn nähden. Lupaviranomaisen on KHO:n ratkaisukäytännön (KHO 1999:14) mukaan otettava myös huomioon YK:n kansalaisoikeuksia ja poliittisia oikeuksia koskevan kansainvälisen yleissopimuksen (KP-sopimus), perustuslain 17 §:n 3 momentti ja

poronhoitolain 2 §:n 2 momentti kaivoslainsäädännön mukaisia viranomaispäätöksiä tehtäessä (HE 273/2009 vp: 203). KP-sopimuksen 27 artiklan mukaan kansallisiin, uskonnollisiin ja kielellisiin vähemmistöihin kuuluvilta henkilöiltä ei saa muun ohessa kieltää oikeutta yhdessä muiden ryhmänsä jäsenten kanssa nauttia omasta kulttuuristaan. Artiklassa tarkoitettu kulttuurikäsite kattaa myös saamelaiskulttuuriin olennaisena osana kuuluvan poronhoidon sekä kalastuksen. (HE 273/2009 vp: 203). KP-sopimuksen toimeenpanoa valvovan YK:n ihmisoikeus-komitea on linjannut, että erilaiset luontoympäristöön vaikuttavat hankkeet saamelaisten kotiseutu-alueella, kuten kaivostoiminta, hakkuut ja muut vastaavat toimet, jotka sellaisenaan eivät muodostaisi KP-sopimuksen 27 artiklan loukkausta, saattavat kuitenkin olla yhteisvaikutuksiltaan sellaisia, että ne heikentävät olennaisesti tai estävät saamelaisia nauttimasta omasta kulttuuristaan. YK:n ihmisoikeuskomitean linjauksen mukaan harkittaessa rikkooko toimenpide 27 artiklaa tulee aikaisempien ja muiden suunniteltujen toimenpiteiden vaikutukset ottaa kumulatiivisesti huomioon, kun arvioidaan vireillä olevan hankkeen vaikutuksia saamelaisten kulttuurinsa harjoittamisen mahdollisuuksiin.

YK:n ihmisoikeuskomitean mukaan (KP-sopimus) 27 artikla merkitsee muun muassa velvollisuutta taloudellisten toimenpiteiden suunnittelemiseen ja toteuttamiseen siten, että saamelaisten elinkeinojen, kuten poronhoidon, taloudellinen kannattavuus säilyy (HE 214/2013 vp: 112). Lapin paliskunta on jo sopeutunut merkittäviin laidunmenetyksiin ja saanut laidunkiertojärjestelmänsä ja poronhoito-käytäntönsä suurista muutoksista huolimatta toimimaan. Lapin paliskunta on investoinut pelkästään Sakiaselän poroerotusaidan peruskorjaamiseen yli 50 000 €, rakentamis- ja huoltokustannuksista puhumattakaan, eikä uuden poroerotusaidan ja siihen liittyvien rakenteiden rakentaminen muualle ole mahdollista jo sopeutettujen poronhoitokäytäntöiden ja alueen lisääntyvän muun maankäytön vuoksi. Sen sijaan Tukes on jo vuonna 2011 ko. lupa-alueen vieressä olevan valtauksen 9214 myöntämisen yhteydessä todennut, että kulta alueella voidaan todennäköisesti hyödyntää perinteisin lapiokaivumenetelmin. Siten toiminnanharjoittajan edun toteutumisen kannalta ei ole välttämätöntä sallia koneellista kullanhuuhtontaa alueella, koska toiminnasta aiheutuva haitta alueen saamelaiselle poronhoidolle on suurempi kuin toiminnasta aiheutuva hyöty – lupaa ei voida myöntää intressivertailun perusteella. Mikäli paliskunta joutuu edelleen luopumaan vähäisistä jäljelle jääneistä laidunalueistaan, toimi-maan saatu laidunkiertojärjestelmä murentuu, eikä laidunten kantokyky kykene enää ylläpitämään alueen saamelaisten elintapaa ja kulttuurimuotoa, poronhoitoa. Ottaen huomioon ainoastaan Lismajoen varressa (yht. 17 kpl, jotka vievät noin 1,2 km<sup>2</sup> alueen) ja sen lähistöllä (esim. 5-6 km valtaukselta etelään on yhteensä 23 kpl voimassa ja vireillä olevia kaivoslain mukaisia lupia ja hakemuksia, jotka vievät paliskunnan pinta-alasta yhteensä noin 9,5 km<sup>2</sup> alue), sekä koko Lapin paliskunnan alueella voimassa sekä vireillä olevat kaivoslain mukaiset luvat ja hakemukset (kaivosviranomaisen 28.11.2016 tilannekatsauksen mukaan yht. 63 kpl) - puhumattakaan niiden vaikutusalueista tai muista maankäyttömuodoista - on selvää, että saamelaiselle poronhoidolle aiheutettu olennainen

haitta on jo saavutettu, eikä uusia koneellisen kullanhuuhdon lupia voida enää myöntää ko. alueelle. Lismajoella on keskeinen merkitys paitsi Lapin paliskunnalle ja erityisesti alapalkisen siidalle, jonka porojen laidunalue Lismajoen ympäristö on. Alapalkisen siidan laidunalue käsittää hyvin pienen alueen Vuotson kanavan eteläpuolisen alueen tekojärvien välissä ja siten kullanhuuhdon lupien myöntäminen koneelliselle kullanhuuhdon ko. alueella voi tarkoittaa neljän saamelaisen ruokakunnan elinkeinon loppumista ja siten lopun alkua perheiden saamen kielelle ja kulttuurille. Näin ollen koneellinen kullanhuuhdonta ko. alueella aiheuttaisi kaivoslain 50 §:n 1 ja 3 kohdissa tarkoitettua olennaista heikennystä ja huomattavaa haittaa, jota ei Saamelaiskäräjien arvion mukaan voida poistaa lupamääräyksin ottaen huomioon lupahakemuksen sijainti ja merkitys alueen saamelaisille ja saamelaiskulttuurille.

Ottaen huomioon kullanhuuhdonta-alueen sijainti ja merkitys alueen saamelaisille sekä koneellisen kullanhuuhdon arvioidut vaikutukset alueen saamelaiskulttuurille ja poronhoidolle, olisi kullanhuuhdon lupien myöntämistä pidettävä myös perustuslain 17.3 §:n sekä YK:n kansalaisoikeuksia ja poliittisia oikeuksia koskevan kansainvälisen yleissopimuksen (KP-sopimus) artiklan 27 vaatimusten vastaisena. Saamelaiskäräjät vastustaa kullanhuuhdon lupien myöntämistä em. syistä ja katsoo, ettei olennaista heikennystä ja huomattavaa haittaa voida estää lupamääräyksin kullanhuuhdonta-alueen sijainnin ja merkityksen vuoksi.

Toiminnan vaikutukset alueen muuhun saamelaiseen perinteiseen luonnonkäyttöön  
Alueen muu saamelainen perinteinen luonnonkäyttö  
Lismajoella ja sen ympäristöllä on poronhoidon lisäksi merkitystä alueen saamelaisille kalastus- ja keräilyalueena: Lismajoki on paikallisille saamelaisille tärkeä kalastusjoki (perinteisen tiedon mukaan joesta kalastetaan harria, tammukkaa, ahventa ja haukea), jonka varsilta ja ympäristöstä kerätään myös mm. kenkäheinää ja marjoja.

Toiminnan vaikutukset alueen muuhun perinteiseen luonnonkäyttöön  
Kullanhuuhdon, erityisesti koneellisella, on kiistatta merkittäviä ympäristövaikutuksia. Tutkimusten mukaan koneellisen kullanhuuhdon on todettu mm. muuttavan alkuperäistä kasvillisuutta ja lajistoa sekä heikentävän vedenlaatua ja kalakantojen, erityisesti taimenkannan, elinvoimaisuutta. Kullankaivun vaikutuksia Lemmenjoen kansallispuistossa tehtyjen selvitysten mukaan kullanhuuhdonta on aiheuttanut vesistön rehevöitymistä, kuormitettujen alueiden lajiston monimuotoisuuden alenemista ja jokivesien vedenlaadun heikkenemistä – veden samentumista havaittiin n. 30 kilometrin päässä kullanhuuhdonta-alueiden alapuolella. Viimeksi kesällä 2016 tehtiin Lapin Ely-keskukselle lukuisia ilmoituksia veden samentumisesta kullanhuuhdonta-alueilla sekä Lemmenjoen että Ivalojoen vesistöalueella. Lemmenjoella muun muassa sameus- ja kiintoainepitoisuudet olivat tutkimuksen mukaan kaivutoiminnan vaikutusalueilla 10–50-kertaiset, raudan 2-30-kertaiset ja alumiinin 4-70-kertaiset luonnontilaisiin alueisiin verrattuna. Kullanhuuhdon on

todettu heikentävän kalakantoja ja niiden monimuotoisuutta, sillä pohjan liettyminen tuhoaa lohikaloille sekä siialle ja harjukselle tärkeitä kutu- ja poikastuotantoalueita. Esimerkiksi Vaskojoen taimentuotanto on pienentynyt kullankaivun johdosta. Lemmenjoella kuormitettujen vesialueiden alumiinipitoisuudet olivat niin korkeita, että ne ylittivät kirjolohelle määritetyn LC50-arvon (pitoisuus, jossa 50 % koe-eläimistä kuolee) ja Metsähallitus on todennut, etteivät alueen jokivedet täytä enää talousvedelle asetettuja vaatimuksia. (Lapin ELY-keskus & Metsähallitus 2009.) Metsähallituksen mukaan kaivutoiminnan jatkuminen ja lisääminen vähentää kalakantojen monimuotoisuutta ja vaarantaa osaltaan alkuperäisten kalakantojen selviytymistä. Vastaavasti ELY-keskuksen kalatalousviranomaisen mukaan koneellisen kullankaivun vesistövaikutuksista aiheutuu huomattavaa vahinkoa kalastolle ja kalastukselle ja vaarana on, että arvokalakannan tuottavuus alenee pysyvästi, kun kalasto ei pysty sopeutumaan koneellisen kullankaivun aiheuttamiin, usean sukupolven yli ulottuviin elinympäristössä ja lisääntymisolosuhteissa tapahtuviin haitallisiin muutoksiin. (Pohjois-Suomen aluehallinto-viraston lupapäätös Dnro PSAVI/52/04.08/2011.)

Vaikka kullanhuuhdonnan ympäristövaikutukset ovat laajasti tiedossa, kullanhuuhdonnasta aiheutuvien ympäristövaikutusten ja luontosidonnaisen saamelaiskulttuurin yhteyttä ei tunnusteta tai tunnisteta sen enempää ympäristönsuojelu- kuin kaivoslainkaan mukaisessa lupaharkinnassa. Sen sijaan sekä ympäristönsuojelu- että kaivosviranomaiset ovat miltei poikkeuksetta myöntäneet kaikki haetut luvat, koska ovat katsoneet, ettei luvan myöntämiselle ole lupamääräykset huomioon ottaen laissa tarkoitettua estettä. Koska kullanhuuhdonnasta aiheutuvien ympäristömuutosten vaikutusta saamelaisten alkuperäiskansaoikeuksiin ei todellisuudessa oteta huomioon lupaharkinnassa, vaarana on, että kullanhuuhdonta estää pysyvästi alueen perinteisen luonnonkäytön. Esimerkiksi ympäristö-lupaviranomaisen asettamista lupamääräyksistä huolimatta mm. vesistön pilaantumista ei ole kyetty estämään, vaan mm. kesällä 2016 Lapin ELY-keskukselle tehtiin useita ilmoituksia veden samentumisesta. Esimerkiksi Lemmenjoen kansallispuistossa sijaitsevassa Morgamjärvessä oli elokuussa 2016 veden samentuminen silmin nähtävissä ja Lapin ELY-keskus antoi asiasta huomautuksen Pus-kuäytsin varressa toimivalle kaivospiirille. Ilmoituksia veden samentumisesta on tehty myös Ivalo-joen vesistöalueen kullanhuuhdonta-alueilta, mutta varsinaisiin toimenpiteisiin vesistöjen pilaantumisen ehkäisemiseksi ei ole ryhdytty.

Vaikka kaivosviranomaiset on monissa yhteyksissä tuonut esiin, ettei ole ympäristöasioissa toimi-valtainen viranomaiset, on kaivoslain 3 §:n mukaan kaivoslain mukaisessa lupaharkinnassa noudatettava ympäristönsuojelulakia. Hallituksen esityksessä kaivoslain pykälän 3 yksityiskohtaisissa perusteluissa todetaan, että "[p]ykälässä viitattaisiin niihin keskeisiin muihin lakeihin, joita on noudatettava kaivoslain mukaista lupa- tai muuta asiaa ratkaistaessa sekä harjoitettaessa malminetsintää, kaivostoimintaa ja kullanhuuhdontaa. Pykälässä oleva viittaus muuhun lainsäädäntöön on informatiivinen, eikä kaivoslain

säännöksillä ole mahdollista sivuuttaa muuta lainsäädäntöä” (HE273/2009 vp: 72). Tämän lisäksi myös kaivoslaissa on säädökset, joilla kielletään aiheuttamasta haittaa mm. ihmisten terveydelle, merkittäviä muutoksia luonnonoloissa ja merkittävää maisemallista haittaa (kaivoslain 24 §). Kaivoslain 54 § lisäksi velvoittaa kaivosviranomaista antamaan kullanhuuhdontaluvassa yleisten ja yksityisten etujen turvaamiseksi tarpeelliset määräykset (kaivoslain 54 §). Kaivosviranomaisen ei toistaiseksi ole kuitenkaan asettanut konkreettisia lupamääräyksiä haitan todelliseksi ehkäisemiseksi, vaan edellyttänyt, että 1) kullanhuuhtoja pitää kullanhuuhdonta-alueen ”sellaisessa kunnossa, että se täyttää jatkuvasti turvallisuuden vaatimukset eikä haitallisia ympäristövaikutuksia aiheudu”; 2) ..... (ks. esim. samalle alueelle annettu, lupahakemusta HL2012:0023 koskeva päätös 5.2.2016). Kaivoslain 29 § velvoittaa vastaavasti toiminnanharjoittajaa saattamaan alue mahdollisimman luonnonmukaiseen ja maisemallisesti tyydyttävään tilaan, mutta vedenlaadun tai kalakantojen ennallistamiseen ei kullanhuuhdontaluvassa suoraan velvoiteta. Kaivosviranomaisen asettamaa vakuutta toiminnasta aiheutuneen vahingon ja haitan korvaamista sekä kaivoslain mukaisten jälkitoimenpiteiden suorittamista varten ei myöskään, ainakaan toistaiseksi, ole Saamelaiskäräjien tietojen mukaan käytetty vedenlaadulle ja kalakannoille aiheutuneiden haittojen korvaamiseen tai niiden ennallistamiseen.

Kaivosviranomaisen on kaivoslain 38 §:n nojalla selvitettävä kullanhuuhdontaluvan mukaisesta toiminnasta aiheutuvat vaikutukset saamelaisten oikeudelle alkuperäiskansana ylläpitää ja kehittää omaa kieltään ja kulttuuriaan sekä harkita haittojen vähentämiseksi ja estämiseksi tarvittavat toimenpiteet. Koska saamelaiskulttuuri on luontosidonnaista, on kaivosviranomaisen arvioitava ympäristössä tapahtuvista muutoksista saamelaisten oikeudelle alkuperäiskansana ylläpitää ja kehittää omaa kieltään ja kulttuuriaan aiheutuvat vaikutukset sekä otettava ne huomioon lupaharkinnassa kaivoslain 50 §:n perusteella. Vaikka ympäristöviranomaisen on ympäristölupaharkinnassa toimi-valtainen viranomaisen, on kaivosviranomaisella kaivoslain nojalla velvollisuus huolehtia, etteivät kullanhuuhdontoiminnasta syntyvät ympäristövaikutukset heikennä saamelaisten edellytyksiä ylläpitää ja kehittää kieltään ja kulttuuriaan; saamelaiskulttuuri on luontosidonnaista ja siten ympäristössä tapahtuvat negatiiviset muutokset vaikuttavat heikentävästi myös saamelaiskulttuuriin. Saamelaiskäräjät haluaa lisäksi muistuttaa, että perustuslain 20 §:n mukaan vastuu luonnosta ja sen monimuotoisuudesta, ympäristöstä ja kulttuuriperinnöstä kuuluu kaikille ja että julkisen vallan on pyrittävä turvaamaan jokaiselle oikeus terveelliseen ympäristöön sekä mahdollisuus vaikuttaa elinympäristöään koskevaan päätöksentekoon.

Kullanhuuhdontalupahakemus HL2015:0017 sijaitsee lisäksi Lismajoen varrella ja Lemmenjoella tehtyjen tutkimusten sekä kesän 2016 ilmoitusten johdosta on todennäköistä, että toiminnasta tulee aiheutumaan myös vesistövaikutuksia tulvien ja lisääntyneen sadannan vuoksi. Ottaen huomioon Lemmenjoella tehtyt tutkimustulokset kullanhuuhdonnan vaikutuksista vedenlaatuun ja edelleen vesiluonnon monimuotoisuuteen,

kalastoon ja veden käyttöön talousvetenä, sekä tänä kesänä tehdyt lukuisat ilmoitukset, on lupamääräyksiä pidettävä riittämättömänä varokeinona kullanhuuhdonnasta aiheutuvan ympäristön pilaantumisen ja siten saamelaisten alkuperäiskansaoikeuksille aiheutuvien haittojen ennaltaehkäisemiseksi. Jotta kaivoslain tarkoitus voisi todellisuudessa toteutua lupaharkinnassa, eikä toiminta aiheuttaisi ympäristön pilaantumista ja siten pysyvää olennaista haittaa saamelaisten oikeudelle harjoittaa perinteisiä saamelaiselinkeinoja tai muutoin ylläpitää ja kehittää saamelaiskulttuuria, tulee lupaharkinnassa noudattaa varovaisuusperiaatetta, eikä kullanhuuhdonta-lupaa ko. alueelle tule myöntää. Kuten jo aiemmin on tuotu esille, kullanhuuhdonnalla on tutkittu olevan suoria ja pitkäaikaisia negatiivisia vaikutuksia veden laatuun, vesistöjen pohjaeläimistöön, sekä kalastoon, erityisesti taimen-kantaan. Taimenen esiintymisellä vastaavasti on suuri merkitys uhanalaisen jokihelmisimpukan, eli raakun selviytymiselle, jota saamelaisten perinteisen tiedon mukaan esiintyisi myös Lismajoella (ks. myös Pohjois-Suomen aluehallintoviraston ympäristölupapäätös (PSAVI/12/04.08/2011) koskien ProArctic Miinala Oy:n lupahakemusta Lismajoen varrelle). Pro Arctic Miinala Oy:n lupahakemuksen käsittelyn yhteydessä sekä Saamelaiskäräjät että Lapin ELY-keskus ovat vaatineet, että jokihelmisimpukan esiintymistä Lismajoessa on selvitettävä ennen kuin vesistöissä ryhdytään toimiin, jotka muuttavat joen pohjaa tai/ja vedenlaatua tai lisäävät vesistöön joutuvan kiintoaineksen kuormitusta. Jokihelmisimpukka on luonnonsuojelulain (1096/1996) ja luonnonsuojeluasetuksen (160/1997) mukaan uhanalainen, rauhoitettu ja erityisesti suojeltava laji, sekä Euroopan neuvoston luontotyyppien sekä luonnonvaraisen eläimistön ja kasviston suojelusta annetun direktiivin (97/62/EY) eli EU:n luontodirektiivin liitteen II laji (yhteisön tärkeinä pitämät eläin- ja kasvilaji). Saamelaiskäräjien tiedon mukaan Lismajoessa ei edelleenkään ole tehty jokihelmisimpukkainventointia, mikä tulee tehdä ennen kuin kullanhuuhdontalupia voidaan myöntää. Kaivoslain mukaisessa lupaharkinnassa on otettava huomioon ympäristönsuojelulaki. Ympäristönsuojelulain toteutumiseksi kaivoslain mukaisessa lupaharkinnassa asia on selvitettävä ennen kuin kullanhuuhdontalupia voidaan myöntää.

Saamelaiskäräjät haluaa lisäksi muistuttaa, että Suomi on sitoutunut biologista monimuotoisuutta koskevan yleissopimuksen (BD-sopimus) tavoitteisiin biologisen monimuotoisuuden suojelusta ja kestävästä käytöstä sekä näiden tavoitteiden entistä tehokkaampaan toimeenpanoon hidastaa merkittävästi vuoteen 2020 mennessä biologisen monimuotoisuuden häviämistä. Suomi on sitoutunut BD-sopimuksen artiklojen 8(j) ja 10(c) toimeenpanoon, ja siten perinteisen saamelaisen luonnonkäytön, kuten poronhoidon, keräilyn ja kalastuksen, edellytysten turvaamiseen. Saamelainen perinteinen luonnonkäyttö, kuten kalastus ja luonnonlaitumiin perustuva poronhoito, ylläpitää saamelaisten luonnon monimuotoisuuteen liittyvää perinteistä tietoa ja käytänteitä, joilla on merkitystä biologisen monimuotoisuuden suojelussa ja kestävässä käytössä. Em. tavoitteet on huomioitu kaivoslaissa: kaivoslain tarkoituksena on yhteiskunnallisesti, taloudellisesti ja ekologisesti kestävä kaivostoiminnan edistämisen ohella turvata saamelaisten alkuperäiskansaoikeudet. Mikäli perinteisen saamelaisen luonnonkäytön edellytykset heikkenevät kullanhuuhdonnan

myötä, katoaa myös saamelaisten luontoon ja luonnon monimuotoisuuteen liittyvä perinteinen tieto, jolla on tunnustettu olevan suuri merkitys luonnon monimuotoisuuden suojelun ja kestävän käytön turvaamisessa. Kullanhuuhdonnan mahdollistaminen saamelaisen perinteisen luonnonkäytön, ml. poronhoidon, keräilyn ja kalastuksen, edellytysten kustannuksella olisi myös ristiriidassa kaivoslain tarkoituksen ja BD-sopimuksen sitoumusten kanssa.

#### Lopuksi

Kaivoslain 50 §:n 1 momentin 1 ja 3 kohtien mukaan kullanhuuhdontalupaa ei saa myöntää, jos luvan mukainen toiminta 1) yksin tai yhdessä muiden vastaavien lupien tai alueiden muiden käyttö-muotojen kanssa olennaisesti heikentäisi saamelaisten kotiseutualueella edellytyksiä harjoittaa pe-rinteisiä saamelaiselinkeinoja taikka muutoin ylläpitää ja kehittää saamelaiskulttuuria; 3) aiheuttaisi erityisellä poronhoitoalueella huomattavaa haittaa poronhoidolle.

Saamelaiskäräjien arvion mukaan kullanhuuhdonta ko. alueella aiheuttaisi kaivoslain 50 §:n 1 momentin 1 ja 3 kohdissa tarkoitettua olennaista ja huomattavaa haittaa, jota ei Saamelaiskäräjien näkemyksen mukaan voida poistaa lupamääräyksin lupahakemuksen sijainti ja merkitys huomioon ottaen. Ottaen huomioon kullanhuuhdonta-alueen sijainti ja merkitys alueen saamelaisille sekä kullanhuuhdonnan edellä arvioidut vaikutukset alueen saamelaiskulttuurille (ml. poronhoidolle ja kalastukselle), olisi kullanhuuhdontalupien myöntämistä pidettävä myös perustuslain 17.3 §:n, poron-hoitolain 2.2 §:n, YK:n KP-sopimuksen artiklan 27 vaatimusten sekä BD-sopimuksen sitoumusten vastaisena. Saamelaiskäräjät vastustaa kullanhuuhdontalupien myöntämistä em. syistä ja katsoo, ettei olennaista haittaa voida estää lupamääräyksin kullanhuuhdonta-alueen sijainnista ja alueen merkityksestä johtuen. Näin ollen lupia ei voida myöntää.

Kaivoslain 45 §:n mukaan kullanhuuhdontalupa myönnetään, jos hakija osoittaa, että tässä laissa säädetyt edellytykset täyttyvät eikä luvan myöntämiselle ole tässä laissa säädettyä estettä. Kaivoslain 3 §:n mukaan lupaharkinnassa on sovellettava muinaismuistolakia (295/1963). Hakijoiden mukaan "alueelta ei ole tavattu muinaismuistolain mukaisia muistomerkkejä tai kulttuurijäänteitä" (lupahakemus HL2015:0013), eikä alueella ole muinaismuistolain mukaisia esteitä (lupahakemus HL2015:0017). Saamelaiskäräjät kuitenkin huomauttaa, ettei aluetta ole kattavasti inventoitu, eikä täten edellytyksiä sen toteamiseen, ettei alueella ole muinaismuistolain mukaisia esteitä, ole. Kullanhuuhdontoiminta Lismajoen varressa on alkanut vasta vuonna 2008 ja Saamelaiskäräjien käsityksen mukaan haetut luvat kohdistuvat uudelle alueelle. Ottaen huomioon muinaismuistolain 1 §:n sisältö sekä se, ettei Lismajoen alueella ole Saamelaiskäräjien käsityksen mukaan tehty kattavaa kulttuuriperintöinventointia, on erityisesti koneellista kullanhuuhdonta koskevan lupahakemuksen HL2015:0013 osalta todettava, ettei edellytyksiä luvan myöntämiselle tälläkään perusteella ole. Alue tulee inventoida ennen kullanhuuhdontalupien myöntämistä,

jotta lupaharkinnassa voitaisiin tosiasiallisesti ottaa huomioon muinaismuistolain 1 §:n vaatimukset ja arvioida onko luvan myöntämiselle muinaismuistolain mukaisia esteitä.

Saamelaiskäräjät lisäksi toteaa, että saamelaisten perinteisen tiedon mukaan Lismajoessa esiintyy jokihelmisimpukkaa, joka on luonnonsuojelulain (1096/1996) ja luonnonsuojeluasetuksen (160/1997) mukaan uhanalainen, rauhoitettu ja erityisesti suojeltava laji, sekä Euroopan neuvoston luontotyyppien sekä luonnonvaraisen eläimistön ja kasviston suojelusta annetun direktiivin (97/62/EY) eli EU:n luontodirektiivin liitteen II laji (yhteisön tärkeinä pitämät eläin- ja kasvilaji). Mikäli lupaviranomainen aikoo siitäkin huolimatta, etteivät luvan myöntämisen edellytykset täyty, myöntää hakijalle kullanhuuhdontaluvan, tulee jokihelmisimpukan esiintyminen selvittää ennen luvan myöntämistä. Mikäli lupa myönnetään ennen jokihelmisimpukan esiintymisen todentamista inventoimalla, Saamelaiskäräjät ryhtyy asiassa jatkotoimenpiteisiin. Lisäksi tällöin on järjestettävä asiasta saamelaiskäräjälain 9 §:n mukaiset neuvottelut.

Saamelaiskäräjät vastustaa niin ikään rakentamista kullanhuuhdonta-alueille poronhoidolle aiheutuvien haittojen vuoksi. Kullanhuuhdontaan liittyvä rakentaminen ja maastoliikenne aiheuttavat Lapin paliskunnan ja erityisesti alapalkisen siidan laidunalueiden ylimääräistä kulumista sekä haittaa laidunalueiden käyttöä, koska porot eivät suostu menemään ko. alueille. Rakentaminen voi lisäksi katkaista porojen luontaiset kulku- ja kuljetusreitit, vaikeuttaa poronhoitotöitä sekä kasvattaa poro-miesten kustannuksia, koska porojen koossapitäminen ja kuljettaminen vaikeutuu. Kaivoslain 26 §:n mukaan rakentaminen kullanhuuhdonta-alueella on lähtökohtaisesti kielletty. Kullanhuuhdonta-alueelle saadaan kuitenkin rakentaa rakennus tai rakennelma, jos kullanhuuhtoja osoittaa sen olevan välttämätön kullanhuuhtojen tilapäistä oleskelua ja tarvikkeiden säilyttämistä varten eikä alueen hallinnasta vastaava viranomainen tai laitos vastusta rakentamista perustellusta syyistä. Perusteltu syy voi hallituksen esityksen mukaan olla maisemallinen, aluetta koskevan muun tarpeen tai tarkoituksen huomioon ottaminen etenkin erämaa-alueella ja luonnonsuojelualueella, luonnonsuojeluun liittyvä tai muu näihin verrattava syy (HE 273/2009 vp: 87). Kaivosviranomaisen harkinnassa myös rakennuksen tai rakennelman sijainnilla on merkitystä (HE 273/2009 vp: 88). Kullanhuuhdonta-alueet sijaitsevat erityisesti poronhoitoon varatulla alueella, jossa maata ei saa käyttää sillä tavoin, että siitä aiheutuu huomattavaa haittaa poronhoidolle. Ottaen huomioon kullanhuuhdonta-alueiden läheisyys nelostiehen sekä rakentamisesta aiheutuvat haitat poronhoidolle ei rakentamista voida pitää välttämättömänä, eikä lupaa rakentamiselle voida myöntää.

**Turvallisuus- ja kemikaaliviraston kannanotto lausunnoissa ja muistutuksissa esitettyihin yksilöityihin vaatimuksiin.**

Kullanhuuhdontaan tarvitaan lainvoimainen kullanhuuhdontalupa tai lupapäätöksen yhteydessä kaivosviranomaisen antama kaivoslain 169 §:n mukainen täytäntöönpanolupa ennen toimenpiteiden aloittamista. Kullanhuuhdontalupahakemus ei oikeuta hakijaa

tekemään alueella mitään toimenpiteitä, jotka eivät kuulu jokamiehen oikeuteen. Näin ollen hakemuksen vireilläolo ei oikeuta maankäyttöön eikä siten voi aiheuttaa haittaa saamelaiskulttuurille. Lupamääräyksessä kullanhuuhtonta-alueen kunnossapidosta todetaan, että luvan mukaisesta toiminnasta ei saa aiheutua haitallisia ympäristövaikutuksia.

Kuten päätöksen liitteessä 3 todetaan, on kullanhuuhtontaan oikeuttavien lupien määrä ja sitä kautta toimintaan varatun alueen pinta-ala pienentynyt huomattavasti vuosien 2000 - 2017 välisenä aikana. On totta, että vastoin yleistä kehitystä Lapin paliskunnan alueella kullanhuuhtontalupahakemusten määrä on ollut kasvava viimeisen vuosikymmenen aikana, ollen kuitenkin edelleen varsin vähäinen suhteessa paliskunnan koko pinta-alaan. Liitteestä 3 käy tarkemmin ilmi pinta-alat ja siinä selvitetään myös muuta maankäyttöä kyseessä olevalla lupa-alueella ja sen läheisyydessä sekä paliskunnan alueella. Lisäksi on huomioitava, että kullanhuuhtontaa harjoitetaan lupa-alueilla vain osan vuotta ja koneellisen kullanhuuhtonnan ollessa kyseessä sitä ohjataan kaivoslain mukaisen luvan lupamääräysten lisäksi myös ympäristönsuojelulain ja vesilain mukaisten lupien lupamääräyksillä. Lisäksi on huomioitava, että koko lupa-alue ei ole kokonaisuudessaan saman toiminnan alaisena.

ELY-keskuksen tehtävä on valvoa yleistä etua ympäristö- ja vesiasioissa, tuottaa ja jakaa ympäristöä koskevaa tietoa sekä parantaa ympäristötietoutta, ehkäistä ja torjua ympäristövahinkoja ja -haittoja, huolehtia valtion vesitaloudellisista luvista ja yksityisoikeudellisista sopimuksista sekä huolehtia ympäristö-, vesihuolto- ja vesistötoiden toteuttamisesta. Lapin ELY-keskus on lausunnossaan todennut, että sen tiedossa ei ole mitään luonnonsuojelullisia tai ympäristönsuojelullisia seikkoja, jotka estäisivät kullanhuuhtontaluvan myöntämisen hakemuksen mukaisesti. Lisäksi ELY-keskus on läheistä, Lismajoen varteen sijoittuvaa hakemusaluetta koskevassa lausunnossaan yksityiskohtaisemmin todennut, että alueella ei Hertta-rekisterin Eliöt-tietokannan mukaan (SYKE) ole luonnonsuojelulain 42 §:n nojalla koko maassa rauhoitettujen kasvilajien, 46 §:n uhanalaisten lajien tai 47 §:n erityisesti suojeltavien lajien esiintymiä ja eläinten havaintopaikkoja, eikä luontodirektiivin liitteiden II ja IV lajien esiintymiä ja eläinten havaintopaikkoja.

Kyseessä oleva lupa-alue sijaitsee lähimmillään noin 350 metrin päässä Lismajoesta. Näin ollen voidaan todeta, että lupamääräysten mukaisesti toimittaessa toiminnasta ei aiheudu sellaista seurausta, että sillä olisi vaikutusta, vaikka Lismajoessa esiintyisikin vastoin ELY-keskuksella olevaa tietoa luonnonsuojelulain (1096/1996) ja luonnonsuojeluasetuksen (160/1997) mukaista uhanalaista, rauhoitettua ja erityisesti suojeltavaa lajia, sekä Euroopan neuvoston luontotyyppien sekä luonnonvaraisen eläimistön ja kasviston suojelusta annetun direktiivin (97/62/EY) eli EU:n luontodirektiivin liitteen II lajia.

Edellä mainittu huomioiden kaivosviranomaisen ei katso Saamelaiskäräjien lausunnossa esitettyjä saamelaiskäräjälain 9§:n mukaisia neuvotteluja tarpeelliseksi.

Muut lausunnoissa esitetyt seikat on otettu päätöksessä huomioon lupamääräyksillä.

### **Muistutukset ja mielipiteet**

Muistutuksia ja mielipiteitä ei ole jätetty.

### **Hakijan selitys**

Hakijan selitys 16.2.2017 koskien Saamelaiskäräjien 27.1.2017 antamaa lausuntoa: Kiitän mahdollisuudesta vastata annettuun lausuntoon ja katson, että tämä on osa kaivoslain 38§ mukaista vuoropuhelua, mihin hakija on velvoitettu osallistumaan.

Saamelaiskäräjien 26.1.2017 päivätystä lausunnosta Hangasojan Kulta Oy (myöhemmin hakija) lausuu pyydettyinä vastineenaan seuraavaa:

#### **1. Vaikutus saamelaiskulttuuriin**

Hakija vastustaa Saamelaiskäräjien esittämää yleistä väitettä siitä, että hakijan toiminta yhdessä muiden maankäyttömuotojen kanssa aiheuttaa saamelaisten oikeudelle harjoittaa kieltään ja kulttuuriaan vähäistä suurempaa haittaa.

Kyseisiä haittoja ei olla osoitettu. Esitettyjä yleisiä väitteitä ei voida pitää vaikutuksen tai vaikutusketjujen osoittamisena.

Hakijalla on sellainen käsitys, että Saamelaiskäräjät on laajentanut oikeutensa osallistua kieltään ja kulttuuriaan koskevaan päätöksentekoon kaikille maan- ja luonnonkäytön osa-alueille ja pyrkii saamaan itselleen eräänlaisen veto-oikeuden kaikkeen maan- ja luonnonkäyttöön liittyvään toimintaan, mikä ei varmasti ole ollut lainsäätäjän tavoite.

#### **2. Yhdistetty lausunto**

Saamelaiskäräjät tekee mielellään tämän kaltaisia yhdistettyjä lausuntoja ja valituksia, mitkä ovat hakijoiden oikeusturvan kannalta ongelmallisia.

Esitetyt väitteet on niputettu ja hakijat joutuvat vastaamaan myös sellaisiin väitteisiin, jotka eivät mitenkään koske heitä. Mikäli samassa lausunnossa halutaan välttämättä käsitellä useita hakemusasioita, tulisi sellaisten lausuntojen olla rakenteeltaan sellaisia, että kukin lausuman kohde voisi poimia häntä koskevat argumentit helposti.

Tällä käyttämällä hyvin sekavalla toimintatavalla Saamelaiskäräjät vähentää omaa työmääräänsä ja samalla lisää hakijoiden ja lupakäsittelyn työmäärää.

Hakijan mielestä viranomaisen tulisi vaatia Saamelaiskäräjiltä yksilöidympiä lausuntoja ja hyväksyä yhteislausunnot vain erityisissä tilanteissa, kuten esimerkiksi jos sama hakija hakee

useampaa toisiinsa liittyvää lupa-aluetta, joilla on tarkoitus työskennellä yhtenä kokonaisuutena.

### 3. Kaavamääräykset

Hakija on selvittänyt hakemuksessaan alueen kaavamääräyksiä. Alueen kaava ei estä hakijan suunnittelemaa koneellista kullankaivua.

Minkään kunnan missään kaavamääräyksissä ei ole otettu huomioon kullankaivua, vaan tyyppillisesti kullankaivua harjoitetaan nimenomaan metsä- ja porotaloustoimintaan merkityillä kaava-alueilla, joita Lapissa on huomattava osa.

Kullankaivutoiminnan ei ole nähty missään sanottavasti haittaavan alueen pääasiallista käyttöä.

### 4. Hakuprosessissa annettava tarpeellinen ja luotettava selvitys

Hakija on antanut kaivoslain tarkoittaman ja Tukesin erikseen ohjeistamalla tavalla hyvin täsmällisen selvityksen suunnitelmistaan. Hakijan käsityksen mukaan tässä yhteydessä esitetyt väitteet puutteellisuuksista eivät voi tarkoittaa hakijan hakemuksen puutteellisuuksia millään tavalla, vaan kysymys on yhteislausuntoon liittyvästä väärinkäsityksestä.

Hakija on kuvannut toimintansa vaikutuksia ympäristöön ja osoittanut ne hyvin vähäisiksi. Paikalla äskettäin tehdyt metsän hakkuutoimet ja siihen liittyvät korjuukuljetukset ovat vaikutuksiltaan huomattavan paljon suuremmat ja hakijan toimet katoavat siihen vaikutukseen – ne eivät siis lisää ko. vaikutuksia vaan katoavat sen sisään.

Hakija on kuvannut hakemuksessaan kaivutapansa, mikä nimenomaan on haitallisia vaikutuksia ennakkoon ehkäisevä. Mikä asia tulee hakemuksessa täysin selvästi esille.

### 5. Alueen käyttö porojen kuljetuksessa

Hakija pitää merkittävänä, että Saamelaiskäräjät käsittelevät lausunnossaan laajalti porotaloutta, sillä porotalous on yksityinen intressi, johon liittyen puheoikeutta käyttää yksin paliskunta. Saamelaiskäräjien valvottavana on saamelaiseen kieleen ja kulttuuriin liittyvä yleinen etu ja näitä tehtäviä ei tulisi sekoittaa keskenään.

Hakija on tietoinen siitä, että Saamelaiskäräjien porotalouteen liittyvät lausunnot ovat olleet ristiriidassa paliskunnan esittämien lausuntojen kanssa ja mm. tämän lausunon valmistelija Anni-Helena Ruotsala on väittänyt Hammastunturin paliskunnan poroisännän lausuneen asioita ja tehnyt tästä väitetystä lausumasta johtopäätöksiä ja mm. vaatineen kullankaivun kieltämistä, jotka ko. paliskunta on kirjallisesti yksiselitteisesti kiistänyt.

Yllä esittämillään perusteilla hakija katsoo, että lupaprosessissa porotaloutteen liittyen lausuu paikallinen paliskunta ja mikäli paikallinen paliskunta ei lausu mitään, tulee se nähdä signaalina siitä, että kyseinen lupa-asia ei ole paliskunnan kannalta tärkeä.

Hakija on tietoinen monimutkaisesta Reino Miinalan lupa-prosesseista, jonka pohjalta n. 400 metrin päästä hakijan suunnittelema kohteesta Miinala haki ja lopulta myös sai sekä ympäristöluvan (KHO-päätös) että kullanhuuhtontaluvan (KHO- ja PS-HaO-päätös).

Kaikki näissä prosesseissa lausuttu koskee myös hakijan hanketta ja sitä voidaan käyttää selvittelynä. Selvittelynä se on erityisen painavaa, sillä se on myös oikeudellisissa prosesseissa toteennäytetty.

Lisäksi läheiselle Reino Miinalan kaivupaikalle on tehty useita katselmuksia mm. PS-AVIN, kaivosviranomaisen ja erikseen vielä TEM:n toimesta, joten luonnonarvot yms lienevät hyvin tiedossa. Kyseiseen Miinalan kaivupaikkaan on hakijan alueelta matkaa n. 600 metriä – kaivutapa ja olosuhteet ovat paikoilla samanlaisia. Merkittävin ero on etäisyydessä vesistöön – Miinala kaivupaikasta Lismajokeen on matkaa alle 100, hakijan kaivupaikalta lähimmillään n. 400 metriä, keskimäärin 600 metriä.

Kyseisten prosessien aikana on esitetty kaikenlaista liittyen porojen kuljetukseen, mutta hakija ei ole tietoinen, että missään prosessissa olisi esitetty, että hakijan kaivupaikan kautta olisi esitetty kuljetettavan poroja.

Uhkakuvat siitä, että poronhoitotyö käy mahdottomaksi 2,6 km päässä olevalla poronhoitopaikalla ovat liioiteltuja. Perusteluna hakija esittää Lemmenjoen Aitavaaran tilanteen.

Lemmenjoen Miessillä on merkittävä kullankaivualue (vuositasolla kymmeniä kertoja laajempaa toimintaa kuin mitä hakijan suunnittelema toiminta on) ja poroerotuspaikka aivan vierekkäin (ohjausaidat ulottuvan kullankaivupaikalle ja sen läpi). Kullankaivajat keskeyttävät poromiesten pyynnöstä toimintansa niiden päivien ajaksi, kun poroja ajetaan aitaan. Näin on toimittu jo yli 20 vuoden ajan, eikä ongelmia ole ollut.

Uhkakuvat siitä, että porot eivät ylitä Lismajokea tai ettei Lismajokea voi käyttää aidan apuna ovat erityisen merkillisiä, sillä hakijan toiminta ei tapahdu vesistön äärellä, eikä vaikuta jokeen millään lailla, mikä ilmenee hakemuksesta täysin yksiselitteisesti. Uomaa tai muuten veden kulkua uomassa ei muuteta millään lailla ja porot voivat ylittää joen halutessaan tai olla sitä ylittämättä halutessaan aivan kuten ennenkin.

Hakija on valmis keskeyttämään kaivutoiminnan poromiesten pyynnöstä mikäli joskus poroja ajetaan alueen poikki erotuspaikalle.

Hakija on tietoinen, että kyseistä aitaa ei olla käytetty vasanmerkkaukseen kaikkina vuosina erottelupaikan valmistumisen jälkeen. Hakija on myös tietoinen, että ajo (kultapaikan ohitus) kestää tyypillisesti joitakin tunteja, mikäli sellaista joskus tapahtuisi.

Nämä hakijan ja muiden alueen kullankaivajien havainnot eivät vastaa Saamelaiskäräjien luomia uhkakuvia.

On kohtuutonta vaatia hakijan toiminnan kieltämistä sillä perusteella, että joinakin vuosina voidaan hakijan hakeman alueen läpi ehkä kuljettaa poroja joidenkin tuntien ajan ja tämän mahdollistamiseksi tulee kaikenlainen toiminta kaikkina aikoina ko. alueella kieltää.

Hakija ymmärtää, että porotalous ei näe mielellään mitään muita maan- tai luonnonkäyttäjiä alueellaan, johon porotalous katsoo ilmeisesti omaavansa täydellisen yksinoikeuden. Hakija toivoo, että elinkeinoja pyrittäisiin lupaprosesseissa yhteensovitettamaan täyskieltovaatimusten sijaan.

#### 6. Laidunmaiden väheneminen:

Hakija toteaa, että Saamelaiskäräjän lausunnossa suurennellaan toiminnasta porotaloudelle syntyviä haittoja. Väitteeni todistamiseksi hakija esittää seuraavan laskelman:

Kaivua tapahtuu vuosittain n. 0,5 hehtaarin (= 5000 m<sup>2</sup>) alueella. Tämän verran laidunmaa pienenee vuosittain. Muilta kulta-alueilta tiedetään, että ko. alue on pois laidunkäytöstä vain muutaman vuoden ennen kuin kasvillisuus palautuu. Hakija arvioi, että laidunmaata on väliaikaisesti pois hakijan toiminnan vuoksi Lapin paliskunnan käytöstä yhtä aikaa enintään 2,5 hehtaaria.

Lapin paliskunnan alapalkiselle tästä laidunmenetyksestä syntyvän ansion menetyksen voi arvioida oheisen Lapin kullankaivajain liiton laskelman perusteella paliskunnan kärsimä laitumen pienenemisen arvon on n. 3 euroa vuodessa ja koko toiminnan aikanen tappio on noin enintään kahdenkymmenen euron suuruinen.

Vaikka laskelmassa voi olla pieniä virheitä, porotalouteen kohdistuvan taloudellisen vaikutuksen suuruusluokan se kuitenkin kertoo oikein.

Tosiassa laskelman suurin heikkous on se, että siinä tuottopuoli on laskettu porotalouden kannalta liiankin positivistisesti, sillä poronhoidon kulut ovat selvästi (n. 140%) lihanmyyntituloja suuremmat ja ainoastaan merkittävä julkinen tuki tekee toiminnan kokonaisuudesta tekijälleen kannattavaa.

Erotuksena porotalouden ekonomiaan tulee ottaa huomioon, että hakijan toiminta on kokonaisuudessaan itsensä kannattamaa, ilman yhteiskunnan tukea tehtävää toimintaa toisin kuin porotalous, mikä on täysin yhteiskunnan tukiin perustuvaa toimintaa.

Porotalouden yhteiskunnallisessa arvioinnissa tulisi lisäksi ottaa huomioon ulkopuoliset oheiskulut, kuten porokolareihin liittyvien vakuutusten korvausmäärä, mikä vastaa koko vuotuisen poronlihan myynnin arvoa.

Saamelaiskäräjät antaa myös virheellisen kuvan, että Lapin paliskunta olisi investoinut poroerotuspaikkaan 50 000 euroa. Luonnollisesti sijoitetut varat ovat yhteiskunnan tukia, eikä paliskunnan varoja.

Hakija ei ota tässä kantaa siihen, mihin alueeseen tai mihin ryhmään (tokkakunta tms.) vaikutus tulisi suhteuttaa. Hakija haluaa kuitenkin painottaa, että hänen toimintansa vuosittainen vaikutus on tästä suhteuttamisesta riippumatta absoluuttiselta kooltaan yllä lasketun mukaisesti edelleen vain 3 euroa vuodessa.

Hakija ei voi uskoa Saamelaiskäräjien tässä esittämää väitettä, että kyseisen tokkakunnan toiminta tämän takia tuhoutuu puhumattakaan että siitä lähtisi liikkeelle myös kieleen ja kulttuuriin liittyvä kielteinen kehitys.

Hakija on tietoinen siitä, että porotaloudella on suuria ylilaiduntamiseen, maastoruokintaan, petoeläimiin ja ennenkaikkia tulontuottokykyyn liittyviä ongelmia. Hakija toivoo, että ne ongelmat saadaan ratkaistua, mutta toivoo myös kaivosviranomaisen ymmärtävän, että hakijan hankkeet tai edes kaikki Lapin kullankaivuhankkeet kieltämällä nämä ongelmat eivät ratkea.

Hakijalla on saamelaiskulttuuriin liittyen sellainen käsitys, että Saamelaiskäräjien linja, jossa porotalous on nostettu kaiken muun yläpuolelle, ei ole ollut tehokas kielen ja kulttuurin tukemisessa. Käsitykseni perustuu siihen, että lehtitietojen mukaan saamelaisten poismuutto kotiseudultaan on hyvin suurta ja jopa 70% saamelaisnuorisosta asuu saamelaisalueen ulkopuolella. Voimakkaasti tuettunakaan porotalous ei kykene luomaan elinmahdollisuuksia edes kaikille saamelaisille ja tämä Saamelaiskäräjien aiheutama tilanne – muun maan- ja luonnonkäytön estäminen porotalouden varjolla, on nimenomaan voimistanut tätä negatiivista kehitystä eikä parantanut saamelaisten tilannetta.

#### 7. Kalastus Lismajoella

Esitettyjä kalastukselle syntyviä haittoja hakija pitää täysin tuulesta temmattuina. Hakija perustelee tämän sillä, että kullankaivu ei ole aiheuttanut kalastolle Ivalojokeen laskevien

sivujokien varrella minkäänlaista haittaa. Tämä on todettu alueella tehdyissä kalastustutkimuksissa.

Alueen kullankaivajat eivät ole usean kesän aikana nähnyt Lismajoella yhtään kalastajaa. Hakija ei tietenkään voi väittää, että kalastusta ei ole ollenkaan, mutta kovin laajamittaista se ei ole.

Lemmenjoen kaikkein voimakkaimmin kaivettujen purojen (Miessijoki) alueella on todettu poikastuotannon vähentyneen ja osittain lakanneen, mutta aikuisia kaloja keskellä kaivualueetta on jopa enemmän kuin luonnontilaisissa vastaavissa puroissa. Tämä johtunee pienestä kullankaivun aiheuttamasta ravintolisästä – hyvin kirkkaissa, vähäravinteisissa puroissa kalaston minimitekijä ei todennäköisesti olekaan poikastuotanto vaan ravinto.

Hakijan suunnittelema toiminta on vain sadasosa Miessijoen kaivusta, ja sillä perusteella, että sielläkään ei ole asiasta tullut ongelmaa, hakija uskaltaa ennustaa, että ei niitä Lismajoellekaan synny.

Hakijan toiminta ei tapahdu vesistön ääressä, eikä vaikuta joen veden laatuun. Hakija ei voi kuvitella tilannetta, että hänen kaivupaikaltaan karkaisi vettä 400 – 800 metrin päässä virtaavaan jokeen hiekkamaan läpi, mutta mikäli samenumaa jossain häiriötilanteessa syntyisi, se häviää muutamassa tunnissa ja sen vaikutus kohdistuu luonnollisesti vain kaivupaikaltani alavirtaan, ei koko joen alueelle.

Raakkuja hakija ei ole alueella havainnut, eikä niitä ole havaittu myöskään Kullankaivajain liiton tarkastelussa. Jos alueella on raakkuja (siis Lismajoen alajuoksulla), niin hakijan toiminta ei vaikuta silloinkaan niiden elinympäristöön.

Jos poikkeustilanteessa jokeen tulee samenumaa (minkä kaltaista tilannetta on mahdotonta kuvitella), niin samenuma on samankaltainen kuin mitä porolauma jokea ylittäessään aiheuttaa, eli luonnon omia aineita. Esitetyt epämääräiset väitteet uhanalaisiin eliöihin liittyen eivät ole asiallista argumentointia.

Lismajoki on osittain Lokan tekoaltaan ja Vuotson kanavan alle jäänyt pieni joki. Sen kalasto on alajuoksulla pääasiassa haukea ja ylempänä taimenta. Taimen lienee suurimmaksi osaksi velvoiteistutuksissa istutettua kalaa. Hakijan saaman tiedon mukaan tuolla alueella alkuperäistä kääpiöitynyttä taimenta eli purotaimenta eli tammukkaa tuskin esiintyy, vaan tammukka nimellä kalastetaan alamittaista taimenta.

Hakija on tietoinen siitä, että kullanhuhdantalupaprosessissa Tukes ei voi myöntää minkäänlaisia veden käyttöön liittyviä lupia, vaan hakija tulee hakemaan ko. oikeudet tästä prosessista täysin erillisessä ympäristölupaprosessissa.

#### 8. Saamelainen virkistyskäyttö ja biodiversiteetti

Hakijan suunnittelema toiminta ei vaikuta alueen virkistyskäyttöön, ei saamelaiseen virkistäytymiseen eikä kenenkään muunkaan virkistäytymiseen. Hakija eikä kukaan muukaan kullankaivaja ole havainnut alueella kalastajia, retkeilijöitä, metsästäjiä, sienestäjiä tai marjanpoimijoita kahden kesän aikana. Talvisaikaan hakija ei ole havainnut valtausalueella latuja.

Mikäli näitä toimintoja alueella olisikin tai myöhemmin tulisi, ei hakijan suunnittelema toiminta vaikuta siihen millään lailla. Tähän liittyen muistutuksissa on luotu virheellinen kuva siitä, että hakijan toiminta estäisi ko. toiminnot monen neliökilometrin alueella. Suunnitellun konekaivun pinta-alavaikutus on kuvattu poronhoitoon liittyvässä kappaleessa.

Saamelaiskäräjät aivan oikein siteeraa Suomen allekirjoittamaa BD-sopimusta. Siinä Suomi todellakin sitoutuu biologisen monimuotoisuuden häviämisen torjumiseen. Lausumatta jää, että suurin Lapissa biologista monimuotoisuutta hävittävä tekijä on porotalous nykyisessä ylilaidunnusmuodossaan. On hienoa, että Saamelaiskäräjillä on huoli sinänsä aiheellisesta asiasta, mutta osoite on täysin väärä.

#### 9. Saamelaiskulttuuri

Hakija suunnittelema toiminta ei vaikuta millään lailla alkuperäiskansojen oikeuteen toteuttaa omaa kieltään ja kulttuuriaan. Toiminta ei vaikuta poronhoitoon, metsästyksen, kalastukseen, keräilyyn, käsityöhön eikä niistä johdettuihin moderneihin liitännäiselinkeinoihin, kuten matkailuun.

Alueella aikoinaan tehdyn vesirakentamisen (Lokka ja Vuotson kanava) yhteydessä tehdyt mahdolliset oikeuden loukkaukset eivät liity hakijan hankkeisiin millään lailla.

Hakija ei kiellä sitä, etteivätkö Lapin paliskuntaan kohdistuneet energiateollisuuden tai metsäteollisuuden toimenpiteet olisi olleet aikoinaan merkittäviä, mutta lausunnoissa esitetty ajattelutapa, että olisi jonkinlainen tietty määrä vaikutuksia, jotka olisivat kestettävissä ja tämän määrän olisivat nämä suuremmat toiminnot (energiateollisuus, metsäteollisuus, infra-rakentaminen, matkailu) täyttäneet ja sen takia niihin verrattuna miljoonasosan kokoiselle toiminnalle, kullankaivulle, ei tulisi myöntää lupaa.

Ei voi olla niin, että muut toiminnot voivat vaikuttaa kieleen ja kulttuuriin kuinka paljon vain ja nimenomaan kullankaivu olisi se, mikä on ylimääräistä ja kiellettävää.

#### 10. Kuopat, luiskaus ja kuoppien merkintä

Kaivusvyvyys on alueella vain noin yksi metri. Montut luiskataan tarvittaessa 1:2 suhteessa ja ne merkitään heijastintikuilla mahdollisen talvella tapahtuvan moottorikelkkailun varalta.

### Päätösmaksu

Päätösmaksu on 700 €. Valtion talous- ja henkilöstöhallinnan palvelukeskus lähettää laskun hakijalle.

*Perustelut:* Asetus Turvallisuus- ja kemikaaliviraston maksullisista suoritteista (636/2013)

### Muutoksenhaku

Tähän päätökseen saa hakea muutosta kaivoslain (621/2011) 162 §:n nojalla Pohjois-Suomen hallinto-oikeudelta valittamalla siten kuin hallintolainkäyttölaissa (586/1996) säädetään. Päätöksestä perittävästä maksusta voidaan valittaa samassa järjestyksessä kuin pääasiasta. Valitusaika on 30 päivää tämän päätöksen antopäivästä. Liitteenä olevasta valitusosoituksesta ilmenee, miten muutosta haettaessa on meneteltävä.

### Päätöksestä tiedottaminen

Päätöksestä tiedotetaan kaivoslain (621/2011) 58 §:n mukaisesti. Lupapäätös liitteineen toimitetaan postitse hakijalle. Jäljennös päätöksestä toimitetaan niille, jotka ovat tätä erikseen pyytäneet sekä niille kunnille, ELY-keskuksille ja muille viranomaisille, joille asiasta sen käsittelyn aikana on annettu tieto tai joilta on pyydetty lausunto. Jäljennös päätöksestä toimitetaan myös saamelaiskäräjille ja paliskunnalle.

Päätöksen antamisesta ilmoitetaan niille, jotka ovat tehneet muistutuksen asiassa tai ovat ilmoitusta erikseen pyytäneet, sekä niille asianosaisille, joita asia erityisesti koskee. Päätöksen antamisesta kuulutetaan alueen kunnan ilmoitustaululla.

### Sovelletut säännökset

Kaivoslaki (621/2011)

Asetus kaivostoiminnasta (391/2012)

Asetus Turvallisuus- ja kemikaaliviraston maksullisista suoritteista (636/2013)

### Lisätietoja

Lisätietoja antaa Pasi Molkoselkä, puh. 029 5052 133, [etunimi.sukunimi@tukes.fi](mailto:etunimi.sukunimi@tukes.fi)

Ilkka Keskitalo  
Ylitarkastaja

Pasi Molkoselkä  
Ylitarkastaja

LIITTEET

- Liite 1. Valitusosoitus
- Liite 2. Kartta alueesta (1:10 000)
- Liite 3. Selvitys kullanhuuhtontaluvan myöntämisen esteistä
- Liite 4. Ohjeet vakuuden asettamiseen
- Liite 5. Panttaussitoumus

TIEDOKSI

- Lapin Ely-keskus
- Lapin paliskunta
- Metsähallitus
- Saamelaiskäräjät
- Sodankylän kunta

## VALITUSOSOITUS

### Valitusviranomainen

Päätökseen saa hakea muutosta valittamalla sille hallinto-oikeudelle, jonka tuomiopiirissä pääosa tässä päätöksessä tarkoitettusta alueesta sijaitsee. Toimivaltainen hallinto-oikeus on mainittu valitusosoituksen lopussa. Valituskirjelmä osoitetaan valitusviranomaiselle ja se on toimitettava valitusajassa hallinto-oikeuden kirjaamoon.

### Valitusaika

Määräaika valituksen tekemiseen on kolmekymmentä (30) päivää tämän päätöksen antopäivästä.

### Valitusoikeus

Päätöksestä voivat valittaa ne, joiden etua, oikeutta tai velvollisuutta asia saattaa koskea, sekä vaikutusalueella ympäristön-, terveyden- tai luonnonsuojelun taikka asuin ympäristön viihtyisyyden edistämiseksi toimivat rekisteröidyt yhdistykset tai säätiöt, asianomaiset kunnat, elinkeino-, liikenne- ja ympäristökeskukset ja muut asiassa yleistä etua valvovat viranomaiset, saamelaiskäräjät sillä perusteella, että luvassa tarkoitettu toiminta heikentää saamelaisten oikeutta alkuperäiskansana ylläpitää ja kehittää omaa kieltään ja kulttuuriaan ja kolttien kyläkokous sillä perusteella, että luvassa tarkoitettu toiminta heikentää kolttien alueella kolttien elinolosuhteita ja mahdollisuuksia harjoittaa elinkeinoja.

### Valituksen sisältö

Valituskirjelmässä on ilmoitettava

- 1) päätös, johon haetaan muutosta
- 2) miltä kohdin päätökseen haetaan muutosta ja mitä muutoksia siihen vaaditaan tehtäväksi
- 3) perusteet, joilla muutosta vaaditaan
- 4) valittajan nimi ja kotikunta
- 5) postiosoite ja puhelinnumero, joihin asiaa koskevat ilmoitukset valittajalle voidaan toimittaa

Jos valittajan puhevaltaa käyttää hänen laillinen edustajansa tai asiamiehensä tai jos valituksen laatijana on joku muu henkilö, valituskirjelmässä on ilmoitettava myös tämän nimi ja kotikunta.

Valittajan, laillisen edustajan tai asiamiehen on allekirjoitettava valituskirjelmä, ellei valituskirjelmää toimiteta sähköisesti (telekopiona tai sähköpostilla).

## Valituksen liitteet

Valituskirjelmään on liitettävä

- 1) päätös, johon haetaan muutosta valittamalla, alkuperäisenä tai jäljennöksenä
- 2) asiakirjat, joihin valittaja vetoaa vaatimuksensa tueksi, jollei niitä ole jo aikaisemmin toimitettu viranomaiselle
- 3) asiamiehen valtakirja

## Valituskirjelmän toimittaminen perille

Valituskirjelmän voi viedä valittaja itse tai hänen valtuuttamansa asiamies. Valituskirjelmä liitteineen voidaan myös lähettää postitse, telekopiona tai sähköpostilla. Postiin valituskirjelmä on jätettävä niin ajoissa, että se ehtii perille valitusajan viimeisenä päivänä ennen aukioloajan päättymistä. Hallinto-oikeudessa kirjaamon aukioloaika on klo 8.00–16.15. Sähköisesti (telekopiona tai sähköpostilla) toimitetun valituskirjelmän on oltava toimitettu niin, että se on käytettävissä vastaanottolaitteessa tai tietojärjestelmässä määräajan viimeisenä päivänä ennen virka-ajan päättymistä.

Valittajalta peritään hallinto-oikeudessa **oikeudenkäyntimaksu** 250 euroa. Oikeudenkäyntimaksua ei peritä, jos hallinto-oikeus muuttaa valituksenalaista päätöstä muutoksenhakijan eduksi. Tuomioistuinten ja eräiden oikeushallintoviranomaisten suoritteista perittävistä maksuista annetussa laissa (1455/2015) on erikseen säädetty eräistä tapauksista, joissa maksua ei peritä.

Toimivaltaisen hallinto-oikeuden yhteystiedot muutoksenhakua varten:

### **Pohjois-Suomen hallinto-oikeus**

Käyntiosoite: Isokatu 4, OULU

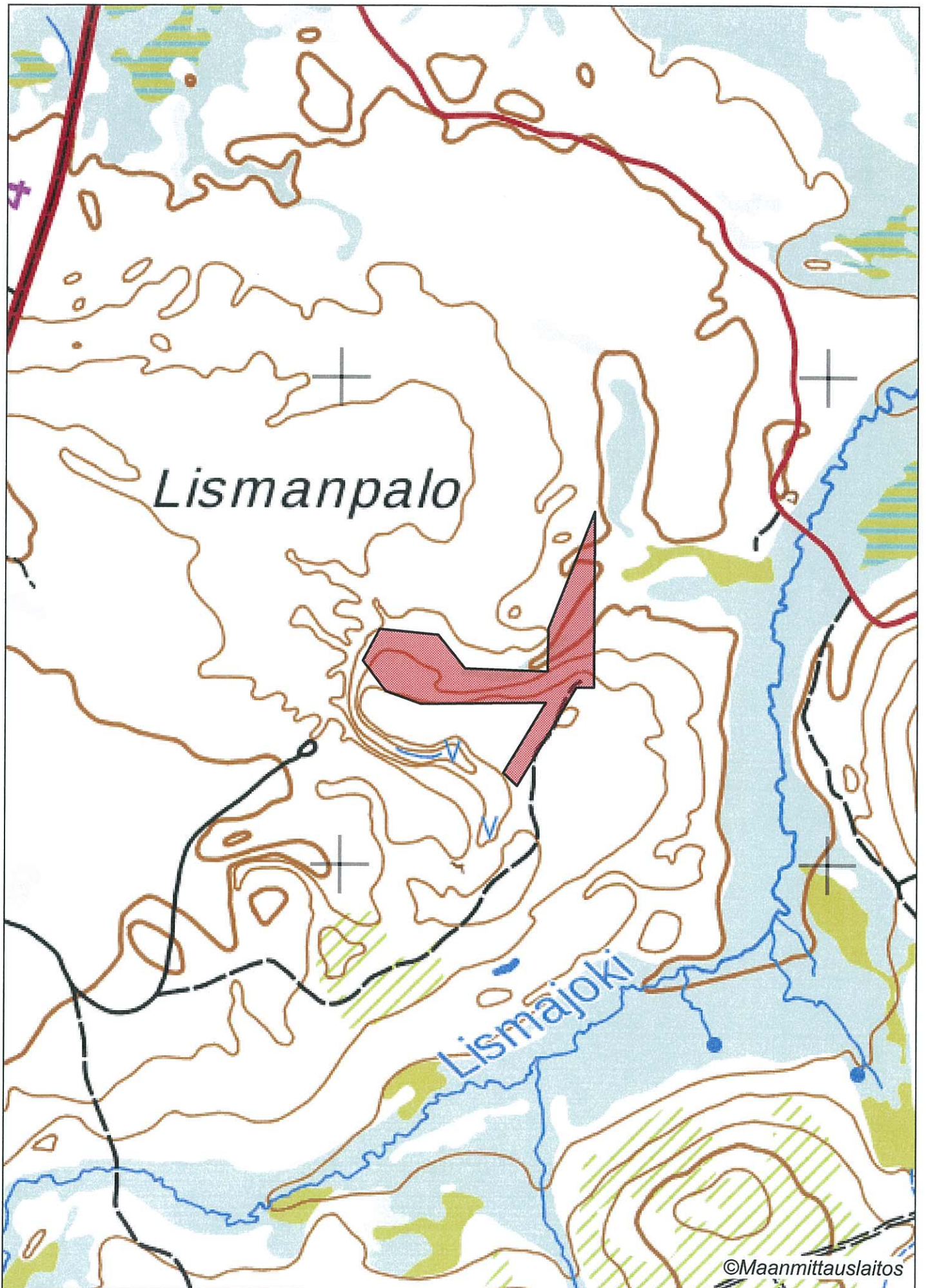
Postiosoite: PL 189, 90101 OULU

Faksi: 029 56 42841

Sähköposti: pohjois-suomi.hao@oikeus.fi

Puhelin: 029 56 42800 (vaihde)

@oikeus.fi



Selvitys kullanhuuhdontaluvan HL2015:0013 mahdollisista myöntämisen esteitä

Yleistä kullanhuuhdonnasta

Kullanhuuhdonta on ollut pienenevä maankäyttömuoto koko 2000-luvun ajan. Esimerkiksi vuonna 2000 kullanhuuhdontaan oikeuttavia lupia on ollut voimassa yli 400, kun tällä hetkellä vastaava määrä on 163. Hakemuksia on vireillä 163. Hakemushetkellä yhteensä 105 hakemusta on jatkohakemuksia voimassa olleille luvulle. Näistä 35 kpl on sellaisia, jotka ovat tarkasteluhetkellä voimassa ja sisältyvät siten sekä hakemuksiin että voimassaoleviin lupiin (lähde: Kaivosrekisteri 22.3.2017). Lisäksi kullanhuuhdontaan varattujen alueiden keskikoko on pienentynyt uuden kaivoslain voimaantulon myötä noin 20 %.

Kullanhuuhdonnan mahdollinen vaikutus saamelaiskulttuuriin selvitetään paliskunnittain, koska poronhoito on tärkeä osa saamelaiskulttuuria ja se on alueiden käytön kannalta herkkä elinkeino. Koska paliskuntien alueet on selkeästi rajattu aidoilla, kaivoslain mukaisen kullanhuuhdonnan vaikutukset saamelaiskulttuurille rajoittuvat pääasiallisesti sen paliskunnan alueeseen, jolla kullanhuuhdontaa harjoitetaan.

Kullanhuuhdontaluvan nojalla ei saa harjoittaa toimintaa, joka vaikuttaa vesistöön. Mikäli tällaista toimintaa on suunniteltu lupa-alueella harjoitettavan, tulee toimintaan olla ympäristö- tai vesilupa. Näissä luvissa toimivaltainen viranomaisena on Pohjois-Suomen aluehallintovirasto.

Lupa-alueen kuvaus

Kullanhuuhdontalupa-alue HL2015:0013 (6,7 ha) sijoittuu Lismanpalon alueelle, Vuotson eteläpuolelle, Lapin paliskunnan alueelle, metsätalousalueelle.

Alue sijaitsee poronhoitolain (848/1990) tarkoittamalla erityisellä poronhoitoalueella ja saamelaiskäräjistä annetun lain (974/1995) 4 §:ssä tarkoitetulla saamelaisten kotiseutualueella. Haettava alue ei sisälly luonnonsuojeluohjelma- tai luonnonsuojelualueisiin, ei myöskään erämaa alueisiin eikä Natura 2000 – suojelualueverkostoon.

Lapin paliskunnan kokonaispinta-ala on noin 454 000 ha. Lapin paliskunnan alueelle sijoittuu 32 kpl kullanhuuhdontaan oikeuttavia lupia, pinta-alaltaan yhteensä noin 125 ha. Lisäksi Lapin paliskunnan alueelle sijoittuu yksi kullanhuuhdontaan oikeuttava kaivospiiri, joka on pinta-alaltaan yhteensä noin 18 ha. Näistä kyseisen lupahakemuksen läheisyyteen (2 km säteellä alueesta) sijoittuu 10 aluetta, jotka ovat pinta-alaltaan yhteensä noin 55 ha. Lisäksi Lapin paliskunnan alueella on voimassa malminetsintään oikeuttavia alueita pinta-alaltaan yhteensä noin 890 ha. Nämä eivät sijoitu hakemusalueen välittömään läheisyyteen.

Haettavan kullanhuuhdonta-alueen läheisyydessä (noin 2 km säteellä alueesta) on vireillä 6 kpl kullanhuuhdonta-hakemuksia (pinta-alaltaan yhteensä noin 38 ha).

Luvan mukaisen toiminnan kuvaus

Alueella on tarkoitus harjoittaa koneellista kullanhuuhdonta, käsiteltävän maamäärän ollessa vuosittain enintään 20 000 m<sup>3</sup>. Luvan mukaiseen toimintaan tarvitaan ympäristösuojelulain mukainen ympäristölupa. Toimivaltainen ympäristölupaviranomaisena on Pohjois-Suomen aluehallintovirasto.

Muut häiritsevät alueiden käyttömuodot hakemuksessa tarkoitetulla alueella ja sen läheisyydessä

Lismanpalon alue kuuluu Metsähallituksen hallinnoimaan metsätalousalueeseen. Metsähallitus ei linjauksensa mukaisesti myy kyseessä olevan alueen läheisyydestä maa-alueita.

Alueen läheisyydessä, valtatie 4:n varrella on sähkölinja ja puhelinkaapeli, itäpuolella radiomastolle varattu 4 ha:n alue, jonne johtaa tie. Uusia vuokrasopimuksia tehtäessä Metsähallitus kuulee alueen paliskuntaa ennen sopimuksen tekemistä.

Näiden lisäksi Metsähallitus on laatinut paliskuntain yhdistyksen kanssa yhteistyösopimuksen, jossa määritellään Metsähallituksen ja paliskunnan yhteistoiminta erilaisten maankäyttömuotojen yhteydessä.

Lupahakemusalueella tai sen läheisyydessä ei ole retkeilytarkoitukseen käytettäviä reittejä tai rakenteita

Lupahakemusalueella ei ole poronhoitoon liittyviä rakennelmia. Alueen lounaispuolella noin 2,3 km:n päässä alueesta sijaitsee Lapin paliskunnan käytössä oleva Sakiaselän erotusaita. Poroaitaan liittyviä siula-aitoja ei myöskään sijoitu alueen läheisyyteen. Porojen mahdollinen kuljettaminen lupa-alueen kautta on huomioitu päätöksen lupamääräyksissä.

Metsähallitus myy metsästyslupia lupa-alueelle ja sen läheisyyteen. Lisäksi paikallisilla asukkailla on vapaa metsästyoikeus alueella. Alueen poronhoito huomioidaan lupametsästyksen mitoittamisessa.

Kun huomioidaan edellä kerrotut tosiseikat, kullanhuhdontaluvassa annetut määräykset ja muualla lainsäädännössä ja muissa luvissa annetut velvoitteet, voidaan todeta, että toimittaessa lupamääräysten mukaisesti kullanhuhdontaluvan HL2015:0013 oikeuttamat toimenpiteet eivät yksin taikka yhdessä muiden vastaavien lupien ja edellä kuvattujen muiden maankäyttömuotojen kanssa heikennä olennaisesti saamelaisten oikeutta harjoittaa kulttuuriaan. Yhteisvaikutusta arvioidessa on huomioitu lausunnoissa esiin tulleet seikat sekä alueiden ja toimintojen kokonaismäärä, sijainti ja toiminta.

Lisäksi alue ja toiminta-aika on rajattu, ja toimintaan tarvittavien lupien lupaehdot niin kyseisellä lupa-alueella kuin läheisyydessäkin turvaavat sen, että toiminnasta mahdollisesti aiheutuvat haitat ovat ajalliselta kestoaltaan ja sijainniltaan rajallisia, eivätkä olennaisesti haittaa saamelaisten oikeutta harjoittaa kulttuuriaan.

Hakija on myös osoittanut olevansa kelpoinen hakemaan kullanhuhdontalupaa ja eikä hakemusalueella ole selvitysten ja saatujen lausuntojen perusteella muitakaan kaivoslaissa mainittuja luvan myöntämisen esteitä.

Aineistoa:

Kaivosrekisterin karttapalvelu ([www.kaivostoiminta.fi/kartta](http://www.kaivostoiminta.fi/kartta))

Retkeilyreitit ja rakenteet (<http://www.retkikartta.fi/>)

Itä-Lapin luonnonvarasuunnitelma (<http://julkaisut.metsa.fi/assets/pdf/mt/mt58-ita.pdf>)

Paliskuntain yhdistyksen ja Metsähallituksen välinen yhteistyösopimus

(<http://www.metsa.fi/documents/10739/58225d52-500f-481c-9cdc-82a6159f4be7>)