

25.1.2024

KUULUTUS

Turvallisuus- ja kemikaalivirasto (Tukes) on kaivoslain (621/2011) perusteella 25.1.2024 hyväksynyt seuraavat kullanhuuhdontalupia koskevat hakemukset.

Luvanhaltija:	Risto Vehviläinen, Maija Vehviläinen
Lupatunnus:	HL2016:0009 ja 2016:0010
Alueen sijainti:	Inarin kunta, Hammastunturin erämaa-alue, Sotajoki

Päätöksiin saa kaivoslain (621/2011) 162 §:n nojalla hakea muutosta valittamalla hallinto-oikeuteen. Päätös katsotaan tulleen tiedoksi saaduksi seitsemän (7) päivän kuluessa päätöksen antopäivästä sitä määräaikaan lukematta. Valitus on tehtävä kirjallisesti 30 päivän kuluessa päätöksen tiedoksisaannista. Valitusaika päättyy 4.3.2024

Päätöksen liitteenä olevasta valitusosoituksesta ilmenee, miten muutosta haettaessa on meneteltävä. Kuulutus ja päätös ovat nähtävänä 25.1.2024-4.3.2024 Tukesin verkkosivuilla osoitteessa <https://tukes.fi/paatokset-ja-kuulutukset/kullanhuuhdontaluvat>

Lisätietoja kaivosasiat@tukes.fi tai puh. 029 505 2263

Risto Vehviläinen

PÄÄTÖS KULLANHUUHDONTALUVAN MYÖNTÄMISESTÄ

Kullanhuuhdentalupahakemus

Hakijat: Risto Vehviläinen, Maija Vehviläinen
Vireilletulopvm: 23.3.2016
Etuoikeuspvm: 23.3.2016
Hakemuksen tarkoitus: Kullanhuuhdonta valtion omistamalla alueella.
Kaivoslain (621/2011) 22 §:n mukaan kullanhuuhdontaan valtion omistamalla alueella on oltava kaivosviranomaisen lupa.

PÄÄTÖS

Turvallisuus- ja kemikaalivirasto **myöntää** kaivoslain (621/2011) nojalla hakijalle kullanhuuhdentaluvan lupatunnuksella HL2016:0009 hakemuksen mukaisesti.

Perustelut: Hakija on osoittanut, että kaivoslaissa (621/2011) säädetty edellytykset täyttyvät eikä kaivosviranomaisen selvityksen perusteella luvan myöntämiselle ole kaivoslaissa säädettyä estettä.
Kaivoslaki (621/2011) 45 § ja 50 §.

Kullanhuuhdentaluvan haltijalla on tässä luvassa mainitulla kullanhuuhdonta-alueella yksinoikeus etsiä ja kartoittaa maaperässä esiintyvää kultaa, ottaa talteen ja hyödyntää maaperässä esiintyvää kultaa huuhtomalla sekä ottaa talteen ja hyödyntää huuhtonnan sivutuotteena irtomaasta löytyvät platinahiput sekä jalo- ja korukivet.

Kullanhuuhdonta-alueen tiedot

Pinta-ala: 6,8 ha
Alueen nimi: Uusi Ruotsalaisten pankki II
Sijainti: Inari, Sotajoella
Alueen sijainti ja rajat ilmenevät tämän päätöksen liitetystä kartasta (liite 2).

Päätöksen täytäntöönpano

Kullanhuuhdentalupaan perustuvat toimenpiteet saa aloittaa, kun siihen oikeuttava lupapäätös on lainvoimainen ja luvassa määrätty vakuus on asetettu. Jos kullanhuuhdentalupaan perustuvat toimenpiteet edellyttävät muualla lainsäädännössä vaadittua lupaa, saa toimenpiteen kuitenkin aloittaa vasta, kun asianomainen lupapäätös on lainvoimainen tai toiminnan aloittamiseen on saatu oikeus asiassa toimivaltaiselta viranomaiselta.

Yhteisvaikutusten arviointi

Kaivosviranomaisen on tehtävä yhteisvaikutusten arviointi, jossa tarkastellaan alueella olevien kullanhuuhdontalupien yhteisvaikutuksia saamelaiden elinkeinoon, saamelaiskulttuuriin sekä poronhoitoon ja muihin maankäyttömuotoihin.

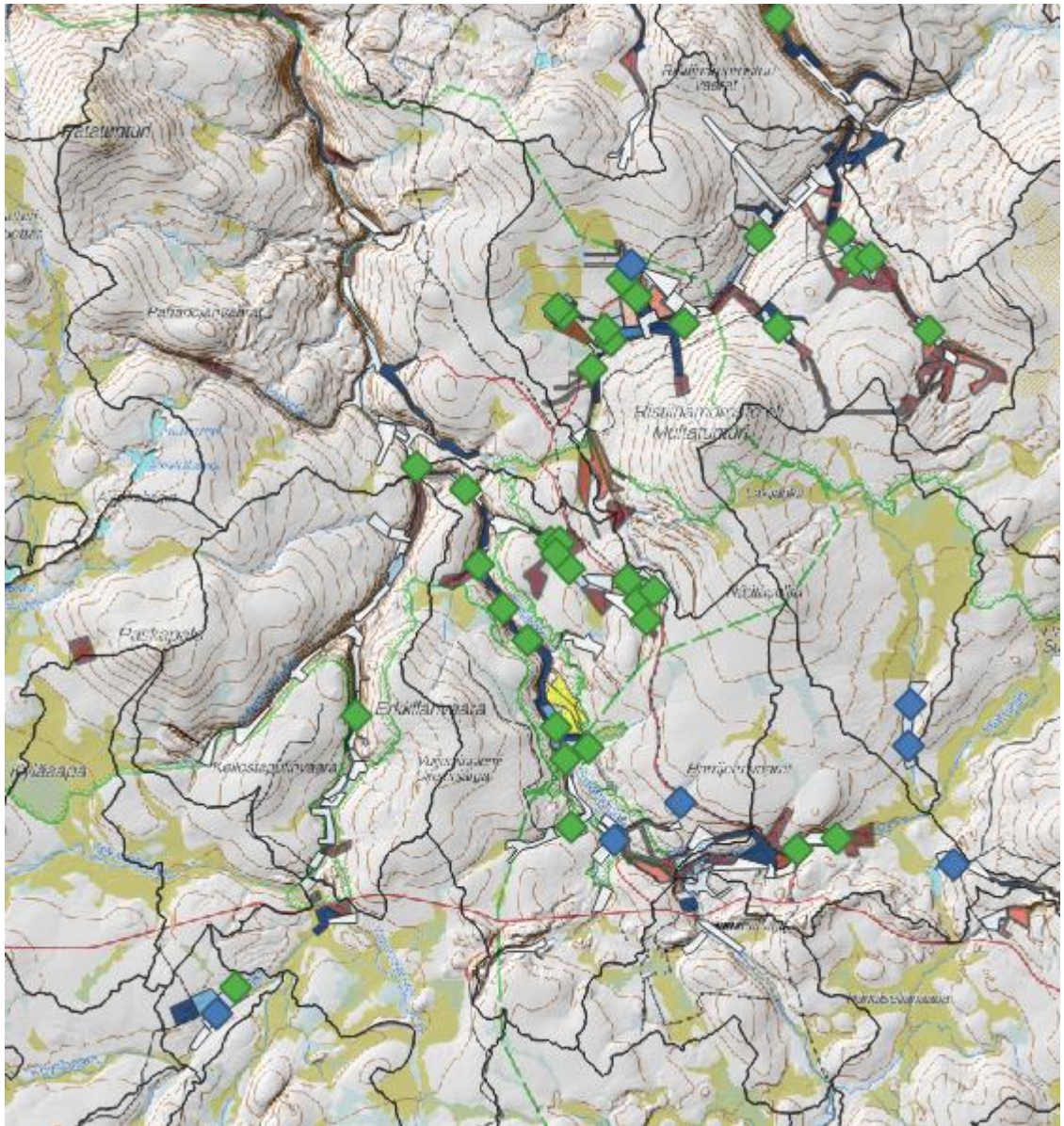
Kyseessä oleva kullanhuuhdontalupa oikeuttaa luvanhaltijan suorittamaan lupa-alueella kullanhuuhdontaa koneellisesti. Hakijan tarkoituksena on käyttää kullan huuhtomiseen yhtä kaivuuyksikköä ja haettu rikastettavan maan määrä on 4000 m³ kaivuukauden aikana. Alueella ei ole voimassa olevaa ympäristölupaa.

Yhteisvaikutuksia arvioidaan Sotajoen valuma-alueella, jonka pinta-ala on n. 22 000 ha. Sotajoen valuma-alue muodostaa yhteisvaikutusten arvioinnin kannalta tarkoituksenmukaisen kokonaisuuden.

1. Nykytilan kuvaus

Sotajoen valuma-alueella on voimassaolevia kullanhuuhdontalupia yhteensä 68 kpl. Niistä 33 kpl ovat ns. lapiolupia ja 35 kpl oikeuttaa koneelliseen kullanhuuhdontaan. Koneellinen kullanhuuhdonta tarvitsee joko ympäristöluvan tai ympäristöilmoituksen, että toiminta voidaan alueella aloittaa. Ympäristölupia on myönnettu Sotajoen alueelle 19 kpl ja ympäristöilmoitus on annettu 4 kpl, joten näiden alueiden voidaan katsoa olevan aktiivisen kaivuun alla.

Kaivosviranomaisen on luvittanut kaikille voimassaoleville luville tarkastelun alla olevalla alueella yhteensä 137 000 m³ vuosittaisen kaivuun. Aktiivisille alueille on kaivosviranomaisen luvittanut 66580 m³ ja aluehallintovirasto 73597 m³ vuosittaisen kaivuun. Erot johtuvat siitä, että kaivosviranomaisen määrittämä kuutiomäärä sisältää ainoastaan huuhdottavan maan aineksen ja AVI:n määrittelemät massat sisältävät kaiken alueella käsiteltävän maamassan.



Yleiskuva Sotajoella voimassa olevista lupa-alueista. Väri indikoi kaivosviranomaisen luvittamaa kaivuumäärää. Väriin tummetessa kaivuumäärä kasvaa. Vihreät neliöt kertovat alueella olevan myönnetty ympäristölupa, Kartalla näkyy myös muilla valuma-alueilla olevia lupia

Voimassaolevat kullanhuuhtontaluvat kattavat yhteensä n. 305 ha:n alueen. Kullanhuuhtonnalle on tyypillistä, että maa-aines kaivetaan ylös, se huuhdotaan ja syntyneet kuopat täytetään huuhdotulla maa-aineksella. Hienoaines kulkeutuu veden mukana laskeutusaltaisiin. Luvitetun kaivuumäärän perusteella voidaan arvioida kunakin kaivuukautena (1.6.-30.9.) käytetty pinta-ala. Konekaivuulla keskimääräisen kaivuusyvyuden arvioidaan olevan 2,5 m, jolla jakamalla luvitettu kaivuumäärä saadaan tulokseksi kaivuuseen käytettävän alueen pinta-ala. Ilmakuvilta tehtyjen aktiivisten kaivuualueiden otantamittausten perusteella myös laskeutusaltat voidaan sisällyttää ko. pinta-alaan.

Sotajoen alueen aktiivisten konelupien kunakin kaivuukautena kaivetun alueen maksimipinta-ala on täten n. 2,6 ha. Lapiokaivuun osalta vastaavana kaivuusyvyyttenä voidaan pitää 1 m ja käsitelty alue on täten noin 0,01 ha/kaivuukausi.

Erityisesti poronhoitoon tarkoitettulla alueella (20 pohjoisinta paliskuntaa) ja saamelaiden kotiseutualueella (13 pohjoisinta paliskuntaa) poronhoito on otettava huomioon erityisesti.

Poronhoitajan suurin sallittu porojen määrä on pohjoisella poronhoitoalueella 500 eloporoa.

Porojen laidunkiertoa ohjaa ravinto ja sen saatavuus:

- Touko-kesäkuussa, uudet vasat syntyvät. Alueet ovat tuntureiden tai vaarojen vähälumiset (etelä-) rinteet tai suoalueet (korkeammat mätäspinnat), joilta lumi sulaa aikaisin.
- Lumien sulamisen aikana ja sen jälkeen poron täytyy saada viherravintoa voimistuakseen ja kuntoutuakseen. Ravintoa löytyy mm. ennallistetuilta kullanhuuhtonta-alueilta, hakkuuaukoilta, puronvarsien niityiltä sekä avotuntureilta.
- Kesän ajan poro syö erilaisia ruohoja, saroja ja heiniä sekä lehtipuiden lehtiä. Poro syö tuoreimpia, parhaassa kasvuvaiheessa olevia runsasravinteisimpia kasveja ja kasvinosia, joita nousee esimerkiksi kohteille, jossa maata on muokattu.
- Porojen kiima-aika eli rykimä on syyskuun lopussa-marraskuulla, ja porot jatkavat tällöin laiduntamista kangasmailla.
- Talvella poron tärkein energianlähde ovat hiilihydraattipitoiset jäkälät, joita se kaivaa lumen alta.

Poronhoidossa on eri vuodenaikaisten laidunalueiden erilaisia toiminnallisia alueita: mm. vasoma- ja rykimäaikaiset alueet, muut porojen kerääntymisalueet, porojen kuljetusreitit, vesistöjen ylityspaikat, paimentopaikat, erotusaita-alueet, työmaa-asuntojen eli kämppien alueet sekä toiminta-alueille johtavat reitit.

Arvioitaessa tällä hetkellä aktiivisen kullankaivuun tuottamia vaikutuksia poronhoitoon, voitaisiin asiaa arvioida Suomen ympäristökeskuksen aineistojakopalvelussa Liiteri.fi julkaiseman aineiston avulla. Infrastruktuurin ja maankäytön aiheuttamat häiriöt poronhoitoon on esitetty kartalla vyöhykkeinä. Valitettavasti aineistossa ei ole otettu huomioon eri lupatyypin jakaumia (lapio/kone) eikä maaston vaikutuksia esimerkiksi äänen kulkeutumiseen. Näin ollen aineiston tuottama kartta ei ole luotettava nykytilan kuvaukseen.

Kaivosviranomaisen on mallintanut olemassa olevien aktiivisten konekaivuulupien meluvaikutukset maastossa paikkatietonalyysin avulla. Analyysissä on otettu huomioon maaston muodot, äänilähteen kovuus, sen korkeus sekä onko ympäristö metsämaastoa vai rakennettua ympäristöä. Äänilähteen kovuus on määritetty toiminnan maksimivolyymien perusteella 80-100 dB ja mallinnuksessa on esitetty 50 dB:n raja. 50 dB vastaa

Alueella ei ole matkailuun ja retkeilyyn liittyviä reittejä tai rakenteita.

Voimassaolevilla kullanhuuhdontaluvilla voi olla vaikutuksia kaivuukautena retkeilyyn avoimena olevien kaivuukuoppien ja kaivinkoneiden liikkumisen myötä. Alueilla voidaan todeta olevan myös hyvin paikallisia, maisemallisia vaikutuksia.

Vaikutukset metsästykseseen rajoittuvat 20.8-30.9 väliselle ajalle, ja aktiiviset alueet voivat vaikuttaa riistan liikkumiseen.

Metsähallitus myy metsästyslupia arviointialueelle. Lisäksi paikallisilla asukkailla on vapaa metsästysoikeus alueella. Metsähallitus asettaa julkisella kuulutusmenettelyllä valtion metsästyks- ja kalastusoikeuksien käytölle alueittaiset kiintiöt. Alueen poronhoito huomioidaan lupametsästyksen mitoittamisessa.

2. Voimassaolevien lupien yhteisvaikutukset

Saamelaiselinkeinot

Yhteisvaikutuksia arvoidaan tässä kappaleessa muihin saamelaiselinkeinoihin kuin poronhoitoon. Voimassa olevat kullanhuuhdontaluvat voivat vaikuttaa jossain määrin luonnontuotteiden keräilyyn ja kalastukseen etenkin Sotajoella.

Aktiivisen konekaivuun alla on n. 3 ha / kaivuukausi, ja tämä kattaa n. 0,014% koko Sotajoen valuma-alueesta. Kunakin kaivuukautena saamelaiselinkeinojen käytössä on 99,97 % Sotajoen valuma-alueesta.

Lapioluissa toiminnan voidaan katsoa olevan niin pienimuotoista, ettei niillä ole yhteisvaikutuksiin olennaista lisäystä.

Noudattamalla kullanhuuhdonta- ja ympäristöluvista annettuja määräyksiä, lupien mukaisella toiminnalla on vähäisiä vaikutuksia saamelaiselinkeinoihin.

Poronhoito

Voimassa olevien lupien mukainen toiminta kullanhuuhdonta-alueilla vaikuttaa porojen laidunkiertoon kesän ja syksyn aikana. Lupien mukainen toiminta ei muodosta fyysistä estettä porojen liikkumiselle muuten kuin kaivuun alla olevalla kohdalla. Melumallinnuksessa todetun toiminnan maksimin aikana poroille jää vielä rauhallisia alueita siirtymisille laidunalueelta toiselle.

Kullanhuuhdonta-alueille viedään tarvikkeita ja niitä huolletaan pääsääntöisesti kaivuukautena käyttäen olemassa olevaa metsätieverkkoa. Huoltoajoihin kullanhuuhtajat käyttävät yleensä paketti- ja henkilöautoja sekä mönkijöitä. Metsähallitus voi antaa maastoliikennelupia mikäli kullanhuuhdonta-alue sijaitsee kauempana metsätieverkosta.

Pääosa koneellisesta kaivuusta tapahtuu kurujen pohjilla, ja siitä ei ole haittaa vasomiselle, koska vasominen tapahtuu alueilla joista lumi sulaa ensimmäisenä.

Laidunmaiden osalta voidaan todeta, että kaivuun alla oleva laidunmaa tuhoutuu, mutta maisemoinnin jälkeen muutaman vuoden kuluessa pioneerilajit valtaavat muokatun maan ja kasvillisuus elpyy.

Voimassaolevien lupien alueella ei ole poronhoidon rakenteita.

Kun lapiokaivua harjoitetaan kullanhuuhdontaluvassa määrätyn lupaehdoin, sen voidaan katsoa aiheuttavan hyvin vähäistä haittaa poronhoidolle.

Näin ollen voidaan todeta, ettei voimassa olevilla kullanhuuhdontaluvilla ole huomattavia vaikutuksia poronhoitoon, kun toimintaa harjoitetaan lupaehtojen mukaisesti.

Matkailu ja metsästys

Matkailun ja metsästyksen osalta voidaan todeta voimassaolevien kullanhuuhdontalupien yhteisvaikutuksien olevan hyvin paikallisia ja rajoitettuja.

3. Tässä päätöksessä myönnetyn uuden luvan vaikutukset

Myönnetty kullanhuuhdontalupa sijaitsee Ivalojokeen laskevan Sotajoen keskivaiheilla. Ivalojokeen on matkaa n. 11 km. Hakemusalueella ei ole aiemmin harjoitettu kullankaivuuta, mutta Sotajoen uomassa on kaivuuta harjoitettu vuosikymmeniä.

Lupa-alueella ei ole yleiskaavaa ja Lapin maakuntakaavassa aluetta on merkitty merkinnällä es, erämaa-alue.

Lupa-alueella on tarkoitus aloittaa konekaivuu. Lupa-alueen pinta-ala on n. 6,8 ha ja sille ei ole vielä myönnetty ympäristölain mukaista ympäristölupaa.

Poroaita kulkee lähimmillään n. 800 m etäisyydellä lupa-alueesta itään.

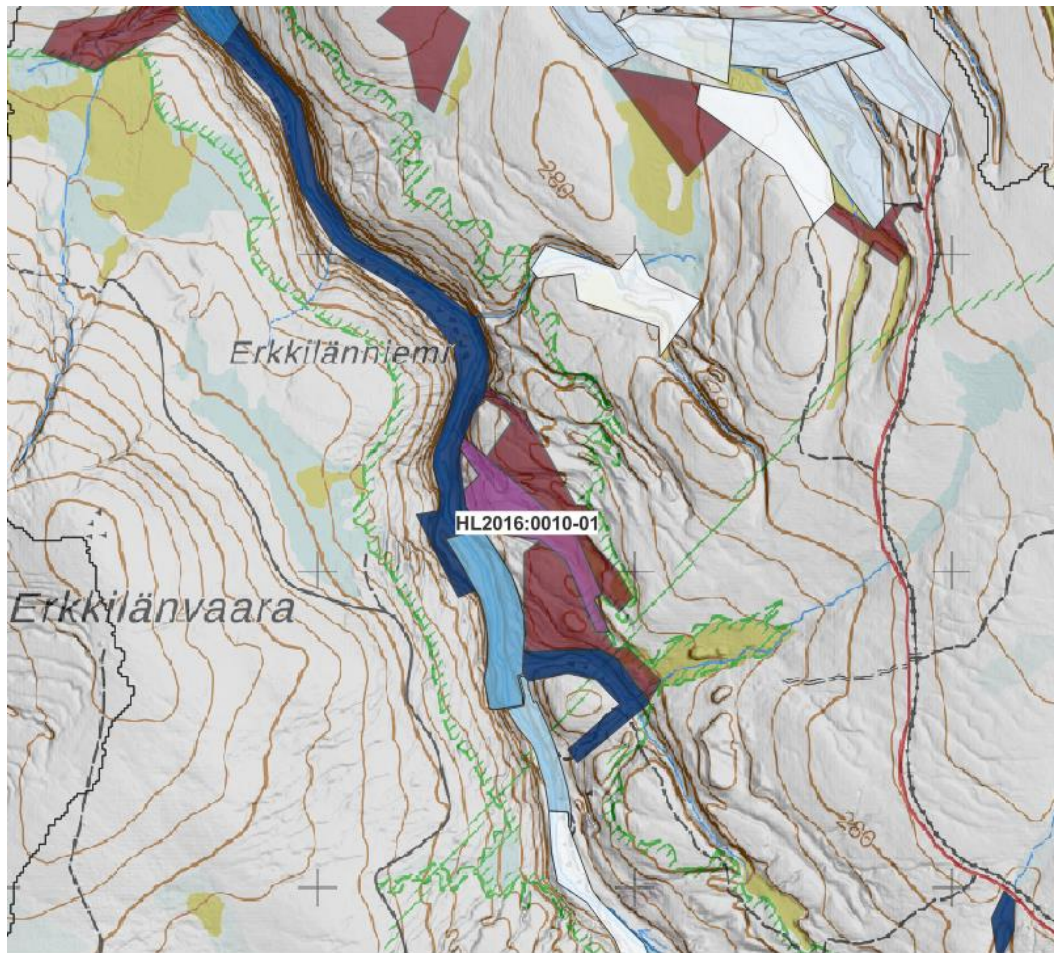
Lupa-alue sijaitsee Sotajoen varrella, Sotajokeen laskevien kurujen kohdalla. Lupa-alue ei kuitenkaan ulottu suoraan Sotajoen rantaan. Sotajoentielle on matkaa n. 800 m ja lupa-alue sijaitsee juuri Hammastunturin erämaa-alueella, rajoittuen erämaa-alueen rajaan idästä.

Lupa-alue rajoittuu Sotajoella hakijoiden aiempaan lupa-alueeseen HL2016:0004 ja idässä samojen hakijoiden hakemusalueeseen HL2016:0009.

Lupa-alueen välittömässä läheisyydessä, 2 km säteellä Sotajoen valuma-alueella, on 33 voimassa olevaa kullanhuuhdonta-aluetta. Näistä lapiolupia on 11 kpl ja konelupia 22 kpl.

Koneluvista 20 on aktiivista (ympäristölupa voimassa). Luvitettuja vuotuisia kaivuumassoja on Tukesin luvittamana 77200 m³, josta aktiivisten lupien osuus on 68200 m³. Ympäristöluvista on luvitettu yhteensä 39098 m³.

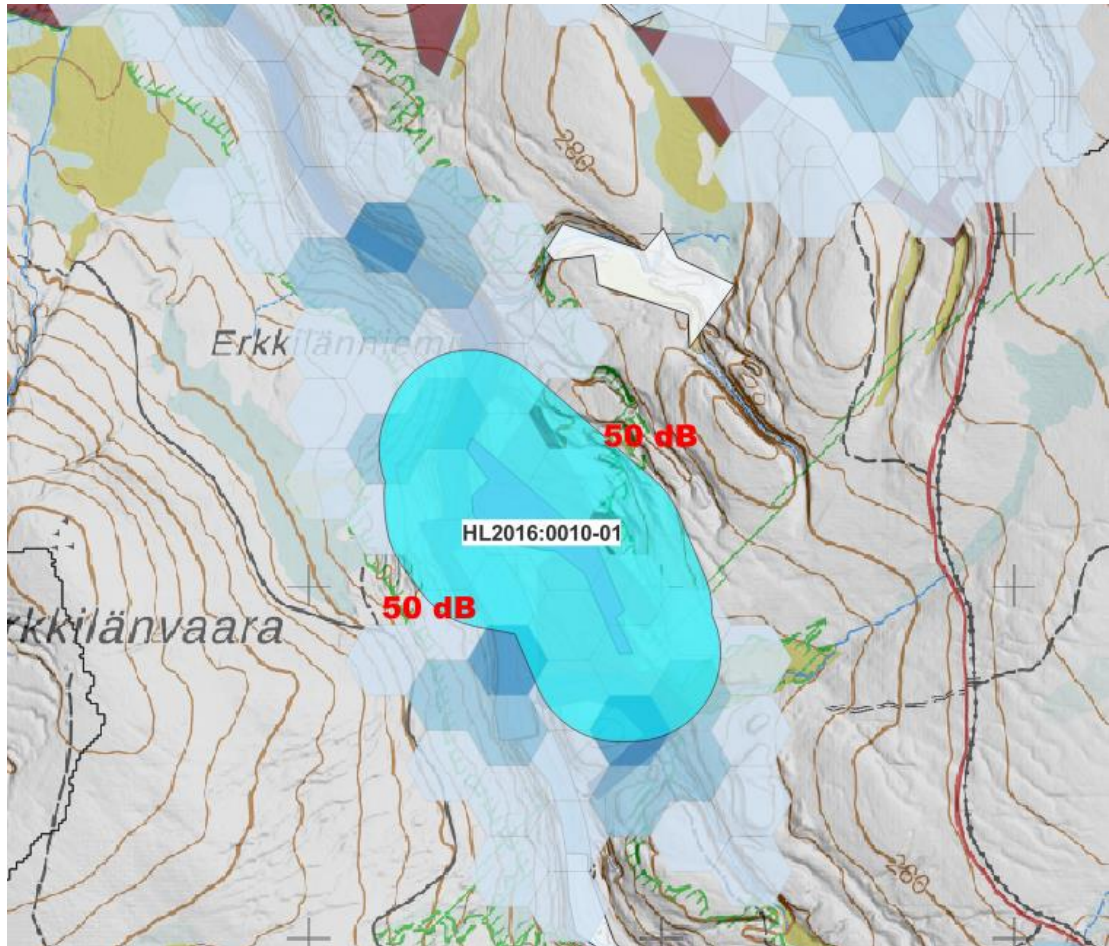
Kullanhuuhdontahakemuksia lupa-alueen välittömässä läheisyydessä on yhteensä 11 kpl, 7 lapiokaivuulle ja 4 konekaivuulle. Lapiohakemuksista 1 kpl on uusi hakemus ja konehakemuksista 3 on uusia hakemuksia. Loput hakemuksista ovat jatkohakemuksia. Hakemuksissa on haettu yhteensä 51120 m³ vuosittaista kaivuumäärää, joista uusien hakemusten osuus on 50100 m³.



Lupa-alueen sijoittuminen Sotajoen alueella

Hakemuksessa on arvioitu käsiteltävän maamäärän olevan 4000 m³/kaivuukausi. Kun keskimääräinen toteutunut kaivussyvyys on 2,5 m, voidaan tällöin katsoa että käsiteltävä pinta-ala on n. 0,2 ha kaivuukaudessa. Kaivuun alla oleva alue käsittää n. 3 % koko lupa-alueen pinta-alasta.

Melumallinnuksessa on otettu huomioon toiminnasta aiheutuva melu ja miten se vaikuttaa eri osissa lupa-aluetta. Mallinnuksen mukaan äänenvoimakkuus saavuttaa 50 dB:n rajan n. 250 m etäisyydellä kaivuuyksiköstä.



Lupa-alueen tuottaman äänen 50 dB:n alue. Kartassa on huomioitava, että 50 dB:n raja on piirretty n. 250 m etäisyydelle koko lupa-alueesta. Kartta kuvaa minne asti ääni kantautuu riippuen missä kohdassa kaivuukalvoin on toiminnassa lupa-alueella.

Saamelaiselinkeinot

Lupa-alueen kaivuutoiminta on pienimuotoista ja kaivuun alla on kunakin kaivuukautena enintään 3 % tämän päätöksen mukaisen lupa-alueen pinta-alasta. Määrä on vähäinen, joten voidaan katsoa ettei lupa-alueen toiminta olennaisesti heikennä saamelaisten oikeutta perinteisiin elinkeinoihin.

Poronhoito

Lupa-alue sijaitsee pääasiassa karttatarkastelujen perusteella varttuneessa metsässä ja avosuolla. Alueella voi olla porojen laidunnusta kesäaikaan ja lausuntojen mukaan alue on porojen talvilaidunta. Lupa-alueella tapahtuva kaivuutyö voi jossain määrin vaikuttaa porojen laidunnukseen ja liikkumiseen kaivuukautena, mutta talviaikaan alueella ei ole kaivuutoimintaa. Lupa-alueella ei ole poronhoitoon liittyviä rakenteita.

Saamelaiskäräjien lausunnossa on mainittu, että lupa-alueen välittömässä läheisyydessä on Kutturin siidan erotusaita. Koska tarkempaa määrittelyä ei ole annettu, lähin erotusaita on karttatarkastelun perusteella Sotajoen yläjuoksulla n. 3,5 km päässä Kutturintien eteläpuolella. Erotusaidan siulat ovat suunnattu niin, että porot kerätään erotusaidalle etelän kautta.

Lupa-alueella kaivuukautena käytetyn alueen voidaan katsoa olevan vähäinen ja poronhoidin rakenteet sellaisella etäisyydellä, ettei toiminnan voida katsoa aiheuttavan huomattavaa haittaa poronhoidolle.

Alueella ei ole retkeilyreittejä ja vaikutukset metsästyksen ovat vähäisiä.

4. Kaivosviranomaisen (TUKES) arvio yhteisvaikutuksista

Lupaehtoja noudatettaessa, kyseinen lupa muiden alueella olevien kullanhuuhtontalupien kanssa ei olennaisesti heikennä edellytyksiä harjoittaa perinteisiä saamelaiselinkeinoja taikka muutoin ylläpitää ja kehittää saamelaiskulttuuria eikä aiheuta huomattavaa haittaa poronhoidolle.

Perustelut: Kaivoslaki (621/2011) 38 §

Kaivosviranomaisen on harkittava alueella olevien kullanhuuhtontalupien yhteisvaikutukset saamelaiselinkeihin tai saamelaiskulttuuriin ja poronhoitoon.

Lupamääräykset

1. Päätöksen voimassaolo:

Kullanhuuhtontalupa on voimassa neljä (4) vuotta päätöksen lainvoimaiseksi tulosta.

Perustelut: Luvan voimassaoloaika on lain sallima enimmäisaika luvan voimassaololle, koska kullanhuuhtonnan ei katsota aiheuttavan yleiselle tai yksityiselle edulle sellaista vahinkoa tai haittaa, että luvan voimassaoloaika olisi lyhennettävä.

2. Menetelmät:

Tämä lupa oikeuttaa koneellisen kullankaivun suorittamiseen lupa-alueella. Käsiteltävä maamäärä on enintään 4 000 m³ vuodessa.

Päätöksen mukaisen koneellisen kullankaivun suorittamiseen tarvitaan kullanhuuhtontaluvan lisäksi ympäristösuojelulain mukainen ympäristölupa. Toiminta-aika on vuosittain 1.6.-30.9. välisenä aikana.

Perustelut: Toiminnan alueellisella ja ajallisella rajoittamisella vähennetään vaikutuksia lupa-alueeseen, sen ympäristöön ja alueen mahdolliseen muuhun toimintaan, sekä estetään alueen läheisyydessä esiintyvän uhanalaisen lajin häiriintyminen lisääntymisaikana. Rajattu lupa-alue ja toimintaan tarvittavien lupien lupaehdot lupa-alueella turvaavat sen, että toiminnasta mahdollisesti aiheutuvat haitat ovat ajalliselta kestoaltaan ja sijainniltaan rajallisia.

3. Kullanhuuhdonta-alueen kunnossapito

Kullanhuuhdonta on rajoitettava välttämättömiin toimenpiteisiin. Kullanhuuhdontaluvan nojalla tapahtuvasta toiminnasta ja muusta kullanhuuhdonta-alueen käytöstä ei saa aiheutua haittaa ihmisten terveydelle tai vaaraa yleiselle turvallisuudelle, olennaista haittaa muulle elinkeinotoiminnalle, merkittäviä muutoksia luonnonolosuhteissa, harvinaisten tai arvokkaiden luontoesiintymien olennaista vahingoittumista, merkittävää maisemallista haittaa tai muille lähistöllä olevien alueiden käyttötärpeille haittaa tai vahinkoa eikä vahinkoa alueella sijaitseville kulttuurihistoriallisesti arvokkaille rakennuksille ja niiden pihapiirille. Kullanhuuhdontaluvan haltijoiden on pidettävä kullanhuuhdonta-alue sellaisessa kunnossa, että se jatkuvasti täyttää turvallisuuden vaatimukset eikä haitallisia ympäristövaikutuksia aiheudu.

Toiminta on suunniteltava ja järjestettävä siten, että puustolle aiheutuvat vahingot ovat mahdollisimman vähäisiä. Puuston poistamisesta on sovittava etukäteen alueen hallinnasta vastaavan tahon kanssa. Puuryhmiä on jätettävä kaivualueelle.

Perustelut: Kaivoslaki (621/2011) 24 §.

Sopimalla puuston poistamisesta etukäteen varmistetaan siitä, ettei olennaista haittaa muulle elinkeinotoiminnalle, merkittäviä muutoksia luonnonolosuhteissa, harvinaisten tai arvokkaiden luontoesiintymien olennaista vahingoittumista tai merkittävää maisemallista haittaa pääse syntymään.

Kullanhuuhdontaluvan nojalla ei saa harjoittaa toimintaa, joka vaikuttaa vesistöön. Mikäli lupa-alueelle suunnitellaan vesistöön vaikuttavaa toimintaa, tulee tähän toimintaan olla ympäristö- tai vesilupa. Näissä luvissa toimivaltainen viranomaisena on Pohjois-Suomen aluehallintovirasto.

4. Poronhoidolle aiheutuvien haittojen vähentäminen

Kullanhuuhdontaluvan haltijoiden on estettävä porojen joutuminen jyrkkäreunaisiin kaivukuoppiin ja merkittävä tai luiskattava kaivannot siten, ettei niistä aiheudu vaaraa alueella liikkuville. Lupa-alueelle ei saa viritellä puiden väliin naruja tai muuta vastaavaa, joka voi aiheuttaa vaaratilanteita alueella mahdollisesti liikkuville. Lisäksi myös kullanhuuhdonnan tarvikkeet on varastoitava alueelle keskitetysti siten, että niistä ei aiheudu poronhoidolle haittaa.

Mahdolliset poronhoitotyöt alueella tulee ottaa toiminnassa huomioon ja tämän mahdollistamiseksi toiminta alueella on tarvittaessa keskeytettävä paliskunnan pyynnöstä.

Perustelut: Kaivoslaki (621/2011) 50 §

Alue kuuluu Hammastunturin paliskunnan alueeseen. Alueella ei selvitysten ja saatujen lausuntojen perusteella ole erityisiä porotalouden rakenteita.

Alueen ominaisuudet, luvanmukainen kaivumäärä ja lupamääräyksellä voidaan varmistua, ettei tämän tai alueen lähimpien lupien luvanmukainen toiminta yhdessä aiheuta poronhoidolle olennaista haittaa.

Lupamääräyksessä mainituilla toimenpiteillä vähennetään kullanhuuhdonnasta poronhoidolle aiheutuvia haittoja erityisellä poronhoitoalueella. Myös tämän luvan muissa lupamääräyksissä kielletään olennaisen haitan aiheuttaminen muille elinkeinoille, määrätään aiheutuneiden vahinkojen ja haittojen korvaamisesta sekä rajataan toimintaa ajallisesti.

5. Saamelais- ja koltta-asioihin liittyvät määräykset

Kullanhuuhdontaluvan haltijan on huolehdittava, ettei toiminnasta yksin tai yhdessä muiden vastaavien lupien tai alueiden muiden käyttömuotojen kanssa aiheudu sellaista haittaa, joka olennaisesti heikentäisi edellytyksiä harjoittaa saamelaiselinkeinoja taikka muutoin ylläpitää ja kehittää saamelaiskulttuuria. Mikäli olennaista haittaa aiheutuu, toiminta on keskeytettävä ja aiheutunut haitta korjattava välittömästi.

Perustelut: Alue sijaitsee saamelaisten kotiseutualueella. Alue ei sijoitu koltta-alueelle. Kaivosviranomaisen tulee kaivoslain 38 §:n mukaisesti saamelaisten kotiseutualueella selvittää yhteistyössä saamelaiskäräjien, alueen paliskunnan, Metsähallituksen ja hakijan kanssa kullanhuuhdontaluvan mukaisesta toiminnasta aiheutuvat vaikutukset saamelaisten oikeudelle alkuperäiskansana ylläpitää ja kehittää omaa kieltään ja kulttuuriaan sekä harkita tarvittaessa haittojen vähentämiseksi ja estämiseksi tarvittavat toimenpiteet.

Kullanhuuhdonnan mahdollinen vaikutus saamelaiskulttuuriin selvitetään paliskunnittain, koska poronhoito on tärkeä osa saamelaiskulttuuria ja se on alueiden käytön kannalta herkkä elinkeino. Koska paliskuntien alueet on selkeästi rajattu aidoilla, kaivoslain mukaisen kullanhuuhdonnan vaikutukset saamelaiskulttuurille rajoittuvat pääasiallisesti sen paliskunnan alueeseen, jolla kullanhuuhdontaa harjoitetaan.

Asian selvittämiseksi kaivosviranomaisen on pyytänyt lausunnot saamelaiskäräjiltä, alueen paliskunnalta ja Metsähallitukselta. Lisäksi päätöksenteon tukena on käytetty Saamelaisten kotiseutualueen

luonnonvarasuunnitelmaa sekä Maanmittauslaitoksen ja Metsähallituksen paikkatietoaineistoja.

Lupa-alue kuuluu Metsähallituksen luontopalveluiden hallinnoimaan erämaa-alueeseen. Metsähallitus ei linjauksensa mukaisesti myy kyseessä olevan alueen läheisyydestä maa-alueita.

Uusia vuokrasopimuksia tehtäessä Metsähallitus kuulee alueen paliskuntaa ennen sopimuksen tekemistä. Metsähallitus on laatinut paliskuntain yhdistyksen kanssa yhteistyösopimuksen, jossa määritellään Metsähallituksen ja paliskunnan yhteistoiminta erilaisten maankäyttömuotojen yhteydessä.

6. Kullanhuuhdonta koskeva selvitysvelvollisuus

Kullanhuuhdontaluvan haltijan tulee vuosittain toimittaa Turvallisuus- ja kemikaalivirastolle selvitys talteen otetun kullan ja käsitellyn irtomaan määrästä sekä rakentamisesta kultanhuuhdonta-alueella ja muusta alueen käytöstä.

Selvityksen tulee sisältää:

- 1) talteen otetun kullan määrä grammoina
- 2) käsitellyn irtomaan määrä irtokuutiometreinä
- 3) käytetyt tutkimus- ja työmenetelmät
- 4) kultanhuuhdonta-alueella työskentelevien henkilöiden määrä henkilötyöpäivinä
- 5) työskentelyaika kultanhuuhdonta-alueella
- 6) tehdyt maisemointi- ja jätehuoltotoimenpiteet

Selvitys on jätettävä kaivukautta seuraavan vuoden maaliskuun loppuun mennessä.

Perustelut: Kaivoslaki (621/2011) 28 §, asetus kaivostoiminnasta (391/2012) 9 §.

7. Kaivannaisjätteen jätehuoltosuunnitelma ja sen noudattaminen

Kullanhuuhdontaluvan haltijan on noudatettava viranomaiselle toimittamaansa kaivannaisjätteen jätehuoltosuunnitelmaa.

Perustelut: Kaivoslaki (621/2011) 25 §. Kultanhuuhtoja on velvollinen huolehtimaan maa- ja kivennaisjätteen synnyn ehkäisemisestä, sen haitallisuuden vähentämisestä sekä jätteen hyödyntämisestä tai käsittelemisestä.

8. Vakuus

Toiminnan laajuus ja sijainti huomioon ottaen kaivosviranomaisen määrää vakuudeksi **4000 e**.

Perustelut: Kaivoslaki (621/2011) 107 § ja 110 §.

Vakuus määräytyy hakemuksessa esitetyn kaivumenetelmän, kaivumäärän ja alueen ominaisuuksien perusteella. Alueella on suunniteltu harjoitettavan konekaivua. Alue on tieverkon läheisyydessä.

9. Ilmoitus kullanhuuhdonta-alueen maastotöistä

Kullanhuuhdontaluvan haltijan on ilmoitettava etukäteen kirjallisesti alueen hallinnasta vastaavalle Metsähallitukselle sekä alueen paliskunnalle ja saamelaiskäräjille kaikista maastotöistä, jotka voivat aiheuttaa vahinkoa tai haittaa. Maastotöitä koskevassa ilmoituksesta on käytävä ilmi:

- 1) töistä vastaavan henkilön nimi sekä yhteystiedot;
- 2) arvioitu maastotöiden aloitusajankohta ja kesto;
- 3) tarkempi selvitys, mitä maastotöitä tehdään sekä mitä työmenetelmiä ja koneita käytetään;
- 4) arvio toimenpiteiden määrästä;
- 5) alueella työskentelevien henkilöiden lukumäärä;
- 6) arvio maastotöiden vaikutuksista ympäristöön;
- 7) tarvittaessa selvitys muista seikoista, joilla voi olla merkitystä.

Maastotöitä koskevaan ilmoitukseen on liitettävä kartta, johon on merkitty alue, jolla maastotöitä tullaan tekemään. Ilmoitus on tehtävä viimeistään kuukautta ennen maastotöihin ryhtymistä.

Perustelut: Kaivoslaki (621/2011) 27 §, asetus kaivostoiminnasta (391/2012) 7 §.

10. Jälkitoimenpiteet

Kun kullanhuuhdontalupa on rauennut tai peruutettu, on kullanhuuhdontaluvan haltijan saatettava kullanhuuhdonta-alue välittömästi yleisen turvallisuuden vaatimaan kuntoon, poistettava rakennukset ja rakennelmat sekä laitteet, huolehdittava alueen kunnostamisesta ja siistimisestä sekä saatettava alue mahdollisimman luonnonmukaiseen ja maisemallisesti tyydyttävään tilaan. Kullanhuuhdontaluvan haltijan on tehtävä viipymättä kirjallinen ilmoitus Turvallisuus- ja kemikaalivirastolle ja Metsähallitukselle, kun edellä mainitut toimenpiteet on saatettu loppuun. Ilmoitus on kuitenkin tehtävä viimeistään vuoden kuluttua luvan raukeamisesta tai peruuttamisesta. Ilmoituksen tulee sisältää tieto jälkitoimenpiteiden päättymispäivästä sekä kuvaus toteutetuista jälkitoimenpiteistä.

Perustelut: Kaivoslaki (621/2011) 29 §.

11. Korvaus alueen hallinnasta vastaavalle viranomaiselle

Kullanhuuhdontaluvan haltijan on suoritettava Metsähallitukselle vuotuista korvausta 50 euroa hehtaarilta. Kullanhuuhdontakorvaus on ensimmäiseltä vuodelta maksettava viimeistään 30 päivänä siitä, kun kullanhuuhdontalupa on tullut lainvoimaiseksi tai kaivosviranomaisen on antanut määräyksen päätöksen täytäntöönpanosta muutoksenhausta huolimatta. Seuraavina vuosina korvaus on maksettava viimeistään 15 päivänä maaliskuuta.

Perustelut: Kaivoslaki (621/2011) 102 §.

12. Vahinkojen ja haittojen korvaaminen kullanhuuhdonta-alueella

Kullanhuuhdontaluvan haltijan on korvattava kullanhuuhdonta-alueella tapahtuvasta kaivoslakiin perustuvasta toiminnasta aiheutuneet vahingot ja haitat, jollei jonkin toimenpiteen osalta korvauksesta toisin säädetä.

Perustelut: Kaivoslaki (621/2011) 103 §.

13. Luvan muuttaminen

Mikäli kullanhuuhdonta koskevien toimenpiteiden määrässä, laadussa tai aikataulussa tapahtuu sellainen muutos, että lupamääräyksiä on tarpeen tarkistaa, on luvanhaltijan haettava kullanhuuhdontaluvan muuttamista kaivosviranomaiselta.

Perustelut: Kaivoslaki (621/2011) 69 §.

14. Luvan jatkaminen

Mikäli luvan voimassaoloa halutaan jatkaa, tulee hakemus luvan voimassaolon jatkamiseksi toimittaa kaivosviranomaiselle viimeistään kaksi kuukautta ennen luvan voimassaolon päättymistä. Hakemukseen tulee liittää lupaharkinnan kannalta tarpeelliset ja luotettavat selvitykset alueella harjoitetun toiminnasta ja siitä, että alueella on edelleen edellytyksiä löytää kultaa.

Perustelut: Kaivoslaki (621/2011) 66 §, asetus kaivostoiminnasta (391/2012) 27 §.

15. Rakentaminen

Hakija ei ole hakenut alueelle lupaa rakentamiseen

Perustelut: Kaivoslaki (621/2011) 26 §.

Alueelle ei ole haettu lupaa rakentamiselle.

16. Maastoliikenne

Kullanhuuhdonta-alueella ja sen ulkopuolella tapahtuva maastoliikenne edellyttää maastoliikennelain mukaisen luvan maanomistajalta.

Lupahakemuksen käsittely

Lupahakemuksesta tiedottaminen

Turvallisuus- ja kemikaalivirasto on tiedottanut hakemuksesta kuuluttamalla sitä 13.10.2017-13.11.2017. Lausunnot ja mielipiteet on tullut toimittaa viimeistään 13.11.2017.

Lausuntopyynnöt ja lausunnot hakemuksesta

Hakemuksesta on lähetetty lausuntopyynnöt ja saatu lausunnot seuraavasti:

- 1) Turvallisuus- ja kemikaaliviraston lausuntopyyntö Ivalon paliskunnalle 13.10.2017
Hammastunturin paliskunta ei ole antanut lausuntoa.
- 2) Turvallisuus- ja kemikaaliviraston lausuntopyyntö Metsähallitukselle 13.10.2017
Metsähallituksen lausunto 9.11.2017 (liite 3)
- 3) Turvallisuus- ja kemikaaliviraston lausuntopyyntö Inarin kunnalle 13.10.2017
Inarin kunta on antanut lausuntonsa 22.11.2017 (liite 4)
- 4) Turvallisuus- ja kemikaaliviraston lausuntopyyntö Lapin elinkeino-, liikenne- ja ympäristökeskukselle 13.10.2017
Lapin elinkeino-, liikenne- ja ympäristökeskuksen lausunto 13.11.2017 (liite 5)
- 5) Turvallisuus- ja kemikaaliviraston lausuntopyyntö Saamelaiskäräjille 13.10.2017
Saamelaiskäräjien lausunto 27.11.2017
- 6) Turvallisuus- ja kemikaaliviraston lausuntopyyntö Saamelaismuseo Siidalle 13.10.2017
Saamelaismuseo Siida ei ole jättänyt lausuntoa.

Hakijan selitys

Hakijalta ei ole pyydetty selitystä.

Turvallisuus- ja kemikaaliviraston kannanotto lausunnoissa ja muistutuksissa esitettyihin yksilöityihin vaatimuksiin.

Lausunnoissa esitetyt kaivosviranomaisen toimivaltaan kuuluvat seikat on otettu päätöksessä huomioon lupamääräyksillä.

Muistutukset ja mielipiteet

Muistutuksia ja mielipiteitä ei ole jätetty.

Päätösmaksu

Päätösmaksu 700 €. Valtion talous- ja henkilöstöhallinnon palvelukeskus lähettää laskun hakijalle.

Perustelut: Asetus Turvallisuus- ja kemikaaliviraston maksullisista suoritteista (1579/2015)

Muutoksenhaku

Tähän päätökseen saa hakea muutosta kaivoslain (621/2011) 162 §:n nojalla Pohjois-Suomen hallinto-oikeudelta valittamalla siten kuin oikeudenkäynnistä hallintoasioissa annetussa laissa (808/2019) säädetään. Päätöksestä perittävistä maksusta voidaan valittaa samassa järjestyksessä kuin pääasiasta.

Liitteenä olevasta valitusosoituksesta ilmenee, miten muutosta haettaessa on meneteltävä.

Päätöksestä tiedottaminen

Päätöksestä tiedotetaan kaivoslain (621/2011) 58 §:n mukaisesti. Lupapäätös liitteineen toimitetaan hakijalle. Päätös toimitetaan niille kunnille, elinkeino-, liikenne- ja ympäristökeskuksille ja muille tahoille, joille on asian käsittelyn aikana annettu tieto ja joilta on pyydetty lausunto. Jäljennös päätöksestä toimitetaan myös saamelaiskäräjille, jos se kohdistuu saamelaisten kotiseutualueelle tai se koskee kaivoslain 38 §:n 2 momentissa tarkoitettua hanketta, sekä paliskunnalle, mikäli se kohdistuu erityiselle poronhoitoalueelle. Päätöksen antamisesta ilmoitetaan niille, jotka ovat tehneet muistutuksen asiassa tai ovat ilmoitusta erikseen pyytäneet, sekä niille asianosaisille, joita asia erityisesti koskee. Päätös annetaan tiedoksi julkisella kuulutuksella kaivosviranomaisen verkkosivuilla (www.tukes.fi). Tieto kuulutuksesta julkaistaan toiminnan vaikutusalueen kunnassa kuntalain 108 §:n mukaisesti.

Sovelletut säännökset

Kaivoslaki (621/2011)

Asetus kaivostoiminnasta (391/2012)

Asetus Turvallisuus- ja kemikaaliviraston maksullisista suoritteista (1283/2021)

Lisätietoja

Lisätietoja antaa Sami Mantere, puh. 029 505 2263, etunimi.sukunimi@tukes.fi

Tämä asiakirja on sähköisesti allekirjoitettu. Asian on esitellyt ylitarkastaja Sami Mantere ja ratkaissut ryhmäpäällikkö Terho Liikamaa.

LIITTEET

Liite 1. Valitusosoitus

Liite 2. Kartta alueesta (1:10 000)

Liite 3–5. Lausunnot

TIEDOKSI

Hammastunturin paliskunta

Lapin ELY-keskus

Metsähallitus

Saamelaiskäräjät

Saamelaismuseum Siida

Inarin kunta

VALITUSOSOITUS

Valitusviranomainen

Päätökseen saa hakea muutosta valittamalla sille hallinto-oikeudelle, jonka tuomiopiirissä pääosa tässä päätöksessä tarkoitettusta alueesta sijaitsee. Toimivaltainen hallinto-oikeus on mainittu valitusosoituksen lopussa. Valituskirjelmä osoitetaan valitusviranomaiselle ja se on toimitettava valitusajassa hallinto-oikeuden kirjaamoon.

Valitusaika

Päätös katsotaan tulleen tiedoksi saaduksi seitsemän (7) päivän kuluessa päätöksen antopäivästä sitä määräaikaan lukematta. Valitus on tehtävä kirjallisesti 30 päivän kuluessa päätöksen tiedoksisaannista. Valitusaika päättyy 4.3.2024.

Valitusoikeus

Päätöksestä voivat valittaa ne, joiden etua, oikeutta tai velvollisuutta asia saattaa koskea, sekä vaikutusalueella ympäristön-, terveyden- tai luonnonsuojelun taikka asuinympäristön viihtyisyyden edistämiseksi toimivat rekisteröidyt yhdistykset tai säätiöt, asianomaiset kunnat, elinkeino-, liikenne- ja ympäristökeskukset ja muut asiassa yleistä etua valvovat viranomaiset, saamelaiskäräjät sillä perusteella, että luvassa tarkoitettu toiminta heikentää saamelaisten oikeutta alkuperäiskansana ylläpitää ja kehittää omaa kieltään ja kulttuuriaan ja kolttien kyläkokous sillä perusteella, että luvassa tarkoitettu toiminta heikentää kolttien elinolosuhteita ja mahdollisuuksia harjoittaa elinkeinoja.

Valituksen sisältö

Valituskirjelmässä on ilmoitettava

- 1) päätös, johon haetaan muutosta
- 2) miltä kohdin päätökseen haetaan muutosta ja mitä muutoksia siihen vaaditaan tehtäväksi
- 3) perusteet, joilla muutosta vaaditaan
- 4) valittajan nimi ja kotikunta
- 5) postiosoite ja puhelinnumero, joihin asiaa koskevat ilmoitukset valittajalle voidaan toimittaa

Jos valittajan puhevaltaa käyttää hänen laillinen edustajansa tai asiamiehensä tai jos valituksen laatijana on joku muu henkilö, valituskirjelmässä on ilmoitettava myös tämän nimi ja kotikunta.

Valittajan, laillisen edustajan tai asiamiehen on allekirjoitettava valituskirjelmä, ellei valituskirjelmää toimiteta sähköisesti (telekopiona tai sähköpostilla).

Valituksen liitteet

Valituskirjelmään on liitettävä

- 1) päätös, johon haetaan muutosta valittamalla, alkuperäisenä tai jäljennöksenä
- 2) asiakirjat, joihin valittaja vetoaa vaatimuksensa tueksi, jollei niitä ole jo aikaisemmin toimitettu viranomaiselle
- 3) asiamiehen valtakirja

Valituskirjelmän toimittaminen perille

Valituskirjelmän voi viedä valittaja itse tai hänen valtuuttamansa asiamies. Valituskirjelmä liitteineen voidaan myös lähettää postitse, telekopiona tai sähköpostilla. Postiin valituskirjelmä on jätettävä niin ajoissa, että se ehtii perille valitusajan viimeisenä päivänä ennen aukioloajan päättymistä. Hallinto-oikeudessa kirjaamon aukioloaika on klo 8.00–16.15. Sähköisesti (telekopiona tai sähköpostilla) toimitetun valituskirjelmän on oltava toimitettu niin, että se on käytettävissä vastaanottolaitteessa tai tietojärjestelmässä määräajan viimeisenä päivänä ennen virka-ajan päättymistä.

Valittajalta peritään hallinto-oikeudessa **oikeudenkäyntimaksu** 270 euroa. Oikeudenkäyntimaksua ei peritä, jos hallinto-oikeus muuttaa valituksenalaista päätöstä muutoksenhakijan eduksi. Tuomioistuinmaksulaissa (1455/2015) on erikseen säädetty eräistä tapauksista, joissa maksua ei peritä.

Toimivaltaisen hallinto-oikeuden yhteystiedot muutoksenhakua varten:

Pohjois-Suomen hallinto-oikeus

Käyntiosoite: Torikatu 34-40, OULU

Postiosoite: PL 189, 90101 OULU

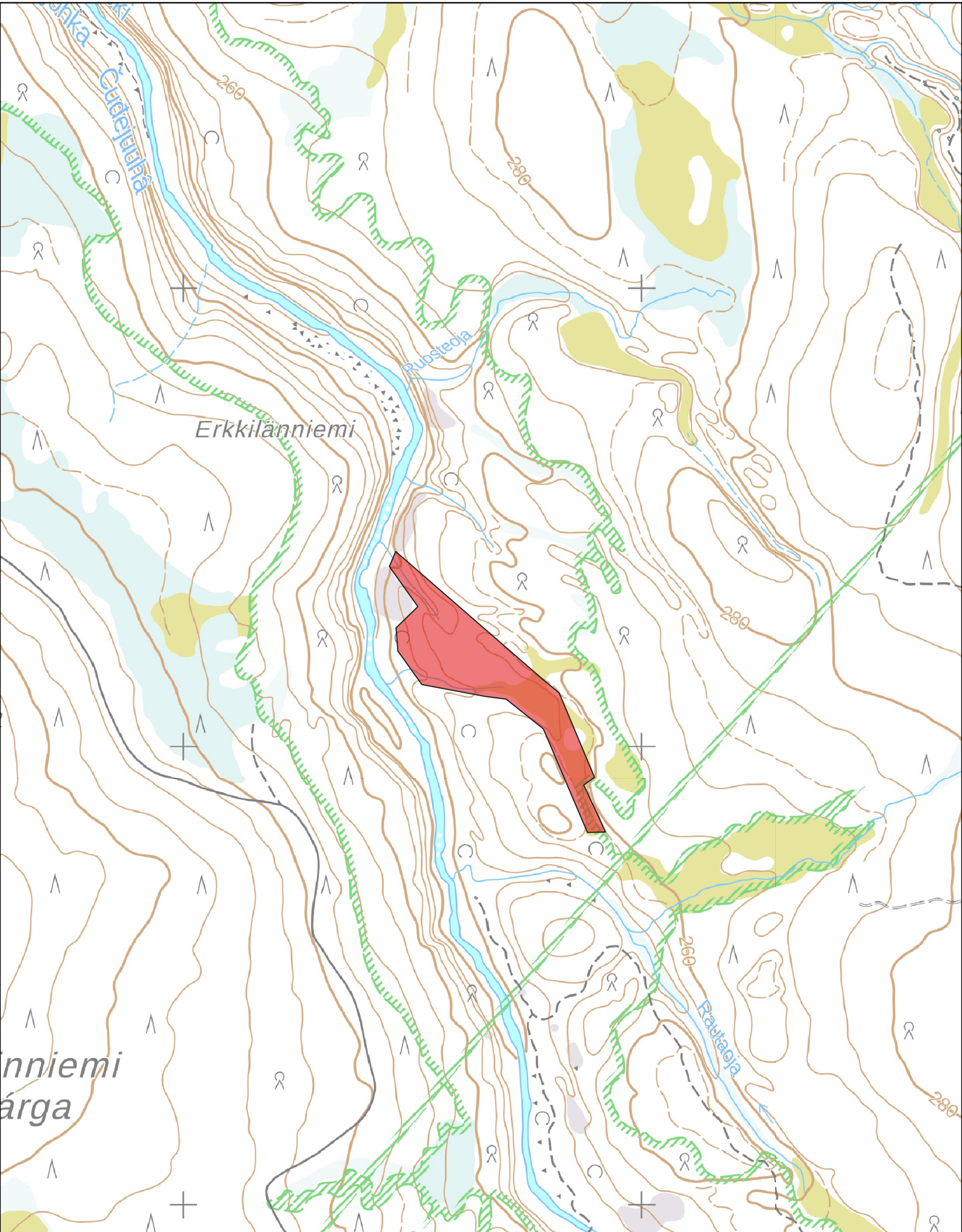
Faksi: 029 56 42841

Sähköposti: pohjois-suomi.hao@oikeus.fi

Puhelin: 029 56 42800 (vaihde)

Ryhmäpäällikkö Terho Liikamaa
25.1.2024

Ylitarkastaja Sami Mantere
24.1.2024



Lapin Luontopalvelut
PL 36
99801 Ivalo
kirjaamo@metsa.fi

MH 4119/2017

9.11.2017

Turvallisuus- ja kemikaalivirasto (Tukes)
Kaivosasiat
Valtakatu 2
96100 Rovaniemi
kaivosasiat@tukes.fi

Viite: Lausuntopyyntöne 13.10.2017

Metsähallituksen lausunto kullanhuuhdontalupahakemuksista HL2016:0009 ja HL2016:0010, Vehviläinen Risto ja Maija

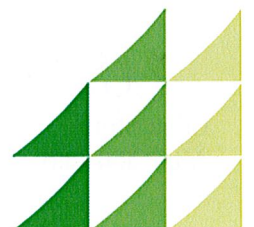
Turvallisuus- ja kemikaalivirasto on pyytänyt Metsähallitukselta lausuntoa koskien Risto ja Maija Vehviläisen kullanhuuhdontalupahakemuksia HL2016:0009 ja HL2016:0010. Haetut alueet sijaitsevat vierekkäin Erkkilänniemen kohdalla Sotajoen itäpuolella Hammastunturin erämaa-alueella Inarin kunnassa. Alueilla (6,6 ha ja 6,8 ha) on tarkoitus tehdä ennakkotutkimusta käsinkaivulla ja myöhemmin harjoittaa koneellista kullankaivua. Hakemusten mukaan käsiteltävä maamäärä on kummallakin alueella noin 4000 m³ kaivukaudessa. Prosessoidun maa-aineksen ja prosessoimattoman pintamaan määrä on hakemuksen mukaan keskimäärin 5900 m³/vuosi/hakemusalue.

Hakemuksissaan Vehviläiset toteavat, ettei toiminnalla ole ympäristövaikutuksia eikä vaikutusta kalatalouteen, koska haettu alue ei rajoitu Sotajokeen. Alueilla kaivetaan koneellisesti ja hakijoiden mukaan ympäristölupahakemus jätetään Pohjois-Suomen aluehallintovirastoon huhtikuun 2016 aikana. Metsähallitus käsittelee ympäristölupa-asiaa yksityiskohtaisemmin, kun aluehallintovirasto lähettää sen lausunnon. Tässä vaiheessa Metsähallitus kuitenkin toteaa, että molemmilta haetuilta alueilta laskee pienet purot suoraan Sotajokeen.

Hakijat on hakemuksissaan esittäneet, että alueet kuuluvat Metsähallituksen luonnonhoitoalueeseen Todellisuudessa alueet kuuluvat Metsähallituksen Lapin Luontopalvelujen alueeseen.

Haetuilta alueilta ei tällä hetkellä tunneta uhanalaisten lajien esiintymiä tai huomioitavia luontotyyppejä.

Alueen pohjoisosa kuuluu valtakunnallisesti arvokkaaseen rakennettuun kulttuuriympäristöön Ivalojoen kulta-alue. Alueelta ei tunneta muinaismuistolain (17.6.1963/295) suojaamia muinaisjäännöksiä, eikä rakennusperintökohteita tai muita kulttuuriperintökohteita. Muinaismuistolain suojaamat kiinteät muinaisjäännökset ovat rauhoitettuja muistoina Suomen aikaisemmasta asutuksesta ja historiasta. Jos maata kaivettaessa tai muuta työtä suoritettaessa tavataan kiinteä muinaisjäännös, on työ muinaisjäännöksen kohdalla heti keskeytettävä ja ilmoitettava kohde Saamelaismuseolle tarpeellisia toimenpiteitä varten. Ilman muinaismuistolain nojalla annettua lupaa kiinteän muinaisjäännöksen kaivaminen, peittäminen, muuttaminen, vahingoittaminen, poistaminen ja muu siihen kajoaminen on kielletty. Myös muut alueella mahdollisesti olevat kulttuuriperintökohteet, kuten vanhat kullankaivun historiaan liittyvät jäännökset, tulee ottaa huomioon maankäytössä.



Hakijoilla on nyt haettavien alueiden pohjoispuolella niiden välittömässä läheisyydessä Sotajokivarressa viisi (5) voimassaolevaa kullanhuuhdontalupa-alueita pinta-alaltaan yhteensä 22,3 ha. Metsähallitus esittää Tukesin harkittavaksi, tulisiko päätöksenteossa sovellettavaksi kaivoslain 46 §. Metsähallitus kuitenkin korostaa, ettei hakijoiden osalta ole kysymys minkäänlaisista laiminlyönneistä.

Metsähallitus pyytää Turvallisuus- ja kemikaalivirastoa muistuttamaan kaivajaa seuraavista asioista mahdollisen kullanhuuhdontaluvan myöntämisen yhteydessä:

- Kaivutoiminta tulee tapahtua siten, että alapuoliseen vesistöön ei pääse liettymistä aiheuttavaa mineraaliainesta eikä ravinteita. Maa-ainesten pääsy alapuoliseen vesistöön voidaan estää riittävällä veden kierrätyksellä ja saostusaltailla.
- Kaivutyöhön liittyvä leiriytyminen ja muu toiminta tulee tapahtua kullanhuuhdonta-alueen sisäpuolella. Mahdollisille rakennelmille ja rakennuksille on hankittava etukäteen luvat.
- Kaivukauden päätyessä on jyrkät kaivantojen reunat luiskattava. Reunat on myös merkittävä maastoon riittävän näkyvästi. Näillä toimenpiteillä parannetaan maaston muiden käyttäjien turvallisuutta ja estetään vahinkoja.
- Metsähallituksen kanssa on sovittava mm. seuraavista asioista:
 - o Pystypuiden kaataminen on kielletty. Mikäli kullanhuuhdonta-alueella on puustoa tutkimustyön esteenä, on puiden poistamisesta sovittava ennakkoon.
 - o Metsähallitus myy tarvittaessa maapuuta polttopuiksi.
 - o Maastoajoneuvoilla liikkuminen metsäautoteiden ulkopuolella vaatii Metsähallituksen luvan. Hakemuksen kohteena oleville alueille ei mene hakemuksessa mainittua metsäautotietä, vaan kyseessä voi olla vanha maastoura, jolla ajaminen vaatii maastoliikenneluvan.

Metsähallitus katsoo, että kullanhuuhdontaluvan saaja on kaikilta osin vastuussa Metsähallitukselle ja/tai kolmannelle osapuolelle kaivutoiminnasta mahdollisesti aiheutuvista vahingoista.

Lausuntopyynnössään Tukes pyysi samalla kaivoslain 38 §:n nojalla myös Metsähallituksen perusteltua näkemystä alueen hallinnasta vastaavana viranomaisena hakemuksen mukaisen toiminnan vaikutuksesta saamelaiden oikeudelle alkuperäiskansana ylläpitää ja kehittää kieltään ja kulttuuriaan huomioiden alueen läheisyydessä olevat muut vastaavat luvat ja muut maankäyttömuodot.

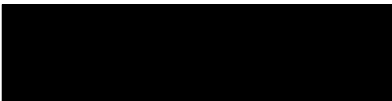
Hallituksen esityksessä kaivoslaista todetaan, että arvioinnissa olisi lähinnä tarpeen kiinnittää huomiota saamelaiskulttuurin kannalta tärkeänä pidettävään poronhoitoon kohdistuviin vaikutuksiin.

Korkeimman hallinto-oikeuden päätöksessä 4. helmikuuta 2015 (taltionumero 275, Saamelaiskäräjien valitus ympäristölupa-asiassa, joka koski koneellista kullankaivua) todetaan seuraavasti: "Nyt puheena olevassa asiassa on kysymys pienessä mittakaavassa tapahtuvasta kullankaivusta alueella, jota käytetään tähän tarkoitukseen vain osa vuotta ja silloinkin tiukkojen lupamääräysten puitteissa. Sanotulla toiminnalla ei aiheuteta haittaa saamelaiskulttuurille ja vaikutukset saamelaiden perinteiselle elinkeinolle, kuten poronhoidolle, kalastukselle, metsästykselle tai ympäröivälle luonnolle jäävät hyvin paikallisiksi."

Kyseisen kullanhuuhdontalupahakemuksen osalta Metsähallitus viittaa edellä mainittuun korkeimman hallinto-oikeuden päätökseen.

Metsähallitus toteaa kuitenkin, että kaikkien Saariselkä-Kuttura-Ivalojoiki – alueen kullanhuuhdontalupa-alueiden yhteisvaikutuksia saamelaiskulttuurin harjoittamiselle Metsähallituksen Luontopalvelut ei osaa arvioida.

Lausunnon valmisteluun ovat osallistuneet ylitarkastaja Irja Mikkonen, ylitarkastaja Tuomo Ollila, erikoissuunnittelija Siiri Tolonen ja suojelubiologi Saara Tynys (etunimi.sukunimi@metsa.fi)


Elina Stolt
Aluepäällikkö



22.11.2017


Turvallisuus ja kemikaalivirasto
Valtakatu 2
96100 Rovaniemi

Inarin kunnan lausunto Inarin kunnan alueelle kohdistuvista kullanhuuhdontalupahakemuksista HL2016:0009 ja HL2016:0010.

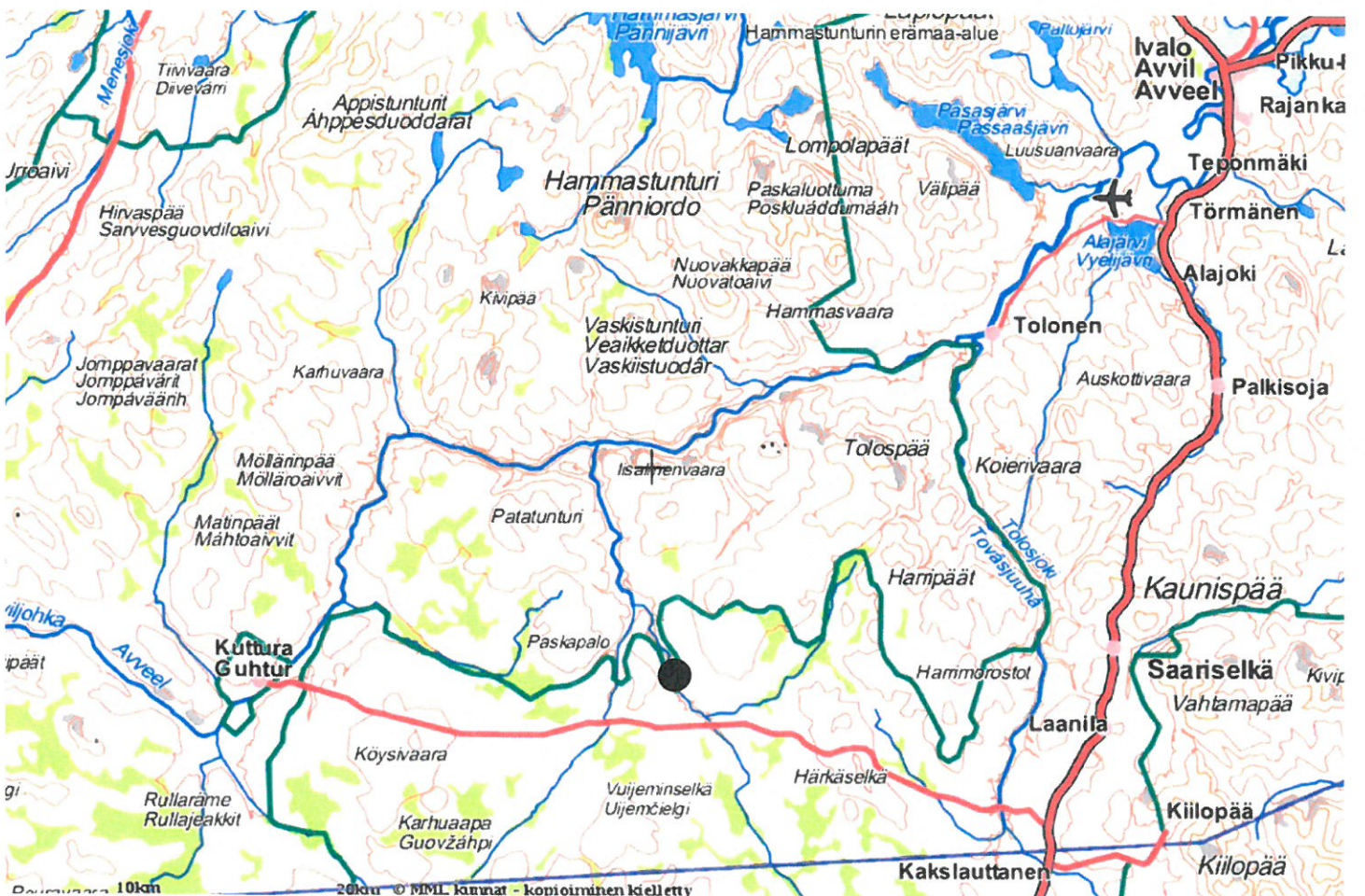
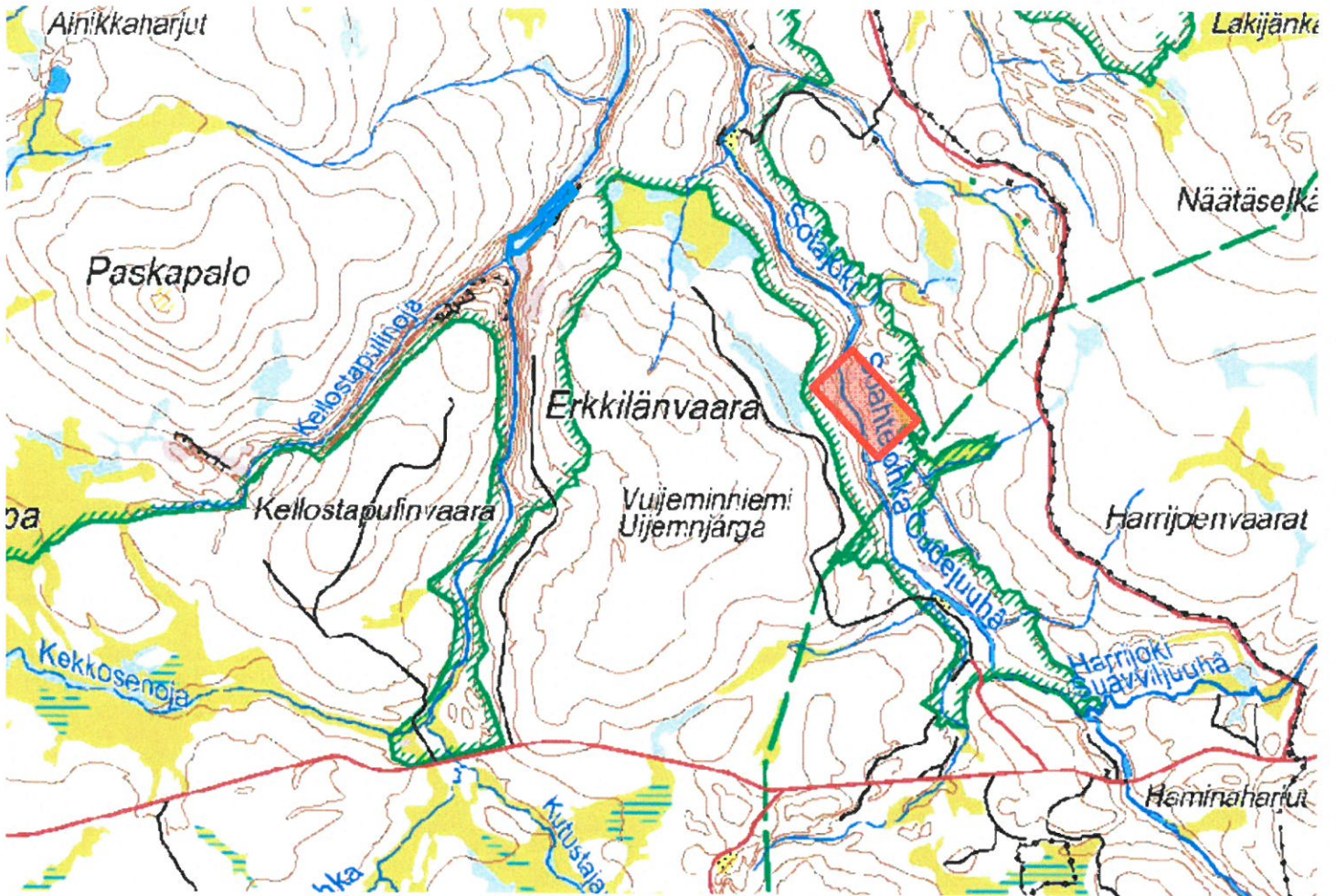
TUKES on pyytänyt Inarin kunnan lausuntoa kullanhuuhdontalupahakemuksesta nro HL2016:0009 ja HL2016:0010.

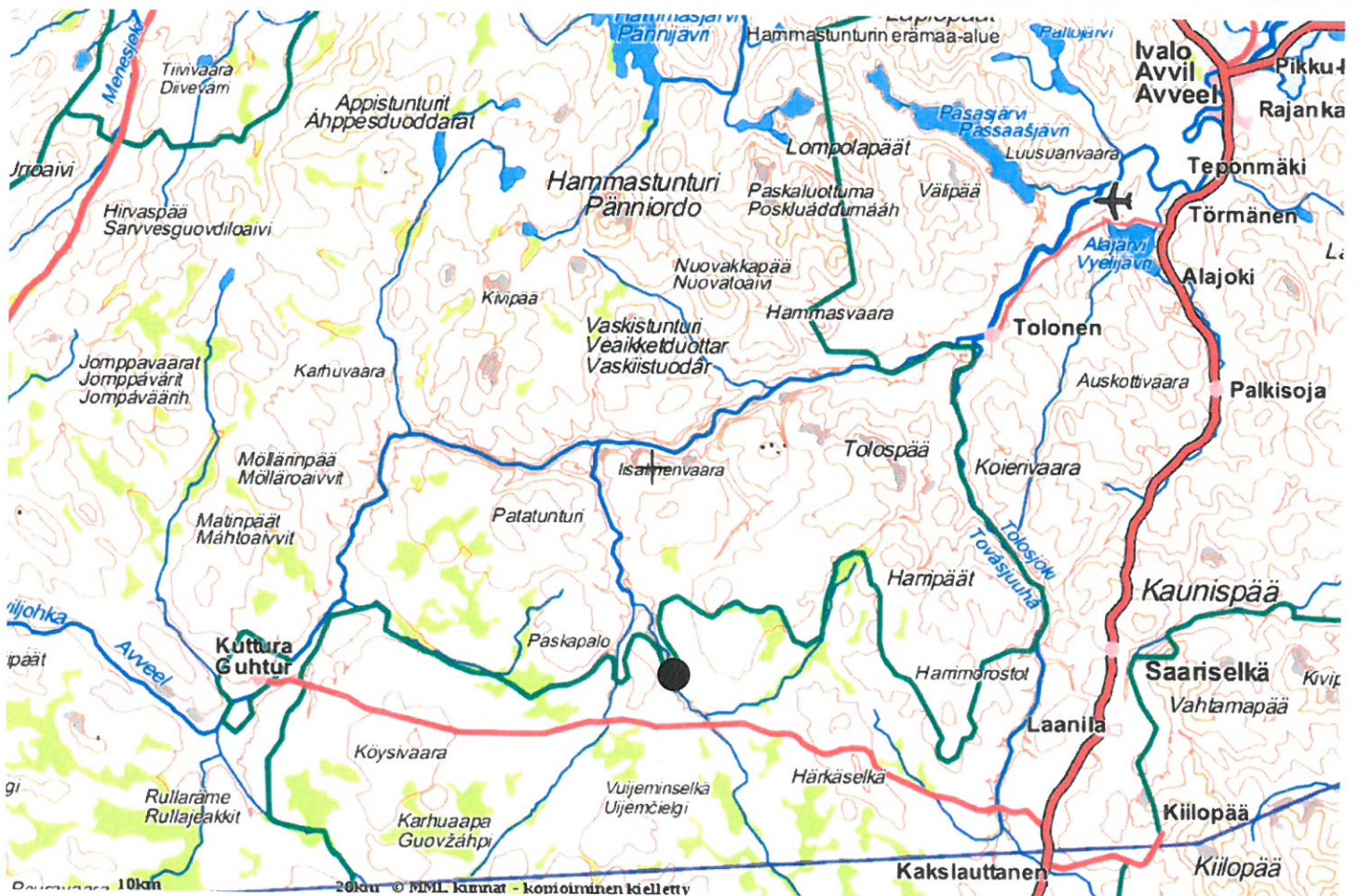
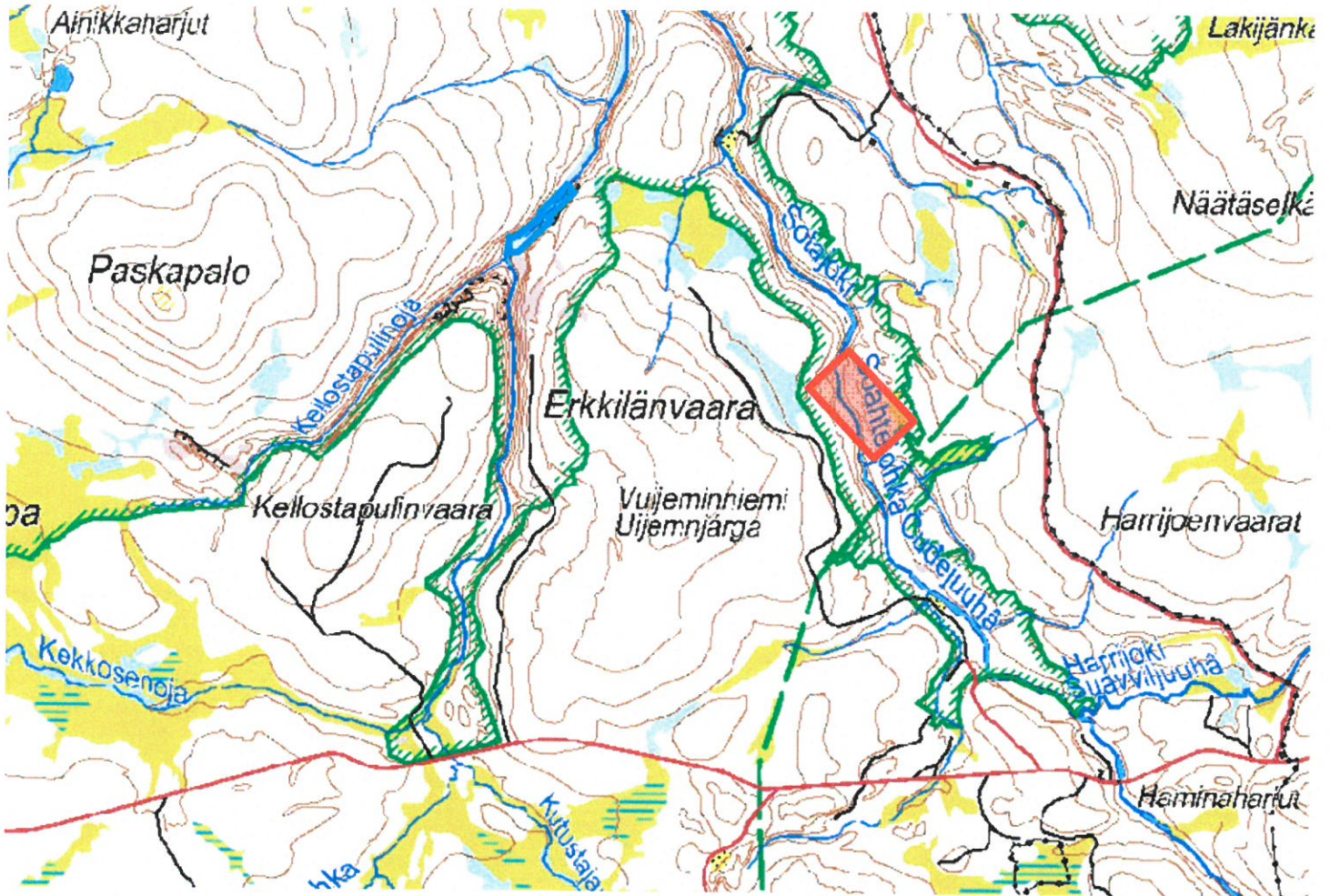
Hakemukset kohdistuvat alueelle, jolla ei ole voimassa olevia kunnallisia kaavoja.

Hakemuksen osalta ei voimassa olevien kunnallisten kaavojen kannalta ole huomautettavaa.


Arto Leppälä
tekninen johtaja









8.11.2017

Tukes/ Kaivosasiat
Valtakatu 2
96100 Rovaniemi
kaivosasiat@tukes.fi

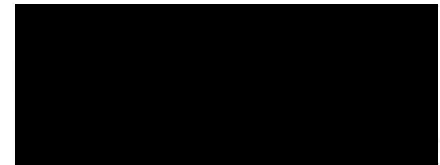
Lausuntopyyntö 13.10.2017

Kullanhuuhdentalupahakemukset HL2016:0009 ja HL2016:0010, Risto Vehviläinen, Inari

Turvallisuus- ja kemikaalivirasto (Tukes) on pyytänyt kaivoslain (621/2011) 37 §:n nojalla Lapin ELY-keskuksen lausuntoa Risto Vehviläisen kultanhuuhdentalupahakemuksista HL2016:0009 Uusi Ruotsalaisen pankki ja HL2016:0010 Uusi Ruotsalaisen pankki II. Alueet sijaitsevat Sotajoen läheisyydessä noin kolme kilometriä Kutturantien sillasta alavirtaan Inarin kunnassa Hammastunturin erämaa-alueella. Kultanhuuhdentalupa-alueiden pinta-alat ovat 4,93 ja 4,62 ha. Toiminnalle on tarkoitus hakea myöhemmin ympäristölupaa.

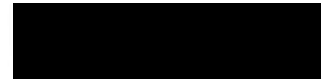
Lapin ELY-keskuksen tiedossa ei ole mitään luonnonsuojellisia tai ympäristönsuojellisia seikkoja, jotka estäisivät kultanhuuhdentaluvan myöntämisen hakemuksen mukaisesti.

Ympäristönsuojeluyksikön päällikön sijainen
ylitarkastaja



Marko Kiviniemi

Ympäristöinsinööri



Tarmo Oikarinen



27.11.2017

Dnro 463/D.a.5/2017

Turvallisuus- ja kemikaalivirasto (Tukes)
Valtakatu 2
96100 Rovaniemi
kaivosasiat@tukes.fi

Asia Saamelaiskäräjien lausunto kullanhuhdontalupahakemuksista HL2016:0009 ja HL2016:0010
Viite Tukesin lausuntopyyntö 13.10.2017

1. Johdanto

Saamelaiskäräjät esittää lausunnossaan näkemyksensä siitä, 1) millaisia vaikutuksia kullanhuhdontatoiminnasta Sotajoen alueella aiheutuisi saamelaisten perustuslaillisille oikeuksille ylläpitää ja kehittää kieltään ja kulttuuriaan, 2) tulisiko näiden vaikutusten valossa kullanhuhdontatoiminnalle myöntää lupia, 3) voidaanko vaikutuksia poistaa lupamääräyksiin sekä 4) onko kullanhuhdontaluvan myöntämiselle esteitä.

Saamelaiskäräjät vastustaa kullanhuhdontalupien (sekä otsikossa mainitun että muiden vireillä olevien) myöntämistä ko. alueelle, koska lupahakemuksessa kuvatussa toiminnasta **yhdessä alueen muun kullanhuhdontatoiminnan sekä alueen muiden käyttömuotojen (erityisesti metsätalous) kanssa** aiheutuisi jäljempänä esitetyin tavoin kaivoslain 50 §:n 1 momentin 1 ja 3 kohtien tarkoittamaa olennaista heikennystä saamelaisten edellytyksiin harjoittaa alueella perinteisiä saamelaiselinkeinoja - erityisesti poronhoitoa ja kalastusta -, sekä huomattavaa haittaa poronhoidolle, joita ei voida lupamääräyksiin poistaa. Saamelaiskäräjien näkemyksen mukaan lupaa ei tule myöskään poronhoitolain 2 §:n 2 momentin perusteella myöntää luvan mukaisesta toiminnasta poronhoidolle aiheutuvan huomattavan haitan vuoksi.

2. Vireillä olevat kullanhuhdontalupahakemukset lupaharkinnassa

Kaivosviranomaisen näkemyksen mukaan vireillä olevia kullanhuhdontalupahakemuksia, joista kaivosviranomaisen mukaan valtaosa on jatkohakemuksia voimassa oleville luville tai ”hakija on harjoittanut alueella saman laatuista kullanhuhdontaa aikaisemminkin”, ei voida ottaa lupaharkinnassa huomioon, koska ”ne eivät vaikuta millään tavalla maankäyttöön” (saamelaiskäräjälain 9 §:n mukainen neuvottelu 28.11.2016). Tällainen tulkinta on vastoin kaivoslain velvoitteita, sillä sekä kaivoslain 38 § että 50 § edellyttävät, että käsiteltävän kullanhuhdontaluvan sekä alueen läheisyydessä olevien **voimassa olevien** vastaavien lupien (38 §) lisäksi lupaharkinnassa selvitetään ja otetaan huomioon **vastaavat luvat (50 §) tai alueen muut käyttömuodot** (sekä 38 ja 50 §) sekä niiden **yhteisvaikutus** (50 § 1 momentin 1 kohta).

Yleisten laintulkintasääntöjen mukaan lakia on tulkittava siten, että kulloinkin kyseessä oleva tulkinta vastaa lain tarkoitusta sekä mahdollisimman hyvin muuta ympäröivää lainsäädäntöä, eikä ole ristiriidassa perustuslain kanssa. Näin ollen kaivoslakia on tulkittava ottaen huomioon lain tarkoitus ja muu lainsäädäntö (tässä erityisesti perustuslaki, saamelaiskäräjälaki, erämaalaki ja poronhoitolaki). Saamelaisten alkuperäiskansaoikeudet on turvattu perustuslaissa (perustuslain 17.2 §, 22§). Kaivoslain 1 §:n 4 momentissa erikseen todetaan, että kaivoslaissa tarkoitettu toiminta sovitetaan yhteen saamelaisten kotiseutualueella siten, että saamelaisten oikeudet alkuperäiskansana turvataan. Hallituksen esityksessä lisäksi edellytetään, että kaivoslakia tulkitaan ja sovelletaan siten, että em.

oikeudet turvataan (HE 273/2009 vp, s. 70, 1 § 4 momentin yksityiskohtaiset perustelut). Kaivoslaissa viitataan myös mm. poronhoitolakiin, jonka 2.2 § kieltää erityisesti poronhoitoon varatun maan käyttämisen sillä tavoin, että siitä aiheutuu huomattavaa haittaa poronhoidolle.

Kaivosviranomaisen tulkinta lupaharkinnassa huomioon otettavista maankäyttömuodoista ei vastaa kaivoslain sisältöä. Tulkinta lisäksi estää kaivoslain (ml. siinä säädetyn saamelaiskulttuurin heikentämiskiellon) tarkoituksen toteutumisen ja synnyttää ristiriidan kaivoslain ja muun lainsäädännön välille. Tulkinta vaarantaa myös saamelaisten alkuperäiskansaoikeuksien turvaamistavoitteen toteutumisen ja on siten ristiriidassa perustuslain kanssa. Kaivoslain säännöksillä ei ole mahdollista sivuuttaa muuta lainsäädäntöä (HE 273/2009 vp, s. 72, 3 §:n yksityiskohtaiset perustelut). Kallanhuuhdonta-alueen luonteen vuoksi kallanhuuhdonta-alueesta syntyvät vaikutukset eivät rajoitu kallanhuuhdonta-alueen voimassaoloaikaan, vaan vaikutukset kumuloiduvat ja niiden vaikutus ympäristöön ja siten saamelaisten oikeuteen ylläpitää ja kehittää omaa kieltään ja kulttuuriaan jatkuvat pitkään kallanhuuhdonta-alueen loppumisen jälkeenkin. Yhteisvaikutuksia arvioitaessa on joka tapauksessa otettava huomioon vireillä olevat luvat, jotka koskevat alueita, joilla jo on harjoitettu kaivutoimintaa riippumatta siitä, onko kysymys esimerkiksi aiemmin voimassa olleen luvan uusimisesta vanhalle vai luvasta uudelle toimijalle. Lupien myöntämisessä kokonaan uusille alueille taas tulisi arviointi suorittaa erityistä huolellisuutta noudattaen ja ottaen huomioon kyseessä olevan alueen kaikki muu maankäyttö.

3. Hakemusten keskeinen sisältö

Kallanhuuhdonta-alueet sijaitsevat Inarin kunnassa, Sotajoen varrella; joka laskee Ivalojokeen. Hakijat hakevat lupaa koneelliselle kallanhuuhdonnalle 4 vuodeksi. Lupien hakijoina ovat Risto ja Maija Vehviläinen. He harjoittavat kallanhuuhdonta-alueella viidellä eri kallanhuuhdonta-alueella, muun muassa kallanhuuhdonta-alueella HL2013:0004.

Hakijoiden tarkoituksena on käsitellä vuosittain molemmilla alueilla noin 4000 m³ maata, käyttäen apuna 32 tonnin kaivinkonetta ja poikkeustilanteessa toista samansuuruisia kaivinkonetta. Kulta erotellaan painovoimaisesti rännittämällä. Prosessissa käytetään vettä enintään 2 m³/min. Huuhdonnassa käytetään suljettua kiertovesijärjestelmää. Tarvittaessa lisävetä otetaan valtauksen läpi virtaavasta purosta. Käytettävien imeytysaltaiden tilavuus olisi 100-1000 m³.

Hakijat eivät arvioi hakemuksissaan lainkaan polttoaineiden ja öljyn käyttöön liittyviä ympäristö- ja muita vaikutuksia eivätkä esitä selvitystä toiminnan vaikutusten ehkäisystä tältä osin. Hakemusta onkin pidettävä tämän vuoksi puutteellisena. Myös jätehuoltosuunnitelma puuttuu hakemuksista. Valtaukselle kuljetaan Metsähallituksen kanssa tehdyn tiesopimuksen mukaista tietä hakijoiden muiden kallanhuuhdonta-alueiden kautta tai vanhaa metsäautotietä pitkin.

4. Toiminnan vaikutukset saamelaiskulttuuriin

4.1. Selvityksen riittävyys toiminnan vaikutuksista saamelaiskulttuuriin

4.1.1. Hakemus

Kallanhuuhdonta-alueet sijaitsevat Inarin kunnassa, Ivalojokeen laskevan Sotajoen varrella. Kallanhuuhdonta-alueet sijaitsevat saamelaiskäräjälain 4 §:ssä tarkoitettulla saamelaisten kotiseutualueella, jossa saamelaisilla on kieltään ja kulttuuriaan koskeva itsehallinto (perustuslaki 121 § 4 mom.). Lisäksi kallanhuuhdonta-alueet sijaitsevat poronhoitolain 2.2 §:n mukaisella erityisesti po-

ronhoitoon varatulla alueella, jossa maata ei saa käyttää sillä tavoin, että siitä aiheutuu huomattavaa haittaa poronhoidolle. Alueet kuuluvat Hammastunturin paliskunnan yhden siidan (ns. Kutturin siidan, joka muodostuu viidestä poroperheestä) alueeseen, joka hoitaa porojaan Ivalojoen eteläpuolella, Sallivaaran, Lapin ja Ivalon paliskuntien raja-aitoihin ulottuvalla alueella. **Kullanhuuhdonta-alueet sijaitsevat lisäksi Kutturin siidan porojen ainoalla talvilaidunalueella, sillä alueella on harjoitettu ja harjoitetaan edelleen voimakasta metsätaloutta.** Kullanhuuhdonta-alueet sijaitsevat lisäksi Sotajoen poroerotusaidan välittömässä läheisyydessä, jossa käsitellään Kutturin siidan kaikki porot.

Kaivoslain 34.2 §:n mukaan lupahakemuksessa on esitettävä lupaharkinnan kannalta **tarpeellinen ja luotettava selvitys:**

- 2) hakemuksen kohteena olevasta alueesta ja sen kaavoitustilanteesta sekä alueen käyttöä koskevista rajoituksista ja niiden huomioon ottamisesta;
- 5) toimintaa koskevista suunnitelmista;
- 6) toiminnan ympäristö- ja muista vaikutuksista ottaen huomioon suunniteltujen toimenpiteiden laatu ja laajuus; selvitystä ei kuitenkaan vaadita siltä osin kuin vaaditut tiedot sisältyvät 3 momentin 2 kohdassa tarkoitettuun ympäristövaikutusten arviointiselostukseen.

Hallituksen esityksessä kaivoslaiksi, pykälän 2 momentin 2 kohdan yksityiskohtaisissa perusteluissa todetaan, että ”Saamelaisten kotiseutualueita ja erityistä poronhoitoaluetta koskevassa hakemuksessa olisi kyseisiä alueita koskevat säännökset otettava huomioon esitettävissä selvityksissä” (HE 273/2009 vp: 91). Edelleen hallituksen esityksessä todetaan, että ”[p]ykälän 2 momentin 6 kohdan nojalla hakemuksessa **olisi selvitettävä suunnitelman mukaisen toiminnan ympäristö- ja muut vaikutukset.** Malminetsintälupaa tai **kullanhuuhdontalupaa koskevassa hakemuksessa olisi esitettävä tiedot** alueen ympäristöstä (esimerkiksi luonnonsuojelualueista ja tärkeistä tai muista vedenhankintakäyttöön soveltuvista pohjavesialueista) **sekä alueella harjoitettavasta elinkeinotoiminnasta. Hakemuksessa olisi myös selvitettävä, miten luvan mukaisen toiminnan haitalliset vaikutukset ehkäistäisiin.**” (HE 273/2009 vp: 92, korostukset kirjoittajan tekemiä.)

Hakijoiden mukaan toiminnalla ei ole ympäristövaikutuksia ja he viittaavat haettavaan ympäristölupaan. Saamelaiskäräjät huomauttaa, että kullanhuuhdonnalla, erityisesti koneellisella, on tutkimusten mukaan suoria ja pitkäaikaisia negatiivisia vaikutuksia alueen luontotyypeihin, kasvillisuuteen ja lajistoon - kullanhuuhdonnan on todettu edistävän alkuperäisten lajien korvautumista kulttuurivaikutteisille pihuille ja tienvarsille ominaisilla lajeilla, erityisesti tehokkaasti leviävillä pioneerilajeilla. Esimerkiksi Lemmenjoen kansallispuistossa tehdyn tutkimuksen mukaan alueen alkuperäiset luontotyypit ja kasvillisuus tuhoutuvat kokonaan ja paikallinen lajisto ja kasvillisuus muuttuvat pysyvästi koneellisessa kullanhuuhdonnassa, eivätkä konekaivetut alueet vielä kymmenenkään vuoden jälkeen maisemoinnista muistuta luonnontilaista maisemaltaan, luontotyypiltään eikä lajistoltaan. Sen sijaan niin luontotyyppi, kasvillisuus kuin maisemakin olivat edelleen kulttuurivaikutteisia ja vastasivat tyypiltään lähinnä maa-aineksen ottoalueita. (Lapin ELY-keskus & Metsähallitus 2010: 57-59.) Kullanhuuhdontoa harjoitetaan siidan porojen ainoalla talvilaidunalueella; alueen voimakkaan metsätaloustoiminnan sekä laajojen suoalueiden vuoksi porojen talvilaidunalueet rajoittuvat jokien, erityisesti Sota- ja Uijemjokien, varsille. Talvilaidunalueilla kullanhuuhdonnan vaikutukset ovat vieläkin pitkäikäisempiä, sillä esimerkiksi jäkälän kasvu on erittäin hidasta ja siten koneellisesta kullanhuuhdonnasta johtuvia laidunmenetyksiä voidaan pitää pysyvinä. Sota- ja Uijemjokien alueelle kohdistuu lisäksi merkittävä määrä kullanhuuhdontalupia ja -hakemuksia, joiden yhteisvaikutukset saamelaiselle poronhoidolle, ottaen huomioon alueen merkitys Kutturin siidalle, ovat merkittävät kaivutavasta riippumatta. Lisäksi on huomioitava, että kaivoslain viimeisimpien muutosten myötä kullanhuuhdonnasta aiheutuvat vaikutukset laajenevat ja voimistuvat, sillä lupa-ajan piden-

täminen sekä valtausalueen maksimikoon suurentaminen mahdollistavat myös entistä suurempien maamäärien käsittelyn entistä laajemmalla alueella luvan voimassaolon aikana. Kullanhuuhdonta varattujen alueiden keskikoko voi kasvaa noin 20 %, koska lupa-alueen maksimikoko kasvaa viidestä hehtaarista seitsemään hehtaariin.

Hakijat katsovat, että toiminnalla ei ole vaikutuksia kalatalouteen, koska haetut alueet eivät rajoitu Sotajokeen. Alueet ovat kuitenkin noin 50 metrin päässä Sotajoesta ja rajoittuvat siinä hakijoiden muuhun kullanhuuhdonta-alueeseen. Haetuilta alueilta virtaa lisäksi kolme puroa Sotajokeen, joten vesistövaikutukset ovat mahdollisia. Saamelaiskäräjät haluaa tässä yhteydessä todeta, että kevättulvien ja runsaiden sateiden aiheuttamat samentumat ja kiintoainekuormitus johtuvat pitkälti alueella harjoitetusta laajamittaisesta kullankaivusta, jonka jäljiltä tulvavedet huuhtovat maa-ainesta vesistöön. Vaikutusten osalta Saamelaiskäräjät viittaa lausunnon kappaleeseen 4.3.

Ottaen huomioon lupa-alueiden sijainti, toiminnan laatu, alueen käyttöä koskevat em. rajoitukset sekä alueen merkitys saamelaisten alkuperäiskansaoikeuksien kannalta, on hakijoiden selvityksiä toiminnan vaikutuksista saamelaisten alkuperäiskansaoikeuksiin sekä niiden huomioon ottamisesta pidettävä kaivoslain 34.2 §:n nojalla riittämättömänä, eikä lupia siten voida myöntää. Kaivoslain 34, 38 ja 50 §:ien nojalla olisi hakijoiden tullut hakemuksissaan arvioida toimintansa vaikutuksia saamelaisten alkuperäiskansaoikeuksiin. Luvanhakijoiden olisi kullanhuuhdentalupia hakiessaan näytettävä toteen, ettei toiminnasta aiheudu sellaista haittaa, joka muodostaisi luvan myöntämisen esteen. Saamelaiskäräjien arvion mukaan toiminnasta ko. alueella aiheutuu alla ilmenevin tavoin **yhdessä muiden** käyttömuotojen (muut kullanhuuhdentaluvat ja -hakemukset sekä metsätalous) kanssa olennaista heikennystä saamelaisten edellytyksiin harjoittaa perinteisiä saamelaiselinkeinoja taikka muutoin ylläpitää ja kehittää saamelaiskulttuuria sekä huomattavaa haittaa poronhoidolle, minkä vuoksi hakemuksia on pidettävä tältä osin puutteellisina, eikä lupia voida myöntää.

4.1.2. Kaivoslain 38 §:n mukainen selvitys

Kaivosviranomaisen olisi ennen lausuntopyynnön toimittamista tullut kaivoslain 38 §:n mukaisesti selvittää kullanhuuhdentalupien mukaisesta toiminnasta aiheutuvat vaikutukset saamelaisten oikeudelle alkuperäiskansana ylläpitää ja kehittää omaa kieltään ja kulttuuriaan, ottaen huomioon 1) hakemuksissa tarkoitetun alueen läheisyydessä voimassa olevat vastaavat luvat; 2) mitä saamelaisten oikeuden kannalta alkuperäiskansana tärkeitä alueita hakemukset koskevat; 3) muut saamelaisten oikeutta alkuperäiskansana häiritsevät alueiden käyttömuodot hakemuksissa tarkoitetulla alueella ja sen läheisyydessä. Kaivosviranomaisen lausuntopyynnössä ei edelleenkään tuoda esille lain 38 §:n mukaisesti kullanhuuhdonnasta aiheutuvia vaikutuksia saamelaisten edellytyksille harjoittaa perinteisiä elinkeinojaan, eikä alueen merkitystä saamelaisten oikeuden kannalta alkuperäiskansana ole selvitetty. Sota- ja Uijemjokien alueen lupaharkinnassa onkin tähän mennessä katsottu, lupahakemus kerrallaan tarkasteltuna, käsiteltävänä olevan lupa-alueen käsittävän vain pienen alueen Hammastunturin paliskunnan koko alueesta eikä toiminnasta siten ole katsottu voivan aiheutua kaivoslain 50 §:ssä tarkoitettua olennaista haittaa. Saamelaisten edellytyksille harjoittaa perinteistä elinkeinoaan poronhoitoa aiheutuvia vaikutuksia ei kuitenkaan voida arvioida vain suhteuttamalla kullankaivualueiden yhteispinta-ala koko paliskunnan pinta-alaan, vaan lupaharkinnassa luvan myöntämisen edellytyksiä arvioitaessa on kaivoslain 50 §:n 1 kohdan mukaisesti otettava huomioon myös muut vastaavat luvat ja alueen muut käyttömuodot (ml. vireillä olevat hakemukset ja muu maankäyttö) (ks. myös kappale 2) sekä alueen merkitys saamelaisten alkuperäiskansaoikeuksien kannalta.

Hammastunturin paliskunnan kokonaispinta-ala on kaivosviranomaisen ilmoituksen mukaan noin 252000 ha. Kaivosviranomaisen toimittaman lausuntopyynnön (23.11.2016) mukaan Hammastunturin paliskunnan alueelle sijoittuu 37 kpl kullanhuuhdontaan oikeuttavia lupia (yht. noin 160 ha). Hammastunturin paliskunnan alueella harjoitettava kullanhuuhdonta toiminta keskittyy kuitenkin yhden siidan/tokkakunnan (5 perhettä), eikä koko paliskunnan alueelle. Kaivoslain 50 §:n 1 momentin 1 ja 3 kohtien mukaisten luvan myöntämisen esteiden arvioinnissa kullanhuuhdonta toiminnan vaikutusten arviointi suhteessa paliskunnan kokonaispinta-alaan johtaisikin väistämättä väärin johtopäätöksiin, sillä kullanhuuhdonta toiminta Hammastunturin paliskunnassa ei jakaudu koko 252 000 ha alueelle. Näin ollen, jotta kaivoslain 1, 38 sekä 50 §:ssä asetetut velvoitteet täyttyisivät lupaharkinnassa, kullanhuuhdonta toiminnan sekä alueen muiden käyttömuotojen yhteisvaikutuksia poronhoitoon ei voida arvioida ainoastaan paliskuntatasolla. Sen sijaan lupaharkinnassa tulee kiinnittää huomiota sekä ko. alueen siidan että koko paliskunnan edellytyksiin harjoittaa perinteisiä saamelaiselinkeinoja taikka muutoin ylläpitää ja kehittää saamelaiskulttuuria (tässä erityisesti poronhoitoa), ottaen huomioon ao. siidan harjoittamisedellytykset ja niissä mahdollisesti tapahtuvien muutosten vaikutus koko paliskunnan edellytyksiin harjoittaa perinteisiä saamelaiselinkeinoja taikka muutoin ylläpitää ja kehittää saamelaiskulttuuria.

4.2. *Vaikutukset saamelaiseen poronhoitoon*

Kullanhuuhdonta toiminta keskittyy pääosin Sota- ja Uijemjokien sekä niihin laskevien ojien/purojen varsille, noin 25 neliökilometrin laajuiselle alueelle. Sota- ja Uijemjokien alueella on Kutturin siidan poronhoidolle keskeinen merkitys: Sotajoen poroerotusaita johdin- ja syöttöaitoineen (joita pitkin porot kuljetetaan erotusaitaan), jossa siida käsittelee poronsa, sijaitsee kullanhuuhdonta-alueen välittömässä läheisyydessä – kullanhuuhdonta toiminta ulottuu johdinaidan suulle saakka. Sotajoen poroerotusaita on käytössä sekä kesäisin, syksyisin että talvisin. Kullanhuuhdonta-alue (kokonaisuutena) sijaitsee lisäksi Kutturin siidan ainoalla, jäljellä olevalla talvilaidunalueella ja erityisesti Sota- ja Uijemjokien rantatormät ovat korvaamattomia siidan porojen ravinnonsaannille talvella. Talvella porot kaivavat Sota- ja Uijemjokien kuivia jokitormaakankaita ja kuruja varpuja ja jäkäliä syödäkseen. Sota- ja Uijemjokien alueen merkitys porojen talviravintoalueena on korvaamaton, koska alueella ei ole säilynyt vanhoja luppometsiä ja jäkäläkankaita voimakkaan metsätaloustoiminnan vuoksi. Alueella poroja hoitavaan siidaan kuuluvan Jarmo Haatajan mukaan porojen kuljetus on vaikeutunut sekä talviravinnon saatavuus heikentynyt kullanhuuhdonta toiminnan vuoksi (henk. koht. tiedonanto 9.-10.11.2016).

Kullanhuuhdonta luvat **yhdessä muiden voimassa ja vireillä olevien lupien ja hakemusten kanssa** aiheuttavat Sota- ja Uijemjokien sekä niihin laskevien haarojen alueella kaivoslain 50 §:n 1 momentin 1 ja 3 kohtien tarkoittamaa olennaista heikennystä ja huomattavaa haittaa Kutturin siidan poronhoidolle, koska se heikentää merkittävästi Kutturin siidan porojen talviravinnon saatavuutta ja vaikeuttaa tai jopa estää porojen kuljetuksen Sotajoen erotusaitaan: Kaivosrekisterin karttapalvelun (24.11.2017) mukaan Sota- ja Uijemjokien sekä niihin laskevien sivuhaarojen alueelle sijoittuu yhteensä 33 voimassa olevaa kullanhuuhdontaan oikeuttavaa lupaa sekä 43 vireillä olevaa lupahakemusta. Yhteensä Sota- ja Uijemjokien, noin 25 km² laajuiselle alueelle, kohdistuu siis kaivoslain mukaisia lupia ja lupahakemuksia yhteensä 76 kpl. Mikäli kaivosviranomaisen myöntää kaikki haetut luvat, olisi esimerkiksi Sotajoen osalta tilanne se, että Sotajoella olisi 53 voimassa olevaa kullanhuuhdonta lupaa, noin 16 km pituisella jokiosuudella, joissa ainakin yhdeksällä harjoitettaisiin koneellista kullanhuuhdonta. Sotajoki olisi tällöin miltei koko pituudeltaan (alku- ja loppupään n. 3 km pituista osuutta lukuun ottamatta) kullanhuuhdonta käytössä, eikä sen varsia voida enää hyödyntää porojen talvilaidunalueena ja kuljetuksessa.

Kullanhuuhdontatoiminnan vuoksi perinteisten kuljetusreittien käytön estyminen on jo johtanut siihen, että siidan porot voidaan kuljettaa Sotajoen erotusaitaan ainoastaan kullanhuuhdonta-alueen itäpuolelta Hammastunturin ja Ivalon paliskunnan väliaitaa pitkin tai Sota- ja Uijemjokien länsi- ja eteläpuolelta, jolloin kuljetusmatka kasvaa useita kymmeniä kilometrejä. Kullanhuuhdontatoiminta Sota- ja Uijemjokien alueella on siten jo vaikeuttanut huomattavasti ja olennaisella tavalla Hammastunturin paliskunnan Kutturin siidan poronhoitoa. Porojen kuljettaminen Sotajoen erotusaitaan vaikeutuu entisestään ja voi jopa estyä, etenkin jos kullanhuuhdontalupia myönnetään Hammastunturin ja Ivalon paliskuntien väliaidan läheisyyteen (erityisesti mm. Annabellanojan, Moberginojan ja Harrijoen alueelle). Koska ko. kuljetusreitit ovat kullanhuuhdontatoiminnan vuoksi ainoat jäljellä olevat kuljetusreitit kohti Sotajoen erotusaitaa kullanhuuhdontatoiminnan estettyä porojen perinteiset kulkureitit, vaarana on, että Sotajoen erotusaidan käyttö estyy kokonaan, mikäli kaikki haetut luvat myönnetään. Sotajoen erotusaidassa käsitellään kaikki Kutturin siidan porot ja se on käytössä ympärivuotisesti. Kullanhuuhdontatoiminta ulottuu Sotajoen erotusaitaan saakka.

Mikäli porot eivät enää pääsisi ylittämään Sotajokea, menettäisi siida/tokkakunta lisäksi n. 16 km² kokoisen laidunalueen kullanhuuhdontatoiminnan vuoksi ja siidan porojen talviravinnon saatavuus heikkenisi merkittävästi. Talviravinnon saatavuuden merkittävä heikkeneminen entisestään kullanhuuhdontatoiminnan vuoksi johtaisi väistämättä siihen, että siidan on joko siirryttävä ruokintaan tai perinteiseltä alueeltaan pohjoisemmaksi muiden Hammastunturin paliskunnan siidojen alueille. Ruokkimiseen siirtyminen johtaisi siten perinteisen saamelaisen poronhoidon loppumiseen alueella, koska saamelainen poronhoitoperinne muuttuisi ja poronhoidosta tulisi kannattamatonta. Vastaavasti siirtyminen muiden siidojen alueelle johtaisi laidunten kulumiseen ja poronhoidon harjoittamisedellytysten heikkenemiseen paliskunnan muilla alueilla, jolloin osa poroperheistä joutuisi väistämättä lopettamaan elämäntapansa. Poronhoidolla on keskeinen merkitys alueen saamelaisille, sillä poronhoidon käytänteiden avulla saamen kieli, kulttuuri ja perinteinen tieto siirtyvät sukupolvelta toiselle. Porosta saadaan myös pääosa saamen käsitöissä tarvittavasta materiaalista. Mikäli poronhoidon harjoittamisedellytykset alueella katoavat kullanhuuhdontatoiminnan vuoksi, katoaa poronhoidon myötä vähitellen myös alueen saamelainen kulttuuri ja kieli. Saamelaisen poronhoidon jatkuvuus alueella edellyttää, ettei Kutturin siida joudu menettämään lisää laidunalueitaan.

Edellä mainitun perusteella on selvää, ettei kullanhuuhdontalupia HL2016:0009 ja HL2016:0010, kuten myöskään muita kullanhuuhdontalupia Sota- ja Uijemjokien tai niihin laskevien haarojen varsinne, voida kaivoslain 50 §:n 1 momentin 1 ja 3 kohtien nojalla myöntää, koska se aiheuttaisi yhdessä alueen muiden käyttömuotojen (metsätalous) kanssa lainkohdassa tarkoitetun luvan myöntämisen esteen. Kullanhuuhdontatoiminnasta (ml. voimassa sekä vireillä olevat luvat ja lupahakemukset) yhdessä muiden alueen käyttömuotojen (metsätalous) aiheutuvaa olennaista heikennystä alueen saamelaisten edellytyksiin harjoittaa alueella perinteistä saamelaista elinkeinoaan poronhoitoa ja huomattavaa haittaa poronhoidolle ei myöskään voida estää lupamääräyksiin, koska ko. kuljetusreitit ovat ainoat jäljellä olevat kuljetusreitit kohti Sotajoen erotusaitaa. Kullanhuuhdontatoiminnan ajallinen rajoittaminen tai lupa-alueiden pienentäminen ei poista ko. haittaa, sillä saamelaisessa poronhoidossa poro ei ole karjatuoannollinen eläin, joka on tottunut ihmiseen, vaan se laiduntaa vapaana luonnossa ja etenkin kesällä säikkyy ihmisiä ja ääniä. Erityisesti naarasporot vastasyntyneine vasoinneen ovat kesällä erityisen säikkyyjä. Näin ollen toimenpiteeksi porojen kulkureittien ja siten Sotajoen poroerotusaidan käytön turvaamiseksi ei riitä, että jokivarteen jätetään pieni alue tätä varten ja muu alue annetaan kullanhuuhdontatoiminnan käyttöön.

Tässä yhteydessä Saamelaiskäräjät haluaakin muistuttaa, että kaivoslain 1 §:n mukaan lain tarkoituksen toteuttaminen edellyttää yleisten ja yksityisten etujen turvaamista ottaen erityisesti huomioon:

- 1) kaivostoiminnan harjoittamisen edellytykset;
- 2) kiinteistöjen omistajien ja yksityisten haitankärsijöiden oikeusasema;
- 3) toiminnan vaikutukset ympäristöön ja maankäyttöön sekä luonnonvarojen säästävä käyttö.

Tässä yhteydessä esimerkiksi kohdan 2. haitankärsijöiden oikeusaseman huomioon ottaminen tarkoittaa lähtökohtaisesti sitä, etteivät toiminnasta muille alueen käyttäjille aiheutuvat haitat saa toiminnan seurauksena kasvaa suhteettoman suuriksi toiminnasta saatavaan hyötyyn nähden. Lupaviranomaisen on KHO:n ratkaisukäytännön (KHO 1999:14) mukaan lisäksi otettava huomioon YK:n kansalaisoikeuksia ja poliittisia oikeuksia koskevan kansainvälisen yleissopimuksen (KP-sopimus), perustuslain 17 §:n 3 momentti ja poronhoitolain 2 §:n 2 momentti kaivoslainsäädännön mukaisia viranomaispäätöksiä tehtäessä (HE 273/2009 vp: 203). KP-sopimuksen 27 artiklan mukaan kansallisiin, uskonnollisiin ja kielellisiin vähemmistöihin kuuluvilta henkilöiltä ei saa muun ohessa kieltää oikeutta yhdessä muiden ryhmänsä jäsenten kanssa nauttia omasta kulttuuristaan. Artiklassa tarkoitettu kulttuurikäsite kattaa myös saamelaiskulttuuriin olennaisena osana kuuluvan poronhoidon sekä kalastuksen. (HE 273/2009 vp: 203). KP-sopimuksen toimeenpanoa valvovan YK:n ihmisoikeuskomitea on linjannut, että erilaiset luontoympäristöön vaikuttavat hankkeet saamelaisten kotiseutualueella, kuten kaivostoiminta, hakkuut ja muut vastaavat toimet, jotka sellaisenaan eivät muodosta KP-sopimuksen 27 artiklan loukkausta, saattavat kuitenkin olla yhteisvaikutuksiltaan sellaisia, että ne heikentävät olennaisesti tai estävät saamelaisia nauttimasta omasta kulttuuristaan¹. Harkittaessa rikkooko toimenpide 27 artiklaa, tulee ottaa huomioon aiempien ja muiden suunniteltujen toimenpiteiden vaikutus. YK:n ihmisoikeuskomitean mukaan (KP-sopimus) 27 artikla merkitsee muun muassa velvollisuutta taloudellisten toimenpiteiden suunnittelemiseen ja toteuttamiseen siten, että saamelaisten elinkeinojen, kuten poronhoidon, taloudellinen kannattavuus säilyy (HE 214/2013 vp: 112). Ottaen huomioon kullanhuhdonnasta alueen saamelaiselle poronhoidolle aiheutuvat merkittävät haitat ja vastaavasti yksittäisille toiminnanharjoittajille aiheutuvat hyödyt, ei kullanhuhdontalupia voida myöntää intressivertailun perusteella.

Mikäli paliskunta joutuu edelleen luopumaan vähäisistä jäljelle jääneistä laidunalueistaan, paliskunnan siida- ja laidunkiertojärjestelmä murentuu, eikä laidunten kantokyky kykene enää ylläpitämään alueen saamelaisten elintapaa ja kulttuurimuotoa, poronhoitoa. Ottaen huomioon Sota- ja Uijemjokien ja niihin laskevien haarojen varsilla voimassa ja vireillä olevat kaivoslain mukaiset luvat ja lupahakemukset (yht. 76 kpl) - puhumattakaan niiden vaikutusalueista tai metsätalouden aiheuttamista haitoista poronhoidolle - on selvää, että saamelaiselle poronhoidolle aiheutettu olennainen haitta on jo saavutettu, eikä kullanhuhdontalupia voida enää myöntää ko. alueelle. Saamelaiskäräjät vastustaa sekä nyt lausuttavana että vastaavien vireillä olevien kullanhuhdontalupahakemusten myöntämistä, koska kullanhuhdontoiminta Sota- ja Uijemjokien sekä niihin laskevien haarojen varsilla **yhdessä alueen muun kullanhuhdontoiminnan sekä alueen muiden käyttömuotojen kanssa** (metsätalous) aiheuttaisi kaivoslain 50 §:n 1 momentin 1 ja 3 kohtien tarkoittamaa olennaista heikennystä saamelaisten edellytyksiin harjoittaa alueella perinteistä elinkeinoaan poronhoitoa sekä huomattavaa haittaa poronhoidolle, joita ei voida lupamääräyksin poistaa. Kullanhuhdonta-alueiden pienentäminen tai toiminta-ajan rajoittaminen tai ajallinen siirtäminen eivät poista kullanhuhdontoiminnasta, ottaen huomioon erityisesti metsätaloudesta aiheutuvat vaikutukset, aiheutuvia negatiivisia yhteisvaikutuksia ja riitä turvaamaan siidan poronhoidon harjoittamisedellytyksiä alueella.

Ottaen huomioon kullanhuhdonta-alueiden sijainti ja merkitys alueen saamelaisille sekä kullanhuhdonnan arvioidut yhteisvaikutukset alueen saamelaiskulttuurille ja poronhoidolle, olisi kullanhuhdonta-

¹ Jouni E. Länsman ym. vs. Suomi, 1995.

huuhdontalupien myöntämistä pidettävä myös perustuslain 17.3 §:n sekä YK:n kansalaisoikeuksia ja poliittisia oikeuksia koskevan kansainvälisen yleissopimuksen (KP-sopimus) artiklan 27 vaatimusten vastaisena. Saamelaiskäräjät vastustaa kullanhuuhdontalupien (ml. lausuttavana olevat ja muut vireillä olevat lupahakemukset) myöntämistä em. syistä ja katsoo, ettei olennaista haittaa voida estää lupamääräyksin kullanhuuhdonta-alueen sijainnista ja alueen merkityksestä johtuen.

4.3. *Vaikutukset saamelaiseen kalastukseen*

Sota- ja Uijemjoilla on lisäksi merkitystä alueen saamelaisten edellytyksille harjoittaa perinteistä elinkeinoaan kalastusta, koska Ivalojoen kullanhuuhdonnasta aiheutuva vesistökuormitus voi heikentää kalakantoja kullanhuuhdonta-alueita huomattavasti laajemmalla alueella. Sekä Sotajoki, johon Uijemjoki laskee, Kyläjoki että myös Ivalon paliskunnan alueella sijaitseva Palsioja, jonne keskittyy vastaavasti Ivalon paliskunnan alueella tapahtuva kullanhuuhdontoiminta, laskevat Ivalojokeen. Ivalojoella on erittäin merkittävä rooli saamelaisten kalastusmahdollisuuksien turvaamisessa, sillä Ivalojoki on Inarijärven vaeltavan taimenen tärkein lisääntymisjoki. Inarijärven taimenkannasta noin 70 % on peräisin Ivalojoen vesistöstä (RKTL 2010). Vaeltavan taimenen lisääntymisalue ulottuu Ivalojoen pääuomassa Hammastunturin erämaa-alueen läpi Lemmenjoen kansallispuiston alueelle. Taimenen osalta jokainen sivupuro aina latvoille asti turvaa Ivalojoen alkuperäisen taimenkannan olemassaolon. (Metsähallituksen lausunto Pohjois-Suomen ympäristölupavirastolle 2008²). Ivalojoen alaosa, johon sekä Sotajoki valuma-alueineen että Palsioja kuuluvat, on taas tärkeää Inarijärvestä nousevan pohjasiiian kutualueutta (Metsähallitus 2012: 3.). Ivalojoki, kuten myös Lemmenjoen kullanhuuhdonta-alueen vesistöt, laskevat edelleen Inarijärveen. Kalastus kuuluu olennaisesti poronhoidon, käsityön ja keräilyn ohella alueen saamelaiskulttuuriin ja kala on tärkeä osa saamelaisten ruokataloutta ja kalastus on osa saamelaisten monielinkeinollista kulttuurimuotoa. Inarijärven merkitys alueen saamelaiskulttuurille on keskeinen. Inarijärvi on lisäksi merkittävä kalastuskohde, jossa harjoitetaan myös ammattikalastusta. Järven vuotuiseksi kalastuksen kokonaissaaliiksi arvioidaan noin 183 000 kg/v. Saaliista lähes puolet on siikaa, mutta myös taimen on merkittävässä asemassa saaliissa. Kotitarvekalastajat pyydystivät kokonaissaaliista 55 prosenttia, ammattimaiset kalastajat 27 prosenttia ja ulkopaikkakuntalaiset kalastajat - virkistyskalastajat ja mökkiläiset - yhteensä 18 prosenttia.³ Inarijärvi sivuvesistöineen on tärkeä saamelaiskulttuuriin kuuluvan kalastuksen kannalta.

Ivalojoen vesistöalueella ei valitettavasti ole tehty kattavaa tutkimusta kullankaivun ympäristövaikutuksista, mutta hyvä vertailukohta toiminnan vaikutuksista löytyy Lemmenjoen alueelta: Lemmenjoen kansallispuistossa tehtyjen tutkimusten mukaan koneellisella kullanhuuhdonnalla on tutkittu olevan suoria ja pitkäaikaisia negatiivisia vaikutuksia alueen veden laatuun, vesistöjen pohjaeläimistöön, sekä kalastoon, erityisesti taimenkantaan. Tutkimusten mukaan kullanhuuhdonta aiheuttaa vesistön rehevöitymistä, kuormitettujen alueiden lajiston monimuotoisuuden alenemista ja jokivesien vedenlaadun heikkenemistä – veden samentuminen voi olla havaittavissa jopa 30 km päässä kullanhuuhdonta-alueiden alapuolella (Lapin ELY-keskus & Metsähallitus 2010). Huomionarvoista myös on, että tutkimuksissa todettiin vesinäytepisteiden kokonaisfosforipitoisuudet 2-8 kertaisiksi vertailupisteisiin verrattuna, millä lienee yhteys kesän 2016 Paadarjärven sinilevähavaintoihin (sinilevä käyttää ravinnokseen erityisesti fosforia; raportin mukaan ”Luontaisesti karuissa vesissä muutos on huomattava, ja levät ja muu vesikasvillisuus käyttävät nopeasti hyväkseen eroosion takia veteen tulevan lisäravinteen”) (ibid: 12). Esimerkiksi Lemmenjoella muun muassa sameus- ja

² Metsähallituksen lausunto, Pohjois-Suomen ympäristölupavirasto, lupapäätös nro 37/08/1, dnro Psy-2008-y-39, annettu 12.8.2008, sivu 7, kohta 3.

³ http://www.rktl.fi/kala/kalavarat/inarijarven_kalakannat/

kiintoainepitoisuudet olivat kaivutoiminnan vaikutusalueilla 10–50-kertaiset, raudan 2-30-kertaiset ja alumiinin 4-70-kertaiset luonnontilaisiin alueisiin verrattuna. Kullanhuuhdonnan on todettu heikentävän kalakantoja ja niiden monimuotoisuutta, sillä pohjan liettyminen tuhoaa lohikaloille sekä siialle ja harjukselle tärkeitä kutu- ja poikastuotantoalueita. Esimerkiksi Vaskojoen taimentuotanto on pienentynyt kullankaivun johdosta. Lemmenjoella kuormitettujen vesialueiden alumiinipitoisuudet olivat niin korkeita, että ne ylittivät kirjolohelle määritetyn LC50-arvon (pitoisuus, jossa 50 % koe-eläimistä kuolee). (Lapin ELY-keskus & Metsähallitus 2010.)

Sotajoen vedenlaadun on todettu heikentyneen paikoittain intensiivisen kullankaivun johdosta (Hammastunturin erämaa-alueen hoito- ja käyttösuunnitelma 2012:1). Muun muassa Lapin ELY-keskus on toistuvasti tuonut lausunnoissaan esiin Sotajoen kullanhuuhdonnan vuoksi heikentyneen vedenlaadun, esimerkiksi:

”Kullankaivulla on sekä suoria, välillisiä että kumulatiivisia vaikutuksia vesiuomiin, niissä elävään kalastoon ja muuhun eliöstöön sekä veden laatuun.

Kalataloudellisessa mielessä kullankaivun keskeiset vesiuomaa koskevat vaikutukset ovat lisääntymis- ja elinympäristöihin sekä ravinnonsaantiin liittyvät muutokset uoman pohjan rakenteen, vesikasvillisuuden ja pohjaeläimistön sekä rantavyöhykkeen kasvillisuuden tuhoutuessa osittain tai kokonaan.

Kaivu tai imuruoppaus voi tuhota kutosoraikkoja ja ajankohdasta riippuen niissä hau-
tuvan mädin tai kuoriutuneet ruskuaispussipoikaset sekä muita, kuten pohjaveden pur-
kautumiskohdissa ja tihkuvyöhykkeillä uomassa sijaitsevia, lisääntymisalueita, poi-
kaskivikoita, kalojen suoja- ja lepopaikkoja, syönnösalueita sekä talvehtimissyvänteitä. Uoman kaivu voi myös muuttaa virtausoloja, kuivata osan uomaa ja luoda vaellus-
ja kulkuesteitä kaloille. Kullankaivun luonteesta johtuen nämä vaikutukset ovat kaivu-
alueilla väistämättömiä ja peruuttamattomia sekä pitkäkestoisia ja varsinkin konekai-
vussa laaja-alaisia.

Kullankaivusta voi aiheutua suoria kalastovaikutuksia myös vedenlaatumuutosten, en-
sisijaisesti sameuden ja kiintoainepitoisuuden, mutta myös ravinne- ja metallipitoi-
suuden sekä mahdollisten polttoaine-, moottori- tai hydraulikkaöljyvästövahinkojen
kautta. Veden laatuun on mahdollista vaikuttaa vesiensuojelutoimenpitein. Edellä
mainitut vaikutukset kertautuvat ja kumuloituvat, kun kultaa kaivetaan samalla alueel-
la useita vuosia tai useissa kohteissa samanaikaisesti tai sama alue kaivetaan useaan
kertaan.” (Lapin ELY-keskuksen lausunto ympäristölupapäätöksessä
PSAVI/53/04.08/2012, s. 7-8.)

Lausunnossa Lapin ELY-keskus viittaa myös Lapin Kullankaivajien Liitto Ry:n järjestämään vesis-
töjen yhteistarkkailun tuloksiin, jotka osoittavat kullankaivusta paikoitellen, kuten Ivalojoen kullan-
kaivun alueen Palsinojalla ja yleisesti Lemmenjoen kaivun alueella, aiheuttaneen kalastolle haitallisia
vesistövaikutuksia, muun muassa kohonneiden kiintoaine- ja metallipitoisuuksien muodossa. ELY-
keskus toteaa lausunnossaan, ettei tarkkaa tietoa siitä, miten kaivutoiminta on vaikuttanut ja edel-
leen vaikuttaa kalaston elinolosuhteisiin Ivalo-, Sota- ja Tulosjoen sekä Palsinojan kullankaivun alu-
eella sekä kuinka pitkälle vaikutukset ulottuvat alapuolisessa vesistössä, ei ole olemassa, koska asi-
aa ei ole Sotajoella vuosina 2005 ja 2010 tehtyä kalastotarkkailua lukuun ottamatta toiminnan kulu-
essa selvitetty eikä seurattu.

ELY-keskus on lausunnossaan kullanhuuhdontalupahakemuksesta HL2012:0013 todennut, että Sotajoella on havaittu pohjoisille vesille poikkeuksellisen korkeita fosforipitoisuuksia. Hakijan ympäristölupahakemuksesta antamassaan lausunnossa Lapin ELY-keskus lisäksi toteaa, että ”Ivalojoeki ja Tolosjoki ovat vedenlaadultaan ja eliöstöltään luokiteltu erinomaisiksi, mutta Sotajoki luokkaan hyvä alueelta havaittujen, pohjoisille vesille poikkeuksellisen korkeiden fosforipitoisuuksien perusteella. Kohonneet fosforipitoisuudet johtuvat todennäköisesti alueella harjoitetun kullankaivun vesistövaikutuksista.” Ympäristöhallinnon pintavesien laaduntarkkailussa on Sotajoessa havaittu myös poikkeuksellisen korkeita alumiinipitoisuuksia havaintopisteessä Ivalojoeki S7 ja Lapin Kullankaivajain Liiton vesistön yhteistarkkailussa vastaavasti kohonneita rautapitoisuuksia (vuosina 2014 ja 2015).

Sotajoen vedenlaatu on nostettu esille myös valtioneuvoston 3.12.2015 hyväksymässä Tenon–Näätämojoen–Paatsjoen vesienhoitoalueen vesienhoitosuunnitelmassa vuosiksi 2016–2021. Suunnitelmassa todetaan, että

Muutamassa vesimuodostumassa (Inarin Sotajoki, Postijoki ja Maddib-Ravadas) arvioidaan olevan riski tilan heikentymisestä koneellisesta kullankaivuusta aiheutuvien paineiden takia (s. 7).

Kullankaivuulla on paikallisia vaikutuksia lähinnä suoraan alapuoliseen jokijaksoon: veden samentumista, kiintoaineen lisääntymistä, ravinteiden, raudan ja alumiinin pitoisuuksien kohoamista. Kuormitus vaihtelee vuosittain, riippuen maansiirto- ja kaivuutoiminnan laajuudesta, sekä kunkin vuoden sademääristä ja virtaamista. ... Korkeat liukoisen alumiinin pitoisuudet ja kutusoraikkojen siltaantuminen sedimentoituvan kiintoaineen vuoksi voivat heikentää lohikalajien lisääntymistä. (s. 42)

Koneellisen kullankaivuun alapuolisissa vesistöissä seurataan muun muassa toiminnan vaikutuksia veden sameuteen sekä kiintoaineen, raudan ja alumiinin pitoisuuksiin (s. 56).

Niin sanotuiksi riskivesiksi hyvän ekologisen tilan suhteen arvioitiin jokivesistä koneellisen kullankaivuun aiheuttamien paineiden takia Inarin Sotajoki, Postijoki ja Maddib-Ravadas (s. 64).⁴

Metsähallituksen mukaan kaivuutoiminnan jatkuminen ja lisääminen vähentää kalakantojen monimuotoisuutta ja vaarantaa osaltaan alkuperäisten kalakantojen selviytymistä, sillä pohjan liettyminen tuhoaa lohikalajille sekä siialle ja harjukselle tärkeitä kutu- ja poikastuotantoalueita. Lapin ELY-keskuksen kalatalousviranomaisen mukaan koneellisen kullankaivun vesistövaikutuksista aiheutuu huomattavaa vahinkoa kalastolle ja kalastukselle ja vaarana on, että arvokalakannan tuottavuus alenee pysyvästi, kun kalasto ei pysty sopeutumaan koneellisen kullankaivun aiheuttamiin, usean sukupolven yli ulottuviin elinympäristössä ja lisääntymisolosuhteissa tapahtuviin haitallisiin muutoksiin. Saamelaiskäräjät muistuttaa, että Ivalojoen vesistöjen vedentilan heikentymisellä kullankaivun seurauksena voi olla laajempia negatiivisia vaikutuksia koko Inarin alueen taimen- ja pohjasiikakantaan ja siten saamelaisten mahdollisuuksiin harjoittaa perinteistä elinkeinoaan kalastusta.

Ajantasaisen, kattavan ja luotettavan tiedon puuttuminen Ivalojoen ja sen valuma-alueen, kuten myös muiden Inarijärveen laskevien vesistöjen, tilasta on keskeinen ongelma kullanhuuhdonnan

⁴ Raportteja 87 I 2015, Vesien tila hyväksi yhdessä, Tenon–Näätämojoen–Paatsjoen vesienhoitoalueen vesienhoitosuunnitelma vuosiksi 2016–2021, Lapin elinkeino-, liikenne- ja ympäristökeskus.

negatiivisten vesistövaikutusten ennaltaehkäisemisessä ja siten vedenlaadun, luonnon monimuotoisuuden sekä saamelaisten kalastusmahdollisuuksien turvaamisessa ko. alueella. Ympäristönsuojelulaki toki velvoittaa ympäristölupavelvolliset toiminnanharjoittajat (ts. koneellisen kullanhuuhdonnan harjoittajat) tarkkailemaan toimintansa vaikutuksia veden laatuun ja ympäristöön (YSL 8 § 3 kohta), mutta laajempaa vedenlaatuselvitystä ei ko. vesistöalueella ole toistaiseksi tehty. Lisäksi tilanteen Ivalojokeen laskevien Sota- ja Uijemjokien sekä Palsiojan osalta, jossa kaivetaan kultaa pääosin lapiolla, tekee entistä ongelmallisemmaksi se, ettei vastaavaa velvoitetta ympäristönsuojelulain nojalla aseteta lapiokaivajille: Lapiokaivussa ei yleensä kierrätetä vettä tai käytetä laskeutusaltaita, vaan huuhdontavesi valuu suoraan vesistöön (Lapin Kullankaivajain Liitto Ry:n Koneellisen kullankaivun yhteistarkkailuraportti Ivalojoen-Sotajoen alueelta 2011: 4) ja erillisten kullanhuuhdonta-alueiden yhteisvaikutukset vedenlaatuun voivat olla huomattavia. Näin ollen em. velvoite ei koske suurinta osaa alueen toiminnanharjoittajista. Sota- ja Uijemjoet sekä Palsiojan alueen joet/ojat laskevat edelleen Ivalojokeen, jonka vedenlaatua kuormittavat myös muiden Ivalojokeen laskevien vesistöjen varrella harjoitettava kullanhuuhdonta sekä mm. metsätalouden ja taajama-alueiden päästöt. Muun muassa Palsiojan ja Lemmenjoen vedenlaadusta on tehty useita ilmoituksia Lapin ELY-keskukselle kesällä 2016, koska vesi on ollut silmin nähden samentunutta ja vesistössä on havaittu rehevöitymistä. Kullanhuuhdonnan tutkittujen, toteutuneiden vesistövaikutusten sekä tehtyjen ilmoitusten perusteella on selvää, ettei ympäristölupamääräyksiin kyetä estämään kullanhuuhdonnasta aiheutuvaa veden laadun heikkenemistä.

Perustuslain 20 §:n mukaan vastuu luonnosta ja sen monimuotoisuudesta, ympäristöstä ja kulttuuriperinnöstä kuuluu kaikille ja että julkisen vallan on pyrittävä turvaamaan jokaiselle oikeus terveelliseen ympäristöön sekä mahdollisuus vaikuttaa elinympäristöönsä koskevaan päätöksentekoon. Lisäksi ympäristönsuojelulain 6 § sekä 7 § edellyttävät toiminnanharjoittajaa, riippumatta siitä, harjoittaako hän luvanvaraista toimintaa vai ei, (6 §) olemaan selvillä toimintansa ympäristövaikutuksista, ympäristöriskeistä ja niiden hallinnasta sekä haitallisten vaikutusten vähentämismahdollisuuksista sekä (7.1 §) järjestämään toimintansa niin, että ympäristön pilaantuminen voidaan ehkäistä ennakolta tai sitä rajoitetaan. Varsinaisia lupamääräyksiä (toimenpiteitä) pilaantumisen ehkäisemiseksi ei kuitenkaan aseteta, eikä niiden toteuttamista valvota samalla tavalla kuin ympäristölupavelvollisten kohdalla. Lisäksi kaivoslain 24 § kieltää aiheuttamasta haittaa ihmisten terveydelle tai vaaraa yleiselle turvallisuudelle, merkittäviä muutoksia luonnonoloissa, harvinaisten tai arvokkaiden luontoesiintymien olennaista vahingoittumista, merkittävää maisemallista haittaa ja vahinkoa alueella sijaitseville kulttuurihistoriallisesti arvokkaille rakennuksille ja niiden pihapiirille. Kaivosviranomaisen ei toistaiseksi ole kuitenkaan asettanut konkreettisia lupamääräyksiä haitan todelliseksi ehkäisemiseksi, vaan edellyttänyt, että kullanhuuhtoja pitää kullanhuuhdonta-alueen ”sellaisessa kunnossa, että se täyttää jatkuvasti turvallisuuden vaatimukset eikä haitallisia ympäristövaikutuksia aiheudu” (ks. esim. HL2012:0077 koskeva päätös 22.5.2013). Kaivoslain 29 § velvoittaa toiminnanharjoittajaa saattamaan alue mahdollisimman luonnonmukaiseen ja maisemallisesti tyydyttävään tilaan, mutta vedenlaadun tai kalakantojen ennallistamiseen ei suoraan velvoiteta. Kaivosviranomaisen lapiokaivuluvissa asettamaa vakuutta toiminnasta aiheutuneen vahingon ja haitan korvaamista sekä kaivoslain mukaisten jälkitoimenpiteiden suorittamista varten ei ainakaan toistaiseksi ole Saamelaiskäräjien tiedon mukaan käytetty vedenlaadulle ja kalakannoille aiheutuneiden haittojen korvaamiseksi.

Ottaen huomioon, että 1) Sota- ja Uijemjokien, sekä niihin laskevien vesistöjen alueelle kohdistuu merkittävä määrä kullanhuuhdotalupia ja -hakemuksia (yht. 76 kpl niin ikään Ivalojoen vedenlaatua kuormittavien Palsiojan kullanhuuhdotalupien ja -hakemusten, 155 kpl, lisäksi), 2) koneellisen kullanhuuhdonnan lisäksi alueella harjoitetaan lapiokaivua, jossa ei yleensä kierrätetä vettä tai käytetä laskeutusaltaita, vaan huuhdontavesi valuu suoraan vesistöön, 3) ympäristölupamääräyksiin ei ole kyetty estämään kullanhuuhdonnasta aiheutuvia vesistövaikutuksia, sekä 4) ettei kaivosviran-

omainen ole toistaiseksi asettanut riittäviä lupamääräyksiä veden ja ympäristön pilaantumisen ehkäisemiseksi (kaivoslain 24 ja 29 §) ja siten saamelaisten kalastusmahdollisuuksien turvaamiseksi kaivoslain 50 §:n mukaisesti, Saamelaiskäräjät katsoo, ettei edellytyksiä kullanhuuhdontalupien myöntämiselle ko. alueelle kaivoslain 50 §:n nojalla ole. **Ivalojoen vesistöalueen vedenlaatu sekä kullanhuuhdonnan vaikutukset vedenlaatuun ja kalakantoihin sekä se, kuinka pitkälle vaikutukset ulottuvat tulee selvittää ensi tilassa. Ilman ko. selvitystä on kullanhuuhdontatoiminnan todellisia vaikutuksia saamelaisten alkuperäiskansaoikeuksiin mahdotonta arvioida ja ottaa huomioon kaivoslain mukaisessa lupaharkinnassa.**

Saamelaiskäräjät haluaa muistuttaa, että Suomi on sitoutunut biologista monimuotoisuutta koskevan yleissopimuksen (BD-sopimus) tavoitteisiin biologisen monimuotoisuuden suojelusta ja kestävästä käytöstä sekä näiden tavoitteiden entistä tehokkaampaan toimeenpanoon hidastaa merkittävästi vuoteen 2020 mennessä biologisen monimuotoisuuden häviämistä. Suomi on sitoutunut BD-sopimuksen artiklojen 8(j)⁵ ja 10(c)⁶ toimeenpanoon, ja siten perinteisen saamelaisen luonnonkäytön, kuten poronhoidon, keräilyn ja kalastuksen, edellytysten turvaamiseen. Saamelainen perinteinen luonnonkäyttö, kuten kalastus ja luonnonlaitumiin perustuva poronhoito, ylläpitää saamelaisten luonnon monimuotoisuuteen liittyvää perinteistä tietoa ja käytänteitä, joilla on merkitystä biologisen monimuotoisuuden suojelussa ja kestävässä käytössä. Em. tavoitteet on huomioitu kaivoslaissa: kaivoslain tarkoituksena on yhteiskunnallisesti, taloudellisesti ja ekologisesti kestävä kaivostojen edistämisen ohella turvata saamelaisten alkuperäiskansaoikeudet. Mikäli perinteisen saamelaisen luonnonkäytön edellytykset heikkenevät kullanhuuhdonnan myötä, katoaa myös saamelaisten luontoon ja luonnon monimuotoisuuteen liittyvä perinteinen tieto, jolla on tunnustettu olevan suuri merkitys luonnon monimuotoisuuden suojelun ja kestävä käytön turvaamisessa. Kullanhuuhdonnan mahdollistaminen saamelaisen perinteisen luonnonkäytön, ml. poronhoidon ja kalastuksen, edellytysten kustannuksella olisi myös ristiriidassa kaivoslain tarkoituksen ja BD-sopimuksen sitoumusten kanssa.

5. Kullanhuuhdontalupien myöntämisen muut esteet

Kullanhuuhdontalupahakemusten HL2016:0009 ja HL2016:0010 osalta Saamelaiskäräjät toteaa, että lupien hakijoina ovat Risto ja Maija Vehviläinen. He harjoittavat kullanhuuhdonta Sotajoella viidellä eri kullanhuuhdonta-alueilla, muun muassa kullanhuuhdonta-alueella HL2013:0004, joka sijaitsee noin 1,3 km haetuista alueista luoteeseen.

Kullanhuuhdonta-alueen HL2013:0004 lupamääräysten mukaan tämä kullanhuuhdontalupa ei oikeuta rakentamiseen eikä pitämään lupa-alueella kullanhuuhdontatoimintaan kuulumattomia rakennuksia, rakennelmia, laitteita tai muuta tavaraa. Edelleen lupamääräysten mukaan kullanhuuhdontaluvan nojalla tapahtuvasta toiminnasta ja muusta kullanhuuhdonta-alueen käytöstä ei saa aiheutua merkittäviä muutoksia luonnonolosuhteissa eikä merkittävää maisemallista haittaa. Tässä kullanhuuhdontaluvassa myös määrätään, että kullanhuuhdontaluvan haltijoiden on ilmoitettava etukäteen kirjallisesti alueen hallinnasta vastaavalle Metsähallitukselle sekä alueen paliskunnalle ja saamelaiskäräjille kaikista maastotöistä, jotka voivat aiheuttaa vahinkoa ja haittaa. Samalla on ilmoitetta-

⁵ 8(j) artiklan mukaan sopimusvaltioiden tulee kunnioittaa, suojella ja ylläpitää alkuperäiskansojen sellaista tietämystä, keksintöjä ja käytäntöä, joka sisältyy biologisen monimuotoisuuden suojelun ja kestävä käytön kannalta merkityksellisiin perinteisiin elämänmuotoihin ja edistää ja laajentaa niiden soveltamista mainittujen yhteisöjen luvalla ja myötävaikutuksella sekä rohkaista tietämyksestä, keksinnöistä ja käytännöstä saadun hyödyn tasapuolista jakoa.

⁶ 10(c) artikla velvoittaa sopimusosapuolia suojelemaan ja kannustamaan biologisten resurssien tavanomaista käyttöä perinteisten kulttuuristen tapojen mukaisesti, jotka soveltuvat suojelun ja kestävä käytön vaatimuksiin.

va arvio maastotöiden vaikutuksista ympäristöön. Saamelaiskäräjille tällaista maastotyöilmoitusta ei ole toimitettu.

Kullanhuuhdontalupien HL2016:0009 ja HL2016:0010 hakijat ovat rakentaneet hallussaan olevalle kultanhuuhdonta-alueelle HL2013:0004 liitteenä olevien kuvien mukaisen sillan ja pengertäneet Sotajokea kuvista ilmenevällä tavalla. Kyseinen silta on havaittu kesällä 2017 ja liitteenä olevat kuvat on otettu 29.8.2017. Hakijat ovat tällä tavoin olennaisesti laiminlyöneet kaivoslakiin perustuvia velvollisuuksia kultanhuuhdonta-alueella HL2013:0004. Laiminlyönti on kestoaltaan pysyvää, suunnitelmallista ja maisema- ja vesistövahinkojen määrä on merkittävä. Laiminlyönnin olannaisuutta arvioitaessa on otettava huomioon myös se, että sillan rakentamiselle ei ole alueen hallinnasta vastaavan metsähallituksen lupaa ja tämä rakentaminen on mm. vesilain 2 §:n vastainen. Tämän vuoksi ja kaivoslain 46 §:n 1 momentin 8-kohdan perusteella nyt haettuja kultanhuuhdontalupia ei tule myöntää.

6. Yhteenveto

Kaivoslain 50 §:n 1 momentin 1 ja 3 kohtien mukaan kultanhuuhdontalupaa ei saa myöntää, jos luvan mukainen toiminta 1) yksin tai yhdessä muiden vastaavien lupien tai alueiden muiden käyttömuotojen kanssa olennaisesti heikentäisi saamelaisten kotiseutualueella edellytyksiä harjoittaa perinteisiä saamelaiselinkeinoja taikka muutoin ylläpitää ja kehittää saamelaiskulttuuria; 3) aiheuttaisi erityisellä poronhoitoalueella huomattavaa haittaa poronhoidolle.

Saamelaiskäräjien arvion mukaan kultanhuuhdonta ko. alueella aiheuttaisi kaivoslain 50 §:n 1 momentin 1 ja 3 kohdissa tarkoitettua olennaista ja huomattavaa haittaa, jota ei Saamelaiskäräjien näkemyksen mukaan voida poistaa lupamääräyksin lupahakemuksen sijainti ja merkitys huomioon ottaen. Ottaen huomioon kultanhuuhdonta-alueiden sijainti ja alueen merkitys alueen saamelaisille sekä kultanhuuhdonnan vaikutukset alueen saamelaiskulttuurille (ml. poronhoidolle ja kalastukselle), olisi kultanhuuhdontalupien myöntämistä pidettävä myös perustuslain 17.3 §:n, poronhoitolain 2.2 §:n, YK:n KP-sopimuksen artiklan 27 vaatimusten sekä BD-sopimuksen sitoumusten vastaisena. Saamelaiskäräjät vastustaa kultanhuuhdontalupien HL2016:0009 ja HL2016:0010 sekä muiden kultanhuuhdontalupien myöntämistä ko. alueelle em. syistä ja katsoo, ettei olennaista haittaa voida estää lupamääräyksin kultanhuuhdonta-alueen sijainnista ja alueen merkityksestä johtuen.

Saamelaiskäräjät katsoo, että kultanhuuhdontalupia HL2016:0009 ja HL2016:0010 ei tule myöntää myöskään kaivoslain 46 §:n 1 momentin 8-kohdan perusteella, koska hakijat ovat olennaisesti laiminlyöneet kaivoslakiin perustuvia velvollisuuksia kultanhuuhdonta-alueella HL2013:0004.

Inarissa 27.11.2017

Merk.

Heikki Paltto

1. varapuheenjohtaja

Esko Aikio

ma. elinkeinosihtööri

1. varapuheenjohtaja päätti lausunnosta 27.11.2017 kuultuaan hallitusta.