

ILMOITUS KUULUTUKSESTA

Turvallisuus- ja kemikaalivirasto (Tukes) on kuuluttanut kaivoslain (10.6.2011/621) 40 §:n nojalla.

kullanhuuhdontaluvan jatkohakemuksen

Lupatunnus: HL2017:0040

Hakijat: Antti Leppänen

Alueen sijainti: Inarin kunta, Palsinojan varsi, 6,9 ha

Konekaivu, käsiteltävä maamäärä noin 20000 m3 vuodessa. Hakija hakee päätökseen liitettäväksi täytäntöönpanomääräystä toiminnan aloittamiseksi mahdollisesta muutoksenhausta huolimatta.

Nähtävilläolo

Kuulutus ja hakemusasiakirjat ovat nähtävänä 15.3.2024 – 22.4.2024 Tukesin verkkosivuilla osoitteessa <https://tukes.fi/paatokset-ja-kuulutukset/kullanhuuhdontaluvat>. Tiedoksisaannin katsotaan tapahtuneen seitsemäntenä (7) päivänä kuulutuksen julkaisusta.

Mielipiteet ja muistutukset

Mielipiteet ja muistutukset voi lähettää 22.4.2024 mennessä lupatunnus mainiten sähköisesti osoitteeseen kaivosasiat@tukes.fi tai osoitteeseen Tukes, PL 66, 00521 Helsinki

Lisätietoja

kaivosasiat@tukes.fi tai puh. 029 5052 263

KULLANHUHDONTALUPAHAKEMUS

Pakolliset kentät ovat merkitty tähdellä. Ennen hakemuksen toimittamista kaivosviranomaiselle, kullanhuhdontalupaa hakevan on huolehdittava, että pakolliset kohdat ovat täytetty asianmukaisesti.

1. HAKIJAN TIEDOT

1.1. Etu- ja sukunimi *

Antti Leppänen

1.2. Postiosoite *

[Redacted]

1.3. Postinumero *

[Redacted]

1.4. Postitoimipaikka *

[Redacted]

1.5. Puhelinnumero

[Redacted]

1.6. Sähköposti

[Redacted]

1.7. Muut hakijat yhteystietoineen

Jatkoaikahakemus alueelle. Kaikki tiedot pysyvät entisellään.

2. ALUEEN TIEDOT

2.1. Ehdotus alueen nimeksi

Mennyt aika

2.2. Alueen pinta-ala * ha (enintään 5 ha)

2.3. Sijainti: Lappi, valtion omistama alue *

Inarin kunta

Sodankylän kunta

Sallan kunta

muu

mikä?

2.4. Haetun alueen tarkempi sijainti (joen, puron tarkkuudella)

Palsiojan latva-alue

2.5. Hakijan esitys luvan voimassaoloajaksi, mikäli vähemmän kuin 4 vuotta: vuotta

2.6. Selvitys hakemuksen kohteena olevasta alueesta sekä alueen käyttöä koskevista rajoituksista sekä pääpiirteittäinen selvitys merkittävistä luonto- ja kullanhoidontakulttuuriarvoista alueella *

Selvitys mm. luonnonsuojelulain, erämaalain ja muinaismuistolain nojalla aluetta koskevista rajoituksista. Saamelaisten kotiseutualueita ja erityistä poronhoitoaluetta koskevassa hakemuksessa on kyseisiä alueita koskevat säännökset otettava huomioon.

Alue on kokonaisuudessaan erityistä poronhoitoaluetta (Ivalon paliskunta).
Alue on kokonaisuudessaan saamelaisten kotiseutualueita.
Alueelta ei ole tavattu muinaismuistolain mukaisia muistomerkkejä tai kulttuurijäänteitä.
Alueella ei ole tavattu kullanhoidontakulttuurikohteita

2.7. Selvitys alueen käyttöä koskevien rajoitusten huomioon ottamisesta *

Alue ei ole luonnontilaista erämaata, eikä mitään suojelualuetta eikä sen käyttöön kohdistu rajoituksia.
Alue on vanha hakkuualue, josta on hiljattain poistettu ns. ylispuut, minkä johdosta aluetta halkoo useita korjuutruktorien metsäuria. Ympäristössä on useita metsäautoteitä ja lukematon määrä metsäkoneen ajouria. Alue ei ole miltään osin luonnontilainen.

2.8. Selvitys alueen oikeusvaikutteisista kaavoista ja mahdollisesti vireillä olevista kaavahankkeista sekä selvitys siitä, ettei haetulla alueella ole kaivoslain (621/2011) 46 §:n 1 momentin 1 ja 2 kohdassa tarkoitettua estettä *

Alueella ei ole mitään puolustusvoimien rakenteita tai sotilaallisia kohteita tai mitään muitakaan ym. kaivoslain pykälien tarkoittamaa estettä kullanhoidontaluvulle.

3. SELVITYS TOIMINNASTA JA TOIMINNAN VAIKUTUKSISTA

3.1. Kuvaus toiminnan määrästä, laadusta ja aikataulusta *

Ennen perusteellisia tutkimuksia on mahdotonta kuvata tarkkaa toiminnan laatua. Tutkimus tapahtuu kevyttä kaivinkonetta käyttäen. Toiminnan maksimivolyymi on: Kaivu tapahtuu yhdellä kaivuyksiköllä, johon kuuluu yksi tai kaksi kaivinkonetta, kooltaan enintään 20 tonnia (tela-alustaisia, ympäripyöriä) Maankäyttö on enintään n. 20000 m³/vs Käytetty vesi on 100% kiertovettä ja sen kierrätysnopeus on enintään 3000l/min. Apukoneena kaivupaikan valmisteluissa sekä ongelmallisissa tilanteissa voidaan käyttää ylimääräistä kaivinkonetta ja maisemoinnissa mahdollisesti puskutraktoria. Alustava aikataulu on: Tutkimustyö, valmistelut ja toiminnan aloittaminen 1 vuosi, Varsinainen kaivutyö 2 - 9 vuodet Alueen maisemointi ja lopputyöt 10. vuosi

Koneella tehtyjen koekuoppien kaivamisen jälkeen varmistuu lopullinen kaivutapa. Mahdollisuuksien mukaan pyritään valitsemaan mahdollisimman kevyttä kalustoa. Todennäköistä on, että valmistelutyössä käytetään n. 20 tonnin kaivinkonetta, jonka jälkeen tapahtuva pitkäkestoinen rikastustyö tehdään paljon pienemmällä, alle 8 tonnin kaivinkoneella

3.2. Onko alueella tarkoitus suorittaa koneellista kullankaivuuta? Kyllä Ei

3.3. Onko hakijalla alueelle voimassaoleva ympäristölupa? Kyllä Ei

3.4. Onko hakemukseen liitetty kaivannaisjätteen jätehuoltosuunnitelma? * Kyllä Ei

3.5. Miten kulku alueelle järjestetään? *

Alueen rajalle tulee useasta kohtaa, etelästä ja lännestä, etelästä metsäautotie.

3.6. Selvitys niistä, joiden etua, oikeutta tai velvollisuutta asia saattaa koskea *

Mainitse mm. alueen paliskunta, sijoittuuko alue saamelaisien kotiseutualueelle, ym.

Ivalon paliskunta
Saamelaiskäräjät
Inarin kunta
Metsähallitus/ Luontopalvelut ja Metsätalous

3.7. Hakijan arvio toiminnan ympäristö- ja muista vaikutuksista sekä selvitys toiminnan haitallisten vaikutusten ehkäisystä *

Jos kullanhuuhtontalupaa koskeva hakemus kohdistuu saamelaisten kotiseutualueelle, on toiminnan vaikutuksia arvioitava saamelaisten oikeuden kannalta alkuperäiskansana, koltta-alueella kolttaissa säädettyjen tavoitteiden kannalta ja erityisesti poronhoitoalueella poronhoidon kannalta.

Alueella kaivetaan maata n. hehtaarin verran kerrallaan, jonka jälkeen alue ennallistetaan. Alue pidetään porojen liikkumisen kannalta mahdollisimman turvallisena. Porot eivät ole toiminnasta ennenkään häiriytyneet, vaan hakeutuvat maakasojen päälle makoilemaan ja syövät mielellään ennallistetuissa paikoissa kasvavaa kortetta ja heinää.

Porotalouden lisäksi on mahdotonta tunnistaa mitään suoria tai välillisiä vaikutuksia saamelaisten oikeuteen harjoittaa kieltään ja kulttuuriaan. Alueella voi harjoittaa metsästystä kuten aiemminkin, alueella ei ole ollut koskaan kalastusmahdollisuuksia. Toiminta ei haittaa keräilyä eikä muuta luonnonkäyttöä. On vaikea kuvitella kuinka se vaikuttaisi saamelaiskulttuurin perinteisiin muotoihin, kuten keräilyyn, käsitöiden tekemiseen, tarinaperinteeseen tai joikaamiseen tai näiden nykyisiin muotoihin.

Laitumien pienenemisen taloudellinen vaikutus on enintään kolme euron suuruinen vuodessa.

Alue ei kuulu koltta-alueeseen.

3.8. Selvitys toiminnan lopettamisesta ja siihen liittyvistä toimenpiteistä sekä jälkitoimenpiteistä *

Toiminta päätetään ympäristöluvan määräysten mukaisesti.

Kaivukuopat tasoitetaan ja sivuun siirretty orgaaninen aines laitetaan pintakerrokseksi.

Mahdollisuuksien mukaan maisemointia tehdään vuosittain lopputöiden vähentämiseksi.

4. RAKENTAMINEN

4.1. Haetaanko alueelle lupaa rakentaa rakennus tai rakennelma tämän hakemuksen yhteydessä?

Kyllä

Ei

4.2. Perustelut rakentamistarpeelle

Perustelut rakentamistarpeen puuttumiselle:

Ensisijaisesti alueen majoitus ja huolto hoidetaan lupa-alueelta Kultarohmut käsin.

Mikäli syntyy majoitustarve, esim. toiminnan laajentuessa, alueelle voi majoittua asuntovaunussa, joka tuodaan paikalle metsäautotietä pitkin. Lisäksi paikalle pystytetään tarvittaessa umpi- tai avolaavu ruoan laittoon varten sekä telttasauna. Näistä rakenteista poistetaan pressut talven ajaksi.

4.3. Onko hakemukseen liitetty rakennusta tai rakennelmaa koskevat rakennuspiirustukset?

Kyllä

Ei

5. VAKUUS

Hakijan ehdotus vakuuden suuruudesta/selvitys sen tarpeellisuudesta. **Ehdotus perusteltava.**

Hakija esittää että vakuus pysyy entisellään

Perustelut:

Kaivu pyritään toteuttamaan ensijaisesti keveillä kaivinkoneilla.

Kaivu tehdään järjestelmällisesti pieninä kerta-aukaisuina.

Kalusto on kevyttä ja helposti siirrettävää.

Alueelle on helppo ja edullinen tulla: Metsäautotie on alueen rajalla ja sitä pitkin voi liikkua millä tahansa kalustolla ilman ongelmia..

Ympäristön kullankaivajilla on käytettävissään kaivinkonekalustoa, jolla lopputyöt on helppo tehdä, jos kaivaja ei itse siihen kykene.

6. MUUT TIEDOT

Muut hakemuksen käsittelyyn mahdollisesti vaikuttavat lisätiedot.

Hakija on kokenut kullankaivaja
Hakijan aiemmasta toiminnasta ei ole esitetty moitteita.

Hakija pyytää kaivosviranomaista ottamaan päätöksessään huomioon AVI:n ympäristöyksikön ympäristöluvissa tekemän linjauksen, että pilaantumattoman maa-aineksen väliaikainen läjitys, mikä käytetään maisemointiin, ei muodosta sellaista kaivannaisjätteen jätealuetta, josta olisi laadittava erillinen jätehuoltosuunnitelma tai jolle olisi asetettava vakuus. Tämän linjauksen on hyväksynyt myös Vaasan hallinto-oikeus (esimerkki Selperinojan läheiseltä alueelta 14/0376/2 annettu 23.12.2014).

Hakija kaivaa alueella koneellisesti. Kyseisen alueen ympäristölupien lainvoimaisuuden saaminen kesti kauan, minkä jälkeen Hakija on tutkinut kyseistä aluetta pääasiallisesti lapiokuopin.
Tutkimusten pohjalta Hakija on vakuuttunut siitä, että alue soveltuu koneelliseen kullankaivuun ainakin joiltakin osin ja Hakijalla on tarkoitus se hyödyntää.

Antti Leppänen

Allekirjoitus (kaikkien hakijoiden) *

PAKOLLISET LIITTEET:

1. Hakijan virkatodistus (kaikkien hakijoiden)
2. Kartta alueesta
3. Kaivannaisjätteen jätehuoltosuunnitelma

Muista liittää hakemukseen kaikki tarvittavat liitteet!

Lähetä hakemus

Tulosta hakemus

Mantere Sami (Tukes)

Lähettäjä: Antti Leppänen [REDACTED]
Lähetetty: keskiviikko 13. maaliskuuta 2024 12.55
Vastaanottaja: Mantere Sami (Tukes)
Aihe: Liite jatkohakemukseen

Seurantamerkintä: Seuranta
Merkinnän tila: Merkitty

Kaivosrekisterinumero: HL2017:0040-02

Alueen nimi: Mennyt

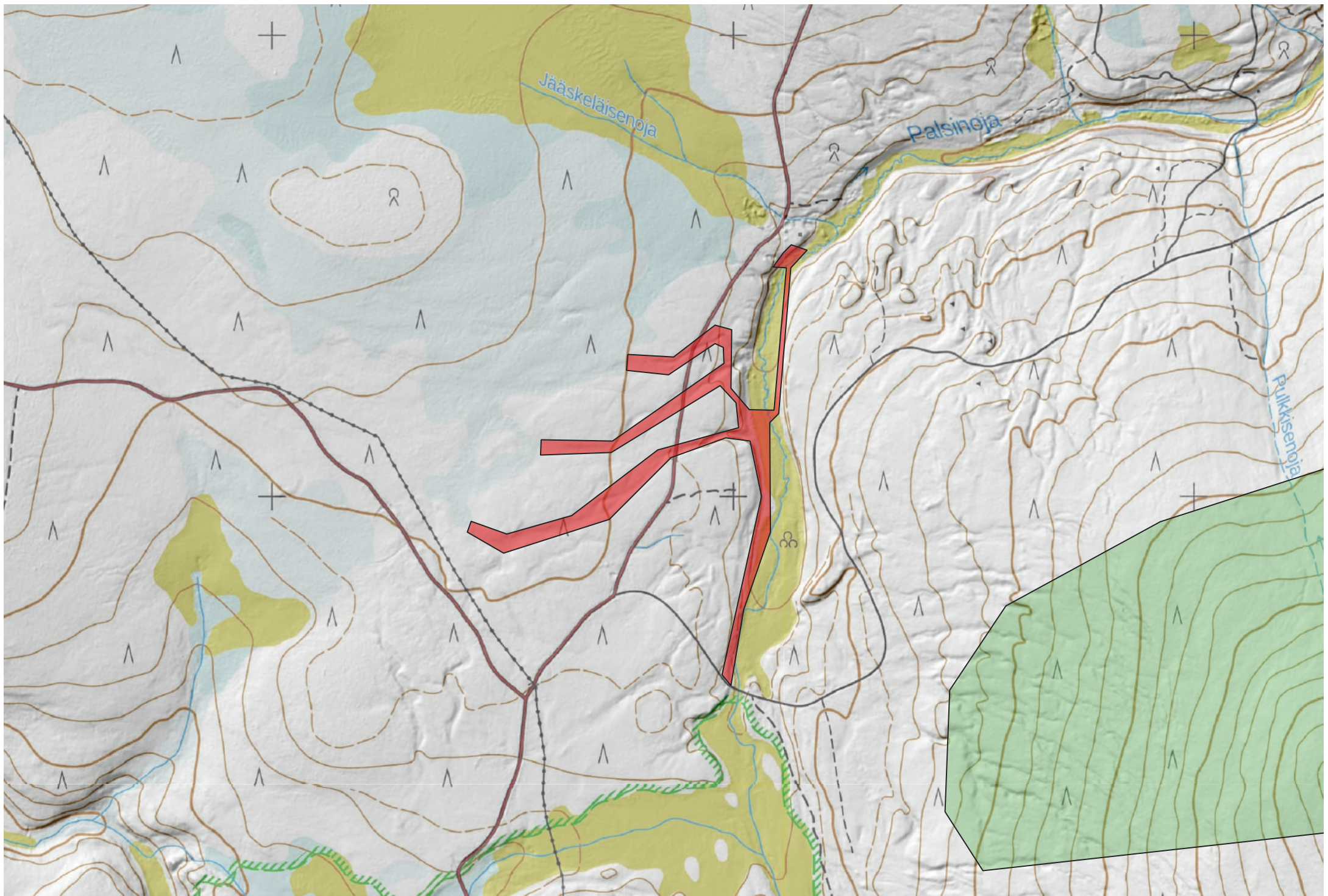
Aika HL2017:0040 , jatkolupa

Hakija: Antti Leppänen

Haen valtaukselle Mennyt Aika toimeenpano lupaa muutoksen hausta huolimatta.

Antti Leppänen

HL2017:0040



1:10 000

