

21.2.2024

KUULUTUS

Turvallisuus- ja kemikaalivirasto (Tukes) on kaivoslain (621/2011) perusteella 21.2.2024 on päättänyt hyväksyä kullanhuuhtontaluvan jatko- ja muutoshakemuksen:

Luvanhaltija: Jarkko Paatelainen, Arto Niemitalo, Eetu Aalto
Lupatunnus: HL2018:0002
Alueen sijainti: Sodankylän kunta, Tankavaara

Päätöksiin saa kaivoslain (621/2011) 162 §:n nojalla hakea muutosta valittamalla hallinto-oikeuteen. Päätös katsotaan tulleen tiedoksi saaduksi seitsemän (7) päivän kuluessa päätöksen antopäivästä sitä määräaikaan lukematta. Valitus on tehtävä kirjallisesti 30 päivän kuluessa päätöksen tiedoksisaannista. Valitusaika päättyy 29.3.2024.

Päätöksen liitteenä olevasta valitusosoituksesta ilmenee, miten muutosta haettaessa on meneteltävä. Kuulutus ja päätös ovat nähtävänä 21.2.2024-29.3.2024 Tukesin verkkosivuilla osoitteessa <https://tukes.fi/paatokset-ja-kuulutukset/kullanhuuhtontaluvat>

Lisätietoja kaivosasiat@tukes.fi tai puh. 029 505 2263

Jarkko Paatelainen

PÄÄTÖS KULLANHUHDONNAN JATKOLUVAN JA MUUTOSLUVAN MYÖNTÄMISESTÄ

Kullanhuuhdontalupahakemus

Hakijat: Jarkko Paatelainen, Arto Niemitalo, Eetu Aalto
Vireilletulopvm: 15.12.2022
Etuoikeuspvm: 23.3.2016
Hakemuksen tarkoitus: Kullanhuuhdonta valtion omistamalla alueella.
Kaivoslain (621/2011) 22 §:n mukaan kullanhuuhdontaan valtion omistamalla alueella on oltava kaivosviranomaisen lupa.

PÄÄTÖS

Turvallisuus- ja kemikaalivirasto **myöntää** kaivoslain (621/2011) nojalla hakijalle kullanhuuhdonnan jatkoluvan ja muutosluban lupatunnuksella HL2018:0002 hakemuksen mukaisesti.

Perustelut: Hakija on osoittanut, että kaivoslaissa (621/2011) säädetyt edellytykset täyttyvät eikä kaivosviranomaisen selvityksen perusteella luvan myöntämiselle ole kaivoslaissa säädettyä estettä.
Kaivoslaki (621/2011) 45 § ja 50 §.

Kullanhuuhdontaluvan haltijalla on tässä luvassa mainitulla kullanhuuhdonta-alueella yksinoikeus etsiä ja kartoittaa maaperässä esiintyvää kultaa, ottaa talteen ja hyödyntää maaperässä esiintyvää kultaa huuhtomalla sekä ottaa talteen ja hyödyntää huuhdonnan sivutuotteena irtomaasta löytyvät platinahiput sekä jalo- ja korukivet.

Kullanhuuhdonta-alueen tiedot

Pinta-ala: 6,97 ha
Alueen nimi: Vallinkulta
Sijainti: Sodankylä, Tankavaara. Metsähallituksen hallinnoimalla metsätalousalueella.
Alueen sijainti ja rajat ilmenevät tämän päätöksen liitetystä kartasta (liite 2).

Päätöksen täytäntöönpano

Kullanhuuhdontalupaan perustuvat toimenpiteet saa aloittaa, kun siihen oikeuttava lupapäätös on lainvoimainen ja luvassa määrätty vakuus on asetettu. Jos kullanhuuhdontalupaan perustuvat toimenpiteet edellyttävät muualla lainsäädännössä vaadittua lupaa, saa toimenpiteen kuitenkin aloittaa vasta, kun asianomainen lupapäätös on lainvoimainen tai toiminnan aloittamiseen on saatu oikeus asiassa toimivaltaiselta viranomaiselta.

Yhteisvaikutusten arviointi

Kaivosviranomaisen on tehtävä yhteisvaikutusten arviointi, jossa tarkastellaan alueella olevien kullanhuuhdontalupien yhteisvaikutuksia saamelaisten elinkeinoon, saamelaiskulttuuriin sekä poronhoitoon ja muihin maankäyttömuotoihin.

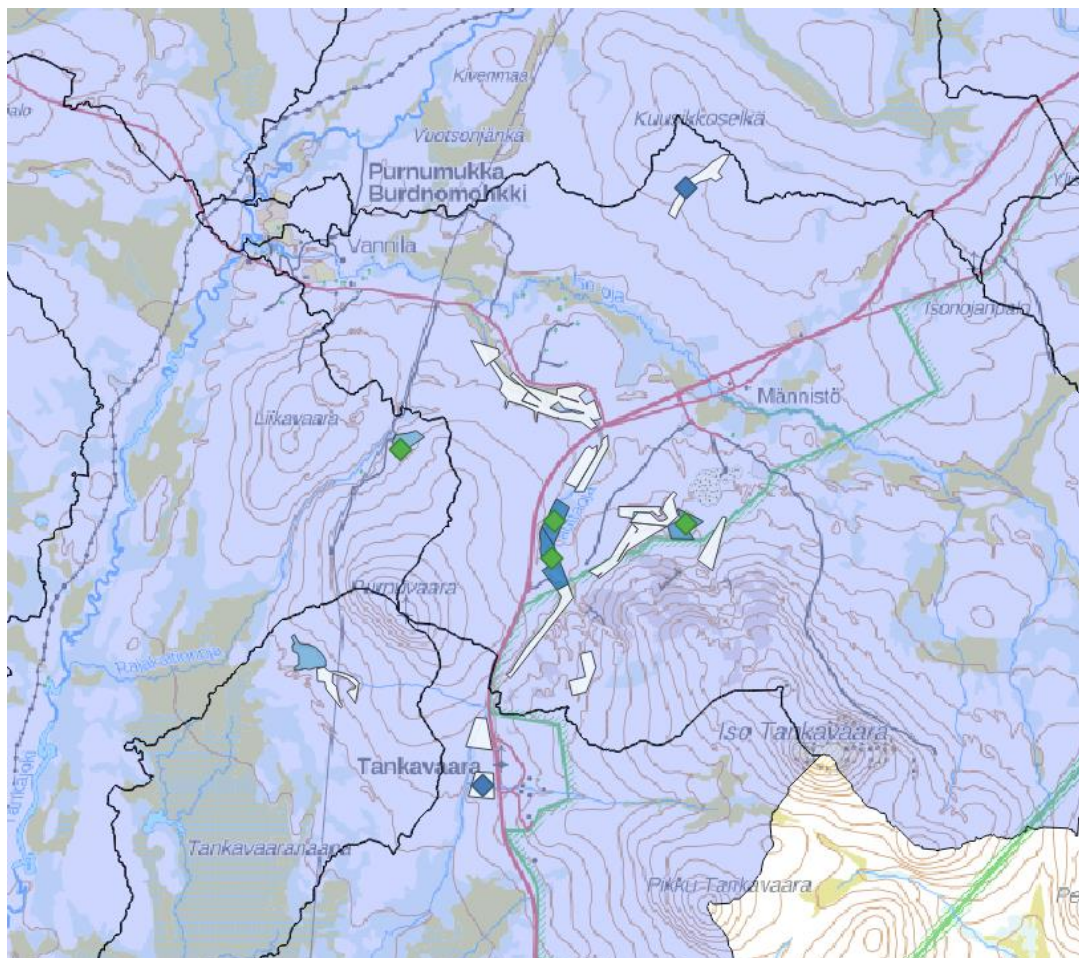
Kyseessä oleva kullanhuuhdontalupa oikeuttaa luvanhaltijan suorittamaan lupa-alueella kullanhuuhdonta koneellisesti. Hakijan tarkoituksena on käyttää kullan huuhtomiseen yhtä kaivuuyksikköä ja haettu rikastettavan maan määrä on 3000 m³ kaivuukauden aikana. Alueella ei ole voimassa olevaa ympäristölupaa.

Yhteisvaikutuksia arvioidaan Tankajoen valuma-alueella, jonka pinta-ala on n. 23700 ha. Tankajoen valuma-alue muodostaa yhteisvaikutusten arvioinnin kannalta tarkoituksenmukaisen kokonaisuuden.

1. Nykytilan kuvaus

Tankajoen valuma-alueella on voimassaolevia kullanhuuhdontalupia yhteensä 29 kpl. Niistä 20 kpl ovat ns. lapiolupia ja 9 kpl oikeuttaa koneelliseen kullanhuuhdontaan. Koneellinen kullanhuuhdonta tarvitsee joko ympäristöluvan tai ympäristöilmoituksen, että toiminta voidaan alueella aloittaa. Ympäristölupia on myönnettu Tankajoen alueelle 3 kpl ja ympäristöilmoituksia on annettu 3 kpl, joten näiden alueiden voidaan katsoa olevan aktiivisen kaivuun alla.

Kaivosviranomaisen on luvittanut kaikille voimassaoleville luville tarkastelun alla olevalla alueella yhteensä 10 600 m³ vuosittaisen kaivuun. Aktiivisille alueille on kaivosviranomaisen luvittanut 10 065 m³ ja aluehallintovirasto 9488 m³ vuosittaisen kaivuun.



Yleiskuva Tankajoen alueella voimassa olevista lupa-alueista. Väri indikoi kaivosviranomaisen luvittamaa kaivuumäärää. Värin tummetussa kaivuumäärä kasvaa. Vihreät neliöt kertovat alueella olevan myönnetty ympäristölupa.

Voimassaolevat kullanhuuhdontaluvat kattavat yhteensä n. 137 ha:n alueen. Kullanhuuhdonnalle on tyypillistä, että maa-aines kaivetaan ylös, se huuhdotaan ja syntyneet kuopat täytetään huuhdotulla maa-aineksella. Hienoaines kulkeutuu veden mukana laskeutusaltaisiin. Luvitetun kaivuumäärän perusteella voidaan arvioida kunakin kaivuukautena (1.6.-30.9.) käytetty pinta-ala. Konekaivuulla keskimääräisen kaivuusyvyuden arvioidaan olevan 2,5 m, jolla jakamalla luvitettu kaivuumäärä saadaan tulokseksi kaivuuseen käytettävän alueen pinta-ala. Ilmakuvilta tehtyjen aktiivisten kaivualueiden otantamittausten perustella myös laskeutusaltaat voidaan sisällyttää ko. pinta-alaan.

Tankajoen alueen aktiivisten konelupien kunakin kaivuukautena kaivetun alueen maksimipinta-ala on täten n. 4,2 ha. Lapiokaivuun osalta vastaavana kaivuusyvyytensä voidaan pitää 1 m ja käsitelty alue on täten noin 0,01 ha/kaivuukausi.

Erityisesti poronhoitoon tarkoitettulla alueella (20 pohjoisinta paliskuntaa) ja saamelaiden kotiseutualueella (13 pohjoisinta paliskuntaa) poronhoito on otettava huomioon erityisesti.

Poronhoitajan suurin sallittu porojen määrä on pohjoisella poronhoitoalueella 500 eloporoa.

Porojen laidunkiertoa ohjaa ravinto ja sen saatavuus:

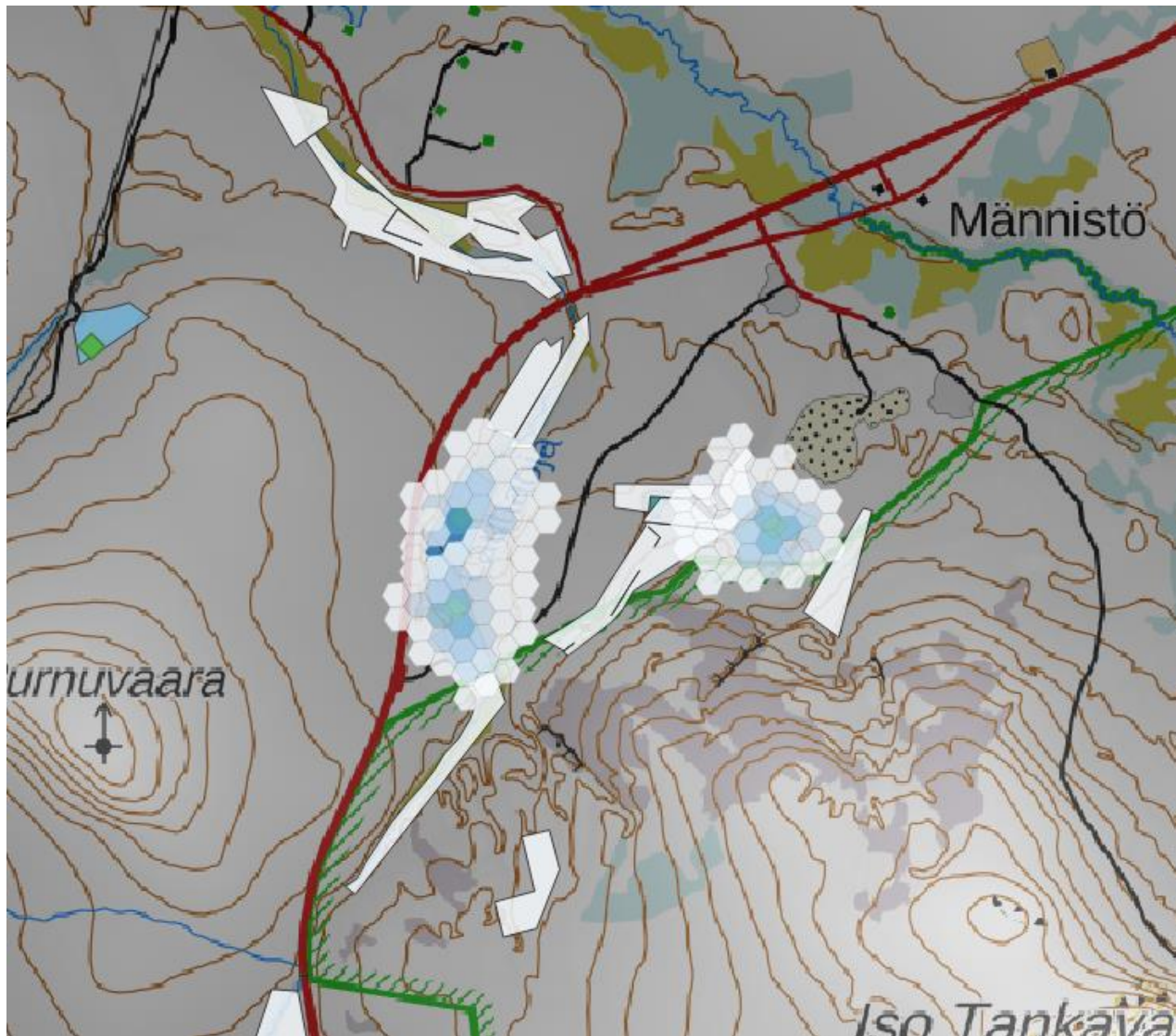
- Touko-kesäkuussa, uudet vasat syntyvät. Alueet ovat tuntureiden tai vaarojen vähälumiset (etelä-) rinteet tai suoalueet (korkeammat mätäspinnat), joilta lumi sulaa aikaisin.
- Lumien sulamisen aikana ja sen jälkeen poron täytyy saada viherravintoa voimistuakseen ja kuntoutuakseen. Ravintoa löytyy mm. ennallistetuilta kullanhuhdonta-alueilta, hakkuuaukoilta, puronvarsien niityiltä sekä avotuntureilta.
- Kesän ajan poro syö erilaisia ruohoja, saroja ja heiniä sekä lehtipuiden lehtiä. Poro syö tuoreimpia, parhaassa kasvuvaiheessa olevia runsasravinteisimpia kasveja ja kasvinosia, joita nousee esimerkiksi kohteille, jossa maata on muokattu.
- Porojen kiima-aika eli rykimä on syyskuun lopussa-marraskuulla, ja porot jatkavat tällöin laiduntamista kangasmailla.
- Talvella poron tärkein energianlähde ovat hiilihydraattipitoiset jäkälät, joita se kaivaa lumen alta.

Poronhoidossa on eri vuodenaikaisten laidunalueiden erilaisia toiminnallisia alueita: mm. vasoma- ja rykimäaikaiset alueet, muut porojen kerääntymisalueet, porojen kuljetusreitit, vesistöjen ylityspaikat, paimentopaikat, erotusaita-alueet, työmaa-asuntojen eli kämppien alueet sekä toiminta-alueille johtavat reitit.

Arvioitaessa tällä hetkellä aktiivisen kullankaivuun tuottamia vaikutuksia poronhoitoon, voitaisiin asiaa arvioida Suomen ympäristökeskuksen aineistojakopalvelussa Liiteri.fi julkaiseman aineiston avulla. Infrastruktuurin ja maankäytön aiheuttamat häiriöt poronhoitoon on esitetty kartalla vyöhykkeinä. Valitettavasti aineistossa ei ole otettu huomioon eri lupatyypin jakaumia (lapio/kone) eikä maaston vaikutuksia esimerkiksi äänen kulkeutumiseen. Näin ollen aineiston tuottama kartta ei ole luotettava nykytilan kuvaukseen.

Kaivosviranomaisen on mallintanut olemassa olevien aktiivisten konekaivuulupien meluvaikutukset maastossa paikkatietonalyysin avulla. Analyysissä on otettu huomioon maaston muodot, äänilähteen kovuus, sen korkeus sekä onko ympäristö metsämaastoa vai rakennettua ympäristöä. Äänilähteen kovuus on määritetty toiminnan maksimivolyymien perusteella 80-100 dB ja mallinnuksessa on esitetty 40 dB:n raja. 40 dB on arvioitu olevan se raja, mikä voi vielä vaikuttaa esimerkiksi suurien petolintujen pesintään.

Lapiolupien osalta ei kaivosviranomaisen ole katsonut tarpeelliseksi tehdä vastaavaa melumallinnusta, koska lapiokaivuun äänilähteinä ovat lähinnä aggregaatti, pumppu ja joskus pieni rumpuseula. Näitä voidaan pitää hyvin vähäisinä melunlähteinä.



Melumallinnus Tankavaaran alueella Värin tummetessa ääni kovenee, solun sivun pituus on 200 m.
Kartalla on esitetty 40 dB:n raja.

Melumallinnuksessa on siis mallinnettu mahdollinen maksimi, missä kaikilla aktiivisilla alueilla huuhdotaan kultaa samanaikaisesti kaikilla kaivuuyksiköillä 12 h/vrk. Melulähteen paikka vaihtuu sen mukaan miten kaivuu kullakin alueella aina etenee.

Melumallinnuksessa ei ole otettu huomioon valtatie 4:n aiheuttamaa melua.

Alueella ei ole matkailuun ja retkeilyyn liittyviä reittejä tai rakenteita.

Voimassaolevilla kullanhuuhdontaluvilla voi olla vaikutuksia kaivuukautena retkeilyyn avoimena olevien kaivuukuoppien ja kaivinkoneiden liikkumisen myötä. Alueilla voidaan todeta olevan myös hyvin paikallisia, maisemallisia vaikutuksia.

Vaikutukset metsästykseseen rajoittuvat 20.8-30.9 väliselle ajalle, ja aktiiviset alueet voivat vaikuttaa riistan liikkumiseen.

Metsähallitus myy metsästyslupia arviointialueelle. Lisäksi paikallisilla asukkailla on vapaa metsästyoikeus alueella. Metsähallitus asettaa julkisella kuulutusmenettelyllä valtion metsästys- ja kalastusoikeuksien käytölle alueittaiset kiintiöt. Alueen poronhoito huomioidaan lupametsästyksen mitoittamisessa.

2. Voimassaolevien lupien yhteisvaikutukset

Saamelaiselinkeinot

Yhteisvaikutuksia arvoidaan tässä kappaleessa muihin saamelaiselinkeinoihin kuin poronhoitoon. Voimassa olevat kullanhuuhdontaluvat voivat vaikuttaa jossain määrin luonnontuotteiden keräilyyn ja kalastukseen etenkin Tankajoella.

Aktiivisen konekaivuun alla on n. 4 ha / kaivuukausi, ja tämä kattaa n. 0,016 % koko Tankajoen valuma-alueesta. Kunakin kaivuukautena saamelaiselinkeinojen käytössä on 99,94 % Tankajoen valuma-alueesta.

Lapioluissa toiminnan voidaan katsoa olevan niin pienimuotoista, ettei niillä ole yhteisvaikutuksiin olennaista lisäystä.

Noudattamalla kullanhuuhdonta- ja ympäristöluissa annettuja määräyksiä, lupien mukaisella toiminnalla on vähäisiä vaikutuksia saamelaiselinkeinoihin.

Poronhoito

Lapin paliskunta on lausunnossaan kertonut, että alue on paliskunnan kesä- ja syyslaidunalueita. Heidän mukaansa luvan aiheuttama melupäästö kasvattaa laidunpainetta muilla alueilla.

Voimassa olevien lupien mukainen toiminta kullanhuuhdontalupa-alueilla vaikuttaa porojen laidunkiertoon kesän ja syksyn aikana. Lupien mukainen toiminta ei muodosta fyysistä estettä porojen liikkumiselle muuten kuin kaivuun alla olevalla kohdalla. Melumallinnuksessa todetun toiminnan maksimin aikana poroille jää vielä rauhallisia alueita siirtymisille laidunalueelta toiselle.

Kullanhuuhdonta-alueille viedään tarvikkeita ja niitä huolletaan pääsääntöisesti kaivuukautena käyttäen olemassa olevaa metsätieverkkoa. Huoltoajoihin kullanhuuhtajat käyttävät yleensä paketti- ja henkilöautoja sekä mönkijöitä. Metsähallitus voi antaa maastoliikennelupia mikäli kullanhuuhdontalupa-alue sijaitsee kauempana metsätieverkosta.

Pääosa koneellisesta kaivuusta tapahtuu kurujen pohjilla, ja siitä ei ole haittaa vasomiselle, koska vasominen tapahtuu alueilla joista lumi sulaa ensimmäisenä.

Laidunmaiden osalta voidaan todeta, että kaivuun alla oleva laidunmaa tuhoutuu, mutta maisemoinnin jälkeen muutaman vuoden kuluessa pioneerilajit valtaavat muokatun maan ja kasvillisuus elpyy.

Voimassaolevien lupien alueella ei ole poronhoidon rakenteita.

Kun lapiokaivua harjoitetaan kullanhuuhdontaluvassa määrätyn lupaehdoin, sen voidaan katsoa aiheuttavan hyvin vähäistä haittaa poronhoidolle.

Näin ollen voidaan todeta, ettei voimassa olevilla kullanhuuhdontaluvilla ole huomattavia vaikutuksia poronhoitoon, kun toimintaa harjoitetaan lupaehtojen mukaisesti.

Matkailu ja metsästys

Matkailun ja metsästyksen osalta voidaan todeta voimassaolevien kullanhuuhdontalupien yhteisvaikutuksien olevan hyvin paikallisia ja rajoitettuja.

3. Tässä päätöksessä myönnetyn uuden luvan vaikutukset

Myönnetty kullanhuuhdontalupa sijaitsee Ison Tankavaaran luoteispuolella ja siitä ei ole suoraa yhteyttä virtaavaan veteen. Tankajokeen laskevaan Iso-ojaan on matkaa n. 1 km. Hakemusalueella on harjoitettu kullanhuuhdontaa jo 1980 -luvulta lähtien.

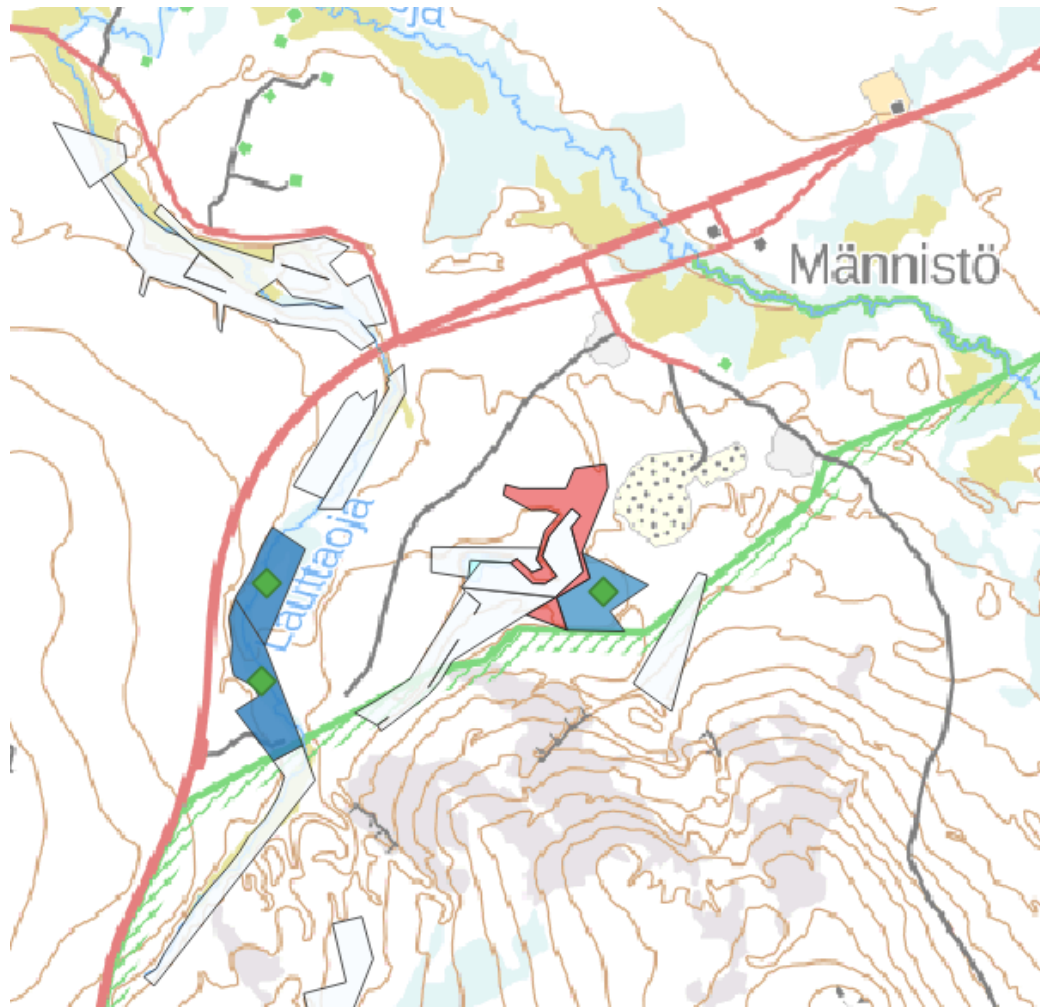
Lupa-alueella ei ole yleiskaavaa ja Lapin maakuntakaavassa aluetta on merkitty merkinnällä M metsätalousalue ja mv, matkailun vetovoima-alue.

Lupa-alueella on tarkoitus aloittaa konekaivuu. Lupa-alueen pinta-ala on n. 6,9 ha ja sille on myönnetty ympäristölain mukainen ilmoitus pienimuotoisesta konekaivuusta 25.8.2023.

Lupa-alue sijaitsee Urho Kekkosen kansallispuiston välittömässä läheisyydessä. Lupa-alueen kaakkoiskulma rajoittuu kansallispuiston rajaan.

Lupa-alueen välittömässä läheisyydessä, 2 km säteellä Tankajoen valuma-alueella, on 18 voimassa olevaa kullanhuuhdonta- aluetta. Näistä lapiolupia on 14 kpl ja konelupia 4 kpl. Koneluvista 3 on aktiivista (ympäristölupa voimassa). Luvitettuja vuotuisia kaivumassoja on Tukesin luvittamana 8300 m³, josta aktiivisten lupien osuus on 68200 m³. Ympäristöluvissa on luvitettu yhteensä 7500 m³.

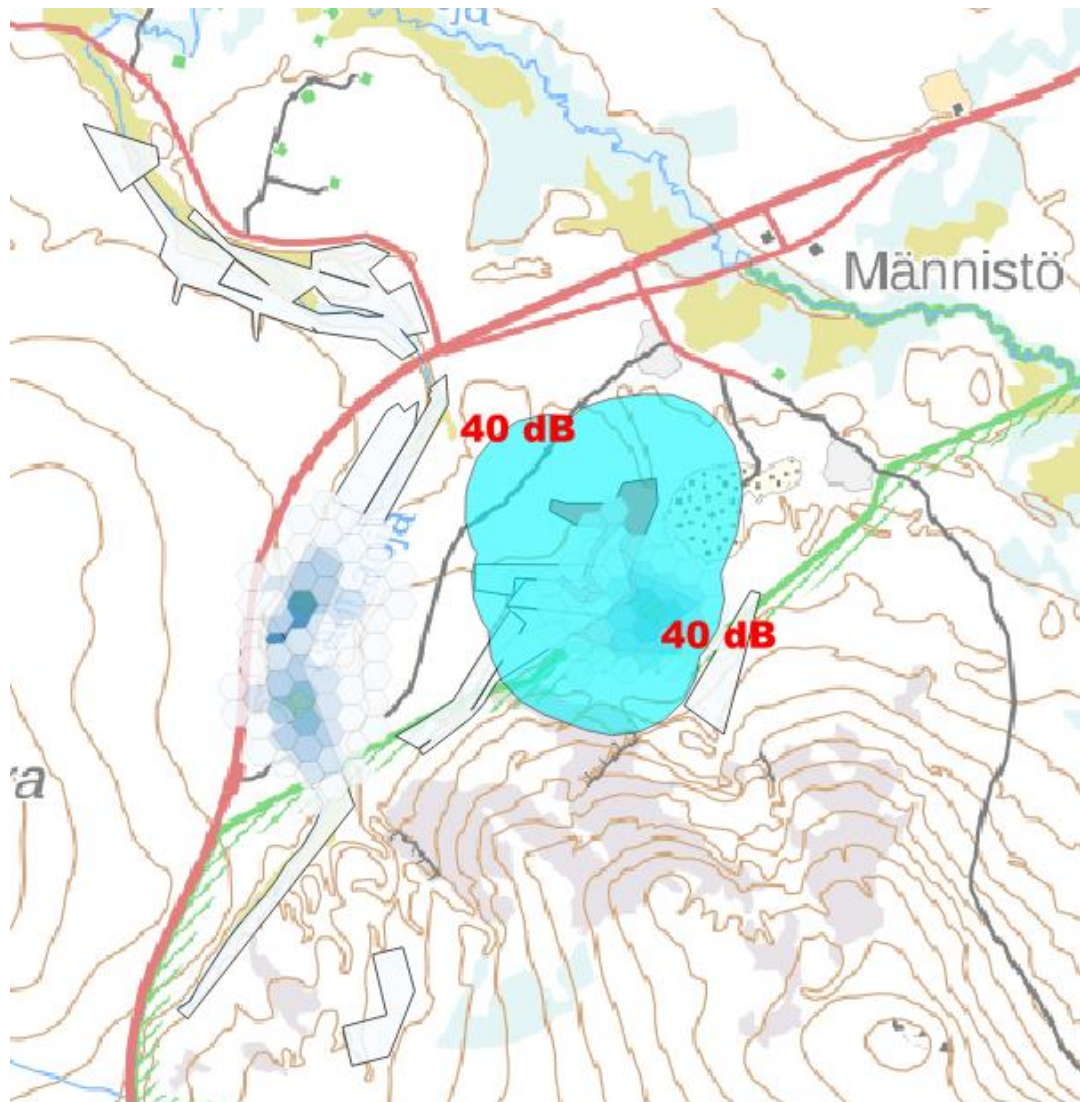
Kullanhuuhdontahakemuksia lupa-alueen välittömässä läheisyydessä ei ole.



Lupa-alueen sijoittuminen Tankavaaran alueella

Hakemuksessa on arvioitu käsiteltävän maamäärän olevan 3000 m³/kaivuukausi. Kun keskimääräinen toteutunut kaivuusyvyys on 2,5 m, voidaan tällöin katsoa että käsiteltävä pinta-ala on n. 0,15 ha kaivuukaudessa. Kaivuun alla oleva alue käsittää n. 2 % koko lupa-alueen pinta-alasta.

Melumallinnuksessa on otettu huomioon toiminnasta aiheutuva melu ja miten se vaikuttaa eri osissa lupa-aluetta. Mallinnuksen mukaan äänenvoimakkuus saavuttaa 40 dB:n rajan n. 300 m etäisyydellä kaivuuyksiköstä.



Lupa-alueen tuottaman äänen 40 dB:n alue. Kartassa on huomioitava, että 40 dB:n raja on piirretty n. 300 m etäisyydelle koko lupa-alueesta. Kartta kuvaa minne asti aani kantautuu riippuen missä kohdassa kaivuu kulloinkin on toiminnassa lupa-alueella.

Saamelaiselinkeinot

Lupa-alueen kaivuutoiminta on pienimuotoista ja kaivuun alla on kunakin kaivuukautena enintään 2 % tämän päätöksen mukaisen lupa-alueen pinta-alasta. Määrä on vähäinen, joten voidaan katsoa ettei lupa-alueen toiminta olennaisesti heikennä saamelaisten oikeutta perinteisiin elinkeinoihin.

Poronhoito

Lupa-alue sijaitsee pääasiassa karttatarkastelujen perusteella varttuneessa metsässä ja taimokossa. Kasvupaikka on pääasiassa karuhkoa kangasta. Alue on lausuntojen mukaan porojen kesä- ja syyslaidunalueita. Lupa-alueella tapahtuva kaivuutyö voi

jossain määrin vaikuttaa porojen laidunnukseen ja liikkumiseen kaivuukautena. Lupa-alueella ei ole poronhoitoon liittyviä rakenteita.

Lupa-alueella kaivuukautena käytetyn alueen voidaan katsoa olevan vähäinen ja poronhoidon rakenteet sellaisella etäisyydellä, ettei toiminnan voida katsoa aiheuttavan huomattavaa haittaa poronhoidolle.

Alueella ei ole retkeilyreittejä ja vaikutukset metsästykseseen ovat vähäisiä.

4. Kaivosviranomaisen (TUKES) arvio yhteisvaikutuksista

Lupaehtoja noudatettaessa, kyseinen lupa muiden alueella olevien kullanhuuhdontalupien kanssa ei olennaisesti heikennä edellytyksiä harjoittaa perinteisiä saamelaiselinkeinoja taikka muutoin ylläpitää ja kehittää saamelaiskulttuuria eikä aiheuta huomattavaa haittaa poronhoidolle.

Perustelut: Kaivoslaki (621/2011) 38 §

Kaivosviranomaisen on harkittava alueella olevien kullanhuuhdontalupien yhteisvaikutukset saamelaiselinkeinohin tai saamelaiskulttuuriin ja poronhoitoon.

Lupamääräykset

1. Päätöksen voimassaolo:

Kullanhuuhdontalupa on voimassa kymmenen (10) vuotta päätöksen lainvoimaiseksi tulosta.

Perustelut: Luvan voimassaoloaika on lain sallima enimmäisaika luvan voimassaololle, koska kullanhuuhdonnan ei katsota aiheuttavan yleiselle tai yksityiselle edulle sellaista vahinkoa tai haittaa, että luvan voimassaoloaikaa olisi lyhennettävä.

2. Menetelmät:

Tämä lupa oikeuttaa koneellisen kullankaivun suorittamiseen lupa-alueella. Käsiteltävä maamäärä on enintään 3 000 m³ vuodessa. Aluehallintoviraston myöntämä ympäristöilmoitus oikeuttaa 499 m³ kaivuuseen kaivuukautena.

Päätöksen mukaisen koneellisen kullankaivun suorittamiseen tarvitaan kullanhuuhdontaluvan lisäksi ympäristösuojelulain mukainen ympäristölupa. Toiminta-aika on vuosittain 1.6.-30.9. välisenä aikana.

Perustelut: Toiminnan alueellisella ja ajallisella rajoittamisella vähennetään vaikutuksia lupa-alueeseen, sen ympäristöön ja alueen mahdolliseen muuhun toimintaan, sekä estetään alueen läheisyydessä esiintyvän uhanalaisen lajin häiriintyminen lisääntymisaikana. Rajattu

lupa-alue ja toimintaan tarvittavien lupien lupaehdot lupa-alueella turvaavat sen, että toiminnasta mahdollisesti aiheutuvat haitat ovat ajalliselta kestoltaan ja sijainniltaan rajallisia.

3. *Kullanhuuhdonta-alueen kunnossapito*

Kullanhuuhdonta on rajoitettava välttämättömiin toimenpiteisiin. Kullanhuuhdontaluvan nojalla tapahtuvasta toiminnasta ja muusta kullanhuuhdonta-alueen käytöstä ei saa aiheutua haittaa ihmisten terveydelle tai vaaraa yleiselle turvallisuudelle, olennaista haittaa muulle elinkeinotoiminnalle, merkittäviä muutoksia luonnonolosuhteissa, harvinaisten tai arvokkaiden luontoesiintymien olennaista vahingoittumista, merkittävää maisemallista haittaa tai muille lähistöllä olevien alueiden käyttötarpeille haittaa tai vahinkoa eikä vahinkoa alueella sijaitseville kulttuurihistoriallisesti arvokkaille rakennuksille ja niiden pihapiirille. Kullanhuuhdontaluvan haltijoiden on pidettävä kullanhuuhdonta-alue sellaisessa kunnossa, että se jatkuvasti täyttää turvallisuuden vaatimukset eikä haitallisia ympäristövaikutuksia aiheudu.

Toiminta on suunniteltava ja järjestettävä siten, että puustolle aiheutuvat vahingot ovat mahdollisimman vähäisiä. Puuston poistamisesta on sovittava etukäteen alueen hallinnasta vastaavan tahon kanssa. Puuryhmiä on jätettävä kaivualueelle.

Perustelut: Kaivoslaki (621/2011) 24 §.

Sopimalla puuston poistamisesta etukäteen varmistetaan siitä, ettei olennaista haittaa muulle elinkeinotoiminnalle, merkittäviä muutoksia luonnonolosuhteissa, harvinaisten tai arvokkaiden luontoesiintymien olennaista vahingoittumista tai merkittävää maisemallista haittaa pääse syntymään.

Kullanhuuhdontaluvan nojalla ei saa harjoittaa toimintaa, joka vaikuttaa vesistöön. Mikäli lupa-alueelle suunnitellaan vesistöön vaikuttavaa toimintaa, tulee tähän toimintaan olla ympäristö- tai vesilupa. Näissä luvissa toimivaltainen viranomaisena on Pohjois-Suomen aluehallintovirasto.

4. *Poronhoidolle aiheutuvien haittojen vähentäminen*

Kullanhuuhdontaluvan haltijoiden on estettävä porojen joutuminen jyrkkäreunaisiin kaivukuoppiin ja merkittävä tai luiskattava kaivannot siten, ettei niistä aiheudu vaaraa alueella liikkuville. Lupa-alueelle ei saa virittää puiden väliin naruja tai muuta vastaavaa, joka voi aiheuttaa vaaratilanteita alueella mahdollisesti liikkuville. Lisäksi myös kullanhuuhdonnan tarvikkeet on varastoitava alueelle keskitetysti siten, että niistä ei aiheudu poronhoidolle haittaa.

Mahdolliset poronhoitotyöt alueella tulee ottaa toiminnassa huomioon ja tämän mahdollistamiseksi toiminta alueella on tarvittaessa keskeytettävä paliskunnan pyynnöstä.

Perustelut: Kaivoslaki (621/2011) 50 §

Alue kuuluu Lapin paliskunnan alueeseen. Alueella ei selvitysten ja saatujen lausuntojen perusteella ole erityisiä porotalouden rakenteita.

Alueen ominaisuudet, luvanmukainen kaivumäärä ja lupamääräyksellä voidaan varmistua, ettei tämän tai alueen lähimpien lupien luvanmukainen toiminta yhdessä aiheuta poronhoidolle olennaista haittaa.

Lupamääräyksessä mainituilla toimenpiteillä vähennetään kullanhuuhdonnasta poronhoidolle aiheutuvia haittoja erityisellä poronhoitoalueella. Myös tämän luvan muissa lupamääräyksissä kielletään olennaisen haitan aiheuttaminen muille elinkeinoille, määrätään aiheutuneiden vahinkojen ja haittojen korvaamisesta sekä rajataan toimintaa ajallisesti.

5. Saamelais- ja kolttu-asioiden liittyvät määräykset

Kullanhuuhdonnaluvan haltijan on huolehdittava, ettei toiminnasta yksin tai yhdessä muiden vastaavien lupien tai alueiden muiden käyttömuotojen kanssa aiheudu sellaista haittaa, joka olennaisesti heikentäisi edellytyksiä harjoittaa saamelaiselinkeinoja taikka muutoin ylläpitää ja kehittää saamelaiskulttuuria. Mikäli olennaista haittaa aiheutuu, toiminta on keskeytettävä ja aiheutunut haitta korjattava välittömästi.

Perustelut: Alue sijaitsee saamelaisten kotiseutualueella. Alue ei sijoitu kolttu-alueelle. Kaivosviranomaisen tulee kaivoslain 38 §:n mukaisesti saamelaisten kotiseutualueella selvittää yhteistyössä saamelaiskäräjien, alueen paliskunnan, Metsähallituksen ja hakijan kanssa kullanhuuhdonnaluvan mukaisesta toiminnasta aiheutuvat vaikutukset saamelaisten oikeudelle alkuperäiskansana ylläpitää ja kehittää omaa kieltään ja kulttuuriaan sekä harkita tarvittaessa haittojen vähentämiseksi ja estämiseksi tarvittavat toimenpiteet.

Kullanhuuhdonnan mahdollinen vaikutus saamelaiskulttuuriin selvitetään paliskunnittain, koska poronhoito on tärkeä osa saamelaiskulttuuria ja se on alueiden käytön kannalta herkkä elinkeino. Koska paliskuntien alueet on selkeästi rajattu aidoilla, kaivoslain mukaisen kullanhuuhdonnan vaikutukset saamelaiskulttuurille rajoittuvat pääasiallisesti sen paliskunnan alueeseen, jolla kullanhuuhdonta harjoitetaan.

Asian selvittämiseksi kaivosviranomaisen on pyytänyt lausunnot saamelaiskäräjiltä, alueen paliskunnalta ja Metsähallitukselta. Lisäksi

päätöksenteon tukena on käytetty Saamelaisten kotiseutualueen luonnonvarasuunnitelmaa sekä Maanmittauslaitoksen ja Metsähallituksen paikkatietoaineistoja.

Lupa-alue kuuluu Metsähallituksen luontopalveluiden hallinnoimaan erämaa-alueeseen. Metsähallitus ei linjauksensa mukaisesti myy kyseessä olevan alueen läheisyydestä maa-alueita.

Uusia vuokrasopimuksia tehtäessä Metsähallitus kuulee alueen paliskuntaa ennen sopimuksen tekemistä. Metsähallitus on laatinut paliskuntain yhdistyksen kanssa yhteistyösopimuksen, jossa määritellään Metsähallituksen ja paliskunnan yhteistoiminta erilaisten maankäyttömuotojen yhteydessä.

6. *Kullanhuuhdonta koskeva selvitysvelvollisuus*

Kullanhuuhdontaluvan haltijan tulee vuosittain toimittaa Turvallisuus- ja kemikaalivirastolle selvitys talteen otetun kullan ja käsittelyn irtomaan määrästä sekä rakentamisesta kultanhuuhdonta-alueella ja muusta alueen käytöstä.

Selvityksen tulee sisältää:

- 1) talteen otetun kullan määrä grammoina
- 2) käsittelyn irtomaan määrä irtokuutiometreinä
- 3) käytetyt tutkimus- ja työmenetelmät
- 4) kultanhuuhdonta-alueella työskentelevien henkilöiden määrä henkilötyöpäivinä
- 5) työskentelyaika kultanhuuhdonta-alueella
- 6) tehdyt maisemointi- ja jätehuoltotoimenpiteet

Selvitys on jätettävä kaivukautta seuraavan vuoden maaliskuun loppuun mennessä.

Perustelut: Kaivoslaki (621/2011) 28 §, asetus kaivostoiminnasta (391/2012) 9 §.

7. *Kaivannaisjätteen jätehuoltosuunnitelma ja sen noudattaminen*

Kullanhuuhdontaluvan haltijan on noudatettava viranomaiselle toimittamaansa kaivannaisjätteen jätehuoltosuunnitelmaa.

Perustelut: Kaivoslaki (621/2011) 25 §. Kullanhuuhtoja on velvollinen huolehtimaan maa- ja kivennaisjätteen synnyn ehkäisemisestä, sen haitallisuuden vähentämisestä sekä jätteen hyödyntämisestä tai käsittelemisestä.

8. *Vakuus*

Toiminnan laajuus ja sijainti huomioon ottaen kaivosviranomaisen määrää vakuudeksi **3500 e.**

Perustelut: Kaivoslaki (621/2011) 107 § ja 110 §.

Vakuus määräytyy hakemuksessa esitetyn kaivumenetelmän, kaivumäärän ja alueen ominaisuuksien perusteella. Alueella on suunniteltu harjoitettavan konekaivua. Alue on tieverkon läheisyydessä.

9. Ilmoitus kullanhuuhdonta-alueen maastotöistä

Kullanhuuhdontaluvan haltijan on ilmoitettava etukäteen kirjallisesti alueen hallinnasta vastaavalle Metsähallitukselle sekä alueen paliskunnalle ja saamelaiskäräjille kaikista maastotöistä, jotka voivat aiheuttaa vahinkoa tai haittaa. Maastotöitä koskevassa ilmoituksesta on käytävä ilmi:

- 1) töistä vastaavan henkilön nimi sekä yhteystiedot;
- 2) arvioitu maastotöiden aloitusajankohta ja kesto;
- 3) tarkempi selvitys, mitä maastotöitä tehdään sekä mitä työmenetelmiä ja koneita käytetään;
- 4) arvio toimenpiteiden määrästä;
- 5) alueella työskentelevien henkilöiden lukumäärä;
- 6) arvio maastotöiden vaikutuksista ympäristöön;
- 7) tarvittaessa selvitys muista seikoista, joilla voi olla merkitystä.

Maastotöitä koskevaan ilmoitukseen on liitettävä kartta, johon on merkitty alue, jolla maastotöitä tullaan tekemään. Ilmoitus on tehtävä viimeistään kuukautta ennen maastotöihin ryhtymistä.

Perustelut: Kaivoslaki (621/2011) 27 §, asetus kaivostoiminnasta (391/2012) 7 §.

10. Jälkitoimenpiteet

Kun kullanhuuhdontalupa on rauennut tai peruutettu, on kullanhuuhdontaluvan haltijan saatettava kullanhuuhdonta-alue välittömästi yleisen turvallisuuden vaatimaan kuntoon, poistettava rakennukset ja rakennelmat sekä laitteet, huolehdittava alueen kunnostamisesta ja siistimisestä sekä saatettava alue mahdollisimman luonnonmukaiseen ja maisemallisesti tyydyttävään tilaan. Kullanhuuhdontaluvan haltijan on tehtävä viipymättä kirjallinen ilmoitus Turvallisuus- ja kemikaalivirastolle ja Metsähallitukselle, kun edellä mainitut toimenpiteet on saatettu loppuun. Ilmoitus on kuitenkin tehtävä viimeistään vuoden kuluttua luvan raukeamisesta tai peruuttamisesta. Ilmoituksen tulee sisältää tieto jälkitoimenpiteiden päättymispäivästä sekä kuvaus toteutetuista jälkitoimenpiteistä.

Perustelut: Kaivoslaki (621/2011) 29 §.

11. Korvaus alueen hallinnasta vastaavalle viranomaiselle

Kullanhuuhdontaluvan haltijan on suoritettava Metsähallitukselle vuotuista korvausta 50 euroa hehtaarilta. Kullanhuuhdontakorvaus on ensimmäiseltä vuodelta maksettava viimeistään 30 päivänä siitä, kun kullanhuuhdontalupa on tullut lainvoimaiseksi tai kaivosviranomaisen on antanut määräyksen päätöksen täytäntöönpanosta

muutoksenhausta huolimatta. Seuraavina vuosina korvaus on maksettava viimeistään 15 päivänä maaliskuuta.

Perustelut: Kaivoslaki (621/2011) 102 §.

12. Vahinkojen ja haittojen korvaaminen kullanhuuhdonta-alueella

Kullanhuuhdontaluvan haltijan on korvattava kullanhuuhdonta-alueella tapahtuvasta kaivoslakiin perustuvasta toiminnasta aiheutuneet vahingot ja haitat, jollei jonkin toimenpiteen osalta korvauksesta toisin säädetä.

Perustelut: Kaivoslaki (621/2011) 103 §.

13. Luvan muuttaminen

Mikäli kullanhuuhdonta koskevien toimenpiteiden määrässä, laadussa tai aikataulussa tapahtuu sellainen muutos, että lupamääräyksiä on tarpeen tarkistaa, on luvanhaltijan haettava kullanhuuhdontaluvan muuttamista kaivosviranomaiselta.

Perustelut: Kaivoslaki (621/2011) 69 §.

14. Luvan jatkaminen

Mikäli luvan voimassaoloa halutaan jatkaa, tulee hakemus luvan voimassaolon jatkamiseksi toimittaa kaivosviranomaiselle viimeistään kaksi kuukautta ennen luvan voimassaolon päättymistä. Hakemukseen tulee liittää lupaharkinnan kannalta tarpeelliset ja luotettavat selvitykset alueella harjoitetun toiminnasta ja siitä, että alueella on edelleen edellytyksiä löytää kultaa.

Perustelut: Kaivoslaki (621/2011) 66 §, asetus kaivostoiminnasta (391/2012) 27 §.

15. Rakentaminen

Hakija ei ole hakenut alueelle lupaa rakentamiseen

Perustelut: Kaivoslaki (621/2011) 26 §.

Alueelle ei ole haettu lupaa rakentamiselle.

16. Maastoliikenne

Kullanhuuhdonta-alueella ja sen ulkopuolella tapahtuva maastoliikenne edellyttää maastoliikennelain mukaisen luvan maanomistajalta.

Lupahakemuksen käsittely

Lupahakemuksesta tiedottaminen

Turvallisuus- ja kemikaalivirasto on tiedottanut hakemuksesta kuuluttamalla sitä 15.3.2023-21.4.2023. Lausunnot ja mielipiteet on tullut toimittaa viimeistään 21.4.2023.

Lausuntopyynnöt ja lausunnot hakemuksesta

Hakemuksesta on lähetetty lausuntopyynnöt ja saatu lausunnot seuraavasti:

- 1) Turvallisuus- ja kemikaaliviraston lausuntopyyntö Lapin paliskunnalle 15.3.2023
Lapin paliskunta on antanut lausunnon 20.3.2023 (liite 3)
- 2) Turvallisuus- ja kemikaaliviraston lausuntopyyntö Metsähallitukselle 15.3.2023
Metsähallituksen lausunto 29.3.2023 (liite 4)
- 3) Turvallisuus- ja kemikaaliviraston lausuntopyyntö Sodankylän kunnalle 15.3.2023
Sodankylän kunta ei ole antanut lausuntoa
- 4) Turvallisuus- ja kemikaaliviraston lausuntopyyntö Lapin elinkeino-, liikenne- ja ympäristökeskukselle 15.3.2023
Lapin elinkeino-, liikenne- ja ympäristökeskuksen lausunto 21.4.2023 (liite 5)
- 5) Turvallisuus- ja kemikaaliviraston lausuntopyyntö Saamelaiskäräjille 15.3.2023
Saamelaiskäräjät eivät ole jättäneet lausuntoa
- 6) Turvallisuus- ja kemikaaliviraston lausuntopyyntö Saamelaismuseum Siidalle 15.3.2023
Saamelaismuseum Siidan lausunto 6.4.2023 (liite 6)

Hakijan selitys

Hakijalta ei ole pyydetty selitystä.

Turvallisuus- ja kemikaaliviraston kannanotto lausunnoissa ja muistutuksissa esitettyihin yksilöityihin vaatimuksiin.

Lausunnoissa esitetyt kaivosviranomaisen toimivaltaan kuuluvat seikat on otettu päätöksessä huomioon lupamääräyksillä.

Muistutukset ja mielipiteet

Muistutuksia ja mielipiteitä ei ole jätetty.

Päätösmaksu

Päätösmaksu 730 €. Valtion talous- ja henkilöstöhallinnon palvelukeskus lähettää laskun hakijalle.

Perustelut: Asetus Turvallisuus- ja kemikaaliviraston maksullisista suoritteista (1283/2021)

Muutoksenhaku

Tähän päätökseen saa hakea muutosta kaivoslain (621/2011) 162 §:n nojalla Pohjois-Suomen hallinto-oikeudelta valittamalla siten kuin oikeudenkäynnistä hallintoasioissa annetussa laissa (808/2019) säädetään. Päätöksestä perittävästä maksusta voidaan valittaa samassa järjestyksessä kuin pääasiasta.

Liitteenä olevasta valitusosoituksesta ilmenee, miten muutosta haettaessa on meneteltävä.

Päätöksestä tiedottaminen

Päätöksestä tiedotetaan kaivoslain (621/2011) 58 §:n mukaisesti. Lupapäätös liitteineen toimitetaan hakijalle. Päätös toimitetaan niille kunnille, elinkeino-, liikenne- ja ympäristökeskuksille ja muille tahoille, joille on asian käsittelyn aikana annettu tieto ja joilta on pyydetty lausunto. Jäljennös päätöksestä toimitetaan myös saamelaiskäräjille, jos se kohdistuu saamelaisten kotiseutualueelle tai se koskee kaivoslain 38 §:n 2 momentissa tarkoitettua hanketta, sekä paliskunnalle, mikäli se kohdistuu erityiselle poronhoitoalueelle.

Päätöksen antamisesta ilmoitetaan niille, jotka ovat tehneet muistutuksen asiassa tai ovat ilmoitusta erikseen pyytäneet, sekä niille asianosaisille, joita asia erityisesti koskee.

Päätös annetaan tiedoksi julkisella kuulutuksella kaivosviranomaisen verkkosivuilla (www.tukes.fi). Tieto kuulutuksesta julkaistaan toiminnan vaikutusalueen kunnassa kuntalain 108 §:n mukaisesti.

Sovelletut säännökset

Kaivoslaki (621/2011)

Asetus kaivostoiminnasta (391/2012)

Asetus Turvallisuus- ja kemikaaliviraston maksullisista suoritteista (1283/2021)

Lisätietoja

Lisätietoja antaa Sami Mantere, puh. 029 505 2263, etunimi.sukunimi@tukes.fi

Tämä asiakirja on sähköisesti allekirjoitettu. Asian on esitellyt ylitarkastaja Sami Mantere ja ratkaissut ryhmäpäällikkö Terho Liikamaa.

LIITTEET Liite 1. Valitusosoitus
Liite 2. Kartta alueesta (1:10 000)
Liite 3–6. Lausunnot

TIEDOKSI Lapin paliskunta
Lapin ELY-keskus
Metsähallitus

Saamelaiskäräjät
Saamelaismuseo Siida
Sodankylän kunta

VALITUSOSOITUS

Valitusviranomainen

Päätökseen saa hakea muutosta valittamalla sille hallinto-oikeudelle, jonka tuomiopiirissä pääosa tässä päätöksessä tarkoitettusta alueesta sijaitsee. Toimivaltainen hallinto-oikeus on mainittu valitusosoituksen lopussa. Valituskirjelmä osoitetaan valitusviranomaiselle ja se on toimitettava valitusajassa hallinto-oikeuden kirjaamoon.

Valitusaika

Päätös katsotaan tulleen tiedoksi saaduksi seitsemän (7) päivän kuluessa päätöksen antopäivästä sitä määräaikaan lukematta. Valitus on tehtävä kirjallisesti 30 päivän kuluessa päätöksen tiedoksisaannista. Valitusaika päättyy 29.3.2024.

Valitusoikeus

Päätöksestä voivat valittaa ne, joiden etua, oikeutta tai velvollisuutta asia saattaa koskea, sekä vaikutusalueella ympäristön-, terveyden- tai luonnonsuojelun taikka asuinympäristön viihtyisyyden edistämiseksi toimivat rekisteröidyt yhdistykset tai säätiöt, asianomaiset kunnat, elinkeino-, liikenne- ja ympäristökeskukset ja muut asiassa yleistä etua valvovat viranomaiset, saamelaiskäräjät sillä perusteella, että luvassa tarkoitettu toiminta heikentää saamelaisten oikeutta alkuperäiskansana ylläpitää ja kehittää omaa kieltään ja kulttuuriaan ja kolttien kyläkokous sillä perusteella, että luvassa tarkoitettu toiminta heikentää koltta-alueella kolttien elinolosuhteita ja mahdollisuuksia harjoittaa elinkeinoja.

Valituksen sisältö

Valituskirjelmässä on ilmoitettava

- 1) päätös, johon haetaan muutosta
- 2) miltä kohdin päätökseen haetaan muutosta ja mitä muutoksia siihen vaaditaan tehtäväksi
- 3) perusteet, joilla muutosta vaaditaan
- 4) valittajan nimi ja kotikunta
- 5) postiosoite ja puhelinnumero, joihin asiaa koskevat ilmoitukset valittajalle voidaan toimittaa

Jos valittajan puhevaltaa käyttää hänen laillinen edustajansa tai asiamiehensä tai jos valituksen laatijana on joku muu henkilö, valituskirjelmässä on ilmoitettava myös tämän nimi ja kotikunta.

Valittajan, laillisen edustajan tai asiamiehen on allekirjoitettava valituskirjelmä, ellei valituskirjelmää toimiteta sähköisesti (telekopiona tai sähköpostilla).

Valituksen liitteet

Valituskirjelmään on liitettävä

- 1) päätös, johon haetaan muutosta valittamalla, alkuperäisenä tai jäljennöksenä
- 2) asiakirjat, joihin valittaja vetoaa vaatimuksensa tueksi, jollei niitä ole jo aikaisemmin toimitettu viranomaiselle
- 3) asiamiehen valtakirja

Valituskirjelmän toimittaminen perille

Valituskirjelmän voi viedä valittaja itse tai hänen valtuuttamansa asiamies. Valituskirjelmä liitteineen voidaan myös lähettää postitse, telekopiona tai sähköpostilla. Postiin valituskirjelmä on jätettävä niin ajoissa, että se ehtii perille valitusajan viimeisenä päivänä ennen aukioloajan päättymistä. Hallinto-oikeudessa kirjaamon aukioloaika on klo 8.00–16.15. Sähköisesti (telekopiona tai sähköpostilla) toimitetun valituskirjelmän on oltava toimitettu niin, että se on käytettävissä vastaanottolaitteessa tai tietojärjestelmässä määräajan viimeisenä päivänä ennen virka-ajan päättymistä.

Valittajalta peritään hallinto-oikeudessa **oikeudenkäyntimaksu** 270 euroa.

Oikeudenkäyntimaksua ei peritä, jos hallinto-oikeus muuttaa valituksenalaista päätöstä muutoksenhakijan eduksi.

Tuomioistuinmaksulaissa (1455/2015) on erikseen säädetty eräistä tapauksista, joissa maksua ei peritä.

Toimivaltaisen hallinto-oikeuden yhteystiedot muutoksenhakua varten:

Pohjois-Suomen hallinto-oikeus

Käyntiosoite: Torikatu 34-40, OULU

Postiosoite: PL 189, 90101 OULU

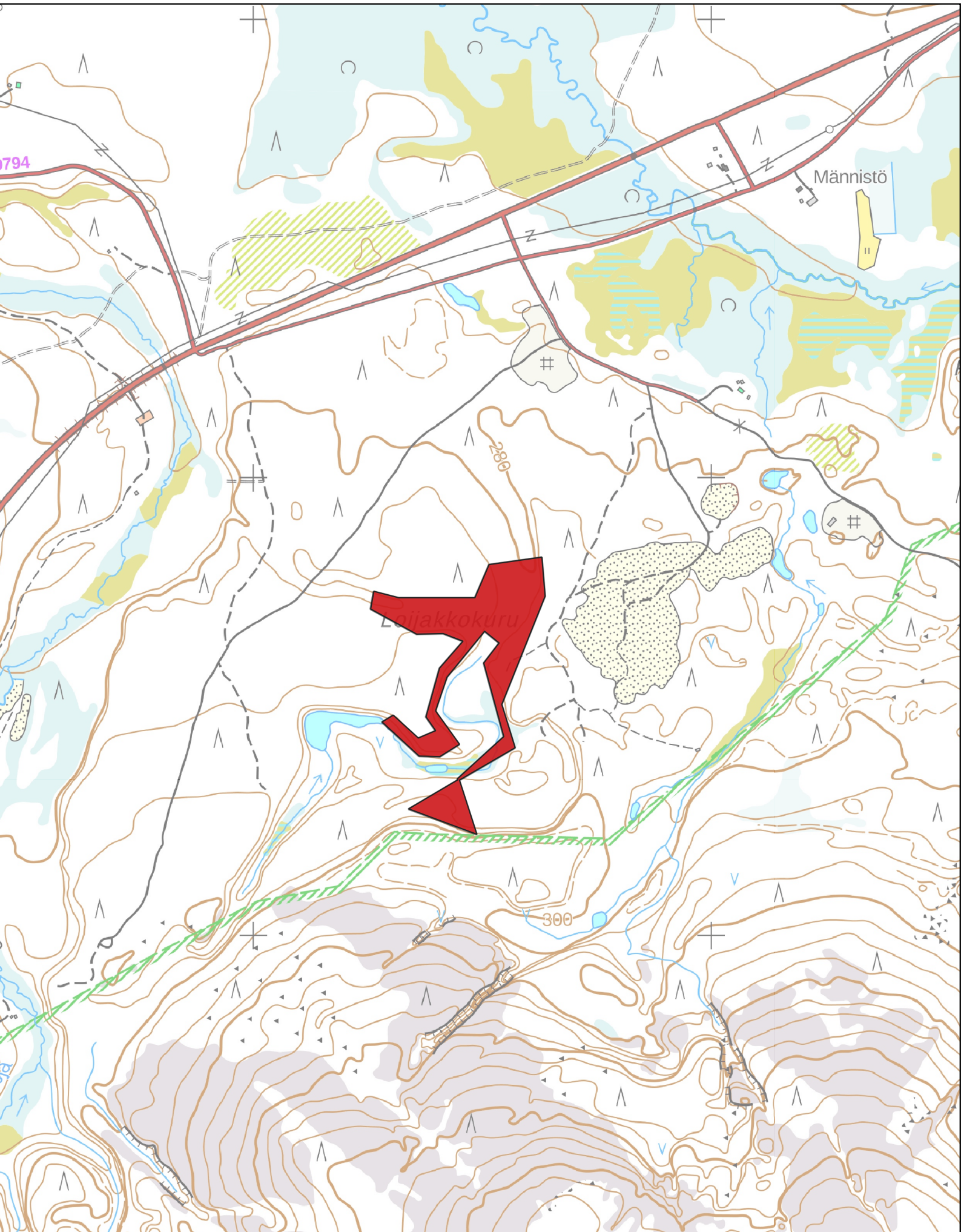
Faksi: 029 56 42841

Sähköposti: pohjois-suomi.hao@oikeus.fi

Puhelin: 029 56 42800 (vaihde)

Ryhmäpäällikkö Terho Liikamaa
21.2.2024

Ylitarkastaja Sami Mantere
21.2.2024



Molkoselkä Pasi (Tukes)

Lähetäjä: Tukes KaivosAsiat
Lähetetty: maanantai 20. maaliskuuta 2023 15.58
Vastaanottaja: Molkoselkä Pasi (Tukes); Kupila Juho (Tukes)
Aihe: VL: HL2018:0002

Lähetäjä: Antti Äärelä <anttiaarela@hotmail.com>
Lähetetty: maanantai 20. maaliskuuta 2023 15.50
Vastaanottaja: Tukes KaivosAsiat <kaivosasiat@tukes.fi>
Aihe: HL2018:0002

10 § TUKESIN LAUSUNTOPYYNTÖ KONEELLISESTA KULLANHUHDONTALUPAHAKEMUKSESTA
LOIJAKKOKURU HL2018:0002

Kyseinen alue on Lapin paliskunnan kesä- ja syyslaidunalueita. Koneellisesta kullanhuhdonnasta aiheutuva melupäästö karkottaa porot alueelta ja pienentää paliskunnan käytössä olevaa laidunalueita. Melupäästö myös kasvattaa laidunpainetta muilla paliskunnan laidunalueilla.

Paliskunta ei puolla koneellisen kullanhuhdontaluvan myöntämistä.

Antti Äärelä

Poroisäntä

Lapin paliskunta

Poropolku 22

99690 Vuotso

0400-318711

Asiakirjan ovat allekirjoittaneet

Nimi	Tunnistautuminen	Aika
Remes Heikki Lauri	Telia Tunnistus	29.03.2023 14:43:45 UTC+03:00



Tämä dokumentti on sähköisesti allekirjoitettu

Sisällys: - Kansilehti (1 sivu)
- Alkuperäinen dokumentti (5 sivua)

Kansilehden sivu 1/1

Tukes
Kaivosasiat
Valtakatu 2
96100 ROVANIEMI

Lausuntopyyntö Tukes 15.3.2023

Metsähallituksen lausunto kullanhuhdONTALUPAHAKEMUKSESTA HL2018:0002, Vallinkulta, Sodankylä, Jarkko Paatelainen

Yleistä

Tukes pyytää kaivoslain (621/2011) 37 §:n nojalla Metsähallitukselta lausuntoa kullanhuhdonnan lupahakemuksesta HL2018:0002, Vallinkulta (aikaisemmin Livohka).

Kullanhuhdonta-alue sijaitsee Metsähallituksen liiketoiminnan hallinnassa olevalla alueella Sodankylän Purnumukassa Loijakkokurulla. Hakemusalueen pinta-ala on 7 ha. Alueella on tarkoitus harjoittaa koneellisista kullanhuhdonta, vuotuinen kaivumäärä on aluksi enintään 500 m³/a Mikäli kaivu on riittävän tuottoisaa, vuotuinen kaivumäärä on tarkoitus nostaa enintään 3000 m³/a. Alueelle ei ole voimassa koneelliseen kullanhuhdontaan vaadittava ilmoitusta pienimuotoisesta koneellisesta kullankaivusta tai ympäristölupaa.

Maankäyttö

Alue sijaitsee poronhoitolain tarkoittamalla (848/1990) erityisellä poronhoitoalueella Lapin paliskunnassa ja saamelaiskäräjistä annetun lain (974/1995) 4 §:ssä tarkoitettulla saamelaisten kotiseutualueella. Poronhoitolain mukaan erityisellä poronhoitoalueella ei saa valtion maata käyttää sillä tavoin, että siitä aiheutuu huomattavaa haittaa poronhoidolle. Myös laki Metsähallituksesta (234/2016) edellyttää, että sen hallinnassa olevien luonnonvarojen hoito, käyttö ja suojelu on sovitettava yhteen siten, että poronhoitolaissa säädetyt velvoitteet täytetään. Paliskunnalla on vapaa laidunnusoikeus kyseessä olevalla alueella poronhoitolain 3 §:n mukaan.

Hakemusalue rajoittuu Urho Kekkosen kansallispuiston rajaan.

Hakemusalueella on harjoitettu metsätaloustoimintaa pitkään. Nykyisellään kullanhuhdonta-alueen ympäröivät metsämaat ovat nuorta ja keski-ikäistä mäntyä kasvavaa kuivan ja kuivahkon kankaan kasvatusmetsää. Alue on luontaisesti uudistuvaa. Hakemusalue on metsätaloustoiminnan piirissä olevaa kivennäismaata ja alueella on suoritettu kasvatushakkuuta viimeksi v. 2011. Hakemusalueen sisällä olevat kuivat kurut, joille huhdonta kohdistunee pääosin ovat osin metsätaloustoiminnan ulkopuolella.

Metsähallituksella ei ole tällä hetkellä tiedossa ko. alueella nykyistä maankäyttöä muuttavia suunnitelmia. Hakemusalueen läheisyydessä ei ole matkailun yritystoimintaa sekä erityistä virkistyskäyttöä. Lähin loma-asutus on vajaan kilometrin päässä.

Vahingot, puusto, majoittuminen

Kullanhuuhdontaluvan haltija on kaikilta osin vastuussa Metsähallitukselle ja kolmannelle osapuolelle kaivutoiminnasta mahdollisesti aiheutuvista vahingoista. Kaivutoiminnan takia poistettavan puuston ottoon tulee huuhdontaluvan haltijan hankkia maksullinen lupa osoituksen mukaan. Mikäli kullanhuuhdontalupa myönnetään, luvanhaltija on velvollinen korvaamaan täysimääräisesti Metsähallitukselle aiheuttamansa puusto- yms. vauriot sekä taimikoiden ja puuston odotusarvon menetykset metsämaan osalta. Lisäksi luvanhaltijan on korvattava kullanhuuhdonnan ajalta metsämaan puuntuoton menetykset siltä osin kuin alue on pois puuntuotannosta. Edelleen hakijan on toiminnan päätyttyä metsitettävä alue kustannuksellaan tai korvattava metsittämisestä aiheutuvat kustannukset metsämaan osalta.

Polttopuiden ottoon ei saa lupaa ko. lupa-alueen sisälle, maapuita ei saa polttaa, vaan ne jätetään lahopuujatkumoksi luonnon monimuotoisuuden lisäämistavoitteiden vuoksi. Kaivutoiminnan takia poistettavan puuston ja hakkuutähteiden ottoon polttopuiksi tulee huuhdontaluvan haltijan hankkia maksullinen lupa osoituksen mukaan.

Kyseeeseen voi tulla metsänkäyttöilmoituksen tekeminen maankäyttömuodon muutoksesta Suomen metsäkeskukselle, mikäli kullanhuuhdonta kohdistuu metsämaalle. Velvollisuus ilmoituksen teosta on toimijalla.

Huuhdonta-alueen ulkopuolelle sijoittuvaan kaivuaikaiseenkin majoittumiseen asuntovaunussa ja mahdolliseen talviaikaiseen säilytykseen tulee hakea lupa Metsähallitukselta. Hakija on ilmoittanut hakemuksessaan, ettei rakentamistarvetta ole ja majoittuminen tapahtuu muualla.

Uhanlaiset lajit, vaikutukset ympäristöön, kulttuuriperintö

Tällä hetkellä Metsähallituksella ei ole tiedossa, että hakemusalueella olisi uhanalaisten kasvien ja eläinten esiintymiä, petolintujen pesintää tai tunnettuja kulttuuriperintökohteita. Alueen uhanalainen kasvi- ja muu lajisto on puutteellisesti tutkittua. Mahdollinen luvan myöntäminen ei poista toiminnanharjoittajan vastuuta lakisääteisten lajien suojelusta ja huomioon ottamisesta.

Alueelta tai sen välittömästä läheisyydestä ei ole kartoitettu muinaismuistolain (17.6.1963/295) suojaamia muinaisjäännöksiä tai muita kulttuuriperintökohteita. Jos maata kaivettaessa tai muuta työtä suoritettaessa tavataan kiinteä muinaisjäännös, on työ muinaisjäännöksen kohdalta heti keskeytettävä ja ilmoitettava kohde Saamelaismuseo Siidalle tarpeellisia toimenpiteitä varten. Ilman muinaismuistolain nojalla annettua lupaa kiinteän muinaisjäännöksen kaivaminen, peittäminen, muuttaminen, vahingoittaminen, poistaminen ja muu siihen kajoaminen on kielletty. Myös muut alueella mahdollisesti olevat kulttuuriperintökohteet, kuten vanhat kullankaivun historiaan liittyvät jäännökset, tulee ottaa huomioon maankäytössä.

Metsähallitus toteaa, ettei ko. kohteita ole Metsähallituksen tiedossa hankkeen alueella ja eikä tee maastokartoituksia ko. hankeen johdosta eikä sitoudu lausunnossaan vastuuseen alueen mahdollisista kartoittamattomista kohteista.

Luonnonsuojelu- ja vesilain viranomaisvalvonnasta alueella vastaa Lapin ELY-keskus. Tarkemmat tiedot mainituista alueen vesiluontotyypeistä, suojelualueista, rauhoitetuista ja suojelluista kohteista ja arviosta antaa Lapin ELY-keskus.

Muistutukset

Metsähallitus pyytää muistuttamaan kaivajaa seuraavista asioista mahdollisen luvan myöntämisen yhteydessä:

- Kaivutoiminta tulee tapahtua siten, että alapuoliseen vesistöön ei pääse liettymistä aiheuttavaa mineraaliainesta eikä ravinteita
- Kaivukauden päättyessä jyrkät kaivantojen reunat on luiskattava ja alue on pidettävä kaivoslain mukaisesti jatkuvasti turvallisessa kunnossa (KaivL 24§). Reunat on myös merkittävä maastoon riittävän näkyvästi porotaloutta haittaamattomalla tavalla, ns. pyykkinarut ja lippusiimat ovat kiellettyjä
- Hakijan on tehtävä ilmoitus maankäyttömuodon muutoksesta Suomen metsäkeskukselle ja alueen ottamisesta muuhun käyttöön, mikäli lupa myönnetään ja toiminnan laajuus edellyttää ilmoitusta, (Metsälaki 1093/1996 3 §)
- Kaivoslain 108 § mukainen riittävä vakuus ottaen huomioon lupamääräykset, toiminnan laajuus sekä alueen taimikoiden ja puuston odotusarvon menetykset tuhoutuneiden taimikoiden ja puuston osalta sekä alueen metsittämistoimenpiteet toiminnan päättyttyä. Vakuuden tulee olla riittävä turvaamaan jälkitoimenpiteet ja mahdollisesta toiminnasta aiheutuneet vahingot ja haitat. Vakuuden suuruutta määritettäessä tulisi huomioida alueen luonnonsuojelluksen arvo, kullanhuhdonnan intensiteetti sekä alueen luonnontilaan palauttamisen kustannukset
- Tutkimustoiminta on suunniteltava ja järjestettävä siten, että puustolle aiheutuvat vahingot ovat mahdollisimman vähäisiä. Puuston poisto on tehtävä kaivun etenemisen mukaan kaivukausittain etukäteen Metsähallituksen kanssa sopien. Poistettava ainespuukelpoinen puusto on korvattava mahdollisine odotusarvoineen. Puuryhmiä on jätettävä kaivualueelle
- Toiminnan päättyttyä tehdään hakijan kustannuksella puolueeton arviointi yhteisesti hyväksytyyn tahon toimesta kaikista metsätaloudelle aiheutuneista vahingoista. Metsänkasvatukselle saattaa taimikko- ja puustovahinkojen lisäksi aiheutua haittaa maapohjan sekoittumisen, tiivistymisen, vettymisen yms. syiden johdosta
- Toiminnan päättyttyä hakijan kustannuksella tai toimesta suoritetaan kaivualueiden keinollinen metsittäminen uuden metsän kasvun aikaansaamiseksi. Korvaukseen tulee sisältyä materiaali- ja työkustannukset kaikilta osin mukaan lukien suunnittelukustannukset ja asian käsittelystä ennalta arvaamattomasti aiheutuvat kustannukset
- Tiestö on ns. isännäntiestöä ollen kokonaan Metsähallituksen hallinnassa ja tiestö ei ole yleistä tietä. Kullanhuhdontalupa ei anna oikeutta tiestön

käyttöön. Metsähallitus ei yleensä rajoita teillään kevyttä liikennettä, mutta raskaisiin kuljetuksiin on oltava Metsähallituksen lupa. Alueella oleva metsäautotiestö on heikkokuntoista. Metsähallitus ei vastaa tiestön huonosta kunnosta ihmisille ja kalustolle mahdollisesti aiheutuneista vahingoista. Raskaiden kuljetusten ja muun liikennöinnin mahdollisesti aiheuttamat vauriot tiestölle tulee aiheuttajan korvata. Kelirikkoaikainen liikenne ei ole sallittua

- Hakemuksessa mainittu soranottoalue ja kulkeminen sen kautta ei ole Metsähallituksen hallinnassa ja täten Metsähallitus ei päätä liikennöinnistä ko. alueella
- Maastoliikenteen osalta käytettäessä koneellisia kulkuneuvoja hakija on velvollinen hankkimaan maastoliikenneluvan ja urasto alueelle on maastoliikennelain alaista
- Mikäli alueelle viedään asuntovaunuja, niin hakemusalueen ulkopuolella tapahtuvaan majoittumiseen tarvitaan lupa asuntovaunun pitoon huuhdonta-aikanakin sekä myös ympärivuotiseen säilytykseen lupa-alueellakin
- Luvansaajan tulee tunnistaa maisema-, luonto- ja kulttuuriarvot sekä arvokkaat ja huomioon otettavat kohteet mahdolliset metsälain 10 §:n, luonnonsuojelulain ja muinaismuistolain määrittelemät kohteet ja ottaa huomioon ne toiminnassa ja nykyisiä luontoarvoja ei tule heikentää
- Mahdollinen luvan myöntäminen ei poista toiminnanharjoittajan vastuuta lakisääteisten lajien suojelusta ja huomioon ottamisesta
- Omien teiden teko on kielletty
- Luvansaajan tulee huolellisesti tutustua lupapäätökseen ja kulanhuuhtontaa koskeviin lakeihin, asetuksiin ja ohjeistuksiin sekä noudattaa niitä

Porotalous, saamelaiskulttuuri

Hallituksen esityksessä kaivoslaista todetaan, että arvioinnissa olisi lähinnä tarpeen kiinnittää huomiota saamelaiskulttuurin kannalta tärkeänä pidettävään poronhoitoon kohdistuviin vaikutuksiin.

Porotalouden rakenteita ei ole lupahakemuksen kohteena olevalla alueella välittömässä läheisyydessä. Metsähallitus arvioi, ettei porotalouden rakenteille kyseessä olevassa tapauksessa aiheudu haittaa. Porotalouden TOKAT-paikkatietojärjestelmän mukaan hakemusalueella ei ole porojen aitaankuljetusreittejä eikä erityisiä laidunalueita kesä- ja syyslaidunalueita lukuun ottamatta. Mikäli lupa myönnetään, on hakijan sovittava paliskunnan kanssa porotöiden ja laitumien huomioimisesta huuhdontatyössä.

Tukes pyytää lausuntopyynnössään kaivoslain 38 §:n nojalla myös Metsähallituksen perusteltua näkemystä alueen hallinnasta vastaavana viranomaisena hakemuksen mukaisen toiminnan vaikutuksesta saamelaisten oikeudelle alkuperäiskansana ylläpitää ja kehittää kieltään ja kulttuuriaan, huomioiden alueen läheisyydessä olevat muut vastaavat luvat ja muut maankäyttömuodot.

Metsähallitus toteaa, ettei sillä ole tarvittavaa tietoa ja osaamista saamelaiskulttuurille aiheutuvien vaikutusten arviointiin, joten Metsähallitus ei ota kantaa toiminnan vaikutuksesta saamelaiskulttuuriin.

Johtopäätökset

Puheena olevan luvan ja ympärillä olevien muiden kullanhuuhdontalupien yhteisvaikutuksella voi olla haittaa paikallisen paliskunnan harjoittamalle porotaloudelle, metsätaloudelle, maisema-arvoille ja alue-ekologisille kohteille. Alueen maisemakuvaa tulee pysyvämmiin muuttamaan mahdollinen laajamittainen koneellinen kullanhuuhdonta, joka hävittää ja muuttaa kaivualueilta luontaisen kasvillisuuden kesäaikaisen liikkumisen seurauksena toisin kuin alueella harjoitettu metsä- tai porotalous. Lupapäätöstä myönnettäessä tulee arvioida, onko "kullanhuuhdonta-alueen" muodostuminen useiden yksittäisten kullanhuuhdontalupien kautta haittaa aiheuttavaa. Metsähallitus katsoo muutenkin, että erilaisten ympäristövaikutusten arvioinneissa ei tule pidättäytyä nyt lausunnolla olevan kaltaisessa tilanteessa yksittäiseen hakemukseen, vaan arvioida kysymyksessä olevaa toimintaa ja sen vaikutuksia kokonaisuutena.

Heikki Remes
Kaivosalan asiantuntija



Turvallisuus- ja kemikaalivirasto Tukes Rovaniemi
Valtakatu 2
96100 ROVANIEMI

Lausuntopyyntö 15.3.2023

Lausunto kullanhuuhdentalupahakemuksesta, Paatelainen Jarkko, koneellinen kullankaivuu, Sodankylä, valtaus Livohka, lupatunnus HL2018:0002

Turvallisuus- ja kemikaalivirasto (Tukes) on pyytänyt kaivoslain (621/2011) 37 §:n nojalla Lapin ELY-keskuksen lausuntoa yllä mainitusta Jarkko Paatelaisen kullanhuuhdentalupahakemuksesta. Muita hakijoita ovat Arto Niemitalo ja Eetu Aalto. Kyseessä on kullanhuuhdonta-alue (Vallinkulta), jolla on ollut aiempaa kullanhuuhdontoimintaa, joka tässä hakemuksessa halutaan muuttaa koneelliseksi kullankaivuuksi.

Alue sijaitsee Sodankylän kunnassa, Tankavaaran alueella, Lauttaojan lähellä Loijakkokurussa. Kullanhuuhdonta-alue sijaitsee Lauttaojan valuma-alueella. Lähin vesistö on Lauttaoja, joka virtaa kullanhuuhdonta-alueen länsipuolella ja laskee Tankajokeen. Pohjoisessa lähin vesistö on Iso-oja, joka laskee Tankajokeen. Iso-ojalla sijaitsee 1 kpl yhteistarkkailun mittauspisteitä. Kullanhuuhdonta-alueen pinta-ala on n. 7 ha. Alueella ei ole ympäristölupaa. Haetulla alueella on välittöminä rajanaapureina 4 muuta kullanhuuhdonta-aluetta. Lisäksi Lauttaojan valuma-alueella sijaitsee 2 muuta kullanhuuhdonta-aluetta n. 172 m ja n. 307 m päässä.

Valuma-alueen kullanhuuhdonta-alueiden yhteispinta-ala on n. 32,62 ha.

Toiminta tapahtuu joko mittakaavassa 500 m³ per vuosi (millä aloitetaan) ja tarvittaessa laajennetaan 3 000 m³ per vuosi. Kaivu pyritään toteuttamaan keveillä, alle 8 tonnin kaivinkoneina. Mikäli hakija päätyy käyttämään jatkuvassa tuotannossa järeitä yli 20 tonnin kaivinkoneita, mikä on nykyisten tietojen pohjalta epätodennäköistä, hakija sitoutuu ilmoittamaan siitä ja pyytämään päätöksen uudesta, isommasta vakuusmaksusta.

Toiminta päätetään ympäristöluvan tai ympäristöilmoituksen määräysten mukaisesti. Kaivukuopat tasoitetaan ja sivuun siirretty orgaaninen aines laitetaan pintakerrokseksi. Mahdollisuuksien mukaan maisemointia tehdään vuosittain lopputöiden vähentämiseksi.

Hakemuksessa ei esitetä huuhdonnassa tarvittavan veden määrärviötä ja kaivinkonekaluston polttoainekulutuksen arviötä.

12.04.2023

Lapin ELY-keskuksen lausunto

Haettavana olevalta kullanhuuhdonta-alueelta ei ole tiedossa ympäristöhallinnon käytössä Laji.fi viranomaisportaalin mukaan uhanalaisten lajien esiintymiä. ELY-keskus toteaa kuitenkin, ettei alueelta ole tehty ympäristöhallinnon toimesta uhanalaisinventointeja. Näin ollen hakemusalueella saattaa olla uhanalaisten ja direktiivilajien esiintymiä, jotka eivät ole ympäristöhallinnon tiedossa. Mikäli alueelta havaitaan edellä mainittuja lajeja, on huuhdontatoiminta järjestettävä siten, ettei siitä aiheudu luonnonsuojelulaissa kiellettyä seurausta, kuten lajin heikentämistä tai häviämistä eikä lajin elinympäristön heikentämistä tai tuhoutumista.

Tarvittaessa laji- ja luontotyyppiesiintymät on rajattava huuhdonta-alueen ulkopuolelle, ellei esiintymien säilymistä voida turvata muilla toimenpiteillä. Lajitietoa voi tarkastella ja ladata Suomen lajitietokeskuksen Laji.fi-sivuston kautta. Myös ympäristöhallinnon yhteisestä lajitiedon tallennusjärjestelmästä LajiGIS:stä, tiedot siirretään kerran viikossa laji.fi -järjestelmään. Laji.fi:ssä on lajiaineistoja myös lukuisista muista lähteistä, esim. museoiden tietokannoista. Suurin osa lajiaineistosta on suoraan kaikkien nähtävissä Laji.fi-sivustolla, mutta joidenkin sensitiivisten lajien paikkatiedot on karkeistettu esim. 1 km tai 5 km ruudun tarkkuudelle. Nämä käyttörajoitetut aineistot saa käyttöönsä kirjautumalla Laji.fi-sivustolle ja tekemällä aineistopyynnön tietyltä alueelta.

Lupaharkinnassa tulee huomioida myös eri toimintojen yhteisvaikutukset.

Hakemuksissa kuvattu toiminta vaatii ympäristönsuojelulain mukaisen luvan (Ympäristönsuojelulaki 527/2014 liite 1, taulukko 2 kohta 7a) tai saman lain mukaisen ilmoitusmenettelyn 115 a § ja Lapin ELY -keskus ottaa luvan hakemusvaiheessa kantaa luvan myöntämisen edellytyksiin. Lisäksi toiminta voi edellyttää vesilain mukaista lupaa tai oikeutta

Koneellista kullankaivuuta ei voi aloittaa ennen kuin ympäristönsuojelulain mukainen lupa on myönnetty ja Turvallisuus- ja kemikaalivirasto on myöntänyt kullanhuuhdontaluvan, ja päätökset ovat lainvoimaisia tai lupa toiminnan aloittamiseen myönnetään muutoksenhausta huolimatta.

Tämä asiakirja on sähköisesti hyväksytty viraston sähköisessä asianhallintajärjestelmässä. Asian on esitellyt Ylitarkastaja Mikko Huru ja ratkaissut Ylitarkastaja Tuija Hilli.

Tämä asiakirja LAPELY/1367/2023 on hyväksytty sähköisesti / Detta dokument LAPELY/1367/2023 har godkänts elektroniskt

Esittelijä Huru Mikko 12.04.2023 11:56

Ratkaisija Hilli Tuija 12.04.2023 12:42

Turvallisuus- ja kemikaalivirasto
Valtakatu 2
96100 Rovaniemi
kaivosasiat@tukes.fi

VIITE LAUSUNTOPYYNTÖ HL2018:0002 (SAAPUNUT 15.3.2023)
ASIA KULLANHUHDONNAN JATKOLUPAHAKEMUS HL2018:0002
VALLINKULTA

Turvallisuus- ja kemikaalivirasto on pyytänyt Saamelaismuseum Siidalta lausuntoa Jarkko Paatelaisen, Arto Niemitalon ja Eetu Aallon kullanhuudonnan jatkolupahakemuksesta HL2018:0002 Vallinkulta. Saamelaismuseum Siida on saamelaisalueella toimivaltainen viranomaisen arkeologisen kulttuuriperinnön sekä maiseman ja rakennusperinnön suojelun ja hoidon suhteen.

Lupahakemusalue HL2018:0002 sijaitsee Sodankylän kunnassa, iso Tankavaaran luoteispuolella Loijakkokurussa. Alueelle haetaan kullanhuudontalupaa seuraavaksi 10 vuodeksi, nykyinen lupa on voimassa 7.6.2023 saakka. Samalla haetaan kaivutavan, haltijoiden ja nimen muutosta. Alueella on tarkoitus harjoittaa koneellista kullankaivuuta. Lupahakemusalue on kooltaan 7 ha. Vuotuinen kaivumäärä on tulee olemaan 500 m³ tai 3000 m³. Hakemuksen liitteenä on kaivannaisjätteen jätehuoltosuunnitelma.

Lupahakemusalue on Pohjois-Lapin maakuntakaavassa (2007) metsätalous- ja poronhoitovaltaista aluetta M-4561, jota voidaan käyttää pääasiallista käyttötarkoitusta sanottavasti haittaamatta ja luonnetta muuttamatta myös muihin tarkoituksiin. Alue on myös matkailun vetovoima-alue (mv 8407), matkailun ja virkistyksen kehittämisen kohdealue. Lupahakemusalue kuuluu saamelaisten kotiseutualueeseen ja Poronhoitolain 2.2 § mukaan se on erityisesti poronhoitoa varten tarkoitettua aluetta, jolla maata ei saa käyttää niin, että siitä aiheutuu huomattavaa haittaa porotaloudelle.

Kulttuuriperintö

Lupahakemusalueelta ei tunneta muinaismuistolain (295/1963) suojelemia kiinteitä muinaisjäännöksiä. Mikäli alueelta havaitaan merkkejä esihistoriallisen ihmisen toiminnasta, kuten liesiä tai muinaisesineitä, työt löytöpaikalla on keskeytettävä ja löydöistä on ilmoitettava museoviranomaisille, tässä tapauksessa Saamelaismuseum Siidan arkeologille.



Saamelaismuseum Siida toteaa, että yksittäisenä koneellisen kullankaivuun lupahakemusalueena HL2018:0002 ei tässä laajuudessa uhkaa eikä vähennä alueen kulttuuriperintöarvoja. Kullanhuuhdantalupahakemusten kokonaisvaltaiselle tarkastelulle on kuitenkin selkeä tarve tilanteessa, jossa yksittäiset, pinta-alaltaan pienet huuhdonta-alueet käytännössä muodostavat suuren yhtenäisen alueen. Suuruudeltaan enintään 7 hehtaarin vierekkäisiä kullanhuuhdonta-alueita tulisi voida käsitellä laajempina aluekokonaisuuksina, esimerkiksi jokilaaksoittain tai muuten alueittain, jotta kullanhuuhdonnan kokonaisvaikutuksia voidaan arvioida maiseman ja luonnonympäristön kannalta.

Näin ollen Saamelaismuseum Siida kehottaa Tukesia vastaavana lupa- ja valvontaviranomaisena käsittelemään kullanhuuhdantalupahakemuksia alueellisina kokonaisuuksina ja arvioimaan niiden yhteisvaikutuksia kyseisen alueen kulttuuriperintöön ja luonnonympäristöön ja erityisesti maisemaan.

Juha-Pekka Joonas
arkeologi

Satu Taivaskallio
tutkija

