

27.3.2024

## KUULUTUS

Turvallisuus- ja kemikaalivirasto (Tukes) on kaivoslain (621/2011) perusteella 27.3.2024 on päättänyt hyväksyä kullanhuuhtontaluvan jatkohakemuksen:

Luvanhaltija: Raimo Niemelä  
Lupatunnus: HL2018:0004  
Alueen sijainti: Inarin kunta, Moberginoja

Päätöksiin saa kaivoslain (621/2011) 162 §:n nojalla hakea muutosta valittamalla hallinto-oikeuteen. Päätös katsotaan tulleen tiedoksi saaduksi seitsemän (7) päivän kuluessa päätöksen antopäivästä sitä määräaikaan lukematta. Valitus on tehtävä kirjallisesti 30 päivän kuluessa päätöksen tiedoksisaannista. Valitusaika päättyy 3.5.2024.

Päätöksen liitteenä olevasta valitusosoituksesta ilmenee, miten muutosta haettaessa on meneteltävä. Kuulutus ja päätös ovat nähtävänä 27.3.2024-3.5.2024 Tukesin verkkosivuilla osoitteessa <https://tukes.fi/paatokset-ja-kuulutukset/kullanhuuhtontaluvat>

Lisätietoja [kaivosasiat@tukes.fi](mailto:kaivosasiat@tukes.fi) tai puh. 029 505 2263

Raimo Niemelä

## **PÄÄTÖS KULLANHUUHDONNAN JATKOLUVAN MYÖNTÄMISESTÄ**

### **Kullanhuuhdontalupahakemus**

Hakijat: Raimo Niemelä  
Vireilletulopvm: 13.12.2022  
Etuoikeuspvm: 13.12.2022  
Hakemuksen tarkoitus: Kullanhuuhdonta valtion omistamalla alueella.  
Kaivoslain (621/2011) 22 §:n mukaan kullanhuuhdontaan valtion omistamalla alueella on oltava kaivosviranomaisen lupa.

### **PÄÄTÖS**

Turvallisuus- ja kemikaalivirasto **myöntää** kaivoslain (621/2011) nojalla hakijalle kullanhuuhdonnan jatkoluvan lupatunnuksella HL2018:0004 hakemuksen mukaisesti.

*Perustelut:* Hakija on osoittanut, että kaivoslaissa (621/2011) säädetyt edellytykset täyttyvät eikä kaivosviranomaisen selvityksen perusteella luvan myöntämiselle ole kaivoslaissa säädettyä estettä.  
Kaivoslaki (621/2011) 45 § ja 50 §.

Kullanhuuhdontaluvan haltijalla on tässä luvassa mainitulla kullanhuuhdonta-alueella yksinoikeus etsiä ja kartoittaa maaperässä esiintyvää kultaa, ottaa talteen ja hyödyntää maaperässä esiintyvää kultaa huuhtomalla sekä ottaa talteen ja hyödyntää huuhdonnan sivutuotteena irtomaasta löytyvät platinahiput sekä jalo- ja korukivet.

#### **Kullanhuuhdonta-alueen tiedot**

Pinta-ala: 6,4 ha  
Alueen nimi: Mobergin kannas  
Sijainti: Inari, Moberginoja. Metsähallituksen hallinnoimalla metsätalousalueella.  
Alueen sijainti ja rajat ilmenevät tämän päätöksen liitetystä kartasta (liite 2).

#### **Päätöksen täytäntöönpano**

Kullanhuuhdontalupaan perustuvat toimenpiteet saa aloittaa, kun siihen oikeuttava lupapäätös on lainvoimainen ja luvassa määrätty vakuus on asetettu. Jos kullanhuuhdontalupaan perustuvat toimenpiteet edellyttävät muualla lainsäädännössä vaadittua lupaa, saa toimenpiteen kuitenkin aloittaa vasta, kun asianomainen lupapäätös on lainvoimainen tai toiminnan aloittamiseen on saatu oikeus asiassa toimivaltaiselta viranomaiselta.

## Täytäntöönpano muutoksenhausta huolimatta

Toiminta alueella voidaan aloittaa ennen lupapäätöksen lainvoimaisuutta hakemuksen mukaisesti.

*Perustelut:* Kaivoslaki (621/2011) 169 §. Hakemuksen mukaisesti. Luvan saaja on hakemuksen yhteydessä hakenut lupaa toiminnan aloittamiseen muutoksenhausta huolimatta. Kun huomioidaan alueen sijainti, aiempi toiminta alueella sekä haetun toiminnan määrä, voidaan todeta, että toiminnan aloittaminen ei aiheuta alueella sellaisia muutoksia, että se tekisi mahdollisen muutoksenhaun tarpeettomaksi. Kaivosviranomaisen tietojen mukaan alueella on harjoitettu kullankaivutoimintaa aiemminkin.

## Yhteisvaikutusten arviointi

Kaivosviranomaisen on tehtävä yhteisvaikutusten arviointi, jossa tarkastellaan alueella olevien kullanhuuhdontalupien yhteisvaikutuksia saamelaisten elinkeinoon, saamelaiskulttuuriin sekä poronhoitoon ja muihin maankäyttömuotoihin.

Kyseessä oleva kullanhuuhdontalupa oikeuttaa luvanhaltijan suorittamaan lupa-alueella kullanhuuhdontaa koneellisesti. Hakijan tarkoituksena on käyttää kullanhuuhtomiseen yhtä kaivuuyksikköä ja haettu rikastettavan maan määrä on enintään 495 m<sup>3</sup> kaivuukauden aikana. Alueella ei ole voimassa olevaa ympäristölupaa.

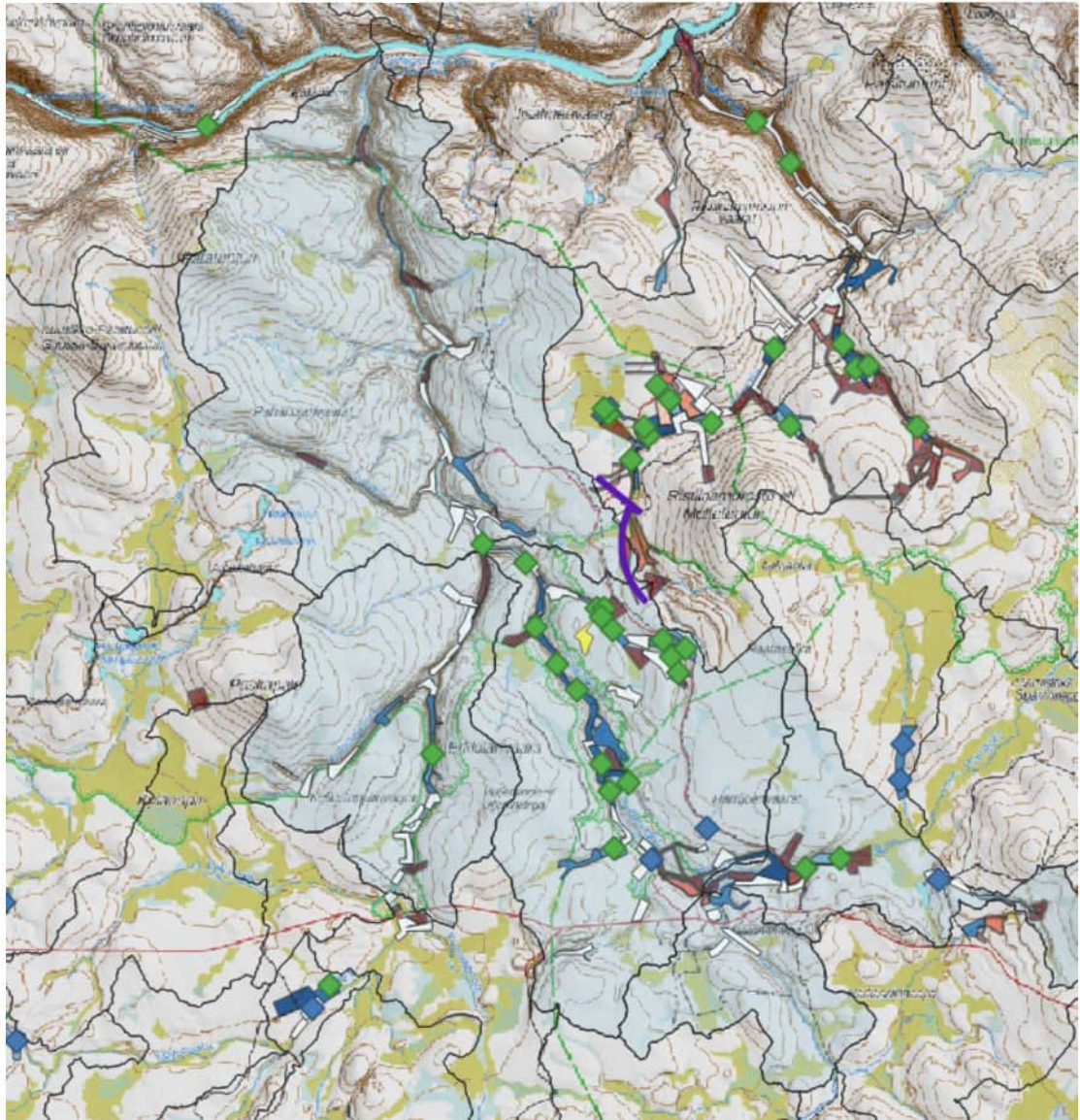
Yhteisvaikutuksia arvioidaan Sotajoen valuma-alueella. Tarkasteltavan valuma-alueen pinta-ala on n. 8000 ha. Kyläjoen ja Köysihaaran valuma-alueet muodostavat yhteisvaikutusten arvioinnin kannalta tarkoituksenmukaisen kokonaisuuden.

### 1. Nykytilan kuvaus

Sotajoen valuma-alueella on voimassaolevia kullanhuuhdontalupia yhteensä 68 kpl. Niistä 33 kpl ovat ns. lapiolupia ja 35 kpl oikeuttaa koneelliseen kullanhuuhdontaan. Koneellinen kullanhuuhdonta tarvitsee joko ympäristöluvan tai ympäristöilmoituksen, että toiminta voidaan alueella aloittaa. Ympäristölupia on myönnetty Sotajoen alueelle 19 kpl ja ympäristöilmoitus on annettu 4 kpl, joten näiden alueiden voidaan katsoa olevan aktiivisen kaivuun alla.

Kaivosviranomaisen on luvittanut kaikille voimassaoleville luvilla tarkastelun alla olevalla alueella yhteensä 137 000 m<sup>3</sup> vuosittaisen kaivuun. Aktiivisille alueille on kaivosviranomaisen luvittanut 66580 m<sup>3</sup> ja aluehallintovirasto 73597 m<sup>3</sup> vuosittaisen kaivuun. Erot johtuvat siitä, että kaivosviranomaisen määrittämä kuutiomäärä sisältää

ainoastaan huuhdottavan maa-aineksen ja AVI:n määrittelemät massat sisältävät kaiken alueella käsiteltävän maamassan.



*Yleiskuva Sotajoella voimassa olevista lupa-alueista. Väri indikoi kaivosviranomaisen luvittamaa kaivuumäärää. Värin tummetessa kaivuumäärä kasvaa. Vihreät neliöt kertovat alueella olevan myönnetty ympäristölupa, siniset kertovat ympäristöilmoituksesta. Kartalla näkyy myös muilla valuma-alueilla olevia lupia*

Voimassaolevat kullanhuuhdontaluvat kattavat yhteensä n. 305 ha:n alueen. Kullanhuuhdonnalle on tyypillistä, että maa-aines kaivetaan ylös, se huuhdotaan ja syntyneet kuopat täytetään huuhdotulla maa-aineksella. Hienoaines kulkeutuu veden mukana laskeutusaltaisiin. Luvitetun kaivuumäärän perusteella voidaan arvioida kunakin kaivuukautena (1.6.-30.9.) käytetty pinta-ala. Konekaivuulla keskimääräisen kaivuusyvyuden arvioidaan olevan 2,5 m, jolla jakamalla luvitettu kaivuumäärä

saadaan tulokseksi kaivuuseen käytettävän alueen pinta-ala. Ilmakuvilta tehtyjen aktiivisten kaivuualueiden otantamittausten perustella myös laskeutusaltaat voidaan sisällyttää ko. pinta-alaan.

Sotajoen alueen aktiivisten konelupien kunakin kaivuukautena kaivetun alueen maksimipinta-ala on täten n. 2,6 ha. Lapiokaivuun osalta vastaavana kaivuusyvyytinä voidaan pitää 1 m ja käsitelty alue on täten noin 0,01 ha/kaivuukausi.

Erityisesti poronhoitoon tarkoitettulla alueella (20 pohjoisinta paliskuntaa) ja saamelaisten kotiseutualueella (13 pohjoisinta paliskuntaa) poronhoito on otettava huomioon erityisesti.

Poronomistajan suurin sallittu porojen määrä on pohjoisella poronhoitoalueella 500 eloporoa.

Porojen laidunkiertoa ohjaa ravinto ja sen saatavuus:

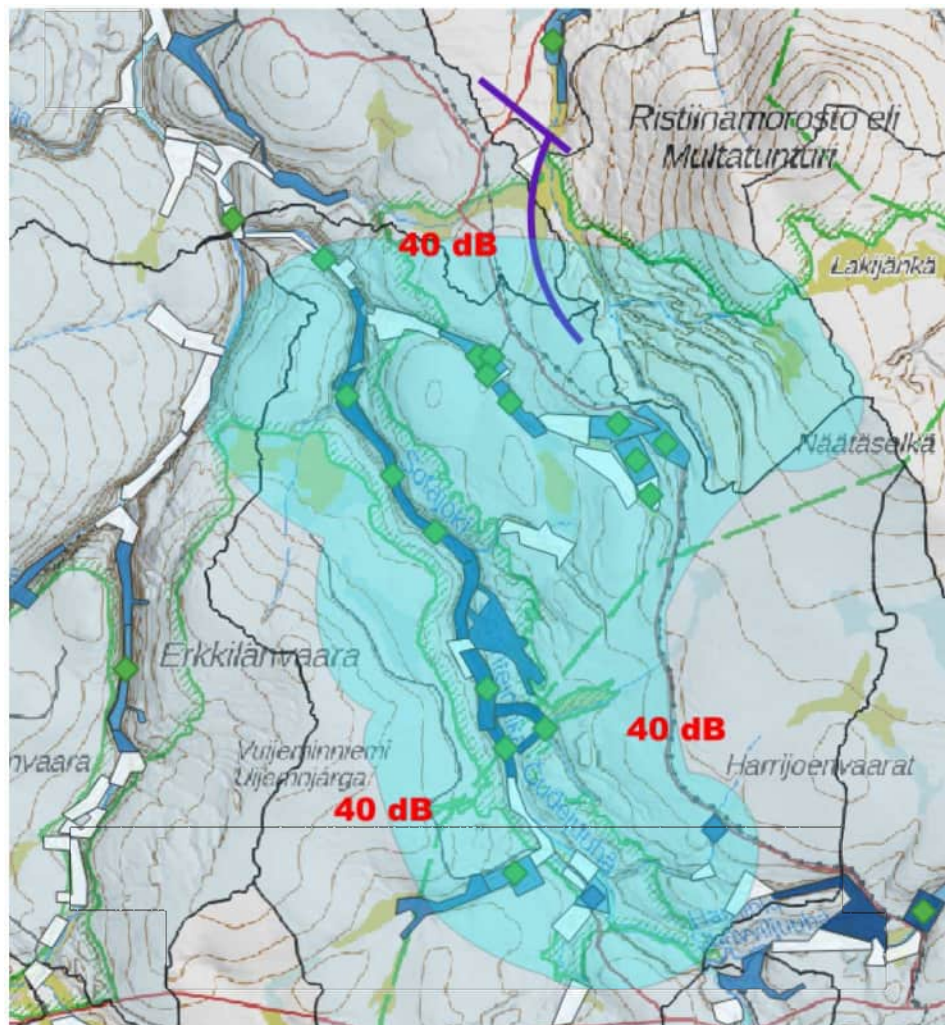
- Touko-kesäkuussa, uudet vasat syntyvät. Alueet ovat tuntureiden tai vaarojen vähälumiset (etelä-) rinteet tai suoalueet (korkeammat mätäspinnat), joilta lumi sulaa aikaisin.
- Lumien sulamisen aikana ja sen jälkeen poron täytyy saada viherravintoa voimistuakseen ja kuntoutuakseen. Ravintoa löytyy mm. ennallistetuilta kullanhuuhdonta-alueilta, hakkuuaukoilta, puronvarsien niityiltä sekä avotuntureilta.
- Kesän ajan poro syö erilaisia ruohoja, saroja ja heiniä sekä lehtipuiden lehtiä. Poro syö tuoreimpia, parhaassa kasvuvaiheessa olevia runsasravinteisimpia kasveja ja kasvinosia, joita nousee esimerkiksi kohteille, jossa maata on muokattu.
- Porojen kiima-aika eli rykimä on syyskuun lopussa-marraskuulla, ja porot jatkavat tällöin laiduntamistaan kangasmailla.
- Talvella poron tärkein energianlähde ovat hiilihydraattipitoiset jäkälät, joita se kaivaa lumen alta.

Poronhoidossa on eri vuodenaikaisten laidunalueiden erilaisia toiminnallisia alueita: mm. vasoma- ja rykimäaikaiset alueet, muut porojen kerääntymisalueet, porojen kuljetusreitit, vesistöjen ylityspaikat, paimentopaikat, erotusaita-alueet, työmaa-asuntojen eli kämppien alueet sekä toiminta-alueille johtavat reitit.

Arvioitaessa tällä hetkellä aktiivisen kullankaivuun tuottamia vaikutuksia poronhoitoon, voitaisiin asiaa arvioida Suomen ympäristökeskuksen aineistojakopalvelussa Liiteri.fi julkaiseman aineiston avulla. Infrastruktuurin ja maankäytön aiheuttamat häiriöt poronhoitoon on esitetty kartalla vyöhykkeinä. Valitettavasti aineistossa ei ole otettu huomioon eri lupatyypin jakaumia (lapio/kone) eikä maaston vaikutuksia esimerkiksi äänen kulkeutumiseen. Näin ollen aineiston tuottama kartta ei ole luotettava nykytilan kuvaukseen.

Kaivosviranomaisen on mallintanut olemassa olevien aktiivisten konekaivuulupien meluvaikutukset maastossa paikkatietonalyysin avulla. Analyysissä on otettu huomioon maaston muodot, äänilähteen kovuus, sen korkeus sekä onko ympäristö metsämaastoa vai rakennettua ympäristöä. Äänilähteen kovuus on määritetty toiminnan maksimivolyymien perusteella 80-100 dB ja mallinnuksessa on esitetty 40 dB:n raja. 40 dB on arvioitu olevan se äänen voimakkuus, mikä voi vielä vaikuttaa esimerkiksi suurien petolintujen pesintään.

Lapiolupien osalta ei kaivosviranomaisen ole katsonut tarpeelliseksi tehdä vastaavaa melumallinnusta, koska lapiokaivuun äänilähteinä ovat lähinnä aggregaatti, pumppu ja joskus pieni rumpuseula. Näitä voidaan pitää hyvin vähäisinä melunlähteinä.



Melumallinnus Sotajoen alueella (Kutturantien ja Ivalojoen välinen alue). Kartalla on esitetty alueena 40 dB:n raja.

Melumallinnuksessa on siis mallinnettu mahdollinen maksimi, missä kaikilla aktiivisilla alueilla huuhdotaan kultaa samanaikaisesti kaikilla kaivuuyksiköillä 12 h/vrk. Melulähteen paikka vaihtuu sen mukaan miten kaivuukallakin alueella aina etenee.

Alueella on poronhoidon rakenteena Hammastunturin ja Ivalon paliskuntien välinen aita.

Alueella ei ole matkailuun ja retkeilyyn liittyviä reittejä tai rakenteita.

Voimassaolevilla kullanhuuhdontaluvilla voi olla vaikutuksia kaivuukautena retkeilyyn avoimena olevien kaivuukuoppien ja kaivinkoneiden liikkumisen myötä. Alueilla voidaan todeta olevan myös hyvin paikallisia, maisemallisia vaikutuksia.

Vaikutukset metsästykseen rajoittuvat 20.8-30.9 väliselle ajalle, ja aktiiviset alueet voivat vaikuttaa riistan liikkumiseen.

Metsähallitus myy metsästyslupia arviointialueelle. Lisäksi paikallisilla asukkailla on vapaa metsästysoikeus alueella. Metsähallitus asettaa julkisella kuulutusmenettelyllä valtion metsästys- ja kalastusoikeuksien käytölle alueittaiset kiintiöt. Alueen poronhoito huomioidaan lupametsästyksen mitoittamisessa.

## 2. Voimassaolevien lupien yhteisvaikutukset

### **Saamelaiselinkeinot**

Yhteisvaikutuksia arvoidaan tässä kappaleessa muihin saamelaiselinkeinoihin kuin poronhoitoon. Voimassa olevat kullanhuuhdontaluvat voivat vaikuttaa jossain määrin luonnontuotteiden keräilyyn ja kalastukseen etenkin Sotajoella.

Aktiivisen konekaivuun alla on n. 3 ha / kaivuukausi, ja tämä kattaa n. 0,014% koko Sotajoen valuma-alueesta. Kunakin kaivuukautena saamelaiselinkeinojen käytössä on 99,96 % Sotajoen valuma-alueesta.

Lapioluissa toiminnan voidaan katsoa olevan niin pienimuotoista, ettei niillä ole yhteisvaikutuksiin olennaista lisäystä.

Noudattamalla kullanhuuhdonta- ja ympäristöluvissa annettuja määräyksiä, lupien mukaisella toiminnalla on vähäisiä vaikutuksia saamelaiselinkeinoihin.

### **Poronhoito**

Voimassa olevien lupien mukainen toiminta kullanhuuhdonta-alueilla vaikuttaa porojen laidunkiertoa kesän ja syksyn aikana. Lupien mukainen toiminta ei muodosta fyysistä estettä porojen liikkumiselle muuten kuin kaivuun alla olevalla kohdalla. Melumallinnuksessa todetun toiminnan maksimin aikana poroille jää vielä rauhallisia alueita siirtymisille laidunalueelta toiselle.

Kullanhuudonta-alueille viedään tarvikkeita ja niitä huolletaan pääsääntöisesti kaivuukautena käyttäen olemassa olevaa metsätieverkkoa. Huoltoajoihin kullanhuuhtajat käyttävät yleensä paketti- ja henkilöautoja sekä mönkijöitä. Metsähallitus voi antaa maastoliikennelupia mikäli kullanhuudontalupa-alue sijaitsee kauempana metsätieverkosta.

Pääosa koneellisesta kaivuusta tapahtuu kurujen pohjilla, ja siitä ei ole haittaa vasomiselle, koska vasominen tapahtuu alueilla joista lumi sulaa ensimmäisenä.

Laidunmaiden osalta voidaan todeta, että kaivuun alla oleva laidunmaa tuhoutuu, mutta maisemoinnin jälkeen muutaman vuoden kuluessa pioneerilajit valtaavat muokatun maan ja kasvillisuus elpyy.

Voimassaolevien lupien alueella ei ole poronhoidon rakenteita.

Kun lapiokaivua harjoitetaan kullanhuudontaluvassa määrätyn lupaehdoin, sen voidaan katsoa aiheuttavan hyvin vähäistä haittaa poronhoidolle.

Näin ollen voidaan todeta, ettei voimassa olevilla kullanhuudontaluvilla ole huomattavia vaikutuksia poronhoitoon, kun toimintaa harjoitetaan lupaehtojen mukaisesti.

### **Matkailu ja metsästys**

Matkailun ja metsästyksen osalta voidaan todeta voimassaolevien kullanhuudontalupien yhteisvaikutuksien olevan hyvin paikallisia ja rajoitettuja.

### **3. Tässä päätöksessä myönnetyn uuden luvan vaikutukset**

Myönnetty kullanhuudontalupa sijaitsee Ivalojokeen laskevan Sotajoen keskivaiheilla, Moberginon ja Sotajoen välisellä kannaksella. Ivalojokeen on matkaa n. 9 km. Lupa-alueella on harjoitettu luvan haltijan toimesta pienimuotoista konekaivuuta ja Sotajoen ja Moberginon uomissa on kaivuuta harjoitettu vuosikymmeniä.

Lupa-alueella ei ole yleiskaavaa ja Lapin maakuntakaavassa aluetta on merkitty metsätalous- sekä poronhoitovaltaiseksi alueeksi.

Lupa-alueella on tarkoitus jatkaa konekaivuuta. Lupa-alueen pinta-ala on n.6,4 ha ja sille on 9.6.2020 lähtien voimassa oleva ympäristölain mukainen ilmoitus.

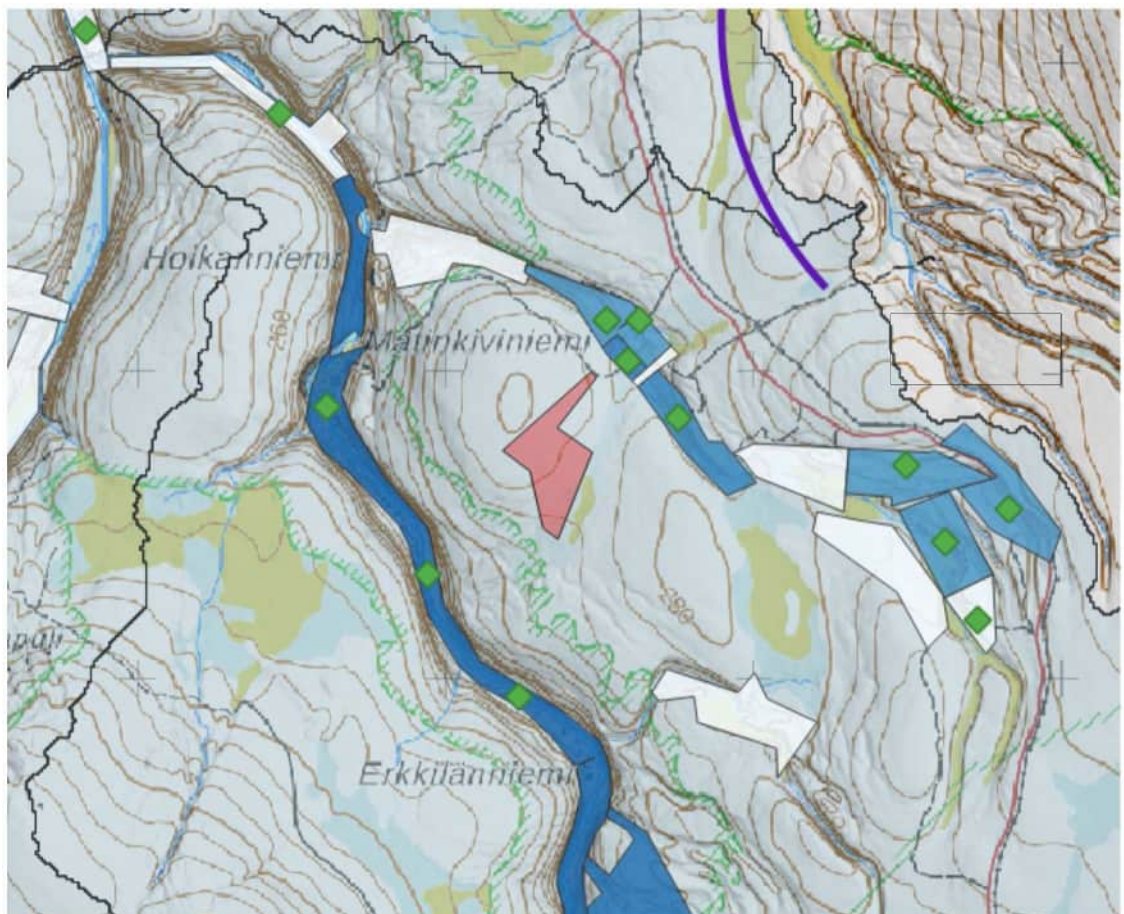
Poroaita kulkee lähimmillään n. 450 m etäisyydellä lupa-alueesta itään.

Lupa-alue sijaitsee lähellä Sotajoen ja Moberginon yhtymäkohtaa. Lupa-alue ei kuitenkaan ulottu kummankaan virran rantaan. Sotajoentielle on matkaa n. 400 m ja Hammastunturin erämaa-alueeseen lupa-alueelta on matkaa n. 60 m



Lupa-alueen välittömässä läheisyydessä, 2 km säteellä Sotajoen valuma-alueella, on 33 voimassa olevaa kullanhuuhdonta-aluetta. Näistä lapiolupia on 11 kpl ja konelupia 22 kpl. Koneluvista 20 on aktiivista (ympäristölupa voimassa). Luvitettuja vuotuisia kaivuumassoja on Tukesin luvittamana 77200 m<sup>3</sup>, josta aktiivisten lupien osuus on 68200 m<sup>3</sup>. Ympäristöluvissa on luvitettu yhteensä 39098 m<sup>3</sup>.

Kullanhuuhdontahakemuksia lupa-alueen välittömässä läheisyydessä on yhteensä 11 kpl, 7 lapiokaivuulle ja 4 konekaivuulle. Lapiohakemuksista 1 kpl on uusi hakemus ja konehakemuksista 3 on uusia hakemuksia. Loput hakemuksista ovat jatkohakemuksia. Hakemuksissa on haettu yhteensä 51120 m<sup>3</sup> vuosittaista kaivuumäärää, joista uusien hakemusten osuus on 50100 m<sup>3</sup>.

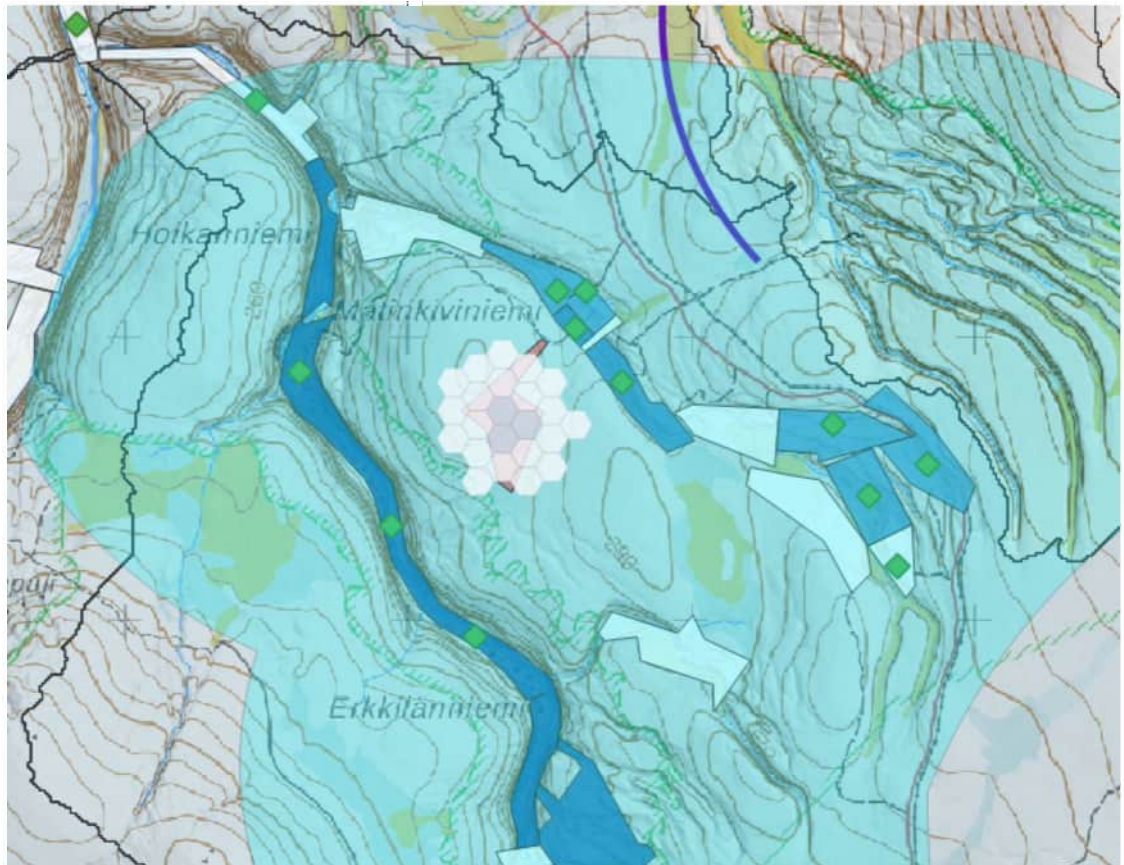


Lupa-alueen sijoittuminen Sotajoen ja Moberginjoen alueella

Hakemuksessa on arvioitu käsiteltävän maamäärän olevan 495 m<sup>3</sup>/kaivuukausi. Kun keskimääräinen toteutunut kaivuusyvyys on 2,5 m, voidaan tällöin katsoa että

käsitteltävä pinta-ala on n. 0,02 ha kaivuukaudessa. Kaivuun alla oleva alue käsittää n. 0,3 % koko lupa-alueen pinta-alasta.

Melumallinnuksessa on otettu huomioon toiminnasta aiheutuva melu ja miten se vaikuttaa eri osissa lupa-alueetta.



*Lupa-alueen tuottaman äänen 40 dB:n alue. Mallinnuksella voidaan todeta, että lupa-alue sijaitsee muiden tuottaman 40 dB:n alueen sisällä, eikä lupa-alueen pienimuotoinen konekaivuu aiheuta muutoksia muiden lupien aiheuttamaan alueeseen.*

### **Saamelaiselinkeinot**

Lupa-alueen kaivuutoiminta on pienimuotoista ja kaivuun alla on kunakin kaivuukautena enintään 0,3 % tämän päätöksen mukaisen lupa-alueen pinta-alasta. Määrä on vähäinen, joten voidaan katsoa ettei lupa-alueen toiminta olennaisesti heikennä saamelaisten oikeutta perinteisiin elinkeinoihin.

### **Poronhoito**

Lupa-alue sijaitsee pääasiassa karttatarkastelujen perusteella varttuneessa metsässä. Alue on Metsähallituksen lausunnon mukaan tärkeä kesälaidunalue ja alueen läpi kulkee porojen kuljetusreitti.

Lupa-alueella tapahtuva kaivuutyö voi jossain määrin vaikuttaa porojen laidunnukseen ja liikkumiseen kaivuukautena, mutta talviaikaan alueella ei ole kaivuutoimintaa. Lupa-alueella ei ole poronhoitoon liittyviä rakenteita.

Lupa-alueella kaivuukautena käytetyn alueen voidaan katsoa olevan vähäinen ja poronhoidon rakenteet sellaisella etäisyydellä, ettei toiminnan voida katsoa aiheuttavan huomattavaa haittaa poronhoidolle.

Alueella ei ole retkeilyreittejä ja vaikutukset metsästykseseen ovat vähäisiä.

#### 4. Kaivosviranomaisen (TUKES) arvio yhteisvaikutuksista

Lupaehdot noudatettaessa, kyseinen lupa muiden alueella olevien kullanhuuhtontalupien kanssa ei olennaisesti heikennä edellytyksiä harjoittaa perinteisiä saamelaiselinkeinoja taikka muutoin ylläpitää ja kehittää saamelaiskulttuuria eikä aiheuta huomattavaa haittaa poronhoidolle.

*Perustelut:* Kaivoslaki (621/2011) 38 §

Kaivosviranomaisen on harkittava alueella olevien kullanhuuhtontalupien yhteisvaikutukset saamelaiselinkeinoin tai saamelaiskulttuuriin ja poronhoitoon.

### Lupamääräykset

#### 1. Päätöksen voimassaolo:

Kullanhuuhtontalupa on voimassa kymmenen (10) vuotta päätöksen lainvoimaiseksi tulosta.

*Perustelut:* Luvan voimassaoloaika on lain sallima enimmäisaika luvan voimassaololle, koska kullanhuuhtonnan ei katsota aiheuttavan yleiselle tai yksityiselle edulle sellaista vahinkoa tai haittaa, että luvan voimassaoloaikaa olisi lyhennettävä.

#### 2. Menetelmät:

Tämä lupa oikeuttaa koneellisen kullankaivun suorittamiseen lupa-alueella. Käsiteltävä maamäärä on enintään 495 m<sup>3</sup> vuodessa. Päätöksen mukaisen koneellisen kullankaivun suorittamiseen tarvitaan kullanhuuhtontaluvan lisäksi ympäristösuojelulain mukainen ympäristölupa. Toiminta-aika on vuosittain 1.6.-30.9. välisenä aikana.

*Perustelut:* Toiminnan alueellisella ja ajallisella rajoittamisella vähennetään vaikutuksia lupa-alueeseen, sen ympäristöön ja alueen mahdolliseen muuhun toimintaan, sekä estetään alueen läheisyydessä esiintyvän uhanalaisen lajin häiriintyminen lisääntymisaikana. Rajattu lupa-alue ja toimintaan tarvittavien lupien lupaehdot lupa-alueella

turvaavat sen, että toiminnasta mahdollisesti aiheutuvat haitat ovat ajalliselta kestoaltaan ja sijainniltaan rajallisia.

### 3. *Kullanhuuhdonta-alueen kunnossapito*

Kullanhuuhdonta on rajoitettava välttämättömiin toimenpiteisiin. Kullanhuuhdontaluvan nojalla tapahtuvasta toiminnasta ja muusta kullanhuuhdonta-alueen käytöstä ei saa aiheutua haittaa ihmisten terveydelle tai vaaraa yleiselle turvallisuudelle, olennaista haittaa muulle elinkeinotoiminnalle, merkittäviä muutoksia luonnonolosuhteissa, harvinaisten tai arvokkaiden luontoesiintymien olennaista vahingoittumista, merkittävää maisemallista haittaa tai muille lähistöllä olevien alueiden käyttötärpeille haittaa tai vahinkoa eikä vahinkoa alueella sijaitseville kulttuurihistoriallisesti arvokkaille rakennuksille ja niiden pihapiirille. Kullanhuuhdontaluvan haltijoiden on pidettävä kullanhuuhdonta-alue sellaisessa kunnossa, että se jatkuvasti täyttää turvallisuuden vaatimukset eikä haitallisia ympäristövaikutuksia aiheudu.

Toiminta on suunniteltava ja järjestettävä siten, että puustolle aiheutuvat vahingot ovat mahdollisimman vähäisiä. Puuston poistamisesta on sovittava etukäteen alueen hallinnasta vastaavan tahon kanssa. Puuryhmiä on jätettävä kaivualueelle.

*Perustelut:* Kaivoslaki (621/2011) 24 §.

Sopimalla puuston poistamisesta etukäteen varmistutaan siitä, ettei olennaista haittaa muulle elinkeinotoiminnalle, merkittäviä muutoksia luonnonolosuhteissa, harvinaisten tai arvokkaiden luontoesiintymien olennaista vahingoittumista tai merkittävää maisemallista haittaa pääse syntymään.

Kullanhuuhdontaluvan nojalla ei saa harjoittaa toimintaa, joka vaikuttaa vesistöön. Mikäli lupa-alueelle suunnitellaan vesistöön vaikuttavaa toimintaa, tulee tähän toimintaan olla ympäristö- tai vesilupa. Näissä luvissa toimivaltainen viranomaisena on Pohjois-Suomen aluehallintovirasto.

### 4. *Poronhoidolle aiheutuvien haittojen vähentäminen*

Kullanhuuhdontaluvan haltijoiden on estettävä porojen joutuminen jyrkkäreunaisiin kaivukuoppiin ja merkittävä tai luiskattava kaivannot siten, ettei niistä aiheudu vaaraa alueella liikkuville. Lupa-alueelle ei saa virittää puiden väliin naruja tai muuta vastaavaa, joka voi aiheuttaa vaaratilanteita alueella mahdollisesti liikkuville. Lisäksi myös kullanhuuhdonnan tarvikkeet on varastoitava alueelle keskitetysti siten, että niistä ei aiheudu poronhoidolle haittaa.

Mahdolliset poronhoitotyöt alueella tulee ottaa toiminnassa huomioon ja tämän mahdollistamiseksi toiminta alueella on tarvittaessa keskeytettävä paliskunnan pyynnöstä.

*Perustelut:* Kaivoslaki (621/2011) 50 §

Alue kuuluu Lapin paliskunnan alueeseen. Alueella ei selvitysten ja saatujen lausuntojen perusteella ole erityisiä porotalouden rakenteita.

Alueen ominaisuudet, luvanmukainen kaivumäärä ja lupamääräyksellä voidaan varmistua, ettei tämän tai alueen lähimpien lupien luvanmukainen toiminta yhdessä aiheuta poronhoidolle olennaista haittaa.

Lupamääräyksessä mainituilla toimenpiteillä vähennetään kullanhuuhdonnasta poronhoidolle aiheutuvia haittoja erityisellä poronhoitoalueella. Myös tämän luvan muissa lupamääräyksissä kielletään olennaisen haitan aiheuttaminen muille elinkeinoille, määrätään aiheutuneiden vahinkojen ja haittojen korvaamisesta sekä rajataan toimintaa ajallisesti.

#### 5. Saamelais- ja kolttasiioihin liittyvät määräykset

Kullanhuuhdontaluvan haltijan on huolehdittava, ettei toiminnasta yksin tai yhdessä muiden vastaavien lupien tai alueiden muiden käyttömuotojen kanssa aiheudu sellaista haittaa, joka olennaisesti heikentäisi edellytyksiä harjoittaa saamelaiselinkeinoja taikka muutoin ylläpitää ja kehittää saamelaiskulttuuria. Mikäli olennaista haittaa aiheutuu, toiminta on keskeytettävä ja aiheutunut haitta korjattava välittömästi.

*Perustelut:* Alue sijaitsee saamelaisten kotiseutualueella. Alue ei sijoitu kolttalaueelle. Kaivosviranomaisen tulee kaivoslain 38 §:n mukaisesti saamelaisten kotiseutualueella selvittää yhteistyössä saamelaiskäräjien, alueen paliskunnan, Metsähallituksen ja hakijan kanssa kullanhuuhdontaluvan mukaisesta toiminnasta aiheutuvat vaikutukset saamelaisten oikeudelle alkuperäiskansana ylläpitää ja kehittää omaa kieltään ja kulttuuriaan sekä harkita tarvittaessa haittojen vähentämiseksi ja estämiseksi tarvittavat toimenpiteet.

Kullanhuuhdonnan mahdollinen vaikutus saamelaiskulttuuriin selvitetään paliskunnittain, koska poronhoito on tärkeä osa saamelaiskulttuuria ja se on alueiden käytön kannalta herkkä elinkeino. Koska paliskuntien alueet on selkeästi rajattu aidoilla, kaivoslain mukaisen kullanhuuhdonnan vaikutukset saamelaiskulttuurille rajoittuvat pääasiallisesti sen paliskunnan alueeseen, jolla kullanhuuhdontaa harjoitetaan.

Asian selvittämiseksi kaivosviranomaisen on pyytänyt lausunnot saamelaiskäräjiltä, alueen paliskunnalta ja Metsähallitukselta. Lisäksi

päätöksenteon tukena on käytetty Saamelaisten kotiseutualueen luonnonvarasuunnitelmaa sekä Maanmittauslaitoksen ja Metsähallituksen paikkatietoaineistoja.

Lupa-alue kuuluu Metsähallituksen metsätalousalueeseen. Metsähallitus ei linjauksensa mukaisesti myy kyseessä olevan alueen läheisyydestä maa-alueita.

Uusia vuokrasopimuksia tehtäessä Metsähallitus kuulee alueen paliskuntaa ennen sopimuksen tekemistä. Metsähallitus on laatinut paliskuntain yhdistyksen kanssa yhteistyösopimuksen, jossa määritellään Metsähallituksen ja paliskunnan yhteistoiminta erilaisten maankäyttömuotojen yhteydessä.

#### 6. *Kullanhuuhdonta koskeva selvitysvelvollisuus*

Kullanhuuhdonta-alueen haltijan tulee vuosittain toimittaa Turvallisuus- ja kemikaalivirastolle selvitys talteen otetun kullan ja käsittelyn irtomaan määrästä sekä rakentamisesta kultanhuuhdonta-alueella ja muusta alueen käytöstä.

Selvityksen tulee sisältää:

- 1) talteen otetun kullan määrä grammoina
- 2) käsittelyn irtomaan määrä irtokuutiometreinä
- 3) käytetyt tutkimus- ja työmenetelmät
- 4) kultanhuuhdonta-alueella työskentelevien henkilöiden määrä henkilötyöpäivinä
- 5) työskentelyaika kultanhuuhdonta-alueella
- 6) tehdyt maisemointi- ja jätehuoltotoimenpiteet

Selvitys on jätettävä kaivukautta seuraavan vuoden maaliskuun loppuun mennessä.

*Perustelut:* Kaivoslaki (621/2011) 28 §, asetus kaivostoiminnasta (391/2012) 9 §.

#### 7. *Kaivannaisjätteen jätehuoltosuunnitelma ja sen noudattaminen*

Kullanhuuhdonta-alueen haltijan on noudatettava viranomaiselle toimittamaansa kaivannaisjätteen jätehuoltosuunnitelmaa.

*Perustelut:* Kaivoslaki (621/2011) 25 §. Kullanhuuhtoja on velvollinen huolehtimaan maa- ja kivennaisjätteen synnyn ehkäisemisestä, sen haitallisuuden vähentämisestä sekä jätteen hyödyntämisestä tai käsittelemisestä.

## 8. Vakuus

Toiminnan laajuus ja sijainti huomioon ottaen aiemmin määrätty 3000 e:n vakuuden voidaan katsoa olevan vielä riittävä. Vakuus on asetettava ennen toiminnan aloittamista.

*Perustelut:* Kaivoslaki (621/2011) 107 § ja 110 §.

Vakuus määräytyy hakemuksessa esitetyn kaivumenetelmän, kaivumäärän ja alueen ominaisuuksien perusteella. Alueella on suunniteltu harjoitettavan konekaivua. Alue on tieverkon läheisyydessä.

## 9. Ilmoitus kullanhuuhdonta-alueen maastotöistä

Kullanhuuhdontaluvan haltijan on ilmoitettava etukäteen kirjallisesti alueen hallinnasta vastaavalle Metsähallitukselle sekä alueen paliskunnalle ja saamelaiskäräjille kaikista maastotöistä, jotka voivat aiheuttaa vahinkoa tai haittaa. Maastotöitä koskevassa ilmoituksesta on käytävä ilmi:

- 1) töistä vastaavan henkilön nimi sekä yhteystiedot;
- 2) arvioitu maastotöiden aloitusajankohta ja kesto;
- 3) tarkempi selvitys, mitä maastotöitä tehdään sekä mitä työmenetelmiä ja koneita käytetään;
- 4) arvio toimenpiteiden määrästä;
- 5) alueella työskentelevien henkilöiden lukumäärä;
- 6) arvio maastotöiden vaikutuksista ympäristöön;
- 7) tarvittaessa selvitys muista seikoista, joilla voi olla merkitystä.

Maastotöitä koskevaan ilmoitukseen on liitettävä kartta, johon on merkitty alue, jolla maastotöitä tullaan tekemään. Ilmoitus on tehtävä viimeistään kuukautta ennen maastotöihin ryhtymistä.

*Perustelut:* Kaivoslaki (621/2011) 27 §, asetus kaivostoiminnasta (391/2012) 7 §.

## 10. Jälkitoimenpiteet

Kun kullanhuuhdontalupa on rauennut tai peruutettu, on kullanhuuhdontaluvan haltijan saatettava kullanhuuhdonta-alue välittömästi yleisen turvallisuuden vaatimaan kuntoon, poistettava rakennukset ja rakennelmat sekä laitteet, huolehdittava alueen kunnostamisesta ja siistimisestä sekä saatettava alue mahdollisimman luonnonmukaiseen ja maisemallisesti tyydyttävään tilaan. Kullanhuuhdontaluvan haltijan on tehtävä viipymättä kirjallinen ilmoitus Turvallisuus- ja kemikaalivirastolle ja Metsähallitukselle, kun edellä mainitut toimenpiteet on saatettu loppuun. Ilmoitus on kuitenkin tehtävä viimeistään vuoden kuluttua luvan raukeamisesta tai peruuttamisesta. Ilmoituksen tulee sisältää tieto jälkitoimenpiteiden päättymispäivästä sekä kuvaus toteutetuista jälkitoimenpiteistä.

*Perustelut:* Kaivoslaki (621/2011) 29 §.

**11. Korvaus alueen hallinnasta vastaavalle viranomaiselle**

Kullanhuuhdontaluvan haltijan on suoritettava Metsähallitukselle vuotuista korvausta 50 euroa hehtaarilta. Kullanhuuhdontakorvaus on ensimmäiseltä vuodelta maksettava viimeistään 30 päivänä siitä, kun kullanhuuhdontalupa on tullut lainvoimaiseksi tai kaivosviranomaisen on antanut määräyksen päätöksen täytäntöönpanosta muutoksenhausta huolimatta. Seuraavina vuosina korvaus on maksettava viimeistään 15 päivänä maaliskuuta.

*Perustelut:* Kaivoslaki (621/2011) 102 §.

**12. Vahinkojen ja haittojen korvaaminen kullanhuuhdonta-alueella**

Kullanhuuhdontaluvan haltijan on korvattava kullanhuuhdonta-alueella tapahtuvasta kaivoslakiin perustuvasta toiminnasta aiheutuneet vahingot ja haitat, jollei jonkin toimenpiteen osalta korvauksesta toisin säädetä.

*Perustelut:* Kaivoslaki (621/2011) 103 §.

**13. Luvan muuttaminen**

Mikäli kullanhuuhdonta koskevien toimenpiteiden määrässä, laadussa tai aikataulussa tapahtuu sellainen muutos, että lupamääräyksiä on tarpeen tarkistaa, on luvanhaltijan haettava kullanhuuhdontaluvan muuttamista kaivosviranomaiselta.

*Perustelut:* Kaivoslaki (621/2011) 69 §.

**14. Luvan jatkaminen**

Mikäli luvan voimassaoloa halutaan jatkaa, tulee hakemus luvan voimassaolon jatkamiseksi toimittaa kaivosviranomaiselle viimeistään kaksi kuukautta ennen luvan voimassaolon päättymistä. Hakemukseen tulee liittää lupaharkinnan kannalta tarpeelliset ja luotettavat selvitykset alueella harjoitetun toiminnasta ja siitä, että alueella on edelleen edellytyksiä löytää kultaa.

*Perustelut:* Kaivoslaki (621/2011) 66 §, asetus kaivostoiminnasta (391/2012) 27 §.

**15. Rakentaminen**

Hakija ei ole hakenut alueelle lupaa rakentamiseen

*Perustelut:* Kaivoslaki (621/2011) 26 §.

Alueelle ei ole haettu lupaa rakentamiselle.

**16. Maastoliikenne**

Kullanhuuhdonta-alueella ja sen ulkopuolella tapahtuva maastoliikenne edellyttää maastoliikennelain mukaisen luvan maanomistajalta.



## **Lupahakemuksen käsittely**

### *Lupahakemuksesta tiedottaminen*

Turvallisuus- ja kemikaalivirasto on tiedottanut hakemuksesta kuuluttamalla sitä 1.3.2023-11.4.2023. Lausunnot ja mielipiteet on tullut toimittaa viimeistään 11.4.2023.

### *Lausuntopyynnöt ja lausunnot hakemuksesta*

Hakemuksesta on lähetetty lausuntopyynnöt ja saatu lausunnot seuraavasti:

- 1) Turvallisuus- ja kemikaaliviraston lausuntopyyntö Hammastunturin paliskunnalle 1.3.2023  
Hammastunturin paliskunta ei ole antanut lausuntoa.
- 2) Turvallisuus- ja kemikaaliviraston lausuntopyyntö Metsähallitukselle 1.3.2023  
Metsähallituksen lausunto 10.3.2023 (liite 3)
- 3) Turvallisuus- ja kemikaaliviraston lausuntopyyntö Inarin kunnalle 1.3.2023  
Inarin kunta on antanut lausunnon 30.3.2023 (Liite 4)
- 4) Turvallisuus- ja kemikaaliviraston lausuntopyyntö Lapin elinkeino-, liikenne- ja ympäristökeskukselle 29.3.2023  
Lapin elinkeino-, liikenne- ja ympäristökeskuksen lausunto 20.3.2023 (liite 5)
- 5) Turvallisuus- ja kemikaaliviraston lausuntopyyntö Saamelaiskäräjille 1.3.2023  
Saamelaiskäräjät ei ole antanut lausuntoa
- 6) Turvallisuus- ja kemikaaliviraston lausuntopyyntö Saamelaismuseo Siidalle 1.3.2023  
Saamelaismuseo Siidan lausunto 4.4.2023 (liite 6)

## **Hakijan selitys**

Hakijalta ei ole pyydetty selitystä.

## **Turvallisuus- ja kemikaaliviraston kannanotto lausunnoissa ja muistutuksissa esitettyihin yksilöityihin vaatimuksiin.**

Lausunnoissa esitetyt kaivosviranomaisen toimivaltaan kuuluvat seikat on otettu päätöksessä huomioon lupamääräyksillä.

## **Muistutukset ja mielipiteet**

Muistutuksia ja mielipiteitä ei ole jätetty.

### **Päätösmaksu**

Päätösmaksu 730 €. Valtion talous- ja henkilöstöhallinnon palvelukeskus lähettää laskun hakijalle.

*Perustelut:* Asetus Turvallisuus- ja kemikaaliviraston maksullisista suoritteista (1283/2021)

### **Muutoksenhaku**

Tähän päätökseen saa hakea muutosta kaivoslain (621/2011) 162 §:n nojalla Pohjois-Suomen hallinto-oikeudelta valittamalla siten kuin oikeudenkäynnistä hallintoasioissa annetussa laissa (808/2019) säädetään. Päätöksestä perittävästä maksusta voidaan valittaa samassa järjestyksessä kuin pääasiasta.

Liitteenä olevasta valitusosoituksesta ilmenee, miten muutosta haettaessa on meneteltävä.

### **Päätöksestä tiedottaminen**

Päätöksestä tiedotetaan kaivoslain (621/2011) 58 §:n mukaisesti. Lupapäätös liitteineen toimitetaan hakijalle. Päätös toimitetaan niille kunnille, elinkeino-, liikenne- ja ympäristökeskuksille ja muille tahoille, joille on asian käsittelyn aikana annettu tieto ja joilta on pyydetty lausunto. Jäljennös päätöksestä toimitetaan myös saamelaiskäräjille, jos se kohdistuu saamelaisten kotiseutualueelle tai se koskee kaivoslain 38 §:n 2 momentissa tarkoitettua hanketta, sekä paliskunnalle, mikäli se kohdistuu erityiselle poronhoitoalueelle.

Päätöksen antamisesta ilmoitetaan niille, jotka ovat tehneet muistutuksen asiassa tai ovat ilmoitusta erikseen pyytäneet, sekä niille asianosaisille, joita asia erityisesti koskee.

Päätös annetaan tiedoksi julkisella kuulutuksella kaivosviranomaisen verkkosivuilla ([www.tukes.fi](http://www.tukes.fi)). Tieto kuulutuksesta julkaistaan toiminnan vaikutusalueen kunnassa kuntalain 108 §:n mukaisesti.

### **Sovelletut säännökset**

Kaivoslaki (621/2011)

Asetus kaivostoiminnasta (391/2012)

Asetus Turvallisuus- ja kemikaaliviraston maksullisista suoritteista (1283/2021)

### **Lisätietoja**

Lisätietoja antaa Sami Mantere, puh. 029 505 2263, [etunimi.sukunimi@tukes.fi](mailto:etunimi.sukunimi@tukes.fi)

Tämä asiakirja on sähköisesti allekirjoitettu. Asian on esitellyt ylitarkastaja Sami Mantere ja ratkaissut ryhmäpäällikkö Terho Liikamaa.

### **LIITTEET**

Liite 1. Valitusosoitus

Liite 2. Kartta alueesta (1:10 000)

Liite 3–6. Lausunnot

TIEDOKSI Hammastunturin paliskunta  
Lapin ELY-keskus  
Metsähallitus  
Saamelaiskäräjät  
Saamelaismuseo Siida  
Inarin kunta

## VALITUSOSOITUS

### Valitusviranomainen

Päätökseen saa hakea muutosta valittamalla sille hallinto-oikeudelle, jonka tuomiopiirissä pääosa tässä päätöksessä tarkoitettusta alueesta sijaitsee. Toimivaltainen hallinto-oikeus on mainittu valitusosoituksen lopussa. Valituskirjelmä osoitetaan valitusviranomaiselle ja se on toimittava valitusajassa hallinto-oikeuden kirjaamoon.

### Valitusaika

Päätös katsotaan tulleen tiedoksi saaduksi seitsemän (7) päivän kuluessa päätöksen antopäivästä sitä määräaikaan lukematta. Valitus on tehtävä kirjallisesti 30 päivän kuluessa päätöksen tiedoksisaannista. Valitusaika päättyy 3.5.2024.

### Valitusoikeus

Päätöksestä voivat valittaa ne, joiden etua, oikeutta tai velvollisuutta asia saattaa koskea, sekä vaikutusalueella ympäristön-, terveyden- tai luonnonsuojelun taikka asuinympäristön viihtyisyyden edistämiseksi toimivat rekisteröidyt yhdistykset tai säätiöt, asianomaiset kunnat, elinkeino-, liikenne- ja ympäristökeskukset ja muut asiassa yleistä etua valvovat viranomaiset, saamelaiskäräjät sillä perusteella, että luvassa tarkoitettu toiminta heikentää saamelaisten oikeutta alkuperäiskansana ylläpitää ja kehittää omaa kieltään ja kulttuuriaan ja kolttien kyläkokous sillä perusteella, että luvassa tarkoitettu toiminta heikentää koltta-alueella kolttien elinolosuhteita ja mahdollisuuksia harjoittaa elinkeinoja.

### Valituksen sisältö

Valituskirjelmässä on ilmoitettava

- 1) päätös, johon haetaan muutosta
- 2) miltä kohdin päätökseen haetaan muutosta ja mitä muutoksia siihen vaaditaan tehtäväksi
- 3) perusteet, joilla muutosta vaaditaan
- 4) valittajan nimi ja kotikunta
- 5) postiosoite ja puhelinnumero, joihin asiaa koskevat ilmoitukset valittajalle voidaan toimittaa

Jos valittajan puhevaltaa käyttää hänen laillinen edustajansa tai asiamiehensä tai jos valituksen laatijana on joku muu henkilö, valituskirjelmässä on ilmoitettava myös tämän nimi ja kotikunta.

Valittajan, laillisen edustajan tai asiamiehen on allekirjoitettava valituskirjelmä, ellei valituskirjelmää toimiteta sähköisesti (telekopiona tai sähköpostilla).

### Valituksen liitteet

Valituskirjelmään on liitettävä

- 1) päätös, johon haetaan muutosta valittamalla, alkuperäisenä tai jäljennöksenä
- 2) asiakirjat, joihin valittaja vetoaa vaatimuksensa tueksi, jollei niitä ole jo aikaisemmin toimitettu viranomaiselle
- 3) asiamiehen valtakirja

### **Valituskirjelmän toimittaminen perille**

Valituskirjelmän voi viedä valittaja itse tai hänen valtuuttamansa asiamies. Valituskirjelmä liitteineen voidaan myös lähettää postitse, telekopiona tai sähköpostilla. Postiin valituskirjelmä on jätettävä niin ajoissa, että se ehtii perille valitusajan viimeisenä päivänä ennen aukioloajan päättymistä. Hallinto-oikeudessa kirjaamon aukioloaika on klo 8.00–16.15. Sähköisesti (telekopiona tai sähköpostilla) toimitetun valituskirjelmän on oltava toimitettu niin, että se on käytettävissä vastaanottolaitteessa tai tietojärjestelmässä määräajan viimeisenä päivänä ennen virka-ajan päättymistä.

Valittajalta peritään hallinto-oikeudessa **oikeudenkäyntimaksu** 270 euroa.

Oikeudenkäyntimaksua ei peritä, jos hallinto-oikeus muuttaa valituksenalaista päätöstä muutoksenhakijan eduksi.

Tuomioistuinmaksulaissa (1455/2015) on erikseen säädetty eräistä tapauksista, joissa maksua ei peritä.

Toimivaltaisen hallinto-oikeuden yhteystiedot muutoksenhakua varten:

#### **Pohjois-Suomen hallinto-oikeus**

Käyntiosoite: Torikatu 34-40, OULU

Postiosoite: PL 189, 90101 OULU

Faksi: 029 56 42841

Sähköposti: pohjois-suomi.hao@oikeus.fi

Puhelin: 029 56 42800 (vaihde)

Ryhmäpäällikkö Terho Liikamaa  
27.3.2024

Ylitarkastaja Sami Mantere  
27.3.2024



## Asiakirjan ovat allekirjoittaneet

Nimi	Tunnistautuminen	Aika
Remes Heikki Lauri	Telia Tunnistus	09.03.2023 15:35:54 UTC+02:00



**Tämä dokumentti on sähköisesti allekirjoitettu**

Sisällys: - Kansilehti (1 sivu)  
- Alkuperäinen dokumentti (6 sivua)

Kansilehden sivu 1/1



Tukes  
Kaivosasiat  
Valtakatu 2  
96100 ROVANIEMI

Lausuntopyyntö Tukes 1.3.2023

## Metsähallituksen lausunto kullanhuhdONTALUPAHAKEMUKSESTA HL2018:0004 Mobergin kannas, Inari, Raimo Niemelä

### Yleistä

Tukes pyytää kaivoslain (621/2011) 37 §:n nojalla Metsähallitukselta lausuntoa kullanhuhdonnan jatkolupahakemuksesta HL2018:0004 Mobergin kannas.

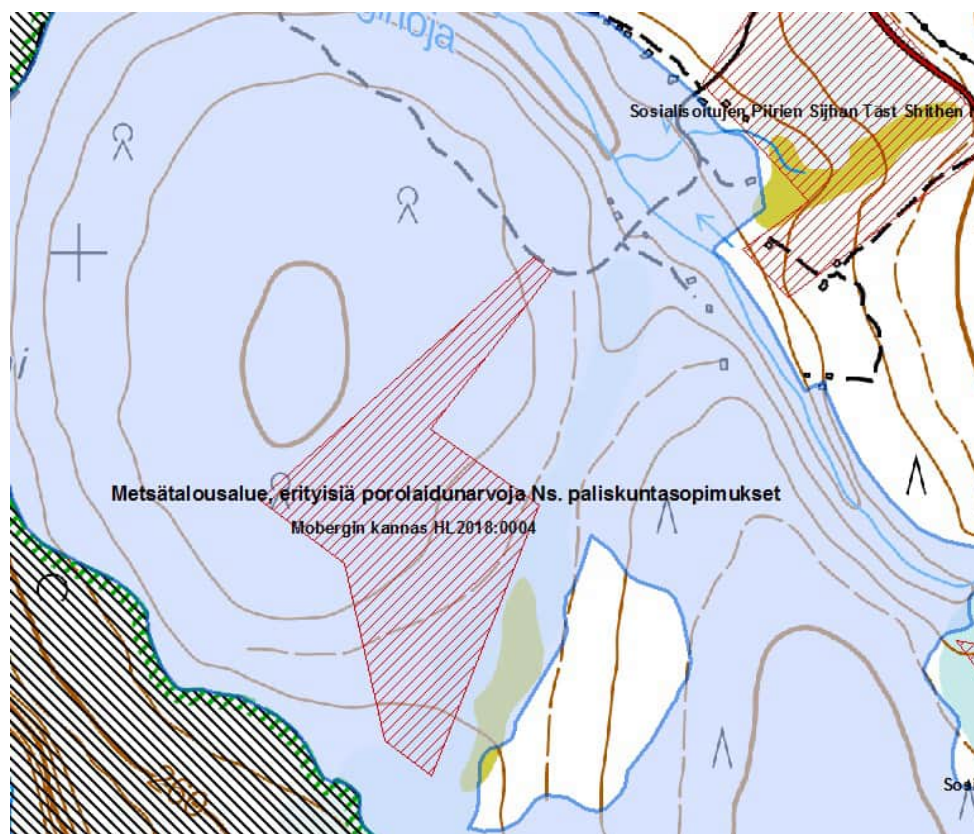
Kullanhuhdonta-alue sijaitsee Metsähallituksen metsätalouden hallinnassa olevalla alueella Sotajoen ja Moberginjoen välisessä niemessä. Hakemusalueen pinta-ala on noin 6,4 ha. Alueella on tarkoitus harjoittaa koneellisista kullanhuhdonta, kaivumäärä enintään 499 m<sup>3</sup>/v. Alueelle on voimassa vaadittava ilmoitus pienimuotoisesta koneellisesta kullankaivusta PSAVI/2191/2020.

### Maankäyttö

Alue sijaitsee poronhoitolain tarkoittamalla (848/1990) erityisellä poronhoitoalueella Hammastunturin paliskunnassa ja saamelaiskäräjistä annetun lain (974/1995) 4 §:ssä tarkoitetulla saamelaisten kotiseutualueella. Poronhoitolain mukaan erityisellä poronhoitoalueella ei saa valtion maata käyttää sillä tavoin, että siitä aiheutuu huomattavaa haittaa poronhoidolle. Myös laki Metsähallituksesta (234/2016) edellyttää, että sen hallinnassa olevien luonnonvarojen hoito, käyttö ja suojeleminen on sovittava yhteen siten, että poronhoitolaissa säädetyt velvoitteet täytetään. Paliskunnalla on vapaa laidunnusoikeus kyseessä olevalla alueella poronhoitolain 3 §:n mukaan.

Metsähallituksella ja Hammastunturin paliskunnalla on lisäksi yhteistoimintasopimus (MH 3498/2014:2 17.6.2014). Hakemusalue on nykyisin metsätaloustoiminnan ulkopuolista aluetta ja luokiteltu alueeksi, jolla on erityisiä porolaidunnusarvoja. Lupahakemuksen alue sijaitsee Metsähallituksen ja Hammastunturin paliskunnan sopimuksen (MH 5889/620/2010, 10.12.2010) mukaisella rajoitusalueella, jossa metsien käsittelyä on rajoitettu 20 vuoden ajaksi ja aluetta ei hakata ollenkaan.

Kartta: Sopimusalue Hammastunturin paliskunta



Alue on valtakunnallisesti merkittävällä rakennetut kulttuuriympäristöt-alueella ([http://www.rky.fi/read/asp/r\\_kohde\\_det.asp?KOHDE\\_ID=5225](http://www.rky.fi/read/asp/r_kohde_det.asp?KOHDE_ID=5225)).

Metsähallituksella ei ole tällä hetkellä tiedossa ko. alueella nykyistä maankäyttöä muuttavia suunnitelmia. Hakemusalueen läheisyydessä ei ole matkailun yritystoimintaa, loma-asutusta sekä erityistä virkistyskäyttöä.

## Vahingot, puusto, majoittuminen

Kullanhuudontaluvan haltija on kaikilta osin vastuussa Metsähallitukselle ja kolmannelle osapuolelle kaivutoiminnasta mahdollisesti aiheutuvista vahingoista. Kaivutoiminnan takia poistettavan puuston ottoon tulee huuhdontaluvan haltijan hankkia maksullinen lupa osoituksen mukaan. Mikäli kullanhuudontalupa myönnetään, luvan haltija on velvollinen korvaamaan täysimääräisesti Metsähallitukselle aiheuttamansa puusto- yms. vauriot sekä taimikoiden ja puuston odotusarvon menetykset metsämaan osalta. Lisäksi luvan haltijan on korvattava kullanhuudonnan ajalta metsämaan puuntuoton menetykset siltä osin kuin alue on pois puuntuotannosta. Edelleen hakijan on toiminnan päätyttyä metsitettävä alue kustannuksellaan tai korvattava metsittämisestä aiheutuvat kustannukset metsämaan osalta.

Polttopuiden ottoon ei saa lupaa ko. lupa-alueen sisälle, maapuita ei saa polttaa, vaan ne jätetään lahoppuujatkumoksi luonnon monimuotoisuuden lisäämistavoitteiden vuoksi. Kaivutoiminnan takia poistettavan puuston ja hakkuutähteiden ottoon polttopuiksi tulee huuhdontaluvan haltijan hankkia maksullinen lupa osoituksen mukaan.

Kyseeeseen voi tulla metsänkäyttöilmoituksen tekeminen maankäyttömuodon muutoksesta Suomen metsäkeskukselle, mikäli kullanhuuhdonta kohdistuu metsämaalle. Velvollisuus ilmoituksen teosta on toimijalla.

Huuhdonta-alueen ulkopuolelle sijoittuvaan kaivuaikaiseenkin majoittumiseen asuntovaunussa ja mahdolliseen talviaikaiseen säilytykseen tulee hakea lupa Metsähallitukselta. Hakija on ilmoittanut hakemuksessaan, että hakee oikeutta pitää asuntovaunua kaivoslain mukaisella ja Inarin kunnan luvalla. Metsähallitus hyväksyy rakentamistarpeen.

## Uhanlaiset lajit, vaikutukset ympäristöön, kulttuuriperintö

Tällä hetkellä Metsähallituksella ei ole tiedossa, että hakemusalueella olisi uhanalaisten kasvien ja eläinten esiintymiä, petolintujen pesintää tai tunnettuja kulttuuriperintökohteita. Alueen uhanalainen kasvi- ja muu lajisto on puutteellisesti tutkittua. Mahdollinen luvan myöntäminen ei poista toiminnanharjoittajan vastuuta lakisääteisten lajien suojelusta ja huomioon ottamisesta.

Alueelta tai sen välittömästä läheisyydestä ei ole kartoitettu muinaismuistolain (17.6.1963/295) suojaamia muinaisjäännöksiä tai muita kulttuuriperintökohteita. Jos maata kaivettaessa tai muuta työtä suoritettaessa tavataan kiinteä muinaisjäännös, on työ muinaisjäännöksen kohdalta heti keskeytettävä ja ilmoitettava kohde Saamelaismuseo Siidalle tarpeellisia toimenpiteitä varten. Ilman muinaismuistolain nojalla annettua lupaa kiinteän muinaisjäännöksen kaivaminen, peittäminen, muuttaminen, vahingoittaminen, poistaminen ja muu siihen kajoaminen on kielletty. Myös muut alueella mahdollisesti olevat kulttuuriperintökohteet, kuten vanhat kullankaivun historiaan liittyvät jäännökset, tulee ottaa huomioon maankäytössä.

Metsähallitus toteaa, ettei ko. kohteita ole Metsähallituksen tiedossa hankkeen alueella ja eikä tee maastokartoituksia ko. hankeen johdosta eikä sitoudu lausunnossaan vastuuseen alueen mahdollisista kartoittamattomista kohteista.

Luonnonsuojelu- ja vesilain viranomaisvalvonnasta alueella vastaa Lapin ELY-keskus. Tarkemmat tiedot mainituista alueen vesiluontotyypeistä, suojelualueista, rauhoitetuista ja suojelluista kohteista ja arviosta antaa Lapin ELY-keskus.

Vesiluonnon osalta kaivutoiminta tulee järjestää siten, ettei alapuoliseen vesistöön pääse kalastolle ja muulle vesiluonnolle haitallisessa määrin liettymistä aiheuttavaa mineraaliainesta eikä ravinteita. Maa-aineksien pääsy alapuoliseen vesistöön voidaan estää riittävällä veden kierrätyksellä ja saostusaltailla.

## Muistutukset

Metsähallitus pyytää muistuttamaan kaivajaa seuraavista asioista mahdollisen luvan myöntämisen yhteydessä:

- Kaivutoiminta tulee tapahtua siten, että alapuoliseen vesistöön ei pääse liettymistä aiheuttavaa mineraaliainesta eikä ravinteita
- Kaivukauden päättyessä jyrkät kaivantojen reunat on luiskattava ja alue on pidettävä mukaisesti jatkuvasti turvallisessa kunnossa (KaivL 24§). Reunat on myös merkittävä maastoon riittävän näkyvästi porotaloutta haittaamattomalla tavalla, ns. pyykkinarut ja lippusiimat ovat kiellettyjä

- Hakijan on tehtävä ilmoitus maankäyttömuodon muutoksesta Suomen metsäkeskukselle ja alueen ottamisesta muuhun käyttöön, mikäli lupa myönnetään ja toiminnan laajuus edellyttää ilmoitusta, (Metsälaki 1093/1996 3 §)
- Kaivoslain 108 § mukainen riittävä vakuus ottaen huomioon lupamääräykset, toiminnan laajuus sekä alueen taimikoiden ja puuston odotusarvon menetykset tuhoutuneiden taimikoiden ja puuston osalta sekä alueen metsittämistoimenpiteet toiminnan päätyttyä. Vakuuden tulee olla riittävä turvaamaan jälkitoimenpiteet ja mahdollisesta toiminnasta aiheutuneet vahingot ja haitat. Vakuuden suuruutta määritettäessä tulisi huomioida alueen luonnonsuojelullinen arvo, kullanhuuhdonnan intensiteetti sekä alueen luonnontilaan palauttamisen kustannukset
- Tutkimustoiminta on suunniteltava ja järjestettävä siten, että puustolle aiheutuvat vahingot ovat mahdollisimman vähäisiä. Puuston poisto on tehtävä kaivun etenemisen mukaan kaivukausittain etukäteen Metsähallituksen kanssa sopien. Poistettava ainespuukelpoinen puusto on korvattava mahdollisine odotusarvoineen. Puuryhmiä on jätettävä kaivualueelle
- Toiminnan päätyttyä tehdään hakijan kustannuksella puolueeton arviointi yhteisesti hyväksytyyn tahon toimesta kaikista metsätaloudelle aiheutuneista vahingoista. Metsänkasvatukselle saattaa taimikko- ja puustovahinkojen lisäksi aiheutua haittaa maapohjan sekoittumisen, tiivistymisen, vettymisen yms. syiden johdosta
- Toiminnan päätyttyä hakijan kustannuksella tai toimesta suoritetaan kaivualueiden keinollinen metsittäminen uuden metsän kasvun aikaansaamiseksi. Korvaukseen tulee sisältyä materiaali- ja työkustannukset kaikilta osin mukaan lukien suunnittelukustannukset ja asian käsittelystä ennalta arvaamattomasti aiheutuvat kustannukset
- Tiestö on ns. isännäntiestöä ollen kokonaan Metsähallituksen hallinnassa ja tiestö ei ole yleistä tietä. Kullanhuuhdontalupa ei anna oikeutta tiestön käyttöön. Metsähallitus ei yleensä rajoita teilläään kevyttä liikennettä, mutta raskaisiin kuljetuksiin on oltava Metsähallituksen lupa. Alueella oleva metsäautotiestö on heikkokuntoista. Metsähallitus ei vastaa tiestön huonosta kunnosta ihmisille ja kalustolle mahdollisesti aiheutuneista vahingoista. Raskaiden kuljetusten ja muun liikennöinnin mahdollisesti aiheuttamat vauriot tiestölle tulee aiheuttajan korvata. Kelirikkoaikainen liikenne ei ole sallittua
- Maastoliikenteen osalta käytettäessä koneellisia kulkuneuvoja hakija on velvollinen hankkimaan maastoliikenneluvan
- Mikäli alueelle viedään asuntovaunuja, niin hakemusalueen ulkopuolella tapahtuvaan majoittumiseen tarvitaan lupa asuntovaunun pitoon huuhdonta-aikanakin sekä myös ympärivuotiseen säilytykseen lupa-alueellakin
- Luvansaajan tulee tunnistaa maisema-, luonto- ja kulttuuriarvot sekä arvokkaat ja huomioon otettavat kohteet mahdolliset metsälain 10 §:n, luonnonsuojelulain ja muinaismuistolain määrittelemät kohteet ja ottaa huomioon ne toiminnassa ja nykyisiä luontoarvoja ei tule heikentää

- Mahdollinen luvan myöntäminen ei poista toiminnanharjoittajan vastuuta lakisääteisten lajien suojelusta ja huomioon ottamisesta
- Omien teiden teko on kielletty
- Luvansaajan tulee huolellisesti tutustua lupapäätökseen ja kullanhuuhdonta koskeviin lakeihin, asetuksiin ja ohjeistuksiin sekä noudattaa niitä

## Porotalous, saamelaiskulttuuri

Hallituksen esityksessä kaivoslaista todetaan, että arvioinnissa olisi lähinnä tarpeen kiinnittää huomiota saamelaiskulttuurin kannalta tärkeänä pidettävään poronhoitoon kohdistuviin vaikutuksiin.

Porotalouden rakenteita ei ole lupahakemuksen kohteena olevalla alueella välittömässä läheisyydessä. Paliskuntien raja-aita on noin 500 metrin päässä. Metsähallitus arvioi, ettei porotalouden rakenteille kyseessä olevassa tapauksessa aiheudu haittaa. Porotalouden TOKAT-paikkatietojärjestelmän mukaan alueella on porojen tärkeä kesälaidunalue sekä porojen kuljetusreitti hakemusalueen kautta. Mikäli lupa myönnetään, on hakijan sovittava paliskunnan kanssa porotöiden ja laitumien huomioimisesta huuhdontatyössä.

Tukes pyytää lausuntopyyntönsä kaivoslain 38 §:n nojalla myös Metsähallituksen perusteltua näkemystä alueen hallinnasta vastaavana viranomaisena hakemuksen mukaisen toiminnan vaikutuksesta saamelaisten oikeudelle alkuperäiskansana ylläpitää ja kehittää kieltään ja kulttuuriaan, huomioiden alueen läheisyydessä olevat muut vastaavat luvat ja muut maankäyttömuodot.

Metsähallitus toteaa, ettei sillä ole tarvittavaa tietoa ja osaamista saamelaiskulttuurille aiheutuvien vaikutusten arviointiin, joten Metsähallitus ei ota kantaa toiminnan vaikutuksesta saamelaiskulttuuriin.

## Täytäntöönpano muutoksenhausta huolimatta

Hankkeesta vastaava on esittänyt malminetsintäluvan täytäntöönpanoa koskevalle pyynnölle syy, joka liittyy toimenpiteisiin ryhtymisen tarpeellisuuteen. Hakijan tulee esittää pyynnölle perusteltu syy, joka voi liittyä muun muassa toimenpiteisiin ryhtymisen tarpeellisuuteen ja viivytyksestä aiheutuviin haittoihin. Metsähallitus katsoo, että ilmoitettu syy jatkaa aikaisempaa toimintaa samankaltaisena on riittävä peruste jatkoluvan kyseessä ollessa täytäntöönpanon myöntämiselle muutoksenhausta huolimatta. Metsähallituksella ei ole huomautettavaa täytäntöönpanosta muutoksenhausta huolimatta.

## Johtopäätökset

Puheena olevan luvan ja ympärillä olevien muiden kullanhuuhdentalupien yhteisvaikutuksella voi olla huomattavaa haittaa paikallisen paliskunnan harjoittamalle porotaloudelle, metsätaloudelle, maisema-arvoille, alueen vesistölle ja alue-ekologisille kohteille. Alueen maisemakuvaa tulee pysyvämmiin muuttamaan mahdollinen laajamittainen koneellinen kullanhuuhdonta, joka hävittää ja muuttaa kaivualueilta luontaisen kasvillisuuden kesäaikaisen liikkumisen seurauksena toisin kuin alueella harjoitettu metsä- tai porotalous. Lupapäätöstä myönnettäessä tulee arvioida, onko "kullanhuuhdonta-alueen" muodostuminen useiden yksittäisten kullanhuuhdentalupien kautta haittavaa. Metsähallitus katsoo muutenkin,

että erilaisten ympäristövaikutusten arvioinneissa ei tule pidättäytyä nyt lausunnolla olevan kaltaisessa tilanteessa yksittäiseen hakemukseen, vaan arvioida kysymyksessä olevaa toimintaa ja sen vaikutuksia kokonaisuutena.

Heikki Remes  
Kaivosalan asiantuntija



30.03.2023

**Inarin kunnan lausunto kunnan alueelle kohdistuvasta kullanhuuhdontalupahakemuksesta  
HL2018:0004**

TUKES on pyytänyt Inarin kunnan lausuntoa kullanhuuhdontalupahakemuksesta nro HL2018:0004.

Hakemus ei kohdistu yleiskaava- tai asemakaava-alueelle. Lupahakemuksen käsittelyssä tulee ottaa huomioon alueen kaikkien valtausten kumulatiiviset vaikutukset alueen maankäyttöön, kuten luontaiselinkeinojen harjoittamiseen, maa- ja metsätalouteen.

Pekka Mäkynen  
Mittausinsinööri



Turvallisuus- ja kemikaalivirasto Tukes Helsinki  
PL 123  
00181 HELSINKI

Lausuntopyyntö 1.3.2023

**Lausunto kullanhuuhtontalupahakemuksesta, Niemelä Raimo, valvonta,  
pienimuotoinen koneellinen kullankaivuu, Inari, Mobergin kannas HL2018:0004**

Turvallisuus- ja kemikaalivirasto (Tukes) on pyytänyt kaivoslain (621/2011) 37 §:n nojalla Lapin ELY-keskuksen lausuntoa yllä mainitusta kullanhuuhtontalupahakemuksesta. Kyseessä on jatkolupahakemus.

Alue sijaitsee Inarin kunnassa, Sotajoen keskiosan valuma-alueella. Alueen pinta-ala on n. 6,4 hehtaaria. Alueella on toistaiseksi voimassa ilmoituspäätös (YSL 115 d §) pienimuotoisesta koneellisesta kullankaivusta Nro 77/2020. Luvan mukaan vuosittainen kaivumäärä saa olla enintään 499 m<sup>3</sup> kokonaismaa-ainesmääränä. Kaivumäärään luetaan myös pintamaat sekä altaiden pohjasta alipaineimuroitava määrä.

**Lapin ELY-keskuksen lausunto**

Lapin ELY-keskus ei näe estettä jatkoluvan myöntämiselle. Toiminnassa tulee noudattaa ilmoituspäätöksen määräyksiä kaikilta osin.

Tämä asiakirja on sähköisesti hyväksytty viraston sähköisessä asianhallintajärjestelmässä. Asian on esitellyt Ympäristötarkastaja Jouni Rauhala ja ratkaissut Yksikönpäällikkö Juha Hämäläinen.



Tämä asiakirja LAPELY/1816/2020 on hyväksytty sähköisesti / Detta dokument LAPELY/1816/2020 har godkänts elektroniskt

Esittelijä Rauhala Jouni 29.03.2023 11:31

Ratkaisija Hämäläinen Juha-Pekka 29.03.2023 13:03

Turvallisuus- ja kemikaalivirasto  
Valtatu 2  
96100 Rovaniemi  
[kaivosasiat@tukes.fi](mailto:kaivosasiat@tukes.fi)

**VIITE ASIA LAUSUNTOPYYNTÖ HL2018:0004 (SAAPUNUT 1.3.2023)  
KULLANHUHDONNAN JATKOLUPAHAKEMUS HL2018:0004 MOBERGIN  
KANNAS**

Turvallisuus- ja kemikaalivirasto on pyytänyt Saamelaismuseum Siidalta lausuntoa Raimo Niemelän kullanhuhdonnan jatkolupahakemuksesta HL2018:0004 Mobergin kannas. Saamelaismuseum Siida on saamelaisalueella toimivaltainen viranomaisen arkeologisen kulttuuriperinnön sekä maiseman ja rakennusperinnön suojelun ja hoidon suhteen.

Lupahakemusalue sijaitsee Inarin kunnassa, Sotajoen itärannalla, Sotajoen ja Moberginjoen välisellä kannaksella, Matinkiviniemen kohdalla. Kullanhuhdonnalupaa haetaan seuraavaksi kymmeneksi vuodeksi. Luvan voimassaolo on päättynyt 25.3.2023. Lupahakemusalue on kooltaan 6,4 ha ja alueella on tarkoitus harjoittaa koneellista kullankaivuuta. Vuotuinen kaivumäärä on enintään 499 m<sup>3</sup>. Hakemuksen liitteenä on kaivannaisjätteen jätehuoltosuunnitelma. Alueelle kulku tapahtuu Sotajoentietä pitkin.

Pohjois-Lapin maakuntakaavassa (2007) alue on merkinnällä metsätalous- ja poronhoitovaltainen alue M-1 4562. Lupahakemusalue sijaitsee saamelaisten kotiseutualueella ja poronhoitolain 2.2 § mukaan erityisesti poronhoitoa varten tarkoitettulla alueella, jolla maata ei saa käyttää niin, että siitä aiheutuu huomattavaa haittaa porotaloudelle.

#### **Kulttuuriympäristö**

Lupahakemusalue HL2018:0004 sijaitsee valtakunnallisesti merkittävässä rakennetussa kulttuuriympäristössä (RKY); *Ivalojoen kulta-alue*. RKY 2008 on Museoviraston laatima inventointi, joka on valtioneuvoston päätöksellä 22.12.2009 otettu



maankäyttö- ja rakennuslakiin perustuvien valtakunnallisten alueidenkäyttötavoitteiden tarkoittamaksi inventoinniksi rakennetun kulttuuriympäristön osalta 1.1.2010 alkaen. RKY:n aluekuvauksen mukaan Lapin kullankaivuun historian keskeinen kohde Ivalojoeki sivujokineen ja -puroineen on muuttunut kulttuuriympäristöksi 1860-luvun lopussa alkaneen, vaiheittain jatkuneen kullanhuuhdonnan kautta. Ivalojoella kullankaivu ei sotien jälkeen laajentunut eikä koneistunut. Jokilaakson ympäristö ja kulttuurihistorialliset kohteet ovat säilyneet rakennusperintönä, muinaisjäännöksinä ja maisemana.

Lupahakemusalueella ei tunneta muinaismuistolain (295/1963) suojelemia kiinteitä muinaisjäännöksiä. Mikäli alueelta havaitaan merkkejä 1800–1900-luvun vaihteen kullankaivusta tai merkkejä esihistoriallisen ihmisen toiminnasta, kuten liesiä tai muinaisesineitä, niistä on ilmoitettava kulttuuriperintöviranomaisille, tässä tapauksessa Saamelaismuseo Siidan arkeologille.

Lupahakemusalueen läheisyydessä jokien, purojen ja kurujen varsia pitkin leviää kullankaivualueiden ja lupahakemusalueiden katkeamaton verkosto. Saamelaismuseo Siida toteaa, että yksittäisenä lapiokaivun lupahakemusalueena HL2018:0004 ei tässä laajuudessa uhkaa eikä vähennä alueen kulttuuriperintöarvoja. Kuitenkin kullanhuuhdantalupahakemusten kokonaisvaltaiselle tarkastelulle on selkeä tarve tilanteessa, jossa yksittäiset, pinta-alaltaan pienet huuhdonta-alueet käytännössä muodostavat suuren yhtenäisen alueen. Suuruudeltaan enintään 7 hehtaarin vierekkäisiä kullanhuuhdonta-alueita tulisi voida käsitellä laajempina aluekokonaisuuksina, esimerkiksi jokilaaksoittain tai muuten alueittain, jotta kullanhuuhdonnan kokonaisvaikutuksia voidaan arvioida maiseman ja luonnonympäristön kannalta.

Näin ollen Saamelaismuseo Siida kehottaa Tukesia vastaavana lupa- ja valvontaviranomaisena käsittelemään kullanhuuhdantalupahakemuksia alueellisina kokonaisuuksina ja arvioimaan niiden yhteisvaikutuksia kyseisen alueen kulttuuriperintöön ja luonnonympäristöön ja erityisesti maisemaan.

Juha-Pekka Joonas  
arkeologi

Satu Taivaskallio  
tutkija

