

ILMOITUS KUULUTUKSESTA

Turvallisuus- ja kemikaalivirasto (Tukes) on kuuluttanut kaivoslain (10.6.2011/621) 40 §:n nojalla.

kullanhuuhdontaluvan jatkohakemuksen

Lupatunnus: HL2018:0021

Hakijat: Jarkko Jatala

Alueen sijainti: Sallan kunta, Tuntsa Nuolusoja, 5,0 ha

Lapiokaivuu.

Nähtävilläolo

Kuulutus ja hakemusasiakirjat ovat nähtävänä 30.7.2024-6.9.2024 Tukesin verkkosivuilla osoitteessa <https://tukes.fi/paatokset-ja-kuulutukset/kullanhuuhdontaluvat>. Tiedoksaannin katsotaan tapahtuneen seitsemäntenä (7) päivänä kuulutuksen julkaisusta.

Muistutukset ja mielipiteet

Muistutukset ja mielipiteet voi lähettää 6.9.2024 mennessä lupatunnus mainiten sähköisesti osoitteeseen kaivosasiat@tukes.fi tai osoitteeseen Tukes, PL 66, 00521 Helsinki

Lisätietoja

kaivosasiat@tukes.fi tai puh. 029 5052 263

KULLANHUHDONTALUPAHAKEMUS

Pakolliset kohdat on merkitty tähdellä (*). Ennen hakemuksen toimittamista kaivosviranomaiselle hakijan on huolehdittava, että ne on täytetty asianmukaisesti.

1. HAKIJAN TIEDOT

1.1. Etu- ja sukunimi *

Jarkko Jatala

1.2. Postiosoite *

[REDACTED]

1.3. Postinumero *

[REDACTED]

1.4. Postitoimipaikka *

[REDACTED]

1.5. Puhelinnumero

[REDACTED]

1.6. Sähköposti

j[REDACTED]

1.7. Muut hakijat yhteystietoineen

[REDACTED]

2. ALUEEN TIEDOT

2.1. Ehdotus alueen nimeksi

Nuolusojan hiput

2.2. Alueen pinta-ala *

5

ha (enintään 7 ha)

2.3. Sijainti: Lappi, valtion omistama alue *

- Inarin kunta
 Sodankylän kunta
 Sallan kunta
 muu

mikä?

[REDACTED]

2.4. Haettavan alueen tarkempi sijainti (joen, puron tarkkuudella)

Sallan kunta, Tuntsa Nuolusoja

2.5. Hakijan esitys luvan voimassaoloajaksi:

10

vuotta

Uutta lupaa voi hakea enintään neljäksi vuodeksi, jatkolupaa 10 vuodeksi.

2.6. Selvitys haettavasta alueesta ja sen käyttöä koskevista rajoituksista sekä pääpiirteittäinen selvitys merkittävistä luonto- ja kullanhuuhdontakulttuuriarvoista alueella *

Selvitys mm. luonnonsuojelulain, erämaalain ja muinaismuistolain nojalla aluetta koskevista rajoituksista. Saamelaisen kotiseutualuetta ja erityistä poronhoitoaluetta koskevassa hakemuksessa on kyseisiä alueita koskevat säännökset otettava huomioon.

Haettavalla alueella on harjoitettu kullanhuuhdontaa vuosia ja edelleen on edellytyksiä, että alueelta löytyy kultaa. Alue on helposti saavutettavissa. Alueella ei ole merkittäviä luonto- ja kullanhuuhdontakulttuuriarvoja.

Luvan saajan tulee velvoittaa ilmoittamaan paliskunnalle, jos toimintaa on juhannuksesta n. 2 viikkoa eteenpäin ja syyskuun viimeiseltä viikolta lokakuun loppuun välisenä aikana.

Alue ei sisälly luonnonsuojeluohjelma- tai luonnonsuojelualueisiin eikä myöskään erämaaalueisiin eikä Natura 2000 -suojelualueverkostoon.

Pohjois-Sallan paliskunta.

2.7. Selvitys alueen käyttöä koskevien rajoitusten huomioon ottamisesta *

Pohjois-Sallan paliskunnalla ei ole huomautettavaa hakemukseen kuin siltä osin, että luvan saajan tulee velvoittaa ilmoittamaan paliskunnalle, jos toimintaa on juhannuksesta n. 2 viikkoa eteenpäin ja syyskuun viimeiseltä viikolta lokakuun loppuun välisenä aikana. Tämä asia otetaan huomioon ja ilmoitetaan toiminnasta Pohjois-Sallan paliskunnan poroisännälle Pirttilä Ensio 040 0128505.

2.8. Selvitys alueen oikeusvaikutteisista kaavoista ja mahdollisesti vireillä olevista kaavahankkeista sekä selvitys siitä, ettei haetulla alueella ole kaivoslain (621/2011) 46 §:n 1 ja 2 kohdassa tarkoitettua estettä *

Sallan kunnalla ei ole tiedossa alueelle suunnitelmia.

3. SELVITYS TOIMINNASTA JA TOIMINNAN VAIKUTUKSISTA

3.1. Kuvaus toiminnan määrästä (m³), laadusta ja aikataulusta *

Vuosittainen kaivuumäärä 20m³ sisältäen pintamaat. Kullanhuuhdonta harjoitetaan kesäkuu - lokakuu välisenä aikana.

3.2. Onko alueella tarkoitus suorittaa koneellista kullankaivuuta? *

- Kyllä
 Ei

3.3. Onko hakijalla alueelle voimassaoleva ympäristölupa? *

- Kyllä
 Ei

3.4. Onko hakemukseen liitetty kaivannaisjätteen jätehuoltosuunnitelma? *

- Kyllä
 Ei

3.5. Miten kulku alueelle järjestetään? *

Tuntsan yksityistieltä olemassa olevaa ajouraa pitkin.

3.6. Selvitys niistä, joiden etua, oikeutta tai velvollisuutta asia saattaa koskea *

Mainitse mm. alueen paliskunta, sijoittuuko alue saamelaisten kotiseutualueelle, ym.

Metsähallitus, Sallan kunta, Pohjois-Sallan paliskunta. Alue ei sijoitu saamelaisten kotiseutualueelle.

3.7. Hakijan arvio toiminnan ympäristö- ja muista vaikutuksista sekä selvitys toiminnan haitallisten vaikutusten ehkäisystä *

Jos kullanhuuhtontalupaa koskeva hakemus kohdistuu saamelaisten kotiseutualueelle, on toiminnan vaikutuksia arvioitava saamelaisten oikeuden kannalta alkuperäiskansana, kolttalaissa säädettyjen tavoitteiden kannalta ja erityisellä poronhoitoalueella poronhoidon kannalta.

Hivenaineiden sekä kaivannaisjätteiden pääsyä vesistöön ehkäistään sillä, että huuhtonnessa käytettyä vettä ei johdeta lähelle Nuolusojaa ja tarvittaessa tehdään selkeytysallas. Pääsääntöisesti vesi ja hivenaineet imeytyvät maahan ennen, kuin saavuttaa ojan. Hivenaineiden kulkeutumista veden mukana läheiseen ojaan seurataan silmämääräisesti. Matkaa ojaan on kuitenkin 10-20m lähimmillään kaivettavasta alueesta. Mahdollisuuksien mukaan kaivannaisjätettä käytetään maisemointiin.

3.8. Selvitys toiminnan lopettamisesta ja siihen liittyvistä toimenpiteistä sekä jälkitoimenpiteistä *

Toiminnan loputtua alue siistitään kauttaaltaan ja viedään kaikki tarvikkeet ja materiaalit pois joita on käytetty kullanhuuhtonnessa. Kaivannot täytetään niiltä osin kuin on mahdollista kaivannaisjätteellä sekä pintamailla. Jyrkät reunat loivennetaan, sekä syvät montut täytetään. Puretaan rakennelmat ja viedään taukotupa pois.

4. RAKENTAMINEN

4.1. Haetaanko alueelle lupaa rakentaa rakennus tai rakennelma tämän hakemuksen yhteydessä?

- Kyllä
 Ei

4.2. Perustelut rakentamistarpeelle

4.3. Onko hakemukseen liitetty rakennusta tai rakennelmaa koskevat rakennuspiirustukset?

- Kyllä
 Ei

5. VAKUUS

Hakijan ehdotus vakuuden suuruudesta/selvitys sen tarpeellisuudesta. Ehdotus perusteltava.

Vakuusmaksu 1400€ on maksettu ensimmäisen luvan yhteydessä ja on mielestäni riittävä vakuus.

6. MUUT TIEDOT

Muut hakemuksen käsittelyyn mahdollisesti vaikuttavat lisätiedot

Jarkko Jatala

Allekirjoitus (kaikkien hakijoiden) *

Sähköisesti toimitettuihin hakemuksiin kaivosviranomaisen pyytää allekirjoitukset tarvittaessa.

Antamasi tiedot tallennetaan Tukesin (ao.) rekisteriin. Lisätietoja tukes.fi/tietosuoja.

PAKOLLISET LIITTEET:

1. Hakijan virkatodistus (kaikkien hakijoiden)
2. Kartta alueesta
3. Kaivannaisjätteen jätehuoltosuunnitelma

Muista liittää hakemukseen kaikki tarvittavat liitteet!

LÄHETÄ HAKEMUS

TULOSTA HAKEMUS

**Turvallisuus- ja
kemikaalivirasto**

Helsinki
PL 66 (Opastinsilta 12 B)
00521 Helsinki

Tampere
Yliopistonkatu 38
33100 Tampere

Rovaniemi
Valtakatu 2
96100 Rovaniemi

Neuvonta 029 5052 000
www.tukes.fi/kaivosasiat
kaivosasiat@tukes.fi

KAIVANNAISJÄTTEEN JÄTEHUOLTOSUUNNITELMA

Jätehuoltosuunnitelman voi tehdä tällä lomakkeella tai vapaamuotoisesti. Tästä lomakkeesta tulee täyttää kohdat 1-5 ja 7. Huomaa, että kohta 6 koskee VAIN mahdollista jätealuetta.

1. Kullanhuuhdonta-alueen lupatunnus (täytetään, jos tiedossa)

HL2018:0021

2. Kullanhuuhdontaluvan hakija/ haltija

Jarkko Jatala

3. Kaivannaisjäte

Kaivannaisjätteen laji	Arvioitu määrä (m ³) koko tuotantoaikana	Hyödyntäminen 1 maisemoinnissa 2 muu hyödyntämistapa, mikä?	Tiedot ympäristövaikutuksista. Sanallinen kuvaus.
Pintamaat	50	1	Ei ympäristövaikutusta. Pintamaat eritellään ja käytetään kaivantojen maisemoinnissa.
Kannot ja muu puuaines	2	1 ja 2	Vähäinen ympäristövaikutus. Puulupa tarvittaessa ja hyödynnetään lämmityksessä.
Kivennäismaat (kivet ja muu maa-aines)	200	1	Vähäinen ympäristövaikutus. Isot kivet siirretään sivuun ja mahdollisuuksien mukaan käytetään täyteaineena kaivettuihin
Muut (esim. selkeytysal- taiden lietteet) Yksilöi alle	50	1	Ei vaikutusta ympäristölle. Käytetään maisemoinnissa.
Kullanhuuhdontarännin kaivannaisjäte	150	1	Ei vaikutusta ympäristölle.

4. Selvitys vaikutusten ehkäisemiseksi toteutettavista toimista toiminnan aikana ja sen päätyttyä (esim. sijoitus, peittäminen, ym.)

Hivenaineiden pääsyä vesistöön ehkäistään sillä, että huuhdonnassa käytettyä vettä ei johdeta lähelle Nuolusojaa ja tarvittaessa tehdään selkeytysallas. Pääsääntöisesti vesi ja hivenaineet imeytyvät maahan. Mahdollisuuksien mukaan kaivannaisjätettä käytetään maisemointiin.

5. Selvitys seurannasta ja tarkkailusta toiminnan aikana ja sen päätyttyä (esim. silmämääräinen tarkkailu)

Hivenaineiden kulkeutumista veden mukana läheiseen ojaan seurataan silmämääräisesti. Matkaa ojaan on kuitenkin 10-20m lähimmillään kaivettavasta alueesta.

6. Tiedot maa- ja kiviainesjätealuetta koskevista jälkitoimenpiteistä (esim. siistiminen, maisemointi)

7. Päivämäärä ja laatija

28.2.2023

Jarkko Jatala

Jätehuoltosuunnitelmaa ei vaadita, jos luvanhaltijan on laadittava sellainen ympäristönsuojelulain nojalla.

Kaivannaisjätteen jätehuoltosuunnitelman tavoite ja sisältö:

Jätehuoltosuunnitelman laatimisen tavoitteena on jätteen synnyn ehkäisy, jätteiden hyödyntämisen edistäminen sekä ympäristön pilaantumisen ehkäisy.

Kullanhuuhdonnassa syntyvät kaivannaisjätteet:

Kullanhuuhdonnassa syntyviä kaivannaisjätteitä ovat esimerkiksi pintamaat, kannot, kivet ja selkeytysaltaiden lietteet. Pintamaat ovat tuotantoalueen valmistelussa poistettavia maita, jotka ovat pääasiassa orgaanista ainesta; turvetta ja kasvillisuutta. Valmistelun ja tuotannon aikana alueelta voi kertyä kiviä sekä kantoja.

Ympäristövaikutukset riippuvat kaivannaisjätteestä ja sen hyödyntämisestä. Lietteistä voi tulla kiintoaine- ja ravinnepäästöjä, jos lietteet sijoitetaan eroosiolle alttiiksi lähelle oja. Maa-aineksen läjittäminen voi aiheuttaa maisemahaittaa.

Kaivannaisjätteiden hyödyntäminen:

Pintamaita ja kiviä voi käyttää maisemointiin. Tällaiset toimenpiteet ovat kaivannaisjätteen hyödyntämistä.

Antamasi tiedot tallennetaan Tukesin (ao.) rekisteriin. Lisätietoja [tukes.fi/tietosuoja](https://www.tukes.fi/tietosuoja).

Lähetä hakemus

Tulosta hakemus

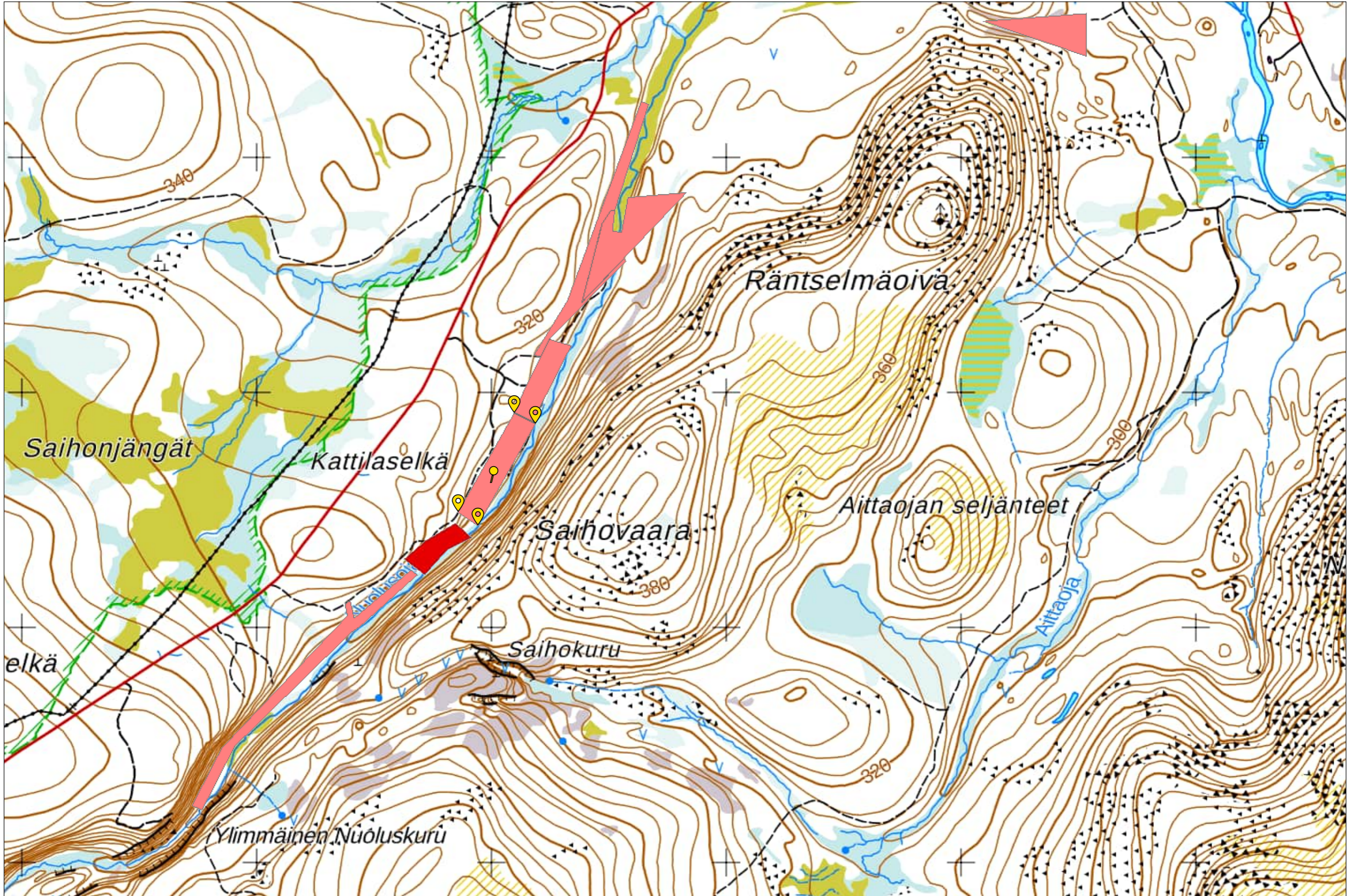
Turvallisuus- ja kemikaalivirasto

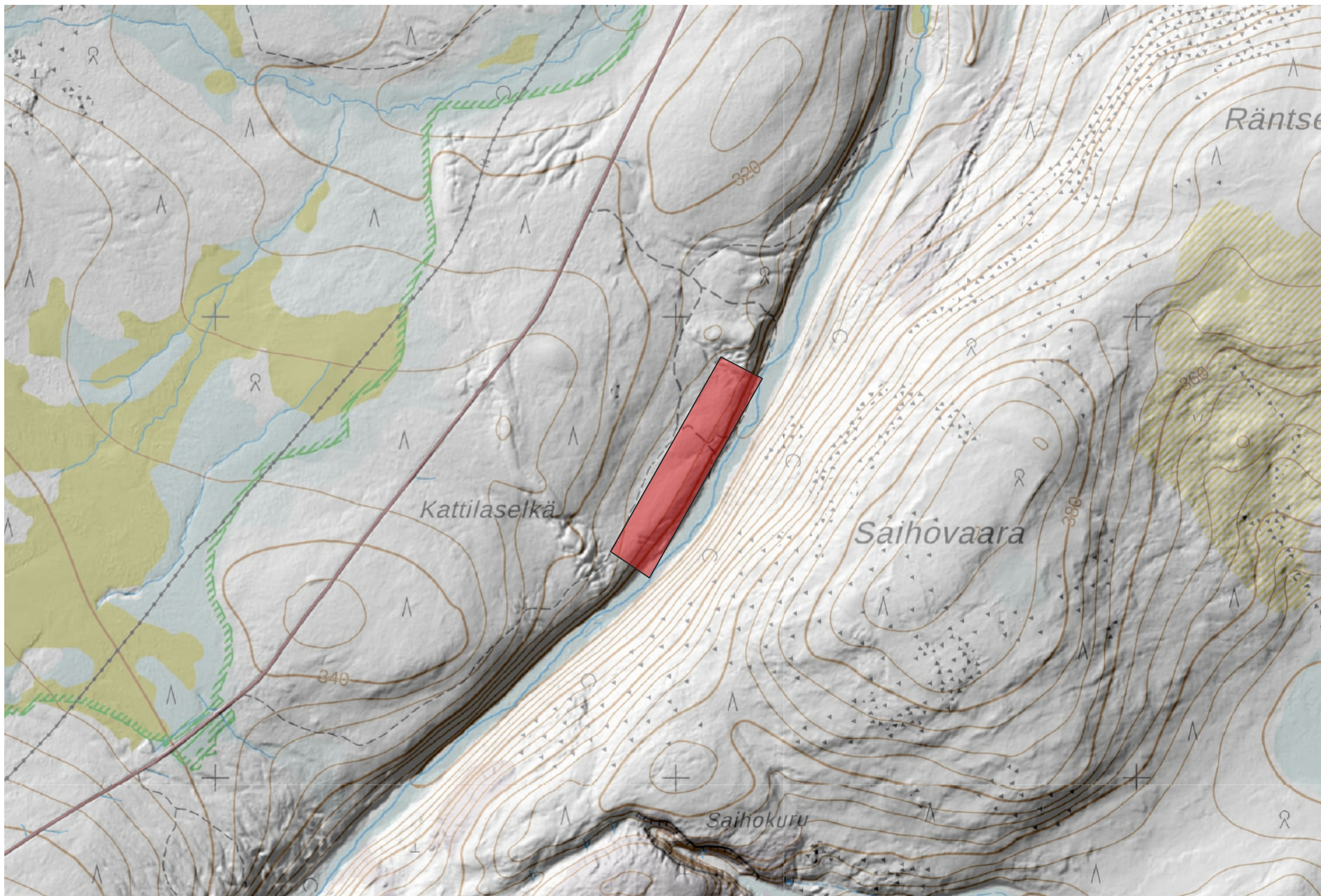
Helsinki
PL 66 (Opastinsilta 12 B)
00521 Helsinki

Tampere
Yliopistonkatu 38
33100 Tampere

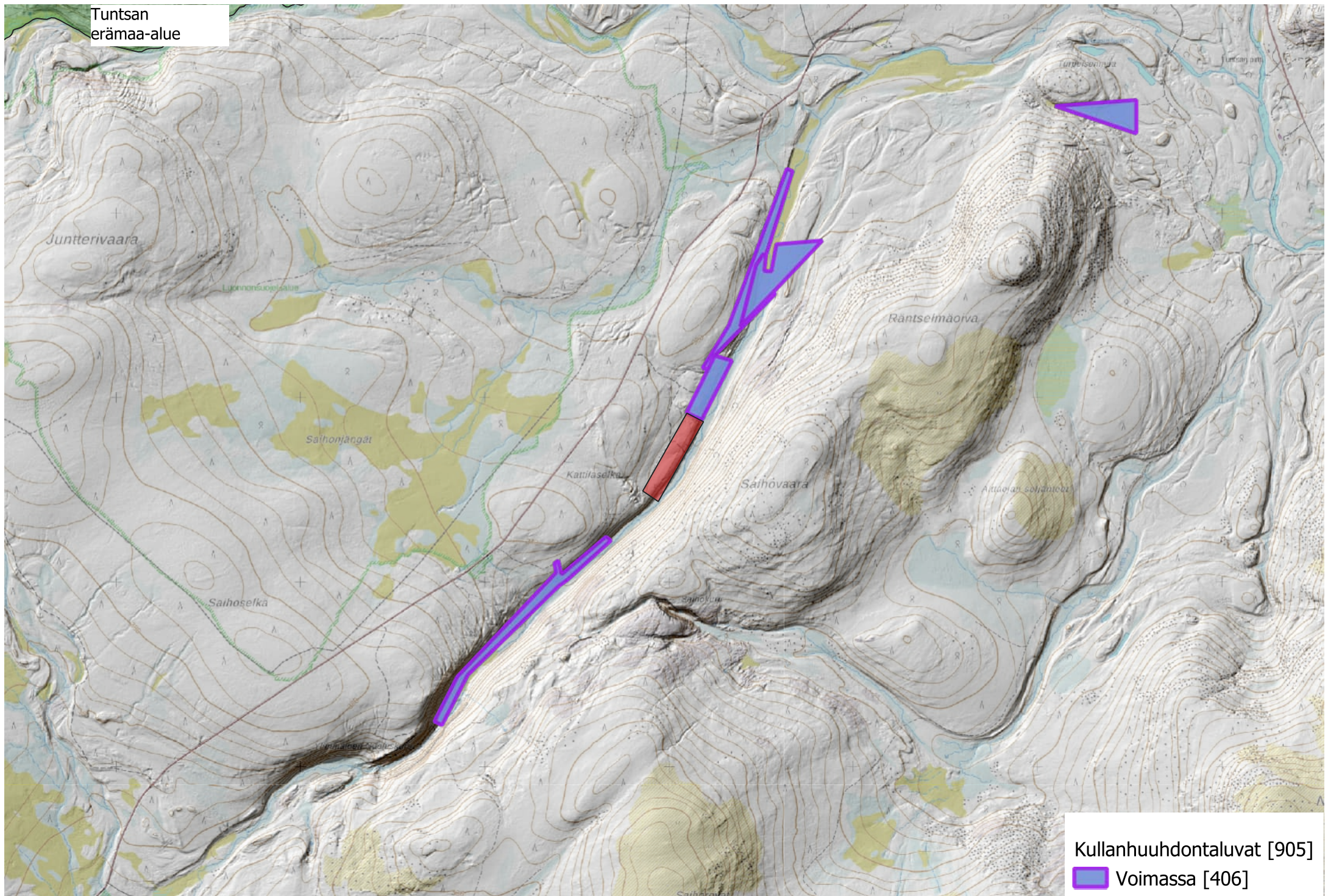
Rovaniemi
Valtakatu 2
96100 Rovaniemi

Neuvonta 029 5052 000
www.tukes.fi/kaivosasiat
kaivosasiat@tukes.fi

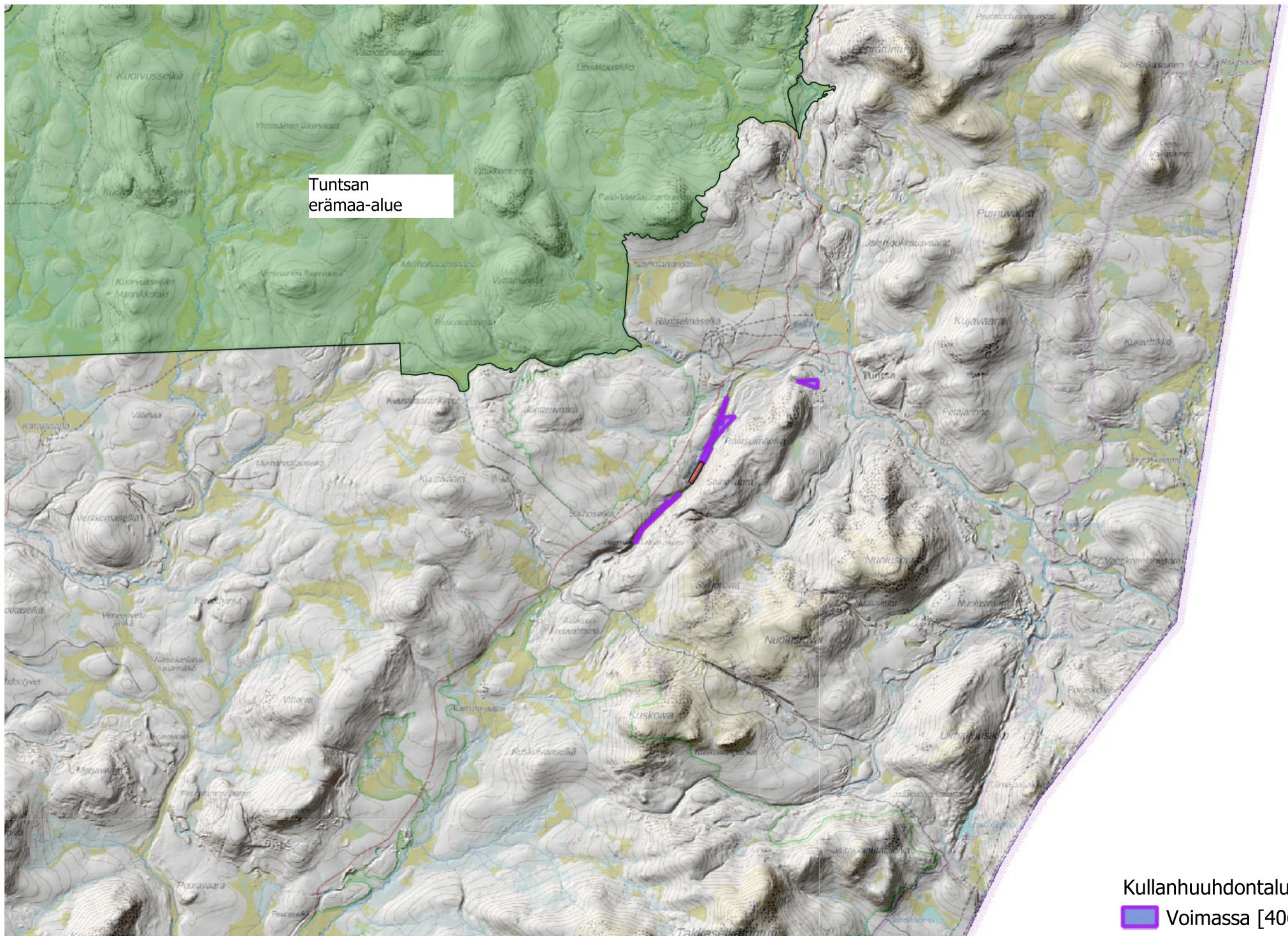




Tuntsan
erämaa-alue



Kullanhuuhtontaluvat [905]
Voimassa [406]



Tuntsan
erämaa-alue

Kullanhuuhtontaluvat [905]

Voimassa [406]