

16.4.2024

KUULUTUS

Turvallisuus- ja kemikaalivirasto (Tukes) on kaivoslain (621/2011) perusteella 27.3.2024 on päättänyt hyväksyä kullanhuuhtontaluvan jatkohakemuksen:

Luvanhaltija: Pasi Paakkari
Lupatunnus: HL2019:0003
Alueen sijainti: Inarin kunta, Sotajoki

Päätöksiin saa kaivoslain (621/2011) 162 §:n nojalla hakea muutosta valittamalla hallinto-oikeuteen. Päätös katsotaan tulleen tiedoksi saaduksi seitsemän (7) päivän kuluessa päätöksen antopäivästä sitä määräaikaan lukematta. Valitus on tehtävä kirjallisesti 30 päivän kuluessa päätöksen tiedoksisaannista. Valitusaika päättyy 3.5.2024.

Päätöksen liitteenä olevasta valitusosoituksesta ilmenee, miten muutosta haettaessa on meneteltävä. Kuulutus ja päätös ovat nähtävänä 16.4.2024-24.5.2024 Tukesin verkkosivuilla osoitteessa <https://tukes.fi/paatokset-ja-kuulutukset/kullanhuuhtontaluvat>

Lisätietoja kaivosasiat@tukes.fi tai puh. 029 505 2263

PÄÄTÖS KULLANHUUHDONNAN JATKOLUVAN MYÖNTÄMISESTÄ

Kullanhuuhdentalupahakemus

Hakijat: Pasi Paakkari
Vireilletulopvm: 20.2.2023
Etu oikeus pvm: 22.1.2019
Hakemuksen tarkoitus: Kullanhuuhdonta valtion omistamalla alueella.
Kaivoslain (621/2011) 22 §:n mukaan kullanhuuhdontaan valtion omistamalla alueella on oltava kaivosviranomaisen lupa.

PÄÄTÖS

Turvallisuus- ja kemikaalivirasto **myöntää** kaivoslain (621/2011) nojalla hakijalle kullanhuuhdonnan jatkoluvan lupatunnuksella HL2019:0003 hakemuksen mukaisesti.

Perustelut: Hakija on osoittanut, että kaivoslaissa (621/2011) säädetyt edellytykset täyttyvät eikä kaivosviranomaisen selvityksen perusteella luvan myöntämiselle ole kaivoslaissa säädettyä estettä.
Kaivoslaki (621/2011) 45 § ja 50 §.

Kullanhuuhdentaluvan haltijalla on tässä luvassa mainitulla kullanhuuhdonta-alueella yksinoikeus etsiä ja kartoittaa maaperässä esiintyvää kultaa, ottaa talteen ja hyödyntää maaperässä esiintyvää kultaa huuhtomalla sekä ottaa talteen ja hyödyntää huuhdonnan sivutuotteena irtomaasta löytyvät platinahiput sekä jalo- ja korukivet.

Kullanhuuhdonta-alueen tiedot

Pinta-ala: 1,0 ha
Alueen nimi: Hippunotko
Sijainti: Inari, Sotajoen nimeämätön sivupuro. Metsähallituksen hallinnoimalla metsätalousalueella.
Alueen sijainti ja rajat ilmenevät tämän päätöksen liitetystä kartasta (liite 2).

Päätöksen täytäntöönpano

Kullanhuuhdentalupaan perustuvat toimenpiteet saa aloittaa, kun siihen oikeuttava lupapäätös on lainvoimainen ja luvassa määrätty vakuus on asetettu. Jos kullanhuuhdentalupaan perustuvat toimenpiteet edellyttävät muualla lainsäädännössä vaadittua lupaa, saa toimenpiteen kuitenkin aloittaa vasta, kun asianomainen lupapäätös on lainvoimainen tai toiminnan aloittamiseen on saatu oikeus asiassa toimivaltaiselta viranomaiselta.

Täytäntöönpano muutoksenhausta huolimatta

Toiminta alueella voidaan aloittaa ennen lupapäätöksen lainvoimaisuutta hakemuksen mukaisesti.

Perustelut: Kaivoslaki (621/2011) 169 §. Luvan saaja on hakemuksen yhteydessä hakenut lupaa toiminnan aloittamiseen muutoksenhausta huolimatta. Kun huomioidaan alueen sijainti, aiempi toiminta alueella sekä haetun toiminnan määrä, voidaan todeta, että toiminnan aloittaminen ei aiheuta alueella sellaisia muutoksia, että se tekisi mahdollisen muutoksenhaun tarpeettomaksi. Kaivosviranomaisen tietojen mukaan alueella on harjoitettu kullankaivutoimintaa aiemminkin.

Yhteisvaikutusten arviointi

Kaivosviranomaisen on tehtävä yhteisvaikutusten arviointi, jossa tarkastellaan alueella olevien kullanhuuhdontalupien yhteisvaikutuksia saamelaisten elinkeinoon, saamelaiskulttuuriin sekä poronhoitoon ja muihin maankäyttömuotoihin.

Kyseessä oleva kullanhuuhdontalupa oikeuttaa luvanhaltijan suorittamaan lupa-alueella kullanhuuhdontaa koneellisesti. Hakijan tarkoituksena on käyttää kullan huuhtomiseen yhtä kaivuuyksikköä ja haettu rikastettavan maan määrä on enintään 400 m³ kaivuukauden aikana. Alueella ei ole voimassa olevaa ympäristölupaa.

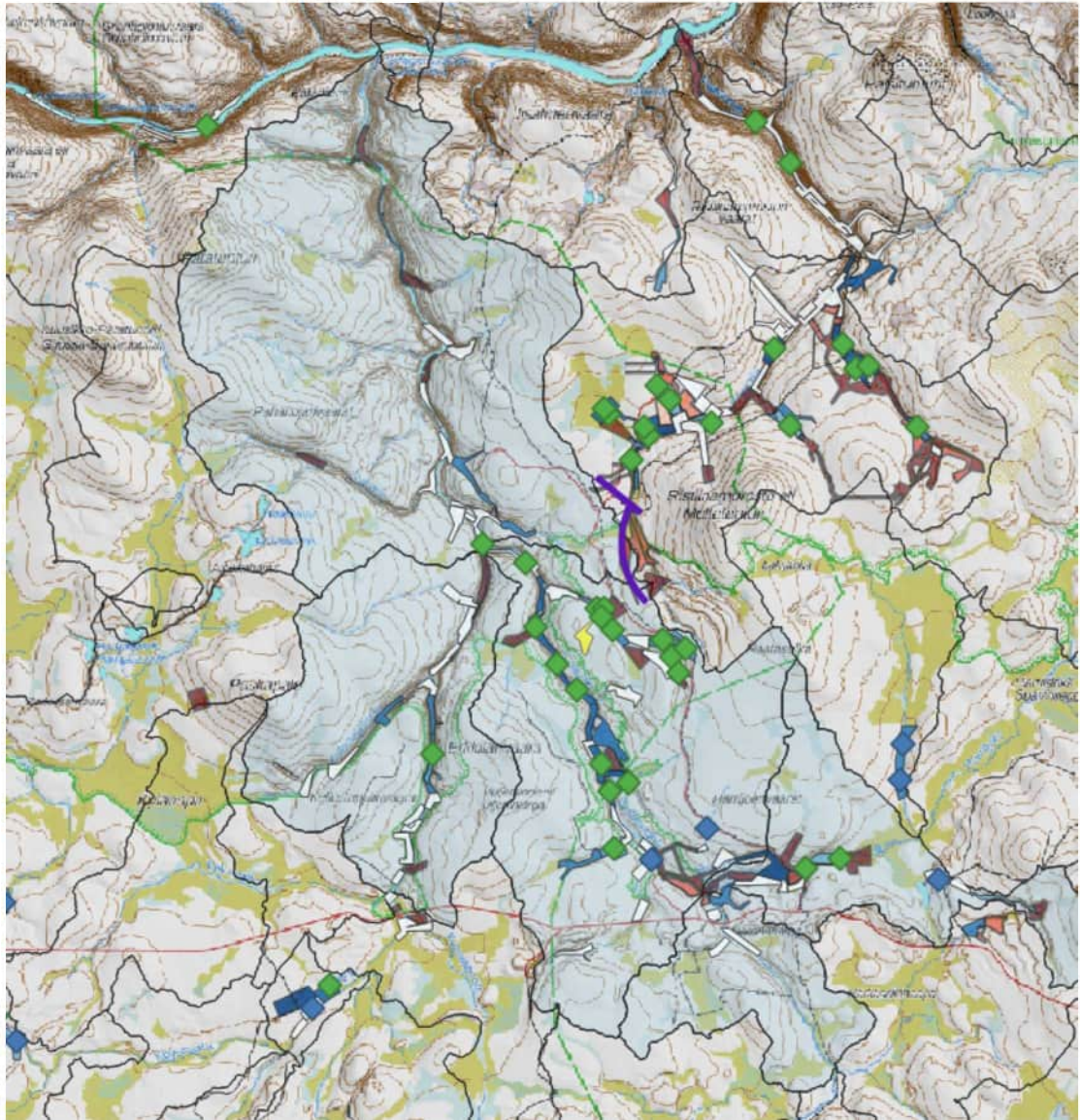
Yhteisvaikutuksia arvioidaan Sotajoen valuma-alueella. Tarkasteltavan valuma-alueen pinta-ala on n. 8000 ha. Kyläjoen ja Köysihaaran valuma-alueet muodostavat yhteisvaikutusten arvioinnin kannalta tarkoituksenmukaisen kokonaisuuden.

1. Nykytilan kuvaus

Sotajoen valuma-alueella on voimassaolevia kullanhuuhdontalupia yhteensä 68 kpl. Niistä 33 kpl ovat ns. lapiolupia ja 35 kpl oikeuttaa koneelliseen kullanhuuhdontaan. Koneellinen kullanhuuhdonta tarvitsee joko ympäristöluvan tai ympäristöilmoituksen, että toiminta voidaan alueella aloittaa. Ympäristölupia on myönnettu Sotajoen alueelle 19 kpl ja ympäristöilmoitus on annettu 4 kpl, joten näiden alueiden voidaan katsoa olevan aktiivisen kaivuun alla.

Kaivosviranomaisen on luvittanut kaikille voimassaoleville luvilla tarkastelun alla olevalla alueella yhteensä 137 000 m³ vuosittaisen kaivuun. Aktiivisille alueille on kaivosviranomaisen luvittanut 66580 m³ ja aluehallintovirasto 73597 m³ vuosittaisen kaivuun. Erot johtuvat siitä, että kaivosviranomaisen määrittämä kuutiomäärä sisältää

ainoastaan huuhdottavan maa-aineksen ja AVI:n määrittelemät massat sisältävät kaiken alueella käsiteltävän maamassan.



Yleiskuva Sotajoella voimassa olevista lupa-alueista. Väri indikoi kaivosviranomaisen luvittamaa kaivuumäärää. Värin tummetessa kaivuumäärä kasvaa. Vihreät neliöt kertovat alueella olevan myönnetty ympäristölupa, siniset kertovat ympäristöilmoituksesta. Kartalla näkyy myös muilla valuma-alueilla olevia lupia

Voimassaolevat kullanhuuhdontaluvat kattavat yhteensä n. 305 ha:n alueen. Kullanhuuhdonnalle on tyypillistä, että maa-aines kaivetaan ylös, se huuhdotaan ja syntyneet kuopat täytetään huuhdotulla maa-aineksella. Hienoaines kulkeutuu veden mukana laskeutusaltaisiin. Luvitetun kaivuumäärän perusteella voidaan arvioida kunakin kaivuukautena (1.6.-30.9.) käytetty pinta-ala. Konekaivuulla keskimääräisen kaivuussyvyyden arvioidaan olevan 2,5 m, jolla jakamalla luvitettu kaivuumäärä

saadaan tulokseksi kaivuuseen käytettävän alueen pinta-ala. Ilmakuvilta tehtyjen aktiivisten kaivuualueiden otantamittausten perustella myös laskeutusaltaat voidaan sisällyttää ko. pinta-alaan.

Sotajoen alueen aktiivisten konelupien kunakin kaivuukautena kaivetun alueen maksimipinta-ala on täten n. 2,6 ha. Lapiokaivuun osalta vastaavana kaivuusyvyytinä voidaan pitää 1 m ja käsitelty alue on täten noin 0,01 ha/kaivuukausi.

Erityisesti poronhoitoon tarkoitettulla alueella (20 pohjoisinta paliskuntaa) ja saamelaisten kotiseutualueella (13 pohjoisinta paliskuntaa) poronhoito on otettava huomioon erityisesti.

Poronomistajan suurin sallittu porojen määrä on pohjoisella poronhoitoalueella 500 eloporoa.

Porojen laidunkiertoa ohjaa ravinto ja sen saatavuus:

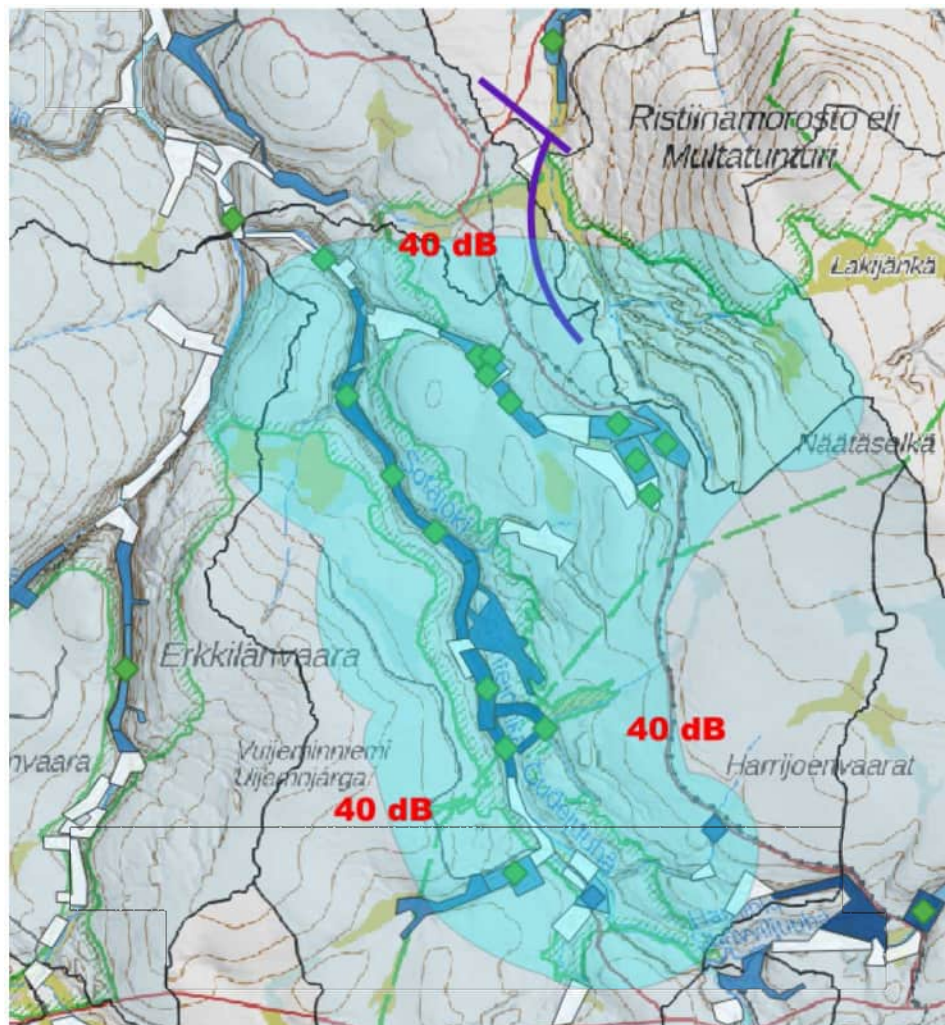
- Touko-kesäkuussa, uudet vasat syntyvät. Alueet ovat tuntureiden tai vaarojen vähälumiset (etelä-) rinteet tai suoalueet (korkeammat mätäspinnat), joilta lumi sulaa aikaisin.
- Lumien sulamisen aikana ja sen jälkeen poron täytyy saada viherravintoa voimistuakseen ja kuntoutuakseen. Ravintoa löytyy mm. ennallistetuilta kullanhuhdonta-alueilta, hakkuuaukoilta, puronvarsien niityiltä sekä avotuntureilta.
- Kesän ajan poro syö erilaisia ruohoja, saroja ja heiniä sekä lehtipuiden lehtiä. Poro syö tuoreimpia, parhaassa kasvuvaiheessa olevia runsasravinteisimpia kasveja ja kasvinosia, joita nousee esimerkiksi kohteille, jossa maata on muokattu.
- Porojen kiima-aika eli rykimä on syyskuun lopussa-marraskuulla, ja porot jatkavat tällöin laiduntamistaan kangasmailla.
- Talvella poron tärkein energianlähde ovat hiilihydraattipitoiset jäkälät, joita se kaivaa lumen alta.

Poronhoidossa on eri vuodenaikaisten laidunalueiden erilaisia toiminnallisia alueita: mm. vasoma- ja rykimäaikaiset alueet, muut porojen kerääntymisalueet, porojen kuljetusreitit, vesistöjen ylityspaikat, paimentopaikat, erotusaita-alueet, työmaa-asuntojen eli kämppien alueet sekä toiminta-alueille johtavat reitit.

Arvioitaessa tällä hetkellä aktiivisen kullankaivuun tuottamia vaikutuksia poronhoitoon, voitaisiin asiaa arvioida Suomen ympäristökeskuksen aineistojakopalvelussa Liiteri.fi julkaiseman aineiston avulla. Infrastruktuurin ja maankäytön aiheuttamat häiriöt poronhoitoon on esitetty kartalla vyöhykkeinä. Valitettavasti aineistossa ei ole otettu huomioon eri lupatyypin jakaumia (lappio/kone) eikä maaston vaikutuksia esimerkiksi äänen kulkeutumiseen. Näin ollen aineiston tuottama kartta ei ole luotettava nykytilan kuvaukseen.

Kaivosviranomaisen on mallintanut olemassa olevien aktiivisten konekaivuulupien meluvaikutukset maastossa paikkatietonalyysin avulla. Analyysissä on otettu huomioon maaston muodot, äänilähteen kovuus, sen korkeus sekä onko ympäristö metsämaastoa vai rakennettua ympäristöä. Äänilähteen kovuus on määritetty toiminnan maksimivolyymien perusteella 80-100 dB ja mallinnuksessa on esitetty 40 dB:n raja. 40 dB on arvioitu olevan se äänen voimakkuus, mikä voi vielä vaikuttaa esimerkiksi suurien petolintujen pesintään.

Lapiolupien osalta kaivosviranomaisen ei ole katsonut tarpeelliseksi tehdä vastaavaa melumallinnusta, koska lapiokaivuun äänilähteinä ovat lähinnä aggregaatti, pumppu ja joskus pieni rumpuseula. Näitä voidaan pitää hyvin vähäisinä melunlähteinä.



Melumallinnus Sotajoen alueella (Kutturantien ja Ivalojoen välinen alue). Kartalla on esitetty alueena 40 dB:n raja.

Melumallinnuksessa on siis mallinnettu mahdollinen maksimi, missä kaikilla aktiivisilla alueilla huuhdotaan kultaa samanaikaisesti kaikilla kaivuuyksiköillä 12 h/vrk. Melulähteen paikka vaihtuu sen mukaan miten kaivuukallakin alueella aina etenee.

Alueella on poronhoidon rakenteena Hammastunturin ja Ivalon paliskuntien välinen aita.

Alueella ei ole matkailuun ja retkeilyyn liittyviä reittejä tai rakenteita.

Voimassaolevilla kullanhuuhdontaluvilla voi olla vaikutuksia kaivuukautena retkeilyyn avoimena olevien kaivuukuoppien ja kaivinkoneiden liikkumisen myötä. Alueilla voidaan todeta olevan myös hyvin paikallisia, maisemallisia vaikutuksia.

Vaikutukset metsästykseen rajoittuvat 20.8-30.9 väliselle ajalle, ja aktiiviset alueet voivat vaikuttaa riistan liikkumiseen.

Metsähallitus myy metsästyslupia arviointialueelle. Lisäksi paikallisilla asukkailla on vapaa metsästysoikeus alueella. Metsähallitus asettaa julkisella kuulutusmenettelyllä valtion metsästys- ja kalastusoikeuksien käytölle alueittaiset kiintiöt. Alueen poronhoito huomioidaan lupametsästyksen mitoittamisessa.

2. Voimassaolevien lupien yhteisvaikutukset

Saamelaiselinkeinot

Yhteisvaikutuksia arvoidaan tässä kappaleessa muihin saamelaiselinkeinoihin kuin poronhoitoon. Voimassa olevat kullanhuuhdontaluvat voivat vaikuttaa jossain määrin luonnontuotteiden keräilyyn ja kalastukseen etenkin Sotajoella.

Aktiivisen konekaivuun alla on n. 3 ha / kaivuukausi, ja tämä kattaa n. 0,014% koko Sotajoen valuma-alueesta. Kunakin kaivuukautena saamelaiselinkeinojen käytössä on 99,96 % Sotajoen valuma-alueesta.

Lapioluissa toiminnan voidaan katsoa olevan niin pienimuotoista, ettei niillä ole yhteisvaikutuksiin olennaista lisäystä.

Noudattamalla kullanhuuhdonta- ja ympäristöluvista annettuja määräyksiä, lupien mukaisella toiminnalla on vähäisiä vaikutuksia saamelaiselinkeinoihin.

Poronhoito

Voimassa olevien lupien mukainen toiminta kullanhuuhdontalupa-alueilla vaikuttaa porojen laidunkiertoa kesän ja syksyn aikana. Lupien mukainen toiminta ei muodosta fyysistä estettä porojen liikkumiselle muuten kuin kaivuun alla olevalla kohdalla. Melumallinnuksessa todetun toiminnan maksimin aikana poroille jää vielä rauhallisia alueita siirtymisille laidunalueelta toiselle.

Kullanhuuhdonta-alueille viedään tarvikkeita ja niitä huolletaan pääsääntöisesti kaivuukautena käyttäen olemassa olevaa metsätieverkkoa. Huoltoajoihin kultanhuuhtajat käyttävät yleensä paketti- ja henkilöautoja sekä mönkijöitä. Metsähallitus voi antaa maastoliikennelupia mikäli kultanhuuhdantalupa-alue sijaitsee kauempana metsätieverkosta.

Pääosa koneellisesta kaivuusta tapahtuu kurujen pohjilla, ja siitä ei ole haittaa vasomiselle, koska vasominen tapahtuu alueilla joista lumi sulaa ensimmäisenä.

Laidunmaiden osalta voidaan todeta, että kaivuun alla oleva laidunmaa tuhoutuu, mutta maisemoinnin jälkeen muutaman vuoden kuluessa pioneerilajit valtaavat muokatun maan ja kasvillisuus elpyy.

Voimassaolevien lupien alueella ei ole poronhoidon rakenteita.

Kun lapiokaivua harjoitetaan kultanhuuhdantaluvassa määrätyn lupaehdoin, sen voidaan katsoa aiheuttavan hyvin vähäistä haittaa poronhoidolle.

Näin ollen voidaan todeta, ettei voimassa olevilla kultanhuuhdantaluvilla ole huomattavia vaikutuksia poronhoitoon, kun toimintaa harjoitetaan lupaehtojen mukaisesti.

Matkailu ja metsästys

Matkailun ja metsästyksen osalta voidaan todeta voimassaolevien kultanhuuhdantalupien yhteisvaikutuksien olevan hyvin paikallisia ja rajoitettuja.

3. Tässä päätöksessä myönnetyn uuden luvan vaikutukset

Myönnetty kultanhuuhdantalupa sijaitsee Ivalojokeen laskevan Sotajoen keskivaiheilla, Sotajokeen laskevan nimettömän puron varressa. Ivalojokeen on matkaa n. 14 km. Lupa-alueella on harjoitettu luvan haltijan toimesta pienimuotoista konekaivuuta ja Sotajoen ja Harrijoen uomissa on kaivuuta harjoitettu vuosikymmeniä. Ko. alueella on ollut kultanhuuhdantalupa voimassa vuodesta 2019 lähtien.

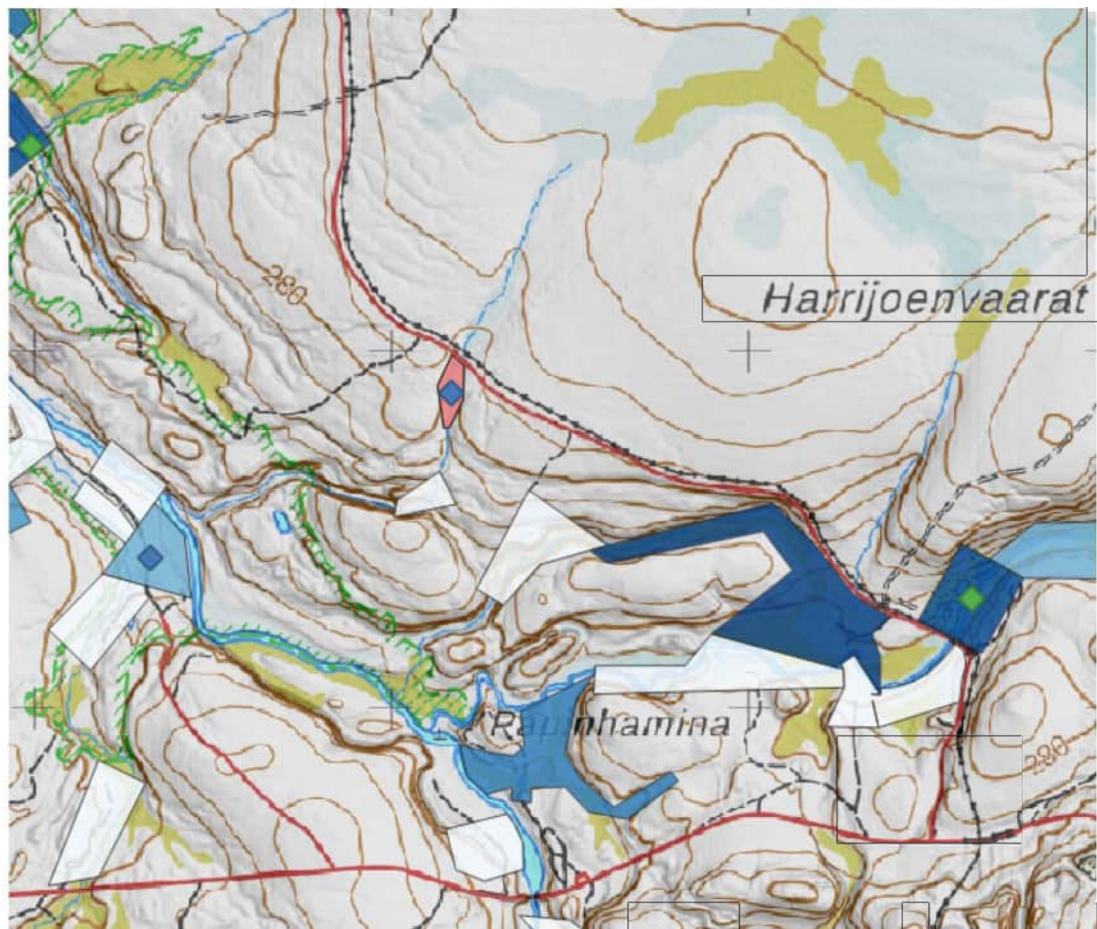
Lupa-alueella ei ole yleiskaavaa ja Lapin maakuntakaavassa aluetta on merkitty metsätalous- sekä poronhoitovaltaiseksi alueeksi.

Lupa-alueella on tarkoitus jatkaa konekaivuuta. Lupa-alueen pinta-ala on n.1 ha ja sille on myönnetty 5.7.2019 ympäristölain mukainen ilmoitus.

Poroaita kulkee lähimmillään n. 25 m etäisyydellä lupa-alueesta koilliseen ja se rajoittuu Sotajoentiehen. Hammastunturin erämaa-alueelle on matkaa n. 400 m.

Lupa-alueen välittömässä läheisyydessä, 2 km säteellä Sotajoen valuma-alueella, on 28 voimassa olevaa kullanhuuhdonta-aluetta. Näistä lapiolupia on 13 kpl ja konelupia 15 kpl. Koneluvista 8 on aktiivista (ympäristölupa voimassa). Luvitettuja vuotuisia kaivuumassoja on Tukesin luvittamana 96700 m³, josta aktiivisten lupien osuus on 41800 m³. Ympäristöluvissa on luvitettu yhteensä 45798 m³.

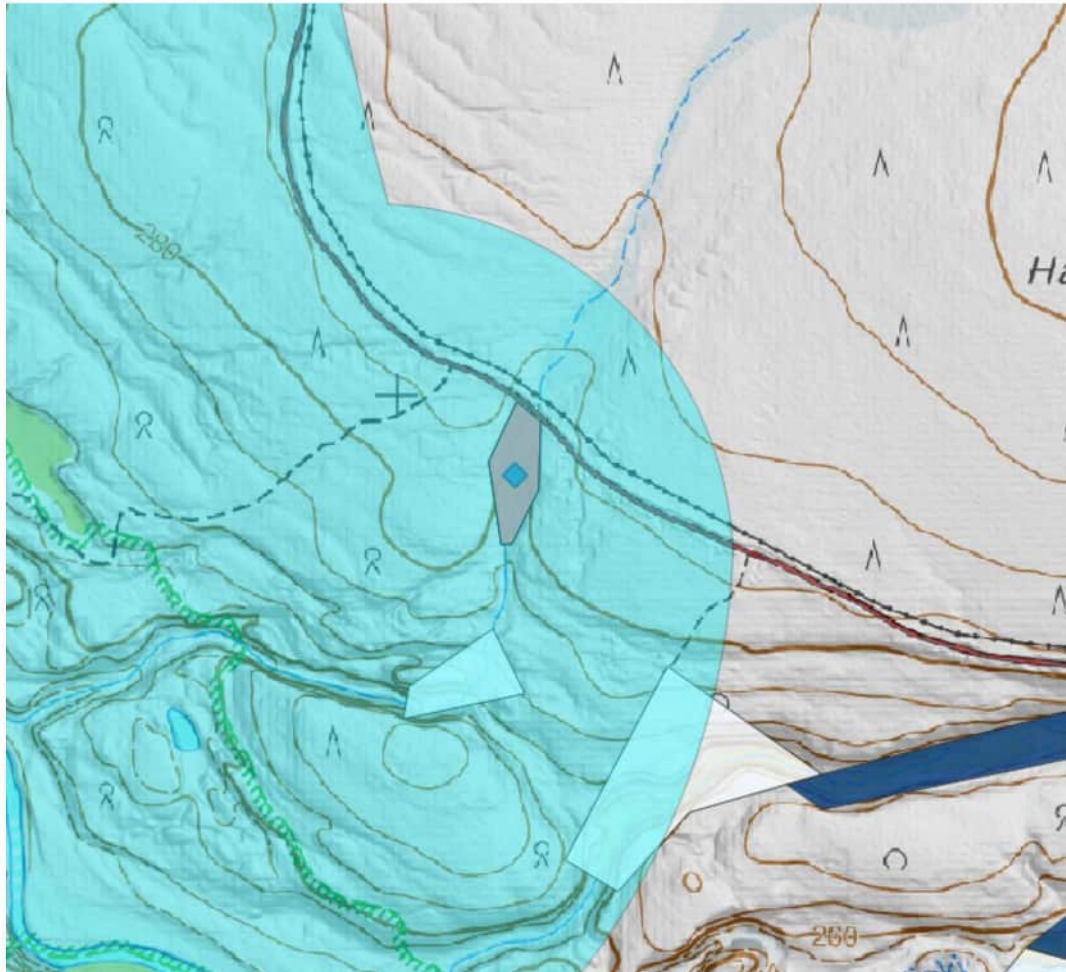
Kullanhuuhdontahakemuksia lupa-alueen välittömässä läheisyydessä on yhteensä 8 kpl, 3 lapiokaivuulle ja 5 konekaivuulle. Lapiohakemuksista kaikki ovat uusia hakemuksia ja konehakemuksista 4 on uusia hakemuksia ja yksi jatkoaikahakemus. Hakemuksissa on haettu yhteensä 71000 m³ vuosittaista kaivuumäärää, joista uusien hakemusten osuus on 70000m³.



Lupa-alueen sijoittuminen Sotajoen alueella

Hakemuksessa on arvioitu käsiteltävän maamäärän olevan 400 m³/kaivuukausi. Kun keskimääräinen toteutunut kaivuusyvyys on 2,5 m, voidaan tällöin katsoa että käsiteltävä pinta-ala on n. 0,02 ha kaivuukaudessa. Kaivuun alla oleva alue käsittää n. 2 % koko lupa-alueen pinta-alasta.

Melumallinnuksessa on otettu huomioon toiminnasta aiheutuva melu ja miten se vaikuttaa eri osissa lupa-aluetta.



Lupa-alueen tuottaman äänen 40 dB:n alue lisättyinä muiden aktiivisten lupa-alueiden tuottamaan meluun.

Saamelaiselinkeinot

Lupa-alueen kaivuutoiminta on pienimuotoista ja kaivuun alla on kunakin kaivuukautena enintään 2 % tämän päätöksen mukaisen lupa-alueen pinta-alasta. Määrä on vähäinen, joten voidaan katsoa ettei lupa-alueen toiminta olennaisesti heikennä saamelaisten oikeutta perinteisiin elinkeinoihin.

Poronhoito

Lupa-alue sijaitsee pääasiassa karttatarkastelujen perusteella varttuneessa metsässä ja noron varressa. Alue on Metsähallituksen lausunnon mukaan porojen kesä- ja talvilaidunta. Alueen läpi kulkee porojen kuljetusreitti, johtuen hyvin lähellä olevasta paliskuntien välisestä esteidasta.

Saamelaiskäräjät on lausunnossaan vedonnut korkeimman hallinto-oikeuden ratkaisuun KHO:2020:124, että esteaidan viereen pitää jättää 270-560 m vapaa vyöhyke porojen liikkumista ja laiduntamista varten.

Myönnetyllä lupa-alueella suoritetaan pienkonekaivuuta, ja maata rikastetaan enintään 400 m³ / kaivuukausi. Kaivuuyksikkönä on alle 1 tn kaivinkone, muita melunlähteitä ovat polttomoottorikäyttöinen vesipumppu ja aggregaatti. Alueen toiminta on huomattavasti pienempää, kuin KHO:n ratkaisussa käsitellyllä kullanhuuhtontalupa-alueella HL2017:0040. Tällä lupa-alueella haettu kaivuumäärä on 20 000 m³ kaivuukaudessa ja noin ollen aiheutettu häiriö ympäristöön on huomattavasti suurempi.

Sotajoen tie aiheuttaa myös häiriötä, ja tällöin tässä luvassa myönnetyn kullanhuuhtonnan voidaan katsoa sisältyvän ko. häiriöalueeseen, koska toiminta on pientä ja pistemäistä. Aluetta käytetään enintään 0,02 ha kaivuukaudessa ja toiminta keskeytetään tarvittaessa, jos porojen kuljetus sitä vaatii.

Näin ollen toiminta ei aiheuta huomattavaa haittaa poronhoidolle.

Alueella ei ole retkeilyreittejä ja vaikutukset metsästykseseen ovat vähäisiä.

4. Kaivosviranomaisen (TUKES) arvio yhteisvaikutuksista

Lupaehdoja noudatettaessa, kyseinen lupa muiden alueella olevien kullanhuuhtontalupien kanssa ei olennaisesti heikennä edellytyksiä harjoittaa perinteisiä saamelaislinkeinoja taikka muutoin ylläpitää ja kehittää saamelaiskulttuuria eikä aiheuta huomattavaa haittaa poronhoidolle.

Perustelut: Kaivoslaki (621/2011) 38 §

Kaivosviranomaisen on harkittava alueella olevien kullanhuuhtontalupien yhteisvaikutukset saamelaislinkeinoihin tai saamelaiskulttuuriin ja poronhoitoon.

Lupamääräykset

1. Päätöksen voimassaolo:

Kullanhuuhtontalupa on voimassa kymmenen (10) vuotta päätöksen lainvoimaiseksi tulosta.

Perustelut: Luvan voimassaoloaika on lain sallima enimmäisaika luvan voimassaololle, koska kullanhuuhtonnan ei katsota aiheuttavan yleiselle tai yksityiselle edulle sellaista vahinkoa tai haittaa, että luvan voimassaoloaikaa olisi lyhennettävä.

2. Menetelmät:

Tämä lupa oikeuttaa koneellisen kullankaivun suorittamiseen lupa-alueella. Käsiteltävä maamäärä on enintään 400 m³ vuodessa. Päätöksen mukaisen koneellisen kullankaivun suorittamiseen tarvitaan kullanhuuhdontaluvan lisäksi ympäristösuojelulain mukainen ympäristölupa. Toiminta-aika on vuosittain 1.6.-30.9. välisenä aikana.

Perustelut: Toiminnan alueellisella ja ajallisella rajoittamisella vähennetään vaikutuksia lupa-alueeseen, sen ympäristöön ja alueen mahdolliseen muuhun toimintaan, sekä estetään alueen läheisyydessä esiintyvän uhanalaisen lajin häiriintyminen lisääntymisaikana. Rajattu lupa-alue ja toimintaan tarvittavien lupien lupaehdot lupa-alueella turvaavat sen, että toiminnasta mahdollisesti aiheutuvat haitat ovat ajalliselta kestoaltaan ja sijainniltaan rajallisia.

3. Kullanhuuhdonta-alueen kunnossapito

Kullanhuuhdonta on rajoitettava välttämättömiin toimenpiteisiin. Kullanhuuhdontaluvan nojalla tapahtuvasta toiminnasta ja muusta kullanhuuhdonta-alueen käytöstä ei saa aiheutua haittaa ihmisten terveydelle tai vaaraa yleiselle turvallisuudelle, olennaista haittaa muulle elinkeinotoiminnalle, merkittäviä muutoksia luonnonolosuhteissa, harvinaisten tai arvokkaiden luontoesiintymien olennaista vahingoittumista, merkittävää maisemallista haittaa tai muille lähistöllä olevien alueiden käyttötarpeille haittaa tai vahinkoa eikä vahinkoa alueella sijaitseville kulttuurihistoriallisesti arvokkaille rakennuksille ja niiden pihapiirille. Kullanhuuhdontaluvan haltijoiden on pidettävä kullanhuuhdonta-alue sellaisessa kunnossa, että se jatkuvasti täyttää turvallisuuden vaatimukset eikä haitallisia ympäristövaikutuksia aiheudu.

Toiminta on suunniteltava ja järjestettävä siten, että puustolle aiheutuvat vahingot ovat mahdollisimman vähäisiä. Puuston poistamisesta on sovittava etukäteen alueen hallinnasta vastaavan tahon kanssa. Puuryhmiä on jätettävä kaivualueelle.

Perustelut: Kaivoslaki (621/2011) 24 §.

Sopimalla puuston poistamisesta etukäteen varmistutaan siitä, ettei olennaista haittaa muulle elinkeinotoiminnalle, merkittäviä muutoksia luonnonolosuhteissa, harvinaisten tai arvokkaiden luontoesiintymien olennaista vahingoittumista tai merkittävää maisemallista haittaa pääse syntymään.

Kullanhuuhdontaluvan nojalla ei saa harjoittaa toimintaa, joka vaikuttaa vesistöön. Mikäli lupa-alueelle suunnitellaan vesistöön vaikuttavaa toimintaa, tulee tähän toimintaan olla ympäristö- tai vesilupa. Näissä

luvissa toimivaltainen viranomaisen on Pohjois-Suomen aluehallintovirasto.

4. Poronhoidolle aiheutuvien haittojen vähentäminen

Kullanhuuhdontaluvan haltijoiden on estettävä porojen joutuminen jyrkkäreunaisiin kaivukuoppiin ja merkittävä tai luiskattava kaivannot siten, ettei niistä aiheudu vaaraa alueella liikkuville. Lupa-alueelle ei saa virittää puiden väliin naruja tai muuta vastaavaa, joka voi aiheuttaa vaaratilanteita alueella mahdollisesti liikkuville. Lisäksi myös kullanhuuhdonnan tarvikkeet on varastoitava alueelle keskitetysti siten, että niistä ei aiheudu poronhoidolle haittaa.

Mahdolliset poronhoitotyöt alueella tulee ottaa toiminnassa huomioon ja tämän mahdollistamiseksi toiminta alueella on tarvittaessa keskeytettävä paliskunnan pyynnöstä.

Perustelut: Kaivoslaki (621/2011) 50 §

Alue kuuluu Lapin paliskunnan alueeseen. Alueella ei selvitysten ja saatujen lausuntojen perusteella ole erityisiä porotalouden rakenteita.

Alueen ominaisuudet, luvanmukainen kaivumäärä ja lupamääräyksellä voidaan varmistua, ettei tämän tai alueen lähimpien lupien luvanmukainen toiminta yhdessä aiheuta poronhoidolle olennaista haittaa.

Lupamääräyksessä mainituilla toimenpiteillä vähennetään kullanhuuhdonnasta poronhoidolle aiheutuvia haittoja erityisellä poronhoitoalueella. Myös tämän luvan muissa lupamääräyksissä kielletään olennaisen haitan aiheuttaminen muille elinkeinoille, määrätään aiheutuneiden vahinkojen ja haittojen korvaamisesta sekä rajataan toimintaa ajallisesti.

5. Saamelais- ja kolttä-asioihin liittyvät määräykset

Kullanhuuhdontaluvan haltijan on huolehdittava, ettei toiminnasta yksin tai yhdessä muiden vastaavien lupien tai alueiden muiden käyttömuotojen kanssa aiheudu sellaista haittaa, joka olennaisesti heikentäisi edellytyksiä harjoittaa saamelaiselinkeinoja taikka muutoin ylläpitää ja kehittää saamelaiskulttuuria. Mikäli olennaista haittaa aiheutuu, toiminta on keskeytettävä ja aiheutunut haitta korjattava välittömästi.

Perustelut: Alue sijaitsee saamelaisten kotiseutualueella. Alue ei sijoitu kolttä-alueelle. Kaivosviranomaisen tulee kaivoslain 38 §:n mukaisesti saamelaisten kotiseutualueella selvittää yhteistyössä saamelaiskäräjien, alueen paliskunnan, Metsähallituksen ja hakijan kanssa kullanhuuhdontaluvan mukaisesta toiminnasta aiheutuvat vaikutukset saamelaisten oikeudelle alkuperäiskansana ylläpitää ja kehittää omaa

kieltään ja kulttuuriaan sekä harkita tarvittaessa haittojen vähentämiseksi ja estämiseksi tarvittavat toimenpiteet.

Kullanhuuhdonnan mahdollinen vaikutus saamelaiskulttuuriin selvitetään paliskunnittain, koska poronhoito on tärkeä osa saamelaiskulttuuria ja se on alueiden käytön kannalta herkkä elinkeino. Koska paliskuntien alueet on selkeästi rajattu aidoilla, kaivoslain mukaisen kullanhuuhdonnan vaikutukset saamelaiskulttuurille rajoittuvat pääasiallisesti sen paliskunnan alueeseen, jolla kullanhuuhdonta harjoitetaan.

Asian selvittämiseksi kaivosviranomaisen on pyytänyt lausunnot saamelaiskäräjiltä, alueen paliskunnalta ja Metsähallitukselta. Lisäksi päätöksenteon tukena on käytetty Saamelaisten kotiseutualueen luonnonvarasuunnitelmaa sekä Maanmittauslaitoksen ja Metsähallituksen paikkatietoaineistoja.

Lupa-alue kuuluu Metsähallituksen metsätalousalueeseen. Metsähallitus ei linjauksensa mukaisesti myy kyseessä olevan alueen läheisyydestä maa-alueita.

Uusia vuokrasopimuksia tehtäessä Metsähallitus kuulee alueen paliskuntaa ennen sopimuksen tekemistä. Metsähallitus on laatinut paliskuntain yhdistyksen kanssa yhteistyösopimuksen, jossa määritellään Metsähallituksen ja paliskunnan yhteistoiminta erilaisten maankäyttömuotojen yhteydessä.

6. *Kullanhuuhdonta koskeva selvitysvelvollisuus*

Kullanhuuhdonta-luvan haltijan tulee vuosittain toimittaa Turvallisuus- ja kemikaalivirastolle selvitys talteen otetun kullan ja käsittelyn irtomaan määrästä sekä rakentamisesta kullanhuuhdonta-alueella ja muusta alueen käytöstä.

Selvityksen tulee sisältää:

- 1) talteen otetun kullan määrä grammoina
- 2) käsittelyn irtomaan määrä irtokuutiometreinä
- 3) käytetyt tutkimus- ja työmenetelmät
- 4) kullanhuuhdonta-alueella työskentelevien henkilöiden määrä henkilötyöpäivinä
- 5) työskentelyaika kullanhuuhdonta-alueella
- 6) tehdyt maisemointi- ja jätehuoltotoimenpiteet

Selvitys on jätettävä kaivukautta seuraavan vuoden maaliskuun loppuun mennessä.

Perustelut: Kaivoslaki (621/2011) 28 §, asetus kaivostoiminnasta (391/2012) 9 §.

7. Kaivannaisjätteen jätehuoltosuunnitelma ja sen noudattaminen

Kullanhuuhdontaluvan haltijan on noudatettava viranomaiselle toimittamaansa kaivannaisjätteen jätehuoltosuunnitelmaa.

Perustelut: Kaivoslaki (621/2011) 25 §. Kullanhuuhtoja on velvollinen huolehtimaan maa- ja kivennäisjätteen synnyn ehkäisemisestä, sen haitallisuuden vähentämisestä sekä jätteen hyödyntämisestä tai käsittelemisestä.

8. Vakuus

Toiminnan laajuus ja sijainti huomioon ottaen aiemmin määrätty **2700 e:n** vakuuden voidaan katsoa olevan vielä riittävä. Vakuus on asetettava ennen toiminnan aloittamista.

Perustelut: Kaivoslaki (621/2011) 107 § ja 110 §.

Vakuus määräytyy hakemuksessa esitetyn kaivumenetelmän, kaivumäärän ja alueen ominaisuuksien perusteella. Alueella on suunniteltu harjoitettavan konekaivua. Alue on tieverkon läheisyydessä.

9. Ilmoitus kullanhuuhdonta-alueen maastotöistä

Kullanhuuhdontaluvan haltijan on ilmoitettava etukäteen kirjallisesti alueen hallinnasta vastaavalle Metsähallitukselle sekä alueen paliskunnalle ja saamelaiskäräjille kaikista maastotöistä, jotka voivat aiheuttaa vahinkoa tai haittaa. Maastotöitä koskevassa ilmoituksesta on käytävä ilmi:

- 1) töistä vastaavan henkilön nimi sekä yhteystiedot;
- 2) arvioitu maastotöiden aloitusajankohta ja kesto;
- 3) tarkempi selvitys, mitä maastotöitä tehdään sekä mitä työmenetelmiä ja koneita käytetään;
- 4) arvio toimenpiteiden määrästä;
- 5) alueella työskentelevien henkilöiden lukumäärä;
- 6) arvio maastotöiden vaikutuksista ympäristöön;
- 7) tarvittaessa selvitys muista seikoista, joilla voi olla merkitystä.

Maastotöitä koskevaan ilmoitukseen on liitettävä kartta, johon on merkitty alue, jolla maastotöitä tullaan tekemään. Ilmoitus on tehtävä viimeistään kuukautta ennen maastotöihin ryhtymistä.

Perustelut: Kaivoslaki (621/2011) 27 §, asetus kaivostoiminnasta (391/2012) 7 §.

10. Jälkitoimenpiteet

Kun kullanhuuhdonta-lupa on rauennut tai peruutettu, on kullanhuuhdonta-luvan haltijan saatettava kullanhuuhdonta-alue välittömästi yleisen turvallisuuden vaatimaan kuntoon, poistettava rakennukset ja rakennelmat sekä laitteet, huolehdittava alueen kunnostamisesta ja siistimisestä sekä saatettava alue mahdollisimman

luonnonmukaiseen ja maisemallisesti tyydyttävään tilaan. Kullanhuuhdontaluvan haltijan on tehtävä viipymättä kirjallinen ilmoitus Turvallisuus- ja kemikaalivirastolle ja Metsähallitukselle, kun edellä mainitut toimenpiteet on saatettu loppuun. Ilmoitus on kuitenkin tehtävä viimeistään vuoden kuluttua luvan raukeamisesta tai peruuttamisesta. Ilmoituksen tulee sisältää tieto jälkitoimenpiteiden päättymispäivästä sekä kuvaus toteutetuista jälkitoimenpiteistä.

Perustelut: Kaivoslaki (621/2011) 29 §.

11. Korvaus alueen hallinnasta vastaavalle viranomaiselle

Kullanhuuhdontaluvan haltijan on suoritettava Metsähallitukselle vuotuista korvausta 50 euroa hehtaarilta. Kullanhuuhdontakorvaus on ensimmäiseltä vuodelta maksettava viimeistään 30 päivänä siitä, kun kullanhuuhdontalupa on tullut lainvoimaiseksi tai kaivosviranomaisen on antanut määräyksen päätöksen täytäntöönpanosta muutoksenhausta huolimatta. Seuraavina vuosina korvaus on maksettava viimeistään 15 päivänä maaliskuuta.

Perustelut: Kaivoslaki (621/2011) 102 §.

12. Vahinkojen ja haittojen korvaaminen kullanhuuhdonta-alueella

Kullanhuuhdontaluvan haltijan on korvattava kullanhuuhdonta-alueella tapahtuvasta kaivoslakiin perustuvasta toiminnasta aiheutuneet vahingot ja haitat, jollei jonkin toimenpiteen osalta korvauksesta toisin säädetä.

Perustelut: Kaivoslaki (621/2011) 103 §.

13. Luvan muuttaminen

Mikäli kullanhuuhdonta koskevien toimenpiteiden määrässä, laadussa tai aikataulussa tapahtuu sellainen muutos, että lupamääräyksiä on tarpeen tarkistaa, on luvanhaltijan haettava kullanhuuhdontaluvan muuttamista kaivosviranomaiselta.

Perustelut: Kaivoslaki (621/2011) 69 §.

14. Luvan jatkaminen

Mikäli luvan voimassaoloa halutaan jatkaa, tulee hakemus luvan voimassaolon jatkamiseksi toimittaa kaivosviranomaiselle viimeistään kaksi kuukautta ennen luvan voimassaolon päättymistä. Hakemukseen tulee liittää lupaharkinnan kannalta tarpeelliset ja luotettavat selvitykset alueella harjoitetun toiminnasta ja siitä, että alueella on edelleen edellytyksiä löytää kultaa.

Perustelut: Kaivoslaki (621/2011) 66 §, asetus kaivostoiminnasta (391/2012) 27 §.

15. Rakentaminen

Hakija on hakenut alueelle rakennuslupaa. Tarkentavan puhelinkeskustelun jälkeen kävi ilmi, että lupahakemuksessa on erheellisesti valittu ko. kohta ja näin ollen tarkoituksena ei ole ollut hakea lupaa rakentamiselle.

Perustelut: Kaivoslaki (621/2011) 26 §.
Alueelle ei ole haettu lupaa rakentamiselle.

16. Maastoliikenne

Kullanhuuhdonta-alueella ja sen ulkopuolella tapahtuva maastoliikenne edellyttää maastoliikennelain mukaisen luvan maanomistajalta.

Lupahakemuksen käsittely

Lupahakemuksesta tiedottaminen

Turvallisuus- ja kemikaalivirasto on tiedottanut hakemuksesta kuuluttamalla sitä 29.3.2023-5.5.2023. Lausunnot ja mielipiteet on tullut toimittaa viimeistään 5.5.2023.

Lausuntopyynnöt ja lausunnot hakemuksesta

Hakemuksesta on lähetetty lausuntopyynnöt ja saatu lausunnot seuraavasti:

- 1) Turvallisuus- ja kemikaaliviraston lausuntopyyntö Hammastunturin paliskunnalle 29.3.2023
Hammastunturin paliskunta ei ole antanut lausuntoa.
- 2) Turvallisuus- ja kemikaaliviraston lausuntopyyntö Metsähallitukselle 29.3.2023
Metsähallituksen lausunto 25.4.2023 (liite 3)
- 3) Turvallisuus- ja kemikaaliviraston lausuntopyyntö Inarin kunnalle 29.3.2023
Inarin kunta ei ole antanut lausuntoa
- 4) Turvallisuus- ja kemikaaliviraston lausuntopyyntö Lapin elinkeino-, liikenne- ja ympäristökeskukselle 29.3.2023
Lapin elinkeino-, liikenne- ja ympäristökeskuksen lausunto 21.4.2023 (liite 4)
- 5) Turvallisuus- ja kemikaaliviraston lausuntopyyntö Saamelaiskäräjille 29.3.2023
Saamelaiskäräjien lausunto 8.5.2023 (Liite 5)
- 6) Turvallisuus- ja kemikaaliviraston lausuntopyyntö Saamelaismuseum Siidalle 29.3.2023
Saamelaismuseum Siidan lausunto 26.4.2023 (liite 6)

Hakijan selitys

Hakijalta ei ole pyydetty selitystä.

Turvallisuus- ja kemikaaliviraston kannanotto lausunnoissa ja muistutuksissa esitettyihin yksilöityihin vaatimuksiin.

Lausunnoissa esitetyt kaivosviranomaisen toimivaltaan kuuluvat seikat on otettu päätöksessä huomioon lupamääräyksillä.

Muistutukset ja mielipiteet

Muistutuksia ja mielipiteitä ei ole jätetty.

Päätösmaksu

Päätösmaksu 730 €. Valtion talous- ja henkilöstöhallinnon palvelukeskus lähettää laskun hakijalle.

Perustelut: Asetus Turvallisuus- ja kemikaaliviraston maksullisista suoritteista (1283/2021)

Muutoksenhaku

Tähän päätökseen saa hakea muutosta kaivoslain (621/2011) 162 §:n nojalla Pohjois-Suomen hallinto-oikeudelta valittamalla siten kuin oikeudenkäynnistä hallintoasioissa annetussa laissa (808/2019) säädetään. Päätöksestä perittävästä maksusta voidaan valittaa samassa järjestyksessä kuin pääasiasta.

Liitteenä olevasta valitusosoituksesta ilmenee, miten muutosta haettaessa on meneteltävä.

Päätöksestä tiedottaminen

Päätöksestä tiedotetaan kaivoslain (621/2011) 58 §:n mukaisesti. Lupapäätös liitteineen toimitetaan hakijalle. Päätös toimitetaan niille kunnille, elinkeino-, liikenne- ja ympäristökeskuksille ja muille tahoille, joille on asian käsittelyn aikana annettu tieto ja joilta on pyydetty lausunto. Jäljennös päätöksestä toimitetaan myös saamelaiskäräjille, jos se kohdistuu saamelaisten kotiseutualueelle tai se koskee kaivoslain 38 §:n 2 momentissa tarkoitettua hanketta, sekä paliskunnalle, mikäli se kohdistuu erityiselle poronhoitoalueelle.

Päätöksen antamisesta ilmoitetaan niille, jotka ovat tehneet muistutuksen asiassa tai ovat ilmoitusta erikseen pyytäneet, sekä niille asianosaisille, joita asia erityisesti koskee.

Päätös annetaan tiedoksi julkisella kuulutuksella kaivosviranomaisen verkkosivuilla (www.tukes.fi). Tieto kuulutuksesta julkaistaan toiminnan vaikutusalueen kunnassa kuntalain 108 §:n mukaisesti.

Sovelletut säännökset

Kaivoslaki (621/2011)

Asetus kaivostoiminnasta (391/2012)

Asetus Turvallisuus- ja kemikaaliviraston maksullisista suoritteista (1283/2021)

Lisätietoja

Lisätietoja antaa Sami Mantere, puh. 029 505 2263, etunimi.sukunimi@tukes.fi

Tämä asiakirja on sähköisesti allekirjoitettu. Asian on esitellyt ylitarkastaja Sami Mantere ja ratkaissut ryhmäpäällikkö Terho Liikamaa.

LIITTEET Liite 1. Valitusosoitus
Liite 2. Kartta alueesta (1:10 000)
Liite 3–6. Lausunnot

TIEDOKSI Hammastunturin paliskunta
Lapin ELY-keskus
Metsähallitus
Saamelaiskäräjät
Saamelaismuseo Siida
Inarin kunta

VALITUSOSOITUS

Valitusviranomainen

Päätökseen saa hakea muutosta valittamalla sille hallinto-oikeudelle, jonka tuomiopiirissä pääosa tässä päätöksessä tarkoitettusta alueesta sijaitsee. Toimivaltainen hallinto-oikeus on mainittu valitusosoituksen lopussa. Valituskirjelmä osoitetaan valitusviranomaiselle ja se on toimitettava valitusajassa hallinto-oikeuden kirjaamoon.

Valitusaika

Päätös katsotaan tulleen tiedoksi saaduksi seitsemän (7) päivän kuluessa päätöksen antopäivästä sitä määräaikaan lukematta. Valitus on tehtävä kirjallisesti 30 päivän kuluessa päätöksen tiedoksisaannista. Valitusaika päättyy 24.5.2024.

Valitusoikeus

Päätöksestä voivat valittaa ne, joiden etua, oikeutta tai velvollisuutta asia saattaa koskea, sekä vaikutusalueella ympäristön-, terveyden- tai luonnonsuojelun taikka asuinympäristön viihtyisyyden edistämiseksi toimivat rekisteröidyt yhdistykset tai säätiöt, asianomaiset kunnat, elinkeino-, liikenne- ja ympäristökeskukset ja muut asiassa yleistä etua valvovat viranomaiset, saamelaiskäräjät sillä perusteella, että luvassa tarkoitettu toiminta heikentää saamelaisten oikeutta alkuperäiskansana ylläpitää ja kehittää omaa kieltään ja kulttuuriaan ja kolttien kyläkokous sillä perusteella, että luvassa tarkoitettu toiminta heikentää koltta-alueella kolttien elinolosuhteita ja mahdollisuuksia harjoittaa elinkeinoja.

Valituksen sisältö

Valituskirjelmässä on ilmoitettava

- 1) päätös, johon haetaan muutosta
- 2) miltä kohdin päätökseen haetaan muutosta ja mitä muutoksia siihen vaaditaan tehtäväksi
- 3) perusteet, joilla muutosta vaaditaan
- 4) valittajan nimi ja kotikunta
- 5) postiosoite ja puhelinnumero, joihin asiaa koskevat ilmoitukset valittajalle voidaan toimittaa

Jos valittajan puhevaltaa käyttää hänen laillinen edustajansa tai asiamiehensä tai jos valituksen laatijana on joku muu henkilö, valituskirjelmässä on ilmoitettava myös tämän nimi ja kotikunta.

Valittajan, laillisen edustajan tai asiamiehen on allekirjoitettava valituskirjelmä, ellei valituskirjelmää toimiteta sähköisesti (telekopiona tai sähköpostilla).

Valituksen liitteet

Valituskirjelmään on liitettävä

- 1) päätös, johon haetaan muutosta valittamalla, alkuperäisenä tai jäljennöksenä
- 2) asiakirjat, joihin valittaja vetoaa vaatimuksensa tueksi, jollei niitä ole jo aikaisemmin toimitettu viranomaiselle
- 3) asiamiehen valtakirja

Valituskirjelmän toimittaminen perille

Valituskirjelmän voi viedä valittaja itse tai hänen valtuuttamansa asiamies. Valituskirjelmä liitteineen voidaan myös lähettää postitse, telekopiona tai sähköpostilla. Postiin valituskirjelmä on jätettävä niin ajoissa, että se ehtii perille valitusajan viimeisenä päivänä ennen aukioloajan päättymistä. Hallinto-oikeudessa kirjaamon aukioloaika on klo 8.00–16.15. Sähköisesti (telekopiona tai sähköpostilla) toimitetun valituskirjelmän on oltava toimitettu niin, että se on käytettävissä vastaanottolaitteessa tai tietojärjestelmässä määräajan viimeisenä päivänä ennen virka-ajan päättymistä.

Valittajalta peritään hallinto-oikeudessa **oikeudenkäyntimaksu** 270 euroa.

Oikeudenkäyntimaksua ei peritä, jos hallinto-oikeus muuttaa valituksenalaista päätöstä muutoksenhakijan eduksi.

Tuomioistuinmaksulaissa (1455/2015) on erikseen säädetty eräistä tapauksista, joissa maksua ei peritä.

Toimivaltaisen hallinto-oikeuden yhteystiedot muutoksenhakua varten:

Pohjois-Suomen hallinto-oikeus

Käyntiosoite: Torikatu 34-40, OULU

Postiosoite: PL 189, 90101 OULU

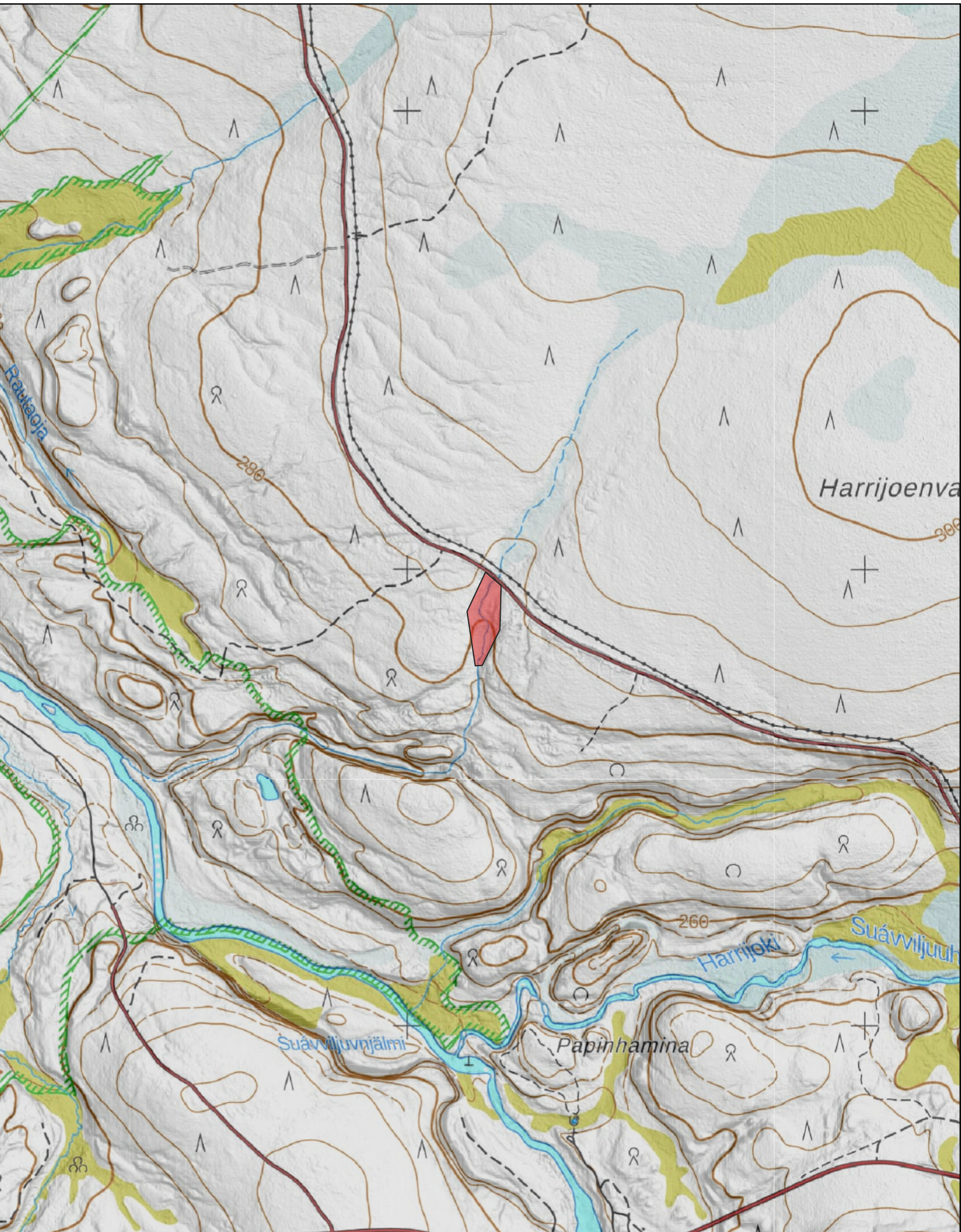
Faksi: 029 56 42841

Sähköposti: pohjois-suomi.hao@oikeus.fi

Puhelin: 029 56 42800 (vaihde)

Ryhmäpäällikkö Terho Liikamaa
16.4.2024

Ylitarkastaja Sami Mantere
16.4.2024



Asiakirjan ovat allekirjoittaneet

Nimi	Tunnistautuminen	Aika
Remes Heikki Lauri	Telia Tunnistus	24.04.2023 16:11:52 UTC+03:00



Tämä dokumentti on sähköisesti allekirjoitettu

Sisällys: - Kansilehti (1 sivu)
- Alkuperäinen dokumentti (5 sivua)

Kansilehden sivu 1/1

Tukes
Kaivosasiat
Valtakatu 2
96100 ROVANIEMI

Lausuntopyyntö Tukes 29.3.2023

Metsähallituksen lausunto kullanhuhdentalupahakemuksesta HL2019:0003, Hippunotko, Inari, Pasi Paakkari

Yleistä

Tukes pyytää kaivoslain (621/2011) 37 §:n nojalla Metsähallitukselta lausuntoa kullanhuhdonnan jatkolupahakemuksesta HL2019:0003, Hippunotko.

Kullanhuhdentalupahakemusalue Hippunotko HL2019:0003 sijaitsee Metsähallituksen liiketoiminnan hallinnoimalla alueella Inarin kunnassa Sotajoella 148-893-15-1 Ivalojoen kiinteistöllä. Alue sijaitsee Ivalojokeen laskevan Sotajoen nimettömän sivupuron latvalla välittömästi kesäkulkukelpoisen metsäautotien laidassa. Hakemusalueen pinta-ala on noin yksi ha ja tarkoitus on jatkaa koneellista kullanhuhdonta. Alueelle on voimassa vaadittava ilmoitus pienimuotoisesta koneellisesta kullankaivusta.

Maankäyttö

Alue sijaitsee poronhoitolain tarkoittamalla (848/1990) erityisellä poronhoitoalueella Hammastunturin paliskunnassa ja saamelaiskäräjistä annetun lain (974/1995) 4 §:ssä tarkoitetulla saamelaisten kotiseutualueella. Poronhoitolain mukaan erityisellä poronhoitoalueella ei saa valtion maata käyttää sillä tavoin, että siitä aiheutuu huomattavaa haittaa poronhoidolle. Myös laki Metsähallituksesta (234/2016) edellyttää, että sen hallinnassa olevien luonnonvarojen hoito, käyttö ja suojeleminen on sovittava yhteen siten, että poronhoitolaissa säädetyt velvoitteet täytetään. Paliskunnalla on vapaa laidunnusoikeus kyseessä olevalla alueella poronhoitolain 3 §:n mukaan.

Metsähallituksella ja Hammastunturin paliskunnalla on lisäksi yhteistoimintasopimus (MH 3498/2014:2 17.6.2014). Sopimuksessa ei ole ko. hakemusalueelle merkintöjä vaikkakin rajautuu rajoitusalueen välittömään läheisyyteen.

Alueella on suoritettu metsätaloustoimintaa 1950-luvun lopulla ja alue on hakattu laajasti uudistushakkuin silloin (kartta.paikkatietoikkuna.fi, historialliset ilmakuvat). Nykyisellään kullanhuhdonta-alueen metsämaat ovat mäntyä kasvavaa ja vaihtelevan tiheyksistä kasvatusmetsää. Hakemusalueen metsämaa on metsätaloustoiminnan piirissä.

Metsähallituksella ei ole tällä hetkellä tiedossa ko. alueella nykyistä maankäyttöä muuttavia suunnitelmia. Hakemusalueen läheisyydessä ei ole matkailun yritystoimintaa, loma-asutusta sekä erityistä virkistyskäyttöä.

Vahingot, puusto, majoittuminen

Kullanhuuhdontaluvan haltija on kaikilta osin vastuussa Metsähallitukselle ja kolmannelle osapuolelle kaivutoiminnasta mahdollisesti aiheutuvista vahingoista. Kaivutoiminnan takia poistettavan puuston ottoon tulee huuhdontaluvan haltijan hankkia maksullinen lupa osoituksen mukaan. Mikäli kullanhuuhdonta lupa myönnetään, luvanhaltija on velvollinen korvaamaan täysimääräisesti Metsähallitukselle aiheuttamansa puusto- yms. vauriot sekä taimikoiden ja puuston odotusarvon menetykset metsämaan osalta. Lisäksi luvanhaltijan on korvattava kullanhuuhdonnan ajalta metsämaan puuntuoton menetykset siltä osin kuin alue on pois puuntuotannosta. Edelleen hakijan on toiminnan päätyttyä metsitettävä alue kustannuksellaan tai korvattava metsittämisestä aiheutuvat kustannukset metsämaan osalta.

Polttopuiden ottoon ei saa lupaa ko. lupa-alueen sisälle, maapuita ei saa polttaa, vaan ne jätetään lahoppuujatkumoksi luonnon monimuotoisuuden lisäämistavoitteiden vuoksi. Kaivutoiminnan takia poistettavan puuston ja hakkuutähteiden ottoon polttopuiksi tulee huuhdontaluvan haltijan hankkia maksullinen lupa osoituksen mukaan.

Kyseeeseen voi tulla metsänkäyttöilmoituksen tekeminen maankäyttömuodon muutoksesta Suomen metsäkeskukselle, mikäli kullanhuuhdonta kohdistuu metsämaalle. Velvollisuus ilmoituksen teosta on toimijalla.

Huuhdonta-alueen ulkopuolelle sijoittuvaan kaivuaikaiseenkin majoittumiseen asuntovaunussa ja mahdolliseen talviaikaiseen säilytykseen tulee hakea lupa Metsähallitukselta.

Uhanlaiset lajit, vaikutukset ympäristöön, kulttuuriperintö

Tällä hetkellä Metsähallituksella ei ole tiedossa, että hakemusalueella olisi uhanalaisten kasvien ja eläinten esiintymiä, petolintujen pesintää tai tunnettuja kulttuuriperintökohteita. Alueen uhanalainen kasvi- ja muu lajisto on puutteellisesti tutkittua. Mahdollinen luvan myöntäminen ei poista toiminnanharjoittajan vastuuta lakisääteisten lajien suojelusta ja huomioon ottamisesta.

Alueelta tai sen välittömästä läheisyydestä ei ole kartoitettu muinaismuistolain (17.6.1963/295) suojaamia muinaisjäännöksiä tai muita kulttuuriperintökohteita. Jos maata kaivettaessa tai muuta työtä suoritettaessa tavataan kiinteä muinaisjäännös, on työ muinaisjäännöksen kohdalta heti keskeytettävä ja ilmoitettava kohde Saamelaismuseo Siidalle tarpeellisia toimenpiteitä varten. Ilman muinaismuistolain nojalla annettua lupaa kiinteän muinaisjäännöksen kaivaminen, peittäminen, muuttaminen, vahingoittaminen, poistaminen ja muu siihen kajoaminen on kielletty. Myös muut alueella mahdollisesti olevat kulttuuriperintökohteet, kuten vanhat kullankaivun historiaan liittyvät jäännökset, tulee ottaa huomioon maankäytössä.

Metsähallitus toteaa, ettei ko. kohteita ole Metsähallituksen tiedossa hankkeen alueella ja eikä tee maastokartoituksia ko. hankkeen johdosta eikä sitoudu lausunnossaan vastuuseen alueen mahdollisista kartoittamattomista kohteista.

Luonnonsuojelu- ja vesilain viranomaisvalvonnasta alueella vastaa Lapin ELY-keskus. Tarkemmat tiedot mainituista alueen vesiluontotyypeistä, suojelualueista, rauhoitetuista ja suojelluista kohteista ja arviosta antaa Lapin ELY-keskus.

Vesiluonnon osalta kaivutoiminta tulee järjestää siten, ettei alapuoliseen vesistöön pääse kalastolle ja muulle vesiluonnolle haitallisessa määrin liettymistä aiheuttavaa mineraaliainesta eikä ravinteita. Maa-aineksien pääsy alapuoliseen vesistöön voidaan estää riittävällä veden kierrätyksellä ja saostusaltailla.

Muistutukset

Metsähallitus pyytää muistuttamaan kaivajaa seuraavista asioista mahdollisen luvan myöntämisen yhteydessä:

- Kaivutoiminta tulee tapahtua siten, että alapuoliseen vesistöön ei pääse liettymistä aiheuttavaa mineraaliainesta eikä ravinteita
- Kaivukauden päättyessä jyrkät kaivantojen reunat on luiskattava ja alue on pidettävä mukaisesti jatkuvasti turvallisessa kunnossa (KaivL 24§). Reunat on myös merkittävä maastoon riittävän näkyvästi porotaloutta haittaamattomalla tavalla, ns. pyykkinarut ja lippusiimat ovat kiellettyjä
- Hakijan on tehtävä ilmoitus maankäyttömuodon muutoksesta Suomen metsäkeskukselle ja alueen ottamisesta muuhun käyttöön, mikäli lupa myönnetään ja toiminnan laajuus edellyttää ilmoitusta, (Metsälaki 1093/1996 3 §)
- Kaivoslain 108 § mukainen riittävä vakuus ottaen huomioon lupamääräykset, toiminnan laajuus sekä alueen taimikoiden ja puuston odotusarvon menetykset tuhoutuneiden taimikoiden ja puuston osalta sekä alueen metsittämistoimenpiteet toiminnan päättyttyä. Vakuuden tulee olla riittävä turvaamaan jälkitoimenpiteet ja mahdollisesta toiminnasta aiheutuneet vahingot ja haitat. Vakuuden suuruutta määritettäessä tulisi huomioida alueen luonnonsuojelullinen arvo, kullanhuuhdonnan intensiteetti sekä alueen luonnontilaan palauttamisen kustannukset
- Tutkimustoiminta on suunniteltava ja järjestettävä siten, että puustolle aiheutuvat vahingot ovat mahdollisimman vähäisiä. Puuston poisto on tehtävä kaivun etenemisen mukaan kaivukausittain etukäteen Metsähallituksen kanssa sopien. Poistettava ainespuukelpoinen puusto on korvattava mahdollisine odotusarvoineen. Puuryhmiä on jätettävä kaivualueelle
- Toiminnan päättyttyä tehdään hakijan kustannuksella puolueeton arviointi yhteisesti hyväksytyyn tahon toimesta kaikista metsätaloudelle aiheutuneista vahingoista. Metsänkasvatukselle saattaa taimikko- ja puustovahinkojen lisäksi aiheutua haittaa maapohjan sekoittumisen, tiivistymisen, vettymisen yms. syiden johdosta
- Toiminnan päättyttyä hakijan kustannuksella tai toimesta suoritetaan kaivualueiden keinollinen metsittäminen uuden metsän kasvun aikaansaamiseksi. Korvaukseen tulee sisältyä materiaali- ja työkustannukset kaikilta osin mukaan lukien suunnittelukustannukset ja asian käsittelystä ennalta arvaamattomasti aiheutuvat kustannukset

- Kullanhuuhdontalupa ei anna oikeutta tiestön käyttöön. Metsähallitus ei yleensä rajoita teillään kevyttä liikennettä, mutta raskaisiin kuljetuksiin on oltava Metsähallituksen lupa. Alueella oleva metsäautotiestö on heikkokuntoista. Metsähallitus ei vastaa tiestön huonosta kunnosta ihmisille ja kalustolle mahdollisesti aiheutuneista vahingoista. Raskaiden kuljetusten ja muun liikennöinnin mahdollisesti aiheuttamat vauriot tiestölle tulee aiheuttajan korvata. Kelirikkoaikainen liikenne ei ole sallittua
- Maastoliikenteen osalta käytettäessä koneellisia kulkuneuvoja hakija on velvollinen hankkimaan maastoliikenneluvan
- Mikäli alueelle viedään asuntovaunuja, niin hakemusalueen ulkopuolella tapahtuvaan majoittumiseen tarvitaan lupa asuntovaunun pitoon huuhdonta-aikanakin sekä myös ympärivuotiseen säilytykseen lupa-alueellakin
- Luvansaajan tulee tunnistaa maisema-, luonto- ja kulttuuriarvot sekä arvokkaat ja huomioon otettavat kohteet mahdolliset metsälain 10 §:n, luonnonsuojelulain ja muinaismuistolain määrittelemät kohteet ja ottaa huomioon ne toiminnassa ja nykyisiä luontoarvoja ei tule heikentää
- Mahdollinen luvan myöntäminen ei poista toiminnanharjoittajan vastuuta lakisääteisten lajien suojelusta ja huomioon ottamisesta
- Omien teiden teko on kielletty
- Luvansaajan tulee huolellisesti tutustua lupapäätökseen ja kullanhuuhdonta koskeviin lakeihin, asetuksiin ja ohjeistuksiin sekä noudattaa niitä

Porotalous, saamelaiskulttuuri

Hallituksen esityksessä kaivoslaista todetaan, että arvioinnissa olisi lähinnä tarpeen kiinnittää huomiota saamelaiskulttuurin kannalta tärkeänä pidettävään poronhoitoon kohdistuviin vaikutuksiin.

Metsähallitus arvioi, ettei porotalouden rakenteille kyseessä olevassa tapauksessa aiheudu haittaa, koska rakenteita ei ole lupahakemusalueella. Paliskuntien välinen raja-aita on välittämässä läheisyydessä metsäautotien toisella puolen. Porotalouden TOKAT-paikkatietojärjestelmän mukaan hakemusalue on porojen kesä- ja talvilaidunalueita. Porojen aitaankuljetusreitti on järjestelmässä ko. alueelle merkitty. Poroonhoitotyöt on huomioitava kullanhuuhdonnassa. Mikäli lupa myönnetään, on hakijan sovittava paliskunnan kanssa porotöiden ja laitumien huomioimisesta huuhdonta-työssä.

Tukes pyytää lausuntopyynnössään kaivoslain 38 §:n nojalla myös Metsähallituksen perusteltua näkemystä alueen hallinnasta vastaavana viranomaisena hakemuksen mukaisen toiminnan vaikutuksesta saamelaisten oikeudelle alkuperäiskansana ylläpitää ja kehittää kieltään ja kulttuuriaan, huomioiden alueen läheisyydessä olevat muut vastaavat luvat ja muut maankäyttömuodot.

Metsähallitus toteaa, ettei sillä ole tarvittavaa tietoa ja osaamista saamelaiskulttuurille aiheutuvien vaikutusten arviointiin, joten Metsähallitus ei ota kantaa toiminnan vaikutuksesta saamelaiskulttuuriin.

Täytäntöönpano muutoksenhausta huolimatta

Hankkeesta vastaava on esittänyt malminetsintäluvan täytäntöönpanoa koskevalle pyynnölle syyn, joka liittyy toimenpiteisiin ryhtymisen tarpeellisuuteen. Hakijan tulee

esittää pyynnölle perusteltu syy, joka voi liittyä muun muassa toimenpiteisiin ryhtymisen tarpeellisuuteen ja viivytyksestä aiheutuviin haittoihin. Metsähallitus katsoo, että ilmoitettu syy jatkaa aikaisempaa toimintaa samankaltaisena on riittävä peruste jatkoluvan kyseessä ollessa täytäntöönpanon myöntämiselle muutoksenhausta huolimatta. Metsähallituksella ei ole huomautettavaa täytäntöönpanosta muutoksenhausta huolimatta.

Johtopäätökset

Puheena olevan luvan ja ympärillä olevien muiden kullanhuuhdontalupien yhteisvaikutuksella voi olla haittaa paikallisen paliskunnan harjoittamalle porotaloudelle, maisema-arvoille, alueen vesistölle ja alue-ekologisille kohteille. Alueen maisemakuvaa tulee pysyvämmiin muuttamaan mahdollinen laajamittainen koneellinen kullanhuuhdonta, joka hävittää ja muuttaa kaivualueilta luontaisen kasvillisuuden kesäaikaisen liikkumisen seurauksena toisin kuin alueella harjoitettu metsä- tai porotalous. Lupapäätöstä myönnettäessä tulee arvioida, onko "kullanhuuhdonta-alueen" muodostuminen useiden yksittäisten kullanhuuhdontalupien kautta haittaa aiheuttavaa. Metsähallitus katsoo muutenkin, että erilaisten ympäristövaikutusten arvioinneissa ei tule pidättäytyä nyt lausunnolla olevan kaltaisessa tilanteessa yksittäiseen hakemukseen, vaan arvioida kysymyksessä olevaa toimintaa ja sen vaikutuksia kokonaisuutena.

Heikki Remes
Kaivosalan asiantuntija



Turvallisuus- ja kemikaalivirasto Tukes Rovaniemi
Valtakatu 2
96100 ROVANIEMI

Lausuntopyyntö 29.3.2023

**Lausunto kullanhuuhtontalupahakemuksesta, Paakkari Pasi, valvonta,
pienimuotoinen koneellinen kullankaivuu, Inari, Hippunotko HL2019:0003**

Turvallisuus- ja kemikaalivirasto (Tukes) on pyytänyt kaivoslain (621/2011) 37 §:n nojalla Lapin ELY-keskuksen lausuntoa yllä mainitusta kullanhuuhtontalupahakemuksesta. Kyseessä on jatkolupahakemus.

Alue sijaitsee Inarin kunnassa, Sotajoen nimettömän sivupuron latvalla. Alueen pinta-ala on n. 1 hehtaaria. Alueella on toistaiseksi voimassa oleva ilmoituspäätös Nro 117/2019 (YSL 115 d §) pienimuotoisesta koneellisesta kullankaivusta. Päätöksen mukaan vuosittainen kaivumäärä tulee olla alle 500 m³ kokonaismaa-ainesmääränä. Kaivumäärään luetaan myös pintamaat.

Lapin ELY-keskuksen lausunto

Lapin ELY-keskus ei näe estettä jatkoluvan myöntämiselle. Toiminnassa tulee noudattaa ilmoituspäätöksen määräyksiä kaikilta osin. Lapin ELY-keskus teki alueelle määräaikaistarkastuksen 17.6.2022. Tarkastuksessa ei löydetty huomautettavaa.

Tämä asiakirja on sähköisesti hyväksytty viraston sähköisessä asianhallintajärjestelmässä. Asian on esitellyt Ympäristötarkastaja Jouni Rauhala ja ratkaissut Ylitarkastaja Tuija Hilli.

Tämä asiakirja LAPELY/1315/2019 on hyväksytty sähköisesti / Detta dokument LAPELY/1315/2019 har godkänts elektroniskt

Esittelijä Rauhala Jouni 21.04.2023 10:32

Ratkaisija Hilli Tuija 21.04.2023 12:07



LAUSUNTO

5.5.2023

Dnro: 253/D.a.5./2023

Turvallisuus- ja kemikaalivirasto

kaivosasiat@tukes.fi

Saamelaiskäräjien kuuleminen kullanhuuhdentalupahakemuksesta HL2019:0003 Hippunotko

Viite: Ilmoitus kuulemisesta 29.3.2023.

1. Aluksi

Turvallisuus- ja kemikaalivirasto on ilmoittanut Saamelaiskäräjille kuulemisesta koskien kullanhuuhdentalupahakemusta HL2019:0003 Hippunotko 29.3.2023 sähköpostitse. Kyseessä on voimassa olevan kullanhuuhdentaluvan jatkohakemus. Hakemuksen kohteena oleva kullanhuuhdonta-alue on pinta-alaltaan 1 ha ja sen vuosittainen kaivumäärä on noin 400 m³ kaivukaudessa. Alueella kullanhuuhdonta jatkuisi sekä käsin että pienellä, alle 1 tonnin painoisella lapiokaivinkoneella. Jatkohakemuksen kohteena oleva kullanhuuhdentalupa-alue sijaitsee noin 1000 metriä Sotajokeen yhtyvää noroa ylävirtaan, Hammastunturin paliskunnan ja poronhoitolain (848/1990) mukaisella erityisellä poronhoitoalueella (2.2 §), jossa maata ei saa käyttää siten, että siitä aiheutuu huomattavaa haittaa poronhoidolle.

Alue sijaitsee myös saamelaiskäräjälain (974/1995) 4 §:n mukaisella saamelaisten kotiseutualueella. Saamelaisten oikeus alkuperäiskansana ylläpitää ja kehittää omaa kieltään ja kulttuuriaan on turvattu myös Suomen perustuslain (731/1999) 17 §:n 3 momentissa, jonka mukaan saamelaisilla alkuperäiskansana on oikeus ylläpitää ja kehittää omaa kieltään ja kulttuuriaan. Perustuslain 17 §:n 3 momentin tarkoittamana saamelaiskulttuurina pidetään vakiintuneesti saamelaisten perinteisten elinkeinojen eli kalastuksen, poronhoidon, metsästyksen, keräilyn sekä duodjin (saamelainen käsityöperinne) harjoittamista.

Kaivoslain (621/2011) 50 §:n mukaan saamelaisten kotiseutualueelle kohdistuvalle kullanhuuhdonnalta ei saa myöntää lupaa, jos luvan mukainen toiminta yksin tai yhdessä muiden vastaavien lupien tai alueiden muiden käyttömuotojen kanssa olennaisesti heikentäisi edellytyksiä harjoittaa perinteisiä saamelaiselinkeinoja taikka muutoin ylläpitää ja kehittää saamelaiskulttuuria. Jos on mahdollista poistaa lupaharkinnassa esille tullut luvan myöntämisen este lupamääräyksin, voidaan lupa myöntää (kaivoslaki 50 §).

Kaivoslaki (38 §) edellyttää, että lupaharkinnan pohjaksi selvitetään yhteistyössä Saamelaiskäräjien, alueen paliskuntien, alueen hallinnasta vastaavan viranomaisen tai laitoksen ja hakijan kanssa kullanhuuhdentaluvan mukaisesta toiminnasta saamelaiskulttuurin ylläpitämiseen kohdistuvat vaikutukset ja että haittojen vähentämiseksi ja estämiseksi harkitaan tarvittavat toimenpiteet. Asiaa selvitetessä tulee ottaa huomioon: 1) hakemuksessa tarkoitettun alueen läheisyydessä voimassa olevat vastaavat luvat; 2) mitä saamelaisten oikeuden kannalta alkuperäiskansana tärkeitä alueita

hakemus koskee; 3) muut saamelaisten oikeutta alkuperäiskansana häiritsevät alueiden käyttömuodot hakemuksessa tarkoitetulla alueella ja sen läheisyydessä (kaivoslaki 38 §).

Saamelaiskäräjien lakisääteisenä tehtävänä on hoitaa saamelaisten omaa kieltä ja kulttuuria sekä saamelaisten asemaa alkuperäiskansana koskevat asiat (saamelaiskäräjälaki 5 §). Saamelaiskäräjillä ei ollut mahdollisuutta lausua vuonna 2019 aluetta koskevasta edellisestä kyllänhuudontalupahakemuksesta, mutta lausui sen sijaan aluehallintovirastolle alueen luvanvaraista toimintaa koskevasta ympäristönsuojelulain 115 a §:n mukaisesta ilmoituksesta (Dnro 413/D.a.5/2019). Lausunnossaan Saamelaiskäräjät totesi, että ”Saamelaiskäräjät ei puolla koneellisen kyllänkaivutoiminnan lisääntymistä alueella”.

2. Toiminnan vaikutukset ympäristöön ja saamelaiskulttuuriin

2.1. Poronhoito

Kuten todettu, nyt jatkohakemuksen kohteena oleva kyllänhuudontalupa-alue sijoittuu Hammastunturin paliskunnan alueelle, Hammastunturin ja Ivalon paliskuntien välisen esteaidan viereen. Hammastunturin paliskunnan alueelle sijoittuu tällä hetkellä 98 kpl kyllänhuudontaan oikeuttavaa lupaa, jotka ovat pinta-alaltaan yhteensä noin 440 ha. Nyt kyseessä olevan lupahakemuksen läheisyyteen, eli 2 km säteellä alueesta, sijoittuu 26 kpl luvista (noin 105 ha). Lisäksi alueen läheisyydessä on vireillä 7 kyllänhuudontahakemusta, jotka ovat pinta-alaltaan yhteensä noin 40 ha.¹ Poromiesten havaintojen mukaan koneiden melusta ja autoliikenteestä johtuva häiriö ylitti jo aiemmin vuonna 2019 porojen sietokyvyn ja hankaloitti poronhoitoa, kaventaen porojen välttämiskäyttämisen vuoksi sen toiminta-alueita.

Saamelaiskäräjien käsityksen mukaan kyllänhuudonnasta Sotajoen alueella on huomattavaa haittaa poronhoidolle porojen laidunrauhaan, vasontaan ja liikkumiseen kohdistuvien melu- ja estevaikutusten takia, laidunalueiden poistumisen sekä kaivukuoppien ja työvälaineiden aiheuttaman vaaran lisäksi. Lisäksi Saamelaiskäräjien näkemyksen mukaan paliskuntien välisen esteaidan molemmin puolin tulee jättää riittävän leveä kyllänkaivulta rauhoitettu vyöhyke porojen vapaan laidunnuksen ja kulkemisen turvaamiseksi. Korkeimman hallinto-oikeuden ratkaisussa KHO:2020:124 otetaan kantaa Palsinojan varteen sijoittuvan lupa-alueen Mennyt aika HL2017:0040 länsi- ja eteläosissa tarvittavaan etäisyyteen suhteessa Ivalon ja Hammastunturin väliseen raja-aitaan. Ratkaisussaan KHO määrää etäisyyksiksi 270 m ja 560 m.

2.2. Kalastus

Kalastus on osa saamelaisten perustuslain 17 §:n 3 momentin suojelemaa kulttuurimuotoa ja erityisen tärkeä osa saamelaista kulttuuria Inarin alueella. Saamelainen kalastusperinne edellyttää puhtaita vesistöjä ja elinvoimaisia kalakantoja. Kyllänkaivusta johtuvat muutokset kalakannoissa vaikuttavat saamelaisten edellytyksiin harjoittaa kalastusta perinteisenä elinkeinonaan. Ivalojoen latvavesistöineen on Inarijärven vaeltavan taimenen tärkein lisääntymisjoki, sillä Inarijärven taimenkannasta noin 70 % on peräisin Ivalojoen vesistöstä (RKTL 2010). Sotajoen ja Palsinojan alueiden purot ovat koneellisen kyllänkaivun vaikutusten seurauksena muuttuneet mineraalimaapohjaisemmiksi ja suuremmiksi, kuin mitä ne luonnostaan olisivat olleet. Veden viipymän alueella voi arvella lyhentyneen niin, että veteen huuhtoutunut maa-aines päätyy

¹ Tukesin toimittama maankäyttöselvitys, 29.3.2023. ”Selvitys kyllänhuudontalupahakemuksen HL2019:0003 suunnitellusta toiminnasta ja muista lupa-alueen lähistöllä olevista kaivoslain luvista alueiden käyttömuodoista, jotka voivat häiritä saamelaiskulttuuria”.

Ivalojokeen nopeammin kuin aiemmin, ennen 1970-luvulta lähtien laajentunutta koneellista toimintaa. Saamelaiskäräjät on huolissaan koneellisen kullankaivun vaikutuksista alueen vesistöjen ja sitä kautta myös vaelluskalakantojen tilaan.

3. Lopuksi

Saamelaiskäräjät ei puolla kullanhuuhtontaluvan myöntämistä jatkohakemuksen mukaisena kullanhuuhtontalupahakemusalueelle HL2019:0003 Hippunotko. Kuten edellä on tuotu ilmi, jatkoluvan myöntäminen kyseiselle kullanhuuhtonta-alueelle seuraavaksi 10 vuodeksi yhdessä muiden alueen kullanhuuhtontaan oikeuttavien lupien kanssa heikentäisi oleellisesti saamelaisten edellytyksiä harjoittaa poronhoitoa alueella ja näin ollen ylläpitää ja kehittää saamelaiskulttuuria kyseisellä alueella.

Merk.

Tuomas Aslak Juuso
Puheenjohtaja

Laura Olsén-Ljetoff
elinkeinosihteeri

Puheenjohtaja päätti lausunnosta sähköpostitse 5.5.2023 kuultuaan asiassa II varapuheenjohtaja Leo Aikiota.

Lisätietoja antaa: Laura Olsén-Ljetoff, 040 617 5113, laura.olsen-ljetoff@samediggi.fi

Turvallisuus- ja kemikaalivirasto
Valtakatu 2
96100 Rovaniemi
kaivosasiat@tukes.fi

**VIITE ASIA LAUSUNTOPYYNTÖ HL2019:0003 (SAAPUNUT 29.3.2023)
KULLANHUUHDONNAN JATKOLUPAHAKEMUS HL2019:0003
HIPUNOTKO**

Turvallisuus- ja kemikaalivirasto on pyytänyt Saamelaismuseum Siidalta lausuntoa Pasi Paakkarin kullanhuhdonnan jatkolupahakemuksesta HL2019:0003 Hippunotko. Saamelaismuseum Siida on saamelaisalueella toimivaltainen viranomaisen arkeologisen kulttuuriperinnön sekä maiseman ja rakennusperinnön suojelun ja hoidon suhteen.

kullanhuhdonnalupa-alue HL2019:0003 sijaitsee Inarin kunnassa Sotajoen itäpuolella, Harrijoenvaaroilta virtaavan nimettömän ojan varrella, aivan Sotajoentien lounaispuolella. Lupa-alue on kooltaan 1 ha ja hakemuksen voimassaoloaika on 10 vuotta. Alueella on tarkoitus harjoittaa koneellista kullankaivuuta. Vuosittainen kaivumäärä on enimmillään noin 400 m³. Hakemuksen liitteenä on kaivannaisjätteen jätehuoltosuunnitelma.

Pohjois-Lapin maakuntakaavassa (2007) lupahakemusalue on metsätalous- ja poronhoitovaltaista aluetta merkinnällä M-1 4562, jonka kehittämissperiaatteena on, että metsätalous ja poronhoito ovat alueen rinnakkaisina pääkäyttötarkoituksina. Lupahakemusalue sijaitsee saamelaisten kotiseutualueella ja poronhoitolain 2.2 § mukaan erityisesti poronhoitoa varten tarkoitettulla alueella, jolla maata ei saa käyttää niin, että siitä aiheutuu huomattavaa haittaa porotaloudelle.

Kulttuuriympäristö

Lupahakemusalueella ei ole suoritettu arkeologista inventointia, eikä siltä tunneta muinaismuistolailla (295/1963) suojeltuja kiinteitä muinaisjäännöksiä. Jos alueella havaitaan merkkejä esihistoriallisen ihmisen toiminnasta, kuten liesiä tai muinaisesineitä, työt löytöpaikalla on



keskeytettävä ja löydöistä on ilmoitettava museoviranomaisille, tässä tapauksessa Saamelaismuseo Siidan arkeologille.

Yksittäisenä lupahakemusalueena HL2019:0003 ei tässä laajuudessa uhkaa eikä vähennä alueen kulttuuriperintöarvoja. Sotajoen uoman kattavien kullanhuuhdontalupa-alueiden yhteisvaikutus Sotajoen maisemaan ja ympäristöön on kuitenkin suuri. Kullanhuuhdontalupahakemusten kokonaisvaltaiselle tarkastelulle on selkeä tarve tilanteessa, jossa yksittäiset, pinta-alaltaan pienet huuhdonta-alueet käytännössä muodostavat suuren yhtenäisen alueen. Suuruudeltaan enintään 7 hehtaarin vierekkäisiä kullanhuuhdonta-alueita tulee voida käsitellä laajempina aluekokonaisuuksina, esimerkiksi jokilaaksoittain tai muuten alueittain, jotta kullanhuuhdonnan kokonaisvaikutuksia voidaan arvioida maiseman, kulttuuriperinnön ja luonnonympäristön kannalta.

Näin ollen Saamelaismuseo Siida kehottaa Tukesia vastaavana lupa- ja valvontaviranomaisena käsittelemään kullanhuuhdontalupahakemuksia alueellisina kokonaisuuksina ja arvioimaan niiden yhteisvaikutuksia kyseisen alueen kulttuuriperintöön ja luonnonympäristöön sekä erityisesti maisemaan.

Juha-Pekka Joonä
arkeologi

Satu Taivaskallio
tutkija

