

ILMOITUS KUULUTUKSESTA

Turvallisuus- ja kemikaalivirasto (Tukes) on kuuluttanut kaivoslain (10.6.2011/621) 40 §:n nojalla.

kullanhuuhdontaluvan jatko- ja muutoshakemuksen

Lupatunnus: HL2019:0048

Hakijat: Nils Jacobsen

Alueen sijainti: Inarin kunta, Moberginoja, 7,0 ha

Konekaivu, käsiteltävä maamäärä noin 500 m³ vuodessa. Hakija hakee myös rakentamislupaa alueelle.

Nähtävilläolo

Kuulutus ja hakemusasiakirjat ovat nähtävänä 15.3.2024 – 22.4.2024 Tukesin verkkosivuilla osoitteessa <https://tukes.fi/paatokset-ja-kuulutukset/kullanhuuhdontaluvat>. Tiedoksisaannin katsotaan tapahtuneen seitsemäntenä (7) päivänä kuulutuksen julkaisusta.

Mielipiteet ja muistutukset

Mielipiteet ja muistutukset voi lähettää 22.4.2024 mennessä lupatunnus mainiten sähköisesti osoitteeseen kaivosasiat@tukes.fi tai osoitteeseen Tukes, PL 66, 00521 Helsinki

Lisätietoja

kaivosasiat@tukes.fi tai puh. 029 5052 263

KULLANHUHDONTALUPAHAKEMUS

Pakolliset kentät ovat merkitty tähdellä. Ennen hakemuksen toimittamista kaivosviranomaiselle, kullanhuhdontalupaa hakevan on huolehdittava, että pakolliset kohdat ovat täytetty asianmukaisesti.

1. HAKIJAN TIEDOT

1.1. Etu- ja sukunimi *

Nils Jacobsen

1.2. Postiosoite *

[Redacted]

1.3. Postinumero *

[Redacted]

1.4. Postitoimipaikka *

[Redacted]

1.5. Puhelinnumero

[Redacted]

1.6. Sähköposti

[Redacted]

1.7. Muut hakijat yhteystietoineen

[Redacted]

2. ALUEEN TIEDOT

2.1. Ehdotus alueen nimeksi

Aurelia

2.2. Alueen pinta-ala * ha (enintään 5 ha)

2.3. Sijainti: Lappi, valtion omistama alue *

Inarin kunta

Sodankylän kunta

Sallan kunta

muu

mikä?

2.4. Haetun alueen tarkempi sijainti (joen, puron tarkkuudella)

Moberginojan varrella, noin 5km Kultakioskilta Sotajoen tietä, vasemmalla puolella tietä, Moberginojan länsipuolella.

2.5. Hakijan esitys luvan voimassaoloajaksi, mikäli vähemmän kuin 4 vuotta: vuotta

2.6. Selvitys hakemuksen kohteena olevasta alueesta sekä alueen käyttöä koskevista rajoituksista sekä pääpiirteittäinen selvitys merkittävistä luonto- ja kullanhoidontakulttuuriarvoista alueella *

Selvitys mm. luonnonsuojelulain, erämaalain ja muinaismuistolain nojalla aluetta koskevista rajoituksista. Saamelaisten kotiseutualueita ja erityistä poronhoitoaluetta koskevassa hakemuksessa on kyseisiä alueita koskevat säännökset otettava huomioon.

Alue ei kuulu Natura-alueeseen miltään osalta.

Alue kuuluu Hammastunturin erämaa-alueeseen kokonaisuudessaan.

Alue on kokonaisuudessaan erityistä poronhoitoaluetta (Ivalon paliskunta).

Alue on kokonaisuudessaan saamelaisten kotiseutualueita.

Alueelta ei ole tavattu muinaismuistolain mukaisia muistomerkkejä tai kulttuurijänteitä.

Alueella ei ole tavattu kullanhoidontakulttuurikohteita

Alue on metsätalousaluetta ja puustoiselta osaltaan hakattu

Alueen lähellä on aiemmin harjoitettu ja harjoitetaan nykyin lapiokaivua ja koneellista kullankaivua

2.7. Selvitys alueen käyttöä koskevien rajoitusten huomioon ottamisesta *

Alue ei ole luonnontilaista erämaata eikä sen käyttöön kohdistu kullankaivurajoituksia, sillä erämaalaki ei ole suojelulaki.

Alueella on kaivettu kultaa 1870-luvulta.

Ympäristö on osin metsätalousaluetta ja hakattu ensin 1960-luvulla ja sitten uudelleen ns. ylispuut 1980-luvulla.

Alueella toimitaan kymmenien vuosien aikana vakiintuneiden käytäntöjen mukaan, joista paikallisella Ivalon paliskunnalla ei ole ollut viimeisiä vuosia lukuunottamatta huomauttamista.

Hakijan arvion mukaan suunniteltu toiminta ei uhkaa alueen suojeluarvoja.

Aluetta maisemoidaan mahdollisuuksien mukaan alueittain ja vuosittain.

2.8. Selvitys alueen oikeusvaikutteisista kaavoista ja mahdollisesti vireillä olevista kaavahankkeista sekä selvitys siitä, ettei haetulla alueella ole kaivoslain (621/2011) 46 §:n 1 momentin 1 ja 2 kohdassa tarkoitettua estettä *

Alueella on voimassa valtioneuvoston 27.12.2007 vahvistama Pohjois-Lapin maakuntakaava. Kaavassa haettu alue on merkitty: M1- metsä ja porotalousvaltainen alue. Aluetta voidaan käyttää pääasiallista käyttötarkoitusta sanottavasti haittaamatta ja luonnetta muuttamatta myös muihin tarkoituksiin.

Alueella on voimassa Ivalon yleiskaava. Siinä haetun alue on merkitty kaavamerkillä: maa-, metsä- ja porotalousvaltainen alue.

Alueella ei ole kaivoslain (621/2011) 46 §:n 1 momentin 1 ja 2 kohdassa tarkoitettua estettä - alue on metsä- ja porotalouskäytössä ollut maata, jolla ei ole mitään rakenteita, ei myöskään olemassa olevia tai jäänteitä mistään muusta nykyisestä tai aiemmasta maankäytöstä, poislukien porotalouden kasvillisuuteen aiheuttama vaikutus.

3. SELVITYS TOIMINNASTA JA TOIMINNAN VAIKUTUKSISTA

3.1. Kuvaus toiminnan määrästä, laadusta ja aikataulusta *

Ennen perusteellisia tutkimuksia on mahdotonta kuvata tarkkaa toiminnan laatua. Hakija ensisijaisesti tutkii alueen koneavusteisesti kaivumittakaavalla 500m³/vs ja tässä luvassa varautuu tuotantoon kevyellä mittakaavalla 3000 m³/vs.

Toiminnan maksimivolyyymi on:

Kaivu tapahtuu yhdellä kaivuyksiköllä, johon kuuluu yksi tai kaksi kaivinkonetta. Varsinainen tuotantokone on pieni n. 15 tn kaivinkone(tela-alustaisia, ympäripyöriä), satunnaisesti käytettävä apukone on suurempi, kooltaan enintään 20 tonnia.

Maankäyttö on enintään n. 3000 m³/vs

Käytetty vesi on 100% kiertovettä ja sen kierrätysnopeus on enintään 2500l/min.

Alustava aikataulu on:

Tutkimustyö, valmistelut ja toiminnan aloittaminen 1 - 2 vuosi,

Varsinainen kaivutyö 3 - 13 vuodet

Alueen maisemointi ja lopputyöt 14. vuosi

Koneella tehtyjen koekuoppien kaivamisen jälkeen varmistuu lopullinen kaivutapa. Mahdollisuuksien mukaan pyritään valitsemaan mahdollisimman kevyttä kalustoa. Tutkimuksen jälkeen on myös mahdollista, että hakija luopii alueesta tai kaivu jatkuu lapiokaivuna. Todennäköistä on, että valmistelutyössä käytetään n. 20 tonnin kaivinkonetta, jonka jälkeen tapahtuva pitkäkestoinen rikastustyö tehdään paljon pienemmällä, alle 15 tonnin kaivinkoneella

3.2. Onko alueella tarkoitus suorittaa koneellista kullankaivuuta?



Kyllä



Ei

3.3. Onko hakijalla alueelle voimassaoleva ympäristölupa?



Kyllä



Ei

3.4. Onko hakemukseen liitetty kaivannaisjätteen jätehuoltosuunnitelma? *



Kyllä



Ei

3.5. Miten kulku alueelle järjestetään? *

Alueen rajalle tulee etelästä kunnollinen metsäautotie. Tarvitaan kuitenkin maastoliikennelupa Metsähallitukselta viimeiselle pätkälle sekä lupa mahdollista tien parannusta varten.

3.6. Selvitys niistä, joiden etua, oikeutta tai velvollisuutta asia saattaa koskea *

Mainitse mm. alueen paliskunta, sijoittuuko alue saamelaiden kotiseutualueelle, ym.

Ivalon paliskunta

Saamelaiskäräjät

Inarin kunta

Metsähallitus/ Luontopalvelut ja Metsätalous

3.7. Hakijan arvio toiminnan ympäristö- ja muista vaikutuksista sekä selvitys toiminnan haitallisten vaikutusten ehkäisystä *

Jos kullanhuuhtontalupaa koskeva hakemus kohdistuu saamelaisten kotiseutualueelle, on toiminnan vaikutuksia arvioitava saamelaisten oikeuden kannalta alkuperäiskansana, koltta-alueella kolttalaissa säädettyjen tavoitteiden kannalta ja erityisesti poronhoitoalueella poronhoidon kannalta.

Alueella kaivetaan maata n. puolen hehtaarin verran kerrallaan, jonka jälkeen alue ennallistetaan. Alue pidetään porojen liikkumisen kannalta mahdollisimman turvallisena. Porot eivät ole toiminnasta ennenkään häiriytyneet, vaan hakeutuvat maakasojen päälle makoilemaan ja syövät mielellään ennallistetuissa paikoissa kasvavaa kortetta ja heinää.

Porotalouden lisäksi on mahdotonta tunnistaa mitään suoria tai välillisiä vaikutuksia saamelaisten oikeuteen harjoittaa kieltään ja kulttuuriaan. Alueella voi harjoittaa metsästyksiä kuten aiemminkin, alueella ei ole ollut koskaan kalastusmahdollisuuksia.

Toiminta ei haittaa keräilyä eikä muuta luonnonkäyttöä. On vaikea kuvitella kuinka se vaikuttaisi saamelaiskulttuurin perinteisiin muotoihin, kuten keräilyyn, käsitöiden tekemiseen, tarinaperinteeseen tai joikaamiseen tai näiden nykyisiin muotoihin.

Laitumien pienenemisen taloudellinen vaikutus on enintään puolen euron suuruinen vuodessa. Tästä mahdollisesti seuraava välillinen kulttuurinen vaikutus ei voi olla kovin merkittävä.

Alue ei kuulu koltta-alueeseen.

3.8. Selvitys toiminnan lopettamisesta ja siihen liittyvistä toimenpiteistä sekä jälkitoimenpiteistä *

Toiminta päätetään ympäristöluvan määräysten mukaisesti.

Kaivukuopat tasoitetaan ja sivuun siirretty orgaaninen aines laitetaan pintakerrokseksi.

Mahdollisuuksien mukaan maisemointia tehdään vuosittain ja alueittain lopputöiden vähentämiseksi.

4. RAKENTAMINEN

4.1. Haetaanko alueelle lupaa rakentaa rakennus tai rakennelma tämän hakemuksen yhteydessä?

Kyllä Ei

4.2. Perustelut rakentamistarpeelle

Perustelut rakentamistarpeelle:

Alueella tuodaan asuntovaunu asumista varten mutta sauna tarvitaan peseytymistä. Saunasta pyritään tekemään kevytrakenteinen ja siirrettävä.

4.3. Onko hakemukseen liitetty rakennusta tai rakennelmaa koskevat rakennuspiirustukset?

Kyllä Ei

5. VAKUUS

Hakijan ehdotus vakuuden suuruudesta/selvitys sen tarpeellisuudesta. **Ehdotus perusteltava.**

Hakija esittää vakuudeksi 3000 euroa.

Perustelut:

Kaivu tehdään järjestelmällisesti pieninä kerta-aukaisuina.

Kalusto on helposti siirrettävää.

Alueelle on helppo ja edullinen tulla: Metsäautotie on alueen rajalla ja sitä pitkin voi liikkua millä tahansa kalustolla ilman ongelmia..

Ympäristön kullankaivajilla on käytettävissään kaivinkonekalustoa, jolla lopputyöt on helppo tehdä, jos kaivaja ei itse siihen kykene.

6. MUUT TIEDOT

Muut hakemuksen käsittelyyn mahdollisesti vaikuttavat lisätiedot.

Hakija pyytää kaivosviranomaista ottamaan päätöksessään huomioon AVI:n ympäristöyksikön ympäristöluvista tekemän linjauksen, että pilaantumattoman maa-aineksen väliaikainen läjitys, mikä käytetään maisemointiin, ei muodosta sellaista kaivannaisjätteen jätealuetta, josta olisi laadittava erillinen jätehuoltosuunnitelma tai jolle olisi asetettava vakuus. Tämän linjauksen on hyväksynyt myös Vaasan hallinto-oikeus (esimerkki Selperinojan läheiseltä alueelta 14/0376/2 annettu 23.12.2014).

Hakija tulee jättämään ympäristölupahakemuksen viimeistään kesän 2024 aikana, kun alueelle on päästy tekemään koekuoppia.

Hakija toimittaa tämän hakemuksen allekirjoitettuna paperiversiona kaivosviranomaiselle, missä yhteydessä myös virkatodistus toimitetaan.

Nils Jacobsen 25.04.2023

Allekirjoitus (kaikkien hakijoiden) *

PAKOLLISET LIITTEET:

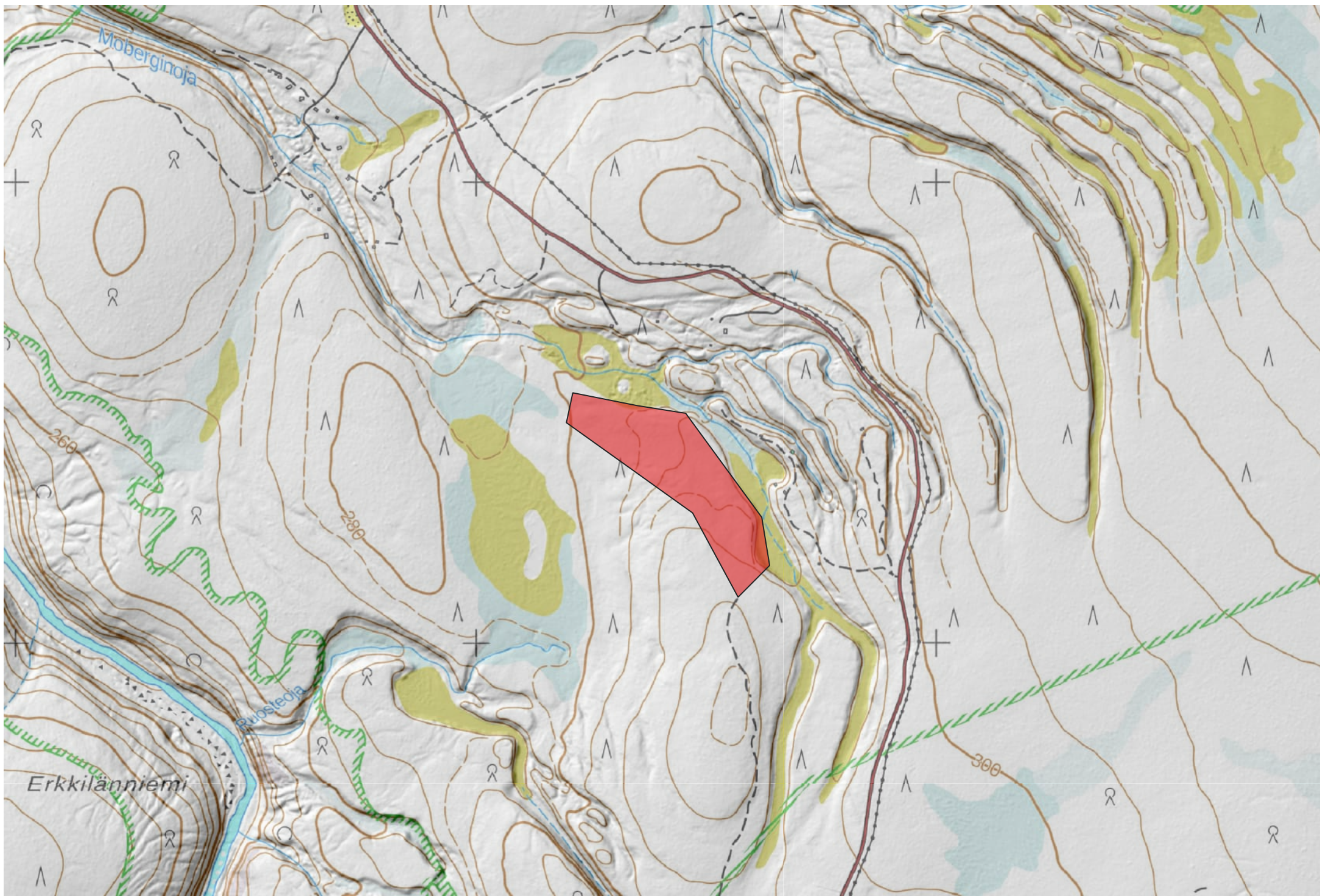
1. Hakijan virkatodistus (kaikkien hakijoiden)
2. Kartta alueesta
3. Kaivannaisjätteen jätehuoltosuunnitelma

Muista liittää hakemukseen kaikki tarvittavat liitteet!

Lähetä hakemus

Tulosta hakemus

HL2019:0048



1:10 000

