

10.6.2024

KUULUTUS

Turvallisuus- ja kemikaalivirasto (Tukes) on kaivoslain (621/2011) perusteella 10.6.2024 on päättänyt hyväksyä kullanhuuhtontaluvan jatkohakemuksen:

Luvanhaltija: Pekka Snelman, Marko Puustinen
Lupatunnus: HL2019:0051
Alueen sijainti: Inarin kunta, Köysivaara

Päätöksiin saa kaivoslain (621/2011) 162 §:n nojalla hakea muutosta valittamalla hallinto-oikeuteen. Päätös katsotaan tulleen tiedoksi saaduksi seitsemän (7) päivän kuluessa päätöksen antopäivästä sitä määräaikaan lukematta. Valitus on tehtävä kirjallisesti 30 päivän kuluessa päätöksen tiedoksisaannista. Valitusaika päättyy 18.7.2024.

Päätöksen liitteenä olevasta valitusosoituksesta ilmenee, miten muutosta haettaessa on meneteltävä. Kuulutus ja päätös ovat nähtävänä 10.6.2024-18.7.2024 Tukesin verkkosivuilla osoitteessa <https://tukes.fi/paatokset-ja-kuulutukset/kullanhuuhtontaluvat>

Lisätietoja kaivosasiat@tukes.fi tai puh. 029 505 2263

PÄÄTÖS KULLANHUUHDONNAN JATKOLUVAN MYÖNTÄMISESTÄ

Kullanhuuhdontalupahakemus

Hakijat: Pekka Snellman, Marko Puustinen
Vireilletulopvm: 24.9.2023
Etu oikeus pvm: 25.10.2019
Hakemuksen tarkoitus: Kullanhuuhdonta valtion omistamalla alueella.
Kaivoslain (621/2011) 22 §:n mukaan kullanhuuhdontaan valtion omistamalla alueella on oltava kaivosviranomaisen lupa.

PÄÄTÖS

Turvallisuus- ja kemikaalivirasto **myöntää** kaivoslain (621/2011) nojalla hakijalle kullanhuuhdonnan jatkoluvan lupatunnuksella HL2019:0051 hakemuksen mukaisesti.

Perustelut: Hakija on osoittanut, että kaivoslaissa (621/2011) säädetty edellytykset täyttyvät eikä kaivosviranomaisen selvityksen perusteella luvan myöntämiselle ole kaivoslaissa säädettyä estettä.
Kaivoslaki (621/2011) 45 § ja 50 §.

Kullanhuuhdontaluvan haltijalla on tässä luvassa mainitulla kullanhuuhdonta-alueella yksinoikeus etsiä ja kartoittaa maaperässä esiintyvää kultaa, ottaa talteen ja hyödyntää maaperässä esiintyvää kultaa huuhtomalla sekä ottaa talteen ja hyödyntää huuhdonnan sivutuotteena irtomaasta löytyvät platinahiput sekä jalo- ja korukivet.

Kullanhuuhdonta-alueen tiedot

Pinta-ala: 7,0 ha
Alueen nimi: Huppeli
Sijainti: Inari, Köysivaaran alue. Metsähallituksen hallinnoimalla metsätalousalueella.
Alueen sijainti ja rajat ilmenevät tämän päätöksen liitetystä kartasta (liite 2).

Täytäntöönpano muutoksenhausta huolimatta

Toiminta alueella voidaan aloittaa ennen lupapäätöksen lainvoimaisuutta ja luvassa määrätty vakuus on asetettu. Jos kullanhuuhdontalupa perustuvat toimenpiteet edellyttävät esimerkiksi ympäristölupaa, saa toimenpiteet aloittaa vasta kun ko. viraomainen on luvan myöntänyt ja se on lainvoimainen.

Perustelut: Kaivoslaki (621/2011) 169 §. Luvan saaja on hakemuksen yhteydessä hakenut lupaa toiminnan aloittamiseen muutoksenhausta

huolimatta. Kun huomioidaan alueen sijainti, aiempi toiminta alueella sekä haetun toiminnan määrä, voidaan toiminta aloittaa ennen valitusajan päättymistä. Kaivosviranomaisen tietojen mukaan alueella on harjoitettu kullankaivutoimintaa aiemminkin.

Yhteisvaikutusten arviointi

Kaivosviranomaisen on tehtävä yhteisvaikutusten arviointi, jossa tarkastellaan alueella olevien kullanhuuhdontalupien yhteisvaikutuksia saamelaisten elinkeinoon, saamelaiskulttuuriin sekä poronhoitoon ja muihin maankäyttömuotoihin.

Kyseessä oleva kullanhuuhdontalupa oikeuttaa luvanhaltijan suorittamaan lupa-alueella kullanhuuhdontaa koneellisesti. Hakijan tarkoituksena on käyttää kullan huuhtomiseen yhtä kaivuuyksikköä ja haettu rikastettavan maan määrä on enintään 3000 m³ kaivuukauden aikana. Alueella ei ole voimassa olevaa ympäristölupaa.

Yhteisvaikutuksia arvioidaan Köysivaaran muodostamalla vedenjakajalla, josta vedet kulkevat niin Kyläjoen kautta Ivalojokeen ja Köysihaaran kautta Sotajokeen. Tarkasteltavan valuma-alueen pinta-ala on n. 8000 ha. Kyläjoen ja Köysihaaran valuma-alueet muodostavat yhteisvaikutusten arvioinnin kannalta tarkoituksenmukaisen kokonaisuuden.

1. Nykytilan kuvaus

Tarkasteltavalla valuma-alueella on voimassaolevia kullanhuuhdontalupia yhteensä 21 kpl. Niistä 5 kpl ovat ns. lapiolupia ja 16 kpl oikeuttaa koneelliseen kullanhuuhdontaan. Koneellinen kullanhuuhdonta tarvitsee joko ympäristöluvan tai ympäristöilmoituksen, että toiminta voidaan alueella aloittaa. Ympäristölupia on myönnettu tarkasteltavalle alueelle 6 kpl ja ympäristöilmoituksia on annettu 10 kpl, joten näiden alueiden voidaan katsoa olevan aktiivisen kaivuun alla.

Kaivosviranomaisen on luvittanut kaikille voimassaoleville luville tarkastelun alla olevalla alueella yhteensä 66 080 m³ vuosittaisen kaivuun. Aktiivisille alueille on kaivosviranomaisen luvittanut 66 080 m³ ja aluehallintovirasto 35 966m³ vuosittaisen kaivuun.

Tarkasteltavan alueen aktiivisten konelupien kunakin kaivuukautena kaivetun alueen maksimipinta-ala on täten n. 2,6 ha. Lapiokaivuun osalta vastaavana kaivuusyvyytinä voidaan pitää 1 m ja käsitelty alue on täten noin 0,01 ha/kaivuukausi.

Poronhoito

Eryteisesti poronhoitoon tarkoitettulla alueella (20 pohjoisinta paliskuntaa) ja saamelaisten kotiseutualueella (13 pohjoisinta paliskuntaa) poronhoito on otettava huomioon erityisesti.

Poronomistajan suurin sallittu porojen määrä on pohjoisella poronhoitoalueella 500 eloporoa.

Porojen laidunkiertoa ohjaa ravinto ja sen saatavuus:

- Touko-kesäkuussa, uudet vasat syntyvät. Alueet ovat tuntureiden tai vaarojen vähälumiset (etelä-) rinteet tai suoalueet (korkeammat mätäspinnat), joilta lumi sulaa aikaisin.
- Lumien sulamisen aikana ja sen jälkeen poron täytyy saada viherravintoa voimistuakseen ja kuntoutuakseen. Ravintoa löytyy mm. ennallistetuilta kullanhuhdonta-alueilta, hakkuuaukoilta, puronvarsien niityiltä sekä avotuntureilta.
- Kesän ajan poro syö erilaisia ruohoja, saroja ja heiniä sekä lehtipuiden lehtiä. Poro syö tuoreimpia, parhaassa kasvuvaiheessa olevia runsasravinteisimpia kasveja ja kasvinosia, joita nousee esimerkiksi kohteille, jossa maata on muokattu.
- Porojen kiima-aika eli rykimä on syyskuun lopussa-marraskuulla, ja porot jatkavat tällöin laiduntamista kangasmailla.
- Talvella poron tärkein energianlähde ovat hiilihydraattipitoiset jäkälät, joita se kaivaa lumen alta.

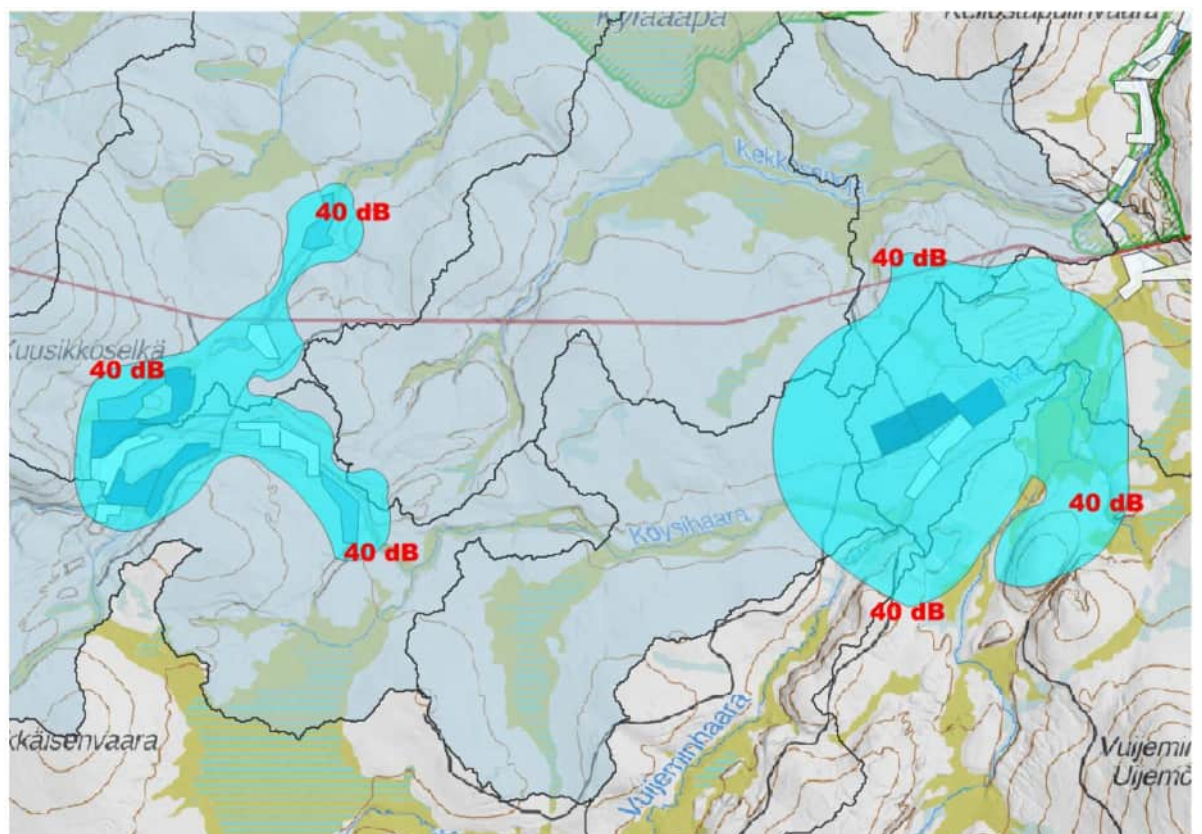
Poronhoidossa on eri vuodenaikaisten laidunalueiden erilaisia toiminnallisia alueita: mm. vasoma- ja rykimäaikaiset alueet, muut porojen kerääntymisalueet, porojen kuljetusreitit, vesistöjen ylityspaikat, paimentopaikat, erotusaita-alueet, työmaa-asuntojen eli kämppien alueet sekä toiminta-alueille johtavat reitit.

Arvioitaessa tällä hetkellä aktiivisen kullankaivuun tuottamia vaikutuksia poronhoitoon, voitaisiin asiaa arvioida Suomen ympäristökeskuksen aineistojakopalvelussa Liiteri.fi julkaiseman aineiston avulla. Infrastruktuurin ja maankäytön aiheuttamat häiriöt poronhoitoon on esitetty kartalla vyöhykkeinä. Valitettavasti aineistossa ei ole otettu huomioon eri lupatyypin jakaumia (lappio/kone) eikä maaston vaikutuksia esimerkiksi äänen kulkeutumiseen. Näin ollen aineiston tuottama kartta ei ole luotettava nykytilan kuvaukseen.

Kaivosviranomaisen on mallintanut olemassa olevien aktiivisten konekaivuulupien meluvaikutukset maastossa paikkatietonalyysin avulla. Analyysissä on otettu huomioon maaston muodot, äänilähteen voimakkuus, sen korkeus maanpinnasta sekä onko

ympäristö metsämaastoa vai rakennettua ympäristöä. Äänilähteen voimakkuus on määritetty toiminnan maksimivolyymien perusteella 80-100 dB ja mallinnuksessa on esitetty 40 dB:n raja. 40 dB on arvioitu olevan se raja, mikä voi vielä vaikuttaa esimerkiksi suurien petolintujen pesintään.

Lapiolupien osalta ei kaivosviranomaisen ole katsonut tarpeelliseksi tehdä vastaavaa melumallinnusta, koska lapiokaivuun äänilähteinä ovat lähinnä aggregaatti, pumppu ja joskus pieni rumpuseula. Näitä voidaan pitää hyvin vähäisinä melunlähteinä.



Melumallinnus tarkasteltavalla alueella. Alueella on kaksi aktiivista keskittymää, Köysivaaran ja Vuojeminhaaran alueet. Kartalla on esitetty alueena 40 dB:n raja.

Melumallinnuksessa on siis mallinnettu mahdollinen maksimi, missä kaikilla aktiivisilla alueilla huuhdotaan kultaa samanaikaisesti kaikilla kaivuuyksiköillä 12 h/vrk. Melulähteen paikka vaihtuu sen mukaan miten kaivu kullakin alueella aina etenee.

Muu maankäyttö

Alueella ei ole matkailuun ja retkeilyyn liittyviä reittejä tai rakenteita.

Voimassaolevilla kullanhuuhdontaluvilla voi olla vaikutuksia kaivuukautena retkeilyyn avoimena olevien kaivuukuoppien ja kaivinkoneiden liikkumisen myötä. Alueilla voidaan todeta olevan myös hyvin paikallisia, maisemallisia vaikutuksia.

Vaikutukset metsästykseseen rajoittuvat 20.8-30.9 väliselle ajalle, ja aktiiviset alueet voivat vaikuttaa riistan liikkumiseen.

Metsähallitus myy metsästyslupia arviointialueelle. Lisäksi paikallisilla asukkailla on vapaa metsästysoikeus alueella. Metsähallitus asettaa julkisella kuulutusmenettelyllä valtion metsästys- ja kalastusoikeuksien käytölle alueittaiset kiintiöt. Alueen poronhoito huomioidaan lupametsästyksen mitoittamisessa.

2. Voimassaolevien lupien yhteisvaikutukset

Saamelaiselinkeinot

Yhteisvaikutuksia arvoidaan tässä kappaleessa muihin saamelaiselinkeinoihin kuin poronhoitoon. Voimassa olevat kullanhuuhdontaluvat voivat vaikuttaa jossain määrin luonnontuotteiden keräilyyn.

Aktiivisen konekaivuun alla on n. 2,6 ha / kaivuukausi, ja tämä kattaa n. 0,03 % koko tarkasteltavasta valuma-alueesta. Kunakin kaivuukautena saamelaiselinkeinojen käytössä on 99,97 % ko. alueesta.

Lapioluissa toiminnan voidaan katsoa olevan niin pienimuotoista, ettei niillä ole yhteisvaikutuksiin olennaista lisäystä.

Noudattamalla kullanhuuhdonta- ja ympäristöluvista annettuja määräyksiä, lupien mukaisella toiminnalla on vähäisiä vaikutuksia saamelaiselinkeinoihin.

Poronhoito

Hammastunturin paliskunta ei ole antanut lausuntoa asiasta. Metsähallitus on aiemmin annetuissa lausunnoissa kertonut TOKAT-tietokannan perusteella alueen olevan kesä-talvi- loppo- ja jäkälälaidunalueita. Ko. tietokannassa on myös merkintä porojen kuljetusreitistä, mutta sen tarkempaa sijaintia ei ole esitetty.

Saamelaiskäräjät lausuu, että alue on Kutturin siidan aluetta, ja voimassa olevat lupa-alueet haittaavat huomattavasti poronhoitoa pirstomalla laidunalueita ja aiheuttamalla poroille häiriötä.

Voimassa olevien lupien mukainen toiminta kullanhuuhdonta-lupa-alueilla vaikuttaa porojen laidunkiertoa kesän ja syksyn aikana. Lupien mukainen toiminta ei muodosta fyysistä estettä porojen liikkumiselle muuten kuin kaivuun alla olevalla kohdalla. Melumallinnuksessa todetun toiminnan maksimin aikana poroille jää vielä rauhallisia alueita siirtymisille laidunalueelta toiselle. Esimerkiksi Köysivaaran ja Köysihaaran kullankaivuunalueiden väliin jää vielä rauhallista aluetta melumallinnuksen 40 dB:n rajoista n. kolme kilometriä kuljettaessa pohjois-eteläsuunnassa. Itä-länsi -suunnassa

kuljettaessa kullanhuuhdonta-alueiden pohjois- ja eteläpuolelle jää vielä runsaasti liikkumatilaa.

Kullanhuuhdonta-alueille viedään tarvikkeita ja niitä huolletaan pääsääntöisesti kaivuukautena käyttäen olemassa olevaa metsätieverkkoa. Huoltoajoihin kullanhuuhtojat käyttävät yleensä paketti- ja henkilöautoja sekä mönkijöitä. Metsähallitus voi antaa maastoliikennelupia mikäli kullanhuuhdonta-alue sijaitsee kauempana metsätieverkosta.

Pääosa koneellisesta kaivuusta tapahtuu kurujen pohjilla, ja siitä ei ole haittaa vasomiselle, koska vasominen tapahtuu alueilla joista lumi sulaa ensimmäisenä.

Laidunmaiden osalta voidaan todeta, että kaivuun alla oleva laidunmaa tuhoutuu, mutta maisemoinnin jälkeen muutaman vuoden kuluessa pioneerilajit valtaavat muokatun maan ja kasvillisuus elpyy.

Voimassaolevien lupien alueella ei ole poronhoidon rakenteita.

Kun lapiokaivua harjoitetaan kullanhuuhdonta-alueella määrätyn lupaehtojen mukaan, sen voidaan katsoa aiheuttavan hyvin vähäistä haittaa poronhoidolle.

Näin ollen voidaan todeta, ettei voimassa olevilla kullanhuuhdonta-alueilla ole huomattavia vaikutuksia poronhoitoon, kun toimintaa harjoitetaan lupaehtojen mukaisesti.

Matkailu ja metsästys

Matkailun ja metsästyksen osalta voidaan todeta voimassaolevien kullanhuuhdonta-alueiden yhteisvaikutuksien olevan hyvin paikallisia ja rajoitettuja.

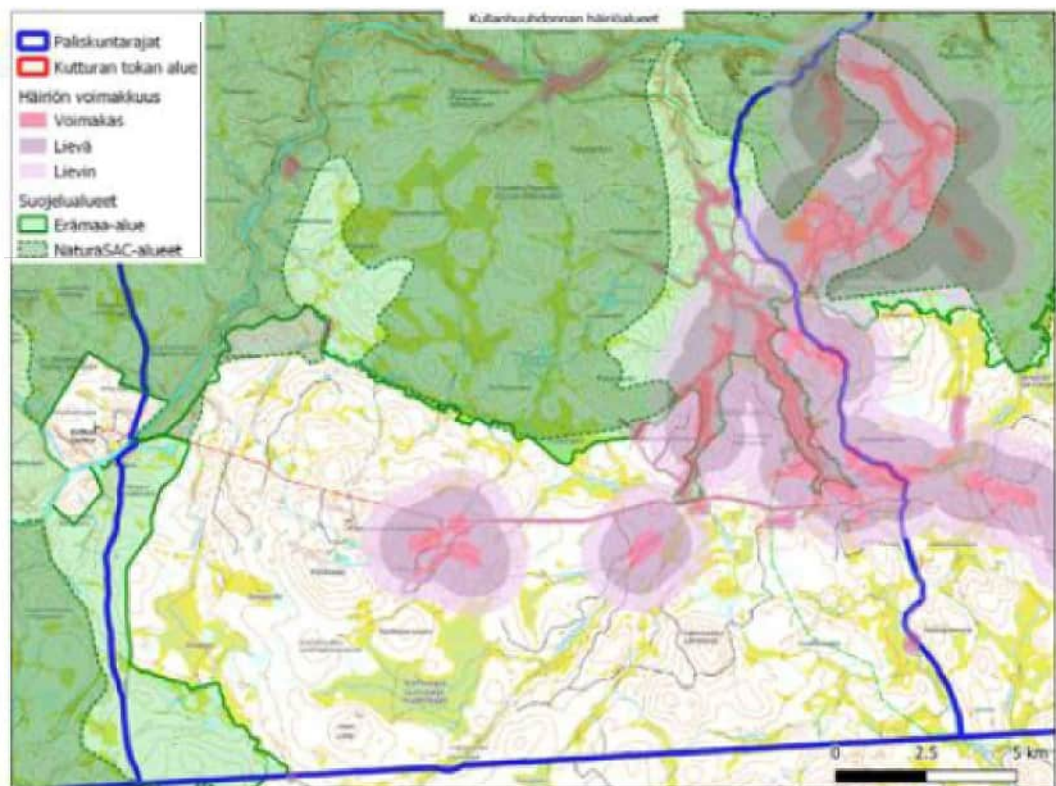
Kaivoslain 50 § mukainen arvio

Saamelaiskäräjät on lausunnoissaan tuonut esiin kullanhuuhdonnan olevan laajamittaista luonnonvarojen käyttöä, mikä heikentää olennaisesti saamelaisten edellytyksiä harjoittaa luontosidonnaisia perinteisiä elinkeinoja.

Lausunnoissa on perusteluina on tuotu esiin laidunmaiden pirstoutuminen ja sen vaikutus porojen käyttäytymiseen, sekä muiden perinteisten elinkeinojen harjoittamisedellytysten heikkenemisen. Samalla on tuotu esiin kullankaivuun aiheuttamat häiriöalueet, jotka ulottuvat n. 1000 m etäisyydelle lupa-alueen rajoista. Perusteluna häiriöalueen laajuuteen ovat aiemmin tehdyt porotutkimukset.

| Häiriötekijä | Voimakas häiriö | Lievä häiriö |
|--------------------------|-----------------|--------------|
| Koneellinen kullankaivuu | 200 m | 1000 m |
| Käsinkaivuu | 50 m | 150 m |
| Kullankaivajan rakennus | 50 m | 150 m |

Taulukko 1 Häiriöanalyysissä käytetyt häiriövyöhykkeet.



Saamelaiskäräjien lausunnossa esille tuotuu häiriöaluekartta. Lähde Sajjets&Länsman 2024

Tarkasteltavalla alueella luvitettu koneellisen kullankaivuuun määrä vastaa n. 2,6 ha pinta-alan käyttöä vuosittain. Lupa-haltijoiden on ilmoitettava ympäristöluvan ehtojen mukaisesti esimerkiksi kaivuukauden aikana käsiteltyjen maamassojen määrä sekä kaivuun alla olleen alueen pinta-ala. Ilmoitettu kokonaismäärä *Hammastunturin, Ivalon ja Lapin paliskuntien* alueilla oli yhteensä 65 000 m³ sekä 4,2 ha käytettyä maa-alueita. Eli tästä voidaan tehdä johtopäätös kullankaivuutoiminnan käyttävän vain osan lupien mahdollistamasta kaivuumäärästä.

Saamelaiskäräjän viittaukset porojen väistämiskäyttäytymiseen ja kullanhuhdonta-alueiden välttämiseen ovat ylikorostettuja. Häiriöalueiden on porojen GPS -seurannan mukaan katsottu ulottuvan lajimillaan 1000 m etäisyydelle kullanhuhdontaluvan rajoista. Tutkimusten tuloksena tuotettu paikkatietoaineisto on kuitenkin harhaanjohtavaa, koska niissä ei ole otettu huomioon oikeuttaako lupa-alue lapio- vai

konekaivuuseen, kullankaivuun pistemäisyyttä, luvitettua kaivuun volyymia eikä maaston tuomaa vaikutusta häiriöalueeseen.

Näin ollen kaivosviranomaisen arvioi, ettei kullanhuuhdonta nykyisellä voimakkuudella ole laajamittaista luonnonvarojen käyttöä eikä olennaisesti heikennä saamelaisten edellytyksiä perinteisten elinkeinojen harjoittamiseen.

3. Tässä päätöksessä myönnetyn uuden luvan vaikutukset

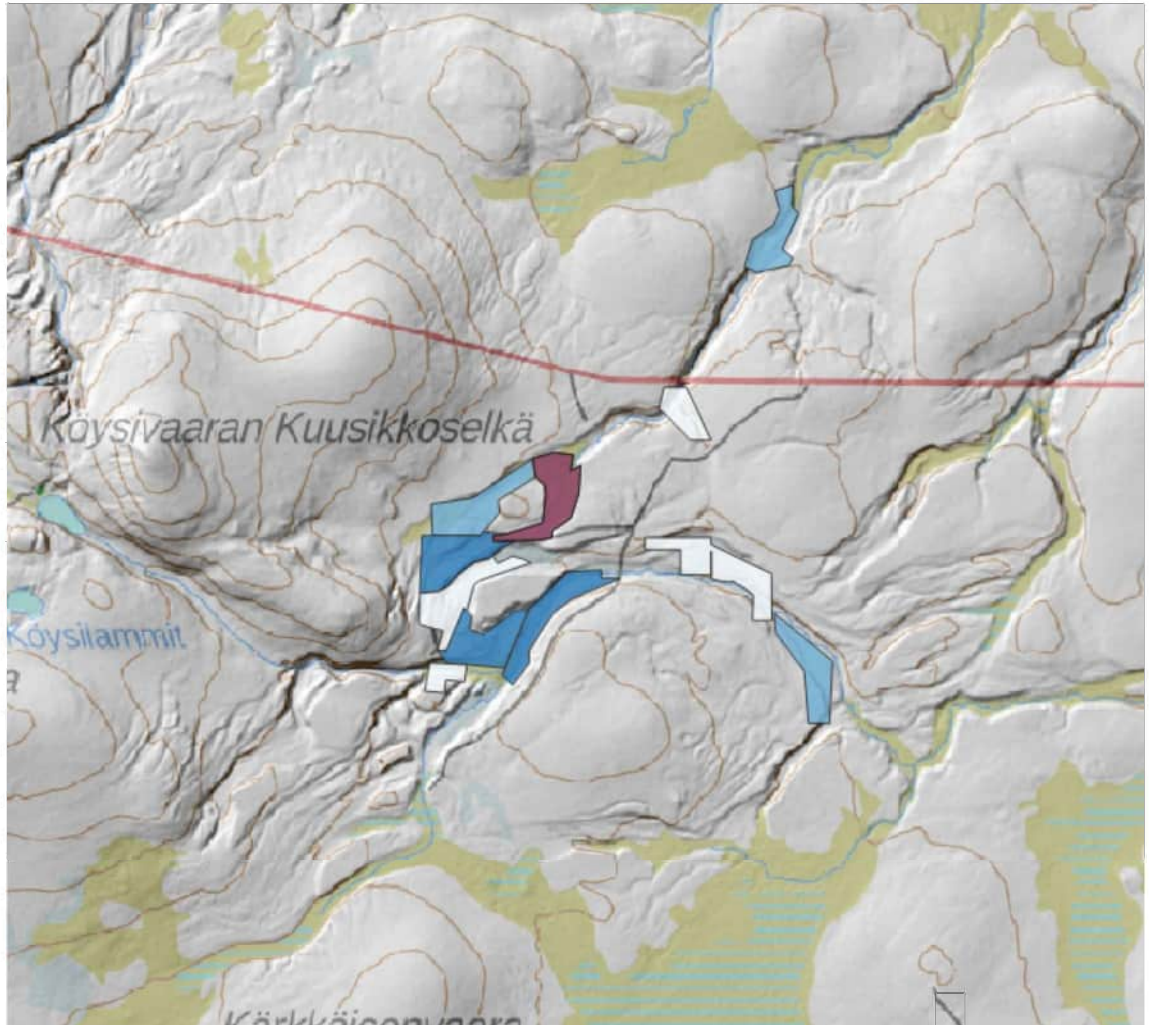
Myönnetty kullanhuuhdontalupa sijaitsee Köysihaaran latvalla. Sotajokeen laskevaan Vuijeminhaaraan on matkaa n. 5 km.

Lupa-alueella ei ole yleiskaavaa ja Lapin maakuntakaavassa aluetta on merkitty metsätalous- ja poronhoitovaltaiseksi alueeksi.

Lupa-alueella on tarkoitus jatkaa pienimuotoista konekaivuuta. Lupa-alueen pinta-ala on n.7,0 ha ja sillä on voimassa oleva ympäristölain mukainen ilmoitus.

Lupa-alueen välittömässä läheisyydessä, 2 km säteellä tarkasteltavalta valuma-alueella, on voimassa olevaa 12 kullanhuuhdonta- aluetta. Näistä lapiolupia on 2 kpl ja konelupia 10 kpl. Koneluvista 9 ovat aktiivisia (ympäristölupa tai -ilmoitus voimassa). Luvitettuja vuotuisia kaivuumassoja on Tukesin luvittamana 14 540 m³. Ympäristöluvissa on luvitettu yhteensä 4488 m³.

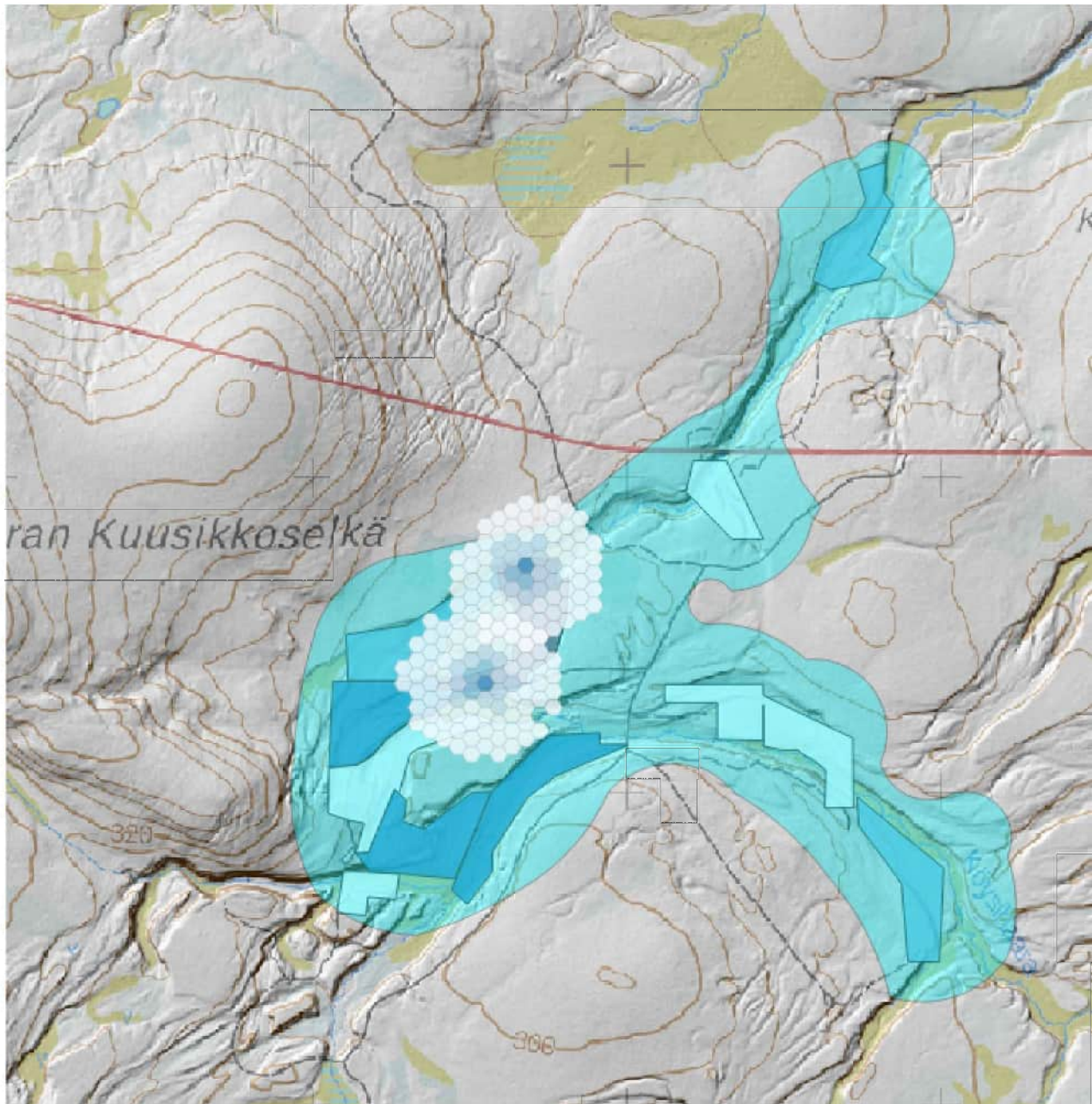
Kullanhuuhdontahakemuksia lupa-alueen välittömässä läheisyydessä on yksi kappale.



Lupa-alueen sijoittuminen Köysivaaran alueelle.

Hakemuksessa on arvioitu käsiteltävän maamäärän olevan 3000 m³/kaivuukausi. Kun keskimääräinen toteutunut kaivuusyvyys on 2,5 m, voidaan tällöin katsoa että käsiteltävä pinta-ala on n. 0,1 ha kaivuukaudessa. Kaivuun alla oleva alue käsittää n. 1 % koko lupa-alueen pinta-alasta. Ympäristölain mukaisessa ilmoituksessa kaivuumääräksi on rajoitettu kuitenkin 500 m³, mitä ei saa ylittää. Tämä tarkoittaa alueiden käyttönä n. 0,02 ha / kaivuukausi.

Melumallinnuksessa on otettu huomioon toiminnasta aiheutuva melu ja miten se vaikuttaa eri osissa lupa-aluetta. Mallinnuksen mukaan äänenvoimakkuus saavuttaa 40 dB:n rajan n. 300 m etäisyydellä kaivuuyksiköstä.



Lupa-alueen tuottaman äänen 40 dB:n alue. Kartassa on huomioitava, että 40 dB:n raja on piirretty n. 250 m etäisyydelle koko lupa-alueesta. Kartta kuvaa minne asti ääni kantautuu riippuen missä kohdassa kaivuu kulloinkin on toiminnassa lupa-alueella.

Saamelaiselinkeinot

Lupa-alueen kaivuutoiminta on pienimuotoista ja kaivuun alla on kunakin kaivuukautena enintään 1 % tämän päätöksen mukaisen lupa-alueen pinta-alasta. Määrä on vähäinen, joten voidaan katsoa ettei lupa-alueen toiminta olennaisesti heikennä saamelaisten oikeutta perinteisiin elinkeinoihin.

Poronhoito

Lupa-alue sijaitsee karttatarkastelujen perusteella pääasiassa puustoisella suolla ja taimikossa. Alue on lausuntojen mukaan kesä-, talvi- loppo- ja jäkälälaidunalueita. Lupa-alueella tapahtuva kaivuutyö voi jossain määrin vaikuttaa porojen laidunnukseen ja liikkumiseen kaivuukautena. Lupa-alueella ei ole poronhoitoon liittyviä rakenteita.

Lupa-alueella kaivuukautena käytetyn alueen voidaan katsoa olevan vähäinen ja poronhoidon rakenteet sellaisella etäisyydellä, ettei toiminnan voida katsoa aiheuttavan huomattavaa haittaa poronhoidolle.

Alueella ei ole retkeilyreittejä ja vaikutukset metsästyksen ovat vähäisiä.

4. Kaivosviranomaisen (TUKES) arvio yhteisvaikutuksista

Lupaehtoja noudatettaessa, kyseinen lupa muiden alueella olevien kullanhuuhdontalupien kanssa ei olennaisesti heikennä edellytyksiä harjoittaa perinteisiä saamelaiselinkeinoja taikka muutoin ylläpitää ja kehittää saamelaiskulttuuria eikä aiheuta huomattavaa haittaa poronhoidolle.

Perustelut: Kaivoslaki (621/2011) 38 §

Kaivosviranomaisen on harkittava alueella olevien kullanhuuhdontalupien yhteisvaikutukset saamelaiselinkeinoin tai saamelaiskulttuuriin ja poronhoitoon.

Lupamääräykset

1. Päätöksen voimassaolo:

Kullanhuuhdontalupa on voimassa kymmenen (10) vuotta päätöksen lainvoimaiseksi tulosta.

Perustelut: Luvan voimassaoloaika on lain sallima enimmäisaika luvan voimassaololle, koska kullanhuuhdonnan ei katsota aiheuttavan yleiselle tai yksityiselle edulle sellaista vahinkoa tai haittaa, että luvan voimassaoloaikaa olisi lyhennettävä.

2. Menetelmät:

Tämä lupa oikeuttaa koneellisen kullankaivun suorittamiseen lupa-alueella. Käsiteltävä maamäärä on enintään 3 000 m³ vuodessa. Päätöksen mukaisen koneellisen kullankaivun suorittamiseen tarvitaan kullanhuuhdontaluvan lisäksi ympäristösuojelulain mukainen ympäristölupa. Toiminta-aika on vuosittain 1.6.-30.9. välisenä aikana.

Perustelut: Toiminnan alueellisella ja ajallisella rajoittamisella vähennetään vaikutuksia lupa-alueeseen, sen ympäristöön ja alueen

mahdolliseen muuhun toimintaan, sekä estetään alueen läheisyydessä esiintyvän uhanalaisen lajin häiriintyminen lisääntymisaikana. Rajattu lupa-alue ja toimintaan tarvittavien lupien lupaehdot lupa-alueella turvaavat sen, että toiminnasta mahdollisesti aiheutuvat haitat ovat ajalliselta kestoaltaan ja sijainniltaan rajallisia.

3. *Kullanhuuhdonta-alueen kunnossapito*

Kullanhuuhdonta on rajoitettava välttämättömiin toimenpiteisiin. Kullanhuuhdontaluvan nojalla tapahtuvasta toiminnasta ja muusta kullanhuuhdonta-alueen käytöstä ei saa aiheutua haittaa ihmisten terveydelle tai vaaraa yleiselle turvallisuudelle, olennaista haittaa muulle elinkeinotoiminnalle, merkittäviä muutoksia luonnonolosuhteissa, harvinaisten tai arvokkaiden luontoesiintymien olennaista vahingoittumista, merkittävää maisemallista haittaa tai muille lähistöllä olevien alueiden käyttötärpeille haittaa tai vahinkoa eikä vahinkoa alueella sijaitseville kulttuurihistoriallisesti arvokkaille rakennuksille ja niiden pihapiirille. Kullanhuuhdontaluvan haltijoiden on pidettävä kullanhuuhdonta-alue sellaisessa kunnossa, että se jatkuvasti täyttää turvallisuuden vaatimukset eikä haitallisia ympäristövaikutuksia aiheudu.

Toiminta on suunniteltava ja järjestettävä siten, että puustolle aiheutuvat vahingot ovat mahdollisimman vähäisiä. Puuston poistamisesta on sovittava etukäteen alueen hallinnasta vastaavan tahon kanssa. Puuryhmiä on jätettävä kaivualueelle.

Perustelut: Kaivoslaki (621/2011) 24 §.

Sopimalla puuston poistamisesta etukäteen varmistetaan siitä, ettei olennaista haittaa muulle elinkeinotoiminnalle, merkittäviä muutoksia luonnonolosuhteissa, harvinaisten tai arvokkaiden luontoesiintymien olennaista vahingoittumista tai merkittävää maisemallista haittaa pääse syntymään.

Kullanhuuhdontaluvan nojalla ei saa harjoittaa toimintaa, joka vaikuttaa vesistöön. Mikäli lupa-alueelle suunnitellaan vesistöön vaikuttavaa toimintaa, tulee tähän toimintaan olla ympäristö- tai vesilupa. Näissä luvissa toimivaltainen viranomainen on Pohjois-Suomen aluehallintovirasto.

4. *Poronhoidolle aiheutuvien haittojen vähentäminen*

Kullanhuuhdontaluvan haltijoiden on estettävä porojen joutuminen jyrkkäreunaisiin kaivukuoppiin ja merkittävä tai luiskattava kaivannot siten, ettei niistä aiheudu vaaraa alueella liikkuville. Lupa-alueelle ei saa virittää puiden väliin naruja tai muuta vastaavaa, joka voi aiheuttaa vaaratilanteita alueella mahdollisesti liikkuville. Lisäksi

myös kullanhuuhdonnan tarvikkeet on varastoitava alueelle keskitetysti siten, että niistä ei aiheudu poronhoidolle haittaa.

Mahdolliset poronhoitotyöt alueella tulee ottaa toiminnassa huomioon ja tämän mahdollistamiseksi toiminta alueella on tarvittaessa keskeytettävä paliskunnan pyynnöstä.

Perustelut: Kaivoslaki (621/2011) 50 §

Alueella ei selvitysten ja saatujen lausuntojen perusteella ole erityisiä porotalouden rakenteita.

Alueen ominaisuudet, luvanmukainen kaivumäärä ja lupamääräyksellä voidaan varmistua, ettei tämän tai alueen lähimpien lupien luvanmukainen toiminta yhdessä aiheuta poronhoidolle olennaista haittaa.

Lupamääräyksessä mainituilla toimenpiteillä vähennetään kullanhuuhdonnasta poronhoidolle aiheutuvia haittoja erityisellä poronhoitoalueella. Myös tämän luvan muissa lupamääräyksissä kielletään olennaisen haitan aiheuttaminen muille elinkeinoille, määrätään aiheutuneiden vahinkojen ja haittojen korvaamisesta sekä rajataan toimintaa ajallisesti.

5. Saamelais- ja kolttä-asioihin liittyvät määräykset

Kullanhuuhdontaluvan haltijan on huolehdittava, ettei toiminnasta yksin tai yhdessä muiden vastaavien lupien tai alueiden muiden käyttömuotojen kanssa aiheudu sellaista haittaa, joka olennaisesti heikentäisi edellytyksiä harjoittaa saamelaiselinkeinoja taikka muutoin ylläpitää ja kehittää saamelaiskulttuuria. Mikäli olennaista haittaa aiheutuu, toiminta on keskeytettävä ja aiheutunut haitta korjattava välittömästi.

Perustelut: Alue sijaitsee saamelaisten kotiseutualueella. Alue ei sijoitu kolttä-alueelle. Kaivosviranomaisen tulee kaivoslain 38 §:n mukaisesti saamelaisten kotiseutualueella selvittää yhteistyössä saamelaiskäräjien, alueen paliskunnan, Metsähallituksen ja hakijan kanssa kullanhuuhdontaluvan mukaisesta toiminnasta aiheutuvat vaikutukset saamelaisten oikeudelle alkuperäiskansana ylläpitää ja kehittää omaa kieltään ja kulttuuriaan sekä harkita tarvittaessa haittojen vähentämiseksi ja estämiseksi tarvittavat toimenpiteet.

Kullanhuuhdonnan mahdollinen vaikutus saamelaiskulttuuriin selvitetään paliskunnittain, koska poronhoito on tärkeä osa saamelaiskulttuuria ja se on alueiden käytön kannalta herkkä elinkeino. Koska paliskuntien alueet on selkeästi rajattu aidoilla, kaivoslain mukaisen kullanhuuhdonnan

vaikutukset saamelaiskulttuurille rajoittuvat pääasiallisesti sen paliskunnan alueeseen, jolla kullanhuuhtontaa harjoitetaan.

Asian selvittämiseksi kaivosviranomaisen on pyytänyt lausunnot saamelaiskäräjiltä, alueen paliskunnalta ja Metsähallitukselta. Lisäksi päätöksenteon tukena on käytetty Saamelaisten kotiseutualueen luonnonvarasuunnitelmaa sekä Maanmittauslaitoksen ja Metsähallituksen paikkatietoaineistoja.

Lupa-alue kuuluu Metsähallituksen metsätalousalueeseen. Metsähallitus ei linjauksensa mukaisesti myy kyseessä olevan alueen läheisyydestä maa-alueita.

Uusia vuokrasopimuksia tehtäessä Metsähallitus kuulee alueen paliskuntaa ennen sopimuksen tekemistä. Metsähallitus on laatinut paliskuntain yhdistyksen kanssa yhteistyösopimuksen, jossa määritellään Metsähallituksen ja paliskunnan yhteistoiminta erilaisten maankäyttömuotojen yhteydessä.

6. Kullanhuuhtontaa koskeva selvitysvelvollisuus

Kullanhuuhtontaluvan haltijan tulee vuosittain toimittaa Turvallisuus- ja kemikaalivirastolle selvitys talteen otetun kullan ja käsittelyn irtomaan määrästä sekä rakentamisesta kullanhuuhtonta-alueella ja muusta alueen käytöstä.

Selvityksen tulee sisältää:

- 1) talteen otetun kullan määrä grammoina
- 2) käsittelyn irtomaan määrä irtokuutiometreinä
- 3) käytetyt tutkimus- ja työmenetelmät
- 4) kullanhuuhtonta-alueella työskentelevien henkilöiden määrä henkilötyöpäivinä
- 5) työskentelyaika kullanhuuhtonta-alueella
- 6) tehdyt maisemointi- ja jätehuoltotoimenpiteet

Selvitys on jätettävä kaivukautta seuraavan vuoden maaliskuun loppuun mennessä.

Perustelut: Kaivoslaki (621/2011) 28 §, asetus kaivostoiminnasta (391/2012) 9 §.

7. Kaivannaisjätteen jätehuoltosuunnitelma ja sen noudattaminen

Kullanhuuhtontaluvan haltijan on noudatettava viranomaiselle toimittamaansa kaivannaisjätteen jätehuoltosuunnitelmaa.

Perustelut: Kaivoslaki (621/2011) 25 §. Kullanhuuhtoja on velvollinen huolehtimaan maa- ja kivennaisjätteen synnyn ehkäisemisestä, sen haitallisuuden vähentämisestä sekä jätteen hyödyntämisestä tai käsittelemisestä.

8. Vakuus

Toiminnan laajuus ja sijainti huomioon ottaen aiemmin määrätty **2800 e:n** vakuuden voidaan katsoa olevan vielä riittävä. Vakuus on asetettava ennen toiminnan aloittamista.

Perustelut: Kaivoslaki (621/2011) 107 § ja 110 §.

Vakuus määräytyy hakemuksessa esitetyn kaivumenetelmän, kaivumäärän ja alueen ominaisuuksien perusteella. Alueella on suunniteltu harjoitettavan konekaivua. Alue on tieverkon läheisyydessä.

9. Ilmoitus kullanhuhdonta-alueen maastotöistä

Kullanhuhdontaluvan haltijan on ilmoitettava etukäteen kirjallisesti alueen hallinnasta vastaavalle Metsähallitukselle sekä alueen paliskunnalle ja saamelaiskäräjille kaikista maastotöistä, jotka voivat aiheuttaa vahinkoa tai haittaa. Maastotöitä koskevassa ilmoituksesta on käytävä ilmi:

- 1) töistä vastaavan henkilön nimi sekä yhteystiedot;
- 2) arvioitu maastotöiden aloitusajankohta ja kesto;
- 3) tarkempi selvitys, mitä maastotöitä tehdään sekä mitä työmenetelmiä ja koneita käytetään;
- 4) arvio toimenpiteiden määrästä;
- 5) alueella työskentelevien henkilöiden lukumäärä;
- 6) arvio maastotöiden vaikutuksista ympäristöön;
- 7) tarvittaessa selvitys muista seikoista, joilla voi olla merkitystä.

Maastotöitä koskevaan ilmoitukseen on liitettävä kartta, johon on merkitty alue, jolla maastotöitä tullaan tekemään. Ilmoitus on tehtävä viimeistään kuukautta ennen maastotöihin ryhtymistä.

Perustelut: Kaivoslaki (621/2011) 27 §, asetus kaivostoiminnasta (391/2012) 7 §.

10. Jälkitoimenpiteet

Kun kullanhuhdontalupa on rauennut tai peruutettu, on kullanhuhdontaluvan haltijan saatettava kullanhuhdonta-alue välittömästi yleisen turvallisuuden vaatimaan kuntoon, poistettava rakennukset ja rakennelmat sekä laitteet, huolehdittava alueen kunnostamisesta ja siistimisestä sekä saatettava alue mahdollisimman luonnonmukaiseen ja maisemallisesti tyydyttävään tilaan. Kullanhuhdontaluvan haltijan on tehtävä viipymättä kirjallinen ilmoitus Turvallisuus- ja kemikaalivirastolle ja Metsähallitukselle, kun edellä mainitut toimenpiteet on saatettu loppuun. Ilmoitus on kuitenkin tehtävä viimeistään vuoden kuluttua luvan raukeamisesta tai peruuttamisesta. Ilmoituksen tulee sisältää tieto jälkitoimenpiteiden päättymispäivästä sekä kuvaus toteutetuista jälkitoimenpiteistä.

Perustelut: Kaivoslaki (621/2011) 29 §.

11. Korvaus alueen hallinnasta vastaavalle viranomaiselle

Kullanhuuhdontaluvan haltijan on suoritettava Metsähallitukselle vuotuista korvausta 50 euroa hehtaarilta. Kullanhuuhdontakorvaus on ensimmäiseltä vuodelta maksettava viimeistään 30 päivänä siitä, kun kullanhuuhdontalupa on tullut lainvoimaiseksi tai kaivosviranomaisen on antanut määräyksen päätöksen täytäntöönpanosta muutoksenhausta huolimatta. Seuraavina vuosina korvaus on maksettava viimeistään 15 päivänä maaliskuuta.

Perustelut: Kaivoslaki (621/2011) 102 §.

12. Vahinkojen ja haittojen korvaaminen kullanhuuhdonta-alueella

Kullanhuuhdontaluvan haltijan on korvattava kullanhuuhdonta-alueella tapahtuvasta kaivoslakiin perustuvasta toiminnasta aiheutuneet vahingot ja haitat, jollei jonkin toimenpiteen osalta korvauksesta toisin säädetä.

Perustelut: Kaivoslaki (621/2011) 103 §.

13. Luvan muuttaminen

Mikäli kullanhuuhdonta koskevien toimenpiteiden määrässä, laadussa tai aikataulussa tapahtuu sellainen muutos, että lupamääräyksiä on tarpeen tarkistaa, on luvanhaltijan haettava kullanhuuhdontaluvan muuttamista kaivosviranomaiselta.

Perustelut: Kaivoslaki (621/2011) 69 §.

14. Luvan jatkaminen

Mikäli luvan voimassaoloa halutaan jatkaa, tulee hakemus luvan voimassaolon jatkamiseksi toimittaa kaivosviranomaiselle viimeistään kaksi kuukautta ennen luvan voimassaolon päättymistä. Hakemukseen tulee liittää lupaharkinnan kannalta tarpeelliset ja luotettavat selvitykset alueella harjoitetun toiminnasta ja siitä, että alueella on edelleen edellytyksiä löytää kultaa.

Perustelut: Kaivoslaki (621/2011) 66 §, asetus kaivostoiminnasta (391/2012) 27 §.

15. Rakentaminen

Hakija ei ole hakenut alueelle lupaa rakentamiseen

Perustelut: Kaivoslaki (621/2011) 26 §.

Alueelle ei ole haettu lupaa rakentamiselle.

16. Maastoliikenne

Kullanhuuhdonta-alueella ja sen ulkopuolella tapahtuva maastoliikenne edellyttää maastoliikennelain mukaisen luvan maanomistajalta.

Lupahakemuksen käsittely

Lupahakemuksesta tiedottaminen

Turvallisuus- ja kemikaalivirasto on tiedottanut hakemuksesta kuuluttamalla sitä 11.4.2024-20.5.2024. Lausunnot ja mielipiteet on tullut toimittaa viimeistään 20.5.2024

Lausuntopyynnöt ja lausunnot hakemuksesta

Hakemuksesta on lähetetty lausuntopyynnöt ja saatu lausunnot seuraavasti:

- 1) Turvallisuus- ja kemikaaliviraston lausuntopyyntö Hammastunturin paliskunnalle 15.3.2024
Hammastunturin paliskunta ei ole antanut lausuntoa.
- 2) Turvallisuus- ja kemikaaliviraston lausuntopyyntö Metsähallitukselle 15.3.2024
Metsähallituksen lausunto 24.4.2024 (liite 3)
- 3) Turvallisuus- ja kemikaaliviraston lausuntopyyntö Inarin kunnalle 15.3.2024
Inarin kunta ei ole antanut lausuntoa.
- 4) Turvallisuus- ja kemikaaliviraston lausuntopyyntö Lapin elinkeino-, liikenne- ja ympäristökeskukselle 15.3.2024
Lapin elinkeino-, liikenne- ja ympäristökeskuksen lausunto 16.5.2024 (liite 4)
- 5) Turvallisuus- ja kemikaaliviraston lausuntopyyntö Saamelaiskäräjille 15.3.2024
Saamelaiskäräjien lausunto 23.5.2024 (Liite 5)
- 6) Turvallisuus- ja kemikaaliviraston lausuntopyyntö Saamelaismuseo Siidalle 15.3.2024
Saamelaismuseo Siidan lausunto 20.5.2024 (liite 6)

Hakijan selitys

Hakijalta ei ole pyydetty selitystä.

Turvallisuus- ja kemikaaliviraston kannanotto lausunnoissa ja muistutuksissa esitettyihin yksilöityihin vaatimuksiin.

Lausunnoissa esitetyt kaivosviranomaisen toimivaltaan kuuluvat seikat on otettu päätöksessä huomioon lupamääräyksillä.

Muistutukset ja mielipiteet

Muistutuksia ja mielipiteitä ei ole jätetty.

Päätösmaksu

Päätösmaksu 730 €. Valtion talous- ja henkilöstöhallinnon palvelukeskus lähettää laskun hakijalle.

Perustelut: Asetus Turvallisuus- ja kemikaaliviraston maksullisista suoritteista (1283/2021)

Muutoksenhaku

Tähän päätökseen saa hakea muutosta kaivoslain (621/2011) 162 §:n nojalla Pohjois-Suomen hallinto-oikeudelta valittamalla siten kuin oikeudenkäynnistä hallintoasioissa annetussa laissa (808/2019) säädetään. Päätöksestä perittävästä maksusta voidaan valittaa samassa järjestyksessä kuin pääasiasta.

Liitteenä olevasta valitusosoituksesta ilmenee, miten muutosta haettaessa on meneteltävä.

Päätöksestä tiedottaminen

Päätöksestä tiedotetaan kaivoslain (621/2011) 58 §:n mukaisesti. Lupapäätös liitteineen toimitetaan hakijalle. Päätös toimitetaan niille kunnille, elinkeino-, liikenne- ja ympäristökeskuksille ja muille tahoille, joille on asian käsittelyn aikana annettu tieto ja joilta on pyydetty lausunto. Jäljennös päätöksestä toimitetaan myös saamelaiskäräjille, jos se kohdistuu saamelaisten kotiseutualueelle tai se koskee kaivoslain 38 §:n 2 momentissa tarkoitettua hanketta, sekä paliskunnalle, mikäli se kohdistuu erityiselle poronhoitoalueelle.

Päätöksen antamisesta ilmoitetaan niille, jotka ovat tehneet muistutuksen asiassa tai ovat ilmoitusta erikseen pyytäneet, sekä niille asianosaisille, joita asia erityisesti koskee.

Päätös annetaan tiedoksi julkisella kuulutuksella kaivosviranomaisen verkkosivuilla (www.tukes.fi). Tieto kuulutuksesta julkaistaan toiminnan vaikutusalueen kunnassa kuntalain 108 §:n mukaisesti.

Sovelletut säännökset

Kaivoslaki (621/2011)

Asetus kaivostoiminnasta (391/2012)

Asetus Turvallisuus- ja kemikaaliviraston maksullisista suoritteista (1283/2021)

Lisätietoja

Lisätietoja antaa Sami Mantere, puh. 029 505 2263, etunimi.sukunimi@tukes.fi

Tämä asiakirja on sähköisesti allekirjoitettu. Asian on esitellyt ylitarkastaja Sami Mantere ja ratkaissut ryhmäpäällikkö Terho Liikamaa.

LIITTEET

Liite 1. Valitusosoitus

Liite 2. Kartta alueesta (1:10 000)

Liite 3–6. Lausunnot

TIEDOKSI Hammastunturin paliskunta
Lapin ELY-keskus
Metsähallitus
Saamelaiskäräjät
Saamelaismuseo Siida
Inarin kunta

VALITUSOSOITUS

Valitusviranomainen

Päätökseen saa hakea muutosta valittamalla sille hallinto-oikeudelle, jonka tuomiopiirissä pääosa tässä päätöksessä tarkoitettusta alueesta sijaitsee. Toimivaltainen hallinto-oikeus on mainittu valitusosoituksen lopussa. Valituskirjelmä osoitetaan valitusviranomaiselle ja se on toimitettava valitusajassa hallinto-oikeuden kirjaamoon.

Valitusaika

Päätös katsotaan tulleen tiedoksi saaduksi seitsemän (7) päivän kuluessa päätöksen antopäivästä sitä määräaikaan lukematta. Valitus on tehtävä kirjallisesti 30 päivän kuluessa päätöksen tiedoksisaannista. Valitusaika päättyy 18.7.2024.

Valitusoikeus

Päätöksestä voivat valittaa ne, joiden etua, oikeutta tai velvollisuutta asia saattaa koskea, sekä vaikutusalueella ympäristön-, terveyden- tai luonnonsuojelun taikka asuinympäristön viihtyisyyden edistämiseksi toimivat rekisteröidyt yhdistykset tai säätiöt, asianomaiset kunnat, elinkeino-, liikenne- ja ympäristökeskukset ja muut asiassa yleistä etua valvovat viranomaiset, saamelaiskäräjät sillä perusteella, että luvassa tarkoitettu toiminta heikentää saamelaisten oikeutta alkuperäiskansana ylläpitää ja kehittää omaa kieltään ja kulttuuriaan ja kolttien kyläkokous sillä perusteella, että luvassa tarkoitettu toiminta heikentää koltta-alueella kolttien elinolosuhteita ja mahdollisuuksia harjoittaa elinkeinoja.

Valituksen sisältö

Valituskirjelmässä on ilmoitettava

- 1) päätös, johon haetaan muutosta
- 2) miltä kohdin päätökseen haetaan muutosta ja mitä muutoksia siihen vaaditaan tehtäväksi
- 3) perusteet, joilla muutosta vaaditaan
- 4) valittajan nimi ja kotikunta
- 5) postiosoite ja puhelinnumero, joihin asiaa koskevat ilmoitukset valittajalle voidaan toimittaa

Jos valittajan puhevaltaa käyttää hänen laillinen edustajansa tai asiamiehensä tai jos valituksen laatijana on joku muu henkilö, valituskirjelmässä on ilmoitettava myös tämän nimi ja kotikunta.

Valittajan, laillisen edustajan tai asiamiehen on allekirjoitettava valituskirjelmä, ellei valituskirjelmää toimiteta sähköisesti (telekopiona tai sähköpostilla).

Valituksen liitteet

Valituskirjelmään on liitettävä

- 1) päätös, johon haetaan muutosta valittamalla, alkuperäisenä tai jäljennöksenä
- 2) asiakirjat, joihin valittaja vetoaa vaatimuksensa tueksi, jollei niitä ole jo aikaisemmin toimitettu viranomaiselle
- 3) asiamiehen valtakirja

Valituskirjelmän toimittaminen perille

Valituskirjelmän voi viedä valittaja itse tai hänen valtuuttamansa asiamies. Valituskirjelmä liitteineen voidaan myös lähettää postitse, telekopiona tai sähköpostilla. Postiin valituskirjelmä on jätettävä niin ajoissa, että se ehtii perille valitusajan viimeisenä päivänä ennen aukioloajan päättymistä. Hallinto-oikeudessa kirjaamon aukioloaika on klo 8.00–16.15. Sähköisesti (telekopiona tai sähköpostilla) toimitetun valituskirjelmän on oltava toimitettu niin, että se on käytettävissä vastaanottolaitteessa tai tietojärjestelmässä määräajan viimeisenä päivänä ennen virka-ajan päättymistä.

Valittajalta peritään hallinto-oikeudessa **oikeudenkäyntimaksu** 270 euroa.

Oikeudenkäyntimaksua ei peritä, jos hallinto-oikeus muuttaa valituksenalaista päätöstä muutoksenhakijan eduksi.

Tuomioistuinmaksulaissa (1455/2015) on erikseen säädetty eräistä tapauksista, joissa maksua ei peritä.

Toimivaltaisen hallinto-oikeuden yhteystiedot muutoksenhakua varten:

Pohjois-Suomen hallinto-oikeus

Käyntiosoite: Torikatu 34-40, OULU

Postiosoite: PL 189, 90101 OULU

Faksi: 029 56 42841

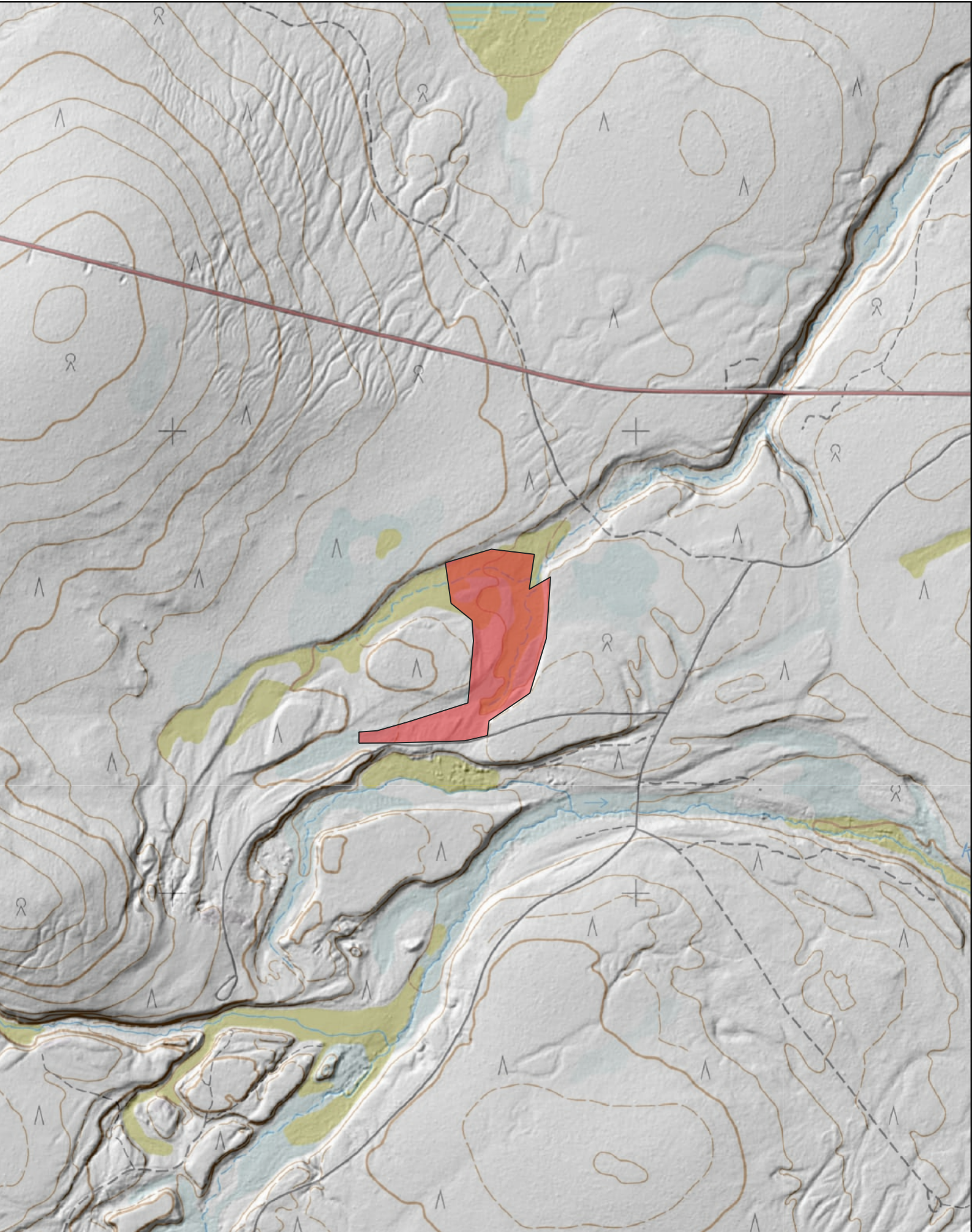
Sähköposti: pohjois-suomi.hao@oikeus.fi

Puhelin: 029 56 42800 (vaihde)

Ryhmäpäällikkö Terho Liikamaa
10.6.2024

Ylitarkastaja Sami Mantere
10.6.2024

HL2019:0051



1:10 000

Asiakirjan ovat allekirjoittaneet

| Nimi | Tunnistautuminen | Aika |
|-----------------------|------------------|-------------------------------|
| Molkoselkä Pasi Tapio | Telia Tunnistus | 24.04.2024 10:24:47 UTC+03:00 |



Tämä dokumentti on sähköisesti allekirjoitettu

Sisällys: - Kansilehti (1 sivu)
- Alkuperäinen dokumentti (3 sivua)

Kansilehden sivu 1/1

Metsähallitus
PL 94
01301 Vantaa
kirjaamo@metsa.fi

24.4.2024

MH 2495/2024

Turvallisuus- ja kemikaalivirasto (Tukes)
kaivosasiat@tukes.fi

Viite: Lausuntopyyntö 11.4.2024

Metsähallituksen lausunto kullanhuhdentalupahakemuksesta HL2019:0051 Huppeli, Pekka Snellman, Marko Puustinen

Tukes pyytää kaivoslain (621/2011) 37 §:n nojalla Metsähallitukselta lausuntoa kullanhuhdentaluvan jatkohakemuksesta HL2019:0051 Huppeli.

Hakemusalueen pinta-ala: 7,0 ha

joka sijoittuu Metsähallituksen liiketoiminnan hallinnassa olevalle kiinteistölle Ivalojoki (148-893-15-1).

Alueella on tarkoitus harjoittaa konekaivua, vuotuinen kaivumäärä on enintään 3000 m³ vuodessa. Koneelliseen kullanhuhdontaan tarvitaan ympäristönsuojelulain mukainen lupa. Hakijoilla on ympäristönsuojelulain mukainen lupa harjoittaa koneellista kullankaivua 50 vrk kaivukaudessa kaivumäärän ollessa enintään 499m³ vuodessa.

Alueen kuvaus

Alue sijaitsee poronhoitolain tarkoittamalla (848/1990) erityisellä poronhoitoalueella Hammastunturin paliskunnassa. Alue sijoittuu saamelaisten kotiseutualueelle. Metsähallituksella ja Hammastunturin paliskunnalla on lisäksi yhteistoimintasopimus (MH 3498/2014:2 17.6.2014). Lupahakemuksen alue sijaitsee osittain Metsähallituksen ja Hammastunturin paliskunnan sopimuksen mukaisella rajoitusalueella, jossa metsien käsittelyä on rajoitettu 20 vuoden ajaksi porojen laidunnukselle ja aluetta ei hakata ollenkaan.

Alue on Pohjois-Lapin maakuntakaavassa maa- ja metsätalousvaltaista aluetta (M-1). Kaava ei rajoita haetun kaltaista toimintaa. Hakemusalueen läheisyydessä ei ole matkailun yritystoimintaa, loma-asutusta sekä erityistä virkistyskäyttöä.

Metsähallituksella ei ole tällä hetkellä tiedossa ko. alueella nykyistä maankäyttöä muuttavia suunnitelmia. Erityistä virkistyskäyttöä hakemusalueella ei ole. Alueen taloudellisesti merkitykselliset käyttömuodot ovat metsätalous ja porotalous. Retkeily ja marjanpaiminta ovat satunnaista. Aluetta käytetään metsästyksen osalta merkityksellisimmin hirvenmetsästyksen.

Tällä hetkellä Metsähallituksella ei ole tiedossa, että itse hakemusalueella olisi arvokkaita luontokohteita, uhanalaisten kasvien ja eläinten esiintymiä, petolintujen tunnettuja pesäreviirejä tai kulttuuriperintökohteita. Alueelta tai sen välittömästä

läheisyydestä ei tunneta muinaismuistolain (17.6.1963/295) suojaamia muinaisjäännöksiä tai muita kulttuuriperintökohteita. Jos maata kaivettaessa tai muuta työtä suoritettaessa tavataan kiinteä muinaisjäännös, on työ muinaisjäännöksen kohdalta heti keskeytettävä ja ilmoitettava kohde Museovirastolle. Myös muut alueella mahdollisesti olevat kulttuuriperintökohteet tulee ottaa huomioon maankäytössä. Tällä hetkellä Metsähallituksen tiedossa ei ole em. kohteita hankkeen alueella, mutta ei tule tekemään alueella maastokartoituksia ko. hankkeen johdosta. Metsähallitus ei täten sitoudu tällä lausunnollaan vastuuseen alueen mahdollisista kartoittamattomista ja vielä löytymättömistä kohteista.

Luonnonsuojelu- ja vesilain viranomaisvalvonnasta alueella vastaa Lapin ELY-keskus. Lisätietoa alueen mahdollisista vesiluontotyypeistä, suojelualueista, rauhoitetuista ja suojelluista kohteista ja lajeista sekä haetun toiminnan vaikutuksista niihin voi antaa Lapin ELY-keskus.

Rakentaminen

Hakijalla on voimassa oleva maanomistajan suostumus asuntovaunun pitämiseen alueella. Hakija on ilmoittanut hakemuksessaan sijoittavansa kiinteän rungon telttamaiselle kuivaustilalle. Mikäli kaivosviranomainen katsoo rakennelman ja sen tarpeen täyttävän kaivoslain 26 §:n ehdot, tulee rakennelmat sijoittaa selkeästi lupa-alueen sisälle.

Kaivoslain mukaan kullanhuhdontaluvan nojalla tapahtuvasta toiminnasta ja muusta kullanhuhdonta-alueen käytöstä ei saa aiheutua olennaista haittaa muulle elinkeinotoiminnalle, merkittäviä muutoksia luonnonolosuhteissa tai merkittävää maisemallista haittaa. Kullanhuhdonta-alueilla luvanhaltija on velvollinen korvaamaan Metsähallitukselle aiheuttamansa puusto- yms. vauriot sekä puiden poistamisesta aiheuttamat vahingot. Polttopuiden ottoon ei saa lupaa ko. lupa-alueen sisälle, maapuita ei saa polttaa, vaan ne jätetään lahoppuujatkumoksi.

Kullankaivuun haitalliset vaikutukset konkretisoituvat, mikäli kullanhuhdonnan vuoksi alapuoliseen vesistöön pääsee hienojakoista maa-ainesta ja ravinteita.

Metsähallitus pyytää muistuttamaan kaivajaa seuraavista asioista mahdollisen luvan myöntämisen yhteydessä:

- Kaivukauden päättyessä jyrkät kaivantojen reunat on luiskattava. Reunat on myös merkittävä maastoon riittävän näkyvästi porotaloutta haittaamattomalla tavalla, ns. pyykkinarut ja lippusiimat on kielletty
- Porotalouden työt ja porojen laiduntaminen on huomioitava toimittaessa alueella. Porotalouden rakenteita tai kuljetusreittejä ei Tokat tietoaaineistossa ole hakemusalueen välittömässä läheisyydessä. Alue on merkitty parhaaksi kesälaidunalueeksi.
- Puuston poisto on tehtävä kaivun etenemisen mukaisesti ja poistosta pitää sopia etukäteen Metsähallituksen kanssa. Puuston poisto on rajattava vain välttämättömään ja ne on korvattava.
- Kullanhuhdontalupa ei anna suoraan oikeutta tiestön käyttöön. Metsähallitus ei yleensä rajoita teilläään kevyttä liikennettä, mutta raskaisiin kuljetuksiin on oltava Metsähallituksen lupa. Alueella oleva Metsähallituksen metsäautotiestö on

heikkokuntoista. Metsähallitus ei vastaa tiestön huonosta kunnosta ihmisille ja kalustolle mahdollisesti aiheutuneista vahingoista. Liikennöinnin mahdollisesti aiheuttamat vauriot tiestölle tulee aiheuttajan korvata

- Kullanhuuhdentalupa ei oikeuta liikkumiseen maastossa koneellisilla kulkuneuvoilla. Mahdolliseen liikennöintiin maastossa tulee olla maastoliikennelain mukainen maastoliikennelupa

Puheena olevan luvan ja ympärillä olevien muiden kullanhuuhdentalupien yhteisvaikutuksella voi olla haittaa paikallisen paliskunnan harjoittamalle porotaloudelle, metsätaloudelle ja alue-ekologisille kohteille. Alueen maisemakuvaa tulee pysyvämmiin muuttamaan mahdollinen laajamittainen koneellinen kullanhuuhdonta, joka hävittää ja muuttaa kaivualueilta luontaisen kasvillisuuden kesäaikaisen liikkumisen seurauksena toisin kuin alueella harjoitettu metsä- tai porotalous. Lupapäätöstä myönnettäessä tulee arvioida, onko "kullanhuuhdonta-alueen" muodostuminen useiden yksittäisten kullanhuuhdentalupien kautta haittaa aiheuttavaa. Metsähallitus katsoo muutenkin, että erilaisten ympäristövaikutusten arvioinneissa ei tule pidättäytyä nyt lausunnolla olevan kaltaisessa tilanteessa yksittäiseen hakemukseen, vaan arvioida kysymyksessä olevaa toimintaa ja sen vaikutuksia kokonaisuutena.

Päätöksen täytäntöönpano muutoksenhausta huolimatta

Hakija on hakenut hakemuksen yhteydessä lupaa päätöksen täytäntöönpanoon mahdollisesta muutoksenhausta huolimatta. Metsähallituksella ei ole tiedossa luvan aiemmasta toiminnasta sellaista, joka estäisi luvan myöntämisen, mikäli toiminnan laajuus pysyy ennallaan ja toimitaan voimassa olevan ympäristöilmoituksen mukaisesti. Kaivoslain mukaiset veloitteet tulee kuitenkin olla täytetty, mikäli täytäntöönpano muutoksenhausta huolimatta sallitaan.

Pasi Molkoselkä
kaivosalan asiantuntija
Metsähallitus, Kiinteistökehitys



Turvallisuus- ja kemikaalivirasto Tukes
ROVANIEMI

Lausuntopyyntö 11.4.2024

Lausunto kullanhuuhdontaluvan jatkohakemuksesta, Puustinen Marko ja Snellman Pekka, valvonta, pienimuotoinen koneellinen kullankaivuu, Inari, Huppeli HL2019:0051

Turvallisuus- ja kemikaalivirasto (Tukes) on pyytänyt kaivoslain (621/2011) 37 §:n nojalla Lapin ELY-keskuksen lausuntoa yllä mainitusta kullanhuuhdontalupahakemuksesta. Kyseessä on jatkolupahakemus.

Alueella on toistaiseksi voimassa oleva, ympäristönsuojelulain mukainen ilmoituspäätös Nro 68/2020 pienimuotoista koneellista kullankaivuuta varten. Päätöksen mukainen vuosittainen kaivumäärä on enintään 499 m³ kokonaismaa-ainesmääränä. Kaivumäärään luetaan myös pintamaat.

Lapin ELY-keskuksen lausunto

Lapin ELY-keskus ei näe estettä jatkoluvan myöntämiselle. Toiminnassa tulee noudattaa ilmoituspäätöksen määräyksiä kaikilta osin.

Tämä asiakirja on hyväksytty viraston sähköisessä asianhallintajärjestelmässä. Asian on esitellyt ympäristötarkastaja Jouni Rauhala ja ratkaissut ylitarkastaja Tuija Hilli.

Tämä asiakirja LAPELY/810/2020 on hyväksytty sähköisesti / Detta dokument LAPELY/810/2020 har godkänts elektroniskt

Esittelijä Rauhala Jouni 16.05.2024 08:31

Ratkaisija Hilli Tuija 16.05.2024 09:07

Turvallisuus- ja kemikaalivirasto
kaivosasiat@tukes.fi

Asia: Saamelaiskäräjien lausunto kullanhuuhdentalupahakemuksesta HL2019:0051 Huppeli
Viite: Ilmoitus kuulemisesta 11.4.2024

Kaivosviranomaisen on varannut kaivoslain 38 §:n 1 momentin mukaisesti saamelaiskäräjille tilaisuuden ottaa kantaa hakijan tekemään selvitykseen yhteisvaikutuksista ennen yhteistyömenettelyn alkamista.

Kaivosviranomaisen on toimittanut kuulemista koskevan ilmoituksen mukana lupahakemuksen, lupa-alueen sijaintia osoittavia karttoja sekä asiakirjan, joka on nimetty hakijan selvitykseksi kullankaivuhankkeen mahdollisten vaikutusten suhteesta saamelaisten oikeuteen harjoittaa kieltään ja kulttuuriaan, ml. hakijan arvio hankkeensa yleisistä kokonaisvaikutuksista kaikille maan- ja luonnonkäyttäjryhmille.

Lupahakemus on saapunut kaivosviranomaiselle 24.9.2023.

Kaivoslain 34 §:n mukaan lupahakemuksessa on esitettävä lupaharkinnan kannalta tarpeellinen ja luotettava selvitys pykälässä eritellyistä seikoista sekä selvitettävä riittävästi toiminnan vaikutukset saamelaisten oikeudelle alkuperäiskansana ylläpitää ja kehittää kieltään, kulttuuriaan ja perinteisiä elinkeinojaan hakemuksen kohteena olevan alueen sijaitessa saamelaisten kotiseutualueella.

Hakemus kohdistuu saamelaisten kotiseutualueella Kutturan tokkakuntaan, joka toimii itsenäisenä poronhoitoyhteisönä Hammastunturin paliskunnassa.

Saamelaiskäräjät näkee hakijan toimittaman lupahakemuksen selvityksineen puutteelliseksi seuraavilta osin. Esitys seuraa kaivoslain 34 §:n 4 mom. mukaista jaottelua.

1) toiminnan tiedossa olevat tai todennäköiset vaikutukset saamelaisten oikeudelle ylläpitää ja kehittää alueella kieltään ja kulttuuriaan sekä harjoittaa perinteisiä elinkeinojaan;

Hakija nojautuu julkisesti saataviin tietoihin ja omiin tai asiamiehensä tekemiin arkihavaintoihin. Hakija toteaa, että ei ole tietoinen Kutturan tokkakunnan jäsenten tai porojen määrästä tai rajoista, ja esittää, että tietoa ei olisi saatavilla. Omien sanojensa mukaan hakija ”ei kykene keksimään mitään tapahtumaketjua”, minkä pohjalta hänen toimillaan olisi lupa-alueen luontoon tai sen laidunominaisuuksia vaikutuksia.

Saamelaiskäräjät painottaa, että ensisijainen tiedonlähde alueen poronhoidosta on alueen paliskunta ja erityisesti paliskunnan kyseisellä alueella poronhoitoaan harjoittaja tokkakunta/*siida*. Hammastunturin Kutturan tokkakunnan poronhoitajien näkemysten mukaan yksittäisten kullanhuuhdonta-alueiden yhteisvaikutus on merkittävä. Toiminnan vaikutusten selvittämiseksi on niin ikään saatavilla kirjallisia raportteja, kuten alla esitetään.

Lupa-alue Huppeli sijoittuu usean lupa-alueen kokonaisuuteen, joka muodostaa laajan häiriöalueen Kutturin tokkakunnan eteläiseen osaan (liite 1). Kaivualueiden vuoksi laidunpaine lisääntyy muilla alueilla, mikä voi johtaa muun muassa ko. alueiden laitumien liialliseen kulumiseen ja tokkakunnan laidunkierron häiriintymiseen.

Hakijan selvitys rajoittuu ainoastaan hakijan lupa-alueen vaikutusten hehtaari- ja euromääräiseen tarkasteluun. Näiden parametrien avulla toiminnan vaikutuksia poroille ja poronhoidolle käytännön tasolla ei ole mahdollista täysin hahmottaa.

Selvityksessä todetaan havaitun poroja kulta-alueilla. Paliskunnan edustajat ovat todenneet, että hirvaat ja pailakat viihtyvät syksyisin sorakasojen päällä ja räkkäaikaan voi olla yksittäisiä poroja kullankaivajien montuissa. Vaatimet ja vasat eivät kuitenkaan mene häiriöalueille. Saamelaiskäräjät painottaa, että vaatimet ja vasat ovat poronhoidon kannattavuuden näkökulmasta keskeisin resurssi. Valtaosa porotokkien poroista on vaatimia ja vasoja.

Selvityksestä puuttuu työturvallisuusnäkökulma. Kullankaivualueille viritellyt narut ja siimat sekä nykyiset ja vanhat kaivukuopat ovat poronhoitajille työturvallisuusriski. Erityisesti hämärässä ja pimeässä kulkiessa niitä voi olla haastavaa havaita, kun keskittyminen on porotokan kokoamisessa, koossapitämisessä tai kuljettamisessa. Kullankaivualueet heikentävät poronhoitajien työturvallisuutta.

Tokkakunta/*siida* on saamelaiskulttuuriin liittyvä käsite.¹ Saamelaiskulttuurin huomioiminen tarkoittaa *siida*-rakenteen huomioimista vaikutusten arvioinnissa, koska paliskuntien sisäiset jaot ovat varsin pysyväisluonteisia. Tästä syystä hakemuksen kannalta ei ole relevanttia arvioida vaikutuksia koko saamen kansaan, tai esimerkiksi saamelaisen aikuisväestön kokonaistuloihin. Kullankaivun vaikutukset luontoympäristöön ovat vaikutuksia saamelaiskulttuurin luontoperustaan ja siihen kuuluvaan kasvillisuuteen ja kulttuurimaisemaan, kun taas este- ja ympäristövaikutukset ovat suoria vaikutuksia poroihin, riistalajeihin ja saamelaisten perinteisten elinkeinojen harjoittajiin. Saamelaiskäräjät ei tunnista hakijan argumentointia, jonka mukaan saamelaiskulttuuri pyritään esittämään parempana kuin muu maankäyttö.

Saamelaisilla on alkuperäiskansana ylisukupolvinen oikeus oman kulttuurinsa (ml. perinteisten elinkeinonsa) harjoittamiseen kotiseutualueellaan.

Julkisesti saatavilla olevassa SAAMI – Saamelaisten sopeutuminen ilmastonmuutokseen hankkeen loppuraportissa² on yksilöityä tietoa Hammastunturin paliskunnasta ja mm. siellä harjoitetuista porotyömalleista, s. 144 alkaen. Samoin julkisesti saatavilla on LUKE:n raportti poronhoitoalueen talvilaidunten tilasta ja muutosten syistä³: Raportissa on paliskuntakohtaista tilastotietoa laidunvaroista ja maankäytöstä.

Metsähallitus toteaa lausunnossaan 11.3.2020 nyt kyseessä olevaa lupa-aluetta koskeneesta kullanhuuhdentalupahakemuksesta, että lupa-alue on metsätaloustoiminnan ulkopuolista aluetta ja

¹ vrt. Magga, A-M. 2024. Siidan lait. Saamelaisen poronhoidon oikeusperiaatteet ja -teoria. Vastapaino. Väitöskirja.

² Näkkäläjärvi, K., Juntunen, S. & Jaakkola, J. 2020. SAAMI – Saamelaisten sopeutuminen ilmastonmuutokseen. Valtioneuvoston selvitys- ja tutkimustoiminnan julkaisusarja 2020:25.
<https://julkaisut.valtioneuvosto.fi/handle/10024/162205>, luettu 21.5.2024.

³ Kumpula, J., Siitari, J., Siitari, S., Kurkilahti, M., Heikkinen, J. & Oinonen, K. 2019. Poronhoitoalueen talvilaitumet vuosien 2016–2018 laiduninventoinnissa. Talvilaidunten tilan muutokset ja muutosten syyt. Luonnonvarakeskus.
https://jukuri.luke.fi/bitstream/handle/10024/544124/luke-luobio_33_2019.pdf?sequence=5, luettu 21.5.2024.

että koneellinen kullankaivuu tulee hävittämään ja muuttamaan kaivualueiden luontaisen kasvillisuuden. Selvityksessä ei kuvata lupa-alueen kasvillisuuden poistumaa.

Kangasmetsien maajäkälien ja varpujen roolia talvilaitumena ei selvityksessä tunnisteta.

Saamelaiskäräjät huomauttaa, että selvityksestä ei käy ilmi, että hakija olisi selvittänyt vaikutuksia muille saamelaisten perinteisille elinkeinoille.

2) alueen läheisyydessä voimassa olevat vastaavat luvat;

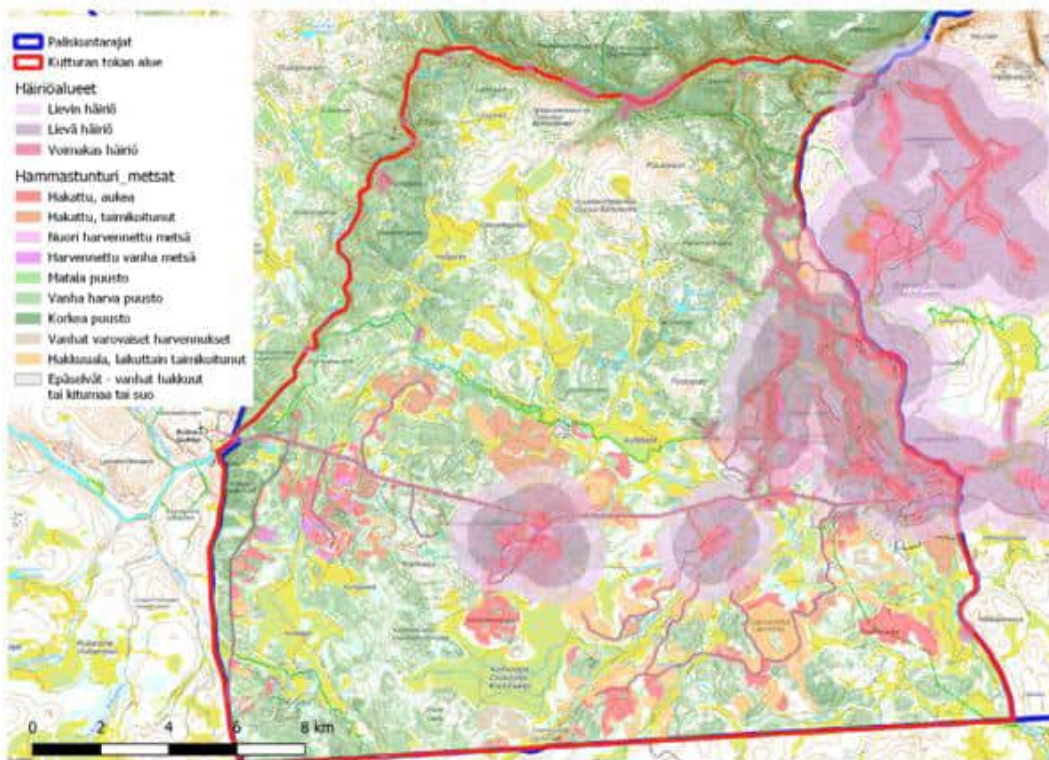
Selvityksessä ei yksilöidä alueen läheisyydessä voimassa olevia vastaavia lupia eikä kuvata niillä harjoitettavaa luvantumukaista toimintaa. Kokonaisvaikutusten arviointi ei ole mahdollista, koska kokonaisuudesta ei ole esitetty tietoja.

3) mitä saamelaisten oikeuden kannalta alkuperäiskansana tärkeitä alueita hakemus koskee;

Selvityksessä ilmenee, että lupa-alue olisi porojen talvilaidunta. Poronhoitoalueiden tarkan, julkisesti Liiteri-tietopalvelussa saatavilla olevan laidunluokituksen perusteella lupa-alueella on kuivan ja kuivahkon kangasmaan ohella puustoista ja avosuota. Jälkimmäiset ovat poron kesäisin ja syksyisin hyödyntämiä laiduntyyppisiä. Kuten yllä esitettiin, selvityksessä ei tunnisteta maajäkälien ja varpujen merkitystä talvikaudella.

4) muut saamelaisten oikeutta alkuperäiskansana häiritsevät alueiden käyttömuodot hakemuksessa tarkoitettulla alueella ja sen läheisyydessä;

Metsätalous on alueella keskeinen poronhoidon edellytyksiin vaikuttanut ja vaikuttava muun maankäytön muoto. Karttakuvassa alla esitetään erämaa-alueen eteläpuolisen metsätalousalueen metsien tilanne (kuva 1).



Kuva 1. Kartta kullankaivun häiriöalueista ja metsätalouden hakkuualoista. Maanmittauslaitoksen pohjakartta 2023. Lähde: Saijets & Länsman 2024, s. 35.

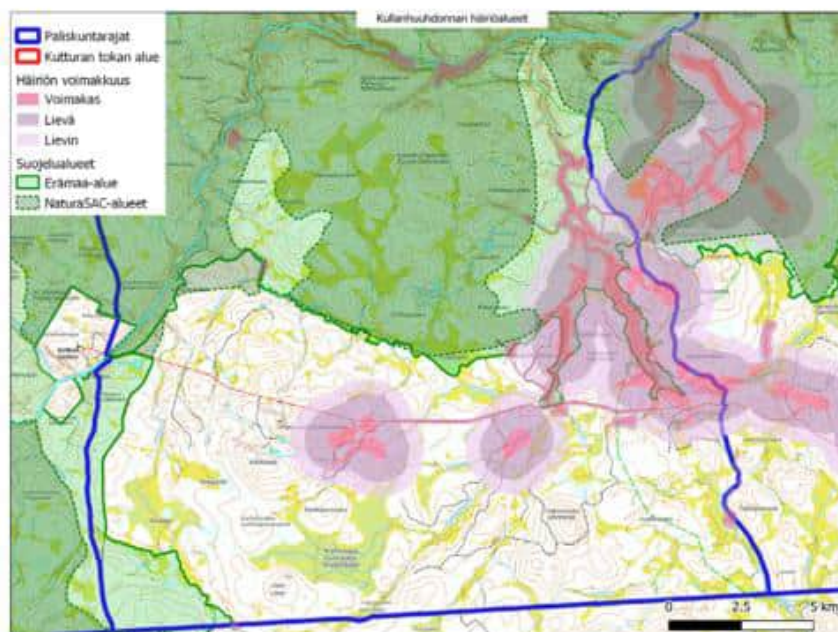
5) voidaanko kyseessä olevalla alueella luvan myöntämisestä huolimatta edelleen ylläpitää ja kehittää saamelaiskulttuuria sekä harjoittaa saamelaisten perinteisiä elinkeinoja.

Saamelaiskäräjät viittaa aluksi tuoreeseen raporttiin kullankaivuun vaikutuksista saamelaisten perinteisiin elinkeinoihin Hammastunturin paliskunnan alueella⁴. Raportin paikkatietoanalyysissä todetaan:

Kutturin tokkakunnan maa-alueesta (noin 35 500 ha) on paikkatietopohjaisen häiriöanalyysin perusteella 4 % voimakkaasti häiriintynyttä ja 19 % lievästi häiriintynyttä. Arvio korreloi erittäin hyvin poromiesten haastatteluissa antamiin arvioihin laidunmaiden käytettävyydestä. Jos analyysissä käytetään Luonnonvarakeskuksen häiriövyöhykkeitä kaikille kullankaivualueille, kattaa häiriövyöhyke noin 9000 ha eli 25 % Kutturin tokkakunnan maa-alueista. Tällöin tulee lapiokaivussakin säännönmukaisesti käytettyjen vesipumppujen aiheuttama häiriö huomioduksi. (s. 30). Koneellinen kullankaivuu dominoi lähes täysin häiriöalueiden muodostumista ja lapiokaivun alueet jäivät näiden häiriöalueiden sisälle. Keskimääräinen konekaivun alueen häiriöalue on noin 240 ha. (s. 31)

| Häiriötekijä | Voimakas häiriö | Lievä häiriö |
|--------------------------|-----------------|--------------|
| Koneellinen kullankaivuu | 200 m | 1000 m |
| Käsinkaivuu | 50 m | 150 m |
| Kullankaivajan rakennus | 50 m | 150 m |

Taulukko 1 Häiriöanalyysissä käytetyt häiriövyöhykkeet.



Kuva 2. Kullanhuuhdonnan häiriöalueet poronhoidolle. Hammastunturin erämaa-alue ja Hammastunturin erämaan Natura 2000 -alue. Maanmittauslaitoksen pohjakartta 2023. Lähde: Saijets & Länsman 2024, s. 30.

Häiriöalueella tarkoitetaan aluetta, jota porot välttelevät. Tyypillisesti urosporot ovat rohkeampia ja liikkuvat pieninä ryhminä kesäaikaan esimerkiksi kylien tuntumassa sekä sora-alueilla räkkää paossa. Vaatimet ovat puolestaan erittäin arkoja erityisesti vasomisten aikaan ja sen jälkeen vasojen kanssa liikkuaan, kuten edellä todettiin. Kutturin tokkakunnan alasta (n. 35 500 ha) muu maankäyttö on

⁴ Saijets, J. & Länsman, J. 2024. Kullankaivuun vaikutuksista saamelaisten perinteisiin elinkeinoihin. Hammastunturin paliskunnan alue. Saamelaiskäräjät. Raportti on saatavilla Saamelaiskäräjiltä.

vienyt yhtenäisiä laitumia niin paljon, että rauhallisia häiriöttömiä laitumia on jäljellä 22 000 ha eli noin 62 % pinta-alasta. Melkein 40 % alasta kohdistuu erilaisia häiriöitä tai laidun on pirstoutunut (vrt. kuva 1).

Jäkälätuoton osalta raportti toteaa, että koko Hammastunturin paliskunnan alueen jäkälätuotto olisi 5–6 % korkeampi ilman kullankaivun häiriöitä. Koska Kutturan tokkakunnan jäkäläalueet ovat noin 28 000 ha, Kutturan poronhoidon minimivuositappioksi saadaan noin 22 000 €/v. Laiduntuoton aleneman vuoksi lihanmyynnin liikevaihdon tappioksi lasketaan raportissa Kutturan tokkakunnalle 41 000 €/v. Tämä arvio koskee ainoastaan jäkälätuottoon kohdistuvaa kullankaivun haittaa.

Karttatarkastelu (vrt. kuva 2) osoittaa, että Köysihaaran ja Köysivaaran alueelle kohdistuva kullankaivutoiminta aiheuttaa oman erillisen haitta-alueensa.

Tuorein oikeuskäytäntö koskien kullankaivua ja kullanhuuhdonta-alueiden yhteisvaikutuksia koskee kullanhuuhdonta-alueiden ryhmiä Selperinojalla. Pohjois-Suomen hallinto-oikeuden ratkaisun voimassa pidättäneen Korkeimman hallinto-oikeuden ratkaisun KHO 83/2023 lähtökohtana on, että hankkeen vaikutusten selvittämisen riittävyys arvioidaan kulloinkin esillä olevan hankkeen luonteen ja laajuuden sekä ennakoitavissa olevien vaikutusten perusteella. Tämä edellyttää, että lupaviranomaisella on käytettävissä riittävä selvitys toiminnasta, sen vaikutuksista ja alueelle tulevien muiden toimintojen aiheuttamista yhteisvaikutuksista. Hallinto-oikeus toteaa, että myös yksittäisen kullanhuuhdotaluvan lupaharkinnassa on arvioitava yhteisvaikutuksia muiden alueelle sijoittuvien ja haettujen kullanhuuhdonta-alueiden sekä mahdollisten muiden maankäyttömuotojen kanssa. Päätöksen pohjalta on tulkittavissa, että silloin, kun kullanhuuhdonta-alueet muodostavat useiden alueiden ryhmiä esimerkiksi virtavesistön uoman ja sivunorojen ympärille, on kaivoslain 50 §:n vaade yhteisvaikutusten tarkastelemisesta vahva. Nyt kyseessä olevassa tapauksessa kullanhuuhdonta-alueet muodostavat useiden alueiden ryhmiä virtavesistön uoman ja sivunorojen ympärille Kyläaavan suuntaan aukeavan, nimeämättömän noron soistuneille latvoille ja Köysihaaran alueelle. KHO:n mukaan yhteisvaikutusten arvioinnin tarpeellisuus korostuu Selperinojan ympäristön kaltaisilla alueilla, joilla on todettavissa selkeä kullanhuuhdonta-alueiden ja lupahakemusalueiden keskittyminen, jota voidaan niin kooltaan kuin alueelliselta ulottuvuudeltaan pitää merkittävänä.

Saamelaiskäräjät näkee, että nyt haetun jatkoluvan epääminen tukisi osaltaan Kutturan tokkakunnan kuormittuneen maankäyttötilanteen lähtemistä elpymään.

Saamelaiskäräjien kannanotto

Saamelaiskäräjien näkemyksen mukaan hakijan esittämä, kaivoslain 34 §:ssä tarkoitettu selvitys on edellä esitetyin osin puutteellinen ja sitä tulee täydentää.

Pirita Näkkäläjarvi
puheenjohtaja

Tiina Lovisa Solbär
vs. ympäristösihteeri

Lausunnon valmisteluun ovat osallistuneet elinkeino- ja ympäristölakimiessihteeri Sarita Kämäräinen ja vs. elinkeinosihteeri Maria Valkeapää.

SIGNATURES**ALLEKIRJOITUKSET****UNDERSKRIFTER****SIGNATURER****UNDERSKRIFTER**

This documents contains 5 pages before this page
Dokumentet inneholder 5 sider før denne siden

Tämä asiakirja sisältää 5 sivua ennen tätä sivua
Dette dokument indeholder 5 sider før denne side

Detta dokument innehåller 5 sidor före denna sida

PIRITA SUSANNA NÄKKÄLÄJÄRVI

c587ca51-54fa-45e6-969a-8d791bb79bb7 - 2024-05-22 20:40:52 UTC +03:00
BankID / MobileID - 9ae108c8-dc90-4993-8f9d-8369f526f38c - FI

authority to sign
representative
custodial

asemavaltuus
nimenkirjoitusoikeus
huoltaja/edunvalvoja

ställningsfullmakt
firmateckningsrätt
förvaltare

autoritet til å signere
representant
foresatte/verge

myndighed til at underskrive
repræsentant
frihedsberøvende

Turvallisuus- ja kemikaalivirasto
Valtakatu 2
96100 Rovaniemi
kaivosasiat@tukes.fi

**VIITE ASIA LAUSUNTOPYYNTÖ HL2019:0051 (SAAPUNUT 11.4.2024)
KULLANHUHDONNAN JATKOLUPAHAKEMUS HL2019:0051 HUPPELI**

Turvallisuus- ja kemikaalivirasto on pyytänyt Saamelaismuseum Siidalta lausuntoa Pekka Snellmanin ja Marko Puustisen kullanhuhdonnan jatkolupahakemuksesta HL2019:0051 Huppeli. Saamelaismuseum Siida on saamelaisalueella toimivaltainen viranomaisen arkeologisen kulttuuriperinnön sekä maiseman ja rakennusperinnön suojelun ja hoidon suhteen.

Hakijat hakevat lupaa koneelliseen kullankaivuun alueelle HL2019:0051 Huppeli. Hakemusalue sijaitsee Inarin kunnassa, Kutturantien eteläpuolella, Köysivaaran Kuusikkoselän itäosassa, Kyläojan sivuojan latvalla. Lupa-alue on kooltaan 7 ha ja hakemuksen voimassaoloaika on 10 vuotta. Vuosittainen kaivuumäärä on enintään 3000 m³. Hakemuksen liitteenä ei ole kaivannaisjätteen jätehuoltosuunnitelmaa.

Pohjois-Lapin maakuntakaavassa (2007) lupahakemusalue on metsätalous- ja poronhoitovaltaista aluetta (M-1 4562). Alue on Metsähallituksen hallinnoimaa metsätalousaluetta. Lupahakemusalue kuuluu saamelaisten kotiseutualueeseen ja on poronhoitolain 2.2 § mukaan erityisesti poronhoitoa varten tarkoitettulla alueella, jolla maata ei saa käyttää niin, että siitä aiheutuu huomattavaa haittaa porotaloudelle.

Kulttuuriympäristö

Kullanhuhdontalupa-alueella ei ole suoritettu arkeologista inventointia. Alueelta ei tällä hetkellä tunneta muinaismuistolailla (295/1963) suojeltuja kiinteitä muinaisjäännöksiä. Mikäli alueelta havaitaan merkkejä esihistoriallisen ihmisen toiminnasta, kuten pyyntikuoppia, liesiä tai muinaisesineitä, työt löytöpaikalla on keskeytettävä ja löydöistä on ilmoitettava museoviranomaisille, tässä tapauksessa Saamelaismuseum Siidan arkeologille.



Yksittäisenä lupahakemusalueena HL2019:0051 ei tässä laajuudessa uhkaa eikä vähennä alueen kulttuuriperintöarvoja. Kullanhuuhdantalupahakemusten kokonaisvaltaiselle tarkastelulle on selkeä tarve tilanteessa, jossa yksittäiset, pinta-alaltaan pienet huuhdonta-alueet käytännössä muodostavat suuren yhtenäisen alueen. Suuruudeltaan enintään 7 hehtaarin vierekkäisiä kullanhuuhdonta-alueita tulee voida käsitellä laajempina aluekokonaisuuksina, esimerkiksi jokilaaksoittain tai muuten alueittain, jotta kullanhuuhdonnan kokonaisvaikutuksia voidaan arvioida maiseman ja luonnonympäristön kannalta.

Näin ollen Saamelaismuseum Siida kehottaa Tukesia vastaavana lupa- ja valvontaviranomaisena käsittelemään kullanhuuhdantalupahakemuksia alueellisina kokonaisuuksina ja arvioimaan niiden yhteisvaikutuksia kyseisen alueen kulttuuriperintöön ja luonnonympäristöön ja erityisesti maisemaan.

Taina Pieski
museonjohtaja

Juha-Pekka Joonas
amanuunssi, arkeologinen kulttuuriperintö

