

20.3.2024

KUULUTUS

Turvallisuus- ja kemikaalivirasto (Tukes) on kaivoslain (621/2011) perusteella 21.2.2024 on päättänyt hyväksyä kullanhuuhdontalupahakemuksen:

Luvanhaltija: Mikko Riihimäki, Veijo Heiskari, Janne Pietilä
Lupatunnus: HL2023:0004
Alueen sijainti: Inarin kunta, Härkäselkä

Päätöksiin saa kaivoslain (621/2011) 162 §:n nojalla hakea muutosta valittamalla hallinto-oikeuteen. Päätös katsotaan tulleen tiedoksi saaduksi seitsemän (7) päivän kuluessa päätöksen antopäivästä sitä määräaikaan lukematta. Valitus on tehtävä kirjallisesti 30 päivän kuluessa päätöksen tiedoksisaannista. Valitusaika päättyy 17.4.2024.

Päätöksen liitteenä olevasta valitusosoituksesta ilmenee, miten muutosta haettaessa on meneteltävä. Kuulutus ja päätös ovat nähtävänä 20.3.2024 -29.4.2024 Tukesin verkkosivuilla osoitteessa <https://tukes.fi/paatokset-ja-kuulutukset/kullanhuuhdontaluvat>

Lisätietoja kaivosasiat@tukes.fi tai puh. 029 505 2263

Mikko Riihimäki

PÄÄTÖS KULLANHUHDONTALUVAN MYÖNTÄMISESTÄ

Kullanhuuhdontalupahakemus

Hakijat: Mikko Riihimäki, Veijo Heiskari, Janne Pietilä
Vireilletulopvm: 24.1.2023
Etuoikeuspvm: 24.1.2023
Hakemuksen tarkoitus: Kullanhuuhdonta valtion omistamalla alueella.
Kaivoslain (621/2011) 22 §:n mukaan kullanhuuhdontaan valtion omistamalla alueella on oltava kaivosviranomaisen lupa.

PÄÄTÖS

Turvallisuus- ja kemikaalivirasto **myöntää** kaivoslain (621/2011) nojalla hakijalle kullanhuuhdontaluvan lupatunnuksella HL2023:0004

Perustelut: Hakija on osoittanut, että kaivoslaissa (621/2011) säädetyt edellytykset täyttyvät eikä kaivosviranomaisen selvityksen perusteella luvan myöntämiselle ole kaivoslaissa säädettyä estettä.
Kaivoslaki (621/2011) 45 § ja 50 §.

Kullanhuuhdontaluvan haltijalla on tässä luvassa mainitulla kullanhuuhdonta-alueella yksinoikeus etsiä ja kartoittaa maaperässä esiintyvää kultaa, ottaa talteen ja hyödyntää maaperässä esiintyvää kultaa huuhtomalla sekä ottaa talteen ja hyödyntää huuhtonnan sivutuotteena irtomaasta löytyvät platinahiput sekä jalo- ja korukivet.

Kullanhuuhdonta-alueen tiedot

Pinta-ala: 6,7 ha
Alueen nimi: Kultaseni
Sijainti: Inari, Härkäselkä. Metsähallituksen hallinnoimalla metsätalousalueella.
Alueen sijainti ja rajat ilmenevät tämän päätöksen liitetystä kartasta (liite 2).

Päätöksen täytäntöönpano

Kullanhuuhdontalupaan perustuvat toimenpiteet saa aloittaa, kun siihen oikeuttava lupapäätös on lainvoimainen ja luvassa määrätty vakuus on asetettu. Jos kullanhuuhdontalupaan perustuvat toimenpiteet edellyttävät muualla lainsäädännössä vaadittua lupaa, saa toimenpiteen kuitenkin aloittaa vasta, kun asianomainen lupapäätös on lainvoimainen tai toiminnan aloittamiseen on saatu oikeus asiassa toimivaltaiselta viranomaiselta.

Täytäntöönpano muutoksenhausta huolimatta

Hakijat ovat hakeneet täytäntöönpanomääräystä muutoksenhausta huolimatta. He eivät ole kuitenkaan perustelleet hakemusta millään tavalla.

Kaivosviranomainen katsoo, että etenkin uuden luvan ollessa kyseessä, täytäntöönpanomääräykselle ei ole edellytyksiä.

Perustelut: Kaivoslaki (621/2011) 169 §.

Yhteisvaikutusten arviointi

Kaivosviranomaisen on tehtävä yhteisvaikutusten arviointi, jossa tarkastellaan alueella olevien kullanhuuhdontalupien yhteisvaikutuksia saamelaisten elinkeinoon, saamelaiskulttuuriin sekä poronhoitoon ja muihin maankäyttömuotoihin.

Kyseessä oleva kullanhuuhdontalupa oikeuttaa luvanhaltijan suorittamaan lupa-alueella kullanhuuhdontaa koneellisesti. Hakijan tarkoituksena on käyttää kullanhuuhtomiseen kahta kaivuuyksikköä ja haettu rikastettavan maan määrä on 500 m³ kaivuukauden aikana. Alueelle on myönnetty ympäristöluvan muutos 18.8.2023.

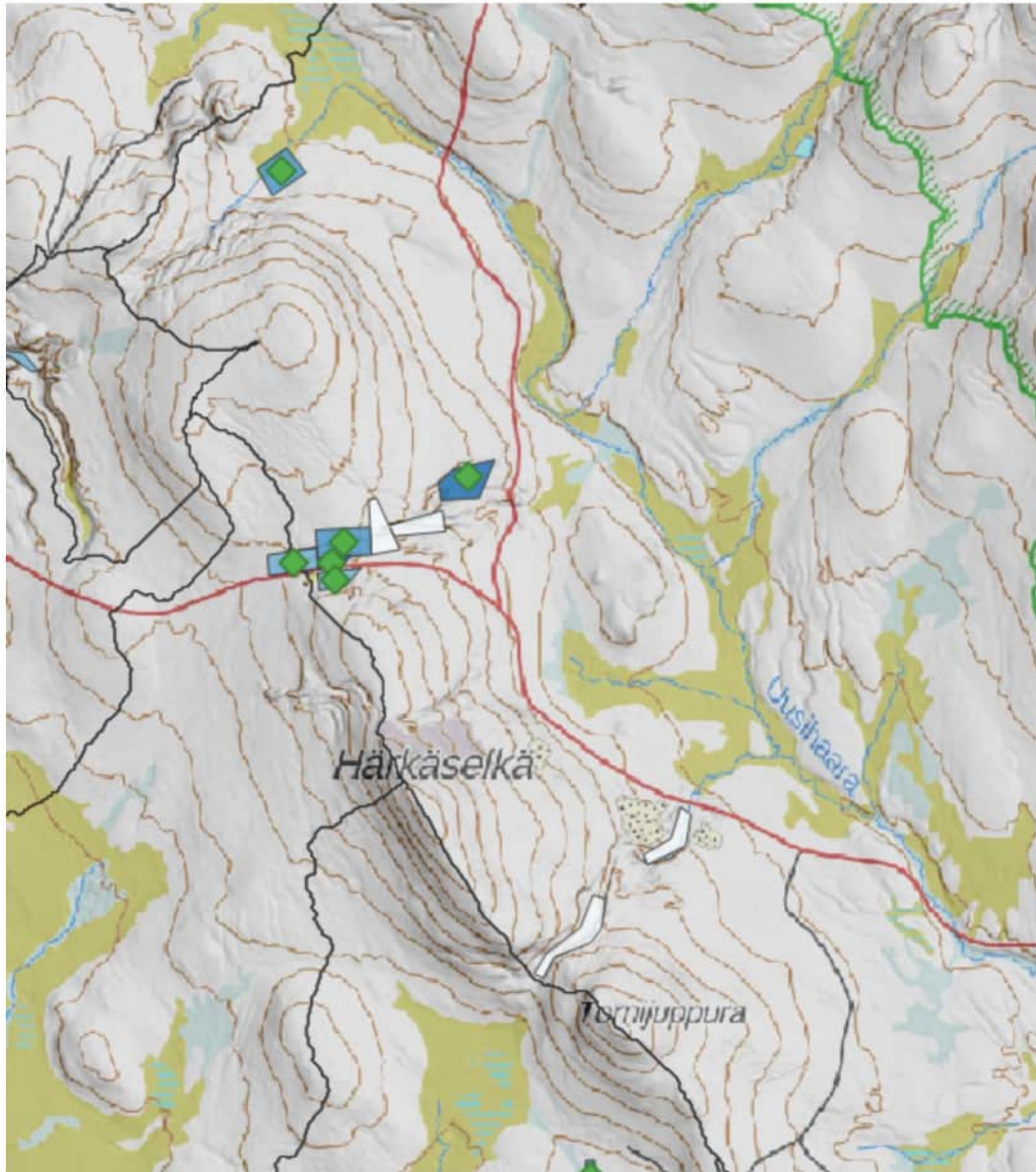
Yhteisvaikutuksia arvioidaan Härkäselän alueella, koska alue on vedenjakajalla ja lupa-alueelta ei lähde noroja ja puroja. Härkäselän itälaidalta laskee puro Uusiharaan, joka laskee Tolosjokeen. Tolosjokeen on matkaa n. 9 km.

Tarkasteltavan alueen pinta-ala on n. 3000 ha.

1. Nykytilan kuvaus

Härkäselän alueella on voimassaolevia kullanhuuhdontalupia yhteensä 11 kpl. Niistä 4 kpl ovat ns. lapiolupia ja 7 kpl oikeuttaa koneelliseen kullanhuuhdontaan. Koneellinen kullanhuuhdonta tarvitsee joko ympäristöluvan tai ympäristöilmoituksen, että toiminta voidaan alueella aloittaa. Ympäristölupia on myönnettu Härkäselän alueelle 7 kpl, joten näiden alueiden voidaan katsoa olevan aktiivisen kaivuun alla.

Kaivosviranomainen on luvittanut kaikille voimassaoleville luvulle tarkastelun alla olevalla alueella yhteensä 13 930 m³ vuosittaisen kaivuun. Aktiivisille alueille on kaivosviranomainen luvittanut 13 850 m³ ja aluehallintovirasto 18 950 m³ vuosittaisen kaivuun. Avin ympäristöluvassa on mukana jo käsiteltävälle lupa-alueelle myönnetty ympäristölupa.



Yleiskuva Härkäselän alueella voimassa olevista lupa-alueista. Väri indikoi kaivosviranomaisen luvittamaa kaivuumäärää. Värin tummetussa kaivuumäärä kasvaa. Vihreät neliöt kertovat alueella olevan myönnetty ympäristälupa.

Voimassaolevat kullanhuuhtontaluvat kattavat yhteensä n. 35 ha:n alueen. Kullanhuuhtonnalle on tyypillistä, että maa-aines kaivetaan ylös, se huuhdotaan ja syntyneet kuopat täytetään huuhdotulla maa-aineksella. Hienoaines kulkeutuu veden mukana laskeutusaltaisiin. Luvitetun kaivuumäärän perusteella voidaan arvioida kunakin kaivuukautena (1.6.-30.9.) käytetty pinta-ala. Konekaivuulla keskimääräisen kaivussyvyyden arvioidaan olevan 2,5 m, jolla jakamalla luvitettu kaivuumäärä saadaan tulokseksi kaivuuseen käytettävän alueen pinta-ala. Ilmakuivilta tehtyjen aktiivisten kaivualueiden otantamittausten perustella myös laskeutusaltaat voidaan sisällyttää ko. pinta-alaan.

Härkäselän alueen aktiivisten konelupien kunakin kaivuukautena kaivetun alueen maksimipinta-ala on täten n. 0,7 ha. Lapiokaivuun osalta vastaavana kaivuusyvyytensä voidaan pitää 1 m ja käsitelty alue on täten noin 0,01 ha/kaivuukausi.

Eryteisesti poronhoitoon tarkoitettulla alueella (20 pohjoisinta paliskuntaa) ja saamelaisten kotiseutualueella (13 pohjoisinta paliskuntaa) poronhoito on otettava huomioon erityisesti.

Poronomistajan suurin sallittu porojen määrä on pohjoisella poronhoitoalueella 500 eloporoa.

Porojen laidunkiertoa ohjaa ravinto ja sen saatavuus:

- Touko-kesäkuussa, uudet vasat syntyvät. Alueet ovat tuntureiden tai vaarojen vähälumiset (etelä-) rinteet tai suoalueet (korkeammat mätäspinnat), joilta lumi sulaa aikaisin.
- Lumien sulamisen aikana ja sen jälkeen poron täytyy saada viherravintoa voimistuakseen ja kuntoutuakseen. Ravintoa löytyy mm. ennallistetuilta kullanhuhdonta-alueilta, hakkuuaukoilta, puronvarsien niityiltä sekä avotuntureilta.
- Kesän ajan poro syö erilaisia ruohoja, saroja ja heiniä sekä lehtipuiden lehtiä. Poro syö tuoreimpia, parhaassa kasvuvaiheessa olevia runsasravinteisimpia kasveja ja kasvinosia, joita nousee esimerkiksi kohteille, jossa maata on muokattu.
- Porojen kiima-aika eli rykimä on syyskuun lopussa-marraskuulla, ja porot jatkavat tällöin laiduntamista kangasmailla.
- Talvella poron tärkein energianlähde ovat hiilihydraattipitoiset jäkälät, joita se kaivaa lumen alta.

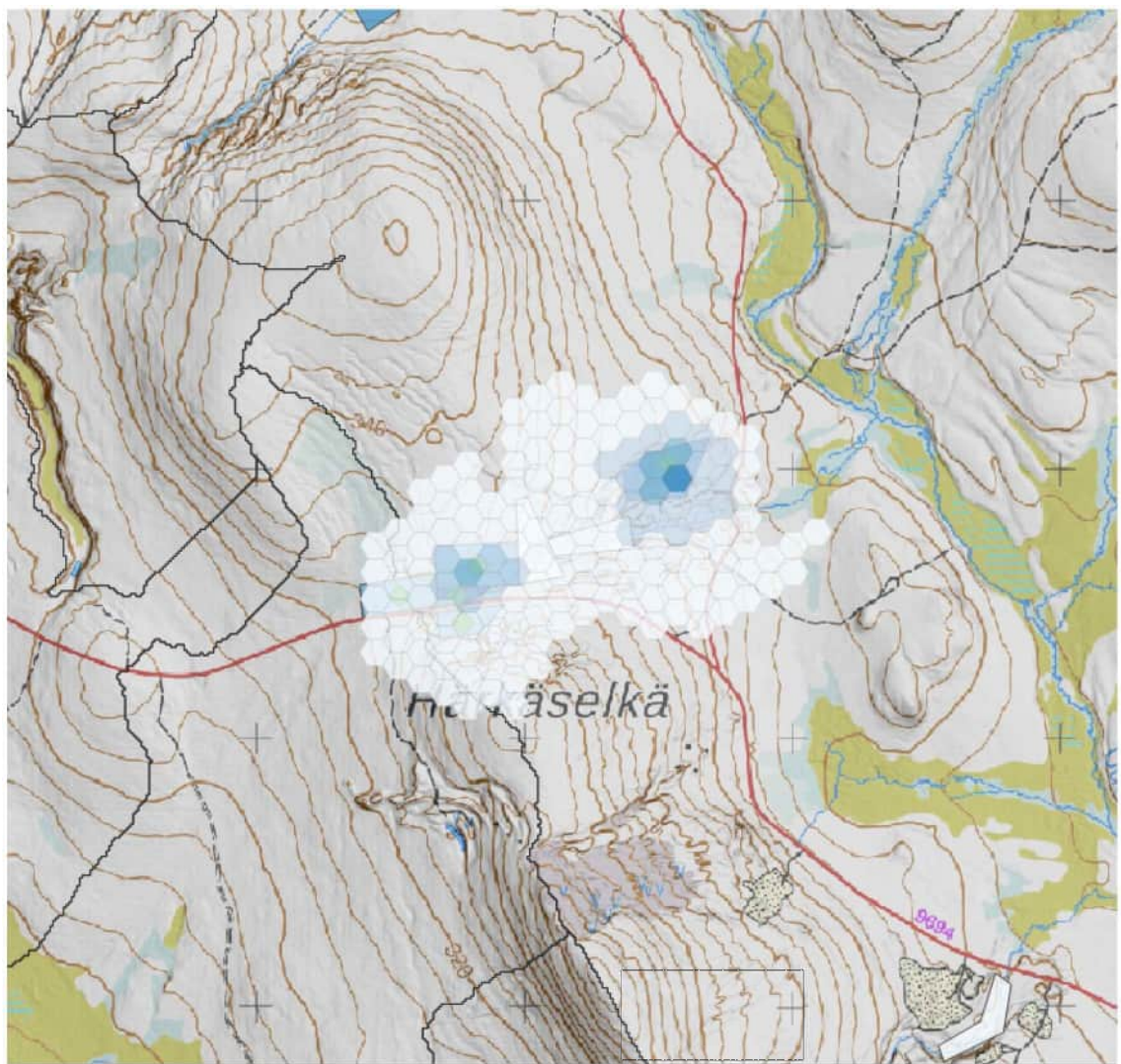
Poronhoidossa on eri vuodenaikaisten laidunalueiden erilaisia toiminnallisia alueita: mm. vasoma- ja rykimäaikaiset alueet, muut porojen kerääntymisalueet, porojen kuljetusreitit, vesistöjen ylityspaikat, paimentopaikat, erotusaita-alueet, työmaa-asuntojen eli kämppien alueet sekä toiminta-alueille johtavat reitit.

Arvioitaessa tällä hetkellä aktiivisen kullankaivuun tuottamia vaikutuksia poronhoitoon, voitaisiin asiaa arvioida Suomen ympäristökeskuksen aineistojakopalvelussa Liiteri.fi julkaiseman aineiston avulla. Infrastruktuurin ja maankäytön aiheuttamat häiriöt poronhoitoon on esitetty kartalla vyöhykkeinä. Valitettavasti aineistossa ei ole otettu huomioon eri lupatyypin jakaumia (lappio/kone) eikä maaston vaikutuksia esimerkiksi äänen kulkeutumiseen. Näin ollen aineiston tuottama kartta ei ole luotettava nykytilan kuvaukseen.

Kaivosviranomaisen on mallintanut olemassa olevien aktiivisten konekaivuulupien meluvaikutukset maastossa paikkatietonalysin avulla. Analyysissä on otettu huomioon maaston muodot, äänilähteen kovuus, sen korkeus sekä onko ympäristö

metsämaastoa vai rakennettua ympäristöä. Äänilähteen kovuus on määritetty toiminnan maksimivolyymien perusteella 80-100 dB ja mallinnuksessa on esitetty 40 dB:n raja. 40 dB on arvioitu olevan se äänen voimakkuus, mikä voi vielä vaikuttaa esimerkiksi suurien petolintujen pesintään.

Lapiolupien osalta ei kaivosviranomaisen ole katsonut tarpeelliseksi tehdä vastaavaa melumallinnusta, koska lapiokaivuun äänilähteinä ovat lähinnä aggregaatti, pumppu ja joskus pieni rumpuseula. Näitä voidaan pitää hyvin vähäisinä melunlähteinä.



Melumallinnus härkäselän alueella Värin tummetessa ääni kovenee, solun sivun pituus on 100 m. Kartalla on esitetty 40 dB:n raja.

Melumallinnuksessa on siis mallinnettu mahdollinen maksimi, missä kaikilla aktiivisilla alueilla huuhdotaan kultaa samanaikaisesti kaikilla kaivuuyksiköillä 12 h/vrk. Melulähteen paikka vaihtuu sen mukaan miten kaivu kullakin alueella aina etenee.

Alueella ei ole matkailuun ja retkeilyyn liittyviä reittejä tai rakenteita.

Voimassaolevilla kullanhuhdontaluvilla voi olla vaikutuksia kaivuukautena retkeilyyn avoimena olevien kaivuukuoppien ja kaivinkoneiden liikkumisen myötä. Alueilla voidaan todeta olevan myös hyvin paikallisia, maisemallisia vaikutuksia.

Vaikutukset metsästykseen rajoittuvat 20.8-30.9 väliselle ajalle, ja aktiiviset alueet voivat vaikuttaa riistan liikkumiseen.

Metsähallitus myy metsästyslupia arviointialueelle. Lisäksi paikallisilla asukkailla on vapaa metsästysoikeus alueella. Metsähallitus asettaa julkisella kuulutusmenettelyllä valtion metsästys- ja kalastusoikeuksien käytölle alueittaiset kiintiöt. Alueen poronhoito huomioidaan lupametsästyksen mitoittamisessa.

2. Voimassaolevien lupien yhteisvaikutukset

Saamelaiselinkeinot

Yhteisvaikutuksia arvoidaan tässä kappaleessa muihin saamelaiselinkeinoihin kuin poronhoitoon. Voimassa olevat kullanhuhdontaluvat voivat vaikuttaa jossain määrin luonnontuotteiden keräilyyn.

Aktiivisen konekaivuun alla on n. 0,7 ha / kaivuukausi, ja tämä kattaa n. 0,02 % koko Härkäselän alueesta. Kunakin kaivuukautena saamelaiselinkeinojen käytössä on 99,98% Härkäselän alueesta.

Lapioluissa toiminnan voidaan katsoa olevan niin pienimuotoista, ettei niillä ole yhteisvaikutuksiin olennaista lisäystä.

Noudattamalla kullanhuhdonta- ja ympäristöluvista annettuja määräyksiä, lupien mukaisella toiminnalla on vähäisiä vaikutuksia saamelaiselinkeinoihin.

Poronhoito

Voimassa olevien lupien mukainen toiminta kullanhuhdontalupa-alueilla vaikuttaa porojen laidunkiertoon kesän ja syksyn aikana. Lupien mukainen toiminta ei muodosta fyysistä estettä porojen liikkumiselle muuten kuin kaivuun alla olevalla kohdalla. Melumallinnuksessa todetun toiminnan maksimin aikana poroille jää vielä rauhallisia alueita siirtymisille laidunalueelta toiselle.

Kullanhuhdonta-alueille viedään tarvikkeita ja niitä huolletaan pääsääntöisesti kaivuukautena käyttäen olemassa olevaa metsätieverkkoa. Huoltoajoihin kullanhuhtoajat käyttävät yleensä paketti- ja henkilöautoja sekä mönkijöitä. Metsähallitus voi antaa maastoliikennelupia mikäli kullanhuhdontalupa-alue sijaitsee kauempana metsätieverkosta.

Härkäselän alueella koneellinen kaivuu tapahtuu pääasiassa suoraan Kutturin tien varressa.

Laidunmaiden osalta voidaan todeta, että kaivuun alla oleva laidunmaa tuhoutuu, mutta maisemoinnin jälkeen muutaman vuoden kuluessa pioneerilajit valtaavat muokatun maan ja kasvillisuus elpyy.

Voimassaolevien lupien alueella ei ole poronhoidon rakenteita.

Kun lapiokaivua harjoitetaan kullanhuuhtaluvassa määrätyn lupaehdoin, sen voidaan katsoa aiheuttavan hyvin vähäistä haittaa poronhoidolle.

Näin ollen voidaan todeta, ettei voimassa olevilla kullanhuuhtaluvilla ole huomattavia vaikutuksia poronhoitoon, kun toimintaa harjoitetaan lupaehtojen mukaisesti.

Matkailu ja metsästys

Matkailun ja metsästyksen osalta voidaan todeta voimassaolevien kullanhuuhtalupien yhteisvaikutuksien olevan hyvin paikallisia ja rajoitettuja.

3. Tässä päätöksessä myönnetyn uuden luvan vaikutukset

Myönnetty kullanhuuhtaluvan muutosalue sijaitsee Härkäselän länsipuolella ja siitä ei ole suoraa yhteyttä virtaavaan veteen. Sotajokeen on matkaa linnuntietä n. 4,5 km.

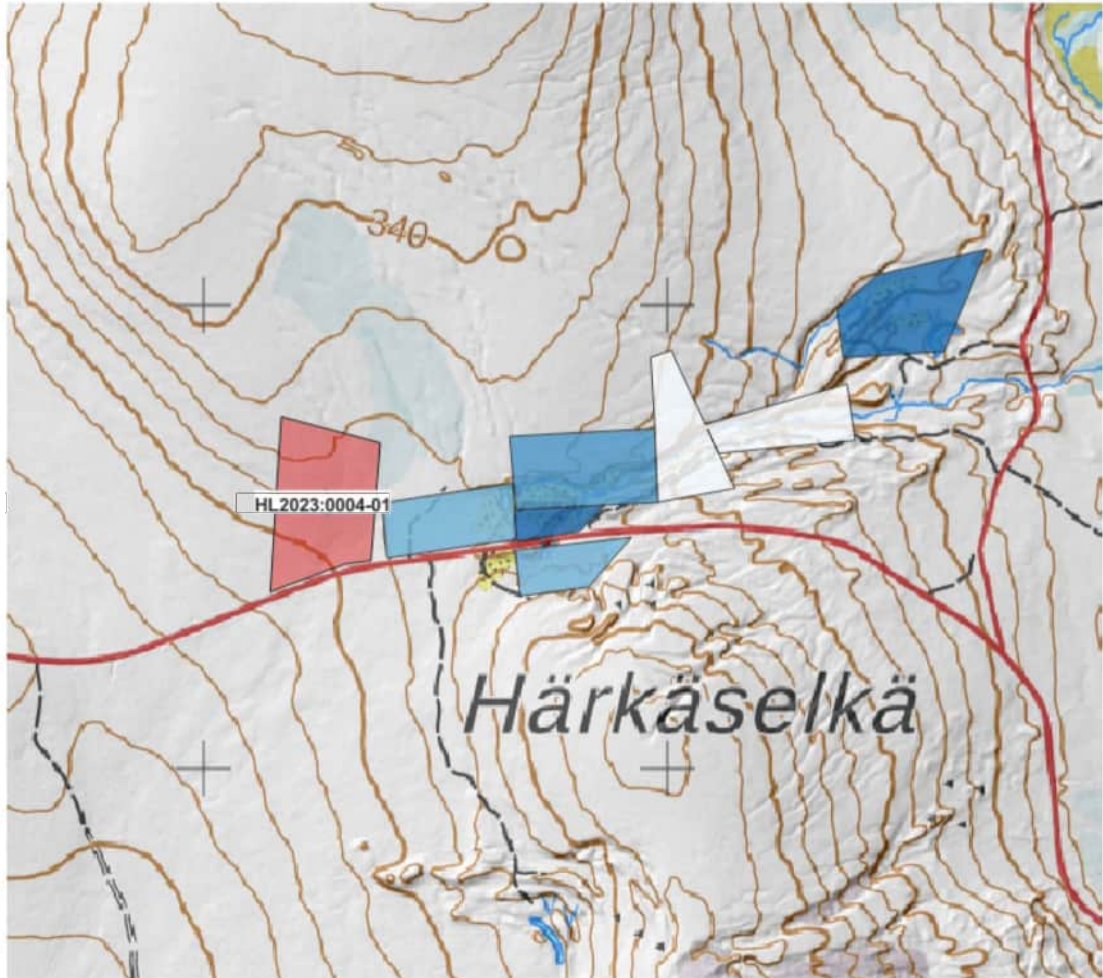
Lupa-alue sijaitsee Ivalon yleiskaava-alueella, ja alue on MP (maa- metsätalous- ja poronhoitovaltainen alue) -merkintäisellä alueella. Lupa-alue sijaitsee osittain pohjavesialueella.

Lupa-alueella on tarkoitus aloittaa konekaivuu. Lupa-alueen pinta-ala on 6,7 ha ja sille on myönnetty ympäristölain mukainen ilmoitus pienimuotoisesta konekaivuusta 18.8.2023.

Lupa-alue sijaitsee kokonaan Metsähallituksen hallinnoimalla metsätalousalueella.

Lupa-alueen välittömässä läheisyydessä, 2 km säteellä Härkäselän alueella, on 6 voimassa olevaa kullanhuuhto- aluetta. Näistä lapiolupia on 2 kpl ja konelupia 4 kpl. Koneluvista kaikki ovat aktiivista (ympäristölupa voimassa). Luvitettuja vuotuisia kaivumassoja on Tukesin luvittamana 11890 m³. Ympäristöluvissa on luvitettu yhteensä 16950 m³. Ympäristöluvissa on otettu huomioon myös käsiteltävälle lupa-alueelle myönnetty ympäristölupa.

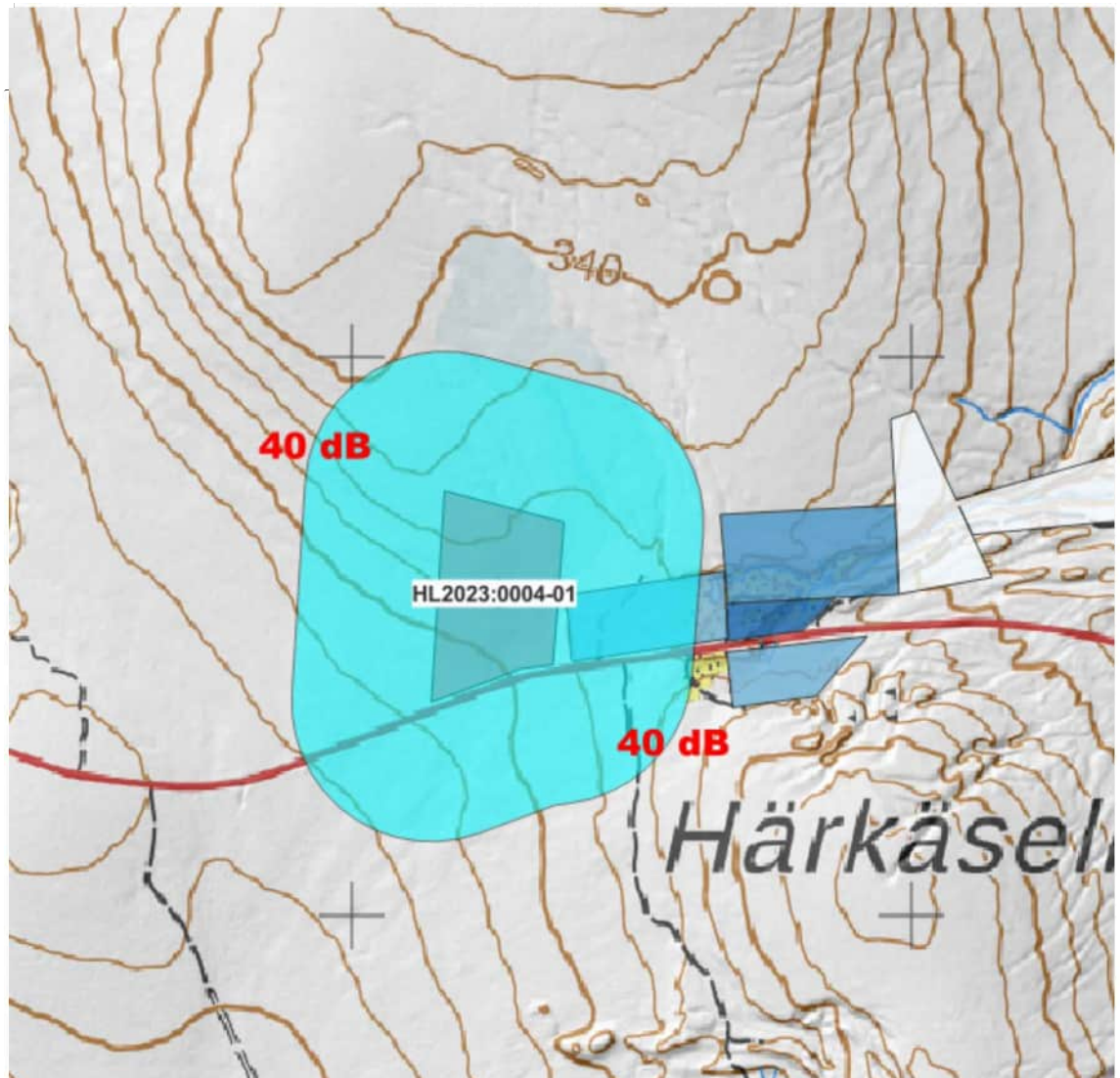
Kullanhuuhtotahakemuksia lupa-alueen välittömässä läheisyydessä on yksi kappale.



Lupa-alueen sijoittuminen Härkäselän alueella

Hakemuksessa on arvioitu käsiteltävän maamäärän olevan 500 m³/kaivuukausi. Kun keskimääräinen toteutunut kaivuusyvyys on 2,5 m, voidaan tällöin katsoa että käsiteltävä pinta-ala on n. 0,02 ha kaivuukaudessa. Kaivuun alla oleva alue käsittää n. 0,3 % koko lupa-alueen pinta-alasta.

Melumallinnuksessa on otettu huomioon toiminnasta aiheutuva melu ja miten se vaikuttaa eri osissa lupa-aluetta. Mallinnuksen mukaan äänenvoimakkuus saavuttaa 40 dB:n rajan n.250 m etäisyydellä melunlähteestä.

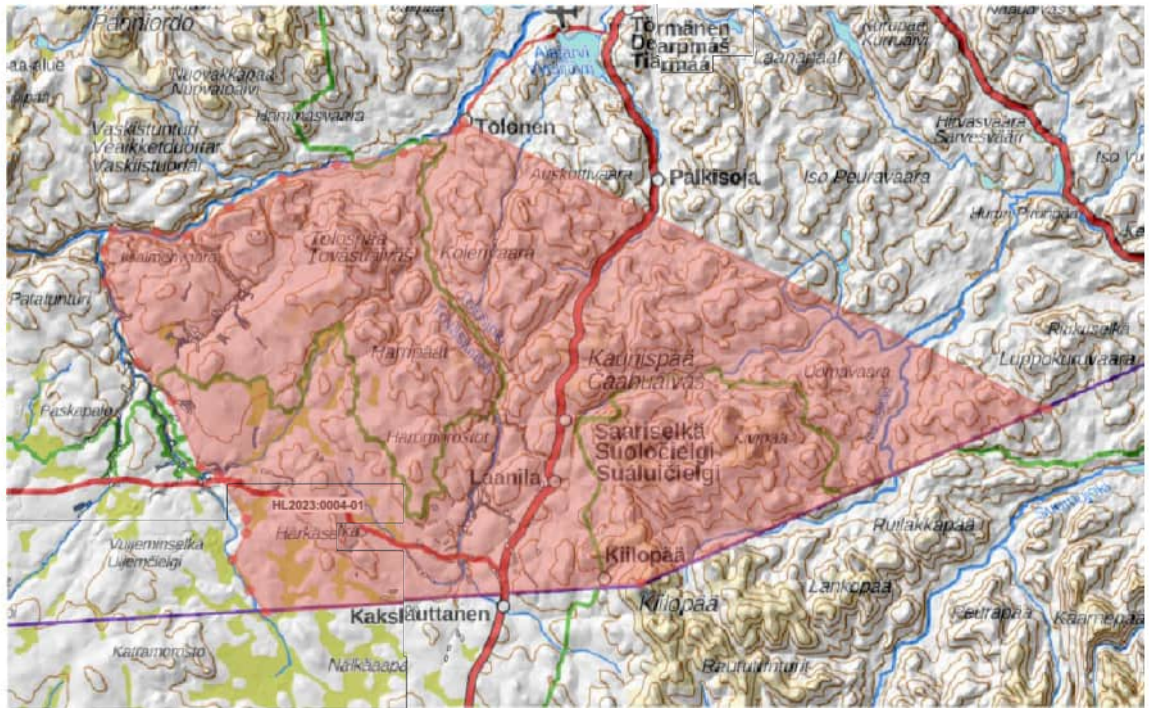


Lupa-alueen tuottaman äänen 40 dB:n alue. Kartassa on huomioitava, että 40 dB:n raja on piirretty n. 250 m etäisyydelle koko lupa-alueesta. Kartta kuvaa minne asti aani kantautuu riippuen missä kohdassa kaivuu kulloinkin on toiminnassa lupa-salueella.

Saamelaiselinkeinot

Saamelaiskäräjät on tuonut esille huolensa kullanhuuhtonlupien yhteisvaikutuksista etenkin porojen laiduntamiseen ja laidunmaiden pirstoutumiseen. Samalla he esittävät, että alueiden käyttöä pitäisi tarkastella sulan maan aikana käytössä olevaan pinta-alaan verrattuna.

Lausunnoissa ei ole kerrottu tarkemmin kesälaidunten sijaintia, ainoastaan on kerrottu porojen hakeutuvan ennen kaivuukautta Tolosesta kaakkoon suuntautuvan linjan lounaispuolelle kattaen n. 720 km² kokoisen alueen.



Saamelaiskäräjien lausunnossa kuvailtu alue

Lisäksi lausunnoissa oli kerrottu, että Härkäselän konekaivualue haittaa etenkin porojen kokoamista Juurakkomaan aitaan. Aita sijaitsee 6,5 km etäisyydellä lupa-alueesta pohjoiseen.

Karttatarkastelujen perusteella voidaan todeta, että poroille jää vielä paljon tilaa liikkua eri laidunmaiden välillä. Juurakkomaan erotusaita on suunniteltu niin, että siulat ovat suunnattu itään päin. Poroja mahtuu kuljettamaan Härkäselästä Harripäiden suuntaan, alueella ei ole aktiivisia kullanhuuhdontalupia. Lisäksi paliskunnalla on oikeus keskeyttää kullanhuuhdonta-alueella käynnissä olevat kaivuutyöt, mikäli esimerkiksi porojen kuljettaminen vaatii kullanhuuhdonta alueen kautta kulkemisen.

Lupa-alueen kaivuutoiminta on pienimuotoista ja kaivuun alla on kunakin kaivuukautena enintään 0,3 % tämän päätöksen mukaisen lupa-alueen pinta-alasta. Aktiivisen kaivuun alla olevan alueen kokonaispinta-ala on vähäinen, joten voidaan katsoa ettei lupa-alueen toiminta olennaisesti heikennä saamelaisten oikeutta perinteisiin elinkeinoihin.

Poronhoito

Lupa-alue sijaitsee pääasiassa karttatarkastelujen perusteella varttuneessa metsässä ja taimikossa. Kasvupaikka on pääasiassa karua kangasta ja kangasrämettä. Paliskunta ei ole antanut lausuntoa, mutta saamelaiskäräjien lausunnon mukaan alue

on porojen kesälaidunalueetta. Metsähallitus on toisaalta lausunnossa kertonut, että TOKAT -tietokannan mukaan alue on jäkälälaidunalueetta sekä ympärivuotista laidunalueetta. Lupa-alueella tapahtuva kaivuutyö voi jossain määrin vaikuttaa porojen laidunnukseen ja liikkumiseen kaivuukautena. Lupa-alueella ei ole poronhoitoon liittyviä rakenteita.

Lupa-alueella kaivuukautena käytetyn alueen voidaan katsoa olevan vähäinen ja poronhoidon rakenteet sellaisella etäisyydellä, ettei toiminnan voida katsoa aiheuttavan huomattavaa haittaa poronhoidolle.

Alueella ei ole retkeilyreittejä ja vaikutukset metsästykseseen ovat vähäisiä.

4. Kaivosviranomaisen (TUKES) arvio yhteisvaikutuksista

Lupaehtoja noudatettaessa, kyseinen lupa muiden alueella olevien kullanhuuhdontalupien kanssa ei olennaisesti heikennä edellytyksiä harjoittaa perinteisiä saamelaiselinkeinoja taikka muutoin ylläpitää ja kehittää saamelaiskulttuuria eikä aiheuta huomattavaa haittaa poronhoidolle.

Perustelut: Kaivoslaki (621/2011) 38 §

Kaivosviranomaisen on harkittava alueella olevien kullanhuuhdontalupien yhteisvaikutukset saamelaiselinkeinoin tai saamelaiskulttuuriin ja poronhoitoon.

Lupamääräykset

1. Päätöksen voimassaolo:

Kullanhuuhdontalupa on voimassa neljä (4) vuotta lupapäätöksen lainvoimaiseksi tulosta.

Perustelut: Luvan voimassaoloaika on lain sallima enimmäisaika luvan voimassaololle, koska kullanhuuhdonnan ei katsota aiheuttavan yleiselle tai yksityiselle edulle sellaista vahinkoa tai haittaa, että luvan voimassaoloaikaa olisi lyhennettävä.

2. Menetelmät:

Tämä lupa oikeuttaa koneellisen kullankaivun suorittamiseen lupa-alueella. Käsiteltävä maamäärä on enintään 500 m³ kaivuukaudessa. Aluehallintoviraston myöntämä ympäristöilmoitus oikeuttaa 499 m³ kaivuuseen kaivuukautena.

Toiminta-aika on vuosittain 1.6.-30.9. välisenä aikana.

Perustelut: Toiminnan alueellisella ja ajallisella rajoittamisella vähennetään vaikutuksia lupa-alueeseen, sen ympäristöön ja alueen

mahdolliseen muuhun toimintaan, sekä estetään alueen läheisyydessä esiintyvän uhanalaisen lajin häiriintyminen lisääntymisaikana. Rajattu lupa-alue ja toimintaan tarvittavien lupien lupaehdot lupa-alueella turvaavat sen, että toiminnasta mahdollisesti aiheutuvat haitat ovat ajalliselta kestoltaan ja sijainniltaan rajallisia.

3. *Kullanhuuhdonta-alueen kunnossapito*

Kullanhuuhdonta on rajoitettava välttämättömiin toimenpiteisiin. Kullanhuuhdontaluvan nojalla tapahtuvasta toiminnasta ja muusta kullanhuuhdonta-alueen käytöstä ei saa aiheutua haittaa ihmisten terveydelle tai vaaraa yleiselle turvallisuudelle, olennaista haittaa muulle elinkeinotoiminnalle, merkittäviä muutoksia luonnonolosuhteissa, harvinaisten tai arvokkaiden luontoesiintymien olennaista vahingoittumista, merkittävää maisemallista haittaa tai muille lähistöllä olevien alueiden käyttötarpeille haittaa tai vahinkoa eikä vahinkoa alueella sijaitseville kulttuurihistoriallisesti arvokkaille rakennuksille ja niiden pihapiirille. Kullanhuuhdontaluvan haltijoiden on pidettävä kullanhuuhdonta-alue sellaisessa kunnossa, että se jatkuvasti täyttää turvallisuuden vaatimukset eikä haitallisia ympäristövaikutuksia aiheudu.

Toiminta on suunniteltava ja järjestettävä siten, että puustolle aiheutuvat vahingot ovat mahdollisimman vähäisiä. Puuston poistamisesta on sovittava etukäteen alueen hallinnasta vastaavan tahon kanssa. Puuryhmiä on jätettävä kaivualueelle.

Perustelut: Kaivoslaki (621/2011) 24 §.

Sopimalla puuston poistamisesta etukäteen varmistutaan siitä, ettei olennaista haittaa muulle elinkeinotoiminnalle, merkittäviä muutoksia luonnonolosuhteissa, harvinaisten tai arvokkaiden luontoesiintymien olennaista vahingoittumista tai merkittävää maisemallista haittaa pääse syntymään.

Kullanhuuhdontaluvan nojalla ei saa harjoittaa toimintaa, joka vaikuttaa vesistöön. Mikäli lupa-alueelle suunnitellaan vesistöön vaikuttavaa toimintaa, tulee tähän toimintaan olla ympäristö- tai vesilupa. Näissä luvissa toimivaltainen viranomainen on Pohjois-Suomen aluehallintovirasto.

4. *Poronhoidolle aiheutuvien haittojen vähentäminen*

Kullanhuuhdontaluvan haltijoiden on estettävä porojen joutuminen jyrkkäreunaisiin kaivukuoppiin ja merkittävä tai luiskattava kaivannot siten, ettei niistä aiheudu vaaraa alueella liikkuville. Lupa-alueelle ei saa virittää puiden väliin naruja tai muuta vastaavaa, joka voi aiheuttaa vaaratilanteita alueella mahdollisesti liikkuville. Lisäksi myös kullanhuuhdonnan tarvikkeet on varastoitava alueelle keskitetysti siten, että niistä ei aiheudu poronhoidolle haittaa.

Mahdolliset poronhoitotyöt alueella tulee ottaa toiminnassa huomioon ja tämän mahdollistamiseksi toiminta alueella on tarvittaessa keskeytettävä paliskunnan pyynnöstä.

Perustelut: Kaivoslaki (621/2011) 50 §

Alue kuuluu lvalon paliskunnan alueeseen. Alueella ei selvitysten ja saatujen lausuntojen perusteella ole erityisiä porotalouden rakenteita.

Alueen ominaisuudet, luvanmukainen kaivumäärä ja lupamääräyksellä voidaan varmistua, ettei tämän tai alueen lähimpien lupien luvanmukainen toiminta yhdessä aiheuta poronhoidolle olennaista haittaa.

Lupamääräyksessä mainituilla toimenpiteillä vähennetään kullanhuuhdonnasta poronhoidolle aiheutuvia haittoja erityisellä poronhoitoalueella. Myös tämän luvan muissa lupamääräyksissä kielletään olennaisen haitan aiheuttaminen muille elinkeinoille, määrätään aiheutuneiden vahinkojen ja haittojen korvaamisesta sekä rajataan toimintaa ajallisesti.

5. Saamelais- ja kolttasioiden liittyvät määräykset

Kullanhuuhdontaluvan haltijan on huolehdittava, ettei toiminnasta yksin tai yhdessä muiden vastaavien lupien tai alueiden muiden käyttömuotojen kanssa aiheudu sellaista haittaa, joka olennaisesti heikentäisi edellytyksiä harjoittaa saamelaiselinkeinoja taikka muutoin ylläpitää ja kehittää saamelaiskulttuuria. Mikäli olennaista haittaa aiheutuu, toiminta on keskeytettävä ja aiheutunut haitta korjattava välittömästi.

Perustelut: Alue sijaitsee saamelaisten kotiseutualueella. Alue ei sijoitu kolttalaueelle. Kaivosviranomaisen tulee kaivoslain 38 §:n mukaisesti saamelaisten kotiseutualueella selvittää yhteistyössä saamelaiskäräjien, alueen paliskunnan, Metsähallituksen ja hakijan kanssa kullanhuuhdontaluvan mukaisesta toiminnasta aiheutuvat vaikutukset saamelaisten oikeudelle alkuperäiskansana ylläpitää ja kehittää omaa kieltään ja kulttuuriaan sekä harkita tarvittaessa haittojen vähentämiseksi ja estämiseksi tarvittavat toimenpiteet.

Kullanhuuhdonnan mahdollinen vaikutus saamelaiskulttuuriin selvitetään paliskunnittain, koska poronhoito on tärkeä osa saamelaiskulttuuria ja se on alueiden käytön kannalta herkkä elinkeino. Koska paliskuntien alueet on selkeästi rajattu aidoilla, kaivoslain mukaisen kullanhuuhdonnan vaikutukset saamelaiskulttuurille rajoittuvat pääasiallisesti sen paliskunnan alueeseen, jolla kullanhuuhdontaa harjoitetaan.

Asian selvittämiseksi kaivosviranomaisen on pyytänyt lausunnot saamelaiskäräjiltä, alueen paliskunnalta ja Metsähallitukselta. Lisäksi

päätöksenteon tukena on käytetty Saamelaisten kotiseutualueen luonnonvarasuunnitelmaa sekä Maanmittauslaitoksen ja Metsähallituksen paikkatietoaineistoja.

Lupa-alue kuuluu Metsähallituksen metsätalousalueeseen. Metsähallitus ei linjauksensa mukaisesti myy kyseessä olevan alueen läheisyydestä maa-alueita.

Uusia vuokrasopimuksia tehtäessä Metsähallitus kuulee alueen paliskuntaa ennen sopimuksen tekemistä. Metsähallitus on laatinut paliskuntain yhdistyksen kanssa yhteistyösopimuksen, jossa määritellään Metsähallituksen ja paliskunnan yhteistoiminta erilaisten maankäyttömuotojen yhteydessä.

6. *Kullanhuuhdonta koskeva selvitysvelvollisuus*

Kullanhuuhdonta-alueen haltijan tulee vuosittain toimittaa Turvallisuus- ja kemikaalivirastolle selvitys talteen otetun kullan ja käsittelyn irtomaan määrästä sekä rakentamisesta kultanhuuhdonta-alueella ja muusta alueen käytöstä.

Selvityksen tulee sisältää:

- 1) talteen otetun kullan määrä grammoina
- 2) käsittelyn irtomaan määrä irtokuutiometreinä
- 3) käytetyt tutkimus- ja työmenetelmät
- 4) kultanhuuhdonta-alueella työskentelevien henkilöiden määrä henkilötyöpäivinä
- 5) työskentelyaika kultanhuuhdonta-alueella
- 6) tehdyt maisemointi- ja jätehuoltotoimenpiteet

Selvitys on jätettävä kaivukautta seuraavan vuoden maaliskuun loppuun mennessä.

Perustelut: Kaivoslaki (621/2011) 28 §, asetus kaivostoiminnasta (391/2012) 9 §.

7. *Kaivannaisjätteen jätehuoltosuunnitelma ja sen noudattaminen*

Kullanhuuhdonta-alueen haltijan on noudatettava viranomaiselle toimittamaansa kaivannaisjätteen jätehuoltosuunnitelmaa.

Perustelut: Kaivoslaki (621/2011) 25 §. Kullanhuuhtoja on velvollinen huolehtimaan maa- ja kivennaisjätteen synnyn ehkäisemisestä, sen haitallisuuden vähentämisestä sekä jätteen hyödyntämisestä tai käsittelemisestä.

8. Vakuus

Toiminnan laajuus ja sijainti huomioon ottaen kaivosviranomaisen määrää vakuudeksi **3000 e**. Vakuus määräytyy siten, että kaivuukauden aikana käytetty pinta-ala on maksimissaan 0,1 ha.

Perustelut: Kaivoslaki (621/2011) 107 § ja 110 §.

Vakuus määräytyy hakemuksessa esitetyn kaivumenetelmän, kaivumäärän ja alueen ominaisuuksien perusteella. Alueella on suunniteltu harjoitettavan konekaivua. Alue on tieverkon läheisyydessä.

9. Ilmoitus kullanhuhdonta-alueen maastotöistä

Kullanhuhdontaluvan haltijan on ilmoitettava etukäteen kirjallisesti alueen hallinnasta vastaavalle Metsähallitukselle sekä alueen paliskunnalle ja saamelaiskäräjille kaikista maastotöistä, jotka voivat aiheuttaa vahinkoa tai haittaa. Maastotöitä koskevassa ilmoituksesta on käytävä ilmi:

- 1) töistä vastaavan henkilön nimi sekä yhteystiedot;
- 2) arvioitu maastotöiden aloitusajankohta ja kesto;
- 3) tarkempi selvitys, mitä maastotöitä tehdään sekä mitä työmenetelmiä ja koneita käytetään;
- 4) arvio toimenpiteiden määrästä;
- 5) alueella työskentelevien henkilöiden lukumäärä;
- 6) arvio maastotöiden vaikutuksista ympäristöön;
- 7) tarvittaessa selvitys muista seikoista, joilla voi olla merkitystä.

Maastotöitä koskevaan ilmoitukseen on liitettävä kartta, johon on merkitty alue, jolla maastotöitä tullaan tekemään. Ilmoitus on tehtävä viimeistään kuukautta ennen maastotöihin ryhtymistä.

Perustelut: Kaivoslaki (621/2011) 27 §, asetus kaivostoiminnasta (391/2012) 7 §.

10. Jälkitoimenpiteet

Kun kullanhuhdontalupa on rauennut tai peruutettu, on kullanhuhdontaluvan haltijan saatettava kullanhuhdonta-alue välittömästi yleisen turvallisuuden vaatimaan kuntoon, poistettava rakennukset ja rakennelmat sekä laitteet, huolehdittava alueen kunnostamisesta ja siistimisestä sekä saatettava alue mahdollisimman luonnonmukaiseen ja maisemallisesti tyydyttävään tilaan. Kullanhuhdontaluvan haltijan on tehtävä viipymättä kirjallinen ilmoitus Turvallisuus- ja kemikaalivirastolle ja Metsähallitukselle, kun edellä mainitut toimenpiteet on saatettu loppuun. Ilmoitus on kuitenkin tehtävä viimeistään vuoden kuluttua luvan raukeamisesta tai peruuttamisesta. Ilmoituksen tulee sisältää tieto jälkitoimenpiteiden päättymispäivästä sekä kuvaus toteutetuista jälkitoimenpiteistä.

Perustelut: Kaivoslaki (621/2011) 29 §.

11. Korvaus alueen hallinnasta vastaavalle viranomaiselle

Kullanhuuhdontaluvan haltijan on suoritettava Metsähallitukselle vuotuista korvausta 50 euroa hehtaarilta. Kullanhuuhdontakorvaus on ensimmäiseltä vuodelta maksettava viimeistään 30 päivänä siitä, kun kullanhuuhdontalupa on tullut lainvoimaiseksi tai kaivosviranomaisen on antanut määräyksen päätöksen täytäntöönpanosta muutoksenhausta huolimatta. Seuraavina vuosina korvaus on maksettava viimeistään 15 päivänä maaliskuuta.

Perustelut: Kaivoslaki (621/2011) 102 §.

12. Vahinkojen ja haittojen korvaaminen kullanhuuhdonta-alueella

Kullanhuuhdontaluvan haltijan on korvattava kullanhuuhdonta-alueella tapahtuvasta kaivoslakiin perustuvasta toiminnasta aiheutuneet vahingot ja haitat, jollei jonkin toimenpiteen osalta korvauksesta toisin säädetä.

Perustelut: Kaivoslaki (621/2011) 103 §.

13. Luvan muuttaminen

Mikäli kullanhuuhdonta koskevien toimenpiteiden määrässä, laadussa tai aikataulussa tapahtuu sellainen muutos, että lupamääräyksiä on tarpeen tarkistaa, on luvan haltijan haettava kullanhuuhdontaluvan muuttamista kaivosviranomaiselta.

Perustelut: Kaivoslaki (621/2011) 69 §.

14. Luvan jatkaminen

Mikäli luvan voimassaoloa halutaan jatkaa, tulee hakemus luvan voimassaolon jatkamiseksi toimittaa kaivosviranomaiselle viimeistään kaksi kuukautta ennen luvan voimassaolon päättymistä. Hakemukseen tulee liittää lupaharkinnan kannalta tarpeelliset ja luotettavat selvitykset alueella harjoitetun toiminnasta ja siitä, että alueella on edelleen edellytyksiä löytää kultaa.

Perustelut: Kaivoslaki (621/2011) 66 §, asetus kaivostoiminnasta (391/2012) 27 §.

15. Rakentaminen

Hakija ei ole hakenut alueelle lupaa rakentamiseen

Perustelut: Kaivoslaki (621/2011) 26 §.

Alueelle ei ole haettu lupaa rakentamiselle.

16. Maastoliikenne

Kullanhuuhdonta-alueella ja sen ulkopuolella tapahtuva maastoliikenne edellyttää maastoliikennelain mukaisen luvan maanomistajalta.

Lupahakemuksen käsittely

Lupahakemuksesta tiedottaminen

Turvallisuus- ja kemikaalivirasto on tiedottanut hakemuksesta kuuluttamalla sitä 30.3.2023-8.5.2023. Lausunnot ja mielipiteet on tullut toimittaa viimeistään 8.5.2023.

Lausuntopyynnöt ja lausunnot hakemuksesta

Hakemuksesta on lähetetty lausuntopyynnöt ja saatu lausunnot seuraavasti:

- 1) Turvallisuus- ja kemikaaliviraston lausuntopyyntö Ivalon paliskunnalle 24.3.2023
Ivalon paliskunta ei ole jättänyt lausuntoa.
- 2) Turvallisuus- ja kemikaaliviraston lausuntopyyntö Metsähallitukselle 24.3.2023
Metsähallituksen lausunto 30.3.2023 (liite 3)
- 3) Turvallisuus- ja kemikaaliviraston lausuntopyyntö Inarin kunnalle 24.3.2023
Inarin kunnan lausunto 27.4.2023 (liite 4)
- 4) Turvallisuus- ja kemikaaliviraston lausuntopyyntö Lapin elinkeino-, liikenne- ja ympäristökeskukselle 24.3.2023
Lapin elinkeino-, liikenne- ja ympäristökeskuksen lausunto 21.4.2023 (liite 5)
- 5) Turvallisuus- ja kemikaaliviraston lausuntopyyntö Saamelaiskäräjille 24.3.2023
Saamelaiskäräjien lausunto 2.5.2023 (liite 6)
- 6) Turvallisuus- ja kemikaaliviraston lausuntopyyntö Saamelaismuseo Siidalle 24.3.2023
Saamelaismuseo Siidaa ei ole jättänyt lausuntoa

Hakijan selitys

Hakijalta ei ole pyydetty selitystä.

Turvallisuus- ja kemikaaliviraston kannanotto lausunnoissa ja muistutuksissa esitettyihin yksilöityihin vaatimuksiin.

Lausunnoissa esitetyt kaivosviranomaisen toimivaltaan kuuluvat seikat on otettu päätöksessä huomioon lupamääräyksillä.

Muistutukset ja mielipiteet

Muistutuksia ja mielipiteitä ei ole jätetty.

Päätösmaksu

Päätösmaksu 1700 €. Summasta on jo laskutettu etukäteen 40 %. Valtion talous- ja henkilöstöhallinnon palvelukeskus lähettää laskun hakijalle.

Perustelut: Asetus Turvallisuus- ja kemikaaliviraston maksullisista suoritteista (1283/2021)

Muutoksenhaku

Tähän päätökseen saa hakea muutosta kaivoslain (621/2011) 162 §:n nojalla Pohjois-Suomen hallinto-oikeudelta valittamalla siten kuin oikeudenkäynnistä hallintoasioissa annetussa laissa (808/2019) säädetään. Päätöksestä perittävästä maksusta voidaan valittaa samassa järjestyksessä kuin pääasiasta.

Liitteenä olevasta valitusosoituksesta ilmenee, miten muutosta haettaessa on meneteltävä.

Päätöksestä tiedottaminen

Päätöksestä tiedotetaan kaivoslain (621/2011) 58 §:n mukaisesti. Lupapäätös liitteineen toimitetaan hakijalle. Päätös toimitetaan niille kunnille, elinkeino-, liikenne- ja ympäristökeskuksille ja muille tahoille, joille on asian käsittelyn aikana annettu tieto ja joilta on pyydetty lausunto. Jäljennös päätöksestä toimitetaan myös saamelaiskäräjille, jos se kohdistuu saamelaisten kotiseutualueelle tai se koskee kaivoslain 38 §:n 2 momentissa tarkoitettua hanketta, sekä paliskunnalle, mikäli se kohdistuu erityiselle poronhoitoalueelle.

Päätöksen antamisesta ilmoitetaan niille, jotka ovat tehneet muistutuksen asiassa tai ovat ilmoitusta erikseen pyytäneet, sekä niille asianosaisille, joita asia erityisesti koskee.

Päätös annetaan tiedoksi julkisella kuulutuksella kaivosviranomaisen verkkosivuilla (www.tukes.fi). Tieto kuulutuksesta julkaistaan toiminnan vaikutusalueen kunnassa kuntalain 108 §:n mukaisesti.

Sovelletut säännökset

Kaivoslaki (621/2011)

Asetus kaivostoiminnasta (391/2012)

Asetus Turvallisuus- ja kemikaaliviraston maksullisista suoritteista (1283/2021)

Lisätietoja

Lisätietoja antaa Sami Mantere, puh. 029 505 2263, etunimi.sukunimi@tukes.fi

Tämä asiakirja on sähköisesti allekirjoitettu. Asian on esitellyt ylitarkastaja Sami Mantere ja ratkaissut ryhmäpäällikkö Terho Liikamaa.

LIITTEET

Liite 1. Valitusosoitus

Liite 2. Kartta alueesta (1:10 000)

Liite 3–6. Lausunnot

TIEDOKSI Ivalon paliskunta
Lapin ELY-keskus
Metsähallitus
Saamelaiskäräjät
Saamelaismuseum Siida
Inarin kunta

VALITUSOSOITUS

Valitusviranomainen

Päätökseen saa hakea muutosta valittamalla sille hallinto-oikeudelle, jonka tuomiopiirissä pääosa tässä päätöksessä tarkoitettusta alueesta sijaitsee. Toimivaltainen hallinto-oikeus on mainittu valitusosoituksen lopussa. Valituskirjelmä osoitetaan valitusviranomaiselle ja se on toimitettava valitusajassa hallinto-oikeuden kirjaamoon.

Valitusaika

Päätös katsotaan tulleen tiedoksi saaduksi seitsemän (7) päivän kuluessa päätöksen antopäivästä sitä määräaikaan lukematta. Valitus on tehtävä kirjallisesti 30 päivän kuluessa päätöksen tiedoksisaannista. Valitusaika päättyy 29.4.2024.

Valitusoikeus

Päätöksestä voivat valittaa ne, joiden etua, oikeutta tai velvollisuutta asia saattaa koskea, sekä vaikutusalueella ympäristön-, terveyden- tai luonnonsuojelun taikka asuinympäristön viihtyisyyden edistämiseksi toimivat rekisteröidyt yhdistykset tai säätiöt, asianomaiset kunnat, elinkeino-, liikenne- ja ympäristökeskukset ja muut asiassa yleistä etua valvovat viranomaiset, saamelaiskäräjät sillä perusteella, että luvassa tarkoitettu toiminta heikentää saamelaisten oikeutta alkuperäiskansana ylläpitää ja kehittää omaa kieltään ja kulttuuriaan ja kolttien kyläkokous sillä perusteella, että luvassa tarkoitettu toiminta heikentää koltta-alueella kolttien elinolosuhteita ja mahdollisuuksia harjoittaa elinkeinoja.

Valituksen sisältö

Valituskirjelmässä on ilmoitettava

- 1) päätös, johon haetaan muutosta
- 2) miltä kohdin päätökseen haetaan muutosta ja mitä muutoksia siihen vaaditaan tehtäväksi
- 3) perusteet, joilla muutosta vaaditaan
- 4) valittajan nimi ja kotikunta
- 5) postiosoite ja puhelinnumero, joihin asiaa koskevat ilmoitukset valittajalle voidaan toimittaa

Jos valittajan puhevaltaa käyttää hänen laillinen edustajansa tai asiamiehensä tai jos valituksen laatijana on joku muu henkilö, valituskirjelmässä on ilmoitettava myös tämän nimi ja kotikunta.

Valittajan, laillisen edustajan tai asiamiehen on allekirjoitettava valituskirjelmä, ellei valituskirjelmää toimiteta sähköisesti (telekopiona tai sähköpostilla).

Valituksen liitteet

Valituskirjelmään on liitettävä

- 1) päätös, johon haetaan muutosta valittamalla, alkuperäisenä tai jäljennöksenä
- 2) asiakirjat, joihin valittaja vetoaa vaatimuksensa tueksi, jollei niitä ole jo aikaisemmin toimitettu viranomaiselle
- 3) asiamiehen valtakirja

Valituskirjelmän toimittaminen perille

Valituskirjelmän voi viedä valittaja itse tai hänen valtuuttamansa asiamies. Valituskirjelmä liitteineen voidaan myös lähettää postitse, telekopiona tai sähköpostilla. Postiin valituskirjelmä on jätettävä niin ajoissa, että se ehtii perille valitusajan viimeisenä päivänä ennen aukioloajan päättymistä. Hallinto-oikeudessa kirjaamon aukioloaika on klo 8.00–16.15. Sähköisesti (telekopiona tai sähköpostilla) toimitetun valituskirjelmän on oltava toimitettu niin, että se on käytettävissä vastaanottolaitteessa tai tietojärjestelmässä määräajan viimeisenä päivänä ennen virka-ajan päättymistä.

Valittajalta peritään hallinto-oikeudessa **oikeudenkäyntimaksu** 270 euroa.

Oikeudenkäyntimaksua ei peritä, jos hallinto-oikeus muuttaa valituksenalaista päätöstä muutoksenhakijan eduksi.

Tuomioistuinmaksulaissa (1455/2015) on erikseen säädetty eräistä tapauksista, joissa maksua ei peritä.

Toimivaltaisen hallinto-oikeuden yhteystiedot muutoksenhakua varten:

Pohjois-Suomen hallinto-oikeus

Käyntiosoite: Torikatu 34-40, OULU

Postiosoite: PL 189, 90101 OULU

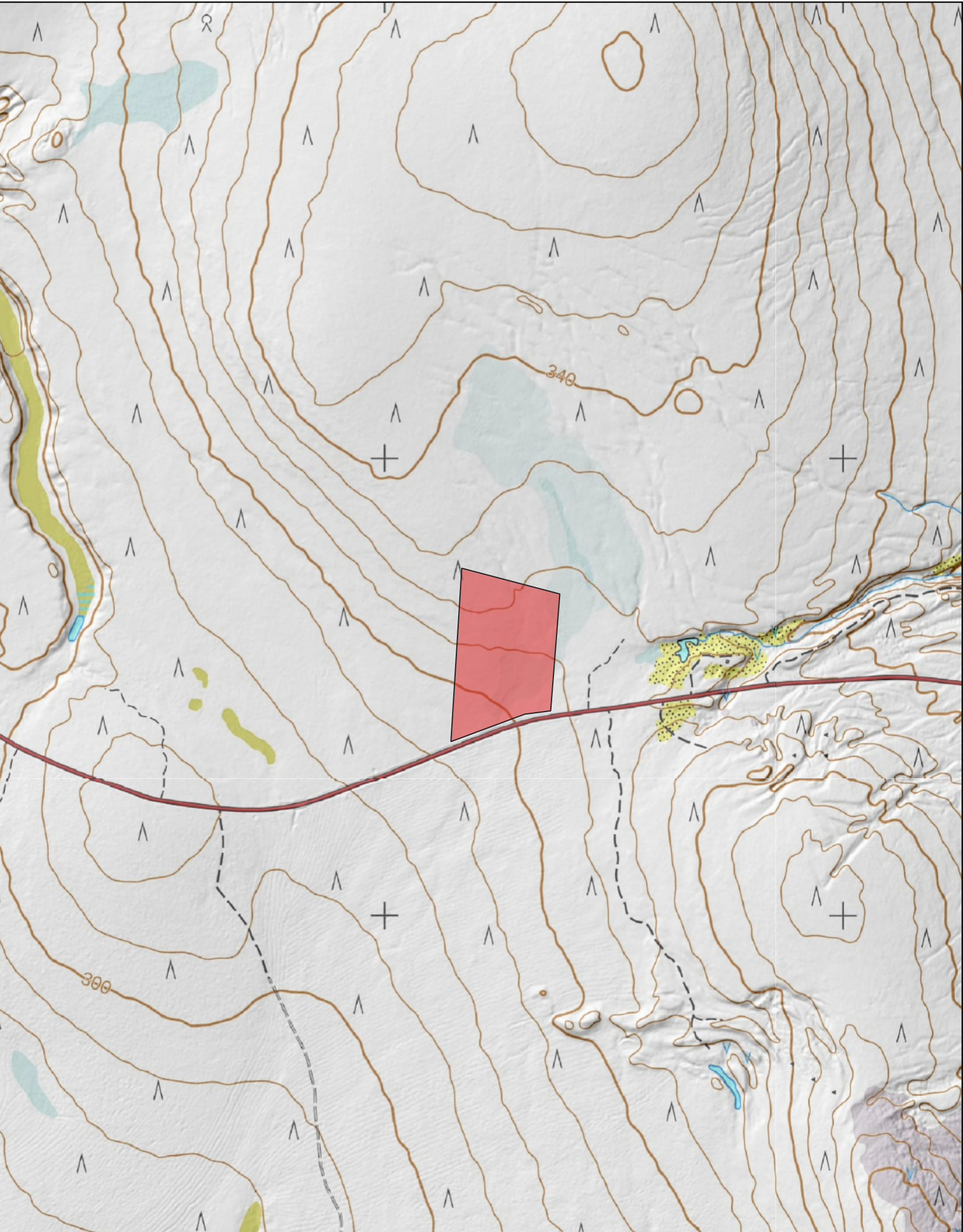
Faksi: 029 56 42841

Sähköposti: pohjois-suomi.hao@oikeus.fi

Puhelin: 029 56 42800 (vaihde)

Ryhmäpäällikkö Terho Liikamaa
20.3.2024

Ylitarkastaja Sami Mantere
20.3.2024



Asiakirjan ovat allekirjoittaneet

Nimi	Tunnistautuminen	Aika
Remes Heikki Lauri	Telia Tunnistus	30.03.2023 15:50:03 UTC+03:00



Tämä dokumentti on sähköisesti allekirjoitettu

Sisällys: - Kansilehti (1 sivu)
- Alkuperäinen dokumentti (5 sivua)

Kansilehden sivu 1/1

Tukes
Kaivosasiat
Valtakatu 2
96100 ROVANIEMI

Lausuntopyyntö Tukes 24.3.2023

Metsähallituksen lausunto kullanhuuhdontalupahakemuksesta HL2023:0004, Kultaseni, Inari, Mikko Riihimäki ym.

Yleistä

Tukes pyytää kaivoslain (621/2011) 37 §:n nojalla Metsähallitukselta lausuntoa kullanhuuhdonnan jatkolupahakemuksesta HL2023:0004, Kultaseni.

Kullanhuuhdonta-alue sijaitsee Metsähallituksen liiketoiminnan hallinnassa olevalla alueella Härkäselässä. Hakemusalueen pinta-ala on 6,7 ha. Alueella on tarkoitus harjoittaa koneellisista kullanhuuhdonta, kaivumäärä enintään 499 m³/v. Alueelle ei ole voimassa vaadittavaa ilmoitusta pienimuotoisesta koneellisesta kullankaivusta.

Maankäyttö

Alue sijaitsee poronhoitolain tarkoittamalla (848/1990) erityisellä poronhoitoalueella Ivalon paliskunnassa ja saamelaiskäräjistä annetun lain (974/1995) 4 §:ssä tarkoitetulla saamelaisten kotiseutualueella. Poronhoitolain mukaan erityisellä poronhoitoalueella ei saa valtion maata käyttää sillä tavoin, että siitä aiheutuu huomattavaa haittaa poronhoidolle. Myös laki Metsähallituksesta (234/2016) edellyttää, että sen hallinnassa olevien luonnonvarojen hoito, käyttö ja suojelu on sovittava yhteen siten, että poronhoitolaissa säädetyt velvoitteet täytetään. Paliskunnalla on vapaa laidunnusoikeus kyseessä olevalla alueella poronhoitolain 3 §:n mukaan.

Alue on Ivalon alueen osayleiskaavassa maa- ja metsätalous- sekä poronhoitovaltainen alue MP. Alueella turvataan nykyisten elinkeinojen, kuten maa- ja metsätalouden sekä valtionmaalla myös poronhoidon ja muiden luontaiselinkeinojen harjoittamismahdollisuudet. Aluetta voidaan käyttää pääasiallista käyttötarkoitusta merkittävästi haittaamatta myös muihin käyttötarkoituksiin. Alueella sallitaan metsälainsäädännön ja metsänhoitosuosituksen puitteissa tapahtuva metsien hoito ja käyttö.

Metsähallituksella ja Ivalon paliskunnalla on lisäksi yhteistoimintasopimus (MH 3498/2014:2 17.6.2014). Sopimuksessa ei ole ko. alueelle merkintöjä.

Alueella on suoritettu metsätaloustoimintaa 1950-luvun lopulla ja alue on hakattu laajasti uudistushakkuuin silloin (kartta.paikkatietoikkuna.fi, historialliset ilmakuvat). Nykyisellään kullanhuuhdonta-alueen metsämaat ovat mäntyä kasvavaa ja vaihtelevan tiheyksistä kasvatusmetsää. Alue on osin luokiteltu metsätalouden ulkopuoliseksi kangasrämeeksi. Nykyisellään alue on metsätaloustoiminnan ulkopuolella mm. korkeutensa vuoksi.

Elisa Oyj on Inarin Kutturin tieltä on tehnyt kesällä 2022 tien teleliikennemastolle ja tie menee osin hakemusalueella. Tarvittava tukiasemayhteys on toistaiseksi toteutettu radiolinkillä. Yhteys mastolle tultaneen toteuttamaan valokaapeliyhteydellä. Tiestä on toistaiseksi voimassa oleva käyttöoikeussopimus Metsähallituksen ja Elisa Oyj:n välillä. Tietä ei ole toistaiseksi kartoitettu sijainniltaan tarkemmin.

Metsähallituksella ei ole tällä hetkellä tiedossa ko. alueella nykyistä maankäyttöä muuttavia suunnitelmia. Hakemusalueen läheisyydessä ei ole matkailun yritystoimintaa, loma-asutusta sekä erityistä virkistyskäyttöä.

Vahingot, puusto, majoittuminen

Kullanhuuhdontaluvan haltija on kaikilta osin vastuussa Metsähallitukselle ja kolmannelle osapuolelle kaivutoiminnasta mahdollisesti aiheutuvista vahingoista. Kaivutoiminnan takia poistettavan puuston ottoon tulee huuhdontaluvan haltijan hankkia maksullinen lupa osoituksen mukaan. Mikäli kullanhuuhdontalupa myönnetään, luvanhaltija on velvollinen korvaamaan täysimääräisesti Metsähallitukselle aiheuttamansa puusto- yms. vauriot sekä taimikoiden ja puuston odotusarvon menetykset metsämaan osalta. Lisäksi luvanhaltijan on korvattava kullanhuuhdonnan ajalta metsämaan puuntuoton menetykset siltä osin kuin alue on pois puuntuotannosta. Edelleen hakijan on toiminnan päätyttyä metsitettävä alue kustannuksellaan tai korvattava metsittämisestä aiheutuvat kustannukset metsämaan osalta.

Polttopuiden ottoon ei saa lupaa ko. lupa-alueen sisälle, maapuita ei saa polttaa, vaan ne jätetään lahoppuujatkumoksi luonnon monimuotoisuuden lisäämistavoitteiden vuoksi. Kaivutoiminnan takia poistettavan puuston ja hakkuutähteiden ottoon polttopuiksi tulee huuhdontaluvan haltijan hankkia maksullinen lupa osoituksen mukaan.

Kyseeseen voi tulla metsänkäyttöilmoituksen tekeminen maankäyttömuodon muutoksesta Suomen metsäkeskukselle, mikäli kullanhuuhdonta kohdistuu metsämaalle. Velvollisuus ilmoituksen teosta on toimijalla.

Huuhdonta-alueen ulkopuolelle sijoittuvaan kaivuaikaiseenkin majoittumiseen asuntovaunussa ja mahdolliseen talviaikaiseen säilytykseen tulee hakea lupa Metsähallitukselta.

Uhanlaiset lajit, vaikutukset ympäristöön, kulttuuriperintö

Tällä hetkellä Metsähallituksella ei ole tiedossa, että hakemusalueella olisi uhanalaisten kasvien ja eläinten esiintymiä, petolintujen pesintää tai tunnettuja kulttuuriperintökohteita. Alueen uhanalainen kasvi- ja muu lajisto on puutteellisesti tutkittua. Mahdollinen luvan myöntäminen ei poista toiminnanharjoittajan vastuuta lakisääteisten lajien suojelusta ja huomioon ottamisesta.

Alueelta tai sen välittömästä läheisyydestä ei ole kartoitettu muinaismuistolain (17.6.1963/295) suojaamia muinaisjäännöksiä tai muita kulttuuriperintökohteita. Jos maata kaivettaessa tai muuta työtä suoritettaessa tavataan kiinteä muinaisjäännös, on työ muinaisjäännöksen kohdalta heti keskeytettävä ja ilmoitettava kohde Saamelaismuseo Siidalle tarpeellisia toimenpiteitä varten. Ilman muinaismuistolain nojalla annettua lupaa kiinteän muinaisjäännöksen kaivaminen, peittäminen, muuttaminen, vahingoittaminen, poistaminen ja muu siihen kajoaminen on kielletty. Myös muut alueella mahdollisesti olevat kulttuuriperintökohteet, kuten vanhat kullankaivun historiaan liittyvät jäännökset, tulee ottaa huomioon maankäytössä.

Metsähallitus toteaa, ettei ko. kohteita ole Metsähallituksen tiedossa hankkeen alueella ja eikä tee maastokartoituksia ko. hankkeen johdosta eikä sitoudu lausunnossaan vastuuseen alueen mahdollisista kartoittamattomista kohteista.

Luonnonsuojelu- ja vesilain viranomaisvalvonnasta alueella vastaa Lapin ELY-keskus. Tarkemmat tiedot mainituista alueen vesiluontotyypeistä, suojelualueista, rauhoitetuista ja suojelluista kohteista ja arviosta antaa Lapin ELY-keskus.

Vesiluonnon osalta kaivutoiminta tulee järjestää siten, ettei alapuoliseen vesistöön pääse kalastolle ja muulle vesiluonnolle haitallisessa määrin liettymistä aiheuttavaa mineraaliainesta eikä ravinteita. Maa-aineksien pääsy alapuoliseen vesistöön voidaan estää riittävällä veden kierrätyksellä ja saostusaltailla.

Muistutukset

Metsähallitus pyytää muistuttamaan kaivajaa seuraavista asioista mahdollisen luvan myöntämisen yhteydessä:

- Kaivutoiminta tulee tapahtua siten, että alapuoliseen vesistöön ei pääse liettymistä aiheuttavaa mineraaliainesta eikä ravinteita
- Kaivukauden päättyessä jyrkät kaivantojen reunat on luiskattava ja alue on pidettävä mukaisesti jatkuvasti turvallisessa kunnossa (KaivL 24§). Reunat on myös merkittävä maastoon riittävän näkyvästi porotaloutta haittaamattomalla tavalla, ns. pyykkinarut ja lippusiimat ovat kiellettyjä
- Hakijan on tehtävä ilmoitus maankäyttömuodon muutoksesta Suomen metsäkeskukselle ja alueen ottamisesta muuhun käyttöön, mikäli lupa myönnetään ja toiminnan laajuus edellyttää ilmoitusta, (Metsälaki 1093/1996 3 §)
- Kaivoslain 108 § mukainen riittävä vakuus ottaen huomioon lupamääräykset, toiminnan laajuus sekä alueen taimikoiden ja puuston odotusarvon menetykset tuhoutuneiden taimikoiden ja puuston osalta sekä alueen metsittämistoimenpiteet toiminnan päättyttyä. Vakuuden tulee olla riittävä turvaamaan jälkitoimenpiteet ja mahdollisesta toiminnasta aiheutuneet vahingot ja haitat. Vakuuden suuruutta määritettäessä tulisi huomioida alueen luonnonsuojelullinen arvo, kullanhuuhdonnan intensiteetti sekä alueen luonnontilaan palauttamisen kustannukset
- Tutkimustoiminta on suunniteltava ja järjestettävä siten, että puustolle aiheutuvat vahingot ovat mahdollisimman vähäisiä. Puuston poisto on tehtävä kaivun etenemisen mukaan kaivukausittain etukäteen Metsähallituksen kanssa

sopien. Poistettava ainespuukelpoinen puusto on korvattava mahdollisine odotusarvoineen. Puuryhmiä on jätettävä kaivualueelle

- Toiminnan päätyttyä tehdään hakijan kustannuksella puolueeton arviointi yhteisesti hyväksytyyn tahon toimesta kaikista metsätaloudelle aiheutuneista vahingoista. Metsänkasvatukselle saattaa taimikko- ja puustovahinkojen lisäksi aiheutua haittaa maapohjan sekoittumisen, tiivistymisen, vettymisen yms. syiden johdosta
- Toiminnan päätyttyä hakijan kustannuksella tai toimesta suoritetaan kaivualueiden keinollinen metsittäminen uuden metsän kasvun aikaansaamiseksi. Korvaukseen tulee sisältyä materiaali- ja työkustannukset kaikilta osin mukaan lukien suunnittelukustannukset ja asian käsittelystä ennalta arvaamattomasti aiheutuvat kustannukset
- Elisa Oyj:n tiealue on jätettävä kullanhuuhdontatoiminnan ulkopuolelle. Tietä saa käyttää alueelle liikennöintiin
- Kullanhuuhdonta-lupa ei anna oikeutta tiestön käyttöön. Metsähallitus ei yleensä rajoita teillään kevyttä liikennettä, mutta raskaisiin kuljetuksiin on oltava Metsähallituksen lupa. Alueella oleva metsäautotiestö on heikkokuntoista. Metsähallitus ei vastaa tiestön huonosta kunnosta ihmisille ja kalustolle mahdollisesti aiheutuneista vahingoista. Raskaiden kuljetusten ja muun liikennöinnin mahdollisesti aiheuttamat vauriot tiestölle tulee aiheuttajan korvata. Kelirikkoaikainen liikenne ei ole sallittua
- Maastoliikenteen osalta käytettäessä koneellisia kulkuneuvoja hakija on velvollinen hankkimaan maastoliikenneluvan
- Mikäli alueelle viedään asuntovaunuja, niin hakemusalueen ulkopuolella tapahtuvaan majoittumiseen tarvitaan lupa asuntovaunun pitoon huuhdonta-aikanakin sekä myös ympärivuotiseen säilytykseen lupa-alueellakin
- Luvansaajan tulee tunnistaa maisema-, luonto- ja kulttuuriarvot sekä arvokkaat ja huomioon otettavat kohteet mahdolliset metsälain 10 §:n, luonnonsuojelulain ja muinaismuistolain määrittelemät kohteet ja ottaa huomioon ne toiminnassa ja nykyisiä luontoarvoja ei tule heikentää
- Mahdollinen luvan myöntäminen ei poista toiminnanharjoittajan vastuuta lakisääteisten lajien suojelusta ja huomioon ottamisesta
- Omien teiden teko on kielletty
- Luvansaajan tulee huolellisesti tutustua lupapäätökseen ja kullanhuuhdonta koskeviin lakeihin, asetuksiin ja ohjeistuksiin sekä noudattaa niitä

Porotalous, saamelaiskulttuuri

Hallituksen esityksessä kaivoslaista todetaan, että arvioinnissa olisi lähinnä tarpeen kiinnittää huomiota saamelaiskulttuurin kannalta tärkeänä pidettävään poronhoitoon kohdistuviin vaikutuksiin.

Metsähallitus arvioi, ettei porotalouden rakenteille kyseessä olevassa tapauksessa aiheudu haittaa, koska porotalouden rakenteita ei ole lupahakemuksen kohteena olevalla alueella eikä välittömässä läheisyydessä. Porotalouden TOKAT-paikkatietojärjestelmän mukaan alue on porojen jäkälälaidunalueita sekä

ympärivuotista laidunaluetta. Poronhoitotyöt on huomioitava kullanhuuhdonnassa. Mikäli lupa myönnetään, on hakijan sovittava paliskunnan kanssa porotöiden ja laitumien huomioimisesta huuhdontatyössä.

Tukes pyytää lausuntopyynnössään kaivoslain 38 §:n nojalla myös Metsähallituksen perusteltua näkemystä alueen hallinnasta vastaavana viranomaisena hakemuksen mukaisen toiminnan vaikutuksesta saamelaisten oikeudelle alkuperäiskansana ylläpitää ja kehittää kieltään ja kulttuuriaan, huomioiden alueen läheisyydessä olevat muut vastaavat luvat ja muut maankäyttömuodot.

Metsähallitus toteaa, ettei sillä ole tarvittavaa tietoa ja osaamista saamelaiskulttuurille aiheutuvien vaikutusten arviointiin, joten Metsähallitus ei ota kantaa toiminnan vaikutuksesta saamelaiskulttuuriin.

Täytäntöönpano muutoksenhausta huolimatta

Hankkeesta vastaava on esittänyt malminetsintäluvan täytäntöönpanoa koskevan pyynnön. Syytä ei ole tarkemmin perusteltu. Hakijan tulisi esittää pyynnölle perusteltu syy, joka voi liittyä muun muassa toimenpiteisiin ryhtymisen tarpeellisuuteen ja viivytyksestä aiheutuviin haittoihin toiminnan jatkuessa aiemmasta samanlaisena. Metsähallitus katsoo, ettei pelkkä maininta ole riittävä peruste uuden luvan kyseessä ollessa täytäntöönpanon myöntämiselle muutoksenhausta huolimatta, koska toimintaa ei ole aloitettu ja pyyntöä ei ole perusteltu tarkemmin. Metsähallitus ei puolla täytäntöönpanoa muutoksenhausta huolimatta.

Johtopäätökset

Puheena olevan luvan ja ympärillä olevien muiden kullanhuuhdontalupien yhteisvaikutuksella voi olla haittaa paikallisen paliskunnan harjoittamalle porotaloudelle, maisema-arvoille, alueen vesistölle ja alue-ekologisille kohteille. Alueen maisemakuvaa tulee pysyvämmiin muuttamaan mahdollinen laajamittainen koneellinen kullanhuuhdonta, joka hävittää ja muuttaa kaivualueilta luontaisen kasvillisuuden kesäaikaisen liikkumisen seurauksena toisin kuin alueella harjoitettu metsä- tai porotalous. Lupapäätöstä myönnettäessä tulee arvioida, onko "kullanhuuhdonta-alueen" muodostuminen useiden yksittäisten kullanhuuhdontalupien kautta haittaa aiheuttavaa. Metsähallitus katsoo muutenkin, että erilaisten ympäristövaikutusten arvioinneissa ei tule pidättäytyä nyt lausunnolla olevan kaltaisessa tilanteessa yksittäiseen hakemukseen, vaan arvioida kysymyksessä olevaa toimintaa ja sen vaikutuksia kokonaisuutena.

Heikki Remes
Kaivosalan asiantuntija



27.04.2023

Inarin kunnan lausunto kunnan alueelle kohdistuvasta kullanhuuhdontalupahakemuksesta HL2023:0004

TUKES on pyytänyt Inarin kunnan lausuntoa kullanhuuhdontalupahakemuksesta nro HL2023:0004.

Hakemus kohdistuu yleiskaavan MP-alueelle sekä rajoittuu pohjavesialueeseen.

”Maa- ja metsätalous- sekä poronhoitovaltainen alue MP

Alueella turvataan nykyisten elinkeinojen, kuten maa- ja metsätalouden sekä valtionmaalla myös poronhoidon ja muiden luontaiselinkeinojen harjoittamismahdollisuudet. Alueella on sallittua haja-asutusluonteinen rakentaminen muualla kuin rantavyöhykkeellä (MRL 43.2§). Aluetta voidaan käyttää pääasiallista käyttötarkoitusta merkittävästi haittaamatta myös muihin käyttötarkoituksiin. Alueella sallitaan metsälainsäädännön ja metsänhoitosuosituksen puitteissa tapahtuva metsien hoito ja käyttö.

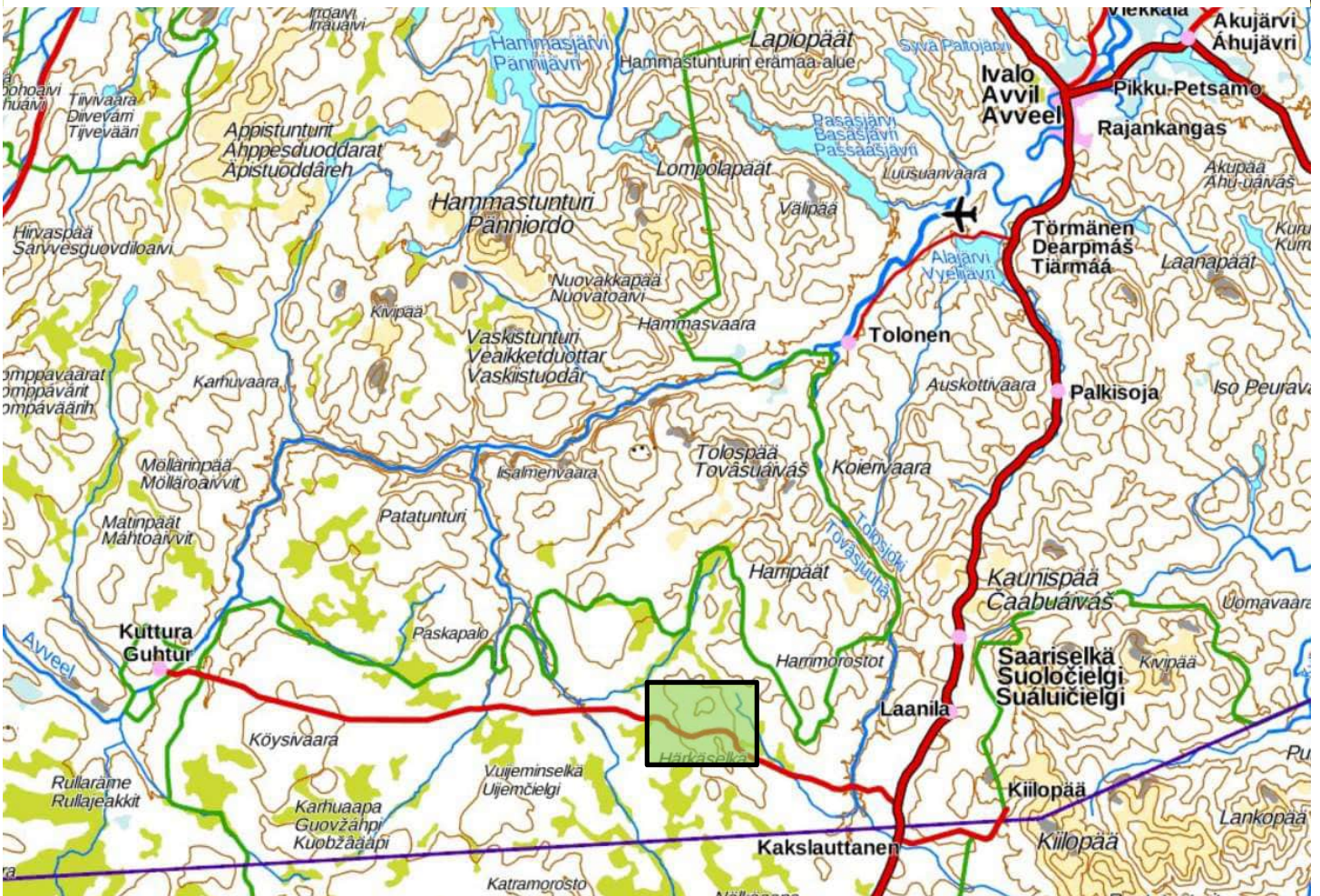
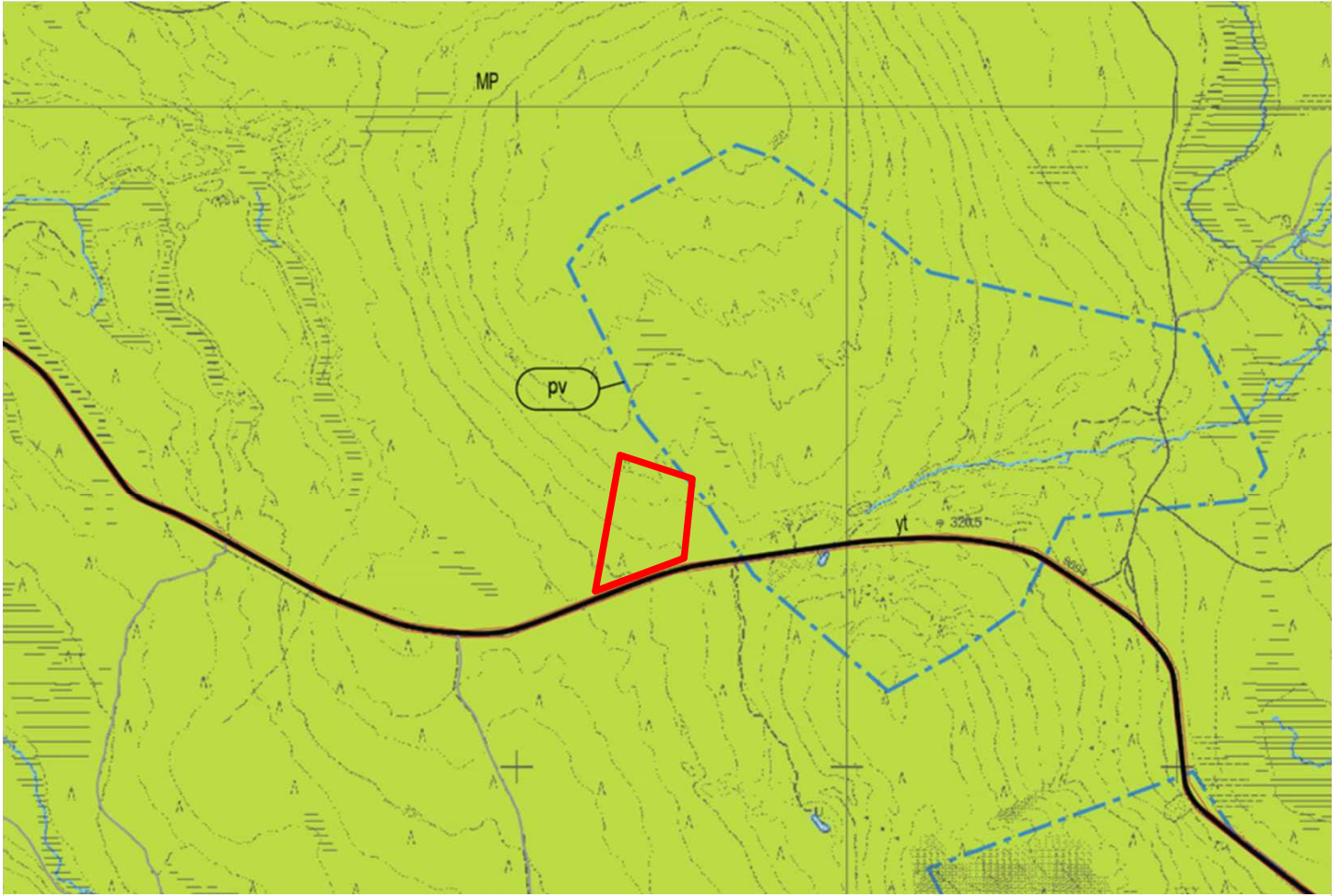
Erityislainsäädännön perusteella voidaan osoittaa valtionmaan rantavyöhykkeelle luontais- ja sivuelinkeinojen kannalta välttämättömiä rakennuksia. Rantavyöhykkeellä em. rakennuspaikan rakennusten yhteenlaskettu kerrosala on enintään 40k-m².”

Merkittävää haittaa arvioidessa tulee ottaa huomioon alueen kaikkien valtausten kumulatiiviset vaikutukset.

Pekka Mäkynen
Mittausinsinööri

Liite:

Kartta



Yleisimmät Ivalon yleiskaavan kaavamerkinnot valtausalueilla:



Maa- ja metsätalous- sekä poronhoitovaltainen alue MP

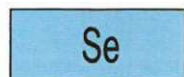
Alueella turvataan nykyisten elinkeinojen, kuten maa- ja metsätalouden sekä valtionmaalla myös poronhoidon ja muiden luontaiselinkeinojen harjoittamismahdollisuudet. Alueella on sallittua haja-asutusluonteinen rakentaminen muualla kuin rantavyöhykkeellä (MRL 43.2§). Aluetta voidaan käyttää pääasiallista käyttötarkoitusta merkittävästi haittaamatta myös muihin käyttötarkoituksiin. Alueella sallitaan metsälainsäädännön ja metsänhoitosuosituksen puitteissa tapahtuva metsien hoito ja käyttö.

Eryislainsäädännön perusteella voidaan osoittaa valtionmaan rantavyöhykkeelle luontais- ja sivuelinkeinojen kannalta välttämättömiä rakennuksia. Rantavyöhykkeellä em. rakennuspaikan rakennusten yhteenlaskettu kerrosala on enintään 40 k-m².

Maa- ja metsätalous- sekä poronhoitovaltainen alue MP-1



Alueella turvataan nykyisten elinkeinojen, kuten maa- ja metsätalouden sekä poronhoidon ja muiden luontaiselinkeinojen harjoittamismahdollisuudet. Alueella sijaitsee luontaiselinkeinojen vaatimia toimintoja (kuten poroerotus), joiden vuoksi alueella on sallittua vain niihin liittyvä rakentaminen (MRL 43.2§). Alueella sallitaan metsälainsäädännön ja metsänhoitosuosituksen puitteissa tapahtuva metsien hoito ja käyttö.



Erämaa-alue Se

Erämaalain (62/1991) nojalla perustettu erämaa-alue. Erämaa-alueiden hoito- ja käyttösuunnitelmissa tulee ottaa huomioon valtakunnallisesti ja seudullisesti merkittävät veneretkeily-, moottorikelkkailu- ja ulkoilureitit. Alueiden hoidon ja käytön järjestämisestä päätetään hoito- ja käyttösuunnitelmassa, jonka laatii erämaalain velvoittamana Metsähallitus ja vahvistaa ympäristöministeriö.



Natura 2000 -verkostoon kuuluva alue -nat

Alue on suojeltu luontodirektiivin mukaisena SCI- ja/tai lintudirektiivin mukaisena SPA-alueena. Alueen suojeluarvojen huomioon ottamisesta on säädetty LSL 65 ja 66 §:ssä.



Luonnon monimuotoisuuden kannalta erityisen tärkeä alue -luo

Ympäristön tilaan vaikuttavia toimenpiteitä suoritettaessa on kiinnitettävä huomiota siihen, ettei alueen luontoarvoja vaaranneta tai heikennetä.



Matkailun ohjelmapalvelualue RM-o2 (rasterimerkintä)

Alueelle saa rakentaa aktiiviseen luontomatkailuun liittyviä rakennuksia ja rakennelmia, kuten kotia tai laavuja. Alueelle ei saa sijoittaa majoitustiloja. Alueelle tulee laatia käyttösuunnitelma ennen rakentamisen aloittamista. Alueella sijaitsee Metlan koealoja. Suunnitelmasta on pyydetty lausunto Metsähallitukselta ja lisäksi Metlalta silloin, kun suunnitelma koskee Metlan koetoimintaa.

Alueella on voimassa MRL 43.2 ja 128 §:n mukainen toimenpiderajoitus (maisematyölupa). Maisemaa muuttavaa maanrakennustyötä, puiden kaatamista tai muuta näihin verrattavaa toimenpidettä ei saa suorittaa ilman lupaa. Lupaa ei tarvita yleis- tai asemakaavan toteuttamiseksi tarpeellisten taikka myönnetyn rakennus- ja toimenpideluvan mukaisten töiden suorittamiseen eikä vaikutuksiltaan vähäisiin toimenpiteisiin.

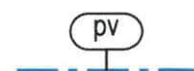


Tutkimusmetsäkeskittymä (rasterimerkintä)

Alueella sijaitsee Metsähallituksen Laanilan tutkimusmetsäalue



Ohjeellinen ulkoilureitti



Pohjavesialue



Turvallisuus- ja kemikaalivirasto Tukes Rovaniemi
Valtakatu 2
96100 ROVANIEMI

Lausuntopyyntö 24.3.2023

Lausunto kullanhuuhtontalupahakemuksesta, Riihimäki Mikko, koneellinen kullankaivuu, Inari, Kultaseni, lupatunnus HL2023:0004

Turvallisuus- ja kemikaalivirasto (Tukes) on pyytänyt kaivoslain (621/2011) 37 §:n nojalla Lapin ELY-keskuksen lausuntoa yllä mainitusta Mikko Riihimäen kullanhuuhtontalupahakemuksesta.

Alue sijaitsee Inarin kunnassa Härkäselässä, Kutturantien varrella. Hakija varautuu 500 m³/vuosi konekaivuuseen. Alueen pinta-ala on noin 7 ha. Alueella ei ole voimassa olevaa ympäristö- tai vesitalouslupaa.

Lapin ELY-keskuksen lausunto

Alue sijaitsee Paatsjoen vesistössä Sotajoen yläosan valuma-alueella 71.463. Valuma-alueella on tällä hetkellä 4 eri kullanhuuhtonta-alueita (lapio- sekä konekaivuualueita). Näiden alueiden yhteispinta-ala on noin 17 hehtaaria. Alueella ei ole luonnonsuojelualueita. Alueella tai sen läheisyydessä ei ole vesistöjä.

Haettavana olevalta kullanhuuhtonta-alueelta ei ole tiedossa ympäristöhallinnon käytössä Laji.fi viranomaisportaalin mukaan uhanalaisten lajien esiintymiä. ELY-keskus toteaa kuitenkin, ettei alueelta ole tehty ympäristöhallinnon toimesta uhanalaisinventointeja. Näin ollen hakemusalueella saattaa olla uhanalaisten ja direktiivilajien esiintymiä, jotka eivät ole ympäristöhallinnon tiedossa. Mikäli alueelta havaitaan edellä mainittuja lajeja, on huuhtontatoiminta järjestettävä siten, ettei siitä aiheudu luonnonsuojelulaissa kiellettyä seurausta, kuten lajin heikentämistä tai häviämistä eikä lajin elinympäristön heikentämistä tai tuhoutumista. Tarvittaessa laji- ja luontotyyppiesiintymät on rajattava huuhtonta-alueen ulkopuolelle, ellei esiintymien säilymistä voida turvata muilla toimenpiteillä.

Lajitietoa voi tarkastella ja ladata Suomen lajitietokeskuksen Laji.fi-sivuston kautta. Myös ympäristöhallinnon yhteisestä lajitiedon tallennusjärjestelmästä LajiGIS:stä, tiedot siirretään kerran viikossa laji.fi -järjestelmään. Laji.fi:ssä on lajiaineistoja myös lukuisista muista lähteistä, esim. museoiden tietokannoista. Suurin osa lajiaineistosta on suoraan kaikkien nähtävissä Laji.fi-sivustolla, mutta joidenkin sensitiivisten lajien paikkatiedot on karkeistettu esim. 1 km tai 5 km ruudun tarkkuudelle. Nämä käyttörajoitetut aineistot saa käyttöönsä kirjautumalla Laji.fi-sivustolle ja tekemällä aineistopyynnön tietyltä alueelta.

21.04.2023

Hakemuksessa kuvattu toiminta vaatii ympäristönsuojelulain mukaisen luvan, mikäli vuotuinen kaivuumäärä on 500 m³ tai yli vuodessa. (Ympäristönsuojelulaki 527/2014 liite 1, taulukko 2 kohta 7a) tai saman lainmukaisen ilmoitusmenettelyn 115 a § ja ELY-keskus ottaa tarkemmin kantaa hankkeeseen aluehallintoviraston lupakäsittelyn yhteydessä siihen tarkoitukseen laadittujen tarkempien hakemusasiakirjojen pohjalta. Lisäksi toiminta voi edellyttää vesilain mukaista lupaa tai oikeutta.

Lupaharkinnassa tulee huomioida myös eri toimintojen yhteisvaikutukset.

Koneellista kullankaivuuta ei saa aloittaa ennen kuin ympäristönsuojelulain mukainen lupa on myönnetty ja Turvallisuus- ja kemikaalivirasto on myöntänyt kullanhuuhdontaluvan, ja päätökset ovat lainvoimaisia tai lupa toiminnan aloittamiseen myönnetään muutoksenhausta huolimatta

Tämä asiakirja on sähköisesti hyväksytty viraston sähköisessä asianhallintajärjestelmässä. Asian on esitellyt Ympäristötarkastaja Jouni Rauhala ja ratkaissut Ylitarkastaja Tuija Hilli.

Tämä asiakirja LAPELY/1564/2023 on hyväksytty sähköisesti / Detta dokument LAPELY/1564/2023 har godkänts elektroniskt

Esittelijä Rauhala Jouni 21.04.2023 10:13

Ratkaisija Hilli Tuija 21.04.2023 12:06



2.5.2023

Dnro 248/D.a.5/2023

Tukes

kaivosasiat@tukes.fi

Asia Kullanhuuhdentalupahakemus HL2023:0004 Kultaseni
Viite Lausuntopyyntö 23.4.2023

Turvallisuus- ja kemikaalivirasto pyytää lausuntoa lupahakemuksesta, joka koskee koneellista kullanhuuhdonta Kultaseni-nimisellä lupa-alueella (HL2023:0004) Ivalon paliskunnan alueella saamelaisten kotiseutualueella. Saamelaiskäräjien lakisääteisenä tehtävänä on hoitaa saamelaisten omaa kieltä ja kulttuuria sekä saamelaisten asemaa alkuperäiskansana koskevat asiat (saamelaiskärjälaki 5 §).

Saamelaisten kotiseutualueelle kohdistuvalle kullanhuuhdonnalle ei saa myöntää lupaa, jos luvan mukainen toiminta yksin tai yhdessä muiden vastaavien lupien tai alueiden muiden käyttömuotojen kanssa olennaisesti heikentäisi edellytyksiä harjoittaa perinteisiä saamelaiselinkeinoja taikka muutoin ylläpitää ja kehittää saamelaiskulttuuria (kaivoslaki 50 §).

Kyseessä on uusi lupa-alue, joka on kooltaan 7 ha. Kaivukausi ilmoitetaan 1.6.–30.9. väliseksi ajaksi. Vaikka kaivumäärä onkin pieni (500 m³), on suunniteltu kalusto järeää eli kaksi kaivinkonetta, moottoroitu seula ja vesipumput altaisiin.

Hakijoiden selvitys oikeusvaikutteisista kaavoista, vireillä olevista kaavahankkeista ja kaivoslain 46 §:n esteistä on suppea ja virheellinen: Alueella on voimassa Ivalon alueen yleiskaava 2010, osa-alue 7, jossa haettu lupa-alue on merkitty maa- ja metsätalous- sekä poronhoitovaltaiseksi alueeksi (MP) ja jolla tulee turvata nykyisten elinkeinojen, kuten maa- ja metsätalouden sekä valtionmaalla myös poronhoidon ja muiden luontaiselinkeinojen harjoittamismahdollisuudet. Lupamenettelyssä tulee siis harkittavaksi, ja perusteltavaksi, vaikeuttaisiko luvan mukainen toiminta oikeusvaikutteisen kaavan toteuttamista (kaivoslaki 46.6 §) vai voidaanko sitä käyttää kullanhuuhdontaan pääasiallista käyttötarkoitusta merkittävästi haittaamatta.

Härkäselän alue kuuluu Ivalon paliskunnan eteläiseen kesälaidunalueeseen. Poronhoidon harjoittamista häiritsee jo huomattavasti kullanhuuhdontaan liittyvä melu, pakokaasupäästöt ja autoliikenne: Maastotoiminnan alettua porot kaikkoavat häiriöalueilta ja joutuvat kesän aikana liikkumaan paljon. Kullanhuuhdonta toiminnan vaikutukset poronhoitoon koskettavat ainakin Juurakkomaan erotusaidan (noin 6,5,

km Härkäselästä pohjoiseen) suuntaan tapahtuvaa porojen kuljetusta maastossa ja aiheuttavat välttämiskäyttötymisen takia kesälaidunalueiden poistumaa sekä laidunrauhan häiriintymistä, mistä koituu vastaavasti haittaa vasojen kasvulle. Tarkasteltaessa laidunpoistumaa ja häiriöaluetta, on otettava huomioon, että paliskunnan kokonaispinta-ala (noin 2860 km²) pitää sisällään kaikki muut alueidenkäyttömuodot sen lisäksi, että paliskunnassa kesä- ja talvilaidunalueet sijaitsevat pääsääntöisesti kasvillisuudeltaan ja maastoltaan erityyppisillä alueilla. Ivalon paliskunnan eteläinen kesälaidun sijaitsee Tolosesta kaakkoon kulkevan linjan lounaispuolella ja on kooltaan noin 720 km². Tälle alueelle porot hakeutuvat ennen vasonta-aikaa, joka ajoittuu ennen kullanhuuhdontatoiminnan alkamista.

Poronhoidon näkökulmasta tilanne nyt haetun alueen läheisyydessä on jo kuormittunut. Alueella on laajalti kullanhuuhdontahankkeita (gtkdata.gtk.fi/kaivosrekisteri/, luettu 17.6.2019). Porojen välttämiskäyttötyminen johtuu kaivamisen, kaivinkoneen käytön ja muiden käytettyjen moottorien melusta ja pakokaasupäästöistä sekä alueella liikkumisesta. GPS-pantaseurantatietojen ja poronhoitajien kokemusten mukaan porot välttävät kullanhuuhdonta-alueita ja välttämässä voi olla puolitoista kilometriä tai enemmän. Ivalon paliskunnan poroisäntä totesi jo 7.1.2016 vieraillessaan Saamelaiskäräjillä paliskunnan alueella sijaitsevien kullankaivuhankkeiden vaikutuksista paliskunnan poronhoidolle seuraavaa: Paliskunnan jäsenet ovat huolissaan poronhoidon laidunalueiden vähenemisestä, kullankaivuhankkeiden jatkuvasti lisääntyessä. Poroisännän käsityksen mukaan paliskunnan poronhoidolle aiheutui jo tuolloin myönnettyjen kullankaivulupien mukaisesta toiminnasta huomattavaa yhteishaittaa, eikä paliskunnan alueelle olisi tullut myöntää uusia lupia. Näyttäisi välttämättömältä saada tilanne hallintaan niin, että kaikilla osapuolilla on mahdollisuus osallistua maankäytön suunnitteluun. Hankkeiden vaikutukset korostuvat niiden jatkuessa edelleen, koska laidunalueet eivät palaudu ja porot oppivat välttämään kelpollisiakin alueita melun vuoksi. Paliskunnan alueella on laajalti muuta maankäyttöä, joka osaltaan kaventaa laidunalueita ja häiritsee laidunrauhaa. Myös kaivosviranomaisen maankäyttöselvitysten vertailu kuvastaa tätä kehitystä.

Nyt käsillä olevassa kuulemisessa kaivosviranomaisen toimittaman maankäyttöselvityksen mukaan Ivalon paliskunnan alueelle sijoittuu 150 kpl (maankäyttöselvitys kuulemista varten lupa-asiassa HL2013:0016 touko-kesäkuu 2019: 123 kpl) kullanhuuhdontaan oikeuttavia lupia, pinta-alaltaan yhteensä noin 660 ha (em. maankäyttöselvitys 2019: 575 ha). Vertailu 2.6.2016 annettujen kullanhuuhdotalupien lupapäätöksien liitteinä olevaan maankäyttöselvitykseen tuo ilmi, että lupa-alueiden pinta-ala paliskunnan alueella on edelleen kasvanut silloisessa maankäyttöselvityksessä ilmoitetuista yhteensä 332 ha:sta. Samoin lupa-

alueiden määrä edelleen lisääntynyt silloisesta 72:sta 150:een. Huhtikuussa 2019 kaivosviranomaiselta saadun tiedon mukaan Ivalon paliskunnan alueella kullanhuuhdontaan oikeuttavien lupien sallima kaivumäärä oli yhteensä 200.000 m³ vuodessa, kun lupa-alueiden yhteispinta-ala oli vasta 515 ha. Kun kullanhuuhdonta tarkastellaan kaivosviranomaisen käsittein: ”yleisesti” ja ”paliskunnittain”, käy siis ilmi, että Ivalon paliskunnan tilanne on kuormittunut muutamassa vuodessa huomattavasti lisää.

Paliskunnan poronhoito perustuu luonnonlaitumiin ja laidunkiertoon. Tämä tarkoittaa sitä, että paliskunta ei voi käyttää koko aluettaan vuoden jokaisena päivänä, vaan että vuodenojoille on kulloisetkin, poron luontaiseen käyttäytymiseen perustuvat laidun-, vasonta- ja rykimäalueet. Paliskunnan kokonaispinta-ala ei ole poronhoidon käytössä kokonaisuudessaan sulan maan aikana. Silloin ovat käytössä paliskunnan vasonta-alueet ja kesä- ja syyslaitumet. Kokonaispinta-alan mukainen tarkastelu vääristää vaikutusten arviointia. Kullankaivun vaikutuksia tulee tarkastella suhteessa sulan maan aikana käytettyihin alueisiin. Laidunrauhan rikkoutuminen näillä alueilla paitsi lisää poronhoitajien työtaakkaa, koska porojen koossapitäminen vaatii ylimääräistä työtä, mutta myös pirstoo ja kaventaa laidunmaita, kun porot eivät suostu enää menemään perinteisille laidunalueilleen. Perinteiseen saamelaiseen poronhoitoon olennaisesti kuuluva laidunkiertojärjestelmä häiriintyy.

Saamelaiskäräjät on huolestunut saamelaiskulttuurin harjoittamisen ja kehittämisen edellytysten säilymisestä Ivalon paliskunnan alueella. Kullanhuuhdonnan jatkolupien ja uusien lupien myöntäminen jo kuormitetulla alueella ei näyttäyty kaivoslain 50 §:n valossa enää perustellulta. Ivalon paliskunnan alueella harjoitettava kullanhuuhdonta on laajamittaista luonnonvarojen käyttöä, joka kaivoslain 50 §:n tarkoittamalla tavalla heikentää olennaisesti saamelaisten edellytyksiä harjoittaa luontosidonnaisia perinteisiä saamelaiselinkeinoja, kuten poronhoitoa.

Paliskunnalle jo aiheutuneiden haittojen ja vahinkojen korvaamisesta tulee sopia ennen jatkotoimia.

Leo Aikio
II varapuheenjohtaja

Tiina Lovisa Solbär
vs. ympäristösihteeri

Puheenjohtaja siirsi asian 7.3.2022 II varapuheenjohtajalle. Lausunnosta päätti II varapuheenjohtaja. Lausunto on hyväksytty s-postimenettelyssä 2.5.2023.