

Salla  
Postipolku 3  
98900 Salla

## KUULUTUS

Turvallisuus- ja kemikaalivirasto (Tukes) kuuluttaa kaivoslain (10.6.2011/621) 40 §:n nojalla.

### **kullanhuuhdentalupahakemuksen**

Hakijat: Petteri Mäenpää, Sampo Tölli

Lupatunnus: HL2023:0006

Alueen sijainti: Salla, Nuolusoja, 2,7 ha.

Konekaivu, n 450m<sup>3</sup>/ vuosi. Hakija on hakenut lupaa päätöksen täytäntöönpanoon mahdollisesta muutoksenhausta huolimatta.

### **Mielipiteet ja muistutukset**

Mielipiteet ja muistutukset voi lähettää 29.2.2024 mennessä lupatunnus mainiten sähköisesti osoitteeseen [kaivosasiat@tukes.fi](mailto:kaivosasiat@tukes.fi) Tukeisiin tai osoitteeseen PL 66, 00521 Helsinki.

### **Nähtävilläolo**

Kuulutus ja hakemusasiakirjat ovat nähtävänä 23.1.2024 - 29.2.2024 Tukesin verkkosivuilla osoitteessa <https://tukes.fi/paatokset-ja-kuulutukset/kullanhuuhdentaluvat>. Tiedoksisaannin katsotaan tapahtuneen seitsemäntenä (7) päivänä kuulutuksen julkaisusta.

### **Lisätietoja**

[kaivosasiat@tukes.fi](mailto:kaivosasiat@tukes.fi) tai puh. 029 5052 000

## KULLANHUHDONTALUPAHAKEMUS

Pakolliset kohdat on merkitty tähdellä (\*). Ennen hakemuksen toimittamista kaivosviranomaiselle hakijan on huolehdittava, että ne on täytetty asianmukaisesti.

### 1. HAKIJAN TIEDOT

1.1. Etu- ja sukunimi \*

Petteri Mäenpää

1.2. Postiosoite \*

1.3. Postinumero \*

1.4. Postitoimipaikka \*

1.5. Puhelinnumero

1.6. Sähköposti

1.7. Muut hakijat yhteystietoineen

Sampo Tölli

### 2. ALUEEN TIEDOT

2.1. Ehdotus alueen nimeksi

Tuntsan aarre II

2.2. Alueen pinta-ala \*

2,70

ha (enintään 7 ha)

2.3. Sijainti: Lappi, valtion omistama alue \*

- Inarin kunta  
 Sodankylän kunta  
 Sallan kunta  
 muu

mikä?

2.4. Haettavan alueen tarkempi sijainti (joen, puron tarkkuudella)

Salla, Tuntsa, Nuolusoja, Nuoluskurun ja Tuntsajoen välimaasto.

2.5. Hakijan esitys luvan voimassaoloajaksi:

4

vuotta

Uutta lupaa voi hakea enintään neljäksi vuodeksi, jatkolupaa 10 vuodeksi.

2.6. Selvitys haettavasta alueesta ja sen käyttöä koskevista rajoituksista sekä pääpiirteittäinen selvitys merkittävistä luonto- ja kullanhuuhdontakulttuuriarvoista alueella \*

Selvitys mm. luonnonsuojelulain, erämaalain ja muinaismuistolain nojalla aluetta koskevista rajoituksista. Saamelaiden kotiseutualuetta ja erityistä poronhoitoaluetta koskevassa hakemuksessa on kyseisiä alueita koskevat säännökset otettava huomioon.

Kohde sijaitsee Tuntsan erämaa-alueella Sallan kunnassa, Väriön luonnonpuiston eteläpuolella ja Tuntsajokeen laskevan Nuolusojan molemmin puolin. Tuntsa kuuluu suojelutyypiltään Natura 2000 luonnonpuisto erämaa-alueeseen. Erämaa-alue on perustettu erämaaluonteen säilyttämiseksi, saamelaiskulttuurin ja luontaiselinkeinojen turvaamiseksi sekä luonnon monipuolisen käytön ja sen edellytysten kehittämiseksi luontoarvoja kunnioittaen. Hakemuksen kohteena olevalla alueella Nuolusoja kulkee kurun pohjalla. Nuoluskurussa ja sen alajuoksulla on kaivettu kultaa ainakin -90 luvulla ja tälläkin alueella on vanhoja kaivuupaikkoja reuna-alueella näkyvissä. Käytämme kullanhuuhdontalupaa häiritsemättä luontaiselinkeino toimintaa, luontoarvoja kunnioittaen. Kaikki kaivaminen ja maa-ainesten käsittely tehdään vesistöjä suojellen. Alueella ei ole tietojen mukaan kulttuurihistoriallisia tai saamelaiskulttuuriin liittyviä rakennelmia tai rakennuksia. Huuhdonta tullaan tekemään luonnon monimuotoisuutta ylläpitäen ja luonnon kauneutta ja maisema-arvoja vaalien.

2.7. Selvitys alueen käyttöä koskevien rajoitusten huomioon ottamisesta \*

Alue kuuluu poronhoitoalueeseen. Etenkin kevätkesällä, vasomisen aikaan on varottava häiritsemästä poroja. Maastossa ei voi liikkua moottoriajoneuvolla ilman erillistä lupaa. Tulenteko on maastossa sallittua ja nuotioon voi käyttää oksia ja risuja.

2.8. Selvitys alueen oikeusvaikutteisista kaavoista ja mahdollisesti vireillä olevista kaavahankkeista sekä selvitys siitä, ettei haetulla alueella ole kaivoslain (621/2011) 46 §:n 1 momentin 1 ja 2 kohdassa tarkoitettua estettä \*

Tuntsan alue kuuluu Itä-Lapin maakuntakaavaan. HuuhdONTALUPAHAKEMUSTA koskevalle paikalle kaavassa pyritään turvaamaan malmin etsintään ja siihen liittyvien toimenpiteiden turvaaminen. Hakemuksen kohteena olevalla paikalla ei ole kaivoslain 46§ 1 mom 1 ja 2 kohdassa mainittua estettä.

### 3. SELVITYS TOIMINNASTA JA TOIMINNAN VAIKUTUKSISTA

3.1. Kuvaus toiminnan määrästä (m<sup>3</sup>), laadusta ja aikataulusta \*

1) Huuhdonta tulee tapahtumaan käsikaivuulla, rännittämällä ja vaskaamalla. Kaivaminen olisi tarkoitus aloittaa kesällä 2023. Kaivaminen tapahtuu kesäisin välillä kesäkuu-syyskuu. Määrä tulee olemaan noin 50m<sup>3</sup> vuodessa.  
2) Koneellisen kaivuun toimintakausi ajoittuu kesä-syyskuulle. Käsittelemme maata maksimissaan 450m<sup>3</sup> vuodessa.

3.2. Onko alueella tarkoitus suorittaa koneellista kullankaivuuta? \*

- Kyllä  
 Ei

3.3. Onko hakijalla alueelle voimassaoleva ympäristölupa? \*

- Kyllä  
 Ei

3.4. Onko hakemukseen liitetty kaivannaisjätteen jätehuoltosuunnitelma? \*

- Kyllä  
 Ei

3.5. Miten kulku alueelle järjestetään? \*

Autolla ja kävellen Tuntsan tieltä, haettavan alueen laitaa tulevaa ajouraa hyväksi käyttäen. Tarvittaessa haemme metsähallitukselta luvan moottoriajoneuvoille.

3.6. Selvitys niistä, joiden etua, oikeutta tai velvollisuutta asia saattaa koskea \*

Mainitse mm. alueen paliskunta, sijoittuuko alue saamelaisten kotiseutualueelle, ym.

Huuhdonta tapahtuu Salla-Sompion paliskunnan alueella. Alue ei ole saamelaisten kotiseutua.

3.7. Hakijan arvio toiminnan ympäristö- ja muista vaikutuksista sekä selvitys toiminnan haitallisten vaikutusten ehkäisystä \*

Jos kullanhuuhtontalupaa koskeva hakemus kohdistuu saamelaisten kotiseutualueelle, on toiminnan vaikutuksia arvioitava saamelaisten oikeuden kannalta alkuperäiskansana, kolttalaissa säädettyjen tavoitteiden kannalta ja erityisellä poronhoitoalueella poronhoidon kannalta.

Huuhtonta ei tule häiritsemään millään tavalla alueen poronhoitoa. Ympäristöhaitat estetään penkkaamalla rännityksestä tuleva aines estäen lietteen siirtymistä Nuolusojaan.

Toiminnan päästölähteet ovat moottoriöljy ja polttoaineet. Päästöjä ennaltaehkäistään pitämällä koneet ja laitteet kunnossa. Käytössä on bensiini- tai dieselmoottorilla varustettuja pumppuja, jotka ovat käynniltään hiljaisia.

Sekajätteet viedään sallittuihin jäteasemiin viikottain. Alueelle ei varastoida jätteitä.

Kaivuun edeltä joudutaan mahdollisesti kaatamaan vähäinen määrä puita (2-6 kpl / vuosi) jotka lunastetaan metsähallitukselta.

Itse kullanhuuhtonnassa ei käytetä lisäaineita, vain vettä.

Toiminnassa muodostuu kaivannaisjätteitä, jotka ovat pilaantumaton maa-ainesta. Ne hyödynnetään alueen kunnostamisessa.

3.8. Selvitys toiminnan lopettamisesta ja siihen liittyvistä toimenpiteistä sekä jälkitoimenpiteistä \*

Kaivannot maisemoidaan kaivetulla maa-aineksella. Mahdolliset suojat ja rännit puretaan ja viedään pois. Jälkitoimenpiteistä tehdään kirjallinen ilmoitus Turvallisuus- ja kemikaalivirastolle sekä Metsähallitukselle, kun toimenpiteet on saatu valmiiksi.

#### 4. RAKENTAMINEN

4.1. Haetaanko alueelle lupaa rakentaa rakennus tai rakennelma tämän hakemuksen yhteydessä?

- Kyllä  
 Ei

4.2. Perustelut rakentamistarpeelle

Kevytrakenteinen sauna (telttasauna), katos n. 10m<sup>2</sup>, vaunumajoitus ja wc. Rakennelmat sijoitetaan alueen laidalla aiemmin olleelle (näkyvät mm. ilmakuvissa) olevalle alueelle.

4.3. Onko hakemukseen liitetty rakennusta tai rakennelmaa koskevat rakennuspiirustukset?

- Kyllä  
 Ei

#### 5. VAKUUS

Hakijan ehdotus vakuuden suuruudesta/selvitys sen tarpeellisuudesta. Ehdotus perusteltava.

Vakuus euroa. Kevyt kalusto ja vähäinen kaivumäärä. Hyvät valmiit kulkuyhteydet alueelle.



## 6. MUUT TIEDOT

Muut hakemuksen käsittelyyn mahdollisesti vaikuttavat lisätiedot

Haetaan lupaa päätöksen täytäntöönpanoon mahdollisesta muutoksenhausta huolimatta.

**Petteri Mäenpää**      **Sampo Tölli**

Allekirjoitus (kaikkien hakijoiden) \*

Sähköisesti toimitettuihin hakemuksiin kaivosviranomainen pyytää allekirjoitukset tarvittaessa.

Antamasi tiedot tallennetaan Tukesin (ao.) rekisteriin. Lisätietoja [tukes.fi/tietosuoja](https://tukes.fi/tietosuoja).

### PAKOLLISET LIITTEET:

1. Hakijan virkatodistus (kaikkien hakijoiden)
2. Kartta alueesta
3. Kaivannaisjätteen jätehuoltosuunnitelma

Muista liittää hakemukseen kaikki tarvittavat liitteet!

LÄHETÄ HAKEMUS

TULOSTA HAKEMUS

**Turvallisuus- ja  
kemikaalivirasto**

**Helsinki**  
PL 66 (Opastinsilta 12 B)  
00521 Helsinki

**Tampere**  
Yliopistonkatu 38  
33100 Tampere

**Rovaniemi**  
Valtakatu 2  
96100 Rovaniemi

**Neuvonta** 029 5052 000  
[www.tukes.fi/kaivosasiat](https://www.tukes.fi/kaivosasiat)  
[kaivosasiat@tukes.fi](mailto:kaivosasiat@tukes.fi)

## KAIVANNAISJÄTTEEN JÄTEHUOLTOSUUNNITELMA

Jätehuoltosuunnitelman voi tehdä tällä lomakkeella tai vapaamuotoisesti. Tästä lomakkeesta tulee täyttää kohdat 1-5 ja 7. Huomaa, että kohta 6 koskee VAIN mahdollista jätealuetta.

1. Kullanhuuhdonta-alueen lupatunnus (täytetään, jos tiedossa)

2. Kullanhuuhdontaluvan hakija/ haltija

Petteri Mäenpää, Sampo Tölli

3. Kaivannaisjäte

Kaivannaisjätteen laji	Arvioitu määrä (m <sup>3</sup> ) koko tuotantoaikana	Hyödyntäminen 1 maisemoinnissa 2 muu hyödyntämistapa, mikä?	Tiedot ympäristövaikutuksista. Sanallinen kuvaus.
Pintamaat	80	1. maisemoinnissa	Pilaantumattomia maa-aineksia, ei ympäristövaikutuksia
Kannot ja muu puuaines	10	2. polttopuuna, 1. maisemoinnissa	Läjitys voi tuottaa visuaalista haittaa
Kivennäismaat (kivet ja muu maa-aines)	1700	1. maisemoinnissa	Läjitys voi tuottaa visuaalista haittaa
Muut (esim. selkeytysal- taiden lietteet) Yksilöi alle	200	1. maisemoinnissa	Kuoppien pohjalle, ei visuaalista haittaa
Altaiisiin kertyvä lieju ja muta	10	1. maisemoinnissa	Kuoppien pohjalle, ei edes visuaalista haittaa



4. Selvitys vaikutusten ehkäisemiseksi toteutettavista toimista toiminnan aikana ja sen päätyttyä (esim. sijoitus, peittäminen, ym.)

Kasat sijoitetaan mahdollisuuksien mukaan painanteisiin tai sellaisiin maastonkohtiin mistä ne eivät näy kaua. Läjitysalueet sijoitetaan niin, että ne eivät pääse valumaan jokeen.

Kaivuukohdissa maan orgaaninen pintakerros on ohut.

5. Selvitys seurannasta ja tarkkailusta toiminnan aikana ja sen päätyttyä (esim. silmämääräinen tarkkailu)

Altaiden ja maa-ainesten läjitysalueiden toimivuutta tarkkaillaan silmämääräisesti toiminnan aikana.

6. Tiedot maa- ja kiviainesjätealuetta koskevista jälkitoimenpiteistä (esim. siistiminen, maisemointi)

Maisemointia tehdään vuosittain, sitä mukaa kun siirrytään seuraavaan kaivuukohtaan.

7. Päivämäärä ja laatija

28.2.2023

Sampo Töllä

Jätehuoltosuunnitelmaa ei vaadita, jos luvanhaltijan on laadittava sellainen ympäristönsuojelulain nojalla.

Kaivannaisjätteen jätehuoltosuunnitelman tavoite ja sisältö:

Jätehuoltosuunnitelman laatimisen tavoitteena on jätteen synnyn ehkäisy, jätteiden hyödyntämisen edistäminen sekä ympäristön pilaantumisen ehkäisy.

Kullanhuuhdonnassa syntyvät kaivannaisjätteet:

Kullanhuuhdonnassa syntyviä kaivannaisjätteitä ovat esimerkiksi pintamaat, kannot, kivet ja selkeytysaltaiden lietteet. Pintamaat ovat tuotantoalueen valmistelussa poistettavia maita, jotka ovat pääasiassa orgaanista ainesta; turvetta ja kasvillisuutta. Valmistelun ja tuotannon aikana alueelta voi kertyä kiviä sekä kantoja.

Ympäristövaikutukset riippuvat kaivannaisjätteestä ja sen hyödyntämisestä. Lietteistä voi tulla kiintoaine- ja ravinnepäästöjä, jos lietteet sijoitetaan eroosiolle alttiiksi lähelle ojia. Maa-aineksen läjittäminen voi aiheuttaa maisemahaittaa.

Kaivannaisjätteiden hyödyntäminen:

Pintamaita ja kiviä voi käyttää maisemointiin. Tällaiset toimenpiteet ovat kaivannaisjätteen hyödyntämistä.

Lähetä hakemus

Tulosta hakemus

Turvallisuus- ja  
kemikaalivirasto

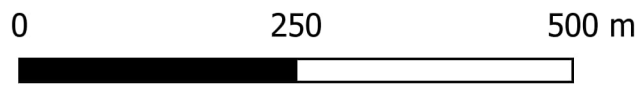
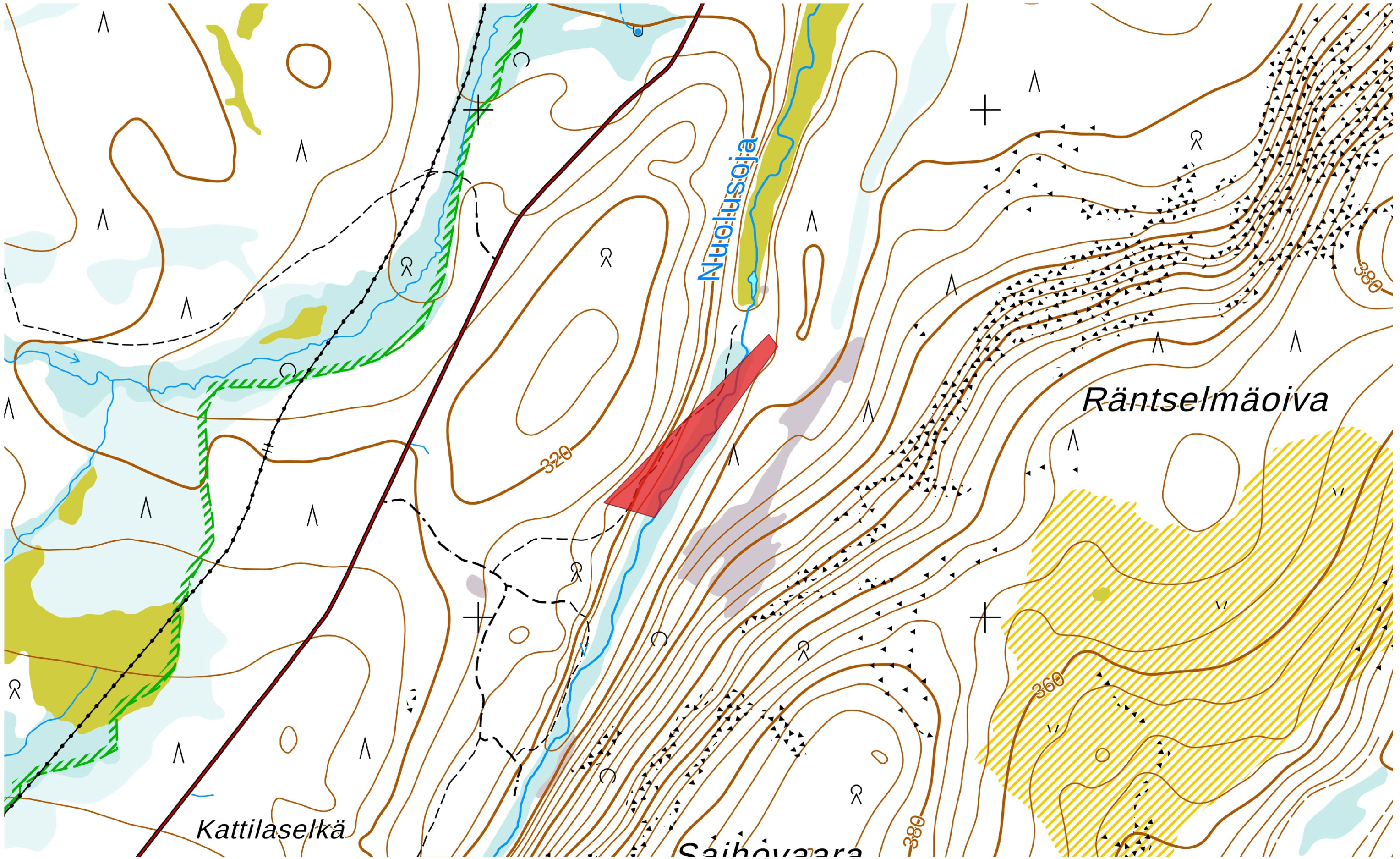
Helsinki  
PL 66 (Opastinsilta 12 B)  
00521 Helsinki

Tampere  
Kalevantie 2  
33100 Tampere

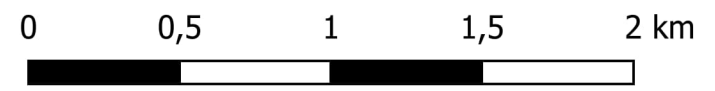
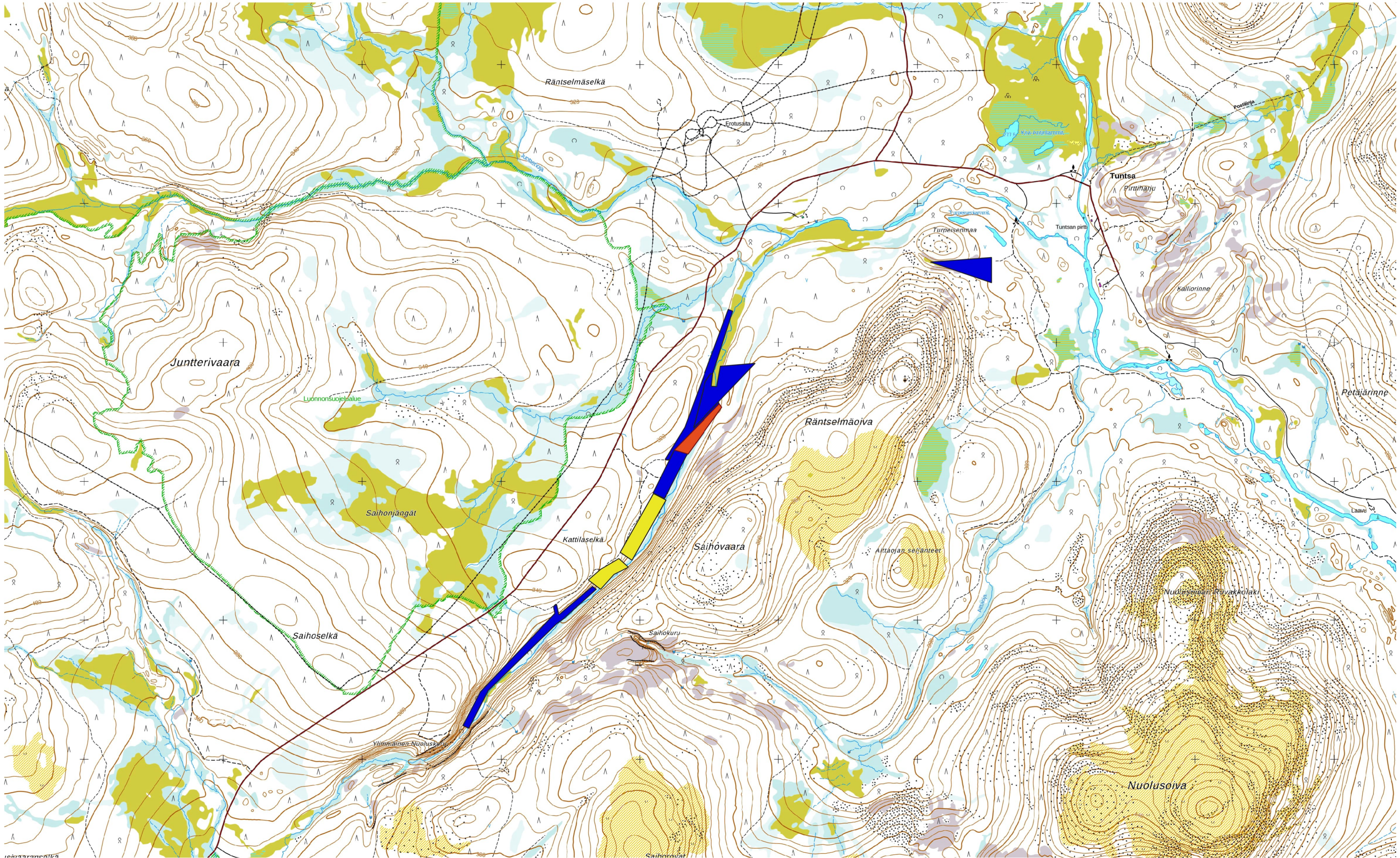
Rovaniemi  
Valtakatu 2  
96100 Rovaniemi

Neuvonta 029 5052 000  
[www.tukes.fi/kaivosasiat](http://www.tukes.fi/kaivosasiat)  
[kaivosasiat@tukes.fi](mailto:kaivosasiat@tukes.fi)









Keltainen alue = Kullanhuuhdonta-alue  
Sininen alue = Kullanhuuhdonta-alue



Savukoski  
Kemin-Sompion paliskunta

Salla  
Pohjois-Sallan paliskunta

HL2023:0006

0 2 4 6 8 km



Keltainen alue = Kullanhuuhdonta-alue  
Sininen alue = Kullanhuuhdonta-alue

