

ILMOITUS KUULUTUKSESTA

Turvallisuus- ja kemikaalivirasto (Tukes) on kuuluttanut kaivoslain (10.6.2011/621) 40 §:n nojalla.

kullanhuuhdontalupahakemuksen

Lupatunnus: HL2024:0006

Hakijat: Pekka Kujala, Markku Hannu, Kalervo Ruohoniemi

Alueen sijainti: Inarin kunta, Köysivaara 7,0 ha

Koneellinen kullankaivuu, kaivuumäärä 3000 m3. Alueella tehdään myös imuruoppausta.

Nähtävilläolo

Kuulutus ja hakemusasiakirjat ovat nähtävänä 30.7.2024-6.9.2024 Tukesin verkkosivuilla osoitteessa <https://tukes.fi/paatokset-ja-kuulutukset/kullanhuuhdontaluvat>. Tiedoksisaannin katsotaan tapahtuneen seitsemäntenä (7) päivänä kuulutuksen julkaisusta.

Muistutukset ja mielipiteet

Muistutukset ja mielipiteet voi lähettää 6.9.2024 mennessä lupatunnus mainiten sähköisesti osoitteeseen kaivosasiat@tukes.fi tai osoitteeseen Tukes, PL 66, 00521 Helsinki

Lisätietoja

kaivosasiat@tukes.fi tai puh. 029 5052 263

KULLANHUHDONTALUPAHAKEMUS

Pakolliset kentät ovat merkitty tähdellä. Ennen hakemuksen toimittamista kaivosviranomaiselle, kullanhuhdentalupaa hakevan on huolehdittava, että pakolliset kohdat ovat täytetty asianmukaisesti.

1. HAKIJAN TIEDOT

1.1. Etu- ja sukunimi *

Pekka Kujala

1.2. Postiosoite *

[Redacted]

1.3. Postinumero *

[Redacted]

1.4. Postitoimipaikka *

[Redacted]

1.5. Puhelinnumero

[Redacted]

1.6. Sähköposti

[Redacted]

1.7. Muut hakijat yhteystietoiin

Markku Hannu

P

Kalervo Ruohoniemi

2. ALUEEN TIEDOT

2.1. Ehdotus alueen nimeksi

KHR Köysivaara 3

2.2. Alueen pinta-ala * ha (enintään 5 ha)

2.3. Sijainti: Lappi, valtion omistama alue *

Inarin kunta

Sodankylän kunta

Sallan kunta

muu

mikä?

2.4. Haetun alueen tarkempi sijainti (joen, puron tarkkuudella)

Köysivaaran alueella, Kutturaan menevän tien eteläpuolella, Köysihaaran eteläisimmän latvaahaaran länsipuolella (ei puron varressa).

2.5. Hakijan esitys luvan voimassaoloajaksi, mikäli vähemmän kuin 4 vuotta: vuotta

2.6. Selvitys hakemuksen kohteena olevasta alueesta sekä alueen käyttöä koskevista rajoituksista sekä pääpiirteittäinen selvitys merkittävistä luonto- ja kullanhoidontakulttuuriarvoista alueella *

Selvitys mm. luonnonsuojelulain, erämaalain ja muinaismuistolain nojalla aluetta koskevista rajoituksista. Saamelaisten kotiseutualueita ja erityistä poronhoitoaluetta koskevassa hakemuksessa on kyseisiä alueita koskevat säännökset otettava huomioon.

Alue on kokonaisuudessaan erityistä poronhoitoaluetta (Hammastunturin paliskunta).
Alue on kokonaisuudessaan saamelaisten kotiseutualueita.
Alueelta ei ole tavattu muinaismuistolain mukaisia muistomerkkejä tai kulttuurijäänteitä.
Alueella ei ole tavattu kullanhoidontakulttuurikohteita

2.7. Selvitys alueen käyttöä koskevien rajoitusten huomioon ottamisesta *

Alue ei kuulu mihinkään suojeluohjelmaan, vaan on talousmetsäaluetta.
Aluetta on kauttaaltaan hakattu, poislukien jokivarren rinteet, soiset ja hyvin harvapuustoiset alueet ovat hakkaamatta.
Ympäristössä on useita metsäautoteitä ja lukematon määrä ajouria.
Tälle paikalle tulee metsäautotie.
Hakijan käsityksen mukaan alueeseen ei kohdistu ympäristönsuojelullisia rajoituksia lainkaan.

2.8. Selvitys alueen oikeusvaikutteisista kaavoista ja mahdollisesti vireillä olevista kaavahankkeista sekä selvitys siitä, ettei haetulla alueella ole kaivoslain (621/2011) 46 §:n 1 momentin 1 ja 2 kohdassa tarkoitettua estettä *

Alueella on voimassa valtioneuvoston 27.12.2007 vahvistama Pohjois-Lapin maakuntakaava, mitä ollaan parhaillaan uudistamassa. Kaavassa haettu alue on merkitty: M1- metsä ja porotalousvaltainen alue. Aluetta voidaan käyttää pääasiallista käyttötarkoitusta sanottavasti haittaamatta ja luonnetta muuttamatta myös muihin tarkoituksiin.
Alueella ei ole voimassa yleiskaavaa.

Alueella ei ole mitään kaivoslain (621/2011) 46§ lueteltuja esteitä.

3. SELVITYS TOIMINNASTA JA TOIMINNAN VAIKUTUKSISTA

3.1. Kuvaus toiminnan määrästä, laadusta ja aikataulusta *

Hakijan kaivusuunnitelma perustuu läheiseltä alueelta saatuihin tietoihin.

Toiminnan maksimivolyymi on:

Maankäyttö on enintään 3 000 m³/vs

Kaivu tapahtuu yhdellä tai kahdella kaivuyksiköllä, joilla yhteensä voi olla töissä enintään 2 kpl kaivinkoneita, joista pääkoneena on n. 15 tonnin kaivinkone ja ongelmallisissa tilanteissa voidaan käyttää ylimääräistä isompaa kaivinkonetta .

Alustava aikataulu on:

Tutkimustyö, valmistelut ja toiminnan aloittaminen 1- 4 vuodet,

Varsinainen kaivutyö 5 - 13 vuodet

Alueen maisemointi ja lopputyöt 14. vuosi

3.2. Onko alueella tarkoitus suorittaa koneellista kullankaivuuta?



Kyllä



Ei

3.3. Onko hakijalla alueelle voimassaoleva ympäristölupa?



Kyllä



Ei

3.4. Onko hakemukseen liitetty kaivannaisjätteen jätehuoltosuunnitelma? *



Kyllä



Ei

3.5. Miten kulku alueelle järjestetään? *

Alueelle tulee metsäautotie, mikä näkyy karttaliitteessä

3.6. Selvitys niistä, joiden etua, oikeutta tai velvollisuutta asia saattaa koskea *

Mainitse mm. alueen paliskunta, sijoittuuko alue saamelaiden kotiseutualueelle, ym.

Hammastunturin paliskunta

Saamelaiskäräjät

Inarin kunta

Metsähallitus/Metsätalous

3.7. Hakijan arvio toiminnan ympäristö- ja muista vaikutuksista sekä selvitys toiminnan haitallisten vaikutusten ehkäisystä *

Jos kullanhuuhtontalupaa koskeva hakemus kohdistuu saamelaisten kotiseutualueelle, on toiminnan vaikutuksia arvioitava saamelaisten oikeuden kannalta alkuperäiskansana, koltta-alueella kolttalaissa säädettyjen tavoitteiden kannalta ja erityisesti poronhoitoalueella poronhoidon kannalta.

Alueella kaivetaan maata 1 - 2 hehtaarin verran kerrallaan, jonka jälkeen alue ennallistetaan. Alue pidetään porojen liikkumisen kannalta mahdollisimman turvallisena. Porot eivät ole tämän kaltaisesta toiminnasta häiriytyneet, vaan selvästi ovat tottuneet koneisiin ja laitteisiin ja mm. hakeutuvat maakasojen päälle makoilemaan ja syövät mielellään ennallistetuissa paikoissa kasvavaa kortetta ja heinää.

Porotalouden lisäksi on hakijan mahdotonta tunnistaa mitään suoria tai välillisiä vaikutuksia saamelaisten oikeuteen harjoittaa kieltään ja kulttuuriaan. Alueella voi harjoittaa metsästystä kuten aiemminkin, alueella ei ole ollut koskaan kalastusmahdollisuuksia. Toiminta ei haittaa keräilyä eikä muuta luonnonkäyttöä. On vaikea kuvitella kuinka se vaikuttaisi saamelaiskulttuurin perinteisiin muotoihin, kuten keräilyyn, käsitöiden tekemiseen, tarinaperinteeseen tai joikaamiseen tai näiden nykyisiin muotoihin.

Laitumien pienenemisen taloudellinen vaikutus on enintään yhden euron suuruinen vuodessa.

Alue ei kuulu koltta-alueeseen.

3.8. Selvitys toiminnan lopettamisesta ja siihen liittyvistä toimenpiteistä sekä jälkitoimenpiteistä *

Toiminta päätetään ympäristöluvan/ympäristöilmoituksen määräysten mukaisesti
Kaivukuopat tasoitetaan ja sivuun siirretty orgaaninen aines laitetaan pintakerrokseksi.
Mahdollisuuksien mukaan maisemointia tehdään vuosittain lopputöiden vähentämiseksi.

4. RAKENTAMINEN

4.1. Haetaanko alueelle lupaa rakentaa rakennus tai rakennelma tämän hakemuksen yhteydessä?

Kyllä Ei

4.2. Perustelut rakentamistarpeelle

Perustelut rakentamistarpeen puuttumiselle:
Alueelle tuodaan asuntovaunu sekä kiinteällä rungolla oleva teltta sekä varusteiden kuivatustila, mihin tarvittaessa haetaan kunnalta toimenpidelupa.

4.3. Onko hakemukseen liitetty rakennusta tai rakennelmaa koskevat rakennuspiirustukset?

Kyllä Ei

5. VAKUUS

Hakijan ehdotus vakuuden suuruudesta/selvitys sen tarpeellisuudesta. **Ehdotus perusteltava.**

Hakija esittää kaksiosaista vakuutta. Hakijan tutkimusvaiheen ajaksi ja enintään 500 m³ koneellisten koerikastusten ja pienimuotoisen tuotannon ajaksi hakija ehdottaa vakuudeksi 2000 euroa. Hakija aikoo hakea alueelle ensin ympäristöilmoituksen ja mikäli Hakija myöhemmin laajentaa kaivuaan täysimittakaavaiseksi enintään 3 000 m³ konekaivuuksi, hakija täydentää vakuutta 3000 euron suuruiseksi.

Perustelut:

Kaivu pyritään toteuttamaan ensijaisesti mahdollisimman keveällä kaivinkoneella

Kaivu tehdään järjestelmällisesti pieninä kerta-aukaisuina.

Kalusto on kevyttä ja helposti siirrettävää.

Alueelle on helppo ja edullinen tulla: Metsäautotie on alueen rajalla ja sitä pitkin voi liikkua millä tahansa kalustolla ilman ongelmia.

Ympäristön kullankaivajilla on käytettävissään kaivinkonekalustoa, jolla lopputyöt on helppo tehdä, jos kaivaja ei itse siihen kykene.

Hakijoilla on pitkä kokemus moitteettomasta toiminnasta eri alueilla

6. MUUT TIEDOT

Muut hakemuksen käsittelyyn mahdollisesti vaikuttavat lisätiedot.

Yksi hakijoista on harjoittanut aiemmin konekaivua n. 40 vuoden ajan useilla eri paikoilla. Muilla hakijoilla kokemusta erilaisista kaivumuodoista yli 15 vuotta.

Hakija pyytää kaivosviranomaista ottamaan päätöksessään huomioon AVI:n ympäristöyksikön ympäristöluvissa tekemän linjauksen, että pilaantumattoman maa-aineksen väliaikainen läjitys, mikä käytetään maisemointiin, ei muodosta sellaista kaivannaisjätteen jätealuetta, josta olisi laadittava erillinen jätehuoltosuunnitelma tai jolle olisi asetettava vakuus. Tämän linjauksen on hyväksynyt myös Vaasan hallinto-oikeus (esimerkki Selperinojan läheiseltä alueelta 14/0376/2 annettu 23.12.2014).

Hakija toimittaa tämän hakemuksen allekirjoitettuna paperiversiona kaivosviranomaiselle, mikäli kaivosviranomainen sitä pyytää.

Hakemuksen laatimisessa on avustanut Antti Peronius, fm (geologi), Inari.

hakijoiden valtuuttamana Antti Peronius 9.2.2024

Allekirjoitus (kaikkien hakijoiden) *

PAKOLLISET LIITTEET:

1. Hakijan virkatodistus (kaikkien hakijoiden)
2. Kartta alueesta
3. Kaivannaisjätteen jätehuoltosuunnitelma

Muista liittää hakemukseen kaikki tarvittavat liitteet!

Lähetä hakemus

Tulosta hakemus

KAIVANNAISJÄTTEEN JÄTEHUOLTOSUUNNITELMA

Jätehuoltosuunnitelman voi tehdä tällä lomakkeella tai vapaamuotoisesti. Tästä lomakkeesta tulee täyttää kohdat 1-5 ja 7. Huomaa, että kohta 6 koskee VAIN mahdollista jätealuetta.

1. Kullanhuuhdonta-alueen lupatunnus (täytetään, jos tiedossa)

Haettu alue: khr_köysivaara3

2. Kullanhuuhdontaluvan hakija/ haltija

3. Kaivannaisjäte

Kaivannaisjätteen laji	Arvioitu määrä (m ³) koko tuotantoaikana	Hyödyntäminen 1 maisemoinnissa 2 muu hyödyntämistapa, mikä?	Tiedot ympäristövaikutuksista. Sanallinen kuvaus.
Pintamaat	1500	1. Maisemoinnissa	Pilaantumattomia maa-aineksia, ei ympäristövaikutuksia läjitys voi tuottaa visuaalista haittaa
Kannot ja muu puuaines	20	2. Polttopuuna, mikäli kelvollista	Läjitys voi tuottaa visuaalista haittaa
Kivennäismaat (kivet ja muu maa-aines)	30000	1. Maisemoinnissa	Läjitys voi tuottaa visuaalista haittaa
Muut (esim. selkeytysal- taiden lietteet) Yksilöi alle			
Altaiden pohjiin kertyvä lieju ja muta	1	1. Maisemoinnissa	Lieju ja muta on kuoppien pohjalla, ei edes visuaalista haittaa

4. Selvitys vaikutusten ehkäisemiseksi toteutettavista toimista toiminnan aikana ja sen päätyttyä (esim. sijoitus, peittäminen, ym.)

Tutkimustoiminnan kasat sijoitetaan painanteisiin yms. sellaisiin maastonkohtiin, että ne eivät näy kauas. Kuoppien seinämät sorrutetaan siten, että niistä ei ole kulkijoille vaaraa. Mikäli altaisiin kertyy liejua ja on todennäköistä, että kevättulvat pääsevät siihen, lieju peitetään hiekalla ja soralla. Läjitysalueet sijoitetaan niin, että ne eivät pääse valumaan ojaan.

5. Selvitys seurannasta ja tarkkailusta toiminnan aikana ja sen päätyttyä (esim. silmämääräinen tarkkailu)

Pilaantumattomien maa-ainesten läjitysalueita seurataan silmämääräisesti.

6. Tiedot maa- ja kiviainesjätealuetta koskevista jälkitoimenpiteistä (esim. siistiminen, maisemointi)

Maisemointia tehdään mahdollisuuksien mukaan vuosittain.

7. Päivämäärä ja laatija

9.2.2024

valtuutettuna Antti Peronius

Jätehuoltosuunnitelmaa ei vaadita, jos luvanhaltijan on laadittava sellainen ympäristönsuojelulain nojalla.

Kaivannaisjätteen jätehuoltosuunnitelman tavoite ja sisältö:

Jätehuoltosuunnitelman laatimisen tavoitteena on jätteen synnyn ehkäisy, jätteiden hyödyntämisen edistäminen sekä ympäristön pilaantumisen ehkäisy.

Kullanhuuhdonnassa syntyvät kaivannaisjätteet:

Kullanhuuhdonnassa syntyviä kaivannaisjätteitä ovat esimerkiksi pintamaat, kannot, kivet ja selkeytysaltaiden lietteet. Pintamaat ovat tuotantoalueen valmistelussa poistettavia maita, jotka ovat pääasiassa orgaanista ainesta; turvetta ja kasvillisuutta. Valmistelun ja tuotannon aikana alueelta voi kertyä kiviä sekä kantoja.

Ympäristövaikutukset riippuvat kaivannaisjätteestä ja sen hyödyntämisestä. Lietteistä voi tulla kiintoaine- ja ravinnepäästöjä, jos lietteet sijoitetaan eroosiolle alttiiksi lähelle oja. Maa-aineksen läjittäminen voi aiheuttaa maisemahaittaa.

Kaivannaisjätteiden hyödyntäminen:

Pintamaita ja kiviä voi käyttää maisemointiin. Tällaiset toimenpiteet ovat kaivannaisjätteen hyödyntämistä.

Lähetä hakemus

Tulosta hakemus

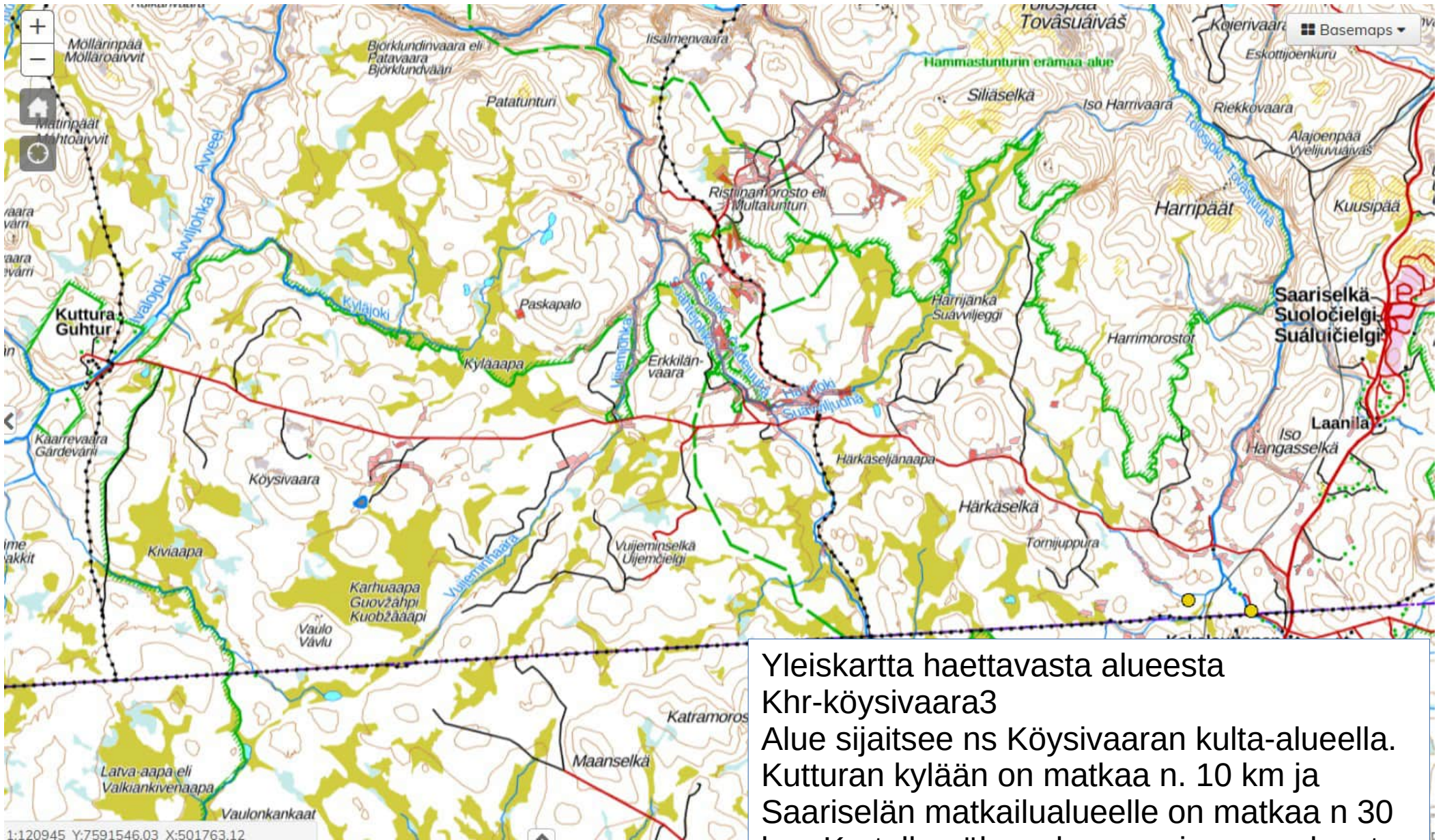
Turvallisuus- ja
kemikaalivirasto

Helsinki
PL 66 (Opastinsilta 12 B)
00521 Helsinki

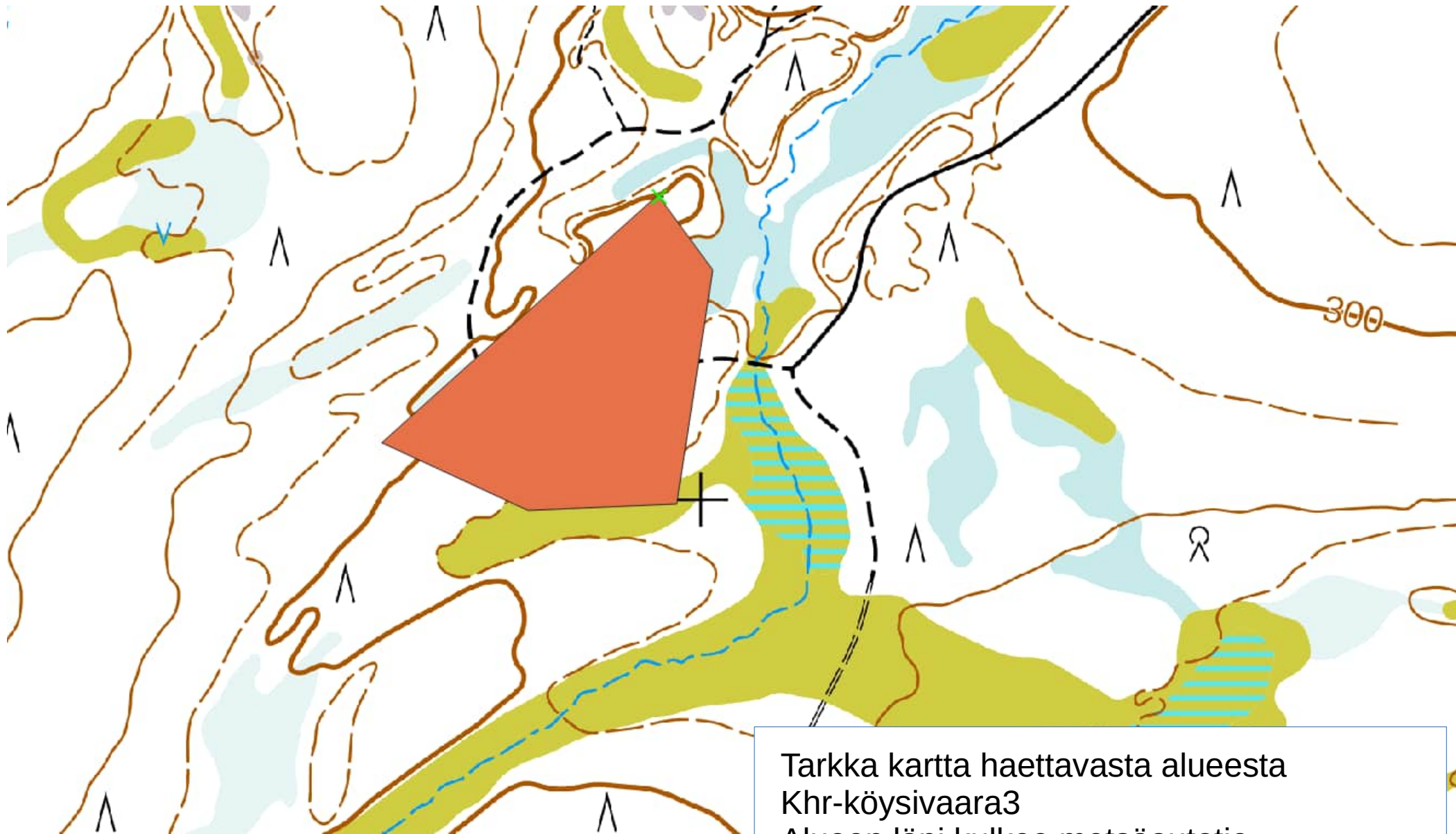
Tampere
Kalevantie 2
33100 Tampere

Rovaniemi
Valtakatu 2
96100 Rovaniemi

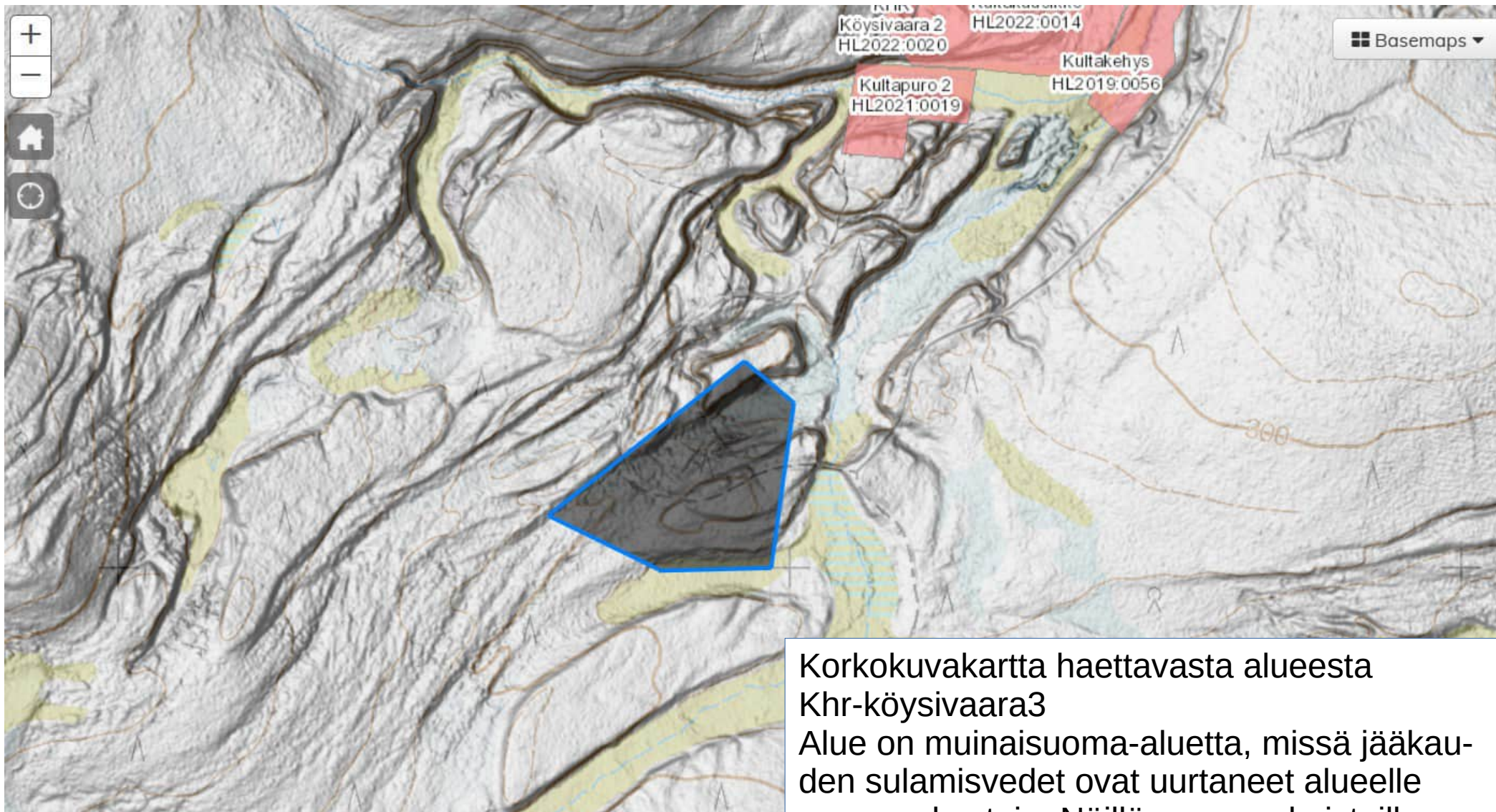
Neuvonta 010 6052 127
www.tukes.fi/kaivosasiat
kaivosasiat@tukes.fi



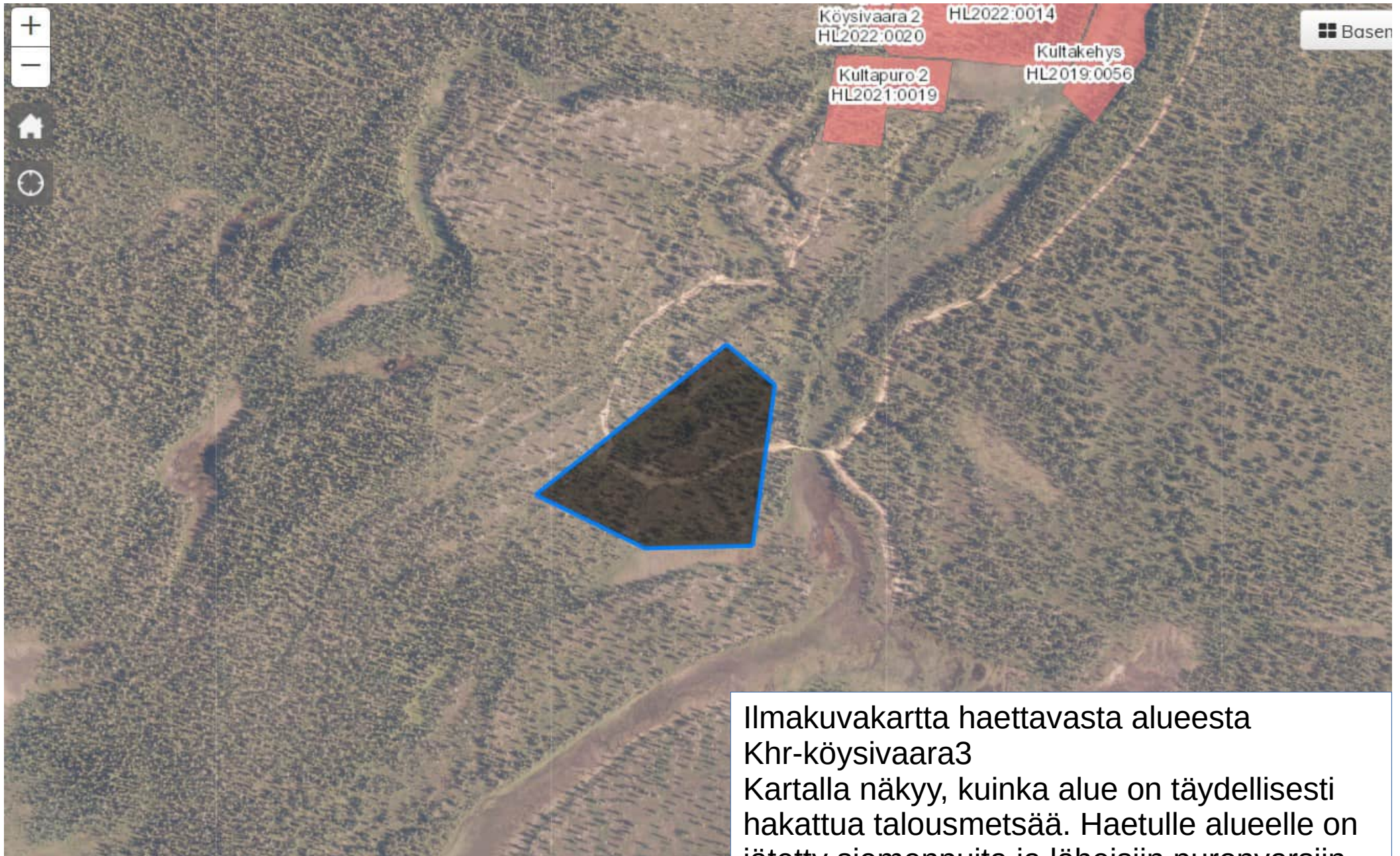
Yleiskartta haettavasta alueesta
 Khr-köysivaara3
 Alue sijaitsee ns Köysivaaran kulta-alueella.
 Kutturin kylään on matkaa n. 10 km ja
 Saariselän matkailualueelle on matkaa n 30
 km. Kartalla näkyy alueen voimassa olevat
 sekä haussa olevat kullanhoidontaluvat.



Tarkka kartta haettavasta alueesta
Khr-köysivaara3
Alueen läpi kulkee metsäautotie.
Alue ei ole minkään vesistön varrella, mutta
Köysihaaran eteläisimmän haaran läheisyy-
dessä. Alueella ei ole rajanaapureita.

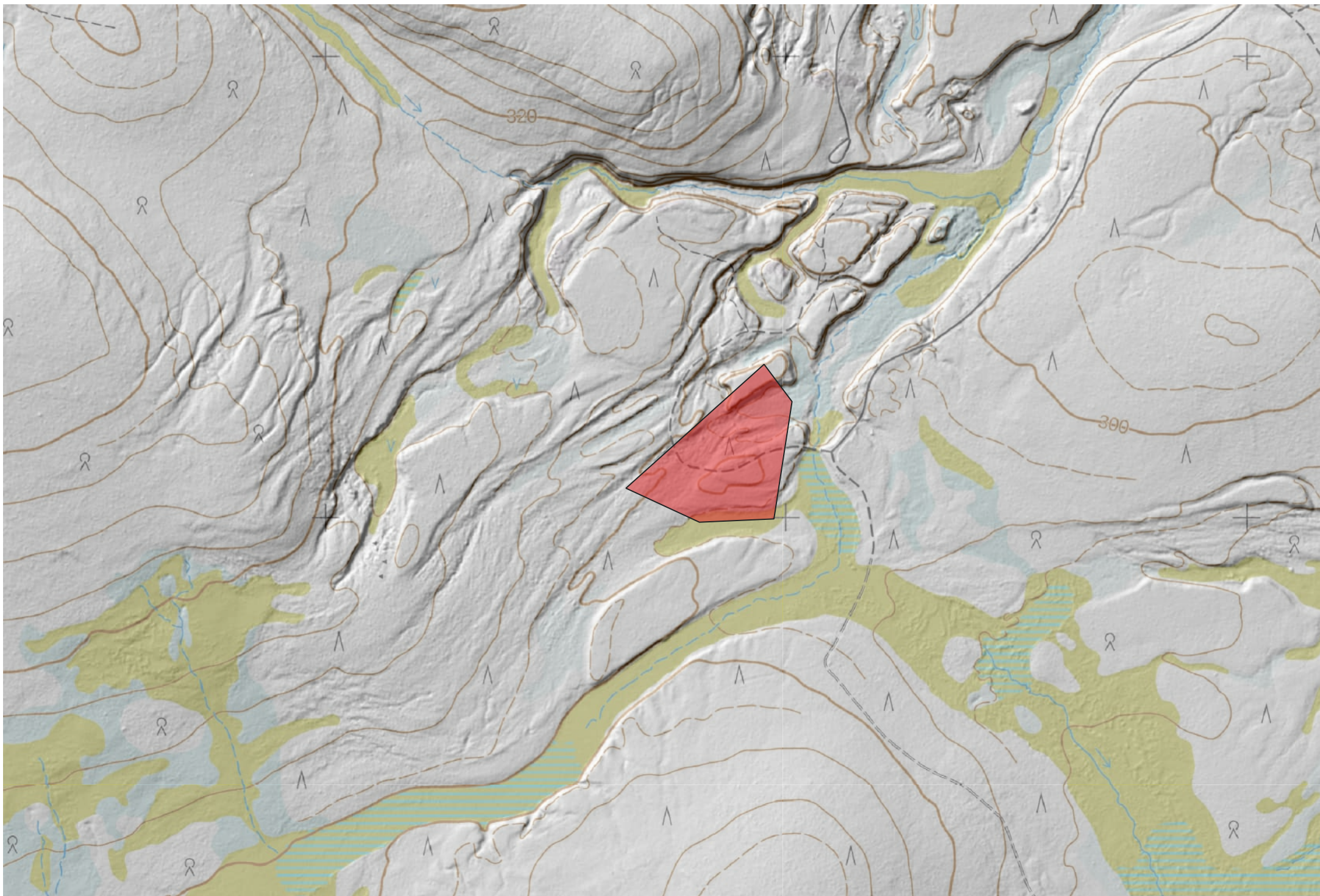


Korkokuvakartta haettavasta alueesta
Khr-köysivaara3
Alue on muinaisuoma-alueita, missä jääkaut-
den sulamisvedet ovat uurtaneet alueelle
uomaverkostoja. Näillä uomaverkoistoilla on
aiemmin kaivettu kultaa ja hieman
pohjoisempaan kaivetaan nykyäänkin.

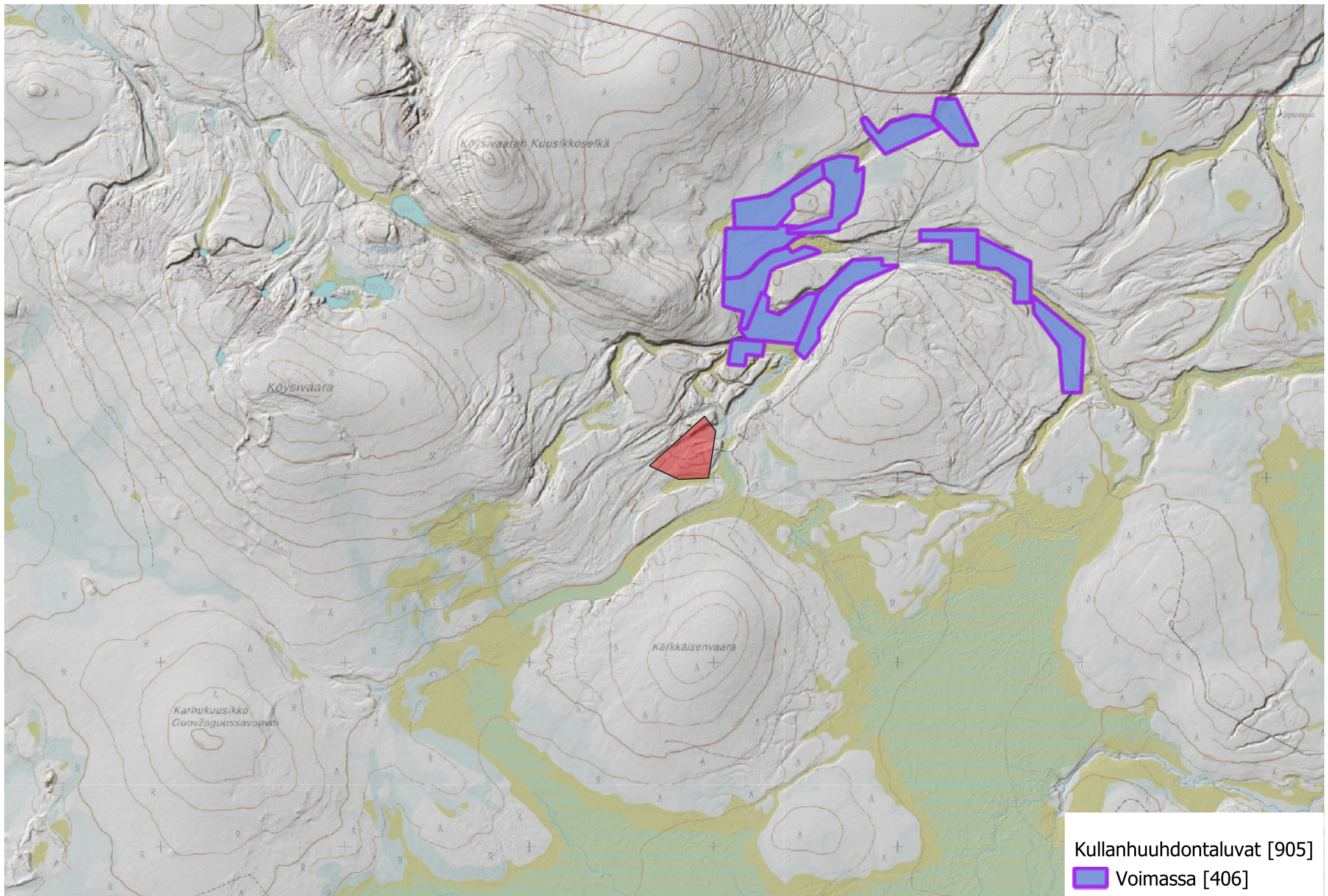


Ilmakuvakartta haettavasta alueesta
Khr-köysivaara3
Kartalla näkyy, kuinka alue on täydellisesti
hakattua talousmetsää. Haetulle alueelle on
jätetty siemenpuita ja läheisiin puronvarsiin
hieman suojakaistaleita. Alue ei ole miltään
osin luonnontilainen.

HL2024:0006



1:10000



Kullanhuuhdontaluvat [905]
Voimassa [406]

