

ILMOITUS KUULUTUKSESTA

Turvallisuus- ja kemikaalivirasto (Tukes) on kuuluttanut kaivoslain (10.6.2011/621) 40 §:n nojalla:

Kullanhuuhdontaluvan jatkohakemuksen

Lupatunnus: HL2019:0014

Hakijat: Lapin Kullankaivajainliitto Ry

Alueen sijainti: Inarin kunta, Laanila, 3,5 ha

Lapiokaivu, käsiteltävä maamäärä 20–50 m³ vuodessa. Hakija on hakenut määräystä täytäntöönpanoon muutoksenhausta huolimatta.

Nähtävilläolo

Kuulutus ja hakemusasiakirjat ovat nähtävänä 13.5.2024–19.6.2024 Tukesin verkkosivuilla osoitteessa <https://tukes.fi/paatokset-ja-kuulutukset/kullanhuuhdontaluvat>. Tiedoksisaannin katsotaan tapahtuneen seitsemäntenä (7) päivänä kuulutuksen julkaisusta.

Mielipiteet ja muistutukset

Mielipiteet ja muistutukset voi lähettää 19.6.2024 mennessä lupatunnus mainiten sähköisesti osoitteeseen kaivosasiat@tukes.fi tai osoitteeseen Tukes, PL 66, 00521 Helsinki

Lisätietoja

kaivosasiat@tukes.fi tai puh. 029 5052 263

KULLANHUHDONTALUPAHAKEMUS

Pakolliset kohdat on merkitty tähdellä (*). Ennen hakemuksen toimittamista kaivosviranomaiselle hakijan on huolehdittava, että ne on täytetty asianmukaisesti.

1. HAKIJAN TIEDOT

1.1. Etu- ja sukunimi *

Lapin Kullankaivajain Liitto ry

1.2. Postiosoite *

[REDACTED]

1.3. Postinumero *

[REDACTED]

1.4. Postitoimipaikka *

[REDACTED]

1.5. Puhelinnumero

[REDACTED]

1.6. Sähköposti

[REDACTED]

1.7. Muut hakijat yhteystietoineen

[REDACTED]

2. ALUEEN TIEDOT

2.1. Ehdotus alueen nimeksi

Paavinpalikka

2.2. Alueen pinta-ala *

3,5

ha (enintään 7 ha)

2.3. Sijainti: Lappi, valtion omistama alue *

- Inarin kunta
 Sodankylän kunta
 Sallan kunta
 muu

mikä?

[REDACTED]

2.4. Haettavan alueen tarkempi sijainti (joen, puron tarkkuudella)

Laanilassa Laaniojan ja Piispanojan varrella.
Alueen rajoja ei muuteta, joten ne pysyvät kullanhuuhtontalupapäätöksen HL2019:0014 karttaliitteen mukaisina.

2.5. Hakijan esitys luvan voimassaoloajaksi:

10

vuotta

Uutta lupaa voi hakea enintään neljäksi vuodeksi, jatkolupaa 10 vuodeksi.

2.6. Selvitys haettavasta alueesta ja sen käyttöä koskevista rajoituksista sekä pääpiirteittäinen selvitys merkittävistä luonto- ja kullanhuuhtontakulttuuriarvoista alueella *

Selvitys mm. luonnonsuojelulain, erämaalain ja muinaismuistolain nojalla aluetta koskevista rajoituksista. Saamelaisen kotiseutualueetta ja erityistä poronhoitoaluetta koskevassa hakemuksessa on kyseisiä alueita koskevat säännökset otettava huomioon.

Alue on Metsähallituksen hallinnoimalla alueella maankäyttöluokituksessa metsätalousalueella. Alue ei kuulu Natura2000-ohjelma-alueeseen. Alue ei sisälly luonnonsuojelulain alaisiin alueisiin. Alue sijaitsee erityisellä poronhoitoalueella ja saamelaisen kotiseutualueella. Hakijan saamien tietojen mukaan alueella tai sen välittömässä lähiympäristössä ei ole porotalouden rakenteita. TOKAT-paikkatietojärjestelmän mukaan alue on porojen ympärivuotista laidunalueita. Laajemmalle MP-merkintäalueelle sijoittuu saamelaiskäräjien alueella ei ole valtakunnallisesti merkittävää rakennettua kulttuuriympäristöä. Alueella ei Hertta-rekisterin Eliöt-tietokannan mukaan ole luonnonsuojelulain nojalla rauhoitettujen kasvien, uhanalaisten lajien tai erityisesti suojeltavien lajien ja eläinten eikä luontodirektiivin liitteiden II ja IV lajien tai eläinten esiintymiä tai havaintopaikkoja. Hakija pyrkii selvittämään alueen luonnonolosuhteita erillisessä kaivosviranomaiselle osoittamassaan liitteessä.

2.7. Selvitys alueen käyttöä koskevien rajoitusten huomioon ottamisesta *

Alueella toimitaan alan etujärjestönä toimivan LKL ry:n ohjeistamana ja valvomana kymmenien vuosien aikana vakiintuneiden lapiokaivukäytäntöjen mukaisesti. Alueella harjoitettava ei vähennä tai uhkaa alueen alkuperäiskansojen oikeutta harjoittaa kieltään ja kulttuuriaan. Hakija on toimittanut tästä selvittämisestä kaivosviranomaiselle erillisen liitteen.

2.8. Selvitys alueen oikeusvaikutteisista kaavoista ja mahdollisesti vireillä olevista kaavahankkeista sekä selvitys siitä, ettei haetulla alueella ole kaivoslain (621/2011) 46 §:n 1 momentin 1 ja 2 kohdassa tarkoitettua estettä *

Alue on Saariselän yleiskaavassa metsä- ja porotalousvaltaista aluetta (MP). Alueen viereen sijoittuva MY-alue ei sen aiemmasta hakemuksesta poisrajaamisen jälkeen rajoita haetun luvan mukaista toimintaa. Pohjois-Lapin maakuntakaavassa alue on Saariselän ulkoilualueita.

Alueella on hakijan hallinnoima lainvoimainen kullanhuuhtontalupa, jonka jatkolupahakemuksena tätä hakemusta tulee käsitellä. Kaivoslain 46 §:n 1 momentin kohtien 1 ja 2 mukaisia esteitä ei näin ollen voida olla olemassa, koska luvan haltijalle sellaisten muodostumista ei ole luvan HL2015:0014 voimassaoloaikana esitetty.

3. SELVITYS TOIMINNASTA JA TOIMINNAN VAIKUTUKSISTA

3.1. Kuvaus toiminnan määrästä (m³), laadusta ja aikataulusta *

Alueella on tarkoitus jatkaa kullankaivua käsityömenetelmin vuosittain keliolosuhteista riippuen touko-kesäkuun vaihteesta syys-lokakuun vaihteeseen.
Alueella on suunniteltu käsiteltävän vuosittain painovoimaisesti rikastaen 20 - 50 kuutiometriä maata, annottomat pintamaat ja mahdollisesti purettava lahkallio mukaanlukien.
Alue on Lapin Kullankaivajain Liitto ry:n jäsenistön vapaassa käytössä, ja lukuisista yksittäisistä kaivajista johtuen järjestelmällisesti etenevää kaivusuunnitelmaa alueen toiminnasta on mahdotonta etukäteen esittää.
Hakija katsoo, että tarjoamalla ko. alueella jäsenistölleen mahdollisuuden harjoitella tai harjoittaa kullanhuuhdonta, pystytään vähentämään yksittäisten lupahakemusten määrää Lapin kullanhuuhdonta-alueilla.

3.2. Onko alueella tarkoitus suorittaa koneellista kullankaivuuta? *

- Kyllä
 Ei

3.3. Onko hakijalla alueelle voimassaoleva ympäristölupa? *

- Kyllä
 Ei

3.4. Onko hakemukseen liitetty kaivannaisjätteen jätehuoltosuunnitelma? *

- Kyllä
 Ei

3.5. Miten kulku alueelle järjestetään? *

Alueelle johtaa yleiseltä metsäautotieltä maastoliikennelain tarkoittama ura, jonka käyttöön hakija on hakenut Metsähallitukselta maksullisen tieoikeuden.

3.6. Selvitys niistä, joiden etua, oikeutta tai velvollisuutta asia saattaa koskea *

Mainitse mm. alueen paliskunta, sijoittuuko alue saamelaiden kotiseutualueelle, ym.

Ivalon paliskunta
Saamelaiskäräjät
Inarin kunta
Metsähallitus / Metsätalous

3.7. Hakijan arvio toiminnan ympäristö- ja muista vaikutuksista sekä selvitys toiminnan haitallisten vaikutusten ehkäisystä *

Jos kullanhudontalupaa koskeva hakemus kohdistuu saamelaisten kotiseutualueelle, on toiminnan vaikutuksia arvioitava saamelaisten oikeuden kannalta alkuperäiskansana, kolttalaissa säädettyjen tavoitteiden kannalta ja erityisellä poronhoitoalueella poronhoidon kannalta.

Alueella kaivetaan muutamia aareja kerrallaan ja kaivun edetessä jo kaivettuja alueita pyritään ennallistamaan. Alue pidetään porojen palkimisen ja poroelinkeinon harjoittamisen kannalta mahdollisimman turvallisena.

Hakija on selvittänyt kaivoslain 38.§:n mukaisia vaikutuksia erillisessä kaivosviranomaiselle toimittamassaan liitteessä. Hakija arvioi, että toiminta ei kyseisen selvityksen mukaisesti merkittäväällä tavalla vaikuta saamelaisten oikeuksiin alkuperäiskansana harjoittaa kieltään tai kulttuuriaan eikä alueella harjoitettavaan poronhoitoon.

Vaikka Ivalon paliskunnan alue osaltaan kattaa kolttalaista aluetta paliskunnan koillisosissa, ei haettu toiminta sijoitu kolttalaisten alueelle, eikä hakija näe tarvetta selvittää toiminnan vaikutuksia kolttalaissa säädettyjen tavoitteiden kannalta.

3.8. Selvitys toiminnan lopettamisesta ja siihen liittyvistä toimenpiteistä sekä jälkitoimenpiteistä *

Alueen jääminen yleisen turvallisuuden kannalta hyväksyttävään kuntoon varmistetaan luvan rauettua. Alueella mahdollisesti olevat rakennelmat poistetaan. Alueella olevat kullankaivuun liittyvät välineet ja kalusto kuljetetaan pois.

Aluetta on jo kaivutoiminnan aikana pyritty saattamaan luonnonmukaiseen ja maisemallisesti tyydyttävään tilaan. Toiminnan lopettamisen yhteydessä nämä toimenpiteet loppuunsaatetaan ja viimeistellään.

Alue pyritään pitämään jo kaivuaikana yleisen turvallisuuden ja järjestyksen edellyttämässä kunnossa ja sitä maisemoidaan ja ennallistetaan mahdollisuuksien mukaan kaivun edetessä.

Nämä toimenpiteet ovat osaltaan edesauttamassa alueen ennallistamiseen liittyvien jälkitoimien tekemistä.

Toiminnan lopettamiseen liittyvien toimenpiteiden loppuun suorittamisesta ilmoitetaan kaivosviranomaiselle ja maanhaltijalle.

4. RAKENTAMINEN

4.1. Haetaanko alueelle lupaa rakentaa rakennus tai rakennelma tämän hakemuksen yhteydessä?

- Kyllä
 Ei

4.2. Perustelut rakentamistarpeelle

Ei rakentamistarvetta.

4.3. Onko hakemukseen liitetty rakennusta tai rakennelmaa koskevat rakennuspiirustukset?

- Kyllä
 Ei

5. VAKUUS

Hakijan ehdotus vakuuden suuruudesta/selvitys sen tarpeellisuudesta. Ehdotus perusteltava.

Hakija on edellisen lupapäätöksen 25.3.2020 lupamääräyksen mukaisesti asettanut 1200,00 euron suuruisen pankkitalletusvakuuden kaivoslakiin perustuvasta toiminnasta aiheutuvien mahdollisen vahingon ja haitan korvaamista sekä kaivoslain mukaisten jälkitoimenpiteiden suorittamista varten.

Hakija toiminnan volyyymissa tai luonteessa ei ole suunnitteilla muutoksia, joten hakija näkee, että asetettu vakuus on helposti saavutettavaa lapiokaivupaikkaa varten asetettuna riittävän suuruinen.

6. MUUT TIEDOT

Muut hakemuksen käsittelyyn mahdollisesti vaikuttavat lisätiedot

Hakija pyytää kaivosviranomaista määräämään päätöksen yhteydessä toimeenpanoluvan muutoksenhaun varalle.
Hakija perustelee toimeenpanoluvan määräämistä sillä, että kyseessä on pienimuotoisen laipokaivun jatkolupa alueella, jossa on toimittu vastaavalla volyymilla jo aiemmin, eikä työn pienimuotoinen jatkaminen lapiolla toimeenpanoluvan perusteella tekisi mahdollista muutoksenhakua tarkoituksettomaksi.

Kai J. Rantanen, toiminnanjohtaja Lapin Kullankaivajain Liitto ry

Allekirjoitus (kaikkien hakijoiden) *

Sähköisesti toimitettuihin hakemuksiin kaivosviranomaisen pyytää allekirjoitukset tarvittaessa.

Antamasi tiedot tallennetaan Tukesin (ao.) rekisteriin. Lisätietoja tukes.fi/tietosuoja.

PAKOLLISET LIITTEET:

1. Hakijan virkatodistus (kaikkien hakijoiden)
2. Kartta alueesta
3. Kaivannaisjätteen jätehuoltosuunnitelma

Muista liittää hakemukseen kaikki tarvittavat liitteet!

LÄHETÄ HAKEMUS

TULOSTA HAKEMUS

**Turvallisuus- ja
kemikaalivirasto**

Helsinki
PL 66 (Opastinsilta 12 B)
00521 Helsinki

Tampere
Yliopistonkatu 38
33100 Tampere

Rovaniemi
Valtakatu 2
96100 Rovaniemi

Neuvonta 029 5052 000
www.tukes.fi/kaivosasiat
kaivosasiat@tukes.fi

KAIVANNAISJÄTTEEN JÄTEHUOLTOSUUNNITELMA

Jätehuoltosuunnitelman voi tehdä tällä lomakkeella tai vapaamuotoisesti. Tästä lomakkeesta tulee täyttää kohdat 1-5 ja 7. Huomaa, että kohta 6 koskee VAIN mahdollista jätealuetta.

1. Kullanhuuhdonta-alueen lupatunnus (täytetään, jos tiedossa)

HL2019:0014

2. Kullanhuuhdontaluvan hakija/ haltija

Lapin Kullankaivajain Liitto ry

3. Kaivannaisjäte

| Kaivannaisjätteen laji | Arvioitu määrä (m ³) koko tuotantoaikana | Hyödyntäminen 1 maisemoinnissa 2 muu hyödyntämistapa, mikä? | Tiedot ympäristövaikutuksista. Sanallinen kuvaus. |
|--|---|---|---|
| Pintamaat | 100 | 1. Maisemoinnissa | Pilaantumattomia maa-aineksia, ei ympäristövaikutuksia. Mahdollinen tilapäinen läjitys tulva-alueen ulkopuolelle. |
| Kannot ja muu puuaines | 2 | 2. Poltto tai pintakarikkeeksi | Vähäistä risukkoa, käytetään polttoaineena tai maatuvana pintakarikkeena jo maisemoidulla alueella. Ei ymp.vaikutuksia |
| Kivennäismaat (kivet ja muu maa-aines) | 250 | 1. Maisemoinnissa | Pyritään käyttämään suoraan täyttömaana aiemmin kaivetuilla alueilla. Ei ymp.vaikutuksia tai visuaalista haittaa. |
| Muut (esim. selkeytysal- taiden lietteet) Yksilöi alle | 5 | 1. Maisemoinnissa | Ei ymp.vaikutuksia. Pyritään siirtämään mahdollinen liete ja muta kaivetuihin ja kivennäismaalla täytettäviin monttuihin. |
| | | | |
| | | | |
| | | | |
| | | | |
| | | | |

4. Selvitys vaikutusten ehkäisemiseksi toteutettavista toimista toiminnan aikana ja sen päätyttyä (esim. sijoitus, peittäminen, ym.)

Tutkimustoiminnan kasat sijoitetaan painanteisiin ym. sellaisiin maisemakohtiin, joista ne eivät aiheuta visuaalista haittaa. Tilapäiset läjitykset sijoitellaan tulvaherkkien alueiden ulkopuolelle ja siten, että niiden maa-aines ei kulkeudu vesistöihin. Toiminnan päätyttyä mahdollisten kuoppien seinämät sorretaan siten, että niistä ei ole kulkijoille tai eläimille vaaraa. Maisemointia toteutetaan jo kaivun etenemisen yhteydessä. Toiminnan loputtua viimeistellään maisemointi mahdollisten pintamaiden levittämällä alueelle.

5. Selvitys seurannasta ja tarkkailusta toiminnan aikana ja sen päätyttyä (esim. silmämääräinen tarkkailu)

Pilaantumattomien maa-ainesten tilapäisiä läjityksiä seurataan silmämääräisesti. Mahdollisten ylimääräisten vesien kuivatukseen tarkoitettujen viemäreiden toimivuutta seurataan silmämääräisesti. Kiertovesialtaiden täyttöastetta tarkkaillaan suurempien sateiden yhteydessä. Kaivukauden päättyessä silmämääräisesti tarkastetaan, ettei mahdollisesti tulvaherkille alueille ole jäänyt humuspitoisia maa-aineksia.

6. Tiedot maa- ja kiviainesjätealuetta koskevista jälkitoimenpiteistä (esim. siistiminen, maisemointi)

Ei erillistä maa- ja kiviainesjätealuetta. Ei tarvetta jälkitoimenpiteille. Maisemointia toteutetaan kaivun edetessä jatkuvatoimisesti.

7. Päivämäärä ja laatija

12.1.2024

Kai J. Rantanen, toiminnanjohtaja

Jätehuoltosuunnitelmaa ei vaadita, jos luvanhaltijan on laadittava sellainen ympäristönsuojelulain nojalla.

Kaivannaisjätteen jätehuoltosuunnitelman tavoite ja sisältö:

Jätehuoltosuunnitelman laatimisen tavoitteena on jätteen synnyn ehkäisy, jätteiden hyödyntämisen edistäminen sekä ympäristön pilaantumisen ehkäisy.

Kullanhuuhdonnassa syntyvät kaivannaisjätteet:

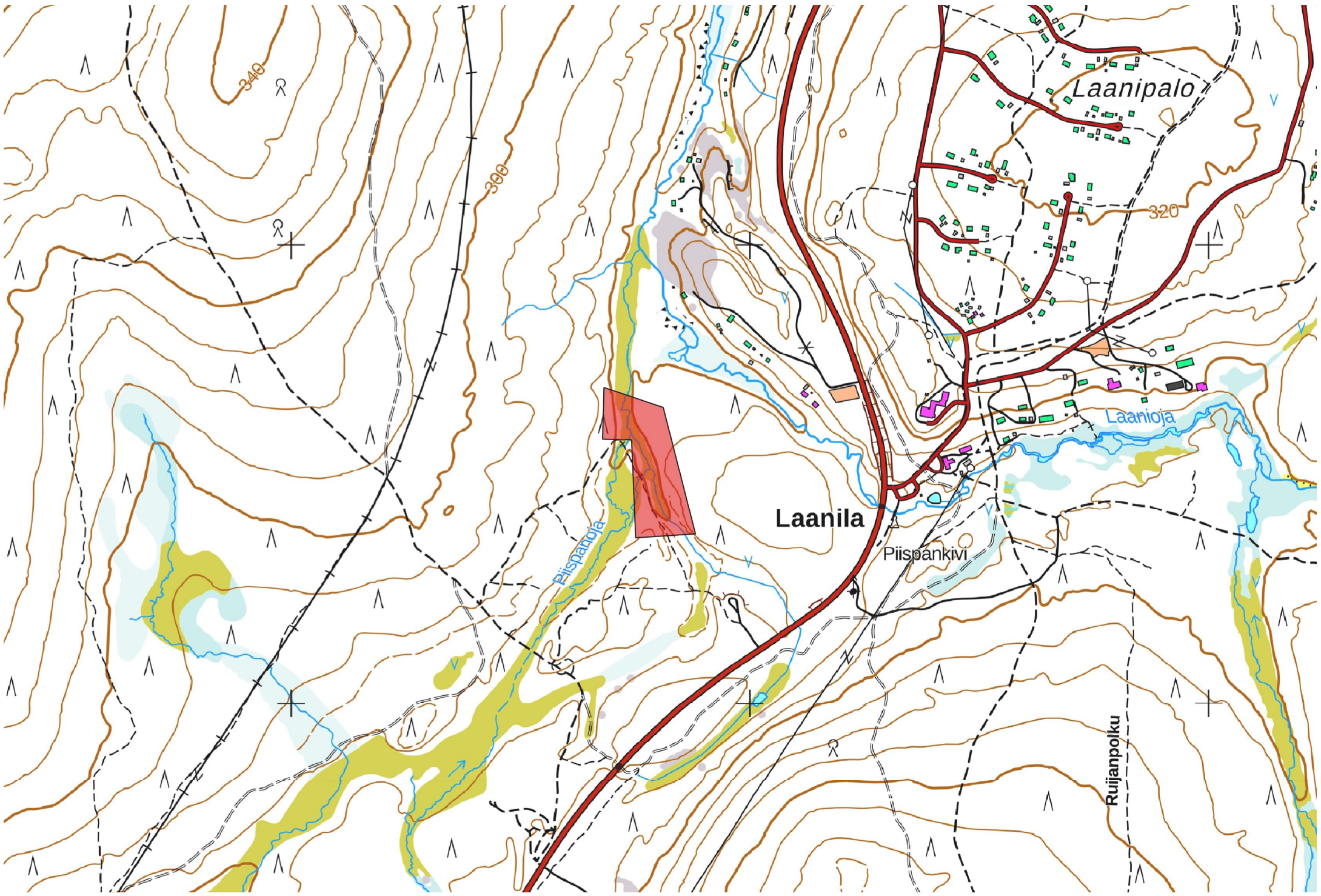
Kullanhuuhdonnassa syntyviä kaivannaisjätteitä ovat esimerkiksi pintamaat, kannot, kivet ja selkeytysaltaiden lietteet. Pintamaat ovat tuotantoalueen valmistelussa poistettavia maita, jotka ovat pääasiassa orgaanista ainesta; turvetta ja kasvillisuutta. Valmistelun ja tuotannon aikana alueelta voi kertyä kiviä sekä kantoja.

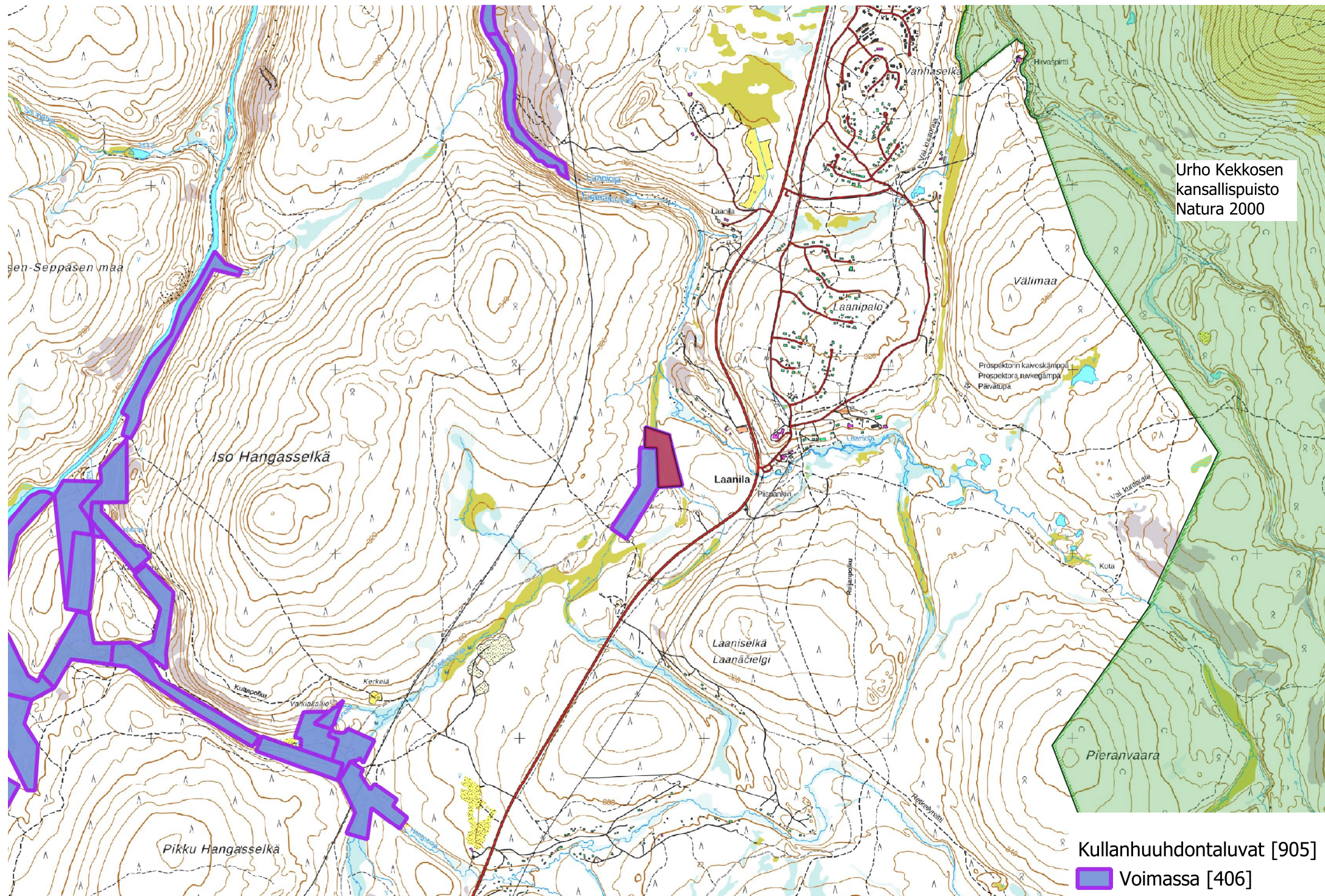
Ympäristövaikutukset riippuvat kaivannaisjätteestä ja sen hyödyntämisestä. Lietteistä voi tulla kiintoaine- ja ravinne päästöjä, jos lietteet sijoitetaan eroosiolle alttiiksi lähelle ojia. Maa-aineksen läjittäminen voi aiheuttaa maisemahaittaa.

Kaivannaisjätteiden hyödyntäminen:

Pintamaita ja kiviä voi käyttää maisemointiin. Tällaiset toimenpiteet ovat kaivannaisjätteen hyödyntämistä.

Antamasi tiedot tallennetaan Tukesin (ao.) rekisteriin. Lisätietoja [tukes.fi/tietosuoja](https://www.tukes.fi/tietosuoja).





Urho Kekkosen kansallispuisto Natura 2000

Kullanhuuhdontaluvat [905]
Voimassa [406]

