

## ILMOITUS KUULUTUKSESTA

Turvallisuus- ja kemikaalivirasto (Tukes) on kuuluttanut kaivoslain (10.6.2011/621) 40 §:n nojalla:

### **Kullanhuuhdontalupahakemuksen**

**Lupatunnus: HL2024:0010**

Hakijat: Petri Janhunen, Heikki Janhunen

Alueen sijainti: Inarin kunta, Pihlajakuru, 6,9 ha

*Lapiokaivu, käsiteltävä maamäärä noin 35m3 vuodessa.*

## Nähtävilläolo

Kuulutus ja hakemusasiakirjat ovat nähtävänä 1.8.2024–9.9.2024 Tukesin verkkosivuilla osoitteessa <https://tukes.fi/paatokset-ja-kuulutukset/kullanhuuhdontaluvat>. Tiedoksisaannin katsotaan tapahtuneen seitsemäntenä (7) päivänä kuulutuksen julkaisusta.

## Mielipiteet ja muistutukset

Mielipiteet ja muistutukset voi lähettää 9.9.2024 mennessä lupatunnus mainiten sähköisesti osoitteeseen [kaivosasiat@tukes.fi](mailto:kaivosasiat@tukes.fi) tai osoitteeseen Tukes, PL 66, 00521 Helsinki

## Lisätietoja

[kaivosasiat@tukes.fi](mailto:kaivosasiat@tukes.fi) tai ylitarkastaja Susanna Sova puh. 029 5052 269

## KULLANHUHDONTALUPAHAKEMUS

Pakolliset kohdat on merkitty tähdellä (\*). Ennen hakemuksen toimittamista kaivosviranomaiselle hakijan on huolehdittava, että ne on täytetty asianmukaisesti.

### 1. HAKIJAN TIEDOT

1.1. Etu- ja sukunimi \*

Petri Olavi Janhunen

1.2. Postiosoite \*

[REDACTED]

1.3. Postinumero \*

[REDACTED]

1.4. Postitoimipaikka \*

[REDACTED]

1.5. Puhelinnumero

[REDACTED]

1.6. Sähköposti

[REDACTED]

1.7. Muut hakijat yhteystietoineen

Heikki Johannes Janhunen, [REDACTED]  
[REDACTED]

### 2. ALUEEN TIEDOT

2.1. Ehdotus alueen nimeksi

Marasto

2.2. Alueen pinta-ala \*

7

ha (enintään 7 ha)

2.3. Sijainti: Lappi, valtion omistama alue \*

- Inarin kunta  
 Sodankylän kunta  
 Sallan kunta  
 muu

mikä?

[REDACTED]

2.4. Haettavan alueen tarkempi sijainti (joen, puron tarkkuudella)

Pihlajakurun länsipuoli, Jäkälä-äytsistä etelään, kaivospiirin 4072 Pihlajakurun länsirajasta länteen päin.

2.5. Hakijan esitys luvan voimassaoloajaksi:

4

vuotta

Uutta lupaa voi hakea enintään neljäksi vuodeksi, jatkolupaa 10 vuodeksi.

2.6. Selvitys haettavasta alueesta ja sen käyttöä koskevista rajoituksista sekä pääpiirteittäinen selvitys merkittävistä luonto- ja kullanhoidontakulttuuriarvoista alueella \*

Selvitys mm. luonnonsuojelulain, erämaalain ja muinaismuistolain nojalla aluetta koskevista rajoituksista. Saamelaisten kotiseutualuetta ja erityistä poronhoitoaluetta koskevassa hakemuksessa on kyseisiä alueita koskevat säännökset otettava huomioon.

Alue kuuluu Lemmenjoen kansallispuistoon.  
Alue on erityistä poronhoitoaluetta (Sallivaaran paliskunta).  
Alue sijaitsee saamelaisten kotiseutualueella.  
Alueella ei ole tavattu muinaismuistolain mukaisia muistomerkkejä tai kulttuurijäänteitä.  
Alueella ei ole tavattu kullanhoidontakulttuurikohteita.  
Aluetta maisemoidaan vuosittain mahdollisuuksien mukaan.

2.7. Selvitys alueen käyttöä koskevien rajoitusten huomioon ottamisesta \*

Alueella toimitaan kymmenien vuosien aikana vakiintuneiden lapiokaivuukäytäntöjen mukaan, joista ei ole tullut valituksia.  
Alueella ei harjoiteta mitään sellaista toimintaa, joka vähentää tai uhkaa Saamelaisten oikeutta toteuttaa kulttuuriaan. Kullanhoidonta on pienimuotoista lapiokaivuuta.

2.8. Selvitys alueen oikeusvaikutteisista kaavoista ja mahdollisesti vireillä olevista kaavahankkeista sekä selvitys siitä, ettei haetulla alueella ole kaivoslain (621/2011) 46 §:n 1 momentin 1 ja 2 kohdassa tarkoitettua estettä \*

Alueella ei ole voimassaolevaa asemakaavaa.

Alueella on voimassa valtioneuvoston 27.12.2007 vahvistama Pohjois-Lapin maakuntakaava. Kaavassa haettu alue on koko kansallispuiston kattavalla värikoodilla merkitty suojelualue ja historiallinen kullanhoidonta alue on lisäksi merkitty lisäkoodilla ma (kulttuuriympäristön tai maiseman vaalimisen kannalta tärkeä alue).

Valmisteilla olevassa Pohjois-Lapin maakuntakaavassa alue on merkitty tunnuksella MaV(5934): KULTTUURIYMPÄRISTÖN JA/TAI MAISEMAN VAALIMISEN KANNALTA VALTAKUNNALLISESTI TÄRKEÄ ALUE TAI KOHDE  
Merkinnällä osoitetaan valtakunnallisesti arvokkaat maisema-alueet ja valtakunnallisesti merkittävät rakennetut kulttuuriympäristöt. Alueen suunnittelussa on otettava huomioon kulttuuriympäristön ja maiseman ominaispiirteiden vaaliminen ja turvattava merkittävien maisema- ja kulttuurihistoriallisten arvojen säilyminen. Kohteisiin tai alueisiin merkittävästi vaikuttavissa hankkeissa tulee museoviranomaiselle varata mahdollisuus lausunnon antamiseen.

### 3. SELVITYS TOIMINNASTA JA TOIMINNAN VAIKUTUKSISTA

3.1. Kuvaus toiminnan määrästä (m<sup>3</sup>), laadusta ja aikataulusta \*

Kaivuu tapahtuu lapiolla ja vesipumpulla. Vuotuinen kaivuumäärä on noin 35m<sup>3</sup>.

Tutkinta ja etsintätyö 1 vuosi.

Varsinainen kaivuutyö 3 vuotta.

Maisemointi ja siivomainen pitkin kaivuaikaa, mutta viimeistään vuonna 4.

3.2. Onko alueella tarkoitus suorittaa koneellista kullankaivuuta? \*

Kyllä

Ei

3.3. Onko hakijalla alueelle voimassaoleva ympäristölupa? \*

Kyllä

Ei

3.4. Onko hakemukseen liitetty kaivannaisjätteen jätehuoltosuunnitelma? \*

Kyllä

Ei

3.5. Miten kulku alueelle järjestetään? \*

Lemmenjoen kultahaminasta kuljetaan pääosin jalkaisin, mutta tarvittaessa mönkijöitä hyödyntäen (kun ensin erillinen lupa saatu) voidaan kuljettaa suurempia kuormia olemassa olevaa mönkijäuraverkostoa pitkin.

Mahdollinen talvihuollot toteutetaan vakiintunutta Lemmenjoen talvihuoltoreittiä pitkin.

3.6. Selvitys niistä, joiden etua, oikeutta tai velvollisuutta asia saattaa koskea \*

Mainitse mm. alueen paliskunta, sijoittuuko alue saamelaisten kotiseutualueelle, ym.

Sallivaaran paliskunta.

Saamelaiskäräjät - alue on saamelaisten kotiseutualuetta.

Inarin kunta.

Metsähallitus / luontopalvelut.

3.7. Hakijan arvio toiminnan ympäristö- ja muista vaikutuksista sekä selvitys toiminnan haitallisten vaikutusten ehkäisystä \*

Jos kullanhuhdentalupaa koskeva hakemus kohdistuu saamelaisten kotiseutualueelle, on toiminnan vaikutuksia arvioitava saamelaisten oikeuden kannalta alkuperäiskansana, koltta-alueella kolttalaissa säädettyjen tavoitteiden kannalta ja erityisellä poronhoitoalueella poronhoidon kannalta.

Alueella kaivetaan maata noin muutamia aareja kerrallaan, jonka aikana ja jälkeen kaivettuja monttuja ennallistetaan ja saatetaan turvallisiksi. Montut pidetään sellaisena jotta niistä ei aiheudu liikkumiselle haittaa.

Alue ei kuulu koltta-alueeseen.

3.8. Selvitys toiminnan lopettamisesta ja siihen liittyvistä toimenpiteistä sekä jälkitoimenpiteistä \*

Kaivuukuopat tasoitetaan ja sivuun siirretty orgaaninen maa-aines tasoitetaan pintakerrokseksi. Mahdollisuuksien mukaan maisemointia tehdään kaivuiden ohella koko toiminta-aikana.

#### 4. RAKENTAMINEN

4.1. Haetaanko alueelle lupaa rakentaa rakennus tai rakennelma tämän hakemuksen yhteydessä?

- Kyllä  
 Ei

4.2. Perustelut rakentamistarpeelle

Lisärakentamistarvetta ei nyt hakemusvaiheessa ole.

4.3. Onko hakemukseen liitetty rakennusta tai rakennelmaa koskevat rakennuspiirustukset?

- Kyllä  
 Ei

#### 5. VAKUUS

Hakijan ehdotus vakuuden suuruudesta/selvitys sen tarpeellisuudesta. Ehdotus perusteltava.

1200€

Perustelut:

Alueella tullaan kaivaman hyvin vähäisiä määriä, sekä käytettävä kalusto on hyvin kevyttä ja helposti poiskuljetettavaa. Alueella ei ole työmaatupaa vaan väliaikaismajoitus tapahtuu teltoissa, jotka poistetaan kaivuukauden päätyttyä joka vuosi.

## 6. MUUT TIEDOT

Muut hakemuksen käsittelyyn mahdollisesti vaikuttavat lisätiedot

Setäni Heikki Janhunen on kaivanut alueella lapiolla kultaa 80 luvulta lähtien. 1988-91 Heikki Janhunen oli pääkaivaja lapiolla Pihlajakurussa. Toimin itse Heikki setäni ohjauksessa ja opastamana.

Allekirjoitus (kaikkien hakijoiden) \*

Sähköisesti toimitettuihin hakemuksiin kaivosviranomaisen pyytää allekirjoitukset tarvittaessa.

### PAKOLLISET LIITTEET:

1. Hakijan virkatodistus (kaikkien hakijoiden)
2. Kartta alueesta
3. Kaivannaisjätteen jätehuoltosuunnitelma

Muista liittää hakemukseen kaikki tarvittavat liitteet!

LÄHETÄ HAKEMUS

TULOSTA HAKEMUS

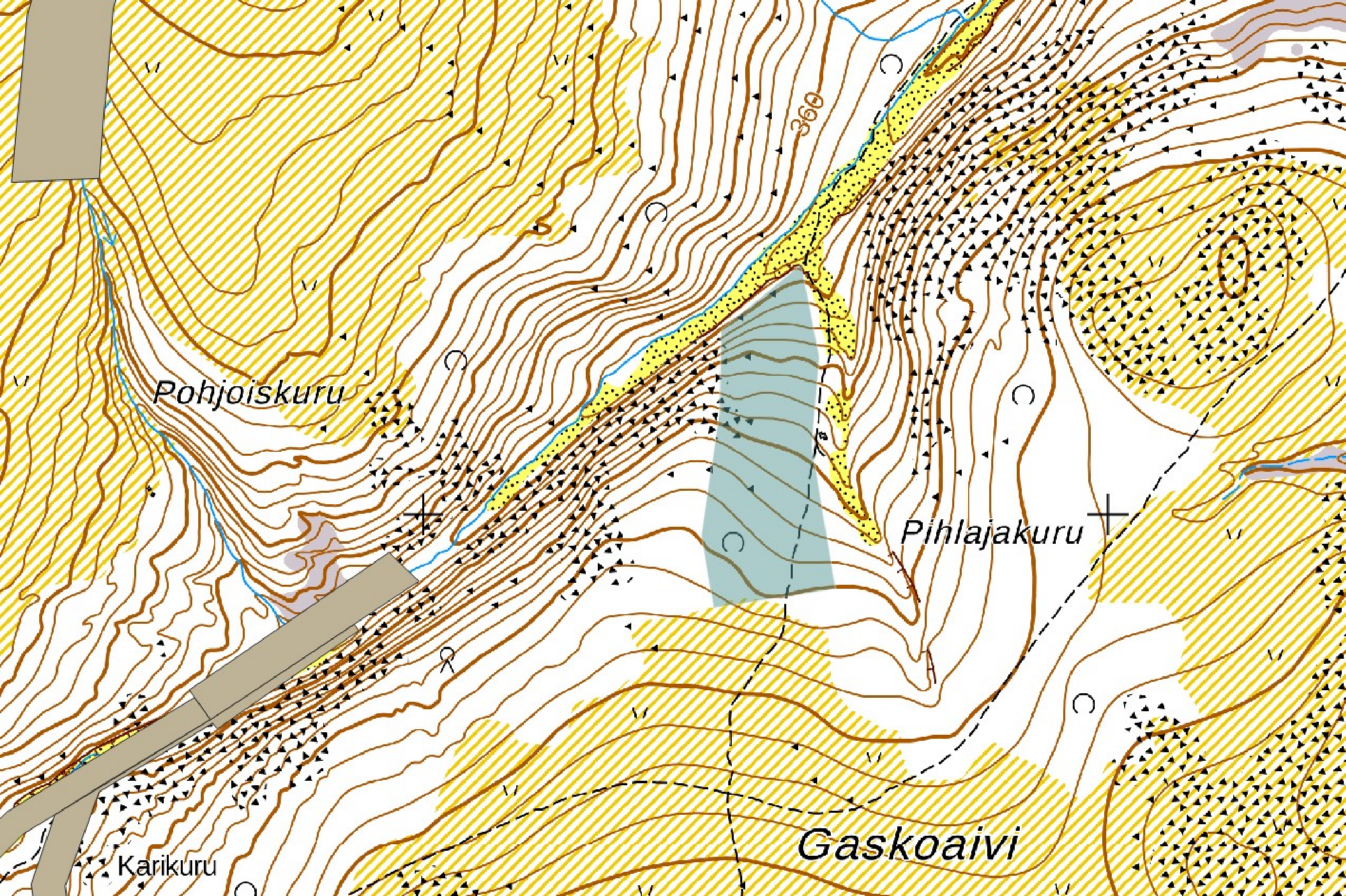
Turvallisuus- ja  
kemikaalivirasto

Helsinki  
PL 66 (Opastinsilta 12 B)  
00521 Helsinki

Tampere  
Kalevantie 2  
33100 Tampere

Rovaniemi  
Valtakatu 2  
96100 Rovaniemi

Neuvonta 029 5052 000  
www.tukes.fi/kaivosasiat  
kaivosasiat@tukes.fi



Pohjoiskuru

Pihlajakuru

Gaskoaivi

Karikuru

360

## KAIVANNAISJÄTTEEN JÄTEHUOLTOSUUNNITELMA

Jätehuoltosuunnitelman voi tehdä tällä lomakkeella tai vapaamuotoisesti. Tästä lomakkeesta tulee täyttää kohdat 1-5 ja 7. Huomaa, että kohta 6 koskee VAIN mahdollista jätealuetta.

1. Kullanhuuhdonta-alueen lupatunnus (täytetään, jos tiedossa)

2. Kullanhuuhdontaluvan hakija/ haltija

3. Kaivannaisjäte

Kaivannaisjätteen laji	Arvioitu määrä (m <sup>3</sup> ) koko tuotantoaikana	Hyödyntäminen 1 maisemoinnissa 2 muu hyödyntämistapa, mikä?	Tiedot ympäristövaikutuksista. Sanallinen kuvaus.
<b>Pintamaat</b>	Arvioitu määrä 5-10 kuutiometriä	1.	Ei ympäristövaikutuksia, kyseessä vuositason verrattain pieni määrä pilaantumaton maa-ainesta.
<b>Kannot ja muu puuaines</b>	Kaivuun tieltä poistettava puuainesta n.1-3 kuutiometriä.	1.	Ei ympäristövaikutuksia, kyseessä vähäinen määrä orgaanista ainesta.
<b>Kivennäismaat (kivet ja muu maa-aines)</b>	100 kuutiom. Kyseessä pilaantumaton maa-aines.	1.	Ei ympäristövaikutuksia, koska käytetään maisemoinnissa kaivun edetessä.
<b>Muut (esim. selkeytysal- taiden lietteet) Yksilöi alle</b>	Karu kivinen moreeni, ei juurikaan liettyviä maa-aineksia. 3-9m <sup>3</sup>	1.	Ei ympäristövaikutuksia, koska lietettä ei suuressa määrin kerry.

4. Selvitys vaikutusten ehkäisemiseksi toteutettavista toimista toiminnan aikana ja sen päätyttyä (esim. sijoitus, peittäminen, ym.)

Vaikutuksia ehkäistään käyttämällä syntyvät vähäiset määrät pilaantumaton maa-ainesta maisemointiin ja aiempien kaivumonttujen täyttämiseen työn etenemisen yhteydessä. Myös humuspitoinen pinta-aines sijoitetaan vain lyhytaikaisesti vesi-uoman vaikutusalueen ulkopuolelle.

5. Selvitys seurannasta ja tarkkailusta toiminnan aikana ja sen päätyttyä (esim. silmämääräinen tarkkailu)

Kaivualan maamassoja tarkkaillaan silmämääräisesti koko kaivutoiminnan ajan. Syksyllä kaivukauden päättyessä varmistetaan, että mitään tilapäisiä läjityksiä ei ole sijoitettuna tulvaherkille alueille. Keväällä kaivukauden aluksi tarkistetaan ja korjataan talvikauden mahdollisesti aiheuttamat mahdollisen haittavaikutuksen riskin omaavat kohteet.

6. Tiedot maa- ja kiviainesjätealuetta koskevista jälkitoimenpiteistä (esim. siistiminen, maisemointi)

Maa- ja kiviainesjätealuetta ei ole tarpeellista perustaa.

7. Päivämäärä ja laatija

4.3.2024

Petri Janhunen

Jätehuoltosuunnitelmaa ei vaadita, jos luvanhaltijan on laadittava sellainen ympäristönsuojelulain nojalla.

Kaivannaisjätteen jätehuoltosuunnitelman tavoite ja sisältö:

Jätehuoltosuunnitelman laatimisen tavoitteena on jätteen synnyn ehkäisy, jätteiden hyödyntämisen edistäminen sekä ympäristön pilaantumisen ehkäisy.

Kullanhuuhdonnassa syntyvät kaivannaisjätteet:

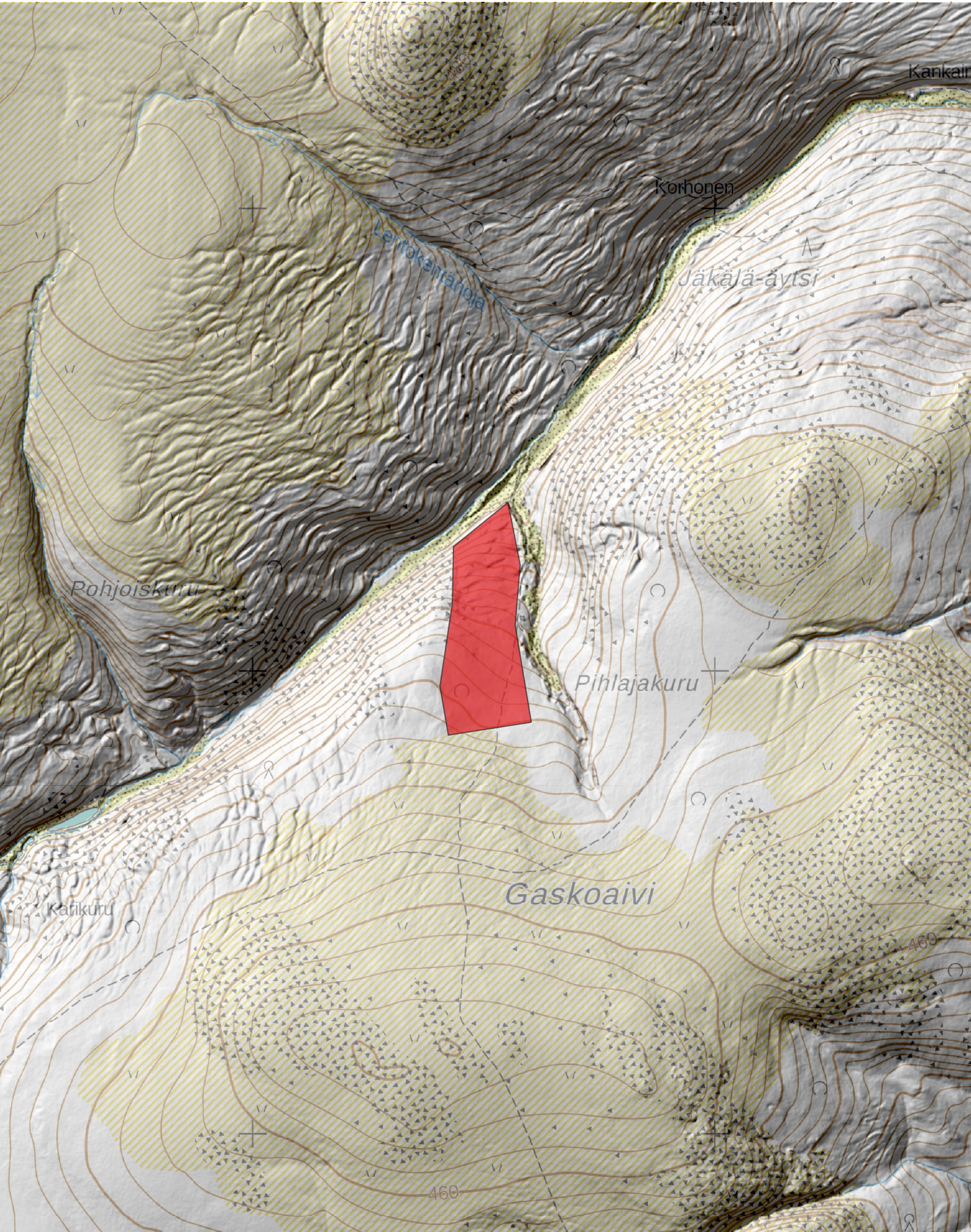
Kullanhuuhdonnassa syntyviä kaivannaisjätteitä ovat esimerkiksi pintamaat, kannot, kivet ja selkeytysaltaiden lietteet. Pintamaat ovat tuotantoalueen valmistelussa poistettavia maita, jotka ovat pääasiassa orgaanista ainesta; turvetta ja kasvillisuutta. Valmistelun ja tuotannon aikana alueelta voi kertyä kiviä sekä kantoja.

Ympäristövaikutukset riippuvat kaivannaisjätteestä ja sen hyödyntämisestä. Lietteistä voi tulla kiintoaine- ja ravinnepäästöjä, jos lietteet sijoitetaan eroosiolle alttiiksi lähelle ojia. Maa-aineksen läjittäminen voi aiheuttaa maisemahaittaa.

Kaivannaisjätteiden hyödyntäminen:

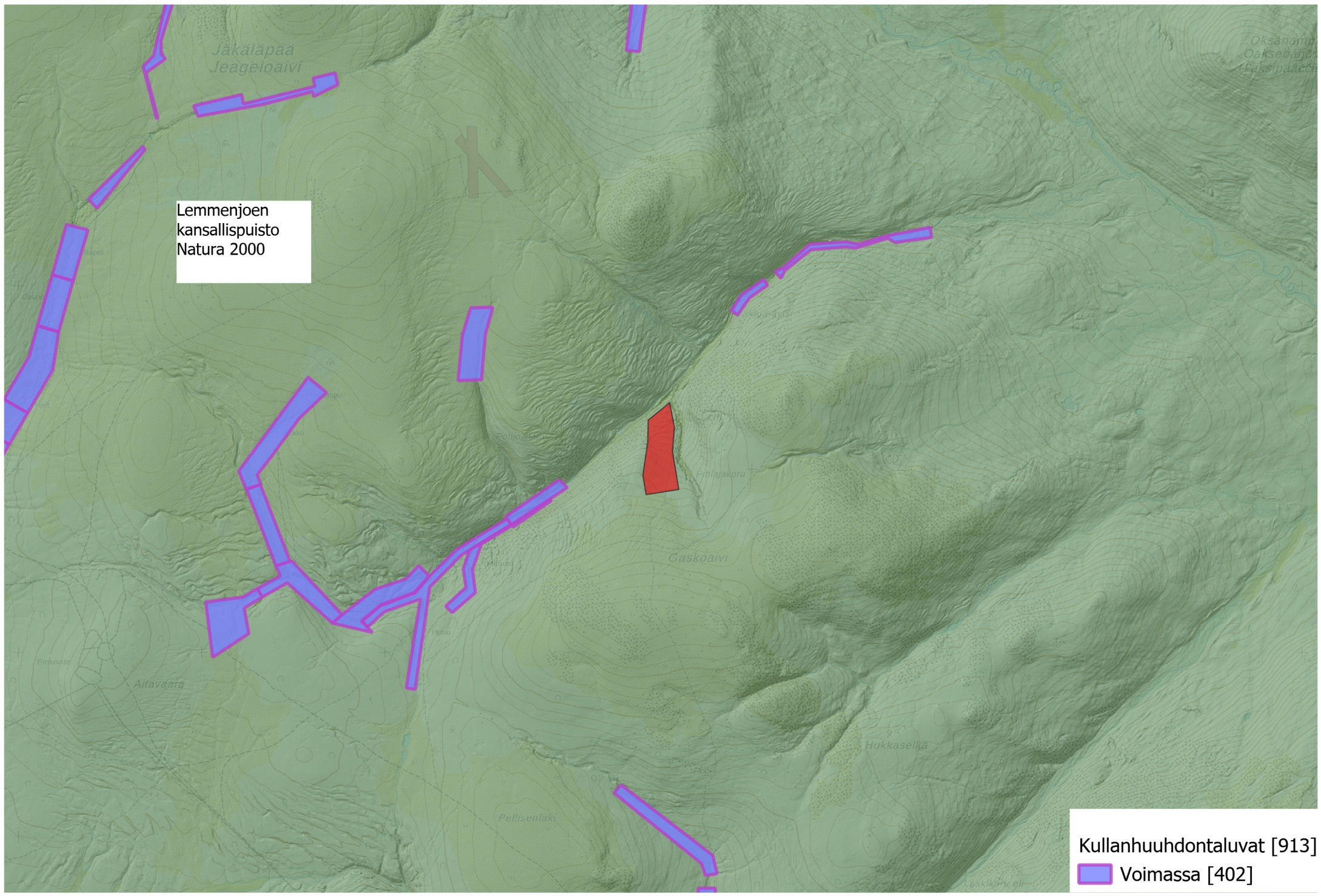
Pintamaita ja kiviä voi käyttää maisemointiin. Tällaiset toimenpiteet ovat kaivannaisjätteen hyödyntämistä.

HL2024:0010



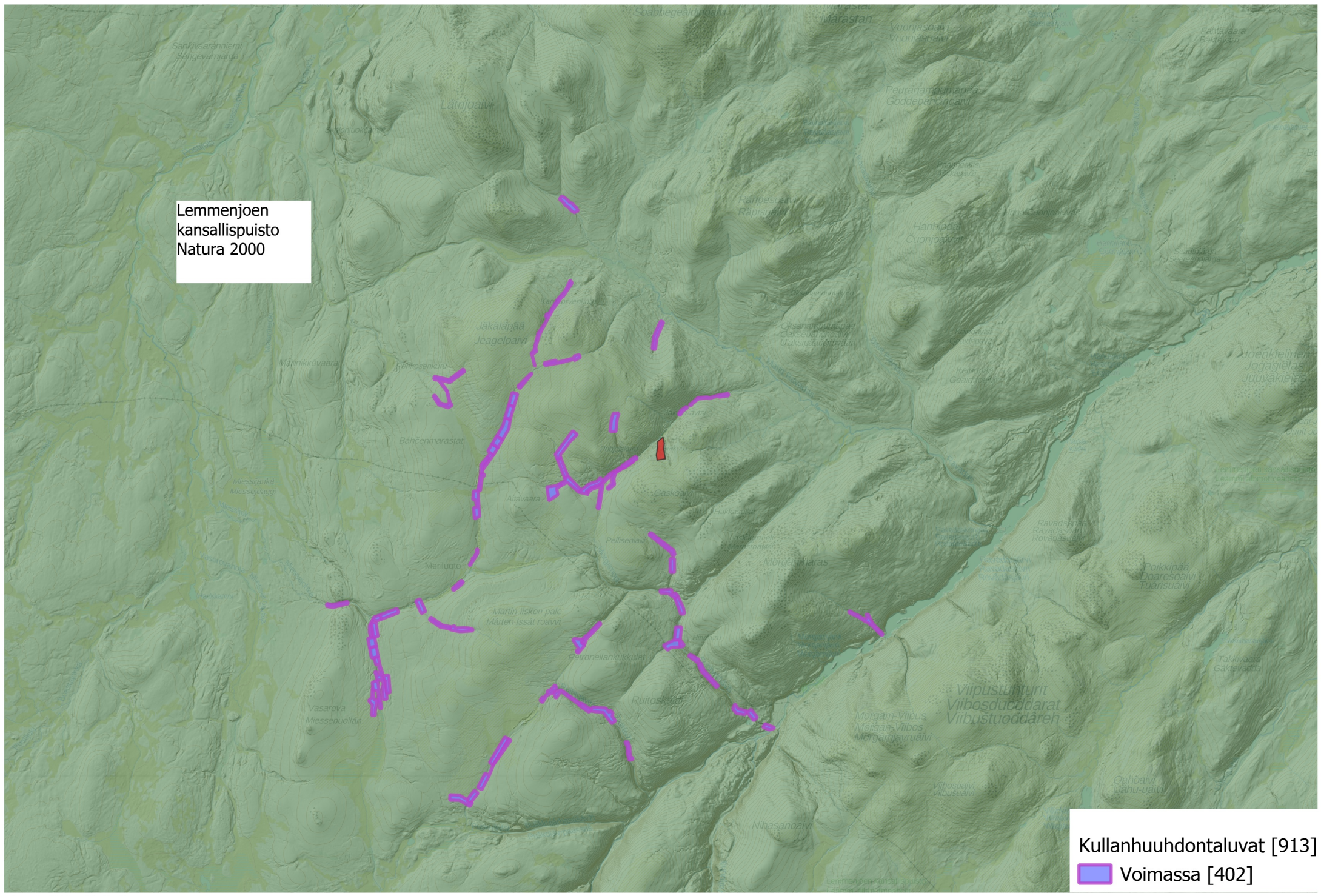
1:10 000

Lemmenjoen kansallispuisto  
Natura 2000



Kullanhuuhdontaluvat [913]  
Voimassa [402]

Lemmenjoen kansallispuisto  
Natura 2000



Kullanhuudontaluvat [913]

Voimassa [402]