

KUULUTUS

Turvallisuus- ja kemikaalivirasto (Tukes) on kaivoslain (621/2011) perusteella 25.6.2024 hyväksynyt seuraavan kullanhuuhtontalupaa koskevan hakemuksen:

Hakijat: Lapin Kullankaivajain Liitto Ry

Lupatunnus: HL2019:0014

Alueen sijainti: Inarin kunta, Laanila, 3,55 ha

Päätökseen saa kaivoslain (621/2011) 162 §:n nojalla hakea muutosta valittamalla hallinto-oikeuteen. Päätös katsotaan tulleen tiedoksi saaduksi seitsemän (7) päivän kuluessa päätöksen antopäivästä sitä määräaikaan lukematta. Valitus on tehtävä kirjallisesti 30 päivän kuluessa päätöksen tiedoksisaannista. Valitusaika päättyy 1.8.2024. Päätöksen liitteenä olevasta valitusosoituksesta ilmenee, miten muutosta haettaessa on meneteltävä. Kuulutus ja päätös ovat nähtävänä 25.6.2024 - 1.8.2024 Tukesin verkkosivuilla osoitteessa <https://tukes.fi/paatokset-ja-kuulutukset/kullanhuuhtontaluvat>

Lisätietoja

kaivosasiat@tukes.fi tai puh. 029 5052 000

Kuulutettu 25.6.2024

Pidetään nähtävänä 1.8.2024 asti

PÄÄTÖS KULLANHUHDONTALUVAN VOIMASSAOLOAJAN JATKAMISESTA JA SITÄ KOSKEVA MÄÄRÄYS TÄYTÄNTÖÖNPANOSTA MUUTOKSENHAUSTA HUOLIMATTA

Kullanhuuhdontalupahakemus

Hakija: Lapin Kullankaivajain Liitto Ry
Vireilletulopvm: 13.1.2024
Etuoikeuspvm: 15.4.2019
Hakemuksen tarkoitus: Kullanhuuhdonta valtion omistamalla alueella.
Kaivoslain (621/2011) 22 §:n mukaan kullanhuuhdontaan valtion omistamalla alueella on oltava kaivosviranomaisen lupa.

PÄÄTÖS

Turvallisuus- ja kemikaalivirasto myöntää kaivoslain (621/2011) nojalla hakijalle jatkoaikaa kullanhuuhdontaluvalla lupatunnuksella HL2019:0014 hakemuksen mukaisesti.

Perustelut: Hakija on osoittanut, että kaivoslaissa (621/2011) säädetyt edellytykset täyttyvät eikä kaivosviranomaisen selvityksen perusteella luvan myöntämiselle ole kaivoslaissa säädettyä estettä.
Kaivoslaki (621/2011) 45 § ja 50 §.

Kullanhuuhdontaluvan haltijalla on tässä luvassa mainitulla kullanhuuhdonta-alueella yksinoikeus etsiä ja kartoittaa maaperässä esiintyvää kultaa, ottaa talteen ja hyödyntää maaperässä esiintyvää kultaa huuhtomalla sekä ottaa talteen ja hyödyntää huuhdonnan sivutuotteena irtomaasta löytyvät platinahiput sekä jalo- ja korukivet.

Kullanhuuhdonta-alueen tiedot

Pinta-ala: 3,55 ha
Alueen nimi: Paavinpalikka
Sijainti: Inari, Laanila, Metsähallituksen hallinnoima valtionmaa, metsätalousalue.
Alueen sijainti ja rajat ilmenevät tämän päätöksen liitetystä kartasta (liite 2).

Päätöksen täytäntöönpano

Kullanhuuhdontalupaan perustuvat toimenpiteet saa aloittaa, kun siihen oikeuttava lupapäätös on lainvoimainen ja luvassa määrätty vakuus on asetettu. Jos kullanhuuhdontalupaan perustuvat toimenpiteet edellyttävät muualla lainsäädännössä vaadittua lupaa, saa toimenpiteen kuitenkin aloittaa vasta, kun asianomainen lupapäätös on lainvoimainen tai toiminnan aloittamiseen on saatu oikeus asiassa toimivaltaiselta viranomaiselta.

Lupamääräykset

Päätöksen voimassaolo

Kullanhuuhdontalupa on voimassa kymmenen (10) vuotta päätöksen lainvoimaiseksi tulosta.

Perustelut: Hakemuksen mukaisesti. Luvan voimassaoloaika on lain sallima enimmäisaika luvan voimassaololle, koska kullanhuuhdonnan ei katsota aiheuttavan yleiselle tai yksityiselle edulle sellaista vahinkoa tai haittaa, että luvan voimassaoloaikaa olisi lyhennettävä.

Täytäntöönpano muutoksenhausta huolimatta

Toiminta alueella voidaan aloittaa muutoksenhausta huolimatta tämän lupapäätöksen ehtoja noudattaen. Muutoksenhakutuomioistuvin voi valituksesta kumota täytäntöönpanosta muutoksenhausta huolimatta annetun määräyksen.

Perustelut: Luvan saaja on hakemuksen yhteydessä hakenut lupaa toiminnan aloittamiseen muutoksenhausta huolimatta. Alueella on harjoitettu kullanhuuhdontaa kaivosviranomaisen rekisteritietojen perusteella aiemminkin. Kun huomioidaan alueen sijainti, aiempi toiminta alueella sekä haetun toiminnan määrä, voidaan todeta, että toiminnan aloittaminen lupaehtojen mukaisesti ei aiheuta alueella sellaisia muutoksia, että se tekisi mahdollisen muutoksenhaun tarpeettomaksi. Kaivoslaki (621/2011) 169 §.

Menetelmät

Tämä lupa oikeuttaa lapiokaivuun suorittamiseen lupa-alueella. Vuotuinen kaivumäärä on noin 20–50 m³ ja toiminta tulee rajoittaa vuosittain 1.6.–30.9. väliselle ajalle.

Perustelut: Hakemuksen mukaisesti. Toiminnan alueellisella ja ajallisella rajoittamisella vähennetään vaikutuksia lupa-alueeseen, sen ympäristöön ja alueen mahdolliseen muuhun toimintaan. Alue on rajattu ja toimintaan tarvittavien lupien lupaehdot lupa-alueella turvaavat sen, että toiminnasta mahdollisesti aiheutuvat haitat ovat ajalliselta kestoaltaan ja sijainniltaan rajallisia, eivätkä olennaisesti haittaa saamelaisten oikeutta harjoittaa kulttuuriaan.

Kullanhuuhdonta-alueen kunnossapito

Kullanhuuhdonta on rajoitettava välttämättömiin toimenpiteisiin. Kullanhuuhdontaluvan nojalla tapahtuvasta toiminnasta ja muusta kullanhuuhdonta-alueen käytöstä ei saa aiheutua haittaa ihmisten terveydelle tai vaaraa yleiselle turvallisuudelle, olennaista haittaa muulle elinkeinotoiminnalle, merkittäviä muutoksia luonnonolosuhteissa, harvinaisten tai arvokkaiden luontoesiintymien olennaista vahingoittumista, merkittävää maisemallista haittaa tai muille lähistöllä olevien alueiden käyttötarpeille haittaa tai vahinkoa eikä vahinkoa alueella sijaitseville kulttuurihistoriallisesti arvokkaille rakennuksille ja niiden pihapiirille.

Kullanhuuhdontaluvan haltijoiden on pidettävä kullanhuuhdonta-alue sellaisessa kunnossa, että se jatkuvasti täyttää turvallisuuden vaatimukset eikä haitallisia ympäristövaikutuksia aiheudu.

Toiminta on suunniteltava ja järjestettävä siten, että puustolle aiheutuvat vahingot ovat mahdollisimman vähäisiä. Puuston poistamisesta on sovittava etukäteen alueen hallinnasta vastaavan tahon kanssa. Puuryhmiä on jätettävä kaivualueelle.

Perustelut: Kaivoslaki (621/2011) 24 §.

Sopimalla puuston poistamisesta etukäteen varmistutaan siitä, ettei olennaista haittaa muulle elinkeinotoiminnalle, merkittäviä muutoksia luonnonolosuhteissa, harvinaisten tai arvokkaiden luontoesiintymien olennaista vahingoittumista tai merkittävää maisemallista haittaa pääse syntymään.

Kullanhuuhdontaluvan nojalla ei saa harjoittaa toimintaa, joka vaikuttaa vesistöön. Mikäli lupa-alueelle suunnitellaan vesistöön vaikuttavaa toimintaa, tulee tähän toimintaan olla ympäristö- tai vesilupa. Näissä luvissa toimivaltainen viranomainen on Pohjois-Suomen aluehallintovirasto.

Poronhoidolle aiheutuvien haittojen vähentäminen

Kullanhuuhdontaluvan haltija on estettävä porojen joutuminen jyrkkäreunaisiin kaivukuoppiin ja merkittävä tai luiskattava kaivannot siten, ettei niistä aiheudu vaaraa alueella liikkuville. Lupa-alueelle ei saa virittää puiden väliin naruja tai muuta vastaavaa, joka voi aiheuttaa vaaratilanteita alueella mahdollisesti liikkuville. Lisäksi myös kullanhuuhdonnan tarvikkeet on varastoitava alueelle keskitetysti siten, että niistä ei aiheudu poronhoidolle haittaa.

Mahdolliset poronhoitotyöt alueella tulee ottaa toiminnassa huomioon ja tämän mahdollistamiseksi toiminta alueella on tarvittaessa keskeytettävä paliskunnan pyynnöstä.

Perustelut: Alue kuuluu lvalon paliskunnan alueeseen. Alueella ei karttatarkastelun perusteella ole erityisiä porotalouden rakenteita.

Alueen ominaisuudet, luvanmukainen kaivumäärä ja luvassa annettu aikarajoitus huomioiden lupamääräyksellä voidaan varmistua, ettei tämän tai alueen lähimpien lupien luvanmukainen toiminta yhdessä aiheuta poronhoidolle olennaista haittaa.

Lupamääräyksessä mainituilla toimenpiteillä vähennetään kullanhuuhdonnasta poronhoidolle aiheutuvia haittoja erityisellä poronhoitoalueella. Myös tämän luvan muissa lupamääräyksissä kielletään olennaisen haitan aiheuttaminen muille elinkeinoille, määrätään aiheutuneiden vahinkojen ja haittojen korvaamisesta sekä rajataan toimintaa ajallisesti.

Saamelais- ja kolttä-asioihin liittyvät määräykset

Kullanhuuhdontaluvan haltijan on huolehdittava, ettei toiminnasta yksin tai yhdessä muiden vastaavien lupien tai alueiden muiden käyttömuotojen kanssa aiheudu sellaista haittaa, joka olennaisesti heikentäisi edellytyksiä harjoittaa saamelaiselinkeinoja taikka muutoin

ylläpitää ja kehittää saamelaiskulttuuria. Mikäli olennaista haittaa aiheutuu, toiminta on keskeytettävä ja aiheutunut haitta korjattava välittömästi.

Perustelut: Alue sijaitsee saamelaisten kotiseutualueella. Alue ei sijoitu kolttala-alueelle. Kaivosviranomaisen tulee kaivoslain 38 §:n mukaisesti saamelaisten kotiseutualueella selvittää yhteistyössä saamelaiskäräjien, alueen paliskunnan, Metsähallituksen ja hakijan kanssa kullanhuhdontaluvan mukaisesta toiminnasta aiheutuvat vaikutukset saamelaisten oikeudelle alkuperäiskansana ylläpitää ja kehittää omaa kieltään ja kulttuuriaan sekä harkita tarvittaessa haittojen vähentämiseksi ja estämiseksi tarvittavat toimenpiteet.

Kullanhuhdonnan mahdollinen vaikutus saamelaiskulttuuriin selvitetään paliskunnittain, koska poronhoito on tärkeä osa saamelaiskulttuuria ja se on alueiden käytön kannalta herkkä elinkeino. Koska paliskuntien alueet on selkeästi rajattu aidoilla, kaivoslain mukaisen kullanhuhdonnan vaikutukset saamelaiskulttuurille rajoittuvat pääasiallisesti sen paliskunnan alueeseen, jolla kullanhuhdonta harjoitetaan.

Asian selvittämiseksi kaivosviranomaisen on pyytänyt lausunnot saamelaiskäräjiltä, alueen paliskunnalta ja Metsähallitukselta. Lisäksi päätöksenteon tukena on käytetty Saamelaisten kotiseutualueen luonnonvarasuunnitelmaa sekä Maanmittauslaitoksen ja Metsähallituksen paikkatietoaineistoja.

Ivalon paliskunnan kokonaispinta-ala on noin 456 000 hehtaaria. Ivalon paliskunnan alueelle sijoittuu 152 kpl lainvoimaisia kullanhuhdontaan oikeuttavia lupia, joista 99 kpl on konekaivulupia ja 53 kpl lapiokaivulupia. Konekaivulupien luvitettu kaivumäärä on noin 190 000 m³ ja lapiokaivulupien pinta-ala yhteensä noin 396 hehtaaria. Näistä kyseisen alueen läheisyyteen (2 km säteelle alueesta) sijoittuu 2 kpl lapiokaivulupia, pinta-alaltaan noin 9,9 hehtaaria, ja 1 kpl kullanhuhdontalupahakemus (lapiokaivu-), noin 4,7 hehtaaria.

Lupa-alue kuuluu Metsähallituksen hallinnoimaan metsätalousalueeseen. Metsähallitus ei linjauksensa mukaisesti myy kyseessä olevan alueen läheisyydestä maa-alueita.

Lupahakemusalueella tai sen välittömässä läheisyydessä ei ole poronhoitoon liittyviä rakennelmia.

Yhteisvaikutusten arviointi

Kaivosviranomaisen on tehtävä yhteisvaikutusten arviointi, missä tarkastellaan alueella olevien kullanhuhdontalupien yhteisvaikutuksia saamelaisten elinkeinoon, saamelaiskulttuuriin sekä poronhoitoon.

Kyseessä oleva kullanhuuhdontalupa oikeuttaa luvanhaltijan suorittamaan lupa-alueella kullanhuuhdonta perinteisellä menetelmällä eli lapiokaivuulla. Alueella ei saa käyttää koneita kaivuutyön suorittamiseen. Voimakone (aggregaatti) tai polttomoottoripumput ovat sallittuja veden pumppaamiseen huuhdontakouruun.

Lapiokaivuulle on tyypillistä, että kaivetut kuopat ovat matalia. Lupa-alueesta on ns. avattuna enintään muutamia kymmeniä neliömetrejä kerrallaan, ja kaivuun edetessä tehtyjä kaivantoja täytetään huuhdotulla maa-aineksella ja kuoppien reunat luiskataan loivemmaksi.

Lapiokaivuun vaikuttavuus on lupa-alueeseen pientä. Kaivuukauden aikana käsiteltäväksi haettujen maamassojen määrä on enimmillään 50 m³, tarkoittaen että metrin syvyisenä säännöllisenä kaivantona kuopan mitat olisivat 10 m x 5 m x 1 m. Lupa-alueen pinta-ala on 3,55 ha, joten kunakin kaivuukautena saa auki kaivaa n. 0,14 % alueen kokonaispinta-alasta.

Lupaehtoja noudatettaessa, kyseisen lupa muiden alueella olevien kullanhuuhdontalupien kanssa ei olennaisesti heikennä edellytyksiä harjoittaa perinteisiä saamelaiselinkeinoja taikka muutoin ylläpitää ja kehittää saamelaiskulttuuria eikä aiheuta huomattavaa haittaa poronhoidolle.

Perustelut: Kaivoslaki (621/2011) 24 §.

Kaivosviranomaisen on harkittava alueella olevien kullanhuuhdontalupien yhteisvaikutukset saamelaiselinkeinoihin tai saamelaiskulttuuriin ja poronhoitoon. Kaivoslaki (621/2011) 34 § ja 38 §.

Kullanhuuhdonta koskeva selvitysvelvollisuus

Kullanhuuhdontaluvan haltijan tulee vuosittain toimittaa Turvallisuus- ja kemikaalivirastolle selvitys talteen otetun kullan ja käsitellyn irtomaan määrästä sekä rakentamisesta kullanhuuhdonta-alueella ja muusta alueen käytöstä.

Selvityksen tulee sisältää:

- 1) talteen otetun kullan määrä grammoina
- 2) käsitellyn irtomaan määrä irtokuutiometreinä
- 3) käytetyt tutkimus- ja työmenetelmät
- 4) kullanhuuhdonta-alueella työskentelevien henkilöiden määrä henkilötyöpäivinä
- 5) työskentelyaika kullanhuuhdonta-alueella
- 6) tehdyt maisemointi- ja jätehuoltotoimenpiteet

Selvitys on jätettävä kaivukautta seuraavan vuoden maaliskuun loppuun mennessä.

Perustelut: Kaivoslaki (621/2011) 28 §, asetus kaivostoiminnasta (391/2012) 9 §.

Kaivannaisjätteen jätehuoltosuunnitelma ja sen noudattaminen

KullanhuuhdONTALUVAN haltijan on noudatettava viranomaiselle toimittamaansa kaivannaisjätteen jätehuoltosuunnitelmaa.

Perustelut: Kaivoslaki (621/2011) 25 §. Kullanhuuhtoja on velvollinen huolehtimaan maa- ja kivennäisjätteen synnyn ehkäisemisestä, sen haitallisuuden vähentämisestä sekä jätteen hyödyntämisestä tai käsittelemisestä.

Vakuus

Kun otetaan huomioon toiminnan laajuus, sijainti ja kaivuumenetelmä, voidaan aiemmin asetetun 1200 euron suuruisen vakuuden katsoa olevan edelleen riittävä. Vakuus on asetettu pankkitalletuksena Turvallisuus- ja kemikaalivirastolle kaivoslain (621/2011) 15 §:ssä tarkoitettujen jälkitoimenpiteiden sekä 103 §:ssä tarkoitetun vahingon ja haitan korvaamista, 169 §:ssä mainittujen niiden edunmenetysten ja kustannusten korvaamiseksi, jotka päätöksen kumoaminen tai lupamääräysten muuttaminen voi aiheuttaa sekä muiden kaivoslakiin perustuvien velvoitteiden täyttämistä varten.

Perustelut: Kaivoslaki (621/2011) 107 § ja 110 §.

Vakuus määräytyy hakemuksessa esitetyn kaivuumenetelmän, kaivumäärän ja alueen ominaisuuksien perusteella. Alueella on suunniteltu harjoitettavan lapiokaivua ja alue on helposti saavutettavissa.

Ilmoitus kullanhuuhdonta-alueen maastotöistä

KullanhuuhdONTALUVAN haltijan on ilmoitettava etukäteen kirjallisesti alueen hallinnasta vastaavalle Metsähallitukselle sekä alueen paliskunnalle ja saamelaiskäräjille kaikista maastotöistä, jotka voivat aiheuttaa vahinkoa tai haittaa. Maastotöitä koskevassa ilmoituksesta on käytävä ilmi:

- 1) töistä vastaavan henkilön nimi sekä yhteystiedot;
- 2) arvioitu maastotöiden aloitusajankohta ja kesto;
- 3) tarkempi selvitys, mitä maastotöitä tehdään sekä mitä työmenetelmiä ja koneita käytetään;
- 4) arvio toimenpiteiden määrästä;
- 5) alueella työskentelevien henkilöiden lukumäärä;
- 6) arvio maastotöiden vaikutuksista ympäristöön;
- 7) tarvittaessa selvitys muista seikoista, joilla voi olla merkitystä.

Maastotöitä koskevaan ilmoitukseen on liitettävä kartta, johon on merkitty alue, jolla maastotöitä tullaan tekemään. Ilmoitus on tehtävä viimeistään kuukautta ennen maastotöihin ryhtymistä.

Perustelut: Kaivoslaki (621/2011) 27 §, asetus kaivostoiminnasta (391/2012) 7 §.

Jälkitoimenpiteet

Kun kullanhuuhdONTALUPA on rauennut tai peruutettu, on kullanhuuhdONTALUVAN haltijan saatettava kullanhuuhdonta-alue välittömästi yleisen turvallisuuden vaatimaan kuntoon, poistettava rakennukset ja rakennelmat sekä laitteet, huolehdittava alueen

kunnostamisesta ja siistimisestä sekä saatettava alue mahdollisimman luonnonmukaiseen ja maisemallisesti tyydyttävään tilaan. Kullanhuudontaluvan haltijan on tehtävä viipymättä kirjallinen ilmoitus Turvallisuus- ja kemikaalivirastolle ja Metsähallitukselle, kun edellä mainitut toimenpiteet on saatettu loppuun. Ilmoitus on kuitenkin tehtävä viimeistään vuoden kuluttua luvan raukeamisesta tai peruuttamisesta. Ilmoituksen tulee sisältää tieto jälkitoimenpiteiden päättymispäivästä sekä kuvaus toteutetuista jälkitoimenpiteistä.

Perustelut: Kaivoslaki (621/2011) 29 §.

Korvaus alueen hallinnasta vastaavalle viranomaiselle

Kullanhuudontaluvan haltijan on suoritettava Metsähallitukselle vuotuista korvausta 50 euroa hehtaarilta. Kullanhuudontakorvaus on ensimmäiseltä vuodelta maksettava viimeistään 30 päivänä siitä, kun kullanhuudontalupa on tullut lainvoimaiseksi tai kaivosviranomaisen on antanut määräyksen päätöksen täytäntöönpanosta muutoksenhausta huolimatta. Seuraavina vuosina korvaus on maksettava viimeistään 15 päivänä maaliskuuta.

Perustelut: Kaivoslaki (621/2011) 102 §.

Vahinkojen ja haittojen korvaaminen kullanhuudonta-alueella

Kullanhuudontaluvan haltijan on korvattava kullanhuudonta-alueella tapahtuvasta kaivoslakiin perustuvasta toiminnasta aiheutuneet vahingot ja haitat, jollei jonkin toimenpiteen osalta korvauksesta toisin säädetä.

Perustelut: Kaivoslaki (621/2011) 103 §.

Luvan muuttaminen

Mikäli kullanhuudontaa koskevien toimenpiteiden määrässä, laadussa tai aikataulussa tapahtuu sellainen muutos, että lupamääräyksiä on tarpeen tarkistaa, on luvanhaltijan haettava kullanhuudontaluvan muuttamista kaivosviranomaiselta.

Perustelut: Kaivoslaki (621/2011) 69 §.

Luvan jatkaminen

Mikäli luvan voimassaoloa halutaan jatkaa, tulee hakemus luvan voimassaolon jatkamiseksi toimittaa kaivosviranomaiselle viimeistään kaksi kuukautta ennen luvan voimassaolon päättymistä. Hakemukseen tulee liittää lupaharkinnan kannalta tarpeelliset ja luotettavat selvitykset alueella harjoitetun toiminnasta ja siitä, että alueella on edelleen edellytyksiä löytää kultaa.

Perustelut: Kaivoslaki (621/2011) 66 §, asetus kaivostoiminnasta (391/2012) 27 §.

Rakentaminen

Lupa ei oikeuta rakentamiseen.

Perustelut: Kaivoslaki (621/2011) 26 §.

Alueelle ei ole haettu lupaa kaivoslain tarkoittamille rakennelmille.

Maastoliikenne

Kullanhuuhdonta-alueella ja sen ulkopuolella tapahtuva maastoliikenne edellyttää maastoliikennelain mukaisen luvan maanomistajalta.

Perustelut: Maastoliikennelaki (1710/1995) 4 §.

Lupahakemuksen käsittely

Lupahakemuksesta tiedottaminen

Turvallisuus- ja kemikaalivirasto on tiedottanut hakemuksesta kuuluttamalla sitä 13.5.2024-19.6.2024. Lausunnot ja mielipiteet on tullut toimittaa viimeistään 19.6.2024. Tämän päivämääränkin jälkeen toimitetut lausunnot ja mielipiteet on otettu ratkaisussa huomioon.

Lausuntopyynnöt ja lausunnot hakemuksesta

Hakemuksesta on lähetetty lausuntopyynnöt ja saatu lausunnot seuraavasti:

- 1) Turvallisuus- ja kemikaaliviraston lausuntopyyntö Ivalon paliskunnalle 13.5.2024
Ivalon paliskunta ei ole antanut lausuntoa hakemuksesta.
- 2) Turvallisuus- ja kemikaaliviraston lausuntopyyntö Metsähallitukselle 13.5.2024
Metsähallituksen lausunto 31.5.2024 (liite 3).
- 3) Turvallisuus- ja kemikaaliviraston lausuntopyyntö Inarin kunnalle 13.5.2024
Inarin kunnan lausunto 4.6.2024 (liite 4).
- 4) Turvallisuus- ja kemikaaliviraston lausuntopyyntö Lapin elinkeino-, liikenne- ja ympäristökeskukselle 13.5.2024
Lapin elinkeino-, liikenne- ja ympäristökeskuksen lausunto 20.6.2024 (liite 5).
- 5) Turvallisuus- ja kemikaaliviraston lausuntopyyntö Saamelaiskäräjille 13.5.2024
Saamelaiskäräjät ei ole antanut lausuntoa asiassa.
- 6) Turvallisuus- ja kemikaaliviraston lausuntopyyntö Saamelaismuseo Siidalle 13.5.2024
Saamelaismuseo Siidan lausunto 18.6.2024 (liite 6).

Hakijan selitys

Hakijalta ei ole pyydetty selitystä.

Turvallisuus- ja kemikaaliviraston kannanotto lausunnoissa ja muistutuksissa esitettyihin yksilöityihin vaatimuksiin.

Lausunnoissa esitetyt kaivosviranomaisen toimivaltaan kuuluvat seikat on otettu päätöksessä huomioon lupamääräyksillä.

Lupahakemusalue sijoittuu Luonnonvarakeskuksen tutkimusalueelle. Luvanhaltijan on varmistettava Luonnonvarakeskukselta, ettei luvan mukainen toiminta haittaa tutkimuksen tarkoitusta.

Muistutukset ja mielipiteet

Muistutuksia ja mielipiteitä ei ole jätetty.

Päätösmaksu

Päätösmaksu 730 €. Valtion talous- ja henkilöstöhallinnon palvelukeskus lähettää laskun hakijalle.

Perustelut: Asetus Turvallisuus- ja kemikaaliviraston maksullisista suoritteista (1283/2021).

Muutoksenhaku

Tähän päätökseen saa hakea muutosta kaivoslain (621/2011) 162 §:n nojalla Pohjois-Suomen hallinto-oikeudelta valittamalla siten kuin oikeudenkäynnistä hallintoasioissa annetussa laissa (808/2019) säädetään. Päätöksestä perittävästä maksusta voidaan valittaa samassa järjestyksessä kuin pääasiasta.

Liitteenä olevasta valitusosoituksesta ilmenee, miten muutosta haettaessa on meneteltävä.

Päätöksestä tiedottaminen

Päätöksestä tiedotetaan kaivoslain (621/2011) 58 §:n mukaisesti. Lupapäätös liitteineen toimitetaan hakijalle. Päätös toimitetaan niille kunnille, elinkeino-, liikenne- ja ympäristökeskuksille ja muille tahoille, joille on asian käsittelyn aikana annettu tieto ja joilta on pyydetty lausunto. Jäljennös päätöksestä toimitetaan myös saamelaiskäräjille, jos se kohdistuu saamelaisten kotiseutualueelle tai se koskee kaivoslain 38 §:n 2 momentissa tarkoitettua hanketta, sekä paliskunnalle, mikäli se kohdistuu erityiselle poronhoitoalueelle. Päätöksen antamisesta ilmoitetaan niille, jotka ovat tehneet muistutuksen asiassa tai ovat ilmoitusta erikseen pyytäneet, sekä niille asianosaisille, joita asia erityisesti koskee. Päätös annetaan tiedoksi julkisella kuulutuksella kaivosviranomaisen verkkosivuilla (www.tukes.fi). Tieto kuulutuksesta julkaistaan toiminnan vaikutusalueen kunnassa kuntalain 108 §:n mukaisesti.

Sovelletut säännökset

Kaivoslaki (621/2011)

Asetus kaivostoiminnasta (391/2012)

Asetus Turvallisuus- ja kemikaaliviraston maksullisista suoritteista (1283/2021).

Lisätietoja

Lisätietoja antaa Susanna Sova, puh. 029 5052 269, susanna.sova@tukes.fi

Tämä asiakirja on sähköisesti allekirjoitettu. Asian on esitellyt ylitarkastaja Susanna Sova ja ratkaissut ryhmäpäällikkö Terho Liikamaa.

LIITTEET	Liite 1	Valitusosoitus
	Liite 2	Kartta alueesta (1:10 000)
	Liitteet 3–6	Lausunnot

TIEDOKSI Inarin kunta
Ivalon paliskunta
Lapin ELY-keskus
Metsähallitus
Saamelaiskäräjät
Saamelaismuseo Siida

VALITUSOSOITUS **Valitusviranomainen**

Päätökseen saa hakea muutosta valittamalla sille hallinto-oikeudelle, jonka tuomiopiirissä pääosa tässä päätöksessä tarkoitettusta alueesta sijaitsee. Toimivaltainen hallinto-oikeus on mainittu valitusosoituksen lopussa. Valituskirjelmä osoitetaan valitusviranomaiselle ja se on toimitettava valitusajassa hallinto-oikeuden kirjaamoon.

Valitusaika

Päätös katsotaan tulleen tiedoksi saaduksi seitsemän (7) päivän kuluessa päätöksen antopäivästä sitä määräaikaan lukematta. Valitus on tehtävä kirjallisesti 30 päivän kuluessa päätöksen tiedoksisaannista. Valitusaika päättyy 1.8.2024.

Valitusoikeus

Päätöksestä voivat valittaa ne, joiden etua, oikeutta tai velvollisuutta asia saattaa koskea, sekä vaikutusalueella ympäristön-, terveyden- tai luonnonsuojelun taikka asuinympäristön viihtyisyyden edistämiseksi toimivat rekisteröidyt yhdistykset tai säätiöt, asianomaiset kunnat, elinkeino-, liikenne- ja ympäristökeskukset ja muut asiassa yleistä etua valvovat viranomaiset, saamelaiskäräjät sillä perusteella, että luvassa tarkoitettu toiminta heikentää saamelaisten oikeutta alkuperäiskansana ylläpitää ja kehittää omaa kieltään ja kulttuuriaan ja kolttien kyläkokous sillä perusteella, että luvassa tarkoitettu toiminta heikentää koltta-alueella kolttien elinolosuhteita ja mahdollisuuksia harjoittaa elinkeinoja.

Valituksen sisältö

Valituskirjelmässä on ilmoitettava

- 1) päätös, johon haetaan muutosta
- 2) miltä kohdin päätökseen haetaan muutosta ja mitä muutoksia siihen vaaditaan tehtäväksi
- 3) perusteet, joilla muutosta vaaditaan
- 4) valittajan nimi ja kotikunta
- 5) postiosoite ja puhelinnumero, joihin asiaa koskevat ilmoitukset valittajalle voidaan toimittaa

Jos valittajan puhevaltaa käyttää hänen laillinen edustajansa tai asiamiehensä tai jos valituksen laatijana on joku muu henkilö, valituskirjelmässä on ilmoitettava myös tämän nimi ja kotikunta.

Valittajan, laillisen edustajan tai asiamiehen on allekirjoitettava valituskirjelmä, ellei valituskirjelmää toimiteta sähköisesti (telekopiona tai sähköpostilla).

Valituksen liitteet

Valituskirjelmään on liitettävä

- 1) päätös, johon haetaan muutosta valittamalla, alkuperäisenä tai jäljennöksenä

- 2) asiakirjat, joihin valittaja vetoaa vaatimuksensa tueksi, jollei niitä ole jo aikaisemmin toimitettu viranomaiselle
- 3) asiamiehen valtakirja

Valituskirjelmän toimittaminen perille

Valituskirjelmän voi viedä valittaja itse tai hänen valtuuttamansa asiamies. Valituskirjelmä liitteineen voidaan myös lähettää postitse, telekopiona tai sähköpostilla. Postiin valituskirjelmä on jätettävä niin ajoissa, että se ehtii perille valitusajan viimeisenä päivänä ennen aukioloajan päättymistä. Hallinto-oikeudessa kirjaamon aukioloaika on klo 8.00–16.15. Sähköisesti (telekopiona tai sähköpostilla) toimitetun valituskirjelmän on oltava toimitettu niin, että se on käytettävissä vastaanottolaitteessa tai tietojärjestelmässä määräajan viimeisenä päivänä ennen virka-ajan päättymistä.

Valittajalta peritään hallinto-oikeudessa **oikeudenkäyntimaksu** 270 euroa. Oikeudenkäyntimaksua ei peritä, jos hallinto-oikeus muuttaa valituksenalaista päätöstä muutoksenhakijan eduksi. Tuomioistuinmaksulaissa (1455/2015) on erikseen säädetty eräistä tapauksista, joissa maksua ei peritä.

Toimivaltaisen hallinto-oikeuden yhteystiedot muutoksenhakua varten:

Pohjois-Suomen hallinto-oikeus

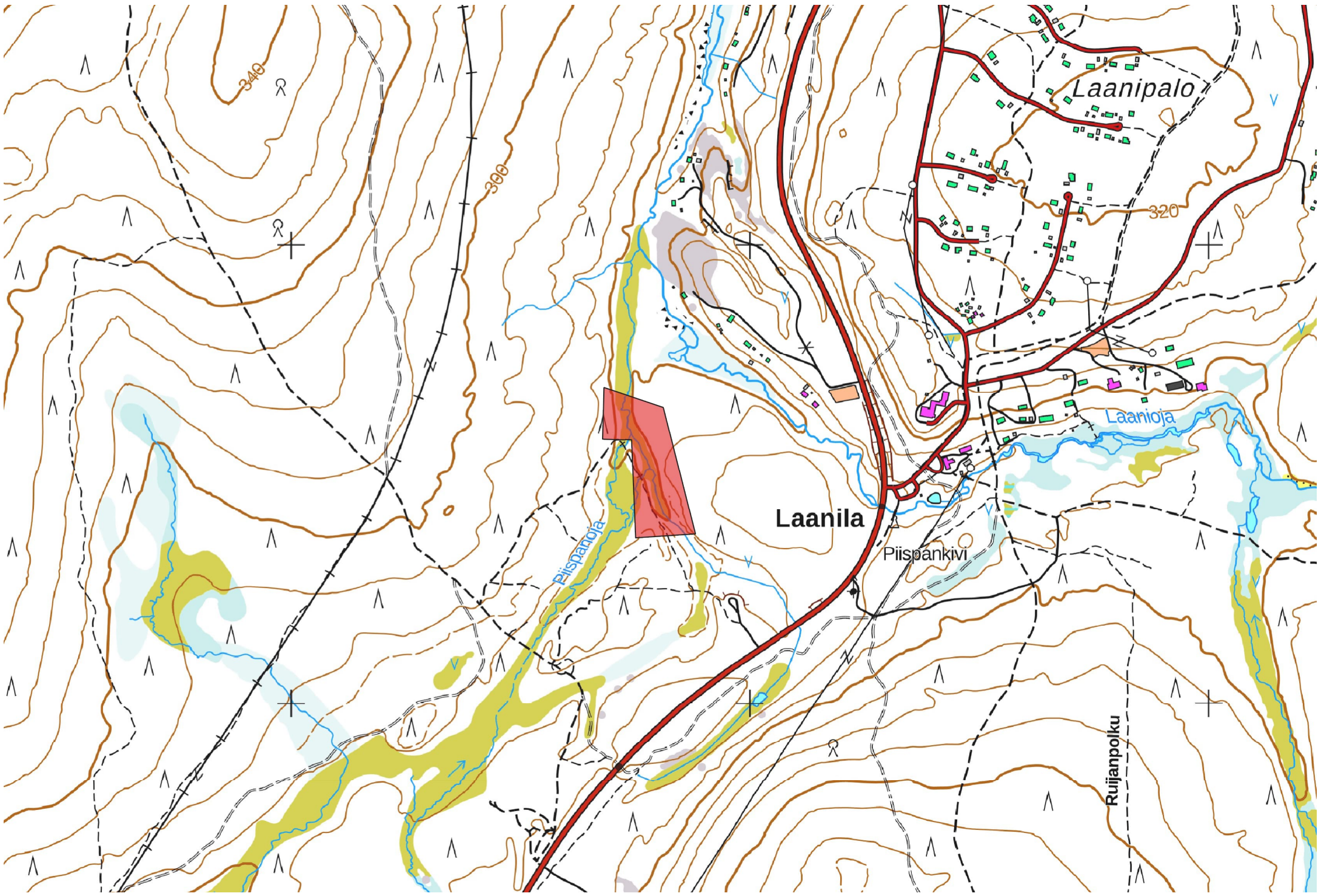
Käyntiosoite: Torikatu 34–40, OULU

Postiosoite: PL 189, 90101 OULU

Faksi: 029 56 42841

Sähköposti: pohjois-suomi.hao@oikeus.fi

Puhelin: 029 56 42800 (vaihde)



Asiakirjan ovat allekirjoittaneet

Nimi	Tunnistautuminen	Aika
Molkoselkä Pasi Tapio	Telia Tunnistus	31.05.2024 14:00:46 UTC+03:00



Tämä dokumentti on sähköisesti allekirjoitettu

Sisällys: - Kansilehti (1 sivu)
- Alkuperäinen dokumentti (3 sivua)

Kansilehden sivu 1/1

Asiakirjan ovat allekirjoittaneet

Nimi	Tunnistautuminen	Aika
Reetta-Mari Tammela	Suomi.fi	03.06.2024 10:26:40 UTC+03:00



Tämä dokumentti on sähköisesti allekirjoitettu

Sisällys: - Kansilehti (1 sivu)
- Alkuperäinen dokumentti (1 sivu)

Kansilehden sivu 1/1



29.05.2024

Inarin kunnan lausunto kullanhuuhdontalupahakemukseen HL2019:0014

TUKES on pyytänyt Inarin kunnan lausuntoa kullanhuuhdontalupahakemuksesta nro HL2019:0014.

Hakemus kohdistuu yleiskaavan M-p-alueelle.

"Metsä- ja porotalousvaltainen alue M-p

Tieston, rakennusten ja reittien rakentamisessa sekä metsän- ja maisemanhoidollisissa toimenpiteissä alueella tulee huomioida poronhoitoelinkeinon harjoittamisen edellytykset. Edellä mainitut toimenpiteet edellyttävät lausuntoa ao. paliskunnalta."

Lupamenettelyssä tulee ottaa huomioon alueen kaikkien valtausten kumulatiiviset vaikutukset.

Valtausalueet tulee merkitä maastoon selkeästi.

Reetta-Mari Tammela
Tekninen johtaja

Liite: Kartta ja yleiskaavamääräykset

Metsähallitus
PL 94
01301 Vantaa
kirjaamo@metsa.fi

31.5.2024

MH 3798/2024

Turvallisuus- ja kemikaalivirasto (Tukes)
kaivosasiat@tukes.fi

Viite: Lausuntopyyntö 13.5.2024

Metsähallituksen lausunto kullanhuudontalupahakemuksesta HL2019:0014, Paavinpalikka, Lapin kullankaivajain liitto ry

Tukes pyytää kaivoslain (621/2011) 37 §:n nojalla Metsähallitukselta lausuntoa kullanhuudontaluvan jatkohakemuksesta HL2019:0014, Paavinpalikka.

Hakemusalueen pinta-ala: 3,5 ha

joka sijoittuu Metsähallituksen liiketoiminnan hallinnassa olevalle kiinteistölle Ivalojoki (148-893-15-1).

Alueella on tarkoitus harjoittaa lapiokaivua, vuotuinen kaivumäärä on noin 20 - 50 m³ vuodessa.

Alueen kuvaus

Alue sijaitsee poronhoitolain tarkoittamalla (848/1990) erityisellä poronhoitoalueella Ivalon paliskunnassa.

Alue on Saariselän yleiskaavassa merkitty metsä- ja porotalousvaltaiseksi alueeksi (M-p). Kaava ei rajoita haetun kaltaista toimintaa.

Lupahakemusalue sijoittuu Luonnonvarakeskuksen tutkimusalueelle. On varmistettava, ettei luvan mukainen toiminta haittaa tutkimuksen tarkoitusta.

Eryistä virkistyskäyttöä hakemusalueella ei ole.

Tällä hetkellä Metsähallituksella ei ole tiedossa, että itse hakemusalueella olisi arvokkaita luontokohteita, uhanalaisten kasvien ja eläinten esiintymiä, petolintujen tunnettuja pesäreviirejä tai kulttuuriperintökohteita. Alueelta tai sen välittömästä läheisyydestä ei tunneta muinaismuistolain (17.6.1963/295) suojaamia muinaisjäännöksiä tai muita kulttuuriperintökohteita. Jos maata kaivettaessa tai muuta työtä suoritettaessa tavataan kiinteä muinaisjäänös, on työ muinaisjäänöksen kohdalta heti keskeytettävä ja ilmoitettava kohde Museovirastolle. Myös muut alueella mahdollisesti olevat kulttuuriperintökohteet tulee ottaa huomioon maankäytössä. Tällä hetkellä Metsähallituksen tiedossa ei ole em. kohteita hankkeen alueella, mutta ei tule tekemään alueella maastokartoituksia ko. hankeen johdosta. Metsähallitus ei täten sitoudu tällä lausunnollaan vastuuseen alueen mahdollisista kartoittamattomista ja vielä löytymättömistä kohteista.

Luonnonsuojelu- ja vesilain viranomaisvalvonnasta alueella vastaa Lapin ELY-keskus. Lisätietoa alueen mahdollisista vesiluontotyypeistä, suojelualueista, rauhoitetuista ja suojelluista kohteista ja lajeista sekä haetun toiminnan vaikutuksista niihin voi antaa Lapin ELY-keskus.

Rakentaminen

Alueelle ei ole haettu lupaa kaivoslain 26 §:n mukaisille rakennelmille

Kaivoslain mukaan kullanhuuhdontaluvan nojalla tapahtuvasta toiminnasta ja muusta kullanhuuhdonta-alueen käytöstä ei saa aiheutua olennaista haittaa muulle elinkeinotoiminnalle, merkittäviä muutoksia luonnonolosuhteissa tai merkittävää maisemallista haittaa. Kullanhuuhdonta-alueilla luvanhaltija on velvollinen korvaamaan Metsähallitukselle aiheuttamansa puusto- yms. vauriot sekä puiden poistamisesta aiheuttamat vahingot. Polttopuiden ottoon ei saa lupaa ko. lupa-alueen sisälle, maapuita ei saa polttaa, vaan ne jätetään lahoppuujatkumoksi.

Kullankaivuun haitalliset vaikutukset konkretisoituvat, mikäli kullanhuuhdonnan vuoksi alapuoliseen vesistöön pääsee hienojakoista maa-ainesta ja ravinteita.

Metsähallitus pyytää muistuttamaan kaivajaa seuraavista asioista mahdollisen luvan myöntämisen yhteydessä:

- Kaivukauden päättyessä jyrkät kaivantojen reunat on luiskattava. Reunat on myös merkittävä maastoon riittävän näkyvästi porotaloutta haittaamattomalla tavalla, ns. pyykkinarut ja lippusiimat on kielletty
- Porotalouden työt ja porojen laiduntaminen on huomioitava toimittaessa alueella. Porotalouden rakenteita tai kuljetusreittejä ei Tokat tietoaaineistossa ole hakemusalueen välittömässä läheisyydessä.
- Puuston poisto on tehtävä kaivun etenemisen mukaisesti ja poistosta pitää sopia etukäteen Metsähallituksen kanssa. Puuston poisto on rajattava vain välttämättömään ja ne on korvattava.
- Kullanhuuhdontalupa ei anna suoraan oikeutta tiestön käyttöön. Metsähallitus ei yleensä rajoita teillään kevyttä liikennettä, mutta raskaisiin kuljetuksiin on oltava Metsähallituksen lupa. Hakemusalue on Metsähallituksen kokonaan hallinnoiman ja maastoliikenneluvan vaativan tiestön välittömässä läheisyydessä. Ilman maastoliikennelupaa alueelle pääsee ajoneuvolla lähimmillään noin 300 metrin päähän.
- Kullanhuuhdontalupa ei oikeuta liikkumiseen maastossa koneellisilla kulkuneuvoilla. Mahdolliseen liikennöintiin maastossa tulee olla maastoliikennelain mukainen maastoliikennelupa

Puheena olevan luvan ja ympärillä olevien muiden kullanhuuhdontalupien yhteisvaikutuksella voi olla haittaa paikallisen paliskunnan harjoittamalle porotaloudelle, metsätaloudelle ja alue-ekologisille kohteille. Alueen maisemakuvaa tulee pysyvämmiin muuttamaan mahdollinen laajamittainen koneellinen kullanhuuhdonta, joka hävittää ja muuttaa kaivualueilta luontaisen kasvillisuuden kesäaikaisen liikkumisen seurauksena toisin kuin alueella harjoitettu metsä- tai porotalous. Lupapäätöstä myönnettäessä tulee arvioida, onko "kullanhuuhdonta-alueen" muodostuminen useiden yksittäisten kullanhuuhdontalupien kautta haittaa aiheuttavaa. Metsähallitus katsoo muutenkin, että erilaisten ympäristövaikutusten

arvioinneissa ei tule pidättäytyä nyt lausunnolla olevan kaltaisessa tilanteessa yksittäiseen hakemukseen, vaan arvioida kysymyksessä olevaa toimintaa ja sen vaikutuksia kokonaisuutena.

Päätöksen täytäntöönpano muutoksenhausta huolimatta

Hakija on hakenut hakemuksen yhteydessä lupaa päätöksen täytäntöönpanoon mahdollisesta muutoksenhausta huolimatta. Metsähallituksella ei ole tiedossa luvan aiemmasta toiminnasta sellaista, joka estäisi luvan myöntämisen, mikäli toiminnan laajuus pysyy ennallaan ja toimitaan voimassa olevan ympäristöilmoituksen mukaisesti. Kaivoslain mukaiset veloitteet tulee kuitenkin olla täytetty, mikäli täytäntöönpano muutoksenhausta huolimatta sallitaan.

Pasi Molkoselkä
kaivosalan asiantuntija
Metsähallitus, Kiinteistökehitys

Inarin kunta

Saariselän yleiskaava

Alue 1 / Kaunispää - Laanila

Yleiskaavaehdotus 1:10 000



15.01.2004

arkkitehtitoimisto Oulun YKE Oy

A handwritten signature in black ink that reads "Harri Lindroos".

Harri Lindroos arkkitehti

Hyväksytty Inarin kunnan valtuustossa 11.3.2004 / pykälä 7

Pöytäkirjan pitäjä Pentti Tarvainen

Yleiskaavamääräykset ja merkinnät

Maisemaa muuttava maanrakennustyö, puiden kaataminen tai muu näihin verrattava toimenpide edellyttää MY-, VL-, VR- ja EV- alueilla MRL 128 pykälän mukaista maisematyölupaa.

Kaavassa osoitetut RM/C-,RM-1, RM-2, RM-3-4, RM-3-6, RA-1,RA-2, AP- ja TV -alueet tulee toteuttaa asemakaavan perusteella. Em. alueet tulee liittää yleiseen viemäriverkostoon tai jätevedet tulee käsitellä kulloinkin voimassa olevien määräysten ja viranomaisten ohjeiden mukaan.

Kaikille RM-3-alueille edellytetään laadittavaksi ennen rakentamista koko aluetta koskeva yksityiskohtainen alueen käyttösuunnitelma tai asemakaava. Käyttösuunnitelmasta tulee käydä ilmi alueen toimintojen sijoittuminen,rakentamisen laajuus, kerrosluvut ja pääasialliset julkisivumateriaalit, reitistöt, liikenne- ja oleskelualueet sekä viheralueiden ja lähiympäristön käyttö. Suunnitelmaan tulee sisältyä myös selvitys alueen vesihuoltoratkaisuista.

Teiden, kevyenliikenteen sekä ohjelmalvelureittien puron ylitusten rakentaminen tulee toteuttaa siten, että se muuttaa mahdollisimman vähän puronvarsimaisemaa ja rakentamisratkaisut sopeutuvat hyvin ympäristöönsä



PIENTALOVALTAINEN ASUNTOALUE



JULKISTEN PALVELUJEN JA HALLINNON ALUE



VARASTOALUE

Alueelle ei saa rakentaa majoitustiloja. Alueella tapahtuva toiminta ei saa aiheuttaa ympäristöhäiriöitä.



LÄHIVIRKISTYSALUE

Alueelle saa sijoittaa varusteita, rakenteita, jotka palvelevat alueen pääkäyttöä.



URHEILU- JA VIRKISTYSPALVELUJEN ALUE

Alueelle voidaan sijoittaa urheilu-, virkistys- ja vapaa-ajan toimintoja palvelevia rakennuksia ja rakennelmia. Alueille tulee laatia erillinen hoito- ja käyttösuunnitelma.



URHEILU- JA VIRKISTYSPALVELUJEN ALUE

Saariselän ydinalueeseen liittyvä rinnehihtokeskuksen alue Kaunispaällä (VU-1-4) Alueelle tulee laatia asemakaava, jossa määritetään urheilu-, virkistys- ja vapaa-ajan toimintoja palvelevien laitteiden ja rakenteiden ja rakennusten sijainti ja rakentamisen laajuus.



URHEILU- JA VIRKISTYSPALVELUJEN ALUE

Saariselän keskustan urheilu- ja virkistyspalvelualue.

VR

RETKEILY- JA ULKOILUALUE

Alueelle saa rakentaa ulkoilu- ja virkistyskäyttöä palvelevia taukopaikkoja ja muita vastaavia pienehköjä rakennuksia ja rakennelmia. Rakennusten ja rakenteiden toteuttaminen edellyttää kunnanhallituksen hyväksymää erillistä suunnitelmaa, jossa esitetään alueen toiminnot, rakentamisen määrä ja toteutustapa. Yksittäisen taukopaikan rakennusten yhteenlaskettu kerrosala saa olla enintään 30 k-m². Rakennukset ja rakenteet tulee toteuttaa luonnonympäristöön sopeuttaen. Toiminnot eivät saa estää tai haitata olevien tai yleiskaavassa esitettyjen reitistöjen yleistä virkistyskäyttöä. Hankkeet edellyttävät palikunnan lausuntoa. Retkeilyalueilla reitistöjen ja rakennettavien osien ulkopuolella tulee pyrkiä säilyttämään alkuperäinen luonnonympäristö.

RM/C

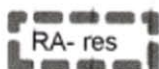
KESKUSTATOIMINTOJEN JA MATKAILUPALVELUJEN ALUE

Asemakaavaa muutettaessa erityistä huomiota tulee kiinnittää alueen ympäristökuvaan, viihtyisyyteen ja omaleimaisuuteen sekä liikennejärjestelyjen, huoltoliikenteen, paikoituksen ja jalankulkuympäristön toteutukseen.

RM-1

MATKAILUPALVELUJEN ALUE

Alue on tarkoitettu ensisijaisesti matkailupalveluille ja kaupallisille majoituspalveluille.

**LOMA-ASUTUKSEN RESERVIALUE**

RM-2

MAJOITUSPALVELUALUE

Alue on tarkoitettu ensisijaisesti kaupalliseen majoitukseen sekä yritysten ja yhteisöjen loma-asunnoille.

RM-3-2

MATKAILUN OHJELMAPALVELUALUE

Alue on tarkoitettu ratsastuksen ja hevossafarien ohjelmapalvelujen alueeksi. Alueelle saa rakentaa toimintaan liittyviä rakennuksia ja rakennelmia sekä henkilökunnan asuntoja. Alueelle ei saa rakentaa loma-asuntoja. Alueelle tulee laatia käyttö- ja maisemointisuunnitelma ennen rakentamisen aloittamista. Alueen rakennusoikeus on 2000 k-m².

RM-3-4

MATKAILUN OHJELMAPALVELUALUE

Alue on tarkoitettu moottoriurheilun ohjelmapalvelujen alueeksi. Alueelle saa rakentaa toimintaan liittyviä huolto- ja varastorakennuksia. Alueelle tulee laatia käyttö- ja maisemointisuunnitelma ennen rakentamisen aloittamista. Alueen suunnittelussa ja käytössä on huolehdittava, ettei toiminnasta aiheudu haittaa ympäröiville loma-asutukselle ja poronhoitoelinkeinoille. Alueen rakennusoikeus on 1000 k-m². Alueelle ei saa rakentaa loma-asuntoja.

RM-3-6

MATKAILUN OHJELMAPALVELUALUE

Saariselän keskustaani liittyvä ohjelmapalvelualue. Alueelle saa rakentaa toimintaan liittyviä rakennuksia ja rakennelmia. Alueen rakennusoikeus on 2500 k-m². Alueelle ei saa rakentaa loma-asuntoja.

RM-3-7

MATKAILUN OHJELMAPALVELUALUE

Rönkönlammen ohjelmapalvelualue. Alueen rakennusoikeus on 600 k-m². Alueelle ei saa rakentaa loma-asuntoja.

RA-1

TIIVIIN LOMA-ASUTUKSEN ALUE

Alueelle saa rakentaa sekä yksittäisiä että kytkettyjä loma-asuntorakennuksia.

RA-2

LOMA-ASUNTOALUE

Alue on tarkoitettu perinteiselle harvalle loma-asutukselle. Alueelle saa rakentaa enintään kahden huoneiston loma-asuntorakennuksia.



HUOLTOASEMA-ALUE



ERITYISALUE

Alue, jolla ympäristö säilytetään.



YHDYSKUNTATEKNISEN HUOLLON ALUE



MAA-AINESTEN OTTOALUE

Alue tulee maisemoida maa-ainesten oton päätyttyä.



SUOJAVIHERALUE

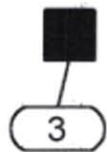


METSÄ- JA POROTALOUSVALTAINEN ALUE

Tiestön, rakennusten ja reittien rakentamisessa sekä metsän- ja maisemanhoidollisissa toimenpiteissä alueella tulee huomioida poronhoitoelinkeinon harjoittamisen edellytykset. Edellä mainitut toimenpiteet edellyttävät lausuntoa ao. paliskunnalta.



MAA- JA METSÄTALOUSVALTAINEN ALUE,
JOLLA ON ERITYISIÄ YMPÄRISTÖARVOJA



KULTTUURIHISTORIALLINEN KOHDE

1. Prospektorin kaivos (Luton kaivos)
2. Laanilan kultala
3. Kaunispään matkailumaja

Rakennuksia ja rakenteita ei saa purkaa ilman rakennusvalvontaviranomaisen lupaa, rakenteiden ja rakennusten ulkoasun muutokset edellyttävät Lapin maakuntamuseon lausuntoa.



"RUIJANPOLKU" HISTORIALLINEN
ULKOILUREITTI

Polun kunnostus, valaistus ja muut vastaavat toimet tulee toteuttaa erillisen suunnitelman perusteella. Polun varteen saa toteuttaa sen historiallista taustaa kuvaavia rakenteita.



VIHERYHTEYSTARVE



OHJEELLINEN VIRKISTYSKOHDE



VALTATIE



PÄÄKATU/-TIE



YHDYSTIE/KOKOOJAKATU



OHJEELLINEN TIEVARAUS



LIITTYMÄ



REITISTÖALI- / YLIKULKU



ULKOILUN PÄÄ-/YHDYSREITTI



ULKOILUREITTI



KEVYENLIIKENTEN PÄÄYHTEYS



MOOTTORIKELKKAILUREITTI



OHJELMAPALVELUREITTI



VOIMALINJA



KATUALUE, JOTA KEHITETÄÄN ERITYISESTI
MATKAILUTOIMINNOT HUOMIOONOTTAVAKSI
JALANKULKUPAINOTTEISEKSI LIIKENNE-
YMPÄRISTÖKSI.



YLEISKAAVA-ALUEEN JA SEN OSA-
ALUEEN RAJA



ALUEEN RAJA

00 vp

TAVOITTEELLINEN VUODEPAIKKAMÄÄRÄ

00 as

TAVOITTEELLINEN ASUKASMÄÄRÄ



Lappi

20.6.2024

TUKES

kaivosasiat@tukes.fi

**LAUSUNTO METSÄHALLITUKSEN HALLINNASSA OLEVALLE VALTIOMAA-
ALUEELLE KOHDISTUVASTA KULLANHUHDONTALUPAHAKEMUKSESTA
LUPATUNNUS HL2019:0014**

Haettava kullanhuhdonta-alue sijaitsee Inarin kunnan alueella, Laanilassa, Piispanojalla.

Kullanhuhdonta-alue sijaitsee poronhoitolain (1990/848) tarkoittamalla erityisellä poronhoitoalueella Ivalon paliskunnassa. Alue on Saamelaisten kotiseutualuetta (laki saamelaiskäräjistä 1995/974 4§) ja se on Metsähallituksen hallinnassa olevaa valtion maata.

Luontoarvojen suojelu

Kullanhuhdonta-alueella ei ole perustettuja luonnonsuojelualueita eikä valtioneuvoston hyväksymiä luonnonsuojeluohjelmiin kuuluvia alueita

Alueella ei ole tiedossa olevia luonnonsuojelulain (9/2023) 65 §:n mukaisia tiukasti suojeltuja luontotyyppisiä, luonnonsuojeluasetuksen (1066/2023) liitteiden 1 ja 3 koko maassa rauhoitettujen eläin- ja kasvilajien esiintymiä, liitteiden 5 ja 6 esiintymis- tai havaintopaikkoja eikä

luontodirektiivin (92/43/ETY) liitteiden II ja IV eläin- tai kasvilajien havaintopaikkoja.

Alueella tai sen läheisyydessä ei ole tiedossa olevia lintudirektiivin artiklassa 1 tarkoitettujen, luonnonsuojelulain 73 § nojalla rauhoitettujen suurten petolintujen pesäreviirejä.

Mikäli alueella havaitaan edellä mainittuja lajeja, on huuhdontatoiminta järjestettävä siten, että siitä ei aiheudu luonnonsuojelulaissa kiellettyä seurausta, kuten lajin heikentämistä tai häviämistä eikä lajin elinympäristön heikentämistä tai tuhoutumista.

Tarvittaessa edellä mainitut laji- ja luontotyyppiesiintymät, samoin kuin vesilain nojalla suojellut lähteet, on rajattava huuhdonta-alueen ulkopuolelle, ellei esiintymien säilymistä voida turvata muilla toimenpiteillä.

Metsätalousalueellakin toimittaessa tulee huomioida luonnonsuojelulain säännökset ja tavoitteet sekä Metsähallituksen alueelle mahdollisesti antamat käytännön ohjeet.

Kaivannaisjätteen jätehuoltosuunnitelmat, vesiensuojelu

Hakemuksen mukaan toiminnalla ei ole ympäristövaikutuksia.

Yhteisvaikutusten kautta yksittäiselläkin paikalla on vaikutusta alapuoliseen vesistöön. Kun vesistöalueella voi olla kymmeniäkin huuhdontapaikkoja, on vaara, että toiminnasta aiheutuvalla yhteiskuormituksella on vesistön tilaa heikentävä vaikutus. Huuhdottavan aineksen käsittely tulee järjestää siten, että samentumista aiheuttava huuksen ja kiintoaineksen joutuminen vesistöön estetään myös tulva-ajat huomioon ottaen.

Kalatalous

Huuhdontavesistöllä on tavallisesti, aivan vähäisiä latvapurojen yläosia lukuun ottamatta, kalataloudellista merkitystä sekä kalojen oleskelualueena että kulkureittinä ja myös kutu- ja poikastuotantoalueena. Tämä on huuhdontatoiminnassa otettava huomioon siten, että joen tai puron varsi pensaineen ja puustoineen säilytetään mahdollisimman suurelta osin luonnontilassa ja huolehditaan em. veden laatuun kohdistuvien heikentävien vaikutusten estämisestä.

Kulttuurihistoria ja rakentaminen

Kullanhuuhdontakulttuuriarvot on kaivutoiminnassa turvattava, mikäli sellaisia on haetulla huuhdonta-alueella.

Kullanhuuhdontalupahakemuksen yhteydessä alueelle ei haeta lupaa rakentaa rakennuksia tai rakennelmia.

Kulkeminen alueelle

Kulku huuhdonta-alueelle tapahtuu olemassa olevaa metsäautotieltä risteävää ajouraa pitkin.

Moottoriajoneuvon käyttö maastossa edellyttää maanomistajan luvan (maastoliikennelaki 4§)

Tämä asiakirja on sähköisesti allekirjoitettu viraston sähköisessä asianhallintajärjestelmässä.

Ylitarkastaja

Ari Neuvonen

Tämä asiakirja LAPELY/3827/2019 on hyväksytty sähköisesti / Detta dokument LAPELY/3827/2019 har godkänts elektroniskt

Esittelevä ratkaisija Neuvonen Ari 20.06.2024 10:50



Turvallisuus- ja kemikaalivirasto
Valtakatu 2
96100 Rovaniemi
kaivosasiat@tukes.fi

**VIITE ASIA LAUSUNTOPYYNTÖ HL2019:0014 (SAAPUNUT 13.5.2024)
KULLANHUHDONTALUPAHAKEMUS HL2019:0014 PAAVINPALIKKA**

Turvallisuus- ja kemikaalivirasto on pyytänyt Saamelaismuseum Siidalta lausuntoa Lapin kullankaivajain liitto ry:n kullanhuuhdonnan jatkolupahakemuksesta HL2019:0014 Paavinpalikka. Saamelaismuseum Siida on saamelaisalueella toimivaltainen viranomaisen arkeologisen kulttuuriperinnön sekä maiseman ja rakennusperinnön suojelun ja hoidon suhteen.

Lupahakemusalue HL2019:0014 sijaitsee Inarin kunnan eteläosassa, suoraan Laanilan tienhaarasta noin puolen kilometrin päässä nelostien länsipuolella, Piispanojan ja sen sivuhaaran uomassa. Alue rajautuu lounaassa hakijan toiseen kullanhuuhdonta-alueeseen HL2015:0002 Piispanpysäkki 43.3.

Lapin kullankaivajain liitto ry hakee lapiokaivulupaa 3,5 hehtaarin alueelle seuraavaksi kymmeneksi vuodeksi. Hakemuksen mukaan alueella toimitaan alan etujärjestönä toimivan LKL ry:n ohjeistamana ja valvomana vuosien aikana vakiintuneiden lapiokaivukäytäntöjen mukaisesti. Alue on Saariselkä – Laanila -matkailualueen välittömässä läheisyydessä ja alueelle pääsee metsäautotietä pitkin. Liitteenä on kaivannaisjätteen jätehuoltosuunnitelma.

Pohjois-Lapin maakuntakaavassa (2007) alue on Saariselän ulkoilualueutta MU-1 6041, jonka kehittämisperiaatteena on, että alueelle saa rakentaa vain ohjelmapalveluiden tarvitsemia rakenteita. Alueella on voimassa Saariselän yleiskaava Alue 1 / Kaunispää-Laanila, joka on hyväksytty Inarin kunnan valtuustossa 11.3.2004.

Lupahakemusalueella on kaavamerkintä M-p, Metsä ja porotalousvaltainen alue, jonka mukaan ”Tiestön, rakennusten ja reittien rakentamisessa sekä metsän- ja maisemanhoidollisissa toimenpiteissä alueella tulee huomioida poronhoitoelinkeinon harjoittamisen edellytykset. Edellä mainitut toimenpiteet edellyttävät lausuntoa ao. paliskunnalta.”



Lupahakemusalue kuuluu saamelaisten kotiseutualueeseen ja se on poronhoitolain 2.2 § mukaan ”erityisesti poronhoitoa varten tarkoitettua aluetta, jolla maata ei saa käyttää niin, että siitä aiheutuu huomattavaa haittaa porotaloudelle”.

Kulttuuriympäristö

Kullanhuudontalupahakemusalueella ei sijaitse valtakunnallisesti merkittäviä rakennettuja kulttuuriympäristöjä (RKY 2009), eikä sieltä tunneta muinaismuistolain (295/1963) suojaamia kiinteitä muinaisjäännöksiä. Mikäli lupahakemusalueelta havaitaan merkkejä muinaisen ihmisen toiminnasta, kuten tulisijoja, kivirakennelmia tai pyyntikuoppia, työt on löytöpaikalla keskeytettävä ja löydöistä on ilmoitettava museoviranomaisille, tässä tapauksessa Saamelaismuseo Siidan arkeologille. Samoin tulee toimia, jos alueelta havaitaan yli 100 vuotta vanhoja kullankaivun merkkejä.

Eija Ojanlatva
intendentti

Juha-Pekka Jona
amanuenssi, arkeologinen kulttuuriperintö

