

KUULUTUS

Turvallisuus- ja kemikaalivirasto (Tukes) kuuluttaa kaivoslain (10.6.2011/621) 40 §:n nojalla

Malminetsintälupahakemuksen ja hakemuksen luvan täytäntöönpanemiseksi muutoksenhausta huolimatta

Hakija: Rupert Exploration Finland Oy
Lupa-alueen nimi: Heinälamminvuoma
Lupatunnus: ML2011:0033
Alueen sijainti ja koko: Sodankylä, 8389,07 ha.

Kuvaus hakemuksen mukaisesta toiminnasta

Hakija etsii alueelta kulta-, kupari- ja nikkelimalmia. Tutkimusmenetelmät ovat tavanomaisia malminetsinnän tutkimusmenetelmiä, kuten geofysikaaliset mittaukset, pohjamoreenin näytteenotto, timanttikairaus, tutkimuskaivannot ja lapionäytteenotto.

Mielipiteet ja muistutukset

Mielipiteet ja muistutukset hakemuksesta voi lähettää 13.6.2024 mennessä lupatunnus mainiten Tukesiin, osoitteeseen PL 66 (Opastinsilta 12B) 00521 Helsinki, tai sähköisesti doc-tai rtf-tiedostona osoitteeseen kaivosasiat@tukes.fi

Hakemuksen nähtävilläolo

Hakemusasiakirjat ovat nähtävänä Tukesin internet-sivuilla:
<https://tukes.fi/malminetsintaluvat-ja-valtaukset>

Tieto kuulutuksesta julkaistaan Sodankylän kunnan verkkosivuilla.

Lisätietoja Maria Alapuranen puh. 029 5052 213 maria.alapuranen@tukes.fi tai kaivosasiat@tukes.fi

Kuulutettu 7.5.2024

Pidetään nähtävänä 13.6.2024 asti.

Tiedoksisaannin katsotaan tapahtuneen seitsemäntenä (7) päivänä kuulutuksen julkaisusta.

MALMINETSINTÄ- LUPAHAKEMUS

HUOM!

Ennen lomakkeen täyttämistä, tutustu erilliseen liitteeseen: [Huomioitavat lain ja asetuksen kohdat](#) (klikkaa linkkiä).

Uusi malminetsintälupahakemus

Jatkoaikahakemus
(valtaus, malminetsintälupa)

Liittyvä lupatunnus

ML2011:0033

1. Tiedot hakijasta ja tämän edellytyksistä haettavaan toimintaan

1.1 Hakija (ei sivuliike)

Rupert Exploration Finland Oy

1.2 Yhteystiedot (osoite ja puhelinnumero)

Toivonniementie 1
99600 Sodankylä

Jukka Nieminen
+358 40 149 7535
jnieminen@rupertresources.com

1.3 Kotipaikka

Sodankylä

1.4 Sähköposti

jnieminen@rupertresources.com

1.5 Y-tunnus

3142806-9

1.6 Virkatodistus (liitteenä)

1.7 Kaupparekisteriote (liitteenä)

1.8 Malminetsinnän rahoitus esitettyyn toimintaan

Kanadalainen Rupert Resources Ltd omistaa Rupert Exploration Finland Oy:n ja rahoittaa malminetsintätyöt.

Rupert Resources Ltd on Toronton pörssiin listattu yhtiö. Jatkorahoitusta voidaan myös hakea pörssistä.

1.9 Henkilöstö ja sen asiantuntemus

James Withall, Toimitusjohtaja, Geologi, Rupert Resources Ltd.

Kalle-Pekka Kotiaho, Malminetsintäpäällikkö, Geologi, Rupert Exploration Finland Oy

Jukka Nieminen, Toimitusjohtaja, Geologi, Rupert Exploration Finland Oy

Lisäksi käytetään alihankkijoita tarpeen mukaan, esim. geofysikaalisiin mittauksiin ja syväkairauksiin.

2. Alue, sen sijainti ja sen käyttöä mahdollisesti koskevat rajoitukset

2.1 Hakijan ehdotus nimeksi

Heinälamminvuoma

2.2 Hakemusalueen pinta-ala ja sijainti

Pinta-ala: 8389,07 ha
Sijainti: Sodankylä

2.3 Kaavoitustilanne

Päivitetty kaavoitus selvitys toimitetaan tarvittaessa Tukesin pyynnöstä.

2.4 Luonnonsuojelutilanne

Malminetsintäalueella ei ole luonnonsuojelukohteita. Alueella sijaitsee Sokkapetäjänvaaran eli Rajalanvaaran alue, joka on Metsähallituksen omalla maankäyttöpäätöksellä suojeltu alue. Lupa-alueella sijaitsee useita uhanlaisten, rauhoitettujen ja silmälläpidettävien lajien esiintymispaikkoja. Alueelle sijoittuu 2 -alueluokkaan kuuluva Rajalan (12758118) pohjavesialue sekä 2E-alueluokkaan kuuluvat Naattuankankaan (12758180) ja Pikku-Välimaan (12758270) pohjavesialueet. Alueelle on kulttuuriperintökohteita ja Metsäkeskuksen määrittelemiä erityisen tärkeitä ja muita arvokkaita elinympäristöjä. Alueella on myös luonnontilaisia lähteitä.

Yhtiö ottaa huomioon nämä kohteet toimintaa harjoittaessaan.

2.5 Muun lainsäädännön rajoitukset

Hakijan tiedossa ei ole lainsäädännön rajoituksia.

2.6 Arvio alueella olevista kaivosmineraaleista ja selvitys, mihin arvio perustuu

Alueelle sijoittuu yhtiön maaliskuussa 2020 löytämä Ikkari -kultaesiintymä. Viimeisimmän mineraalivarantoarvion (2023) mukaan esiintymässä on 4.22Moz kultaa (mahdolliset ja osoitetut). Ikkarin välittömässä läheisyydessä on kaksi satelliittiesiintymää Heinä Central (Au+Cu) ja Heinä South (Au).

Yhtiö on Ikkarin ja sen satelliittiesiintymien lisäksi kairannut alueella 14 eri kohteessa. Näiden lisäksi yhtiö arvioi alueella olevan merkittävä potentiaali uusien kulta-, kupari-, ja nikkelimalmien (Au, Cu, Ni) löytymiselle. Tämä arvio perustuu myös aiemmin alueella tehtyihin tutkimuksiin eri toimijoiden toimesta. Alueen kallioperä (vihreäkivivyöhyke) on maailmanlaajuisesti tunnettu otollisena ympäristönä tämän kaltaisten malmien esiintymiselle.

3. Malminetsintäalueeseen liittyvät asianosaiset ja heidän tietonsa



3.1 Malminetsintä lupahakemus alueeseen liittyvien asianosaisten ja maanomistajien osalta pyynnöstä toimitetaan erilliset liitteet (Excel-tiedostot). Tiedostoista käy ilmi asianomaisen nimi, osoite, tilarekisterinumero, yksittäisen tilan rajat sekä pinta-ala.

3.2 Muut kuin yksityiset asianosaiset (alueeseen liittyvät elinkeinot ja yhteiset alueet)

Lapin ELY-keskus (kirjaamo)
PL 8060,
96101 Rovaniemi

Sodankylän kunta
PL 60,
99601 Sodankylä

Metsähallitus
PL 94,
01301 Vantaa

Sattasniemen paliskunta
c/o Riipi Matti
Rajalantie 830,
99600 Sodankylä

Rajalan jakokunnan kalastuskunta 758-413-876-1, 758-413-876-4, 758-413-876-5, 758-413-878-1



Vaalajärvi-Jeesiön osakaskunta 758-424-876-1



Järjestäytymätön osakaskunta 758-413-876-3
Suurin osakas: 758-424-24-24 Pekkala, omistaja:



4. Selvitys toimintaa koskevista suunnitelmista

4.1 Tutkimusmenetelmät, -välineet ja aikataulu

Tutkimusmenetelmät ovat tavanomaisia malminetsinnän tutkimusmenetelmiä:

- Moreeninäytteenottoa
- Geologista kartoitusta
- Geofysikaalisia mittauksia
- Kallioperäkairausta
- Tutkimusojia

Kulkuvälineet ja kalusto ovat tavanomaista kalustoa:

- Autot, maastoautot, mönkijät, moottorikelkat, telakuorma-autot
- Kenttätyöntekijöiden välineet, mm. vasara, kuokka, lapio, kaivinkone
- Mahdollisesti geofysikaalisia-mittauskalustoa (maastomittauksia).
- Alihankkijoiden kairauskoneita (timanttikairauskoneita, moreeninäytteenottokoneita)
- Mahdollisesti reikämittauskalusto

Suurin osa kenttätyöstä ajoittuu kesäajalle/sulan maan aikaan, noin kesä-marraskuulle. Mahdollisia geofysiikan mittauksia ja kairausta voidaan tehdä myös talviaikana, erityisesti suoalueilla joille ei ole pääsyä kesällä. Tarkkoja näyte- ja kairausmääriä ei pystytä tässä vaiheessa sanomaan.

Jatkotutkimussuunnitelmat alueella ovat seuraavat: riippuen tutkimusten tuloksista, jatkotutkimuksissa keskitytään lupaavimmille alueille ja alueista joilla ei katsota olevan potentiaalia, luovutaan.

4.2 Kaivannaisjätteen jätehuoltosuunnitelma

Alueen maapeite koostuu hiekasta, sorasta, moreenista ja turpeesta. Maanpeitteen paksuus vaihtelee muutamasta metristä jopa 45 metriin asti.

Toiminnasta ei muodostu sellaista kaivannaisjätettä että jätehuoltosuunnitelman laatiminen olisi tarpeellista.

5. Toiminnan ympäristö- ja muut vaikutukset

5.1 Vaikutukset ympäristön- ja luonnonsuojeluun, vesistöihin, pohjaveteen, ihmiseen ja maa- tai kallioperään

Malminetsintä alueella ei aiheuteta sellaista melua tai muuta häiriötä, että se heikentää alueen luontoarvoja. Alueella liikutaan ajoneuvoilla olemassa olevaa tie- ja metsäautotieverkostoa mahdollisimman paljon hyödyntäen. Maastossa liikutaan tarpeen mukaan moottorikelkoin, mönkijöin sekä mahdollisesti suksilla ja lumikengillä. Kairakoneet käyttävät kulkemiseen olemassa olevia teitä, metsäteitä sekä ajouria aina kun se on mahdollista. Mahdolliset puustovauriot korvataan maanomistajille ajankohtaisten puunhintojen mukaisesti.

6. Ilmoitus malminetsintäalueelle rakennettavista väliaikaisista rakennelmista

6.1 Hakija ei aio rakentaa malminetsintäalueelle väliaikaisia rakennelmia

6.2 Työstä vastaa

6.3 Rakennelmien tiedot ja sijainti (liite-tiedosto)

6.4 Käyttötarkoitus ja käytön kesto

7. Kaivoslain edellyttämien liitteiden, aineistojen ja selvitysten tarkastuslista

- 7.1 Virkatodistus liitteenä
- 7.2 Kaupparekisteriote liitteenä
- 7.3 Sähköiset paikkatietotiedostot
- 7.3.1 Malminetsintäalupa-alue (koko alueen rajat), josta esteet on rajattu pois (kts.liite 1) (MapInfo-tiedosto ETRS-TM35FIN)
- 7.3.2 Yleispiirteinen kartta, joka osoittaa hakemuksen kohteena olevan alueen sijainnin (Pdf-tiedosto ETRS-TM35FIN)
- 7.3.3 Malminetsintäalupa-aluetta leikkaavat tilarajat omana tiedostona (ei rajanaapureita) (MapInfo-tiedosto ETRS-TM35FIN)
- 7.3.4 Malminetsintäalupa-alueen maanomistajat
(Excel-tiedosto, joka toimitetaan vasta viranomaisen pyynnöstä ennen hakemuksen kuuluttamista.
Malli: <http://www.tukes.fi/fi/Toimialat/Kaivokset/Malminetsintaluvat-ja-jatkoajat/Malminetsintalupa/>)
- 7.4 Selvitys kunnalta hakemuksen kohteena olevasta alueesta ja sen kaavoitustilanteesta, alueen käyttöä koskevista rajoituksista sekä niistä, joiden etua, oikeutta tai velvollisuutta asia saattaa koskea (asianosainen).
(Selvitys voidaan toimittaa myöhemmin, mutta ennen kuin hakemus kuulutetaan)
- 7.5 Kaivannaisjätteen jätehuoltosuunnitelma liitteenä
- 7.6 Kaivannaisjätehuoltosuunnitelma on tehty ympäristönsuojelulain nojalla
- 7.7 Viranomaisen todistukset, rekisteriotteet ja vastaavat asiakirjat, joilla varmennetaan hakemuksessa esitettyjen tietojen sekä säädettyjen vaatimusten huomioon ottaminen
- 7.8 Selvitys rakennelmista malminetsintäalueella ja niiden sijainti liitteenä tai ilmoitus ettei niitä ole
- 7.9 Liitteenä luonnonsuojelulain 65 §:ssä tarkoitettua arvioinnista ja ympäristövaikutusten arviointimenettelystä annetun lain (468/1994) mukainen ympäristövaikutusten arviointiselostus tai Natura-arvio.
- 7.9.1 Liitteenä tarkka tutkimussuunnitelma suojelualueelta, joka sisältää kulku-urat ja yksityiskohtaiset tutkimuskohteet paikkatiedostoina (Tab-tiedosto ETRS-TM35FIN)
- 7.9.2 Tiivistelmä Natura-arviosta ja sen liitteissä esitetyistä tiedoista kuulutusta varten (vain julkiset tiedot)*
- 7.10 Tiivistelmä hakemuksessa ja sen liitteissä esitetyistä tiedoista kuulutusta varten*
- 7.10.1 Tätä malminetsintäalupahakemusta voidaan käyttää kuulutusasiakirjana, eikä erillistä tiivistelmää hakemuksesta toimiteta
- 7.11 Merkinnät hakemustietojen julkisuudesta*
- 7.12 Hakemukseen liittyy yhteisiä alueita**

*) Luvan hakijan tulee ilmoittaa lupahakemuksen toimittamisen yhteydessä perusteltu käsityksensä siitä, miltä osin lupahakemus tai sen liitteet sisältävät viranomaisten toiminnan julkisuudesta annetun lain (621/1999) tai muun lainsäädännön mukaan salassa pidettäviä tietoja. Hakijan tulee mahdollisuuksien mukaan toimittaa hakemuksen yhteydessä yleisluontoinen yhteenveto 1 momentissa tarkoitetuista hakemuksen tiedoista, joita voidaan esittää yleisölle.

**) Jos kaivoslain 34 §:n mukainen hakemus koskee yhteisalueissa (758/1989) tarkoitettua yhteistä aluetta tai yhteismetsälaissa (109/2003) tarkoitettua yhteismetsää, hakemukseen on liitettävä sellainen selvitys, joka on tarpeen tiedoksiannon toimittamiseksi yhteisen alueen tai yhteismetsän osakaskunnalle. Vna (391/2012)

8. Vakuus malminetsintälupaa varten

8.1 Hakijan ehdotus vakuudeksi hakemuksessa esitetylle toiminnalle ja perustelut

Kyseessä on jatkoaikahakemus voimassa olevalle malminetsintäluvalle, jolle hakija on jo lupamääräysten mukaisesti asettanut vakuuden. Vakuuden yksityiskohdat tarkistetaan TUKES:n kanssa ja vakuus asetetaan TUKES:n ohjeiden mukaisesti.

9. Malminetsintäluvan jälkitoimenpiteet

9.1 Selvitys jälkitoimenpiteistä malminetsintälupa-alueella toiminnan lopettamisen jälkeen

Toiminnan loputtua alueella Rupert Exploration Finland Oy:n toimesta, yhtiö saattaa alueen mahdollisimman pikaisesti yleisen turvallisuuden vaatimaan kuntoon. Alue kunnostetaan ja siistitään ja mahdolliset väliaikaiset laitteet poistetaan maastosta ja alue saatetaan mahdollisimman luonnonmukaiseen tilaan.

Alueesta luopumisen jälkeen kaivosviranomaisille toimitetaan tutkimustyöselostukset, tutkimuksiin liittyvät tietoaineistot sekä edustava määrä mahdollisista kairasydämistä.

JATKOAIKAHAKEMUS

(Tämä osa koskee edellisten lisäksi vain valtauksien ja malminetsintälupien jatkoaikahakemuksia)

10. Malminetsintäluvan voimassaolon edellytykset

10.1 Selvitys malminetsinnän tehokkuudesta, tehdyistä toimenpiteistä, tuloksista ja kustannuksista

Rupert Resources Ltd. on sijoittanut yhteensä 47 miljoonaa euroa kairaukseen ja näytteenottoon Pahtavaaran kaivosalueella ja malminetsintäalueillaan vuosien 2016-2023 aikana. Näiden vuosien aikana yhtiö on kairannut malminetsintäalueillaan yhteensä n. 375 kilometriä kairasydäntä ja ottanut 27 000 moreeninäytettä.

Systemaattisen malminetsinnän tuloksena yhtiö löysi Ikkari -esiintymän Heinälamminvuoma -malminetsintäalueelta keväällä 2020. Ensimmäinen alustava mineraalivarantoarvio Ikkarista tehtiin vain 18 kuukautta esiintymisen löytymisen jälkeen, jolloin mahdolliset varannot olivat yhteensä 3.95Moz kultaa. Ikkarin alustava kannattavuustutkimus (PEA) julkaistiin marraskuussa 2022. Ympäristövaikutustenarvioinnin (YVA) ohjelma jätettiin keväällä 2023 ja YVA-selostuksen on tarkoitus valmistua vuoden 2024 aikana alustavan kannattavuusselvityksen (PFS) ohella. Viimeisin mineraalivarantoarvio julkaistiin marraskuussa 2023, jossa 96% varannoista päivitettiin osoitetut -luokkaan mineraalivarantojen ollessa kokonaisuudessaan 4.22Moz kultaa (osoitetut ja mahdolliset).

Ikkarin sekä sen mahdollisten satelliittiesiintymien Heinä Central:n (150koz Au) ja Heinä South:n lisäksi yhtiö on suorittanut malminetsintää 14 eri kohteessa Heinälamminvuoman malminetsintäalueella. Näissä kohteissa yhtiö on tehnyt maastokartoituksia, erilaisia geofysikaalisia tutkimuksia, moreeninäytteenottoa sekä timanttikairausta.

Edellä mainituista perusteluista voidaan todeta, että yhtiön malminetsintätoiminta on jatkuvaa ja tehokasta, ja sitä harjoitetaan monipuolisesti eri malminetsintämenetelmiä hyödyntäen.

10.2 Selvitys esiintymän hyödyntämismahdollisuuksista ja jatkotutkimusten tarpeellisuudesta

Ikkarissa on osoitettuja (Indicated) mineraalivarantoja 4.09Moz kultaa ja esiintymän hyödyntämiseksi on käynnissä kaivoshanke. Ikkarin alustava kannattavuustutkimus (PEA) julkaistiin marraskuussa 2022. Ympäristövaikutusten arvioinnin (YVA) ohjelma jätettiin keväällä 2023 ja YVA-selostuksen on tarkoitus valmistua vuoden 2024 aikana alustavan kannattavuusselvityksen (PFS) ohella. Sodankylän kunnanhallitus käynnisti Ikkarin osayleiskaavan laadinnan joulukuussa 2022 Lapin liiton hallitus on myös käynnistänyt vaihemaakuntaprosessin Ikkarin osalta tammikuussa 2023. Kaivoksen tuotanto on suunniteltu aloitettavan vuosina 2028-2031. Alustavien tutkimusten (PEA) mukaan kaivoksen toiminta-aika on +20 vuotta. Toiminta aloitetaan avolouhoksena, jonka jälkeen siirrytään maanalaiseen louhintaan.

Jatkotutkimukset ovat perusteltuja kaivoshankkeen kehittämisen lisäksi myös malminetsinnän kannalta. Ikkari -esiintymän tarkkoja rajoja ei vielä tunneta ja tutkimukset jatkuvuuden määrittämiseksi niin pituus- kuin syvyysuunnassa ovat käynnissä. Esiintymä sijaitsee geologisilta rakenteiltaan kompleksisessa paikassa ja näiden rakenteiden tutkimus ja tarkempi määrittäminen on olennaisessa osassa Ikkarin malminetsintää. Ikkari -esiintymän välittömässä läheisyydessä sijaitsee kaksi mahdollista satelliittiesiintymää, Heinä Central ja Heinä South, joita on tutkittava tarkemmin niiden potentiaalin selvittämiseksi.

Heinälamminvuoman malminetsintäalueella sijaitsee Area 1 -nimeä kantava tutkimusalue, jolla Ikkarin ja todennettujen satelliittien lisäksi sijaitsee muita yhtiön malminetsintäkohteita (Ikkari North, Heinä North, Heinä West, Island North, Island South ja Saitta). Area 1 -alueen kairareilistä yli 75% on sisältänyt >0.4ppm Au lävistyksiä - näin ollen alueella on merkittävä potentiaali uusien kohteiden ja esiintymien löytymiseen.

Yhtiö on tehnyt malminetsintää viime vuosina aktiivisesti myös Area 1 -tutkimusalueen ulkopuolella esimerkiksi Koppelokankaalla, Naattuankankaalla, Kielisenkankaalla, Rajalassa ja Visakuppuroilla. Näiden kohteiden tutkimukset ovat edelleen kesken ja jatkotutkimuksia on suunniteltu.

10.3 Perustelut alueen rajaukselle

Koko alueen potentiaalia ei ole vielä riittävän hyvin tutkittu, jotta sitä voitaisiin pienentää.

Alueella sijaitsee Ikkari -kultaesiintymän ja sen todennettujen satelliittiesiintymien lisäksi lukuisia geologisilta piirteiltään lupaavia malminetsintäkohteita, joiden tutkimukset ovat edelleen kesken. Näiden lisäksi yhtiö arvio alueella olevan merkittävä potentiaali uusien kulta-, kupari-, ja nikkelimalmien (Au, Cu, Ni) löytymiselle. Tämä arvio perustuu myös aiemmin alueella tehtyihin tutkimuksiin eri toimijoiden toimesta. Alueen kallioperä (vihreäkivivyöhyke) on maailmanlaajuisesti tunnettu otollisena ympäristönä tämän kaltaisten malmien esiintymiselle.

11. Lisätietoja

11.1 Lisätietoja malminetsintälupaa varten

Alla listattuna hakijan kaivoslain alaiset hakemukset ja luvat:

Jeesiö 2 ML2022:0025-01 Malminetsintälupahakemus
Liikavaara ML2017:0080-02 Malminetsintälupahakemus
Rako ML2021:0081-01 Malminetsintälupahakemus
Sattanen West ML2021:0113-01 Malminetsintälupahakemus
Soretiajärvi 3 ML2011:0008-03 Malminetsintälupahakemus
Soretiajärvi 4 ML2012:0196-02 Malminetsintälupahakemus
Kuusajärvi 2 ML2022:0071-01 Malminetsintälupahakemus
Kuusajärvi 3 ML2022:0072-01 Malminetsintälupahakemus
Rajala ML2017:0079-02 Malminetsintälupahakemus
Pahta NW ML2019:0024-01 Malminetsintälupahakemus
Satta SE ML2019:0023-01 Malminetsintälupahakemus
Heinälamminvuoma ML2011:0033-02 Malminetsintälupa
Kuusajärvi 1 ML2022:0058-01 Malminetsintälupa
Jeesiö ML2021:0003-01 Malminetsintälupa
Area 51 ML2020:0006-01 Malminetsintälupa
Liika ML2020:0007-01 Malminetsintälupa
Möykkelmä VA2023:0069-01 Varausilmoitus

12. Lomakkeen lähettäminen

Voit tulostaa ja tallentaa lomakkeen itsellesi ao. painikkeiden avulla.

Lomake lähetetään sähköisesti Tukesiin **Tallenna ja lähetä lomake** -painiketta painamalla; ohjelma pyytää sinua ensin tallentamaan lomakkeen jonka jälkeen sen voi lähettää oman tietokoneesi sähköpostiohjelmalla Tukesiin.

Voit lähettää lomakkeen myös itse suoraan osoitteeseen: kaivosasiat@tukes.fi.

Allekirjoitus



Nimenselvennys

Jukka Nieminen

HUOM!

Muistithan ennen lomakkeen täyttämistä tutustua erilliseen liitteeseen: [Huomioitavat lain ja asetuksen kohdat](#) (klikkaa linkkiä).

Jotta hakemus saa kaivoslain (621/2011) 32 §:n mukaisen etuoikeuden kohteelle, on kaikki kaikkiin kohtiin vastattava ja kaivoslain 34§:n edellyttämällä tavalla, 7 § JA 9 §:n esteet huomioiden. Vastaa kaikkiin kohtiin ja POISTA ESTEET ALUERAJAUKSESTA.

Hakemus: Täytäntöönpanomääräys muutoksenhausta huolimatta

Viite: Malminetsintälupahakemus (jatkoaika) Heinälamminvuoma, ML2011:0033

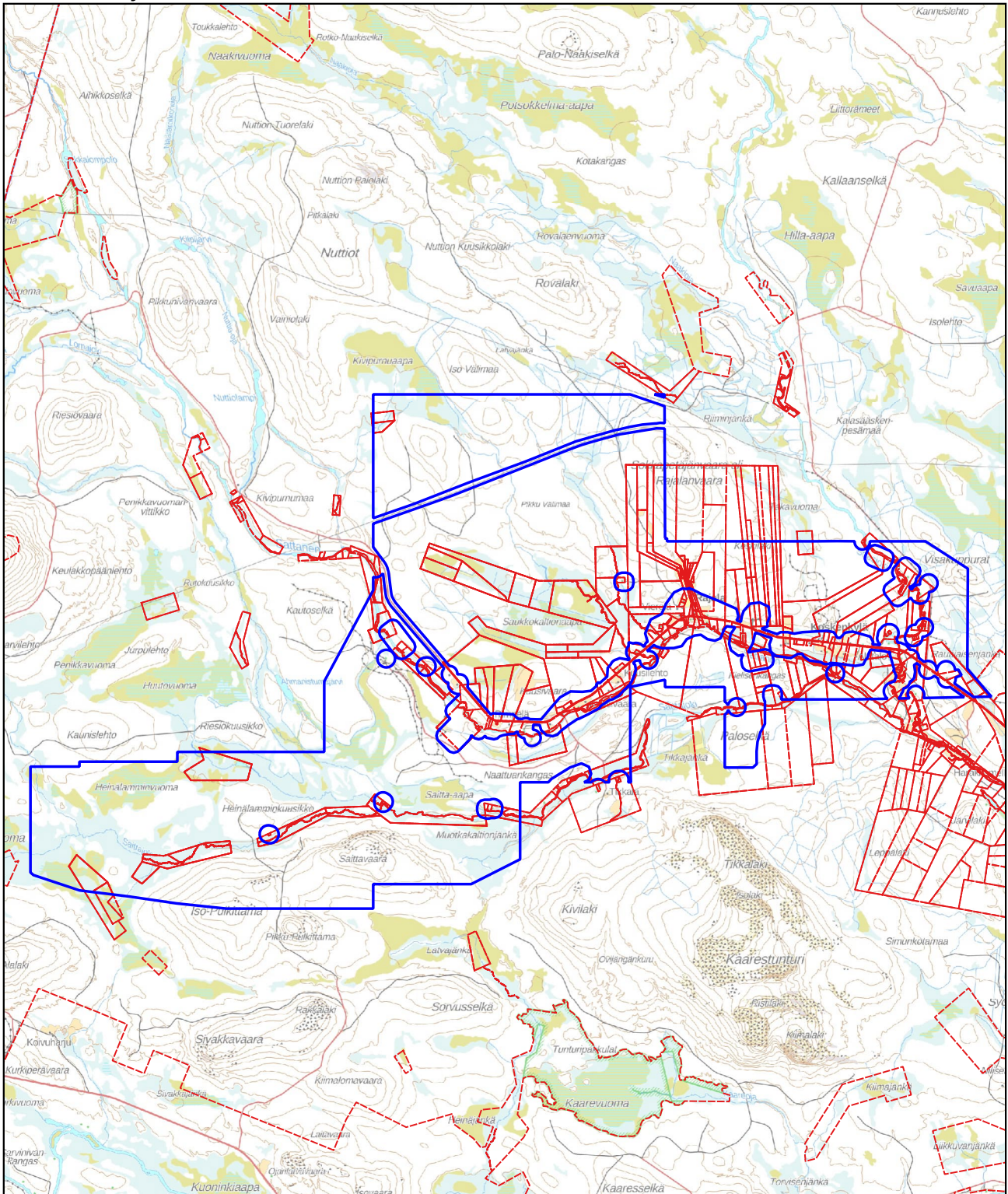
Rupert Exploration Finland Oy hakee malminetsintäluvalle Heinälamminvuoma (ML2011:0033) täytäntöönpanomääräystä mahdollisesta muutoksenhausta huolimatta.

Kaivoslain § 169 mukaan kaivosviranomainen voi perustellusta syystä hakijan pyynnöstä malminetsintäluvan voimassaolon jatkamista taikka malminetsintälupaa, kullanhuuhtontalupaa, kaivoslupaa tai kaivosturvallisuuslupaa koskevassa päätöksessä määrätä, että luvassa yksilöityihin toimenpiteisiin voidaan valituksesta huolimatta ryhtyä lupapäätöstä noudattaen.

Hakijan perustelut täytäntöönpanomääräyspyynnölle ovat:

- Vireillä olevassa jatkoaikahakemuksessa mainitut tutkimukset/tutkimusmenetelmät eivät laajuudeltaan tai ympäristövaikutuksiltaan eroa jo 11.06.2021 myönnetystä luvasta.
- Hakijan malminetsintätoiminta on ollut jatkuvaa ja tehokasta, ja sitä harjoitetaan monipuolisesti eri malminetsintämenetelmiä hyödyntäen. Tähän päivään mennessä projektiin on investoitu arviolta jo noin 32 000 000 euroa.
- Heinälamminvuoman malminetsintäalueella sijaitsee keväällä 2020 paikannettu Ikkarin 4.22Moz kultaesiintymä. Esiintymän hyödyntämiseksi on käynnissä kaivoshanke. Ympäristövaikutusten arvioinnin (YVA) ohjelma jätettiin keväällä 2023 ja YVA-selostuksen on tarkoitus valmistua vuoden 2024 aikana alustavan kannattavuus selvityksen (PFS) ohella. Näiden tutkimusten kannalta on erityisen tärkeää, että työt alueella voivat jatkua keskeytyksettä.
- Ikkarin välittömässä läheisyydessä sijaitsee kaksi mahdollista satelliittiesiintymää – Heinä Central ja Heinä South. Näiden lisäksi yhtiö on suorittanut alueella malminetsintää 14 muussa kohteessa, joiden tutkimus ja potentiaalinen selvittäminen on vielä kesken. Alue on valtaosin suota, joten tosiasiallinen kairaus ja tutkimusaika malminetsintäkohteissa on vuosittain varsin lyhyt – vain 4–5 kuukautta maan ollessa jäässä. Tästä johtuen yhtiön näkemys on, että malminetsintätoimet alueella tulisi voida jatkaa keskeytyttäen.
- Yhtiön aikomuksena on tulevaisuudessakin jatkaa alueen malmipotentialin selvittämistä vastuullisesti, kaivoslain edellyttämällä tavalla, lupamääräyksiä noudattaen. Rahoitus ja asiantuntemus esitettyyn toimintaan löytyy, kaivoslain § 61 täyttyy, eikä jatkoajan myöntämiselle hakijan näkemyksen mukaan löydy estettä.

Kartta malminetsintäluvhakemusalueesta
Mittakaava ohjeellinen



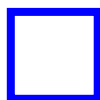
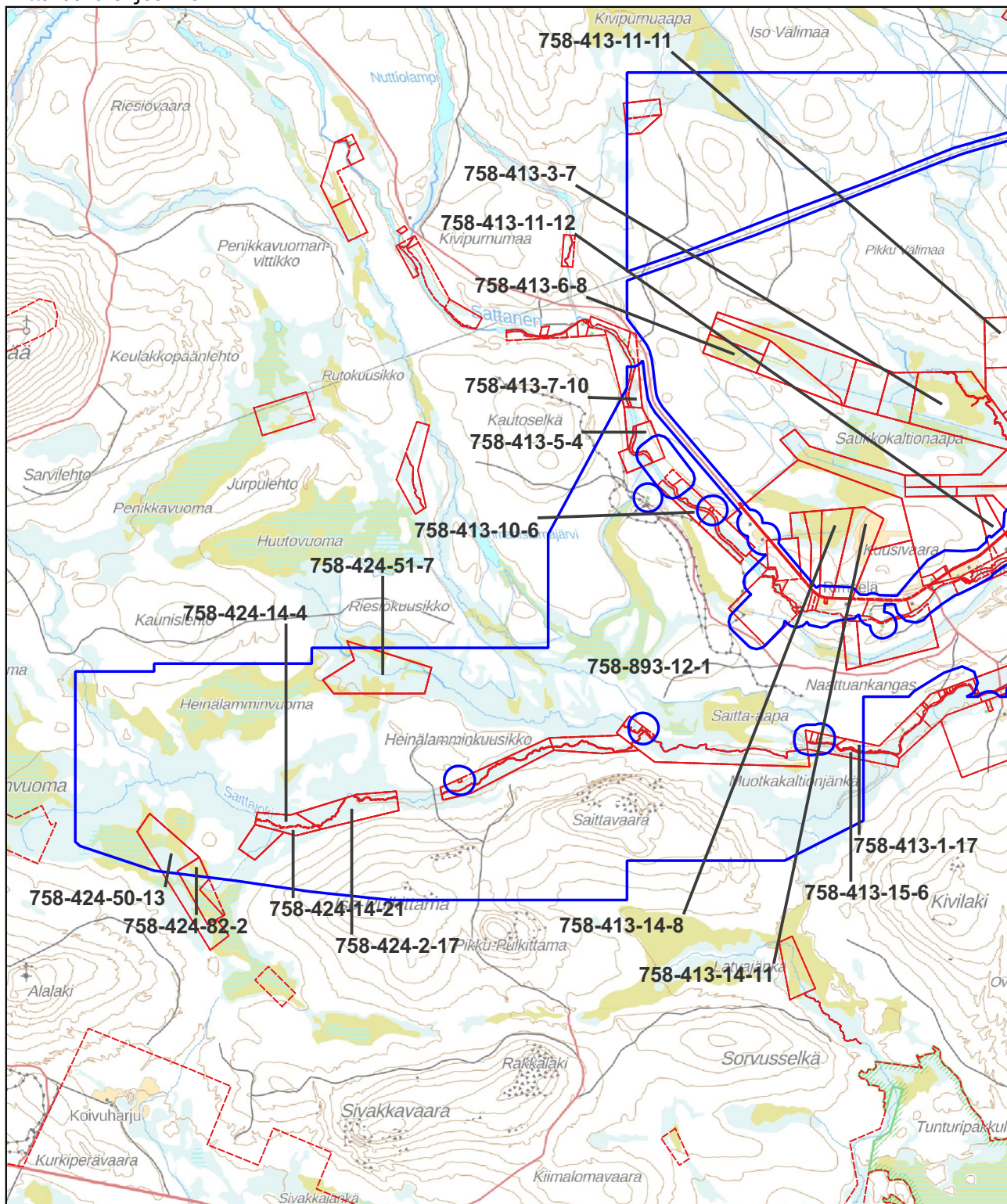
 Malminetsintäluvhakemusalue

 Kiinteistörajat

Mittakaava 1:120 000
Rupert Exploration Finland Oy
Heinälamminvuoma
ML2011:0033

tukes
Turvallisuus- ja kemikaalivirasto

Kartta malminetsintäluvhakemusalueesta
Mittakaava ohjeellinen



Malminetsintäluvhakemusalue



Kiinteistörajat

Mittakaava 1:75 000
Rupert Exploration Finland Oy
Heinälamminvuoma
ML2011:0033

