

KUULUTUS

Turvallisuus- ja kemikaalivirasto (Tukes) on kaivoslain (621/2011) perusteella 23.5.2024 hyväksynyt seuraavan malminetsintälupaa koskevan hakemuksen:

Hakija:	Endomines Oy
Alueen nimi:	Valkeasuot
Lupatunnus:	ML2013:0037
Alueen sijainti ja koko:	Ilomantsi, 81,79 ha

Päätökseen saa kaivoslain (621/2011) 162 §:n nojalla hakea muutosta valittamalla hallinto-oikeuteen. Valitus on tehtävä kirjallisesti 30 päivän kuluessa päätöksen tiedoksisaannista. Päätöksen tiedoksisaannin katsotaan tapahtuneen seitsemäntenä päivänä päätöksen julkaisemisesta. Päätöksen liitteenä olevasta valitusosoituksesta ilmenee, miten muutosta haettaessa on meneteltävä.

Päätös on nähtävillä Tukesin kotisivulla osoitteessa: <https://tukes.fi/malminetsintaluvat-ja-valtaukset>

Tieto päätöksen antamisesta on julkaistu sijaintikunnan verkkosivuilla.

Lisätietoja kaivosasiat@tukes.fi tai ylitarkastaja Matti Ohtamaa puh. 029 505 2289

Kuulutettu 23.5.2024

Pidetään nähtävänä 1.7.2024 asti.

LIITTEET

Liite 1: Lupakartta malminetsintäalueesta

Endomines Oy
Pampalontie 11
82967 Hattu

PÄÄTÖS MALMINETSINTÄLUVAN VOIMASSAOLOAJAN JATKAMISESTA

Hakija: Endomines Oy
1061211-5
Suomi

Yhteystiedot: Pampalontie 11
82967 Hattu

Lisätietoja antaa:

Malminetsintä	Lupa-asiat
Jani Rautio	Hannu-Pekka Raappana
jani.rautio@endomines.com	hannu-pekka.raappana@endomines.com
050 593 0812	050 598 2751

Alueen nimi: Valkeasuot
Alueen sijainti: Ilomantsi

Jatkoaikahakemus on tullut vireille 6.5.2022. Kaivosviranomaisen on tehnyt hakemustarkastuksen ja todennut hakemuksen täyttävän kaivoslain 34 §:n ja 61 §:n vaatimukset. Hakemuksen lupatunnus on ML2013:0037 ja kaivoslain 34 §:n mukainen etuoikeuspäivämäärä 6.5.2022.

Hakemuksen tarkoitus: Malminetsintä kaivoslain (621/2011) pykälien 5, 9 ja 32 tarkoittamalla tavalla.

PÄÄTÖS

Turvallisuus- ja kemikaalivirasto (Tukes) **myöntää** kaivoslain (621/2011) nojalla jatkoaikaa Endomines Oy:n malminetsintäluvalle nimeltä "Valkeasuot" lupatunnuksella ML2013:0037.

Perustelut: Hakija on osoittanut, että kaivoslaissa (621/2011) säädetyt edellytykset täyttyvät eikä luvan myöntämiselle ole kaivoslaissa säädettyä estettä. Tässä malminetsintälupapäätöksessä annetut tarpeelliset tarkentavat lupamääräykset yleisten ja yksityisten etujen turvaamiseksi perustuvat kaivoslain (621/2011) 51 §.

Malminetsintäluvan nojalla luvanhaltijalla on oikeus omalla ja toisen maalla tässä luvassa mainitulla alueella (malminetsintäalueella) tutkia geologisten muodostumien rakenteita ja koostumusta sekä tehdä muita kaivostoimintaa valmistelevia tutkimuksia ja muuta malminetsintää esiintymän paikallistamiseksi sekä sen laadun, laajuuden ja hyödyntämiskelpoisuuden selvittämiseksi sen mukaan kuin tässä malminetsintäluvassa tarkemmin määrätään. Malminetsintälupa ei oikeuta esiintymän hyödyntämiseen.

Päätöksen voimassaolo

Malminetsintälupa on **voimassa tällä päätöksellä enintään kolme (3) vuotta** päätöksen lainvoimaiseksi tulosta.

Perustelut: Hakija on hakenut malminetsintälupaa kaivoslain (621/2011) 34 §:n mukaisesti. Mikäli luvanhaltija haluaa pienentää voimassa olevaa malminetsintälupaa sen voimassaoloaikana tai luopua siitä kokonaan, tulee luvanhaltijan toimittaa kaivosviranomaiselle ilmoitus joko osittaisesta tai koko malminetsintäalueen raukeamisesta (Kaivoslaki 621/2011, 60 §, 61 §, 66 §, 67 §).

Päätöksen täytäntöönpano

Kaivoslain (621/2011) 168.1 §:n mukaisesti malminetsintälupaan perustuvat toimenpiteet saa aloittaa, kun siihen oikeuttava lupapäätös on saanut lainvoiman ja lupapäätöksessä määrätyt velvoitteet on suoritettu. Jos toimenpiteen suorittaminen edellyttää muualla lainsäädännössä vaadittua lupaa, saa toimenpiteen kuitenkin aloittaa vasta, kun toimenpiteeseen tarvittava muun lainsäädännön mukainen lupapäätös on saanut lainvoiman tai toiminnan aloittamiseen on saatu oikeus asiassa toimivaltaiselta viranomaiselta. Päätöksen lainvoimaisuus tulee tarkistaa luvassa mainitulta hallinto-oikeudelta valitusajan päättymisen jälkeen.

Luvan haltijan tulee huolehtia, että malminetsintätöitä suorittava henkilöstö ja urakoitsijat ovat perehtyneet tässä luvassa annettuihin määräyksiin.

Malminetsintäalueen tiedot

Pinta-ala: 81,79 ha
Alueen nimi: Valkeasuot
Sijainti: Ilomantsi

Alueen tarkempi sijainti ja rajat ilmenevät tähän päätökseen liitetystä lupakartasta (Liite 1). Lupa-alueesta on rajattu pois tiedossa olevat esteet. Malminetsintää ei saa suorittaa tällä luvalla, eikä jokamiehenoikeudella 150 metriä lähempänä asumiseen tai työntekoon tarkoitettua rakennusta, yksityistä pihapiiriä tai erityiseen tarkoitukseen otetuilla alueilla. Jokamiehenoikeuksiin kuuluvalla liikkumisella ei myöskään saa aiheuttaa haittaa tai häiriötä muille ihmisille tai luonnolle.

Alueesta tarkemmin

Malminetsintälupa-alueella ei sijaitse suojelualueita, suojeluohjelma-alueita tai valtakunnallisesti merkittäviä tai suojeltuja maisema-alueita. Alueella on voimassa Pohjois-Karjalan 2040 -maakuntakaava. Alueella ei ole yleiskaavaa eikä asemakaavaa.

Otaksuma mineraaleista

Alueen geologiseen malmipotentialiin sekä hakijan suorittamiin tutkimuksiin ja tuloksiin perustuen hakija otaksuu alueella olevan seuraavia kaivosmineraaleja: Kultaa (Au)

Yleisten ja yksityisten etujen turvaamiseksi tarpeelliset lupamääräykset (velvoitteet ja rajoitukset)

1. Määräys malminetsintätutkimusten sallituista ajankohdista ja menetelmistä, sekä malminetsintään liittyvistä laitteista ja rakennelmista

Tämän malminetsintäluvan nojalla on sallittua suorittaa seuraavia malminetsintätoimenpiteitä ja soveltaa seuraavia malminetsintämenetelmiä:

1. Geofysikaaliset ja geokemialliset tai vaikutuksiltaan niihin verrattavat tutkimusmenetelmät
2. Koneellisesti tehtävät maaperä- ja kallioperänäytteenotto (moreeni-, ura- ja pistenäytteet, kairaus)
3. Tutkimuskaivannot ja tutkimusojat

Perustelut: Hakija on esittänyt hakemuksessaan nämä menetelmät ja kaivosviranomaisen arvioi ne tarpeelliseksi ottaen huomioon kohteella tehdyt aikaisemmat tutkimukset. Jotta mahdolliselle jatkoluvalle edellytetty vaade tehokkaasta malminetsinnästä toteutuu, tässä lupamääräyksessä tarkoitettujen toimenpiteiden tulee olla pääosin suoritettuina.

2. Määräys tutkimustöitä ja -tuloksia koskevasta selvitysvelvollisuudesta

Malminetsintäluvan haltijan on vuosittain toimitettava kaivosviranomaiselle selvitys suoritetuista tutkimustöistä ja niiden tuloksista. Tutkimustöitä ja -tuloksia koskevaan vuosittaiseen selvitykseen on sisällytettävä: käytetyt tutkimus- ja työmenetelmät, yhteenveto tehdyistä tutkimuksista ja pääasialliset tulokset. Ohje löytyy Tukesin internet-sivuilla. Kunkin kalenterivuoden tutkimustöistä ja -tuloksista on raportoitava seuraavan vuoden kesäkuun loppuun mennessä, ellei toisin ohjeisteta.

Perustelut: Määräyksen perusteena on kaivoslaki (621/2011) 14 § ja VNa kaivostoiminnasta (391/2012) 4 §.

3. Määräys jälkitoimenpiteiden ajankohdasta ja ilmoittamisesta kaivosviranomaiselle

Kun malminetsintälupa on rauennut osittain, kokonaan tai peruutettu, malminetsintäluvan haltijan on raukeavilta alueilta;

1) välittömästi saatettava malminetsintäalue yleisen turvallisuuden vaatimaan kuntoon, poistettava väliaikaiset rakennelmat ja laitteet, huolehdittava alueen kunnostamisesta ja siistimisestä sekä saatettava alue mahdollisimman luonnonmukaiseen tilaan. Malminetsintäluvan haltijan on tehtävä kirjallinen ilmoitus kaivosviranomaiselle, malminetsintäalueeseen kuuluvien kiinteistöjen omistajille ja muille oikeudenhaltijoille, kun toimenpiteet on saatettu loppuun. Ilmoituksen tulee sisältää tiedot jälkitoimenpiteiden päättymispäivästä sekä kuvaus toteutetuista jälkitoimenpiteistä.

2) kuuden kuukauden kuluessa luovutettava kaivosviranomaiselle tutkimustyöselostus, tutkimukseen liittyvä tietoaineisto ja kirjallinen esitys edustavasta otoksesta kairasydämiä. Kaivosviranomaisen ohjeistaa hakijoita tarkemmin raportoinnin muodosta. Ohje löytyy Tukesin internet-sivuilla.

Perustelut: Määräyksen perusteena on kaivoslaki (621/2011), 15 § ja VNa kaivostoiminnasta (391/2012), 5 §.

4. Määräys kaivannaisjätteen jätehuoltosuunnitelmasta ja sen noudattamisesta

Malminetsinnästä tässä luvassa sallituilla menetelmillä (lupamääräys 1, menetelmät 1–3) ei synny kaivannaisjätettä. Malminetsintäluvan haltija on velvollinen huolehtimaan maa- ja kiviainesjätteen synnyn ehkäisemisestä, sen haitallisuuden vähentämisestä sekä jätteen hyödyntämisestä tai käsittelemisestä.

Perustelut: Määräyksen perusteena on kaivoslaki (621/2011) 13 § ja VNa kaivostoiminnasta (391/2012) 3 §.

5. Määräys ilmoitusvelvollisuudesta koskien malminetsintäalueen maastotöitä ja rakennelmia

Malminetsintäluvan haltijan on hyvissä ajoin etukäteen ilmoitettava kirjallisesti malminetsintä-alueeseen kuuluvien **kiinteistöjen omistajille** (sekä näihin rinnastettaville, Kaivoslaki 5.2 §), ja muille oikeudenhaltijoille kaikista maastotöistä, jotka voivat aiheuttaa vahinkoa tai haittaa, sekä väliaikaisista rakennelmista

Malminetsintäluvan haltijan on ilmoitettava maastotöistä toimialallaan yleistä etua valvoville viranomaisille:

- Tukesille,
- toimivaltaisen Pohjois-Karjalan ELY-keskuksen ympäristövastuualueelle,
- Metsähallitukselle
- Mikäli lupa-alueelta löydetään tutkimusten yhteydessä muinaismuistolaissa tarkoitettuja kohteita, tulee luvanhaltijan toimia siten kuin muinaismuistolaissa todetaan ja ilmoittaa löydöksistä viipymättä Museovirastolle tai alueelliselle vastuumuseolle (Pohjois-Karjalan alueellinen vastuumuseo).

Perustelut: Määräyksen perusteena on kaivoslaki (621/2011) 12 § ja VNa kaivostoiminnasta (391/2012) 2 §.

6. Määräys malminetsintäalueen koon pienentämisen aikataulusta

Kaivosviranomaisen ei näe tässä vaiheessa tarvetta malminetsintäalueen pienentämiselle. Tutkimuksia voidaan pitää perusteltuna koko ML2013:0037 alueella. Jos luvan haltija haluaa pienentää voimassa olevaa malminetsintälupaa tai luopua siitä kokonaan, tulee luvan haltijan tehdä ilmoitus joko osittaisesta tai koko malminetsintäalueen raukeamisesta.

Perustelut: Määräyksen perusteena on kaivoslaki (621/2011) 11 §, 51 §, 67 §). Otettaessa huomioon alueen koko, tutkimussuunnitelma ja sen perustelut, sekä seikka, etteivät luvassa sallittavat malminetsintätoimet nykyisen aluerajauksen sisällä estä tai vaikeuta olennaisesti muita alueeseen kohdistuvia käyttötärpeitä, voidaan tutkimuksia pitää perusteltuna koko alueelle.

7. Määräys vakuuden asettamisesta

Tähän malminetsintälupaan ML2013:0037 on määrätty lupakohtainen yksilöity 2000 euron suuruinen vakuus 2.8.2019 annetussa päätöksessä, eikä vakuuden nostamiselle ole olemassa perusteita. Olosuhteet ja asiaan vaikuttavat seikat ovat pysyneet vastaavina. Vakuus on asetettu pankkitalletuksena Turvallisuus- ja kemikaalivirastolle kaivoslain (621/2011) 15 §:ssä tarkoitettujen jälkitoimenpiteiden sekä 103 §:ssä tarkoitettun vahingon ja haitan korvaamista, sekä muiden kaivoslakiin perustuvien velvoitteiden täyttämistä varten.

Tässä malminetsintäluvassa määrätty vakuus on asetettava viimeistään 30 päivänä siitä, kun malminetsintä lupa on tullut lainvoimaiseksi, luvanhaltijan malminetsinnästä mahdollisesti aiheutuvaa vahinkoa, haittaa tai muuta kaivoslaissa mainittua velvoitetta varten pankkiin avatulle vakuustalletustilille. Kaivoslain 73 §:ssä tarkoitettu luvan siirto ei vapauta vakuutta.

Perustelut: Määräyksen perusteena on kaivoslaki (621/2011) 107, 109, 110 ja 111 §. Vakuus asetetaan kaivosviranomaisen arvion perusteella, joka perustuu malminetsintäalueilla suoritetun valvontatyön kautta saatuihin havaintoihin. Valvontahavaintojen perusteella tyypillisimpien malminetsintäalueilla sattuvan vahingon suuruusluokka on linjassa tässä luvassa määrätyn vakuuden kanssa. Kaivosviranomainen on arvioinut toiminnan laatua ja laajuutta (lupamääräys 1), toiminta-alueen erityispiirteitä, sekä luvassa säädettyjä velvoitteita lupamääräykset huomioiden ja päätynyt määrättyyn vakuuteen. Luvassa sallitut geofyysikaaliset- ja geokemialliset tutkimusmenetelmät tai maaperä- ja kallioperänäytteenotto tai tutkimusojat eivät aiheuta merkittävää vahinkoa ympäristölle tai luonnolle, kun tutkimustyö suoritetaan lupamääräyksiä noudattaen. Malminetsinnästä johtuvia tyypillisiä maanomistajalle aiheutuvia vahinkoja ovat lähinnä yksittäiset puustovahingot. Luvassa on kielletty luonnonsuojelulain nojalla rauhoitettujen lajien vahingoittaminen tai vaarantaminen. Mikäli alueella on sellaisia, niitä varten on annettu tarkat rajoitukset. Lähtökohtaisesti luvanhaltijan urakoitsijoilla on erillinen vastuuvakuutus tutkimustoimissa aiheutuneita ennakoimattomia vahinkoja varten. Kaivosviranomainen harkitsee luvan siirron tai muuttamisen yhteydessä, onko vakuuden suuruutta tarkistettava.

8. Määräykset malminetsintää ja malminetsintäalueen käyttöä koskevista seikoista sen varmistamiseksi, ettei toiminnasta aiheudu kaivoslaissa (621/2011) kiellettyä seurausta

Malminetsintä sekä malminetsintäalueella liikkuminen ja muu alueen käyttö on rajoitettava tutkimustyön kannalta välttämättömiin toimenpiteisiin. Toimenpiteet on suoritettava siten, että niistä ei aiheudu kohtuudella vältettävissä olevaa yleisen tai yksityisen edun loukkausta eikä merkittäviä muutoksia luonnonolosuhteissa. Luonnonolosuhteilla tarkoitetaan alueen pohja- ja pintavesioloja, lämpö- ja kosteusoloja sekä kasvien kasvupaikkatekijöitä.

Tämän päätöksen liitteessä 1 tarkoitettulla malminetsintäalueella ja 30 metrin etäisyydellä sen rajasta toiminnan kannalta välttämättömään liikkumiseen ei tarvita erillistä maastoliikennelupaa. Tutkimustyön kannalta välttämättömiin kairaus-toimenpiteisiin saa käyttää alueen vettä, mutta jos kairauksessa käytettävän veden määrä ylittää 100m³/vrk, on toimittava siten kuin vesilain (587/2011) 2. luvun 15 §:ssä todetaan. Tutkimustöitä tehtäessä on otettava aina huomioon ympäristönsuojelulain (527/2014) 17§:n mukainen pohjaveden pilaamiskielto. Malminetsinnästä ja muusta malminetsintäalueen käytöstä ei saa aiheutua merkittäviä muutoksia luonnonolosuhteissa, eikä merkittävää maisemallista haittaa.

Malminetsintäluvun haltijan on kairauksen päätyttyä tulpattava kairareitit teräksisen maakairausputken paikalleen jäädessä mansettitulpalla pohjaveden maanpinnalle nousun estämiseksi. Kairaputket on katkaistava noin 0,10–0,20 metrin pituuteen läheltä maanpintaa, kairaputken päät on peitettävä metallisella suojahatulla ja merkittävä selvästi huomiovärillisin puupaaluin, joissa on kairauspaikan tunnisteet ja heijastin. Kairakohteiden jätehuolto sekä siistiminen on tehtävä välittömästi töiden loputtua kohteella.

Perustelut: Malminetsintäluvun haltijan on luovuttuaan malminetsintä lupa-alueesta tai sen menetettyään viipymättä saatettava malminetsintäalue yleisen turvallisuuden vaatimaan kuntoon, sekä saatettava alue mahdollisimman luonnonmukaiseen tilaan (621/2011) 11 ja 15 §.

9. Määräykset yleisen ja yksityisen edun kannalta välttämättömistä ja luvan edellytysten toteuttamiseen liittyvistä seikoista

Malminetsintäluvan haltijan on rajoitettava malminetsintä ja muu malminetsintäalueen käyttö tutkimustyön kannalta välttämättömiin toimenpiteisiin. Toimenpiteet on suunniteltava siten, että niistä ei aiheudu kohtuudella vältettävissä olevaa yleisen tai yksityisen edun loukkausta. Vaikka tässä malminetsintäluvassa sallitut tutkimusmenetelmät eivät vaikuta laajasti ympäristöön, malminetsintäluvan haltijan on oltava kuitenkin riittävästi selvillä hankkeen ympäristövaikutuksista siinä laajuudessa kuin kohtuudella voidaan edellyttää.

Tässä malminetsintäluvassa sallitut tutkimusmenetelmät on kirjattu lupamääräykseen 1. Sallituilla malminetsintämenetelmillä ei vaikeuteta oikeusvaikutteisen kaavan toteuttamista, ei aiheuteta olennaista haittaa muulle elinkeinotoiminnalle eikä merkittävää maisemallista haittaa. Sallituilla tutkimustoimilla ei myöskään aiheuteta merkittäviä muutoksia luonnonolosuhteissa, harvinaisten tai arvokkaiden luonnonesiintymien olennaista vahingoittumista, merkittävää maisemallista haittaa tai muuta merkittävää vahingollista ympäristövaikutusta, kun tutkimukset suoritetaan päätöksessä sallituilla menetelmillä sallittuina ajankohtina.

Tällä malminetsintäluvalla ei ole tarkoituksena tehdä koelouhintaa taikka laajuudeltaan tai vaikutuksiltaan sitä vastaavia toimenpiteitä, eikä toimintaa myöskään ole suunniteltu asema-kaava-alueelle. Sallittujen, kohteella hetkellisesti suoritettavien tutkimustoimien ei voida myöskään katsoa häiritsevän merkittävästi Suomen pesimälintuja, jotka ovat suurelta osin luonnon-suojelulailla rauhoitettuja. Suomessa seurataan lajien uhanalaisuutta, ja lajien uhanalaisuustilanteen voi tarkastaa Punaisen kirjan verkkopalvelussa (YM & SYKE, 2019), joka löytyy osoitteesta <https://punainenkirja.laji.fi>. Kirjassa on mainittu myös aina uhanalaisuuteen johtaneet syyt ja uhkatekijät tulevaisuudessa. Tässä luvassa sallittuja malminetsintämenetelmiä ei mainita kirjassa syiksi tai tulevaisuuden uhkatekijöiksi.

Luvansaajan on huolehdittava tutkimustoiminnassaan, ettei eri tutkimusvaiheissa päädy kiintoainesta pintavesiin. Lupa-alueella saattaa esiintyä luonnontilaisia tai luonnontilaisten kaltaisia lähteitä. Niiden luonnontilan vaarantaminen on kielletty ja niiden läheisyydessä toimimiseen on jätettävä riittävä suojaetäisyys. Tutkimuskairauksissa merkittävästi kertyvä kairaussoija ja kivimurska tulee kerätä pois maastosta.

Alueelta tunnetaan metsälain 10 § kohteita, vesistö ja siihen liittyvä vesistön reunametsä. Lisäksi alueella saattaa olla puron- ja noronvarsimetsiä. Tämä tulee huomioida siten, ettei tutkimustoiminnalla ole heikentäviä vaikutuksia ko. luontokohteisiin ja lajien elinympäristöihin. Vaikka metsälakia sovelletaan metsän hoitamiseen ja käyttämiseen metsätalousmaaksi luetavilla alueilla, tutkimuksia suunniteltaessa myös edellä mainitut kohteet tulee huomioida suoritettaessa tutkimustoimia.

Lisätietoja kohteen tilanteesta saa Pohjois-Karjalan ELY-keskuksen lausunnossa (Liite 5), Pohjois-Savon ELY-keskuksen lausunnossa (Liite 6), Metsähallituksen lausunnossa (Liite 7) ja Pohjois-Karjalan alueellisen vastuumuseon lausunnossa (Liite 8) mainitulta yhteyshenkilöltä tai Tukesilta.

Malminetsintäluvan haltijan tulee esittää hyvissä ajoin ennen tutkimustöiden aloittamista tarkka tutkimussuunnitelma toimenpiteineen ja sijaintitietoineen Tukesille. Lisäksi tutkimussuunnitelma tulee toimittaa tiedoksi toimivaltaiselle Pohjois-Karjalan ELY-keskukselle, Pohjois-Savon ELY-keskukselle ja Metsähallitukselle ja Pohjois-Karjalan alueelliselle vastuumuseolle. Lähtökohtaisesti luvanhaltijalla ei ole kaivoslaissa asetettua yleistä inventointivelvollisuutta kasvillisuus- tai luontokartoituksille varovaisuusperiaate huomioiden, eikä sellaista edellytetä muiltakaan samankaltaisia vaikutuksia aiheuttavilta maankäyttömuodoilta suojelualueiden ulkopuolella.

Perustelut: Tutkimussuunnitelman esittämisvelvollisuudella varmistetaan, että toimenpiteisiin voidaan tarvittaessa valvonnallisesti puuttua. Samalla Tukesin on mahdollista kaivoslain valvonnan toteuttamiseksi arvioida toimenpiteiden vaikutusta ja tarvittaessa antaa tarkempia lisämääräyksiä toimenpiteiden suorittamisesta. Kaivoslaki (621/2011) 11 § ja 12 §, VNa (391/2012) 2 §.

Siirtyminen lupa-alueelle, ja lupa-alueella liikkuminen on sulanmaan aikana pyrittävä suunnittelemaan niin, että luontaisia aukkopaikkoja ja olemassa olevia uria käytetään mahdollisimman paljon hyväksi. Kosteikkoalueilla liikkumista tulee ensisijaisesti välttää sulanmaan aikana. Toiminnanharjoittajan on oltava selvillä toimintansa ympäristövaikutuksista, ympäristöriskeistä ja niiden hallinnasta sekä haitallisten vaikutusten vähentämismahdollisuuksista. Koneellinen tutkimus ja näytteenotto alueilla, joilla on olemassa vaarana, että tutkimukset tai liikkuminen aiheuttaa maaperään vahinkoja (suot), tulee suorittaa aina ajankohtana, jolloin maaperä on jäänyt. Lisäksi tulee huomioida Metsähallituksen lausunnossa (Liite 7) esitetyt seikat Metsähallituksen metsätieverkostoon liittyen. Tutkimusmontut ja kuopat tulee merkitä huomiokepein sekä luiskata loiva reunaisiksi päistään niiden ollessa auki ja sisältävän putoamisvaaran. Tutkimusten päätyttyä tutkimusmontut, -kuopat ja -ojat on täytettävä ja maisemoitava.

Perustelut: Määräys perustuu kaivoslain (621/2011) 11 §:ään. Malminetsintäluvan haltijan on rajoitettava malminetsintä ja muu malminetsintäalueen käyttö tutkimustyön kannalta välttämättömiin toimenpiteisiin. Toimenpiteet on suunniteltava siten, että niistä ei aiheudu kohtuudella vältettävissä olevaa yleisen tai yksityisen edun loukkausta. Malminetsintäluvan nojalla tapahtuvasta malminetsinnästä ja muusta malminetsintäalueen käytöstä ei saa aiheutua:

- 1) haittaa ihmisten terveydelle tai vaaraa yleiselle turvallisuudelle;
- 2) olennaista haittaa muulle elinkeinotoiminnalle;
- 3) merkittäviä muutoksia luonnonolosuhteissa;
- 4) harvinaisten tai arvokkaiden luonnonesiintymien olennaista vahingoittumista;
- 5) merkittävää maisemallista haittaa.

10. Määräys malminetsintäkorvauksen suuruudesta ja maksuajankodasta

Alueella on ollut voimassa kaivoslain (621/2011) mukainen malminetsintälupa ML2013:0037 seitsemän (7) vuotta. Tämä päätös jatkaa malminetsintäluvan voimassaoloa kolme (3) vuotta (lupavuodet kahdeksan (8), yhdeksän (9) ja kymmenen (10)). Malminetsintäluvan haltijan on maksettava malminetsintäalueeseen kuuluvien kiinteistöjen omistajille vuotuista korvausta **40 euroa hehtaarilta** luvan voimassaoloajan. Malminetsintäalueesta lasketaan kokonaispinta-ala, ja jokaisen kiinteistön tai muiden rekisteriyksiköiden osalta pinta-ala vähintään 0,1 hehtaarin tarkkuudella.

Malminetsintäkorvaus on ensimmäiseltä vuodelta maksettava viimeistään 30 päivänä siitä, kun malminetsintälupa on tullut lainvoimaiseksi. Seuraavina vuosina korvaus on maksettava vastaavana ajankohtana.

Luvan haltijan on ilmoitettava malminetsintäkorvauksen kokonaissuorituksesta kirjallisesti kaivosviranomaiselle, kun velvollisuus on täytetty.

Mikäli hakija pienentää tai muuttaa tässä päätöksessä määrättyä malminetsintäaluetta muutoshakemuksella, määräytyy uusi malminetsintäkorvaus maanomistajalle seuraavasta tämän lupapäätöksen maksupäivästä alkaen muutospäätöksessä määrättävän pinta-alan mukaan.

Perustelut: Määräys perustuu kaivoslain (621/2011) 99 §:ään, jossa säädetään malminetsintäkorvauksen suuruudesta ja maksutavasta, 51 § 67 § ja 69:ään, joissa säädetään malminetsintäluvan raukeamisesta ja muuttamisesta sekä 152.1 §:ään jossa säädetään kaivosviranomaisen on oikeudesta saada kaivoslain säännösten noudattamisen valvontaa varten tarpeelliset tiedot niiltä, joita tämän lain velvoitteet koskevat.

11. Määräys vahinkojen ja haittojen korvaamisesta malminetsintäalueella

Malminetsintäluvan haltijan on korvattava malminetsintäalueella tapahtuvasta kaivoslakiin (621/2011) perustuvasta toiminnasta aiheutuneet vahingot ja haitat, jollei jonkin toimenpiteen osalta korvauksesta toisin säädetä.

Perustelut: Määräys perustuu kaivoslain (621/2011) 103 §:ään, jossa säädetään vahinkojen ja haittojen korvaamisesta malminetsintäalueella.

Hakemuksen käsittely

Jatkoaikahakemus: Endomines Oy	6.5.2024
Kuulutus hakemuksesta: Tukes	7.3.2024
Lausuntopyyntö: Tukes	7.3.2024
Jatkoaikapäätös: Tukes	23.5.2024

Lupahakemuksesta tiedottaminen

Tukes on tiedottanut hakemuksesta 7.3.2024 kuuluttamalla siitä 30 päivän ajan Ilomantsin kunnan ilmoituskanavilla. Hakemus on ollut nähtävillä myös Tukesin internet-sivuilla. Hakemus on ollut nähtävillä 15.4.2024 saakka.

Lausunnot ja mielipiteet on pyydetty toimitettavaksi viimeistään 15.4.2024. Tämän päivämääränkin jälkeen toimitetut lausunnot ja mielipiteet on otettu ratkaisussa huomioon.

Lausuntopyyntö ja lausunnot hakemuksesta

Hakemuksesta on lähetetty lausuntopyyntö ja saatu lausunnot seuraavasti:

- 1) Tukesin lausuntopyyntö on lähetetty **Ilomantsin kunnalle** 7.3.2024. Ilomantsin kunta on antanut lausunnon 26.3.2024 (liite 4).
- 2) Tukesin lausuntopyyntö on lähetetty **Pohjois-Karjalan ELY-keskukselle** 7.3.2024. Pohjois-Karjalan ELY –keskus on antanut lausunnon 9.4.2024 (liite 5).
- 3) Tukesin lausuntopyyntö on lähetetty **Pohjois-Savon ELY-keskukselle** 7.3.2024. Pohjois-Savon ELY-keskus antoi lausunnon kaivoslain 9.3 §:n mukaisten liikennealueiden osalta 3.4.2024 (liite 6).
- 4) Tukesin lausuntopyyntö on lähetetty **Metsähallitukselle** 7.3.2024. Metsähallitus on antanut lausunnon 15.3.2024 (liite 7).
- 5) Tukesin lausuntopyyntö on lähetetty **Pohjois-Karjalan alueelliselle vastuumuseolle** 7.3.2024. Pohjois-Karjalan alueellinen vastuumuseo on antanut 19.3.2024 (liite 8).

Muistutukset ja mielipiteet

Hakemuksen johdosta ei esitetty muistutuksia tai mielipiteitä.

Hakijan selitys

Hakijalta ei ole pyydetty selitystä.

Tukesin kannanotto lausunnoissa ja muistutuksissa esitettyihin yksilöityihin vaatimuksiin

Lausunnoissa, muistutuksissa ja mielipiteissä esitetyt asiat on otettu lupapäätöksessä huomioon lupamääräyksin.

Tiedoksi luvan haltijalle

Kaivoslain (621/2011) suhde muuhun lainsäädäntöön

Sen lisäksi, mitä kaivoslaissa säädetään, sovelletaan kaivoslain mukaista lupa- tai muuta asiaa ratkaistaessa ja muutoin tämän lain mukaan toimittaessa muun muassa; luonnonsuojelulakia ([9/2023](#)), ympäristönsuojelulakia ([527/2014](#)), erämaalakia ([62/1991](#)), maankäyttö- ja rakennuslakia ([132/1999](#)), vesilakia ([587/2011](#)), poronhoitolakia ([848/1990](#)), säteilylakia ([592/1991](#)), ydinenergilakia ([990/1987](#)), muinaismuistolakia ([295/1963](#)), maastoliikennelakia ([1710/1995](#)) ja patoturvallisuuslakia ([494/2009](#)). Vesil [587/2011](#). Malminetsintäluvan haltijan on aina noudatettava Suomen lainsäädäntöä ja asiaan liittyviä muita kansainvälisiä sopimuksia.

Maastossa liikkuminen

Maastoliikennelain (1710/1995) 4.1 §:n ja 4.2 §:n 9-kohdan mukaan kaivoslaissa (621/2011) tarkoitetulla malminetsintäalueella ja 30 metrin etäisyydellä sen rajasta moottorikäyttöisellä ajoneuvolla liikkuminen ei edellytä maanomistajan tai haltijan lupaa, kun kyse on asianomaisessa malminetsintäluvassa tai kaivosluvassa tarkoitetun toiminnan kannalta välttämättömästä liikkumisesta. Mikäli malminetsintäalue rajautuu alueeseen, jolla liikkumista on rajoitettu (esim. luonnonsuojelualue), malminetsintäalueen rajan ulkopuolella tarvitaan alueen hallinnasta vastaavan viranomaisen suostumus.

Viitaten lupamääräykseen 9, malminetsintäluvan haltija veloitetaan rajoittamaan malminetsintä ja malminetsintäalueen käyttö tutkimustyön kannalta välttämättömiin toimenpiteisiin. Malminetsinnästä ei saa aiheutua merkittäviä muutoksia luonnonolosuhteissa, harvinaisten tai arvokkaiden luonnonesiintymien olennaista vahingoittumista, merkittävää maisemallista haittaa. Alueen koskemattomuuteen, joka liittyy alueen suojelutavoitteisiin, on säilytettävä. Aiheutetut vahingot on korvattava maanomistajalle.

Luvan muuttaminen ja raukeaminen

Malminetsintäluvan haltijan on kaivoslain (621/2011) 69 §:n mukaan haettava malminetsintäluvan muuttamista, jos tutkimussuunnitelmaa muutetaan tai täydennetään siten, että lupamääräyksiä on tarpeen tarkistaa. Luvanhaltija voi lisäksi hakea malminetsintäluvan muuttamista lupamääräysten tarkistamiseksi, kun luvan mukaista toimintaa on tarpeen muuttaa.

Kaivosviranomaisen on (621/2011) 67 §:n mukaan päätettävä, että malminetsintälupa raukeaa, jos luvanhaltija tekee asiaa koskevan ilmoituksen. Luvanhaltija on velvollinen

tekemään ilmoituksen, jos tarkoituksena ei enää ole harjoittaa lupaan perustuvaa toimintaa. Malminetsintälupa raukeaa ilmoituksen saavuttua kaivosviranomaiselle.

Luvan voimassaolon jatkaminen

Malminetsintäluvan voimassaolon jatkamisen edellytyksistä säädetään kaivoslain (621/2011, sekä 505/2023) 61 §, 61a § sekä 61 b §:ssä.

Kaivoslain (621/2011) 61.1 §:n mukaan malminetsintäluvan voimassaoloa voidaan jatkaa enintään kolme vuotta kerrallaan siten, että lupa on voimassa yhteensä enintään viisitoista vuotta.

Kaivoslain (621/2011) 61.2 §:n mukaan malminetsintäluvan voimassaolon jatkamisen edellytyksenä on, että:

- 1) malminetsintä on ollut tehokasta ja järjestelmällistä;
- 2) esiintymän hyödyntämismahdollisuuksien selvittäminen edellyttää jatkotutkimuksia;
- 3) luvan haltija on noudattanut tässä laissa säädettyjä velvollisuuksia samoin kuin lupamääräyksiä;
- 4) voimassaolon jatkamisesta ei aiheudu kohtuutonta haittaa yleiselle tai yksityiselle edulle.

Kaivoslain (621/2011) 66 §:n mukaan malminetsintäluvan voimassaolon jatkamista varten lupaviranomaiselle on ennen luvan voimassaolon päättymistä toimitettava lupahakemus sekä lupaharkinnan kannalta tarpeelliset ja luotettavat selvitykset edellä mainituista voimassaolon jatkamisen edellytyksistä.

Kaivostoiminnasta annetun valtioneuvoston asetuksen (391/2012) 27.2 §:n mukaan hakemuksesta tulee käydä ilmi hakijan haluamat muutokset lupa-alueeseen tai muut merkittävät muutokset sekä asianosaisissa tapahtuneet muutokset. Asetuksen 27.3 §:n mukaisesti hakemukseen tulee liittää lupaharkinnan kannalta tarpeellinen ja luotettava selvitys:

- 1) hakemuksen kohteena olevan luvan nojalla tehdyistä toimenpiteistä ja niiden tuloksista;
- 2) alueelle kohdistuneiden tutkimuskustannusten määrästä;
- 3) esiintymän hyödyntämismahdollisuuksista ja jatkotutkimusten tarpeellisuudesta;
- 4) perustelut aluerajaukselle.

Lisäksi hakemukseen sovelletaan vastaavasti, mitä lupahakemuksesta säädetään kaivoslain (621/2011) 34 §:ssä.

Lupapäätöksestä tiedottaminen

Lupapäätös on toimitettu päätöksenantopäivänä:

- Endomines Oylle (hakija)

Jäljennös päätöksestä on toimitettu antopäivänä

- Ilomantsin kunnalle tai kaupungille,
- Pohjois-Karjalan ELY-keskukselle,
- Pohjois-Savon ELY-keskukselle,
- Metsähallitukselle,
- Pohjois-Karjalan alueelliselle vastuumuseolle tiedoksi,
- niille, jotka ovat jäljennöstä erikseen pyytäneet

Päätöksen antamisesta on ilmoitettu

- maanomistajille (kirjeitse)

- asianosaisille, joita asia erityisesti koskee
- niille, jotka ilmoitusta ovat erikseen pyytäneet

Tukes toimittaa Maanmittauslaitokselle malminetsintäluvasta tiedot merkittäväksi kiinteistötietojärjestelmään.

Perustelut: Päätöksestä tiedottaminen ja siinä noudatettu menettely perustuvat kaivoslain (621/2011) lupapäätöksestä tiedottamista koskevaan 58 §:ään.

Päätösmaksu

Tästä päätöksestä perittävä maksu on **3950 €**. Valtion talous- ja henkilöstöhallinnan palvelukeskus lähettää laskun hakijalle.

Maksu perustuu hakemuksen vireille tullessa voimassa olleeseen asetukseen Turvallisuus- ja kemikaaliviraston maksullisista suoritteista (1283/2021).

Muutoksenhaku

Tähän päätökseen saa kaivoslain (621/2011) 162 §:n nojalla hakea muutosta valittamalla **Itä-Suomen hallinto-oikeuteen**.

Valitus on tehtävä kirjallisesti 30 päivän kuluessa päätöksen tiedoksisaannista (808/2019, 13 §). Päätöksen tiedoksisaannin katsotaan tapahtuneen seitsemäntenä päivänä päätöksen julkaisemisesta. Liitteenä olevasta valitusosoituksesta ilmenee, miten muutosta haettaessa on meneteltävä.

Päätöksestä perittävästä maksusta valitetaan samassa järjestyksessä kuin pääasiasta.

Lisätietoja

kaivosasiat@tukes.fi tai ylitarkastaja Matti Ohtamaa puh. 0295 052 289

Asian on esitellyt ylitarkastaja Matti Ohtamaa ja ratkaissut johtava asiantuntija Ilkka Keskitalo. Tämä asiakirja on allekirjoitettu sähköisesti. Allekirjoittajan henkilöllisyyden ja allekirjoituksen ajankohdan voi varmistaa allekirjoitusta klikkaamalla ja asiakirjan aitous voidaan todentaa sähköisesti. Jos asiakirjaa muutetaan jälkikäteen, allekirjoitus ei ole enää kelvollinen. Sähköinen asiakirja on alkuperäiskappale, eikä allekirjoituksen oikeellisuutta voi varmistaa paperitulosteesta. Alkuperäisen sähköisen asiakirjan voi tarvittaessa pyytää Tukesin kirjaamosta.

LIITTEET

Liite 1	ML2013:0037 lupakartta
Liite 2	Tilakohtaiset pinta-alat malminetsintälupa-alueella
Liite 3	Asianosaiset maanomistajat
Liite 4	Ilomantsi kunnan lausunto
Liite 5	Pohjois-Karjalan ELY-keskuksen lausunto
Liite 6	Pohjois-Savon ELY-keskuksen lausunto
Liite 7	Metsähallituksen
Liite 8	Pohjois-Karjalan alueellisen vastuumuseon

VALITUSOSOITUS

Valitusviranomainen

Päätökseen saa hakea muutosta valittamalla sille hallinto-oikeudelle, jonka tuomiopiirissä pääosa tässä päätöksessä tarkoitettusta alueesta sijaitsee. Toimivaltainen hallinto-oikeus on mainittu valitusosoituksen lopussa. Valituskirjelmä osoitetaan valitusviranomaiselle ja se on toimitettava valitusajassa hallinto-oikeuden kirjaamoon.

Valitusaika

Valitus on tehtävä kirjallisesti 30 päivän kuluessa päätöksen tiedoksisaannista. Päätöksen tiedoksisaannin katsotaan tapahtuneen seitsemäntenä päivänä päätöksen julkaisemisesta.

Valitusoikeus

Malminetsintälupaa, kaivoslupaa ja kullanhuuhtontalupaa koskevaan päätökseen, mainitun luvan voimassaolon jatkamista, raukeamista, muuttamista ja peruuttamista koskevaan päätökseen sekä kaivostoiminnan lopettamispäätökseen saa hakea muutosta:

- 1) asianosainen;
- 2) rekisteröity yhdistys tai säätiö, jonka tarkoituksena on ympäristön-, terveyden- tai luonnonsuojelun taikka asuinympäristön viihtyisyyden edistäminen ja jonka sääntöjen mukaisella toiminta-alueella kysymyksessä olevat ympäristövaikutukset ilmenevät;
- 3) toiminnan sijaintikunta tai muu kunta, jonka alueella toiminnan haitalliset vaikutukset ilmenevät;
- 4) elinkeino-, liikenne- ja ympäristökeskus ja muu asiassa toimialallaan yleistä etua valvova viranomainen;
- 5) saamelaiskäräjät sillä perusteella, että luvassa tarkoitettu toiminta heikentää saamelaisten oikeutta alkuperäiskansana ylläpitää ja kehittää omaa kieltään ja kulttuuriaan;
- 6) kolttien kyläkokous sillä perusteella, että luvassa tarkoitettu toiminta heikentää kolttien elinolosuhteita ja mahdollisuuksia harjoittaa elinkeinoja.

Kaivosviranomaisella on lisäksi oikeus valittaa sellaisesta päätöksestä, jolla hallinto-oikeus on muuttanut sen tekemää päätöstä tai kumonnut päätöksen.

Valituksen sisältö

Valituskirjelmässä on ilmoitettava

- päätös, johon haetaan muutosta
- miltä kohdin päätökseen haetaan muutosta ja mitä muutoksia siihen vaaditaan tehtäväksi
- perusteet, joilla muutosta vaaditaan
- valittajan nimi ja kotikunta
- postiosoite ja puhelinnumero, joihin asiaa koskevat ilmoitukset valittajalle voidaan toimittaa

Jos valittajan puhevaltaa käyttää hänen laillinen edustajansa tai asiamiehensä tai jos valituksen laatijana on joku muu henkilö, valituskirjelmässä on ilmoitettava myös tämän nimi ja kotikunta.

Valittajan, laillisen edustajan tai asiamiehen on allekirjoitettava valituskirjelmä, ellei valituskirjelmää toimiteta sähköisesti (telekopiona tai sähköpostilla).

Valituksen liitteet

Valituskirjelmään on liitettävä

- päätös, johon haetaan muutosta valittamalla, alkuperäisenä tai jäljennöksenä
- asiakirjat, joihin valittaja vetoaa vaatimuksensa tueksi, jollei niitä ole jo aikaisemmin toimitettu viranomaiselle
- asiamiehen valtakirja

Valituskirjelmän toimittaminen perille

Valituskirjelmän voi viedä valittaja itse tai hänen valtuuttamansa asiamies. Valituskirjelmä liitteineen voidaan myös lähettää postitse, telekopiona tai sähköpostilla. Postiin valituskirjelmä on jätettävä niin ajoissa, että se ehtii perille valitusajan viimeisenä päivänä ennen aukioloajan päättymistä. Hallinto-oikeudessa kirjaamon aukioloaika on klo 8.00–16.15. Sähköisesti (telekopiona tai sähköpostilla) toimitetun valituskirjelmän on oltava toimitettu niin, että se on käytettävissä vastaanottolaitteessa tai tietojärjestelmässä määräajan viimeisenä päivänä ennen virka-ajan päättymistä.

Valittajalta peritään hallinto-oikeudessa **oikeudenkäyntimaksu 270 euroa**. Tuomioistuinten ja eräiden oikeushallintoviranomaisten suoritteista perittävistä maksuista annetussa laissa (701/1993) on erikseen säädetty eräistä tapauksista, joissa maksua ei peritä.

Toimivaltaisen hallinto-oikeuden yhteystiedot muutoksenhakua varten:

Itä-Suomen hallinto-oikeus

käyntiosoite: Minna Canthin katu 64, 70100 KUOPIO

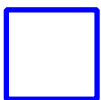
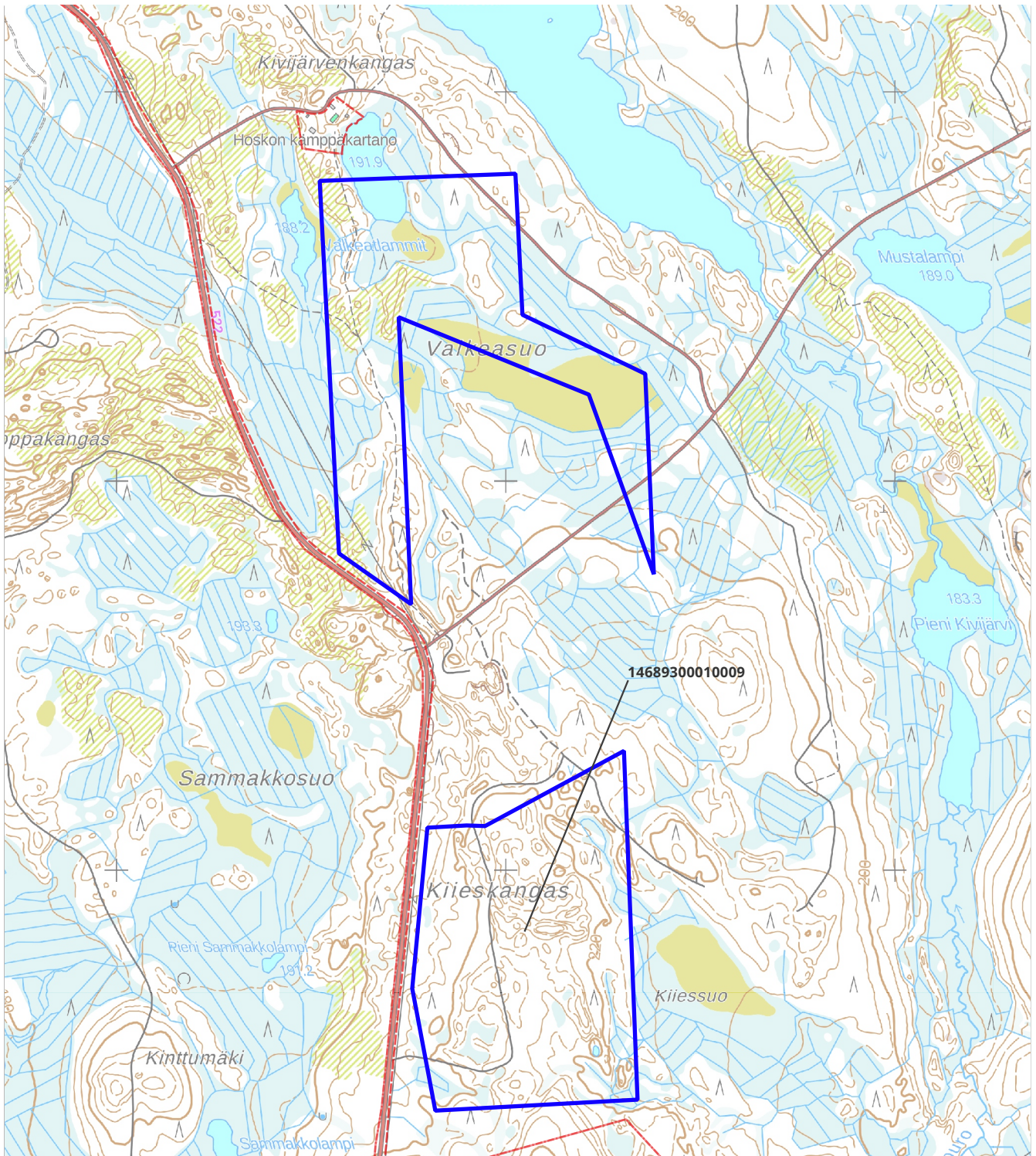
postiosoite: PL 1744, 70101 KUOPIO

puhelinvaihe: 029 56 42500

faksi: 029 56 42501

sähköposti: ita-suomi.hao@oikeus.fi

Valituksen voi tehdä myös hallinto- ja erityistuomioistuinten asiointipalvelussa osoitteessa: <https://asiointi2.oikeus.fi/hallintotuomioistuimet>



Malminetsintäalusta



Kiinteistörajat

Mittakaava 1:15 000

**Endomines Oy
Valkeasuot
ML2013:0037**

tukes

Turvallisuus- ja kemikaalivirasto

Kiinteistötunnus	Pinta-ala (ha)
146-893-1-9	81,79

Pinta-ala yhteensä: **81,79 ha**

Lupatunnus
ML2013:0037
Liite 3

ASIANOSAINEN MAANOMISTAJA

Suomen valtio / Metsähallitus

Lausuntopyyntö, Endomines Oy, malminetsintäluvan jatkoaikahakemus / Valkeasuot

Kunnanhallitus 25.03.2024 § 46

109/00.01.02.03/2024

Valmistelija taloussuunnittelija Minna Kontturi, minna.kontturi@ilomantsi.fi

Tukes pyytää kaivoslain (10.6.2011/621) 37 §:n nojalla lausuntoa Ilomantsin kunnan alueelle kohdistuvasta malminetsintälupahakemuksesta ja hakemuksesta luvan täytäntöönpanemiseksi muutoksenhausta huolimatta. Luvan hakijana on Endomines Oy ja kyseessä on jatkoaikahakemus ja lausunto tulee toimittaa viimeistään 15.4.2024 mennessä.

Valkeasuot -alueen pinta-ala on 81,79 ha. Lupa-alueella ei ole kaavoituksia. Malminetsintäalueella ei ole luonnonsuojelualueita eikä kaivos- tai muun lainsäädännön rajoituksia. Ilomantsin Pampalon luoteispuolella sijaitseva Valkeasuot alue kuuluu Ilomantsin arkeisen vihreäkivivyöhykkeen kultakriittiseen Hatun liuskejaksoon, josta tunnetaan useita kultaesiintymiä. Endomines Oy:llä on tällä hetkellä Hatun liuskejaksossa useita voimassa olevia valtauksia ja viisi kaivospiiriä. Valkeasuot -alue sijaitsee Hoskon kaivospiirin ympärillä, joten alueen kultapotentialiaali on suuri.

Alueelle on tehty GTK:n toimesta alueellista ja kohdennettua moreeninäytteenottoa sekä vuonna 2015 Endomines suoritti alueella moreeninäytteenottoa. Lisäksi GTK on kairannut alueelle kaksi kairareikää ja Endomines 11. moreeninäytteestä ei löytynyt suurempia kultapitoisuuksia. Kairasydämistä löytyy useita kultapitoisia näytteitä sekä Au -anomaalioita. Alueen geologiasta tehtiin uudelleen tulkinta ja kartoitus vuonna 2018. Jatkotutkimus alueella on tarpeellista, koska alueen kultapotentialiaali on vielä heikosti tunnettu. Toiminta on pienimuotoista, jonka vuoksi vakuudeksi ehdotetaan 500 € kairaputkien katkaisemiseen.

Kairakone vahingoittaa jonkin verran aluskasvillisuutta, maapeitettä ja puustoa työskennellessään maastossa. Koneen jäljet katoavat luonnosta parissa vuodessa kasvillisuuden palaututtua kulku-urille ja työpisteille. Siirtoreittien suunnittelun myötä maastolle ja kasvillisuudelle aiheutuvat vaikutukset jäävät mahdollisimman pieniksi. Tutkimuksella ei ole vaikutuksia vesistöihin eikä pohjaveteen.

[Tässä linkki Valkeasuot](#)

Esittelijä kunnanjohtaja Ahokas Marjut

Päätösehdotus Kunnanhallitus päättää lausuntonaan, ettei Ilomantsin kunnalla ole huomautettavaa Valkeasuot -alueen malminetsintälupahakemuksen ML2013:0037 johdosta. Alueen teiden varsilla saattaa olla maahan sijoitettuna valokuituja. Asian tarkistamiseksi kannattaa ottaa yhteyttä Ilonet Oy:n asiakaspalveluun, joko sähköpostitse asiakaspalvelu(at)ilonet.fi tai puhelimitse 050 304 0440.

Päätös Hyväksyttiin.

Ilomantsin kunta

Ote pöytäkirjasta

Kunnanhallitus

§ 46

25.03.2024

Toimenpiteitä varten ja tiedoksi

1. kaivosasiat@tukes.fi

Otteen oikeaksi todistaa Ilomantsin kunnassa

26.03.2024

Minna Kontturi
pöytäkirjanpitäjä

Ilomantsin kunta

Ote pöytäkirjasta

Kunnanhallitus

§ 46

25.03.2024

Muutoksenhakuohje koskee pykälää: § 46

MUUTOKSENHAKUKIELLOT JA NIIDEN PERUSTEET

Tähän päätökseen ei saa tehdä kuntalain 136 §:n mukaan oikaisuvaatimusta eikä kunnallisvalitusta, koska päätös koskee vain valmistelua tai täytäntöönpanoa.



Turvallisuus- ja kemikaalivirasto (Tukes)
PL 66 (Opastinsilta 12B)
00521 Helsinki
kaivosasiat@tukes.fi

Viite: Lausuntopyyntö 7.3.2024 / ML2013:0037

Lausunto Endomines Oy:n malminetsintälupahakemuksesta Valkeasuot

Turvallisuus- ja kemikaalivirasto (Tukes) on pyytänyt Pohjois-Karjalan elinkeino-, liikenne- ja ympäristökeskukselta (ELY-keskus) lausuntoa Ilomantsin kunnan alueelle kohdistuvan malminetsintälupahakemuksen alueesta Valkeasuot (lupatunnus ML2013:0037). Kyseessä on jatkoaikahakemus. ELY-keskus on tutustunut kyseiseen hakemukseen ja toteaa lausunnossaan seuraavaa:

Hakemusalueella ei sijaitse Natura 2000 –alueita, luonnonsuojelualueita, luonnonsuojeluohjelma-alueita, pohjavesialueita, tiedossa olevia luonnonsuojelulain (9/2023) tarkoittamia suojeltuja luontotyyppejä, valtakunnallisesti merkittäviä tai muutoin arvokkaita maisema-alueita. ELY-keskuksen tiedossa ei myöskään ole uhanalaisten tai suojeltujen eliölajien esiintymiä hakemusalueelta. Hakijan tulee kuitenkin ennen tutkimustoimiin ryhtymistä huolehtia siitä, ettei tutkimustoimissa vahingoiteta alueella mahdollisesti sijaitsevia arvokkaita luontokohteita.

Hakemusalueella sijaitsee kaksi metsälain (1093/1996) 10 §:n tarkoittamaa erityisen tärkeätä elinympäristöä: vähäpuustoinen suo Valkeasuon länsipuolella ja lampi Kiiessuon lounaispuolella. Metsälain 10 a §:n mukaan erityisen tärkeissä elinympäristöissä voidaan tehdä varovaisia hoito- ja käyttötoimenpiteitä, joissa elinympäristöjen ominaispiirteet säilytetään tai niitä vahvistetaan. Toimenpiteissä on säilytettävä elinympäristölle erityinen vesitalous, puuston rakenne, vanhat ylispuut, kuolleet ja lahot puut sekä otettava huomioon kasvillisuus, maaston vaihtelevaisuus ja maaperä. Erityisen tärkeissä elinympäristöissä ei saa tehdä uudistushakkuuta, metsätietä, kasvupaikalle ominaista kasvillisuutta vahingoittavaa maanpinnan käsittelyä, ojitusta, purojen ja norojen perkausta eikä käyttää kemiallisia torjunta-aineita.

Hakemusalue sijaitsee kiinteistöllä 146-893-1-9 Ilomantsin valtionmaa, jonka hallinnoiva viranomainen on Metsähallitus. Metsähallituksella on tarkemmat tiedot hallinnassaan olevan kiinteistön luonnonympäristöstä ja luontoarvoista, joista ELY-keskuksella ei välttämättä ole tietoa.

Tukes on pyytänyt lausuntoa myös siitä, onko hankealueella kaivoslain (621/2011) 9 § kolmannen momentin mukaisia liikennealueita.

Väyläviraston avoimen datan perusteella alueella ei ole em. liikennealueita.

ELY-keskus toteaa, että kaikessa toiminnassa tulee välttää turmelemasta alueen luontoa enempää kuin tutkimuksen tekemiseksi on välttämätöntä. Malminetsinnästä ja muusta malminetsintäalueen käytöstä ei saa aiheutua merkittäviä muutoksia luonnonolosuhteissa, eikä merkittävää maisemallista haittaa. Tutkimustoimissa käytettävien ajoneuvojen ja kaluston kuljetukseen tulee käyttää ensisijaisesti olemassa olevia teitä ja ajouria. Malminetsintätoiminnan jäljet (kairausjäljet, tutkimusojat ja liikkumisen aiheuttamat jäljet) tulee saattaa mahdollisimman luonnonmukaiseen tilaan välittömästi maastotutkimuksen jälkeen. Kairaussoija on kerättävä talteen ja hävitettävä asianmukaisesti. Kairauksen jälkeen tulee varmistaa, ettei kairanrei'istä nouse pohjavettä maanpinnalle. Tarvittaessa reiät on tulpattava. Kairauksissa mahdollisesti maahan jätettävät maaputket on katkaistava läheltä maan pintaa.

Suunnitellun mukainen malminetsintä ei todennäköisesti aiheuta merkittäviä muutoksia tutkimusalueen luonnonolosuhteissa, mikäli tutkimustoimenpiteet toteutetaan edellä mainittuja ohjeita noudattaen luonnonympäristön erityispiirteet ja mahdolliset, arvokkaat luontokohteet huomioon ottavalla tavalla sekä saattamalla alue toimenpiteiden jälkeen mahdollisimman lähelle tutkimusta edeltävää tilaa.

Tämä asiakirja on sähköisesti hyväksytty viraston sähköisessä asianhallintajärjestelmässä. Merkintä hyväksynnästä on viimeisellä sivulla. Asian on esitellyt luonnonsuojeluasiantuntija Ville Vuorio ja ratkaissut johtava asiantuntija Saara Herjälä.

Lisätietoja antaa luonnonsuojeluasiantuntija Ville Vuorio, puhelin 050 3510823, sähköposti vile.vuorio@ely-keskus.fi.

Tämä asiakirja POKELY/59/2019 on hyväksytty sähköisesti / Detta dokument POKELY/59/2019 har godkänts elektroniskt

Ratkaisija Heräjärvi Saara 04.04.2024 15:29

Esittelijä Vuorio Ville 04.04.2024 15:30



Turvallisuus- ja kemikaalivirasto (Tukes)
kaivosasiat@tukes.fi

Lausuntopyynnöt 7.3.2024, 12.3.2024 ja 18.3.2024

Lausunto malminetsintälupahakemuksista Ilomantsin kunnassa

Turvallisuus- ja kemikaalivirasto (Tukes) on pyytänyt kaivoslain (10.6.2011/621) 37 §:n nojalla Pohjois-Savon ELY-keskuksen liikenne- ja infrastruktuuri -vastuualueelta lausuntoa Ilomantsin kunnan alueelle kohdistuvista malminetsintälupahakemuksista, lupatunnukset:

- ML2012:0049
- ML2012:0051
- ML2013:0037
- ML2013:0038
- ML2014:0026
- ML2017:0069
- ML2017:0071
- ML2018:0076
- ML2018:0103
- ML2019:0020
- ML2019:0067
- ML2019:0071

Alueilla tehdään mahdollisia tarkistuskairauksia ja tutkimusojia pääosin kaivinkoneella ja kairauskoneella. Kaivinkonekuopat on tarkoitus peittää ja kaikki kalusto ja roskat viedään pois työskentelyalueelta ja alue palautetaan mahdollisimman lähelle alkuperäistä luonnontilaa.

Osa malminetsintälupahakemusalueista sijoittuu seututien 522 ja maantien 5221 läheisyyteen. Mainittujen maanteiden suoja-alueen leveydet ovat 20 metriä tien keskilinjasta mitattuna. Maanpinnan muokkaus ja kaivutyöt ovat lähtökohtaisesti kiellettyjä maantien suoja-alueella. Poikkeamislupaa maantien suoja- tai näkemäalueelle tapahtuvaan työhön haetaan Pirkanmaan ELY-keskukselta: <https://www.ely-keskus.fi/suoja-ja-nakemaalueelle-rakentaminen>

Mikäli kairauksia, maaperänäytteenottoja tai muita kaivutöitä tehdään maantien tiealueella, tulee toiminnalle hakea työ lupa tiealueella työskentelyyn. Lupaa haetaan Pirkanmaan ELY-keskukselta: <https://www.ely-keskus.fi/tyolupa-tiealueella-tyoskentelyyn>

3.4.2024

Malminetsintälupahakemusalueilta siirtymiset maanteille tulee järjestää olemassa olevien liittymien kautta. Tela-ajoneuvoilla liikuttaessa maanteilla tulee noudattaa muun muassa tieliikennelain säännöksiä.

Tämä asiakirja on hyväksytty viraston sähköisessä asianhallintajärjestelmässä. Asian on ratkaissut Liikennejärjestelmäasiantuntija Henri Heikura.

Tiedoksi

Kaikkonen
Mattelmäki
Nissinen
Lappalainen
Honkimaa
Turunen

Tämä asiakirja POSELY/826/2024 on hyväksytty sähköisesti / Detta dokument POSELY/826/2024 har godkänts elektroniskt

Ratkaisija Heikura Henri 03.04.2024 12:39

Asiakirjan ovat allekirjoittaneet

Nimi	Tunnistautuminen	Aika
Molkoselkä Pasi Tapio	Telia Tunnistus	15.03.2024 16:00:13 UTC+02:00



Tämä dokumentti on sähköisesti allekirjoitettu

Sisällys: - Kansilehti (1 sivu)
- Alkuperäinen dokumentti (3 sivua)

Kansilehden sivu 1/1

Metsähallitus
PL 94
01301 Vantaa
kirjaamo@metsa.fi

15.3.2024

MH 1945/2024

Turvallisuus- ja kemikaalivirasto (Tukes)
kaivosasiat@tukes.fi

Viite: Lausuntopyyntö 7.3.2024

Metsähallituksen lausunto malminetsintälupahakemuksesta ML2013:0037, Valkeasuot, Endomines Oy

Turvallisuus- ja kemikaalivirasto (Tukes) pyytää Metsähallitukselta kaivoslain 37 §:n nojalla lausuntoa Ilomantsin kunnan alueelle kohdistuvasta malminetsintäluvan jatkohakemuksesta ML2013:0037, Valkeasuot.

Hakemusalueen pinta-ala: 81,79 ha

joka sijoittuu kokonaisuudessaan Metsähallituksen liiketoiminnan hallinnassa olevalle kiinteistölle Ilomantsin valtionmaa (kiinteistötunnus 146-893-1-9).

Tutkimusmenetelmät:

- *kallioperäkairaus*
- *moreeninäytteenotto*
- *tutkimusojien kaivu*

Tutkittavat mineraalit:

- *kulta (Au)*

Esitettyyn hakemukseen Metsähallitus lausuu mielipiteenään seuraavaa:

Yleistä

Tutkimustoiminnassa tulee huomioida alueiden maisema-, luonto- ja kulttuuriarvot mahdollisimman hyvin. Tietoja Metsähallituksen mailla olevista arvokkaista, huomioon otettavista kohteista löytyy mm. Suomen Lajitietokeskuksen Laji.fi-portaalin kautta ja Retkikartta.fi-palvelusta sekä Museoviraston muinaisjäännösrekisteristä.

Luvansaajan tulee myös tunnistaa lupa-alueella olevat muut mahdolliset metsälain 10 §:n erityisen tärkeät elinympäristöt, luonnonsuojelulain sekä muinaismuistolain määrittelemät kohteet ja ottaa ne huomioon tutkimustoiminnassa.

Malminetsinnän kannalta välttämätön maastoliikenne tulee tapahtua moottorikelkoilla, mönkijöillä ja tela-alustaisilla työkoneilla. Suoalueilla ja pehmeiköillä tulee noudattaa suurta varovaisuutta ja mahdollisesti suorittaa näillä kohteilla maastotyöt maan ollessa roudassa sekä välttää työskentelyä kelirikon aikana.

Uhanalaiset ja rauhoitetut lajit sekä arvokkaat luontotyypit, arvokkaat luontokohteet, pienvesistöt ja niiden välittömät ympäristöt

Hakemusalueelta ei valtion omistaman alueen osalta tunneta uhanalaisten tai luontodirektiivin eläin- tai kasvilajien esiintymiä.

Metsähallitus kiinnittää lupaviranomaisen huomion siihen, ettei hakemusalueen lajistoa ole kattavasti inventoitu.

Metsähallitus kiinnittää lupaviranomaisen huomion siihen, ettei hakemusalueen lajistoa ole kattavasti inventoitu.

Alueelle eteläosassa on metsälain 10 §:n mukainen vesistö ja siihen liittyvä vesistön reunametsä, joka on huomioitava toiminnassa.

Hakemusalueella voi olla kartoittamattomia arvokkaita luontokohteita, kuten mm. puro-, noronvarsimetsiä ja lähteitä. Edellä mainitut kohteet ovat lajistollisesti ja metsäluonnon monimuotoisuuden kannalta arvokkaita elinympäristöjä, joilla voi olla harvinaista ja uhanalaista kasvilajistoa. Toimintaa ko. alueilla tulee välttää, jotta ne säilyisivät mahdollisimman luonnonmukaisessa tilassa. Esimerkiksi alueilla ei tule tehdä tutkimuskaivantoja ja muutkin tutkimustoiminnot tulee tehdä siten, että elinympäristöjen ominaispiirteet säilytetään (kts. metsälain 10 §:n säädökset). Tutkimustoimintaa pienvesistöjen läheisyydessä tulee välttää myös vesiensuojelullisista syistä. Luonnonsuojelu- ja vesilain viranomaisvalvonnasta alueella vastaa alueen ELY-keskus. Tarkemmat tiedot mainituista alueen vesiluontotyypeistä, suojelualueista, rauhoitetuista ja suojelluista kohteista ja lajeista sekä haetun toiminnan vaikutuksista niihin antaa alueen ELY-keskus.

Kulttuuriperintö

Alueelta ei tunneta kulttuuriperintökohteita.

Alueelta ei ole tarkoin kartoitettu muinaismuistolain (17.6.1963/295) suojaamia muinaisjäännöksiä tai muita kulttuuriperintökohteita. Jos maata kaivettaessa tai muuta työtä suoritettaessa tavataan kiinteä muinaisjäännös, on työ muinaisjäännöksen kohdalta heti keskeytettävä ja ilmoitettava kohde Museovirastolle tarpeellisia toimenpiteitä varten. Myös muut alueella mahdollisesti olevat kulttuuriperintökohteet tulee ottaa huomioon maankäytössä. Metsähallituksen tiedossa ei ole em. kohteita hankkeen alueella, mutta Metsähallitus ei tule tekemään alueella maastokartoituksia ko. hankkeen johdosta. Metsähallitus ei sitoudu tällä lausunnollaan vastuuseen alueen mahdollisista vielä löytymättömistä kohteista.

Virkistysrakenteet

Alueella ei ole tiedossa virkistysrakenteita tai reittejä.

Vahinkojen ehkäiseminen

Tutkimustoiminta tulee suunnitella siten, että maastolle, puustolle ja taimikoille aiheutuvat vahingot olisivat mahdollisimman vähäisiä. Alueella liikkumisessa tulee tieverkoston lisäksi käyttää mahdollisimman paljon maastossa olevia ajouria. Metsähallituksen tieverkostoa ja maastouria käytettäessä tulee huomioida tiestön ja maastourien kuntotilanne sekä siltojen kantavuudet. Tienpohjat maastossa ovat suurelta osin heikkokuntoisia talvikäyttöön tarkoitettuja tienpohjia. Tiestön ja

maastourien kuntoon ja käytettävyyteen vaikuttaa mm. kevään ja kovien sateiden aiheuttama kelirikko.

Lisäksi Metsähallitus edellyttää, että toiminnassa tapahtuvista poikkeustilanteista, esimerkiksi polttoainevuodoista tai muista onnettomuuksista, jotka voivat vaikuttaa alueen luonnonoloihin, tulee ilmoittaa välittömästi Metsähallitukselle.

Toiminnanharjoittajan tulee kaikilta osin vastata aiheuttamistaan vahingoista. Metsähallituksen yhteyshenkilö vahinkoasioissa on Metsähallitus Metsätalous Oy:n Lieksan metsätiimin aluepäällikkö Antti Saari, (antti.saari@metsa.fi, puh 040 630 0279)

Turvallisuuden parantaminen

Mikäli tutkimusalueella suoritetaan sellaisia syväkairauksia, joista kairauksien jälkeen jää maastoon pysyvästi maanpäällisiä metallisia tai muovisia maaputkia, Metsähallitus edellyttää, että putket katkaistaan mahdollisimman läheltä maanpintaa ja putkien päät tulpataan. Vähän lumen aikana putket ovat vaarallisia mm. moottorikelkkailijoille. Maanpäällisistä putkista voi aiheutua vahinkoja myös metsäkoneille ja muille maastoajoneuvoille. Esimerkiksi metsäkoneiden renkaat rikkoontuvat osuessaan maaputkien päihin. Tutkimuskaivantojen turvallisuuteen ihmisille ja eläimistölle on kiinnitettävä erityistä huomiota luiskauksin, merkinnällä heijastin- ja liputuskepein ja varoituksin. Lippusiimojen ja ns. pyykkinarujen käyttö on kielletty, koska erityisesti sorkkaeläimet voivat tarttua niihin sarvistaan. Edellä mainitulla toimenpiteellä parannetaan maaston muiden käyttäjien turvallisuutta ja estetään materiaalivahinkoja. Metsähallitus katsoo, että malminetsintäluvan saaja on kaikilta osin vastuussa näistä vahingoista Metsähallitukselle ja kolmannelle osapuolelle.

Metsähallituksen oman toiminnan vaatimukset

Metsähallitus korostaa, että tässä lausunnossa esitetyt ympäristönäkökohdat ovat sellaisia, jotka Metsähallitus ottaa itsekin huomioon omassa toiminnassaan. Metsähallitus on sitoutunut näihin periaatteisiin lakisääteisen veloitteen lisäksi mm. omassa sertifioidussa ympäristö- ja laatujärjestelmässään. Näin ollen Metsähallitus ei edellytä malminetsintäluvan hakijalta enempää kuin mitä Metsähallitus vaatii omalta toiminnaltaan.

Pasi Molkoselkä
kaivosalan asiantuntija
Metsähallitus, Kiinteistökehitys

19.03.2024

96/00.01.06/202419.03.2024

Turvallisuus- ja kemikaalivirasto (Tukes)
PL 66
00521 Helsinki

Viite ML2013:0037

Asia ILOMANTSI, lausunto malminetsintälupahakemuksesta Kiieskankaan ja Valkeasuon alueilla (ML2013:0037)

Turvallisuus- ja kemikaalivirasto pyytää Pohjois-Karjalan alueellisen vastuumuseon lausuntoa Ilomantsin kunnan Kiieskankaan ja Valkeasuon alueille kohdistuvasta Endomines Oy:n malminetsintälupahakemuksesta. Lupahakemuksessa esitetyltä alueelta otaksutaan löytyvän kultaa ja toimenpiteiden aikana alueella liikutaan mahdollisuuksien mukaan kaivinkoneella, kairakoneella ja henkilöautolla. Hankealueen laajuus on noin 203 hehtaaria.

Pohjois-Karjalan alueellinen vastuumuseo on tutustunut hankkeeseen ja toteaa, ettei alueella tällä hetkellä sijaitse tiedossa olevia muinaismuistolain (295/1963) rauhoittamia kiinteitä muinaisjäänöksiä, muita arkeologisen kulttuuriperinnön kohteita tai arkeologisiin kohteisiin viittaavia, karttatarkastelussa esiin tulleita ilmiöitä. Työ voidaan suorittaa lupahakemuksessa esitetyn suunnitelman mukaisesti.

Museo kuitenkin muistuttaa, että muinaismuistolain mukaan myös ennestään tuntemattomat muinaisjäänökset ovat rauhoitettuja. Mikäli työn aikana tavataan muinaisjäänös, joka Tiikkukankaan tapauksessa voi olla esimerkiksi tervahauta, hiilimiilu, tai pyyntikuoppa tulee työ tältä osin keskeyttää ja havainnosta ilmoittaa Pohjois-Karjalan alueelliseen vastuumuseoon.

Yhteyshenkilönne Pohjois-Karjalan alueellisessa vastuumuseossa on arkeologi Ville Hakamäki (ville.hakamaki@joensuu.fi, puh. 0503018302).

Museonjohtaja

Tarja Raninen-Siiskonen

Arkeologi

Ville Hakamäki

JAKELU

Pohjois-Karjalan maakuntaliitto
Pohjois-Karjalan elinkeino-, liikenne- ja ympäristökeskus
Museovirasto