

KUULUTUS

Turvallisuus- ja kemikaalivirasto (Tukes) kuuluttaa kaivoslain (10.6.2011/621) 40 §:n nojalla

Malminetsintälupahakemuksen

Hakija: Agnico Eagle Finland Oy
Lupa-alueen nimi: Iso-Kuotko
Lupatunnus: ML2013:0062
Alueen sijainti ja koko: Kittilä, 79,54 ha.

Kuvaus hakemuksen mukaisesta toiminnasta

Hakija etsii alueelta kultaa. Tutkimusmenetelmät ovat tavanomaisia malminetsinnän tutkimusmenetelmiä, kuten kairaus, geokemiallinen näytteenotto, geofysikaaliset mittaukset sekä lohkare-etsintä.

Mielipiteet ja muistutukset

Mielipiteet ja muistutukset hakemuksesta voi lähettää 30.12.2024 mennessä lupatunnus mainiten Tukeisiin, osoitteeseen PL 66 (Opastinsilta 12B) 00521 Helsinki, tai sähköisesti doc-tai rtf-tiedostona osoitteeseen kaivosasiat@tukes.fi

Hakemuksen nähtävilläolo

Hakemusasiakirjat ovat nähtävänä Tukesin internet-sivuilla:
<https://tukes.fi/malminetsintaluvat-ja-valtaukset>

Tieto kuulutuksesta julkaistaan Kittilän kunnan verkkosivuilla.

Lisätietoja Esa Tuominen puh. 029 5052 018 esa.tuominen@tukes.fi tai kaivosasiat@tukes.fi

Kuulutettu 22.11.2024

Pidetään nähtävänä 30.12.2024 asti.

Tiedoksisaannin katsotaan tapahtuneen seitsemäntenä (7) päivänä kuulutuksen julkaisusta.

MALMINETSINTÄ- LUPAHAKEMUS

HUOM!

Ennen lomakkeen täyttämistä, tutustu erilliseen liitteeseen: [Huomioitavat lain ja asetuksen kohdat](#) (klikkaa linkkiä).

Uusi malminetsintälupahakemus

Jatkoaikahakemus
(valtaus, malminetsintälupa)

Liittyvä lupatunnus

ML2013:0062

1. Tiedot hakijasta ja tämän edellytyksistä haettavaan toimintaan

1.1 Hakija (ei sivuliike)

Agnico Eagle Finland Oy

1.2 Yhteystiedot (osoite ja puhelinnumero)

Pokantie 541
99250 Kiistala
016642238

1.3 Kotipaikka

Pokantie 541
99250 Kiistala

1.4 Sähköposti

jyrki.korteniemi@agnicoeagle.com

1.5 Y-tunnus

2311020-2

1.6 Virkatodistus (liitteenä)

1.7 Kaupparekisteriote (liitteenä)

1.8 Malminetsinnän rahoitus esitettyyn toimintaan

Malminetsintä yhtiössä tapahtuu normaalin budjetoinnin kautta. Vuonna 2020 malminetsinnän budjetti Suomen osalta on noin 3.4 M€.

1.9 Henkilöstö ja sen asiantuntemus

Agnico Eagle Finland Oy on osa kansainvälistä yhtiötä, jolla on 10 toimivaa kaivosta Kanadassa, Meksikossa ja Suomessa. Yhtiö harjoittaa malminetsintää mm. Kanadassa, USA:ssa, Meksikossa, Etelä-Amerikassa ja Skandinaviassa.

2. Alue, sen sijainti ja sen käyttöä mahdollisesti koskevat rajoitukset

2.1 Hakijan ehdotus nimeksi

Iso-Kuotko

2.2 Hakemusalueen pinta-ala ja sijainti

Kittilä, pinta-ala 97,40 ha

2.3 Kaavoitustilanne

Tunturi-Lapin maakuntakaavassa alue kuuluu erityisesti poronhoitoa varten tarkoitettuun alueeseen ja myös luontaiselinkeinolain mukaiseen alueeseen. Aluetunnus M eli maa- ja metsätalousvaltainen alue. Ei voimassa olevaa asemakaavaa eikä oikeusvaikutteista yleiskaavaa. Kunnan lausunto kaavoitustilanteesta tulossa.

2.4 Luonnonsuojelutilanne

Alueella ei ole hakijan tiedossa olevaa luonnonsuojelualuetta eikä tiedossa olevia suojeltavia luontokohteita/ kasveja. Vanhassa vuoden 2013 lupapäätöksessä mainittua suuren petolinnun pesimäreiviä koskevat rajoitukset kumottiin Metsähallituksen Luontopalvelujen toimesta marraskuussa 2014, koska tiedossa ollut petolinnun pesä oli pudonnut eikä alueelta ollut uutta pesää tiedossa.

2.5 Muun lainsäädännön rajoitukset

Ei tiedossa olevia rajoituksia.

2.6 Arvio alueella olevista kaivosmineraaleista ja selvitys, mihin arvio perustuu

Etsittävä metalli on kulta. Alue on välittömästi Kuotkon kaivospiirin itä- ja länsipuolilla, kaivospiirin rajassa kiinni. Malminetsintä-alueella on potentiaalia Kuotko-tyyppisten kultaesiintymien löytymiseen, koska alueen kivilajit ovat osittain samoja kuin kaivospiirissäkin. Aiemmissa tutkimuksissa Iso-Kuotkon alueella (joko itse malminetsintäalueella tai sen välittömässä läheisyydessä) on tehty kairausta, lento- ja maastogeofysiikkaa, geokemiallista näytteenottoa, kaivinkonemontutusta ja geologisia kartoituksia.

Alueelle on kairattu yhteensä 7 tutkimusreikää, yhteispituudeltaan 1549.20 m, syvimmän reiän ollessa pituudeltaan 502.1 m. Malminetsintäalueella ja sen välittömällä lähialueella on kairattu yhteensä 16 tutkimusreikää, yhteispituudeltaan 3195.65 m.

Tutkimuksissa ei ole vielä löydetty selkeää mineralisaatiota, mutta jatkotutkimukset ovat vielä tarpeen. Tuleva tutkimustyö voi olla kairausta, geofysikaalista lento- ja maastomittausta, kaivinkonemontutusta, lohkare-etsintää ja geokemian näytteenottoa.

3. Malminetsintäalueeseen liittyvät asianosaiset ja heidän tietonsa



3.1 Malminetsintälupahakemus alueeseen liittyvien asianosaisten ja maanomistajien osalta pyynnöstä toimitetaan erilliset liitteet (Excel-tiedostot). Tiedostoista käy ilmi asianomaisen nimi, osoite, tilarekisterinumero, yksittäisen tilan rajat sekä pinta-ala.

3.2 Muut kuin yksityiset asianosaiset (alueeseen liittyvät elinkeinot ja yhteiset alueet)

Alue kuuluu Kuivasalmen paliskunnan poronhoitoalueeseen.

4. Selvitys toimintaa koskevista suunnitelmista

4.1 Tutkimusmenetelmät, -välineet ja aikataulu

Alueella on tarkoitus jatkaa malminetsintätöitä, joita voivat olla mm. syväkairaus, geokemiallinen näytteenotto, kaivinkonemontutus, lohkar-etsintä sekä geofysikaaliset lento-, maasto- ja reikämittaukset.

Kairauksessa ja geokemian näytteenotossa käytetään tavanomaisia kumitela-alustaisia kairausyksiköitä, montutuksessa tela-alustaista kaivinkonetta. Apuyksikköinä ovat vuodenaikasta riippuen joko moottorikelkat tai mönkijät - myös geofysikaalisissa mittauksissa.

Työt on suunniteltu aloitettavaksi vuoden 2021-22 aikana ja töiden kesto riippuu sekä tämän malminetsintä-alueen sisällä että viereisillä alueilla (mukaanlukien Kuotkon kaivospiiri) tehtävien malminetsintätöiden tuloksista.

Työhön kuluu arviolta 3-6 vuotta, jonka jälkeen aluetta voidaan pienentää tai siitä voidaan luopua, mikäli tutkimustulokset eivät ole positiivisia.

4.2 Kaivannaisjätteen jätehuoltosuunnitelma

Suunnitellun malminetsinnän johdosta ei synny mitään jätettä. Kairauksessa syntyvä porasoija on inerttiä kallioperäainesta, jota muukin ympäristön maaperä edustaa. Kaivinkoneella tehdyt tutkimusmontut peitetään mahdollisimman pian.

5. Toiminnan ympäristö- ja muut vaikutukset

5.1 Vaikutukset ympäristön- ja luonnonsuojeluun, vesistöihin, pohjaveteen, ihmiseen ja maa- tai kallioperään

Ei vaikutuksia. Vanhassa vuoden 2013 lupapäätöksessä mainittua suuren petolinnun pesimäreiviä koskevat rajoitukset kumottiin Metsähallituksen Luontopalvelujen toimesta marraskuussa 2014, koska tiedossa ollut petolinnun pesä oli pudonnut eikä alueelta ollut uutta pesää tiedossa.

6. Ilmoitus malminetsintäalueelle rakennettavista väliaikaisista rakennelmista

6.1 Hakija ei aio rakentaa malminetsintäalueelle väliaikaisia rakennelmia

6.2 Työstä vastaa

6.3 Rakennelmien tiedot ja sijainti (liite-tiedosto)

6.4 Käyttötarkoitus ja käytön kesto

7. Kaivoslain edellyttämien liitteiden, aineistojen ja selvitysten tarkastuslista

- 7.1 Virkatodistus liitteenä
- 7.2 Kaupparekisteriote liitteenä
- 7.3 Sähköiset paikkatietotiedostot
- 7.3.1 Malminetsintäalupa-alue (koko alueen rajat), josta esteet on rajattu pois (kts.liite 1) (MapInfo-tiedosto ETRS-TM35FIN)
- 7.3.2 Yleispiirteinen kartta, joka osoittaa hakemuksen kohteena olevan alueen sijainnin (Pdf-tiedosto ETRS-TM35FIN)
- 7.3.3 Malminetsintäalupa-aluetta leikkaavat tilarajat omana tiedostona (ei rajanaapureita) (MapInfo-tiedosto ETRS-TM35FIN)
- 7.3.4 Malminetsintäalupa-alueen maanomistajat
(Excel-tiedosto, joka toimitetaan vasta viranomaisen pyynnöstä ennen hakemuksen kuuluttamista.
Malli: <http://www.tukes.fi/fi/Toimialat/Kaivokset/Malminetsintaluvat-ja-jatkoajat/Malminetsintalupa/>)
- 7.4 Selvitys kunnalta hakemuksen kohteena olevasta alueesta ja sen kaavoitustilanteesta, alueen käyttöä koskevista rajoituksista sekä niistä, joiden etua, oikeutta tai velvollisuutta asia saattaa koskea (asianosainen).
(Selvitys voidaan toimittaa myöhemmin, mutta ennen kuin hakemus kuulutetaan)
- 7.5 Kaivannaisjätteen jätehuoltosuunnitelma liitteenä
- 7.6 Kaivannaisjätehuoltosuunnitelma on tehty ympäristönsuojelulain nojalla
- 7.7 Viranomaisen todistukset, rekisteriotteet ja vastaavat asiakirjat, joilla varmennetaan hakemuksessa esitettyjen tietojen sekä säädettyjen vaatimusten huomioon ottaminen
- 7.8 Selvitys rakennelmista malminetsintäalueella ja niiden sijainti liitteenä tai ilmoitus ettei niitä ole
- 7.9 Liitteenä luonnonsuojelulain 65 §:ssä tarkoitettua arvioinnista ja ympäristövaikutusten arviointimenettelystä annetun lain (468/1994) mukainen ympäristövaikutusten arviointiselostus tai Natura-arvio.
- 7.9.1 Liitteenä tarkka tutkimussuunnitelma suojelualueelta, joka sisältää kulku-urat ja yksityiskohtaiset tutkimuskohteet paikkatiedostoina (Tab-tiedosto ETRS-TM35FIN)
- 7.9.2 Tiivistelmä Natura-arviosta ja sen liitteissä esitetyistä tiedoista kuulutusta varten (vain julkiset tiedot)*
- 7.10 Tiivistelmä hakemuksessa ja sen liitteissä esitetyistä tiedoista kuulutusta varten*
- 7.10.1 Tätä malminetsintäalupahakemusta voidaan käyttää kuulutusasiakirjana, eikä erillistä tiivistelmää hakemuksesta toimiteta
- 7.11 Merkinnät hakemustietojen julkisuudesta*
- 7.12 Hakemukseen liittyviä yhteisiä alueita**

*) Luvan hakijan tulee ilmoittaa lupahakemuksen toimittamisen yhteydessä perusteltu käsityksensä siitä, miltä osin lupahakemus tai sen liitteet sisältävät viranomaisten toiminnan julkisuudesta annetun lain (621/1999) tai muun lainsäädännön mukaan salassa pidettäviä tietoja. Hakijan tulee mahdollisuuksien mukaan toimittaa hakemuksen yhteydessä yleisluontoinen yhteenveto 1 momentissa tarkoitetuista hakemuksen tiedoista, joita voidaan esittää yleisölle.

**) Jos kaivoslain 34 §:n mukainen hakemus koskee yhteisalueissa (758/1989) tarkoitettua yhteistä aluetta tai yhteismetsälaissa (109/2003) tarkoitettua yhteismetsää, hakemukseen on liitettävä sellainen selvitys, joka on tarpeen tiedoksiannon toimittamiseksi yhteisen alueen tai yhteismetsän osakaskunnalle. Vna (391/2012)

8. Vakuus malminetsintälupaa varten

8.1 Hakijan ehdotus vakuudeksi hakemuksessa esitetylle toiminnalle ja perustelut

Hakijalla on voimassa oleva vakuus malminetsintää varten.

9. Malminetsintäluvan jälkitoimenpiteet

9.1 Selvitys jälkitoimenpiteistä malminetsintälupa-alueella toiminnan lopettamisen jälkeen

Kaikki mahdolliset vahingot ja jätteet korjataan.

JATKOAIKAHAKEMUS

(Tämä osa koskee edellisten lisäksi vain valtauksien ja malminetsintälupien jatkoaikahakemuksia)

10. Malminetsintäluvan voimassaolon edellytykset

10.1 Selvitys malminetsinnän tehokkuudesta, tehdyistä toimenpiteistä, tuloksista ja kustannuksista

Haettu malminetsintälupa-alue sijoittuu Kittilän kunnan pohjoisosaan, välittömästi Kuotkon kaivospiirin itä- ja länsipuolille. Kyseessä oleva malminetsintälupa-alue rajoittuu joka puoleltaan muihin Agnico Eagle Finland Oy:n malminetsintäalueisiin ja Kuotkon kaivospiiriin.

Aiemmissa tutkimuksissa Iso-Kuotkon alueella (joko itse malminetsintäalueella tai sen välittömässä läheisyydessä) on tehty kairausta, lento- ja maastogeofysiikkaa, geokemiallista näytteenottoa, kaivinkonemontutusta ja geologisia kartoituksia.

Alueella on tehty kairausta, lento- ja maastogeofysiikkaa, geokemiallista näytteenottoa, kaivinkonemontutusta ja geologisia kartoituksia. Malminetsintä-alueen geologisiin tutkimuksiin käytettiin vuosina 2017-20 noin 100 000€. Alueelle on kairattu yhteensä 7 tutkimusreikää, yhteispituudeltaan 1549.20 m, syvimmän reiän ollessa pituudeltaan 502.1 m. Malminetsintäalueella ja sen välittömällä lähialueella on kairattu yhteensä 16 tutkimusreikää, yhteispituudeltaan 3195.65 m. Tutkimusten tarkoituksena on ollut selvittää alueen malmipotentialia, mukaanlukien Kuotkon kaivospiirin malmioiden mahdolliset jatkeet tälle malminetsintä-alueelle. Tutkimukset ovat osoittaneet, että alueelta on yhä mahdollista löytää myös ekonomisia kultamineralisaatioita, mikä vaatii vielä lisätutkimuksia.

Koska alue rajoittuu joka puoleltaan muihin Agnico Eagle Finland Oy:n malminetsintäalueisiin, sekä Kuotkon kaivospiiriin, vaikuttavat niissä tehtyjen malminetsintätutkimusten tulokset myös vieressä olevaan Iso-Kuotkon alueeseen.

Iso-Kuotkon vaaran alueelta (Kuotkon kaivospiirin ulkopuolelta) on paikannettu useita pieniä Kuotko-tyyppisiä kultamineralisaatioita, jotka vaikuttavat olevan ei-ekonomisia. Alueella on kuitenkin vielä tarkistamattomia geokemiallisia ja geofysikaalisia indikaatioita, joista osa sijoittuu kyseessäolevalle malminetsintälupa-alueelle.

10.2 Selvitys esiintymän hyödyntämismahdollisuuksista ja jatkotutkimusten tarpeellisuudesta

Iso-Kuotkon vaaran alueelta (Kuotkon kaivospiirin ulkopuolelta) on suoritettujen malminetsintätöiden avulla saatu paikannettua useita uusia pieniä Kuotko-tyyppisiä kultamineralisaatioita. Vaikka tähän saakka löydetyt mineralisaatiot ovat ei-ekonomisia, on alueella on silti vielä selkeä potentiaali myös pienten ekonomisten (Kuotko-tyyppisten) kultamalmien löytymiseen, joita voitaisiin hyödyntää Kittilän kaivoksen sateliitti-malmeina.

Malminetsintä-alueella on vielä tarkistamattomia geokemiallisia ja geofysikaalisia indikaatioita, joten jatkotutkimukset alueella ovat tarpeellisia. Lisäksi läheisillä malminetsintä-alueilla ja Kuotkon kaivospiirin alueella tapahtuva kairaus ja muu geologinen tutkimus voi vielä tuottaa uusia malmi-indikaatioita, joiden jatkeita on tarvittaessa tutkittava myös tällä malminetsintä-alueelta.

Vuodelle 2020 suunnitellut malmitutkimukset jouduttiin kokonaan perumaan Korona-pandemiasta johtuneiden töiden viivästysten vuoksi ja koko Agnico Eagle konsernin laajuuden, erityisesti alueelliseen malminetsintään kohdistuneiden kustannussäästöjen vuoksi. Jälkimmäinen oli myös Korona-pandemian seurausta.

10.3 Perustelut alueen rajaukselle

Malminetsintätöiden tässä vaiheessa alueen entiset ulkorajat on vielä syytä säilyttää ennallaan, eikä aluetta voi vielä pienentää.

Nykyinen malminetsintälupa vanhenee 26.9.2020.

11. Lisätietoja

11.1 Lisätietoja malminetsintälupaa varten

12. Lomakkeen lähettäminen

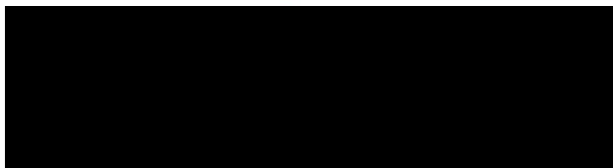
Voit tulostaa ja tallentaa lomakkeen itsellesi ao. painikkeiden avulla.

Lomake lähetetään sähköisesti Tukesiin **Tallenna ja lähetä lomake** -painiketta painamalla; ohjelma pyytää sinua ensin tallentamaan lomakkeen jonka jälkeen sen voi lähettää oman tietokoneesi sähköpostiohjelmalla Tukesiin.

Voit lähettää lomakkeen myös itse suoraan osoitteeseen: kaivosasiat@tukes.fi.

Allekirjoitus

Nimenselvennys



HUOM!

Muistithan ennen lomakkeen täyttämistä tutustua erilliseen liitteeseen: [Huomioitavat lain ja asetuksen kohdat](#) (klikkaa linkkiä).

Jotta hakemus saa kaivoslain (621/2011) 32 §:n mukaisen etuoikeuden kohteelle, on kaikki kaikkiin kohtiin vastattava ja kaivoslain 34§:n edellyttämällä tavalla, 7 § JA 9 §:n esteet huomioiden. Vastaa kaikkiin kohtiin ja POISTA ESTEET ALUERAJAUKSESTA.

LIITE 1.

4.2. KAIVANNAISJÄTTEEN JÄTEHUOLTOSUUNNITELMA

Tutkimussuunnitelman mukaisessa toiminnassa ei synny merkittäviä määriä kaivannaisjätettä. Tässä dokumentissa on kuvattuna toimenpiteet kaivannaisjätteen käsittelyyn.

4.2.1 Timanttikairaus/kevyt RC-poraus

Kairaussoijaa syntyy kun kairausterää jäädytetään vedellä kairauksen aikana. Kairaussoija koostuu maa- ja kalliofraktioista: maafraktio syntyy porattaessa maakerroksen läpi ja kalliofraktio porattaessa peruskallioon.

Syntyvä kairaussoija on inerttiä kallio- ja maaperäainesta, jota muukin ympäristön kallio- ja maaperä edustavat. Alueen vallitseva kivilaji on hienorakeinen, kiisuköyhä emäksinen vulkaniitti, josta syntyvä hienojakoinen fraktio ei ole ympäristölle haitallista. Kairauksen aikana ei käytetä ympäristölle haitallisia tai vaarallisia kemikaaleja.

Pinnalle nousevan kairaussoijan määrä on vähäinen eikä sen katsota aiheuttavan merkittävää vaaraa ympäristölle tai vahinkoa alueen muulle käytölle. Kairaussoijan pääsy pintavesiin estetään ohjaamalla se pois päin ojista ja muista pintavesistä. Aikaisemmista kairauspaikoista saadun kokemuksen perusteella kairaussoija painuu maaperään sateiden mukana pääosin muutamien kuukausien aikana.

Kevyessä RC-porauksessa porataan kallioon ilman jäädytysvettä n. 3-6m syvyydelle ja kiviaines nousee pinnalle kuivana. Ylimääräinen näyteaines lapioidaan takaisin porattuun reikään. Mahdollinen maanpinnalle jäävä vähäinen aines painuu maaperään sateiden mukana.

Tutkimusalue ei sijaitse pohjavesi- tai suojelualueella. Alue on pääosin metsätalousmaata ja suota.

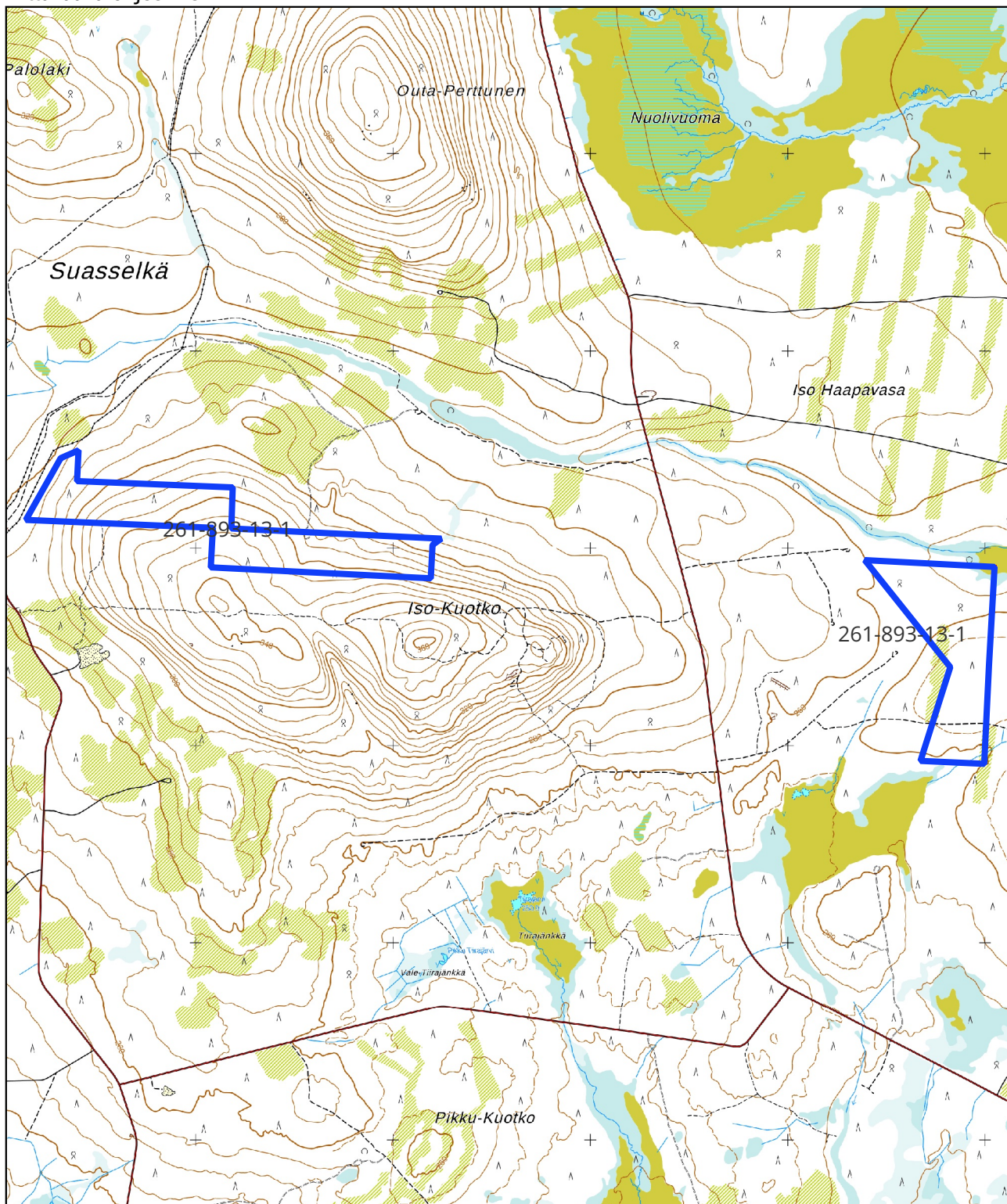
Kairaussoijaa noustessa vähäistä enemmän, poistetaan se lapioilla ja haravoilla tai pienellä kaivinkoneella. Kerätty kairaussoija kuljetetaan Kittilän kaivokselle ja edelleen asianmukaiseen käsittelyyn.

Mikäli kallioperän laatu jollakin alueella on sellainen, että kairausreiästä nousee normaalia enemmän kairaussoijaa, voidaan käyttää suljettua kairausjärjestelmää. Tämä vaatii ylimääräisen koneen maastoon. Ylimääräisen koneen kuljettaminen maastoon vaatii enemmän tilaa ja puiden kaatamista, sekä lisää polttoaineiden kulutusta. Useamman koneen myötä kulkemisesta aiheutuvia jälkiä tulee maastoon enemmän. Emme katso tätä menetelmää tarpeelliseksi kuin niissä mahdollisissa harvoissa tapauksissa, joissa muut ylläolevat toimet eivät riitä kairaussoijan määrän hallitsemiseksi.

4.2.2 Tutkimusojat/kaivannot

Tutkimusojia tehdessä kaivettu maa-aines läjitetään kaivannon viereen. Orgaaniset pintamaat ja muu maa-aines pidetään erillään mikäli mahdollista. Tutkimusten päätyttyä maa-aines palautetaan takaisin tutkimusajaan. Lopuksi kaivannon kohdalta kuoritut orgaaniset pintamaat levitetään kaivannon päälle. Aiempien havaintojen perusteella alue palautuu nopeasti lähelle alkuperäistä tilaa.

Kartta malminetsintälupahakemusalueesta
Mittakaava ohjeellinen



Malminetsintälupahakemusalue



Kiinteistörajat

Mittakaava 1:30 000
Agnico Eagle Finland Oy
Iso-Kuotko
ML2013:0062