

KUULUTUS

Turvallisuus- ja kemikaalivirasto (Tukes) on kaivoslain (621/2011) perusteella 9.1.2024 hyväksynyt seuraavan malminetsintälupaa koskevan hakemuksen:

Hakija:	Mawson Oy
Alueen nimi:	Kuusivaara
Lupatunnus:	ML2014:0077
Alueen sijainti ja koko:	Rovaniemi, 595,55 ha

Päätökseen saa kaivoslain (621/2011) 162 §:n nojalla hakea muutosta valittamalla hallinto-oikeuteen. Valitus on tehtävä kirjallisesti 30 päivän kuluessa päätöksen tiedoksisaannista. Päätöksen tiedoksisaannin katsotaan tapahtuneen seitsemäntenä päivänä päätöksen julkaisemisesta. Päätöksen liitteenä olevasta valitusosoituksesta ilmenee, miten muutosta haettaessa on menettävä.

Päätös on nähtävillä Tukesin kotisivulla osoitteessa: <https://tukes.fi/malminetsintaluvat-ja-valtaukset>

Tieto päätöksen antamisesta on julkaistu sijaintikunnan verkkosivuilla.

Lisätietoja kaivosasiat@tukes.fi tai Antti Mikkola puh. 029 505 2184

Kuulutettu 9.1.2024

Pidetään nähtävänä 15.2.2024 asti.

LIITTEET

Liite 1: Lupakartta malminetsintäalueesta

Mawson Oy
Alatie 2B
96100 Rovaniemi

MALMINETSINTÄLUPAPÄÄTÖS

Malminetsintälupahakemus

Hakija: Mawson Oy
2437454-1
Suomi

Yhteystiedot: Alatie 2B
96100 Rovaniemi

Lisätietoja antaa:
Tapani Hyysalo
thyysalo@mawson.fi
+358 50 448 8303

Alueen nimi: Kuusivaara
Alueen sijainti: Rovaniemi

Hakemus on tullut vireille 29.9.2014. Kaivosviranomaisen on tehnyt hakemustarkastuksen 29.9.2014, 9.10.2015, 7.7.2017, 26.4.2021 sekä 19.12.2023 ja todennut hakemuksen täyttävän kaivoslain 34 §:n vaatimukset. Hakemukselle on annettu lupatunnus ML2014:0077 ja kaivoslain 34 §:n mukainen etuoikeuspäivämäärä 29.9.2014.

Hakemuksen tarkoitus: Malminetsintä kaivoslain (621/2011) pykälien 5, 9 ja 32 tarkoittamalla tavalla

PÄÄTÖS

Turvallisuus- ja kemikaalivirasto (Tukes) **myöntää** kaivoslain (621/2011) nojalla Mawson Oy:lle malminetsintäluvan nimeltä "Kuusivaara" lupatunnuksella ML2014:0077.

Perustelut: Hakija on osoittanut, että kaivoslaissa (621/2011) säädetty edellytykset täyttyvät eikä luvan myöntämiselle ole kaivoslaissa säädettyä estettä. Tässä malminetsintälupapäätöksessä annetut tarpeelliset tarkentavat lupamääräykset yleisten ja yksityisten etujen turvaamiseksi perustuvat kaivoslain (621/2011) 51 §.

Malminetsintäluvan nojalla luvanhaltijalla on oikeus omalla ja toisen maalla tässä luvassa mainitulla alueella (malminetsintäalueella) tutkia geologisten muodostumien rakenteita ja koostumusta sekä tehdä muita kaivostoimintaa valmistelevia tutkimuksia ja muuta malminetsintää esiintymän paikallistamiseksi sekä sen laadun, laajuuden ja hyödyntämiskelpoisuuden selvittämiseksi sen mukaan kuin tässä malminetsintäluvassa tarkemmin määrätään. Malminetsintälupa ei oikeuta esiintymän hyödyntämiseen.

Päätöksen voimassaolo

Malminetsintälupa on **voimassa tällä päätöksellä enintään neljä (4) vuotta** päätöksen lainvoimaiseksi tulosta.

Perustelut: Luvan voimassaoloaika on lain sallima enimmäisaika malminetsintäluvalle. Malminetsintäluvan voimassaoloa voidaan jatkaa enintään kolme vuotta kerrallaan siten, että lupa on voimassa yhteensä enintään viisitoista vuotta. Mikäli luvanhaltija haluaa pienentää voimassa olevaa malminetsintälupaa sen voimassaoloaikana tai luopua siitä kokonaan, tulee luvanhaltijan toimittaa kaivosviranomaiselle ilmoitus joko osittaisesta tai koko malminetsintäalueen raukeamisesta (Kaivoslaki 621/2011, 60 §, 61 §, 66 §, 67 §).

Päätöksen täytäntöönpano

Kaivoslain (621/2011) 168.1 §:n mukaisesti malminetsintälupa perustuvat toimenpiteet saa aloittaa, kun siihen oikeuttava lupapäätös on saanut lainvoiman ja lupapäätöksessä määrätyt velvoitteet on suoritettu. Jos toimenpiteen suorittaminen edellyttää muualla lainsäädännössä vaadittua lupaa, saa toimenpiteen kuitenkin aloittaa vasta, kun toimenpiteeseen tarvittava muun lainsäädännön mukainen lupapäätös on saanut lainvoiman tai toiminnan aloittamiseen on saatu oikeus asiassa toimivaltaiselta viranomaiselta. Päätöksen lainvoimaisuus tulee tarkistaa luvassa mainitulta hallinto-oikeudelta valitusajan päättymisen jälkeen.

Luvan haltijan tulee huolehtia, että malminetsintätöitä suorittava henkilöstö ja urakoitsijat ovat perehtyneet tässä luvassa annettuihin määräyksiin.

Malminetsintäalueen tiedot

Pinta-ala: 595,55 ha
Alueen nimi: Kuusivaara
Sijainti: Rovaniemi

Alueen tarkempi sijainti ja rajat ilmenevät tähän päätökseen liitetystä lupakartasta (Liite 1). Lupa-alueesta on rajattu pois tiedossa olevat esteet. Malminetsintää ei saa suorittaa tällä luvalla, eikä jokamiehenoikeudella 150 metriä lähempänä asumiseen tai työntekoon tarkoitettua rakennusta, yksityistä pihapiiriä tai erityiseen tarkoitukseen otetuilla alueilla. Jokamiehenoikeuksiin kuuluvalla liikkumisella ei myöskään saa aiheuttaa haittaa tai häiriötä muille ihmisille tai luonnolle.

Alueesta tarkemmin

Malminetsintäalueella ei sijaitse suojelualueita, suojeluohjelma-alueita tai valtakunnallisesti merkittäviä tai suojeltuja maisema-alueita. Alueella on voimassa Rovaniemen ja Itä-Lapin maakuntakaava, jossa alue on merkitty maa- ja metsätalousvaltaiseksi alueeksi (M). Alueella ei ole yleiskaavaa eikä asemakaavaa. Alueella on vireillä Rajapalojen kaivosalueen vaihemaakuntakaava. Alue sijoittuu länsiosaltaan lähelle Mustiaapa-Kaattasjärvi Natura 2000-aluetta ja itäosaltaan yli kilometrin etäisyydelle Louevaaran Natura 2000 alueesta.

Otaksuma mineraaleista

Alueella aiemmin tehtyihin Geologian tutkimuskeskuksen ja Outokumpu Oy:n sekä hakijan suorittamiin tutkimuksiin ja tuloksiin perustuen hakija otaksuu alueella olevan seuraavia kaivosmineraaleja: kulta (Au), koboltti (Co), kupari (Cu) ja hopea (Ag).

Yleisten ja yksityisten etujen turvaamiseksi tarpeelliset lupamääräykset (velvoitteet ja rajoitukset)

1. Määräys malminetsintätutkimusten sallituista ajankohdista ja menetelmistä, sekä malminetsintään liittyvistä laitteista ja rakennelmista

Tämän malminetsintäluvan nojalla on sallittua suorittaa seuraavia malminetsintätoimenpiteitä ja soveltaa seuraavia malminetsintämenetelmiä:

1. Geofysikaaliset ja geokemialliset tai vaikutuksiltaan niihin verrattavat tutkimusmenetelmät
2. Koneellisesti tehtävät maaperä- ja kallioperänäytteenotto (moreeni-, ura- ja pistenäytteet, kairaus)
3. Tutkimuskaivannot ja tutkimusojat

Perustelut: Hakija on esittänyt hakemuksessaan nämä menetelmät ja kaivosviranomaisen arvioi ne tarpeelliseksi ottaen huomioon kohteella tehdyt aikaisemmat tutkimukset. Jotta mahdolliselle jatkoluvalle edellytetty vaade tehokkaasta malminetsinnästä toteutuu, tässä lupamääräyksessä tarkoitettujen toimenpiteiden tulee olla pääosin suoritettuina.

2. Määräys tutkimustöitä ja -tuloksia koskevasta selvitysvelvollisuudesta

Malminetsintäluvan haltijan on vuosittain toimitettava kaivosviranomaiselle selvitys suoritetuista tutkimustöistä ja niiden tuloksista. Tutkimustöitä ja -tuloksia koskevaan vuosittaiseen selvitykseen on sisällytettävä: käytetyt tutkimus- ja työmenetelmät, yhteenveto tehdyistä tutkimuksista ja pääasialliset tulokset. Ohje löytyy Tukesin internet-sivuilta. Kunkin kalenterivuoden tutkimustöistä ja -tuloksista on raportoitava seuraavan vuoden kesäkuun loppuun mennessä, ellei toisin ohjeisteta.

Perustelut: Määräyksen perusteena on kaivoslaki (621/2011) 14 § ja VNa kaivostoiminnasta (391/2012) 4 §.

3. Määräys jälkitoimenpiteiden ajankohdasta ja ilmoittamisesta kaivosviranomaiselle

Kun malminetsintälupa on rauennut osittain, kokonaan tai peruutettu, malminetsintäluvan haltijan on raukeavilta alueilta;

1) välittömästi saatettava malminetsintäalue yleisen turvallisuuden vaatimaan kuntoon, poistettava väliaikaiset rakennelmat ja laitteet, huolehdittava alueen kunnostamisesta ja siistimisestä sekä saatettava alue mahdollisimman luonnonmukaiseen tilaan. Malminetsintäluvan haltijan on tehtävä kirjallinen ilmoitus kaivosviranomaiselle, malminetsintäalueeseen kuuluvien kiinteistöjen omistajille ja muille oikeudenhaltijoille, kun toimenpiteet on saatettu loppuun. Ilmoituksen tulee sisältää tiedot jälkitoimenpiteiden päättymispäivästä sekä kuvaus toteutetuista jälkitoimenpiteistä.

2) kuuden kuukauden kuluessa luovutettava kaivosviranomaiselle tutkimustyöselostus, tutkimukseen liittyvä tietoaineisto ja kirjallinen esitys edustavasta otoksesta kairasydämiä. Kaivosviranomaisen ohjeistaa hakijoita tarkemmin raportoinnin muodosta. Ohje löytyy Tukesin internet-sivuilta.

Perustelut: Määräyksen perusteena on kaivoslaki (621/2011), 15 § ja VNa kaivostoiminnasta (391/2012), 5 §.

4. Määräys kaivannaisjätteen jätehuoltosuunnitelmasta ja sen noudattamisesta

Malminetsinnästä tässä luvassa sallituilla menetelmillä (lupamääräys 1, menetelmät 1–3) ei synny kaivannaisjätettä. Malminetsintäluvan haltija on silti aina velvollinen huolehtimaan maa- ja kiviainesjätteen synnyn ehkäisemisestä, sen haitallisuuden vähentämisestä sekä jätteen hyödyntämisestä tai käsittelemisestä.

Perustelut: Määräyksen perusteena on kaivoslaki (621/2011) 13 § ja VNa kaivostoiminnasta (391/2012) 3 §.

5. Määräys ilmoitusvelvollisuudesta koskien malminetsintäalueen maastotöitä ja rakennelmia

Malminetsintäluvan haltijan on hyvissä ajoin etukäteen ilmoitettava kirjallisesti malminetsintäalueeseen kuuluvien **kiinteistöjen omistajille** (sekä näihin rinnastettaville, Kaivoslaki 5.2 §), Palojärven paliskunnalle, ja muille oikeudenhaltijoille kaikista maastotöistä, jotka voivat aiheuttaa vahinkoa tai haittaa, sekä väliaikaisista rakennelmista.

Malminetsintäluvan haltijan on ilmoitettava maastotöistä toimialallaan yleistä etua valvoville viranomaisille:

- Tukesille,
- toimivaltaisen Lapin ELY-keskuksen ympäristövastuualueelle,
- Metsähallitukselle
- Mikäli lupa-alueelta löydetään tutkimusten yhteydessä muinaismuistolaissa tarkoitettuja kohteita, tulee luvanhaltijan toimia siten kuin muinaismuistolaissa todetaan ja ilmoittaa löydöksistä viipymättä alueelliselle Lapin maakuntamuseolle.

Perustelut: Määräyksen perusteena on kaivoslaki (621/2011) 12 § ja VNa kaivostoiminnasta (391/2012) 2 §.

6. Määräys malminetsintäalueen koon pienentämisen aikataulusta

Kaivosviranomainen ei näe tässä vaiheessa tarvetta malminetsintäalueen pienentämiselle. Tutkimuksia voidaan pitää perusteltuna koko ML2014:0077 alueella. Jos luvan haltija haluaa pienentää voimassa olevaa malminetsintälupaa tai luopua siitä kokonaan, tulee luvan haltijan tehdä ilmoitus joko osittaisesta tai koko malminetsintäalueen raukeamisesta.

Perustelut: Määräyksen perusteena on kaivoslaki (621/2011) 11 §, 51, 67 §). Otettaessa huomioon alueen koko, tutkimussuunnitelma ja sen perustelut, sekä seikka, että kyseessä on vaiheittain etenevä tutkimustoiminta, voidaan tutkimuksia pitää perusteltuna koko alueelle.

7. Määräys vakuuden asettamisesta

Tässä malminetsintäluvassa **ML2014:0077** määrätään lupakohtainen **3000 euron** suuruinen vakuus. Vakuus asetetaan pankkitalletuksena Turvallisuus- ja kemikaalivirastolle kaivoslain (621/2011) 15 §:ssä tarkoitettujen jälkitoimenpiteiden sekä 103 §:ssä tarkoitettun vahingon ja haitan korvaamista, sekä muiden kaivoslakiin perustuvien velvoitteiden täyttämistä varten. Tässä malminetsintäluvassa määrätty vakuus on asetettava viimeistään 30 päivänä siitä, kun malminetsintälupa on tullut lainvoimaiseksi, luvanhaltijan malminetsinnästä mahdollisesti aiheutuvaa vahinkoa, haittaa tai muuta kaivoslaissa mainittua velvoitetta varten pankkiin avatulle vakuustalletustilille. Kaivoslain 73 §:ssä tarkoitettu luvan siirto ei vapauta vakuutta.

Perustelut: Määräyksen perusteena on kaivoslaki (621/2011) 107, 109, 110 ja 111 §. Vakuus asetetaan kaivosviranomaisen arvion perusteella, joka perustuu malminetsintäalueilla suoritettun valvontatyön kautta saatuihin havaintoihin. Valvontahavaintojen perusteella tyypillisimpien malminetsintäalueilla sattuvan vahingon suuruusluokka on linjassa tässä luvassa määrätyn vakuuden kanssa. Kaivosviranomaisen on arvioinut toiminnan laatua ja laajuutta (lupamääräys 1), toiminta-alueen erityispiirteitä, sekä luvassa säädettyjä velvoitteita lupamääräykset huomioiden ja päätyttyä määrättyyn vakuuteen. Luvassa sallitut geofysikaaliset- ja geokemialliset tutkimusmenetelmät tai maaperä- ja kallioperänäytteenotto tai tutkimusojat eivät aiheuta merkittävää vahinkoa ympäristölle tai luonnolle, kun tutkimustyö suoritetaan lupamääräyksiä noudattaen. Malminetsinnästä johtuvia tyypillisiä maanomistajalle aiheutuvia vahinkoja ovat lähinnä yksittäiset puustovahingot. Luvassa on kielletty luonnonsuojelulain nojalla rauhoitettujen lajien vahingoittaminen tai vaarantaminen. Mikäli alueella on sellaisia, niitä varten on annettu tarkat rajoitukset. Lähtökohtaisesti luvanhaltijan urakoitsijoilla on erillinen vastuuvakuutus tutkimustoimissa aiheutuneita ennakoimattomia vahinkoja varten. Kaivosviranomaisen harmitsee luvan siirron tai muuttamisen yhteydessä, onko vakuuden suuruutta tarkistettava.

8. Määräykset malminetsintää ja malminetsintäalueen käyttöä koskevista seikoista sen varmistamiseksi, ettei toiminnasta aiheudu kaivoslaissa (621/2011) kiellettyä seurausta

Malminetsintä sekä malminetsintäalueella liikkuminen ja muu alueen käyttö on rajoitettava tutkimustyön kannalta välttämättömiin toimenpiteisiin. Toimenpiteet on suoritettava siten, että niistä ei aiheudu kohtuudella vältettävissä olevaa yleisen tai yksityisen edun loukkausta eikä merkittäviä muutoksia luonnonolosuhteissa. Luonnonolosuhteilla tarkoitetaan alueen pohja- ja pintavesioloja, lämpö- ja kosteusoloja sekä kasvien kasvupaikkatekijöitä.

Tutkimustyön kannalta välttämättömiin kairaustoimenpiteisiin saa käyttää alueen vettä, mutta jos kairauksessa käytettävän veden määrä ylittää 100m³/vrk, on toimittava siten kuin vesilain (587/2011) 2. luvun 15 §:ssä todetaan. Tutkimustöitä tehtäessä on otettava aina huomioon ympäristönsuojelulain (527/2014) 17§:n mukainen pohjaveden pilaamiskielto. Malminetsinnästä ja muusta malminetsintäalueen käytöstä ei saa aiheutua merkittäviä muutoksia luonnonolosuhteissa, eikä merkittävää maisemallista haittaa.

Malminetsintäluvan haltijan on kairauksen päätyttyä tulpattava kairareitit teräksisen maakairausputken paikalleen jäädessä mansettitulpalla pohjaveden maanpinnalle nousun estämiseksi. Kairaputket on katkaistava noin 0,10–0,20m pituuteen läheltä maanpintaa, kairaputken päät on peitettävä metallisella suojahatulla ja merkittävä selvästi huomiovärillisin puupaaluin, joissa on kairauspaikan tunnisteet ja heijastin. Kairakohteiden jätehuolto sekä siistiminen on tehtävä välittömästi töiden loputtua kohteella.

Perustelut: Malminetsintäluvan haltijan on luovuttuaan malminetsintäalueesta tai sen menetettyään viipymättä saatettava malminetsintäalue yleisen turvallisuuden vaatimaan kuntoon, sekä saatettava alue mahdollisimman luonnonmukaiseen tilaan (621/2011) 11 ja 15 §.

9. Määräykset yleisen ja yksityisen edun kannalta välttämättömistä ja luvan edellytysten toteuttamiseen liittyvistä seikoista

Malminetsintäluvan haltijan on rajoitettava malminetsintä ja muu malminetsintäalueen käyttö tutkimustyön kannalta välttämättömiin toimenpiteisiin. Toimenpiteet on suunniteltava siten, että niistä ei aiheudu kohtuudella vältettävissä olevaa yleisen tai yksityisen edun loukkausta. Vaikka tässä malminetsintäluvassa sallitut tutkimusmenetelmät eivät vaikuta laajasti ympäristöön, malminetsintäluvan haltijan on oltava kuitenkin riittävästi selvillä hankkeen ympäristövaikutuksista siinä laajuudessa kuin kohtuudella voidaan edellyttää.

Tässä malminetsintäluvassa sallitut tutkimusmenetelmät on kirjattu lupamääräykseen 1. Sallituilla malminetsintämenetelmillä ei vaikeuteta oikeusvaikutteisen kaavan toteuttamista, ei aiheuteta olennaista haittaa muulle elinkeinotoiminnalle eikä merkittävää maisemallista haittaa. Sallituilla tutkimustoimilla ei myöskään aiheuteta merkittäviä muutoksia luonnonolosuhteissa, harvinaisten tai arvokkaiden luonnonesiintymien olennaista vahingoittumista, merkittävää maisemallista haittaa tai muuta merkittävää vahingollista ympäristövaikutusta, kun tutkimukset suoritetaan päätöksessä sallituilla menetelmillä sallittuina ajankohtina.

Tällä malminetsintäluvalla ei ole tarkoituksena tehdä koelouhintaa taikka laajuudeltaan tai vaikutuksiltaan sitä vastaavia toimenpiteitä, eikä toimintaa myöskään ole suunniteltu asemakaava-alueelle. Sallittujen, kohteella hetkellisesti suoritettavien tutkimustoimien ei voida myöskään katsoa häiritsevän merkittävästi Suomen pesimälintuja, jotka ovat suurelta osin luonnonsuojelulailta rauhoitettuja. Suomessa seurataan lajien uhanalaisuutta, ja lajien uhanalaisuustilanteen voi tarkastaa Punaisen kirjan verkkopalvelussa (YM & SYKE, 2019), joka löytyy osoitteesta <https://punainenkirja.laji.fi>. Kirjassa on mainittu myös aina uhanalaisuuteen johtaneet syyt ja uhkatekijät tulevaisuudessa. Tässä luvassa sallittuja malminetsintämenetelmiä ei mainita kirjassa syiksi tai tulevaisuuden uhkatekijöiksi.

Alueella on puron- ja noronvarsimetsiä, reheviä soita, suon metsäsaarekkeita, kuruja, kallioita ja karuja soita. Tämä tulee huomioida siten, ettei tutkimustoiminnalla ole heikentäviä vaikutuksia ko. luontokohteisiin ja lajien elinympäristöihin. Luvansaajan on huolehdittava tutkimustoiminnassaan, ettei eri tutkimusvaiheissa päädy kiintoainesta pintavesiin. Alueelta tunnetaan myös metsälain 10 § mainittuja kohteita, jotka tulee huomioida tutkimustoiminnassa. Lupa-alueella voi olla luonnontilaisia tai luonnontilaisten kaltaisia lähteitä. Niiden luonnontilan vaarantaminen on kielletty ja niiden läheisyydessä toimimiseen on jätettävä riittävä suojaetäisyys.

Lupa-alueella esiintyy uhanalaisia lettotyyppejä. Lupamääräyksen 1 kohdassa 3 on sallittu myös 3 tutkimuskaivannot ja tutkimusojat, mutta suoluonto- tai uhanalaisilla luontotyypeillä ei sallita tutkimuskaivantoja tai tutkimusojia. Mahdolliset kallioperäkairaukset on suoritettava suoalueilla ainoastaan lumipeitteisenä aikana maaperän ollessa roudassa, jolloin vaikutukset luontotyypeihin eivät ole merkittäviä. Tässä luvassa sallitut malminetsintämenetelmät eivät ole uhkatekijä tai ollut uhanalaistumisen syy luontotyypeille. Mahdollisiin rauhoitettuihin kasvilajeihin tulee lisäksi jättää n.20m suojavyyhyke. Maastotöiden suunnittelua varten lajien esiintymispaikat voi tarkistaa Lajitietokeskuksen avoimesta Laji.fi -palvelusta (<https://laji.fi/>). Mahdollisen esiintymän laajuuden voi tarkistaa Lapin ELY-keskukselta.

Lupa-alueella on rauhoitetun, uhanalaisen ja sensitiivisen kasvilajin esiintymiä (LsL 9/2023 74 §:n). Rauhoitettua kasvia, sen osaa tai siemeniä ei saa poimia, kerätä, leikata irti, ottaa juurineen eikä hävittää. Esiintymä tulee huomioida tutkimustoiminnassa siten, ettei toiminta vahingoita tai vaaranna esiintymiä. Kasvilajin esiintymään tulee jättää n. 30 m suojavyyhyke.

Malminetsintäalupa-alueella saattaa olla uhanalaisen suuren petolinnun pesäreviiri. Mikäli pesän todetaan olevan käytössä, petolinnun tahallinen häiritseminen, erityisesti lisääntymisaikana (15.2-31.7 välisenä aikana, pesimäpaikan ympärillä 1100m suojavyöhyke), tärkeillä muuton aikaisilla levähdysalueilla tai muutoin niiden elämänkierron kannalta tärkeillä paikoilla on kielletty. Suuren petolinnun pesäpuu, jossa oleva pesä on säännöllisessä käytössä ja selvästi nähtävissä, on rauhoitettu. Luvansaaja voi tarkistaa pesäreviirin ajantasaisen tilanteen ja sijainnin Metsähallituksen Lapin luontopalveluilta.

Alueella esiintyy myös silmällä pidettäviä lajeja, kuten mm. silomunuaisjäkälä ja punakarakääpä. Vaikka silmälläpidettävien lajien turvaaminen on vapaaehtoista, eikä silmälläpidettävät lajit täytä varsinaisen uhanalaisuuden kriteerejä, silmälläpidettävien lajien esiintymien vahingoittamista tulee välttää tutkimuksissa.

Lupa-alueella saattaa olla rauhoitetun viitasammakon esiintymispaikkoja (luontodirektiivi (92/43/ETY) liite IV(a), ja LsL 9/2023 70 §:n). Maahan kajoavilla tutkimuksilla ei saa vaarantaa lajin lisääntymis- ja levähdyspaikkoja.

Malminetsintäalupa-alue sijaitsee osin Metsähallituksen Luontopalvelujen hallinnassa olevalla "Kuusilampi" nimisellä alueella. Suojelutarkoituksiin hankitun kiinteistön suojelutavoitteita ei saa vaarantaa tutkimustoiminnalla. Tutkimusojien kaivaminen ei ole sallittua kyseisellä alueella.

Lisätietoja kohteen tilanteesta saa Lapin ELY-keskuksen lausunnossa (Liite 5), Metsähallituksen lausunnossa (Liite 6) ja Lapin maakuntamuseon lausunnossa (Liite 7) mainitulta yhteyshenkilöltä tai Tukesilta.

Malminetsintäluvan haltijan tulee esittää hyvissä ajoin ennen tutkimustöiden aloittamista tarkka tutkimussuunnitelma toimenpiteineen ja sijaintitietoineen Tukesille. Lisäksi tutkimussuunnitelma tulee toimittaa tiedoksi toimivaltaiselle Lapin ELY-keskukselle, Metsähallitukselle ja Lapin maakuntamuseolle.

Perustelut: Tutkimussuunnitelman esittämisvelvollisuudella varmistetaan, että toimenpiteisiin voidaan tarvittaessa valvonnallisesti puuttua. Samalla Tukesin on mahdollista kaivoslain valvonnan toteuttamiseksi arvioida toimenpiteiden vaikutusta ja tarvittaessa antaa tarkempia lisämääräyksiä toimenpiteiden suorittamisesta. Kaivoslaki (621/2011) 11 § ja 12 §, VNa (391/2012) 2 §.

Siirtyminen lupa-alueelle, ja lupa-alueella liikkuminen on sulanmaan aikana pyrittävä suunnittelemaan niin, että luontaisia aukkoja ja olemassa olevia uria käytetään mahdollisimman paljon hyväksi. Kosteikkoalueilla liikkumista tulee ensisijaisesti välttää sulanmaan aikana. Toiminnanharjoittajan on oltava selvillä toimintansa ympäristövaikutuksista, ympäristöriskeistä ja niiden hallinnasta sekä haitallisten vaikutusten vähentämismahdollisuuksista. Koneellinen tutkimus ja näytteenotto alueilla, joilla on olemassa vaarana, että tutkimukset tai liikkuminen aiheuttaa maaperään vahinkoja (suot), tulee suorittaa aina ajankohtana, jolloin maaperä on jäänyt. Tutkimusmontut ja kuopat tulee merkitä huomiokepein sekä luiskata loiva reunaisiksi päistään niiden ollessa auki ja sisältävän putoamisvaaran. Tutkimusten päätyttyä tutkimusmontut, -kuopat ja -ojat on täytettävä ja maisemoitava.

Malminetsintäluvan haltijan on rajoitettava malminetsintä ja muu malminetsintäalueen käyttö tutkimustyön kannalta välttämättömiin toimenpiteisiin. Toimenpiteet on suunniteltava siten, että niistä ei aiheudu kohtuudella vältettävissä olevaa yleisen tai yksityisen edun loukkausta. Malminetsintäluvan nojalla tapahtuvasta malminetsinnästä ja muusta malminetsintäalueen

käytöstä ei saa aiheutua:

- 1) haittaa ihmisten terveydelle tai vaaraa yleiselle turvallisuudelle;
- 2) olennaista haittaa muulle elinkeinotoiminnalle;
- 3) merkittäviä muutoksia luonnonolosuhteissa;
- 4) harvinaisten tai arvokkaiden luonnonesiintymien olennaista vahingoittumista;
- 5) merkittävää maisemallista haittaa.

Perustelut: Määräys perustuu kaivoslain (621/2011) 11 § ään.

Alue kuuluu Palojärven paliskunnan alueeseen. Malminetsintätutkimukset on sovitettava alueella toimivan paliskunnan kanssa siten, ettei niistä aiheudu kohtuutonta haittaa poronhoidolle. Malminetsintäluvan haltijan on ilmoitettava alueen paliskunnalle tutkimustöistä ja niiden aikataulusta, sekä muusta alueiden käytöstä hyvissä ajoin ennen tutkimustöiden aloittamista. Malminetsintäluvan haltijan on otettava huomioon alueella mahdollisesti olevat poronhoidolle tärkeät rakenteet kuten esimerkiksi erotusaita ja käytettävä valmiita veräjiä kulkemiseen. Edellä mainituilla toimenpiteillä vähennetään malminetsinnästä poronhoitoelinkeinolle mahdollisesti aiheutuvia haittoja poronhoitoalueella.

Perustelut: Kaivoslain (621/2011) 11 §:n mukaisesti malminetsintäluvan haltijan on rajoitettava malminetsintä ja muu malminetsintäalueen käyttö tutkimustyön kannalta välttämättömiin toimenpiteisiin. Toimenpiteet on suunniteltava siten, että niistä ei aiheudu kohtuudella vältettävissä olevaa yleisen tai yksityisen edun loukkausta.

Malminetsintäluvan nojalla tapahtuvasta malminetsinnästä ja muusta malminetsintäalueen käytöstä ei saa aiheutua:

- 1) haittaa ihmisten terveydelle tai vaaraa yleiselle turvallisuudelle;
- 2) olennaista haittaa muulle elinkeinotoiminnalle;
- 3) merkittäviä muutoksia luonnonolosuhteissa;
- 4) harvinaisten tai arvokkaiden luonnonesiintymien olennaista vahingoittumista;
- 5) merkittävää maisemallista haittaa.

Omaehtoisina toimenpiteinään luvanhakija on esittänyt muun muassa seuraavia lieventäviä ja ympäristöä huomioivia toimenpiteitä rajoittamalla metsätalousmaalla lähtökohtaisesti sallittuja toimia. Koska toiminnanharjoittaja on niitä itse ehdottanut, Tukes kirjaa ne lupamääräykseen:

- Luvanhaltija ei suorita luvan aikana koelouhintaa tai RC-porausta
- Kallioperäkairauksissa käytetään veden suljettua kiertoa ja poraussoijan talteenottoa lähtökohtaisesti aina
- Pienvedet ja lähteet huomioidaan suojavaöhykkein
- Arvokkaat lajiesiintymät ja luontokohteet huomioidaan reittien suunnittelussa vähintään 10m suojavaöhykkein, koneellisen näytteenoton yhteydessä vähintään 20m suojavaöhykkein
- Yhtiö käyttää kaikilla Ylitornion ja Rovaniemen alueen tutkimuskohteillaan maksimissaan kahdeksaa (8) kairauslaitteistoa samanaikaisesti
- Yhtiö ei toteuta koneellista malminetsintää lähellä Natura-alueiden rajoja linnuston pesimäaikana 1.5-31.7. Natura-alueisiin jätetään vähintään 100m suojavaöhyke kyseisenä aikana.

- Samaa toimintaperiaatetta noudatetaan saukon pesintäaikana 1.5-31.7 välisenä aikana hakemusalueen virtavesien ja pienvesien osalta.
- Tutkimusojia tai tutkimusmonttuja ei tehdä 100m suojavyyhykkeellä Natura-alueisiin nähden

10. Määräys malminetsintäkorvauksen suuruudesta ja maksuajankodasta

Malminetsintäluvan haltijan on maksettava malminetsintäalueeseen kuuluvien kiinteistöjen omistajille vuotuista korvausta **20 euroa hehtaarilta** luvan voimassaoloajalta. Malminetsintäalueesta lasketaan kokonaispinta-ala, ja jokaisen kiinteistön tai muiden rekisteriyksiköiden osalta pinta-ala vähintään 0,1 hehtaarin tarkkuudella.

Malminetsintäkorvaus ensimmäiseltä vuodelta on maksettava viimeistään 30 päivänä siitä, kun malminetsintälupa on tullut lainvoimaiseksi. Seuraavina vuosina korvaus on maksettava vastaavana ajankohtana. Luvan haltijan on ilmoitettava malminetsintäkorvauksen kokonaissuorituksesta kirjallisesti kaivosviranomaiselle, kun velvollisuus on täytetty.

Perustelut: Määräys perustuu kaivoslain (621/2011) 99 §:ään, jossa säädetään malminetsintäkorvauksen suuruudesta ja maksutavasta ja kaivoslain (621/2011) 51.11 § ja 152.1 §.

Mikäli hakija pienentää tai muuttaa tässä päätöksessä määrättyä malminetsintäaluetta muutoshakemuksella, määräytyy uusi malminetsintäkorvaus maanomistajalle seuraavasta tämän lupapäätöksen maksupäivästä alkaen muutospäätöksessä määrättävän pinta-alan mukaan.

Perustelut: Määräys perustuu kaivoslain (621/2011) 51 §, 67, 69 §:ään jossa säädetään malminetsintäluvan raukeamisesta ja muuttamisesta.

11. Määräys vahinkojen ja haittojen korvaamisesta malminetsintäalueella

Malminetsintäluvan haltijan on korvattava malminetsintäalueella tapahtuvasta kaivoslakiin (621/2011) perustuvasta toiminnasta aiheutuneet vahingot ja haitat, jollei jonkin toimenpiteen osalta korvauksesta toisin säädetä.

Perustelut: Määräys perustuu kaivoslain (621/2011) 103 §:ään, jossa säädetään vahinkojen ja haittojen korvaamisesta malminetsintäalueella.

Hakemuksen käsittely

Hakemus: Mawson Oy	29.9.2014
Hakemuksen muutos: Mawson Oy (Aluerajauksen muutos)	9.10.2015
Hakemuksen muutos: Mawson Oy (Aluerajauksen muutos)	7.7.2017
Muu: Mawson Oy (Toimitettu päivitetty tutkimussuunnitelma)	15.11.2019
Hakemuksen muutos: Mawson Oy (Toimitettu päivitetty hakemus, tehty pieni aluerajaus muutos ja uusi nimiehdotus lupa-alueelle)	26.4.2021
Hakemuksen muutos: Mawson Oy (Toimitettu päivitetty hakemus ja maanomistajatiedot)	31.5.2023
Kuulutus hakemuksesta: Tukes	15.6.2023
Lausuntopyyntö: Tukes	15.6.2023

Selityspyyntö: Tukes	31.8.2023
(pyydetään Mawson Oy:ltä selitystä lausunnoissa ja muistutuksissa esitettyihin seikkoihin)	
Selitys: Mawson Oy	6.11.2023
(selitys lausunnoissa ja muistutuksissa esitettyihin seikkoihin)	
Vastaselityspyyntö: Tukes	7.11.2023
(vastaselitys pyyntö Lapin ELY-keskukselle koskien Mawson Oy:n selityksessään kerrottuihin ympäristöä ja luontoa huomioiviin seikkoihin)	
Vastaselitys: Lapin ELY-keskus	4.12.2023
Hakemuksen muutos: Mawson Oy	19.12.2023
(lupa-aluehakemusta pienennetty merkittävästi alkuperäisestä itäosaltaan)	
Päätös: Tukes	9.1.2024

Lupahakemuksesta tiedottaminen

Tukes on tiedottanut hakemuksesta 15.6.2023 kuuluttamalla siitä 30 päivän ajan Rovaniemen kaupungin ilmoituskanavilla. Hakemus on ollut nähtävillä myös Tukesin internet-sivuilla. Hakemus on ollut nähtävillä 24.7.2023 saakka.

Tukes on tiedottanut hakemuksesta asianosaisille maanomistajille kirjeitse 15.6.2023

Lausunnot ja mielipiteet on pyydetty toimitettavaksi viimeistään 24.7.2023. Tämän päivämääränkin jälkeen toimitetut lausunnot ja mielipiteet on otettu ratkaisussa huomioon.

Lausuntopyynnöt ja lausunnot hakemuksesta

Hakemuksesta on lähetetty lausuntopyynnöt ja saatu lausunnot seuraavasti:

- 1) Tukesin lausuntopyyntö on lähetetty **Rovaniemen kaupungille** 15.6.2023. Rovaniemen kaupunki ei ole antanut lausuntoa.
- 2) Tukesin lausuntopyyntö on lähetetty **Ylitornion kunnalle** 15.6.2023. Ylitornion kunta on antanut lausunnon 27.6.2023.
- 3) Tukesin lausuntopyyntö on lähetetty **Lapin ELY-keskukselle** 15.6.2023. Lapin ELY –keskus on antanut lausunnon 21.7.2023 (liite 5).
- 4) Tukesin lausuntopyyntö on lähetetty **Metsähallitukselle** 15.6.2023. Metsähallitus on antanut lausunnon 11.7.2023 (liite 6).
- 5) Tukesin lausuntopyyntö on lähetetty **Lapin maakuntamuseolle** 15.6.2023. Lapin maakuntamuseo on antanut 18.7.2023 (liite 7).
- 6) Tukesin lausuntopyyntö on lähetetty **Palojärven paliskunnalle** 15.6.2023. Palojärven paliskunta ei ole antanut lausuntoa.

Muistutukset ja mielipiteet

Hakemuksen johdosta esitettiin 1 muistutus.

Henkilötietoihin sovelletaan tietosuojalakia (1050/2018) ja EU:n yleistä tietosuoja-asetusta (GDPR).

Hakijan vastine

Hakijalta on pyydetty selitystä 31.8.2023 lausuntojen sekä saatujen muistutusten ja mielipiteiden johdosta. Hakija antoi selityksen 6.11.2023 (Liite 8).

Tukesin kannanotto lausunnoissa ja muistutuksissa esitettyihin yksilöityihin vaatimuksiin

Lausunnoissa, muistutuksissa ja mielipiteissä esitetyt asiat on otettu lupapäätöksessä huomioon lupamääräyksiin.

Kun malminetsintäkairauksessa kairauksen aikana syntyvä kairaussoija kerätään talteen kairauspaikalta pois kuljetettavaksi, on kairaus vaikuttavuudeltaan ympäristöön vähäistä. Lausunnoissa ja muistutuksissa kuvattuja ympäristövaikutuksia ei aiheudu tavanomaisesta kallioperän tutkimuskairauksesta. Malminetsinnästä johtuvia mahdollisia maanomistajalle aiheutuvia vahinkoja ovat puustovahingot (joudutaan kaatamaan yksittäisiä puita kairausalueelle pääsemiseksi) tai tutkimusalueelle johtavalle tielle aiheutuneet vauriot. Luvanhaltija on velvollinen korvaamaan ne. Veden saastuminen, kemialliset haitat, tai meluhaitat eivät liity hetkelliseen malminetsintäkairaukseen.

Maastoliikennelain (1710/1995) 4.1 §:n ja 4.2 §:n 9-kohdan mukaan kaivoslaissa (621/2011) tarkoitetulla malminetsintäalueella ja 30 metrin etäisyydellä sen rajasta moottorikäyttöisellä ajoneuvolla liikkuminen ei edellytä maanomistajan tai haltijan lupaa.

Malminetsijä voi sopia kiinteistön omistajan kanssa etsintätyötä (7§) vaikutuksiltaan laajemmasta malminetsinnästä. Malminetsintään on kuitenkin oltava kaivosviranomaisen malminetsintälupa, jos malminetsintää ei voida toteuttaa 7 §:n mukaan etsintätyönä tai kiinteistön omistaja ei ole antanut siihen suostumustaan.

Tiedoksi luvan haltijalle

Kaivoslain (621/2011) suhde muuhun lainsäädäntöön

Sen lisäksi, mitä kaivoslaissa säädetään, sovelletaan kaivoslain mukaista lupa- tai muuta asiaa ratkaistaessa ja muutoin tämän lain mukaan toimittaessa muun muassa; luonnonsuojelulakia (9/2023), ympäristönsuojelulakia (527/2014), erämaalakia (62/1991), maankäyttö- ja rakennuslakia (132/1999), vesilakia (587/2011), poronhoitolakia (848/1990), säteilylakia (592/1991), ydinenergialakia (990/1987), muinaismuistolakia (295/1963), maastoliikennelakia (1710/1995) ja patoturvallisuuslakia (494/2009). VesiL 587/2011. Malminetsintäluvan haltijan on aina noudatettava Suomen lainsäädäntöä ja asiaan liittyviä muita kansainvälisiä sopimuksia.

Maastossa liikkuminen

Maastoliikennelain (1710/1995) 4.1 §:n ja 4.2 §:n 9-kohdan mukaan kaivoslaissa (621/2011) tarkoitetulla malminetsintäalueella ja 30 metrin etäisyydellä sen rajasta moottorikäyttöisellä ajoneuvolla liikkuminen ei edellytä maanomistajan tai haltijan lupaa, kun kyse on asianomaisessa malminetsintäluvassa tai kaivosluvassa tarkoitetun toiminnan kannalta välttämättömästä liikkumisesta. Mikäli malminetsintäalue rajautuu alueeseen, jolla liikkumista on rajoitettu (esim. luonnonsuojelualue), malminetsintäalueen rajan ulkopuolella tarvitaan alueen hallinnasta vastaavan viranomaisen suostumus.

Viitaten lupamääräykseen 9, malminetsintäluvan haltija veloitetaan rajoittamaan malminetsintä ja malminetsintäalueen käyttö tutkimustyön kannalta välttämättömiin toimenpiteisiin. Malminetsinnästä ei saa aiheutua merkittäviä muutoksia luonnonolosuhteissa, harvinaisten tai arvokkaiden luonnonesiintymien olennaista vahingoittumista, merkittävää maisemallista haittaa. Alueen koskemattomuuteen, joka liittyy alueen suojelutavoitteisiin, on säilytettävä. Aiheutetut vahingot on korvattava maanomistajalle.

Luvan muuttaminen ja raukeaminen

Malminetsintäluvan haltijan on kaivoslain (621/2011) 69 §:n mukaan haettava malminetsintäluvan muuttamista, jos tutkimussuunnitelmaa muutetaan tai täydennetään siten, että lupamääräyksiä on tarpeen tarkistaa. Luvanhaltija voi lisäksi hakea malminetsintäluvan muuttamista lupamääräysten tarkistamiseksi, kun luvan mukaista toimintaa on tarpeen muuttaa.

Kaivosviranomaisen on päätettävä, että malminetsintälupa raukeaa, jos luvanhaltija tekee asiaa koskevan ilmoituksen. Luvanhaltija on velvollinen tekemään ilmoituksen, jos tarkoituksena ei enää ole harjoittaa lupaan perustuvaa toimintaa. Malminetsintälupa raukeaa ilmoituksen saavuttua kaivosviranomaiselle.

Luvan voimassaolon jatkaminen

Luvanhaltijan tulee toimittaa hakemus malminetsintäluvan voimassaolon jatkamiseksi kaivosviranomaiselle viimeistään kaksi kuukautta ennen luvan voimassaolon päättymistä. (VnA kaivostoiminnasta (391/2012) 27.1 §).

Kaivoslain (621/2011) 61.1 §:n mukaan malminetsintäluvan voimassaoloa voidaan jatkaa enintään kolme vuotta kerrallaan siten, että lupa on voimassa yhteensä enintään viisitoista vuotta.

Kaivoslain (621/2011) 61.2 §:n mukaan malminetsintäluvan voimassaolon jatkamisen edellytyksenä on, että:

- 1) malminetsintä on ollut tehokasta ja järjestelmällistä;
- 2) esiintymän hyödyntämismahdollisuuksien selvittäminen edellyttää jatkotutkimuksia;
- 3) luvanhaltija on noudattanut tässä laissa säädettyjä velvollisuuksia samoin kuin lupamääräyksiä;
- 4) voimassaolon jatkamisesta ei aiheudu kohtuutonta haittaa yleiselle tai yksityiselle edulle.

Kaivoslain (621/2011) 66 §:n mukaan malminetsintäluvan voimassaolon jatkamista varten lupaviranomaiselle on ennen luvan voimassaolon päättymistä toimitettava lupahakemus sekä lupaharkinnan kannalta tarpeelliset ja luotettavat selvitykset edellä mainituista voimassaolon jatkamisen edellytyksistä.

Kaivostoiminnasta annetun valtioneuvoston asetuksen (391/2012) 27.2 §:n mukaan hakemuksesta tulee käydä ilmi hakijan haluamat muutokset lupa-alueeseen tai muut merkittävät muutokset sekä asianosaisissa tapahtuneet muutokset. Asetuksen 27.3 §:n mukaisesti hakemukseen tulee liittää lupaharkinnan kannalta tarpeellinen ja luotettava selvitys:

- 1) hakemuksen kohteena olevan luvan nojalla tehdyistä toimenpiteistä ja niiden tuloksista;
- 2) alueelle kohdistuneiden tutkimuskustannusten määrästä;
- 3) esiintymän hyödyntämismahdollisuuksista ja jatkotutkimusten tarpeellisuudesta;
- 4) perustelut aluerajaukselle.

Lisäksi hakemukseen sovelletaan vastaavasti, mitä lupahakemuksesta säädetään kaivoslain (621/2011) 34 §:ssä.

Lupapäätöksestä tiedottaminen

Lupapäätös on toimitettu päätöksenantopäivänä:

- Mawson Oy:lle,

Jäljennös päätöksestä on toimitettu antopäivänä

- Rovaniemen kaupungille,
- Lapin ELY-keskukselle,
- Metsähallitukselle,
- Lapin maakuntamuseolle tiedoksi,
- Palojärven paliskunnalle,
- niille, jotka ovat jäljennöstä erikseen pyytäneet

Päätöksen antamisesta on ilmoitettu

- maanomistajille (kirjeitse)
- asianosaisille, joita asia erityisesti koskee
- muistutuksen esittäjille
- niille, jotka ilmoitusta ovat erikseen pyytäneet

Tukes toimittaa Maanmittauslaitokselle malminetsintäluvasta tiedot merkittäväksi kiinteistötietojärjestelmään.

Perustelut: Päätöksestä tiedottaminen ja siinä noudatettu menettely perustuvat kaivoslain (621/2011) lupapäätöksestä tiedottamista koskevaan 58 §:ään.

Päätösmaksu

Tästä päätöksestä perittävä maksu on **3000 €**. Valtion talous- ja henkilöstöhallinnan palvelukeskus lähettää laskun hakijalle.

Maksu perustuu hakemuksen vireille tullessa voimassa olleeseen asetukseen Turvallisuus- ja kemikaaliviraston maksullisista suoritteista (636/2013).

Muutoksenhaku

Tähän päätökseen saa kaivoslain (621/2011) 162 §:n nojalla hakea muutosta valittamalla **Pohjois-Suomen hallinto-oikeuteen**.

Valitus on tehtävä kirjallisesti 30 päivän kuluessa päätöksen tiedoksisaannista (808/2019, 13 §). Päätöksen tiedoksisaannin katsotaan tapahtuneen seitsemäntenä päivänä päätöksen julkaisemisesta. Liitteenä olevasta valitusosoituksesta ilmenee, miten muutosta haettaessa on meneteltävä.

Päätöksestä perittävästä maksusta valitetaan samassa järjestyksessä kuin pääasiasta.

Lisätietoja

kaivosasiat@tukes.fi tai ylitarkastaja Antti Mikkola puh. 029 505 2184

Asian on esitellyt ylitarkastaja Antti Mikkola ja ratkaissut ylitarkastaja Ilkka Keskitalo. Tämä asiakirja on allekirjoitettu sähköisesti. Allekirjoittajan henkilöllisyyden ja allekirjoituksen ajankohdan voi varmistaa allekirjoitusta klikkaamalla ja asiakirjan aitous voidaan todentaa sähköisesti. Jos asiakirjaa muutetaan jälkikäteen, allekirjoitus ei ole enää kelvollinen. Sähköinen asiakirja on alkuperäiskappale, eikä allekirjoituksen oikeellisuutta voi varmistaa paperitulosteesta. Alkuperäisen sähköisen asiakirjan voi tarvittaessa pyytää Tukesin kirjaamosta.

LIITTEET

Liite 1	ML2014:0077 lupakartta
Liite 2	Tilakohtaiset pinta-alat malminetsintälupa-alueella
Liite 3	Asianosaiset maanomistajat
Liite 4	Ylitornion kunnan lausunto
Liite 5	Lapin ELY-keskuksen lausunto
Liite 6	Metsähallituksen lausunto
Liite 7	Lapin maakuntamuseon lausunto
Liite 8	Mawson Oy:n selitys, 6.11.2023
Liite 9	Lapin ELY-keskuksen vastaselitys, 4.12.2023
Liite 10	Ohje vakuuden asettamiseksi

VALITUSOSOITUS

Valitusviranomainen

Päätökseen saa hakea muutosta valittamalla sille hallinto-oikeudelle, jonka tuomiopiirissä pääosa tässä päätöksessä tarkoitettusta alueesta sijaitsee. Toimivaltainen hallinto-oikeus on mainittu valitusosoituksen lopussa. Valituskirjelmä osoitetaan valitusviranomaiselle ja se on toimitettava valitusajassa hallinto-oikeuden kirjaamoon.

Valitusaika

Valitus on tehtävä kirjallisesti 30 päivän kuluessa päätöksen tiedoksisaannista. Päätöksen tiedoksisaannin katsotaan tapahtuneen seitsemäntenä päivänä päätöksen julkaisemisesta.

Valitusoikeus

Malminetsintälupaa, kaivoslupaa ja kullanhuuhdontalupaa koskevaan päätökseen, mainitun luvan voimassaolon jatkamista, raukeamista, muuttamista ja peruuttamista koskevaan päätökseen sekä kaivostoiminnan lopettamispäätökseen saa hakea muutosta:

- 1) asianosainen;
 - 2) rekisteröity yhdistys tai säätiö, jonka tarkoituksena on ympäristön-, terveyden- tai luonnonsuojelun taikka asuinympäristön viihtyisyyden edistäminen ja jonka sääntöjen mukaisella toiminta-alueella kysymyksessä olevat ympäristövaikutukset ilmenevät;
 - 3) toiminnan sijaintikunta tai muu kunta, jonka alueella toiminnan haitalliset vaikutukset ilmenevät;
 - 4) elinkeino-, liikenne- ja ympäristökeskus ja muu asiassa toimialallaan yleistä etua valvova viranomainen;
 - 5) saamelaiskäräjät sillä perusteella, että luvassa tarkoitettu toiminta heikentää saamelaisten oikeutta alkuperäiskansana ylläpitää ja kehittää omaa kieltään ja kulttuuriaan;
 - 6) kolttien kyläkokous sillä perusteella, että luvassa tarkoitettu toiminta heikentää kolttien alueella kolttien elinolosuhteita ja mahdollisuuksia harjoittaa elinkeinoja.
- Kaivosviranomaisella on lisäksi oikeus valittaa sellaisesta päätöksestä, jolla hallinto-oikeus on muuttanut sen tekemää päätöstä tai kumonnut päätöksen.

Valituksen sisältö

Valituskirjelmässä on ilmoitettava

- päätös, johon haetaan muutosta
- miltä kohdin päätökseen haetaan muutosta ja mitä muutoksia siihen vaaditaan tehtäväksi
- perusteet, joilla muutosta vaaditaan
- valittajan nimi ja kotikunta
- postiosoite ja puhelinnumero, joihin asiaa koskevat ilmoitukset valittajalle voidaan toimittaa

Jos valittajan puhevaltaa käyttää hänen laillinen edustajansa tai asiamiehensä tai jos valituksen laatijana on joku muu henkilö, valituskirjelmässä on ilmoitettava

myös tämän nimi ja kotikunta.

Valittajan, laillisen edustajan tai asiamiehen on allekirjoitettava valituskirjelmä, ellei valituskirjelmää toimiteta sähköisesti (telekopiona tai sähköpostilla).

Valituksen liitteet

Valituskirjelmään on liitettävä

- päätös, johon haetaan muutosta valittamalla, alkuperäisenä tai jäljennöksenä
- asiakirjat, joihin valittaja vetoaa vaatimuksensa tueksi, jollei niitä ole jo aikaisemmin toimitettu viranomaiselle
- asiamiehen valtakirja

Valituskirjelmän toimittaminen perille

Valituskirjelmän voi viedä valittaja itse tai hänen valtuuttamansa asiamies. Valituskirjelmä liitteineen voidaan myös lähettää postitse, telekopiona tai sähköpostilla. Postiin valituskirjelmä on jätettävä niin ajoissa, että se ehtii perille valitusajan viimeisenä päivänä ennen aukioloajan päättymistä. Hallinto-oikeudessa kirjaamon aukioloaika on klo 8.00–16.15. Sähköisesti (telekopiona tai sähköpostilla) toimitetun valituskirjelmän on oltava toimitettu niin, että se on käytettävissä vastaanottolaitteessa tai tietojärjestelmässä määräajan viimeisenä päivänä ennen virka-ajan päättymistä.

Valittajalta peritään hallinto-oikeudessa **oikeudenkäyntimaksu 270 euroa**. Tuomioistuinten ja eräiden oikeushallintoviranomaisten suoritteista perittävistä maksuista annetussa laissa (701/1993) on erikseen säädetty eräistä tapauksista, joissa maksua ei peritä.

Toimivaltaisen hallinto-oikeuden yhteystiedot muutoksenhakua varten:

Pohjois-Suomen hallinto-oikeus

käyntiosoite: Torikatu 34-90, 90100 Oulu

postiosoite: PL 189, 90101 Oulu

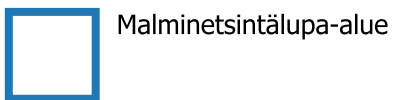
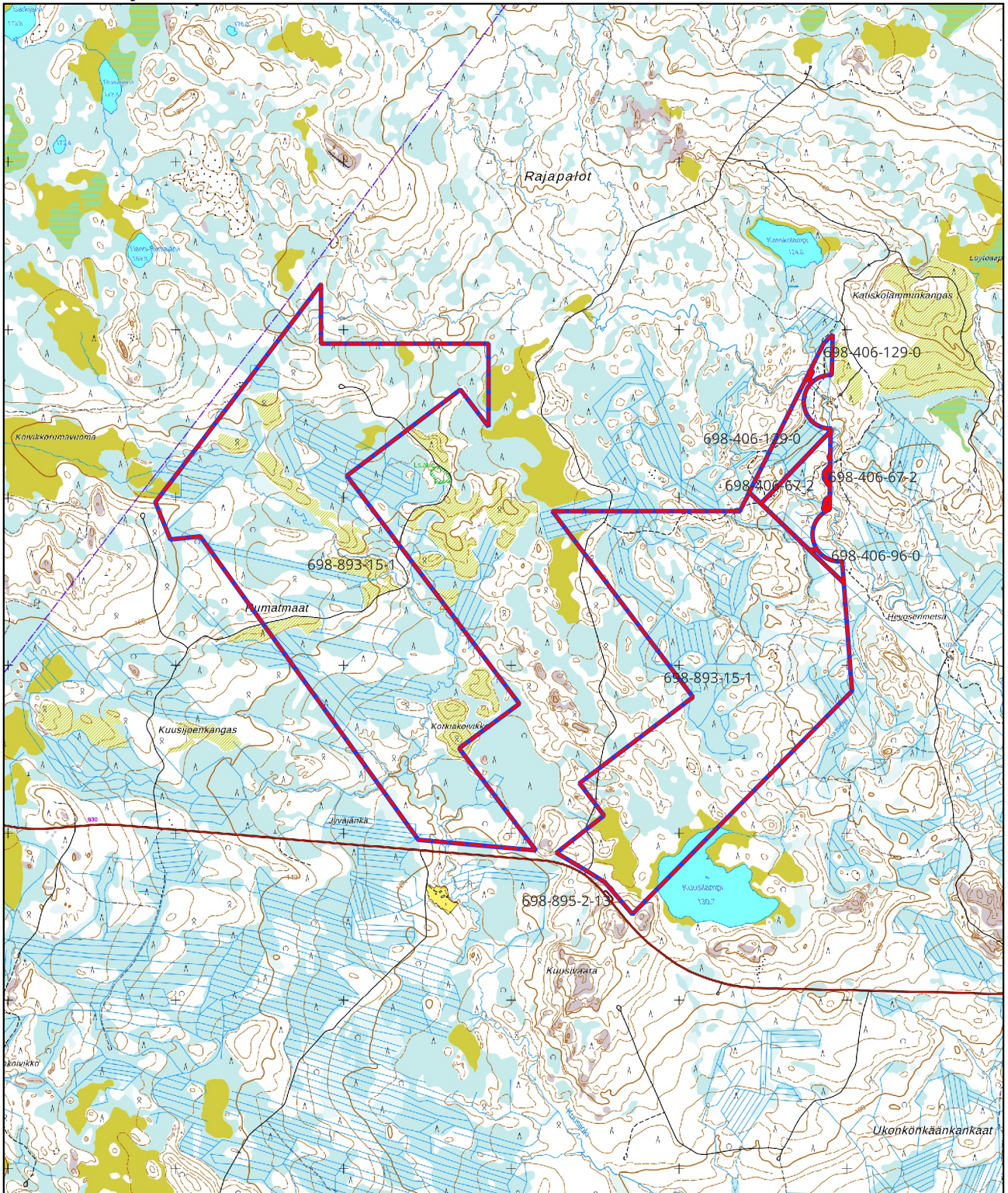
puhelin: 029 56 42800

faksi: 029 56 42841

sähköposti: pohjois-suomi.hao@oikeus.fi

Sähköinen asiointipalvelu: <https://asiointi2.oikeus.fi/hallintotuomioistuimet>

Kartta malminetsintäluupa-alueesta
Mittakaava ohjeellinen



Mittakaava 1:35000
Mawson Oy
Kuusivaara
ML2014:0077

Kiinteistötunnus	Pinta-ala (ha)
69840601290000	13,64
69840600670002	14,07
69889300150001	566,69
69840600960000	1,15
	595,55

Pinta-ala yhteensä: 595,55 ha

Lupatunnus
ML2014:0077
Liite 3

ASIANOSAINEN MAANOMISTAJA
[REDACTED]
[REDACTED]
[REDACTED]
[REDACTED]

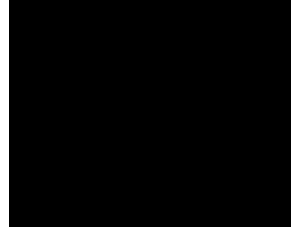
Kunnanhallitus

1

Kokousaika: Maanantaina 26.6.2023 kello 15.00 – 17.20

Kokouspaikka: Kunnantalo, kunnanhallituksen kokoushuone

Jäsenet:



puheenjohtaja
varapuheenjohtaja
jäsen

”

”

”

”


Poissa

Muut:



kunnanjohtaja, esittelijä
kunnanvaltuuston puheenjohtaja
” I varapuh.joht.
” II varapuh.joht.
hallintojohtaja, pöytäkirjanpitäjä

Pöytäkirjan allekirjoitus:


puheenjohtaja


pöytäkirjanpitäjä

Pöytäkirjan tarkastus: Ylitorniolla, 26.6.2023



Asiat: §§ 155 - 180

Pöytäkirja
nähtävänä:

www.ylitornio.fi

Kunnanhallitus
Jakelu**26.06.2023****3**

Turvallisuus- ja kemikaalivirasto Tukes

Yli-Tornio

Lausuntopyyntö

Turvallisuus- ja kemikaalivirasto (Tukes) pyytää kaivoslain (10.6.2011/621) 37 §:n nojalla lausuntoa liitteenä olevasta Rovaniemen kaupungin ja Ylitornion kunnan alueelle kohdistuvasta malminetsintälupahakemuksesta. Erityisesti Tukes pyytää mainintaa tutkimussuunnitelman mukaisen toiminnan vaikutuksista alueen kaavatilanteeseen, ympäristö- ja muista vaikutuksista.

Lausunto tulee toimittaa lupatunnus **ML2014:0077** mainiten viimeistään 24.7.2023 osoitteeseen:

Turvallisuus- ja kemikaalivirasto (Tukes)
PL 66 (Opastinsilta 12B)
00521 Helsinki

tai sähköisesti doc- tai rtf-tiedostona osoitteeseen kaivosasiat@tukes.fi

Määräajan noudattamatta jättäminen ei estä asian ratkaisemista.

Lisätietoja asiasta voi tarvittaessa kysyä Terho Liikamaalta puh. 029 5052 117 terho.liikamaa@tukes.fi

Eeva Viljamaa
Tarkastaja

LIITTEET

Liite 1 Malminetsintälupahakemus (kopioid)

MALMINETSINTÄ- LUPAHAKEMUS

HUOM!

Ennen lomakkeen täyttämistä, tutustu erilliseen liitteeseen: [Huomioitavat lain ja asetuksen kohdat](#) (klikkaa linkkiä).

Uusi malminetsintälupahakemus

Jatkoaikahakemus
(valtaus, malminetsintälupa)

Liittyvä lupatunnus

2014:0077

1. Tiedot hakijasta ja tämän edellytyksistä haettavaan toimintaan



1.1 Hakija (ei sivuliike)

Mawson Oy

1.2 Yhteystiedot (osoite ja puhelinnumero)

Mawson Oy
Alatie 2B
96100 Rovaniemi

+358 50 448 8303

1.3 Kotipaikka

Ylitornio

1.4 Sähköposti

thyysalo(at)mawson.fi

1.5 Y-tunnus

2437454-1

1.6 Virkatodistus (liitteenä)

1.7 Kaupparekisteriote (liitteenä)

1.8 Malminetsinnän rahoitus esitettyyn toimintaan

Mawson Oy on kanadalaisen Mawson Gold Limitedin kokonaan omistama tytäryhtiö. Sillä on käytössään koko Mawson-konsernin malminetsinnän asiantuntemus ja sen tekninen ja taloudellinen suorituskyky.

Konsernin emoyhtiö Mawson Gold Ltd rahoittaa Mawson Oy:n toiminnan kokonaisuudessaan. Yhtiöllä on toukokuussa 2023 käytössään malminetsintään varattuja kassavaroja noin 3 miljoonaa euroa

1.9 Henkilöstö ja sen asiantuntemus

Mawsonin toimivalla johdolla ja hallituksella on yhteensä yli sadan vuoden kokemus malminetsinnästä ja kaivostoiminnasta. Mawson Oy:ssä työskentelee emoyhtiön geologien lisäksi useita malminetsintägeologeja.

2. Alue, sen sijainti ja sen käyttöä mahdollisesti koskevat rajoitukset



2.1 Hakijan ehdotus nimeksi

Kuusivaara

2.2 Hakemusalueen pinta-ala ja sijainti

1 415,32 ha

Alue sijaitsee Rovaniemen lounaisosassa Ylitornion kunnan ja Rovaniemen kaupungin rajan tuntumassa.

2.3 Kaavoitustilanne

Alueella on voimassa 4.12.2001 lainvoimaiseksi tullut Rovaniemen maakuntakaava, jossa se sijoittuu maa- ja metsätaloukseen tarkoitetulle alueelle (MT5088). Alueella on vireillä Rajapalojen kaivosalueen vaihemaakuntakaava.

Alueelle ei ole laadittu asemakaavaa tai yleiskaavaa.

2.4 Luonnonsuojelutilanne

Hakemusalueella ei ole kansallisia luonnonsuojelualueita tai Natura 2000 -verkostoon kuuluvia alueita. Kuusivaara rajautuu länsiosastaan Mustiaapa-Kaattasjärven Natura 2000 -alueeseen (FI1301301) ja sijoittuu itäosassaan Louevaaran Natura 2000 -alueen (FI1301306) läheisyyteen siihen osin rajautuen. Ks. ML204:0077 Kuusivaara-ONkirova -nimisen ME-alueen tutkimussuunnitelma, luku 4., ja Naturaa-arviointi, Mustiaapa-Kaattasjärven Natura-alue (FI1301301) 22.12.2020.

2.5 Muun lainsäädännön rajoitukset

Alueilta ei ole tiedossa muun lainsäädännön asettamia rajoituksia.

2.6 Arvio alueella olevista kaivosmineraaleista ja selvitys, mihin arvio perustuu

Hakija arvioi tähän mennessä tekemiensä, alla lueteltujen malmitutkimusten perusteella alueelta löytyvän kultaa, kuparia, kobolttia ja hopeaa.

- geologista havainnointia ja vähäistä näytteenottoa 2010 - 2014
- geologista kartoitusta 2010 - 2014
- radiometrisiä mittauksia kannettavilla laitteilla 2010 - 2014
- geofysiikan matalalentomittauksia 2010 ja 2013
- moreeni- ja geokemiallisia tutkimuksia 2010 - 2011
- Outokumpu Oy:n ja GTK:n malmitutkimukset Vinsassa ja Kuusivaarassa

3. Malminetsintäalueeseen liittyvät asianosaiset ja heidän tietonsa



3.1 Malminetsintäluvhakemus alueeseen liittyvien asianosaisten ja maanomistajien osalta pyynnöstä toimitetaan erilliset liitteet (Excel-tiedostot). Tiedostoista käy ilmi asianomaisen nimi, osoite, tilarekisterinumero, yksittäisen tilan rajat sekä pinta-ala.



3.2 Muut kuin yksityiset asianosaiset (alueeseen liittyvät elinkeinot ja yhteiset alueet)

Hakemusalue kuuluu poronhoitoalueeseen. Alueella toimii Palojärven paliskunta.

4. Selvitys toimintaa koskevista suunnitelmista



4.1 Tutkimusmenetelmät, -välineet ja aikataulu

Ks. ML2014:0077 Kuusivaara-Onkirova -nimisen malminetsintäalueen tutkimussuunnitelma, Mawson Oy, 04-2021

4.2 Kaivannaisjätteen jätehuoltosuunnitelma

Ks. Kuusivaara-Onkirova -nimisen malminetsintäalueen kaivannaisjätteen jätehuoltosuunnitelma, Mawson Oy, 04-2021

5. Toiminnan ympäristö- ja muut vaikutukset



5.1 Vaikutukset ympäristön- ja luonnonsuojeluun, vesistöihin, pohjaveteen, ihmiseen ja maa- tai kallioperään

Suunnitellut toimenpiteet ovat tavanomaisia malmitutkimuksia joiden vaikutukset vesistöihin, pohjavesiin, ihmisiin ja maa- tai kallioperään ovat hyvin vähäiset tai niitä ei ole lainkaan. Vaikutuksia ympäristönsuojeluun ei ole.

Ks. myös Natura-arviointi, Mustiaapa-Kaattasjärven Natura 2000 -alue (FI1301301) 22.12.2020: mm. osa I - hankesuunnitelma, luku 2.5.10. Hakija noudattaa Kuusivaara-Onkirovan alueella toimiessaan samoja toimintaperiaatteita.

6. Ilmoitus malminetsintäalueelle rakennettavista väliaikaisista rakennelmista



6.1 Hakija ei aio rakentaa malminetsintäalueelle väliaikaisia rakennelmia

6.2 Työstä vastaa

6.3 Rakennelmien tiedot ja sijainti (liite-tiedosto)

6.4 Käyttötarkoitus ja käytön kesto

7. Kaivoslain edellyttämien liitteiden, aineistojen ja selvitysten tarkastuslista



- 7.1 Virkatodistus liitteenä
- 7.2 Kaupparekisteriote liitteenä
- 7.3 Sähköiset paikkatietotiedostot
- 7.3.1 Malminetsintäalue (koko alueen rajat), josta esteet on rajattu pois (kts.liite 1) (MapInfo-tiedosto ETRS-TM35FIN)
- 7.3.2 Yleispiirteinen kartta, joka osoittaa hakemuksen kohteena olevan alueen sijainnin (Pdf-tiedosto ETRS-TM35FIN)
- 7.3.3 Malminetsintäalueetta leikkaavat tilarajat omana tiedostona (ei rajanaapureita) (MapInfo-tiedosto ETRS-TM35FIN)
- 7.3.4 Malminetsintäalueen maanomistajat
(Excel-tiedosto, joka toimitetaan vasta viranomaisen pyynnöstä ennen hakemuksen kuuluttamista.
Malli: <http://www.tukes.fi/fi/Toimialat/Kaivokset/Malminetsintaluvat-ja-jatkoajat/Malminetsintalupa/>)
- 7.4 Selvitys kunnalta hakemuksen kohteena olevasta alueesta ja sen kaavoitustilanteesta, alueen käyttöä koskevista rajoituksista sekä niistä, joiden etua, oikeutta tai velvollisuutta asia saattaa koskea (asianosainen).
(Selvitys voidaan toimittaa myöhemmin, mutta ennen kuin hakemus kuulutetaan)
- 7.5 Kaivannaisjätteen jätehuoltosuunnitelma liitteenä
- 7.6 Kaivannaisjätehuoltosuunnitelma on tehty ympäristönsuojelulain nojalla
- 7.7 Viranomaisen todistukset, rekisteriotteet ja vastaavat asiakirjat, joilla varmennetaan hakemuksessa esitettyjen tietojen sekä säädettyjen vaatimusten huomioon ottaminen
- 7.8 Selvitys rakennelmista malminetsintäalueella ja niiden sijainti liitteenä tai ilmoitus ettei niitä ole
- 7.9 Liitteenä luonnonsuojelulain 65 §:ssä tarkoitettua arvioinnista ja ympäristövaikutusten arviointimenettelystä annetun lain (468/1994) mukainen ympäristövaikutusten arviointiselostus tai Natura-arvio.
- 7.9.1 Liitteenä tarkka tutkimussuunnitelma suojelualueelta, joka sisältää kulku-urat ja yksityiskohtaiset tutkimuskohteet paikkatiedostoina (Tab-tiedosto ETRS-TM35FIN)
- 7.9.2 Tiivistelmä Natura-arviosta ja sen liitteissä esitetyistä tiedoista kuulutusta varten (vain julkiset tiedot)*
- 7.10 Tiivistelmä hakemuksessa ja sen liitteissä esitetyistä tiedoista kuulutusta varten*
- 7.10.1 Tätä malminetsintäluvhakemusta voidaan käyttää kuulutusasiakirjana, eikä erillistä tiivistelmää hakemuksesta toimiteta
- 7.11 Merkinnät hakemustietojen julkisuudesta*
- 7.12 Hakemukseen liittyviä yhteisiä alueita**

*) Luvan hakijan tulee ilmoittaa lupahakemuksen toimittamisen yhteydessä perusteltu käsityksensä siitä, miltä osin lupahakemus tai sen liitteet sisältävät viranomaisten toiminnan julkisuudesta annetun lain (621/1999) tai muun lainsäädännön mukaan salassa pidettäviä tietoja. Hakijan tulee mahdollisuuksien mukaan toimittaa hakemuksen yhteydessä yleisluontoinen yhteenveto 1 momentissa tarkoitetuista hakemuksen tiedoista, joita voidaan esittää yleisölle.

**) Jos kaivoslain 34 §:n mukainen hakemus koskee yhteisalueissa (758/1989) tarkoitettua yhteistä aluetta tai yhteismetsälaissa (109/2003) tarkoitettua yhteismetsää, hakemukseen on liitettävä sellainen selvitys, joka on tarpeen tiedoksiannon toimittamiseksi yhteisen alueen tai yhteismetsän osakaskunnalle. Vna (391/2012)

Lomake jatkuu seuraavalla sivulla >>

8. Vakuus malminetsintälupaa varten

8.1 Hakijan ehdotus vakuudeksi hakemuksessa esitetylle toiminnalle ja perustelut

Hakija ehdottaa vakuudeksi 10 000,00 euron pankkitalletusvakuutta panttaussitoumuksella. Alueelle suunnitellut tutkimukset ovat koneellista maa- ja kallioperänäytteenottoa, tutkimuskaivantoja ja koelouhintaa. Alueella ei tehdä koerikastusta.

Alueen kokonaispinta-ala on 14,15 neliökilometriä.

9. Malminetsintäluvan jälkitoimenpiteet

9.1 Selvitys jälkitoimenpiteistä malminetsintälupa-alueella toiminnan lopettamisen jälkeen

Kun malminetsintälupaan perustuva toiminta alueella päättyy, hakija saattaa malminetsintäalueen välittömästi yleisen turvallisuuden vaatimaan kuntoon: tutkimuskaivannot täytetään ja maisemoidaan, ja kairanreikien suojaputket katkaistaan 10-25 senttimetriä maan pinnan yläpuolelta, hatutetaan ja jätetään paikalleen mahdollisten myöhempien alueella tahtävien jatkotutkimusten ja -luotausten varalta. Vettä vuotavat kairareivät tukitaan. Suojaputket poistetaan mikäli maanomistaja niin haluaa.

Alueelle ei ole tarkoitus rakentaa väliaikaisia rakennelmia. Hakijan alueella käyttämät laitteet poistetaan. Alue kunnostetaan ja siistitään siltä osin kun yhtiön malminetsintätoimenpiteet ovat aiheuttaneet tähän tarvetta, ja alue saatetaan mahdollisimman luonnonmukaiseen tilaan.

Yhtiö tekee kirjallisen ilmoituksen kaivosviranomaiselle, malminetsintäalueeseen kuuluvien kiinteistöjen omistajille sekä muille oikeudenhaltijoille, kun yllä kuvatut toimenpiteet on saatettu loppuun. Ilmoitus sisältää tiedot jälkitoimenpiteiden päättymispäivästä sekä kuvauksen toteutetuista jälkitoimenpiteistä.

JATKOAIKAHAKEMUS

(Tämä osa koskee edellisten lisäksi vain valtauksien ja malminetsintälupien jatkoaikahakemuksia)

10. Malminetsintäluvan voimassaolon edellytykset



10.1 Selvitys malminetsinnän tehokkuudesta, tehdyistä toimenpiteistä, tuloksista ja kustannuksista

10.2 Selvitys esiintymän hyödyntämismahdollisuuksista ja jatkotutkimusten tarpeellisuudesta

10.3 Perustelut alueen rajaukselle

11. Lisätietoja



11.1 Lisätietoja malminetsintälupaa varten

Hakemuksessa esitetyt tiedot ovat julkisia.

Hakemuksessa viitattu Natura-arviointi sisältää salaista lajitietoa ja hakijan liikesalaisuuksia, joilta osin arviointiaineisto ei ole julkinen.

12. Lomakkeen lähettäminen

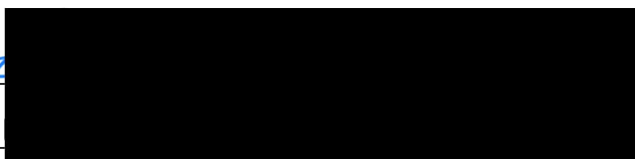
Voit tulostaa ja tallentaa lomakkeen itsellesi ao. painikkeiden avulla.

Lomake lähetetään sähköisesti Tukesiin **Tallenna ja lähetä lomake** -painiketta painamalla; ohjelma pyytää sinua ensin tallentamaan lomakkeen jonka jälkeen sen voi lähettää oman tietokoneesi sähköpostiohjelmalla Tukesiin.

Voit lähettää lomakkeen myös itse suoraan osoitteeseen: kaivosasiat@tukes.fi.

Allekirjoitus

Nimenselvennys



HUOM!

Muistithan ennen lomakkeen täyttämistä tutustua erilliseen liitteeseen: [Huomioitavat lain ja asetuksen kohdat](#) (klikkaa linkkiä).

Jotta hakemus saa kaivoslain (621/2011) 32 §:n mukaisen etuoikeuden kohteelle, on kaikki kaikkiin kohtiin vastattava ja kaivoslain 34§:n edellyttämällä tavalla, 7 § JA 9 §:n esteet huomioiden. Vastaa kaikkiin kohtiin ja POISTA ESTEET ALUERAJAUKSESTA.

ML2014:0077 Kuusivaara-Onkirova -nimisen malminetsintälupa-alueen tutkimussuunnitelma

SISÄLLYS

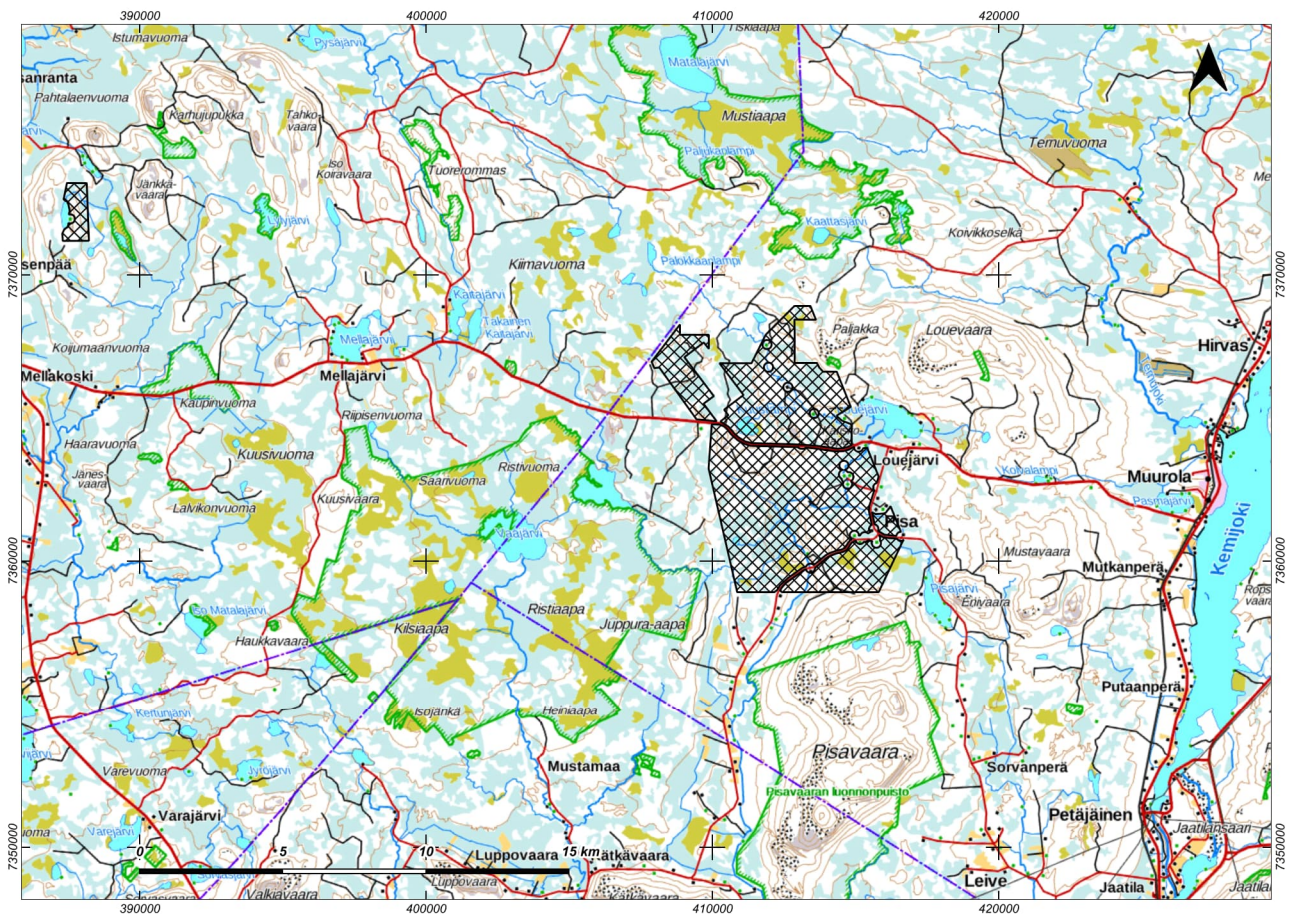
1. Malminetsintälupa-alueen sijainti
2. Tehdyt tutkimukset ja nykyinen tutkimustilanne
 - 2.1. Kallioperä- ja lohketutkimukset
 - 2.2. Maaperägeologiset, geokemialliset ja radiometriset tutkimukset
 - 2.3. Geofysikaaliset tutkimukset
 - 2.4. Kemialliset analyysit
 - 2.5. Tutkimustulokset ja perustelut mahdollisten malmiesiintymien olemassaololle malminetsintälupa-alueella
3. Tutkimukset ja niiden aikataulu
 - 3.1. Maaperägeologiset tutkimukset ja käytettävät menetelmät
 - 3.2. Geofysikaaliset tutkimukset ja käytettävät menetelmät
 - 3.3. Malmi- ja kallioperägeologiset tutkimukset sekä käytettävät menetelmät
 - 3.3.1. Tutkimuskaivannot ja niihin liittyvä näytteenotto
 - 3.3.2. Pohjamooreeni- ja kallionpintänäytteenotto
 - 3.3.3. Syväkairaukset
 - 3.4. Koelouhinta ja muu mittavampi näytteenotto
4. Luonnonsuojelualueet
5. Tutkimustoimenpiteiden luonto- ja ympäristövaikutukset
6. Tutkimustyön periaatteet
7. Yhteenveto

1. Malminetsintälupa-alueen sijainti

Malminetsintälupahakemusalue alue jakaantuu kahteen eri alueeseen, varsinaiseen Kuusivaaran alueeseen ja Onkirovan alueeseen. Onkirova on erillinen alue, joka sijaitsee noin 25 kilometriä länsiluoteeseen Kuusivaaran pääalueesta. Kuusivaara sijaitsee noin 35 km Rovaniemeltä länsilounaaseen. Kuusivaara sijaitsee Rovaniemen kaupungin alueella ja Onkirova Ylitornion kunnassa (kuva 1).

Malminetsintälupahakemusalue käsittää joko osittain tai kokonaan Mawson Energi AB:n 2.5.2011 hakemat valtaukset Lohijärvi 33, 36 ja 39, Jänkävaara 38, 42 ja 46 (Onkirova), Kuusivaara 25-43, Mustijoki 1-30 sekä Louejoki 3, 13, 18 ja 19. Valtaushakemukset on siirretty Mawson Energi AB:lta Mawson Oy:lle (jatkossa Mawson tai hakija) vuonna 2012.

Hakemusalueella on vaihtelevasti asutusta ja tiestöä, jotka on rajattu pois. Alueen kokonaispinta-ala on 4 567,60 hehtaaria ja hakija ehdottaa sille nimeä Kuusivaara.



Kuva 1. Kuusivaaran ja Onkirovan sijainti

2. Tehdyt tutkimukset ja nykyinen tutkimustilanne

Vaikka Mawsonin malmitutkimusten pääkohteina ovat olleet yhtiön voimassa olevat malminetsintälupa-alueet, on yhtiö tehnyt vaihtelevasti kaivoslain 7 § mukaisia geologisia tutkimuksia ja vähäistä näytteenottoa myös hakemusalueella. Tutkimukset jatkuvat edelleen.

2.1. Kallioperä- ja lohkaritutkimukset

Lupahakemusalueelta ei ole valmista tarkkaa kallioperäkartoitusta eikä -karttaa. Tästä syystä hakija on kartoittanut myös alueen kallioperää radiometristen tutkimusten sekä kallioperä- ja maaperänäytteenoton yhteydessä. Kallioperä- ja lohkarähavainnot on tähän mennessä kertynyt hakemusalueelta yhteensä noin 74. Kivinäytteitä on otettu kaikkiaan myös 74 kappaletta, joista kaikista on tehty myös kemialliset analyysit.

Hakemusalueella on kaksi malminetsintäkohdetta, joita ovat tutkineet Outokumpu Oy ja Geologian tutkimuskeskus (GTK). Nämä kohteet ovat Vinsa ja Kuusivaara. Hakija on tutkinut suurimman osan kohteista kairatuista kairasydämistä GTK:n Lopen kairasydänvarastolla.

2.2. Maaperägeologiset, geokemialliset ja radiometriset tutkimukset

Ennen Mawsonin tekemien maaperägeologisten tutkimusten alkua tutkija Pertti Sarala Geologian tutkimuskeskuksesta (GTK) teki valtausalueesta ja sen lähiympäristöstä aikaisempien tutkimusten pohjalta maaperägeologisen tulkintakartan.

Hakemusalue on osa satojen neliökilometrien suuruista moreeninäytteenotto- ja geokemiallista malmitutkimusalueita, jonka Mawson toteutti vuonna 2010. Moreeni- otettiin häiriintymättömästä pintamoreenista 0,5-1 m:n syvyydestä lapiolla kaivamalla. Yksi moreeninäyte oli noin 1 kg:n painoinen. Moreeninäytteitä otettiin tyypillisesti noin yksi neliökilometriltä. Hakemusalueelta on otettu 20 moreeninäytettä.

Kallioperä- ja maaperätutkimusten yhteydessä on tehty myös radiometrisiä mittauksia. Tutkimukset on tehty kannettavilla skintillometreillä ja spektrometreillä. Skintillometrillä (tuikelaskin) mitataan luonnon aiheuttamaa radioaktiivista gammasäteilyä, joka syntyy luonnossa uraanin, toriumin ja kaliumin isotooppi 40 radioaktiivisissa hajoamissarjoissa. Lisäksi laite rekisteröi kosmisen säteilyn. Gammasppektrometri puolestaan ilmaisee kaliumin, toriumin ja uraanin synnyttämät säteilyosuudet ja samalla näiden alkuaineiden ekvivalenttiset pitoisuusarvot. Spektrometrillä saadaan siten suoraan maastossa tietää mainittujen radioaktiivisten alkuaineiden aiheuttamat säteilyosuudet ja sitä kautta niiden pitoisuusvaihtelut.

Vaikka radioaktiivisuuden säteilyn vaihtelut eivät olekaan suuria, herkkien mittalaitteiden avulla voidaan radioaktiivista säteilyä käyttää hyväksi malmigeologisissa tutkimuksissa. Kartoittamalla radioaktiivisen säteilyn taustavaihteluita ja tekemällä havainnot jäätikön kuljettamista irtolohkareista saadaan alustava kuva kallioperän valtakivilajeista myös peitteisillä alueilla. Koska uraanin ja kalsiumin esiintymisellä luonnossa on usein positiivinen korrelaatio, ovat radiometriset mittaukset helpottaneet kultaindikaatioiden paikantamista.

2.3. Geofysikaaliset tutkimukset

Osa hakemusalueen pohjois- ja koillisosaa kuuluu yhteensä noin 210 km²:n lentomittausalueisiin, jotka Mawson on toteuttanut vuosina 2010 ja 2013. Mittaukset tehtiin helikopterista 30-40 metrin korkeudelta 50-100 metrin linjaväleihin. Mitattavia suureita olivat maan kentän magneettisuus ja luonnon radioaktiivinen säteily sekä osassa aluetta maankamaran sähköjohtavuus.

2.4. Kemialliset analyysit

Kaikki otetut näytteet on analysoitu kemiallisesti. Analyysit on tehty ALS-CHEMEX:n laboratorioissa Euroopassa ja Pohjois-Amerikassa. Kivinäytteille (74 kpl) menetelmänä on ollut ALS-CHEMEX:n luokituksessa ME-MS61U, jolla saadaan määritettyä 47 alkuainetta lukuun ottamatta kultaa. Kullan analyysimenetelmä on ollut Au-ICP21. Maaperägeokemiallisten tutkimusten yhteydessä on analysoitu 20 moreeninäytettä (menetelmä ME-M807).

2.5. Tutkimustulokset ja perustelut mahdollisten malmiesiintymien olemassaololle malminetsintäalupa-alueella

Hakijan tekemän malmigeologisen kartoituksen perusteella hakemusalueen kivet ovat hyvin potentiaalisia taloudellisesti rikastettavan kultaesiintymän suhteen. Tätä tukevat hakijan tekemät lukuisat kultapitoiset lohkarelöydöt, joissa kultapitoisuudet ovat useita grammoja tonnissa. Vinsan kultapitoinen esiintymä on myös hyvä esimerkki alueen kultapotentialista.

Lisäksi hakija on paikantanut Onkirovan alueelta uraani-molybdeeni-kultapitoisen malmiesiintymän, jonka tutkimukset ovat kesken.

Tekemiensä tutkimusten ja malmigeologisen potentiaalilin perusteella hakija olettaa, että hakemusalueelta on mahdollista paikantaa taloudellisesti hyödynnettäviä kultaesiintymiä. Näiden paikantamiseksi sekä niiden laadun ja laajuuden selvittämiseksi tutkimuksia tehdään alla kuvatuilla tutkimustoimenpiteillä.

3. Jatkotutkimukset ja niiden aikataulu

Kaikki hakemusalueella tehtävät tutkimukset ovat malmigeologisia tutkimuksia, joilla pyritään osoittamaan, että alueella on kaivoskivennäisiä niin runsaasti ja siinä muodossa, että esiintymiä todennäköisesti voidaan hyödyntää ja tämän perusteella voidaan hakea kaivoslupaa kaivostyön suorittamista varten ja siten saada oikeus kaivoskivennäisten hyödyntämiseen.

Seuraavassa kuvataan pääasiassa maastossa tehtäviä tutkimuksia, toimenpiteitä ja näytteenottoa, koska toimisto- ja laboratoriotiloissa tehtävästä tutkimustyöstä ei aiheudu vaikutuksia tutkimusalueeseen.

3.1. Maaperägeologiset tutkimukset ja käytettävät menetelmät

Maaperägeologisilla tutkimuksilla luodaan kuva malminetsintäalupa-alueen maaperämuodostumien synnystä, ja saadaan tietoa maapeitteen alla tai lähialueella olevasta kallioperästä sekä pyritään arvioimaan kultapitoisten lohkareiden lähtöpaikat. Kunnollisten maaperä- ja moreenitutkimusten tekemiseen tarvitaan kaivinkone.

Hakija tekee tarpeen mukaan tutkimuskaivantoja tutkimusten eri vaiheissa alueilla, joilla maaperätutkimuksista voi malmiesiintymän paikantamisessa olla hyötyä.

Geokemiallinen moreeninäytteenotto liittyy myös maaperägeologisiin tutkimuksiin. Kevyehköjä tela-alustaisia näytteenottolaitteita käytetään, kun halutaan saada näytteitä moreenikerrosten pohjaosista. Maaperägeologisia tutkimuksia tehdäänkin pääasiassa tällaisilla näytteenotoilla ennen mahdollisia syväkairauksia.

3.2. Geofysikaaliset tutkimukset ja käytettävät menetelmät

Malmiesiintymien paikantamiseksi hakija tekee erilaisia geofysikaalisia maanpintamittauksia. Näistä tärkeimpiä ovat magneettiset ja IP-mittaukset. Myös seismisiä ja gravimetrisiä mittauksia tehdään tarpeen mukaan. Lisäksi hakija tekee syväkairausreitistä geofysikaaliset luotaukset, joilla mitataan kivilajien magneettisia ominaisuuksia, sähkönjohtavuutta ja radioaktiivisuutta. Paikannetuilla malmiesiintymillä tehdään magneettisia kolmikomponenttimittauksia, latauspotentiaalimittauksia ja tiheysmittauksia sekä muita erikoismittauksia.

3.3. Malmi- ja kallioperägeologiset tutkimukset sekä käytettävät menetelmät

Hakija jatkaa alueen malmipotentialin ja malminmuodostusprosessien kartoitusta olemassa olevista paljastumista. Alue on kuitenkin selektiivisesti paljastunut. Merkittävä määrä mielenkiintoisia alueita ja geologisia rakenteita on irtomaitten ja soiden peitossa. Näiltä alueilta saadaan tietoa epäsuorasti geofysiikan mittausten avulla, mutta lopullisesti vain kaivinkoneilla tehtävillä tutkimuskaivannoilla, pintanäytteenotoilla ja syväkairauksilla.

3.3.1. Tutkimuskaivannot ja niihin liittyvä näytteenotto

Syväkairauksen lisäksi yksi malmitutkimuksia tehokkaimmin edistävistä tutkimusmenetelmistä on kaivinkoneella tehtävät tutkimuskaivannot ja –ojat, joiden avulla tarkennetaan maanpinnalta tehtyjä havaintoja. Kuten maaperägeologisissa tutkimuksissakin, tutkimuskaivannot ja –ojat tehdään riittävän isoilla, ympäröivillä kaivinkoneilla, joiden telapaine on pieni. Tällainen telakulkuneuvo ei jätä pysyviä kulku-uria maastoon.

Alueilla, joilla on riittävän ohuet moreenipeitteet, tehdään tutkimuskaivantoja ja –ojia, jotka mahdollistavat myös paljastumattomien alueiden yksityiskohtaiset malmigeologiset tutkimukset kallioperän kivilajeista, rakenteista ja malminmuodostusprosesseista. Tutkimustulokset auttavat tulkitsemaan geofysikaalisten mittaustulosten suhdetta kallioperän kehitykseen, rakenteisiin ja malminmuodostukseen myös sellaisilla paljastumattomilla alueilla, joilla maapeitteet ovat liian paksuja kaivinkoneen käyttöön.

Tutkimusojien kohdilta irtomaapeite poistetaan väliaikaisesti kallion päältä ja palautetaan alkuperäiselle paikalleen tutkimusten päätyttyä. Maapeitteiden on oltava riittävän ohuita, mieluiten alle kahden metrin paksuisia, jotta vältetään sortumavaara tutkimusten aikana. Tutkimusojia on kallion pinnassa tyypillisesti 1-2 metrin levyinen. Ohuiden irtomaapeitteiden alueilla kalliota voidaan paljastaa paikoin laajemminkin, jos sen katsotaan olevan malminmuodostuksen selvittämisen kannalta tärkeää. Ojien pituus voi vaihdella muutamista metreistä kymmeneen metriin olosuhteista ja geologisen kartoituksen tarpeesta riippuen.

Ennen detaljitutkimuksia tutkimusojan kalliopohja pestään polttomoottorikäyttöisellä painepesurilla, jossa käytetään puhdasta vettä suuttimien tukkeutumisen estämiseksi. Vesisäiliöllä varustettu, tela- tai pyöräalustainen pesuysikkö on yleensä normaalin maataloustraktoriyhdistelmän kokoinen tai pienempi.

Pesun jälkeen tutkimusojista laaditaan yksityiskohtaiset geologiset kartat. Samassa yhteydessä tehdään tarkat radiometriset säteilymittaukset ja otetaan geologiset näytteet. Näytteenotto tehdään kannettavilla laitteilla tarkoituksenmukaisella tarkkuudella ja menetelmällä. Pintanäytteenotossa, jota tehdään myös tutkimusojista ja –kaivan-nosta, kallion pintaan jää halkaisijaltaan 3-5 senttimetrin ja syvyydeltään noin 0,3-15 metrin syvyisiä reikiä. Edellä kuvatussa uranäytteenotosta kallion pintaan jää yhtenäisiä, vaihtelevan pituisia, noin 5 senttimetriä leveitä ja 5-10 senttimetrin syvyisiä uria.

3.3.2. Pohjamoreeni- ja kallionpintanäytteenotto

Malmi- ja kallioperätutkimuksiin liittyy myös pohjamoreeni- ja kallionpintanäytteenotto tätä tarkoitusta varten kehitetyillä laitteistoilla, joilla päästään parhaimmillaan muutaman metrin paksuisen moreenipeitteen läpi kallioon. Sitä tehdään jatkuvana toimintana sääolosuhteiden salliessa. Pohjamoreeni- ja kallionpintanäytteenotto hankitun tiedon avulla voidaan syväkairauksia kohdistaa tehokkaasti.

3.3.3. Syväkairaukset

Malmitutkimusten keskeisin näytteenottomenetelmä on timanttikairaamalla tehdyt syväkairaukset, joissa kallioista otetaan jatkuvuudeltaan mahdollisimman yhtenäistä, halkaisijaltaan tyypillisesti 42-65 mm:n paksuista kivipötköä, ns. kairasydäntä. Kairasydämistä määritetään kivilajit, niistä analysoidaan alkuaineiden pitoisuuksia sekä tehdään radiometrisiä ja petrofysikaalisia mittauksia. Jälkimmäisten avulla voidaan tulkita geofysikaalisia mittaustuloksia entistä tarkemmin. Useimmiten malmiesiintymien lopullinen paikantaminen syvyysuuntaan tai maapeitteiden alta tapahtuu syväkairausten avulla: kaikki geofysikaaliset ja maaperägeologiset tutkimukset antavat vain epäsuoria viitteitä malmien esiintymisestä. Lisäksi syväkairaukset täydentävät tutkimuskaivannoilla ja -ojilla sekä kallioperähavainnoinnilla saatua tietoa ja päinvastoin.

Koska hakemusalueen syväkairausten kohdentaminen ja määrä riippuu edellä mainittujen tutkimusten tuloksista, on tässä vaiheessa vaikea tarkalleen kuvata missä ja milloin syväkairauksia tullaan tekemään. Oletettavasti kairausta tarvitaan useita tuhansia metrejä, mahdollisesti kymmeniä kilometrejä. Kalustona on NQ- tai HQ-kalusto.

3.4. Koelouhinta ja muu mittavampi näytteenotto

Vaikka Mawson ei ole Onkirovaa lukuunottamatta vielä paikantanut hakemusalueelta kultapitoisuuksia kallioista, haluaa hakija säilyttää koelouhinta- ja RC-näytteenottomahdollisuuden yhtenä tutkimusmenetelmänä. Näin siinä tapauksessa, jos paikannettu malmiesiintymä on Rompas-tyyppinen, erittäin rikkaita pesäkkeitä sisältävä kultaesiintymä, jolloin sen tutkiminen pelkkien syväkairausten avulla on vaikeaa. Jos kairanreikä osuu rikkaaseen kultapesäkkeeseen, näytteen kultapitoisuus on valtava, mutta jos kairataan "ohi", jää pitoisuus vaatimattomaksi. Lisäksi kultaesiintymiä arvioitaessa korkeat pitoisuudet leikataan yleensä 20-30 g/t tasolle, joten kultamalmin laskennallinen osoittaminen Rompas-tyyppisestä malmista on kullan pesäkkeisyyden vuoksi vaikeaa, vaikka oltaisiinkin kiinni kokonaispitoisuudeltaan hyvässä kultamalmissa.

Jotta mittavia kairauksia voidaan ja kannattaa suorittaa paikannetussa malmiesiintymässä, voidaan tarvita ensin koelouhinta, jonka avulla saadaan riittävän suuri kivinäytemassa, josta voidaan todeta malmiesiintymän todellinen kultapitoisuus samalla kun testataan kullan rikastettavuutta kivistä. Koska koelouhinta etenee hitaasti vaiheittain, saadaan mineralisoitumasta lisäksi kolmiulotteista tietoa.

RC-poraus (**R**everse **C**irculation) on näytteenottomenetelmä, jossa näyte otetaan murskeena halkaisijaltaan 12-15 cm rei'istä. Syntynyt murskenäyte kerätään huolellisesti talteen. Kairausyksikkö on tyypillisen syväkairausyksikön kokoinen, ja sen lisäksi tarvitaan samaa kokoluokkaa oleva kompressorisyksikkö, jonka tuottamalla paineilmalla murske nostetaan ylös porausreiästä. RC-poraus tehdään kohteesta riippuen 5-10 metrin säännöllisellä ruudukolla 10-70 metrin syvyyteen. Näytteenottoalue on yleensä muutamia kymmeniä metrejä suuntaansa.

4. Luonnonsuojelualueet

Haettavalla malminetsintäalueella ei ole Natura 2000 -verkostoon sisältyviä tai kansallisia luonnonsuojelualueita. Kuusivaaran pääalue sijoittuu luoteisosastaan osin Mustiaapa-Kaattasjärven Natura 2000 -alueen (FI1301301) rajan välittömään läheisyyteen. Aavasaksantien varressa on pienehkö soidensuojelualue, jonka etelänpuoleiseen rajaan hakemusalue rajoittuu. Yhtiöllä on tiedossa hakemusalueella esiintyvien uhanalaisten lajien sijainnit ja ne otetaan huomioon malmitutkimusten suunnittelussa ja toteutuksessa.

Hakija on tehnyt yllä mainitulle Natura-alueelle kohdistuvien malmitutkimusten vaikutuksista useita Natura-arviointoja, joista viimeisin on päivätty 22.12.2020. Yhtiö noudattaa yleisiä toimintaperiaatteitaan ja luontoa kunnioittavia toimintatapoja myös Natura-alueen ulkopuolisilla alueilla ja toteuttaa Natura-alueen rajan läheisyydessä toimiessaan vastaavia varotoimia kuin ML2014:0033 Hirvimaan- ja ML2014:0061 Raja -nimisillä malminetsintäalueillakin. Siten niiltä osin kuin Kuusivaaran pääalue rajoittuu Natura-alueeseen, noudatetaan lisäksi varotoimia, joilla pyritään turvaamaan lintujen pesintärauha 1.5.–31.7. välisenä aikana. Varotoimena hakija jättää koneellisen näytteenoton ja kulkemisen osalta vähintään 100 metrin suojavyöhykkeen Natura-alueen rajaan mainittuna lintujen pesintäaikana. Hakija huomioi myös Kuusivaaran pääalueen koillisosaan vähäiseltä osin ulottuvan suuren petolinnun pesää ympäröivän suojavyöhykkeen pesintäaikana (1 100 metrin suojavyöhyke) sekä metson soidinalueet soidinaikana (ei kulkemista eikä näytteenottoa) Puuston poistoa ei tehdä Natura-alueeseen rajoittuvilla metsäisillä osuuksilla.

Hirvimaan ja Rajan alueilla tehtävän malminetsinnän vaikutukset Mustiaapa-Kaattasjärven Natura-alueen suojeluperusteisiin on arvioitu vuonna 2015. Tuolloin todettiin, ettei merkittäviä heikentäviä vaikutuksia Natura-alueelle aiheudu. Tarvetta Natura-arviointien laatimiselle ei jatkolupia näille alueille haettaessa tai myönnettäessä ole ollut.

5. Tutkimustoimenpiteiden luonto- ja ympäristövaikutukset

Malmitutkimuksia tehdään laajalla alueella, mutta tutkimusmenetelmien vaikutukset ympäristöön ovat kuitenkin kokonaisuutena ottaen vähäisiä eikä tutkimuksista koelouhintaa lukuun ottamatta jää pysyviä jälkiä maastoon.

Kevyestä moreeni- ja pintanäytteenotosta maastoon ja kasvillisuuteen syntyvät jäljet jäävät vähäisiksi ja ne häviävät 1-2 vuoden kuluessa.

Geofysikaaliset mittalaitteet ovat kaikki kannettavia eikä mittauksista jää kävelyjälkiä isompia jälkiä maastoon.

Syväkairauksien yhteydessä kairausyksikön siirtämisessä jälkiä saattaa maastoon syntyä varsinkin kesäaikaan. Liikuttaessa talvella paksun lumen aikaan syntyviä jälkiä on vaikea havaita enää seuraavana kesänä. Kasvavia puita voidaan joutua tiheäkasvuisilla alueilla koneiden kulkureiteiltä kaatamaan. Syväkairausreikiin jätetään suojaputket, jotka katkaistaan noin 10-15 cm:n korkeudelta maanpinnasta, jotta maastossa liikkujille ei aiheudu niistä vaaraa. Tarvittaessa suojaputket voidaan katkaista maan pinnan alapuolelta. Mikäli suojaputkesta nousee pohjavettä maan pinnalle, hakija tukkii reiän tutkimusten päätyttyä.

Kaivinkoneavusteisissa tutkimuksissa maastoon jää jälkiä, joiden korjaantuminen voi kestää vuosia. Kasvavia puita saatetaan joutua vaihtelevasti kaatamaan tutkimuskaivantojen tieltä, jollei alue ole avohakattu. Kaivinkoneella tehtävät tutkimukset ovat aina paikka- ja pistekohtaisia. Tutkimusten vaikutukset lähiympäristöön ovat kuitenkin rajalliset, koska tutkimusluonteensa takia niitä ei tehdä koskaan kohteisiin, joissa esimerkiksi pinta- tai pohjavedet voisivat lähteä liikkeelle tai, joissa on todettu uhanalaisia tai muutoin suojeltavia kasviesiintymiä. Tämä varmistetaan aina etukäteistutkimuksilla.

Tutkimusten valmistuttua tai viimeistään siinä vaiheessa, kun tutkimuksista luovutaan, hakija täyttää ja maisemoi tutkimuskaivannot huolellisesti alkuperäiseen kerrosjärjestykseensä sekä istuttaa maanomistajan ohjeiden mukaisesti uuden puuston.

Koelouhinta jättää yleensä pysyvän jäljen maastoon, koska kasvillisuus peittää hitaasti kallioon syntyneen näytteenottoipaikan. Louhokset peitetään ja maisemoidaan tutkimusten päätyttyä.

Tutkimusohjelmista toimitetaan hyvissä ajoin ohjelmakohtainen tutkimussuunnitelma asianomaisille viranomaisille ja maanomistajille.

6. Tutkimustyön periaatteet

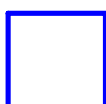
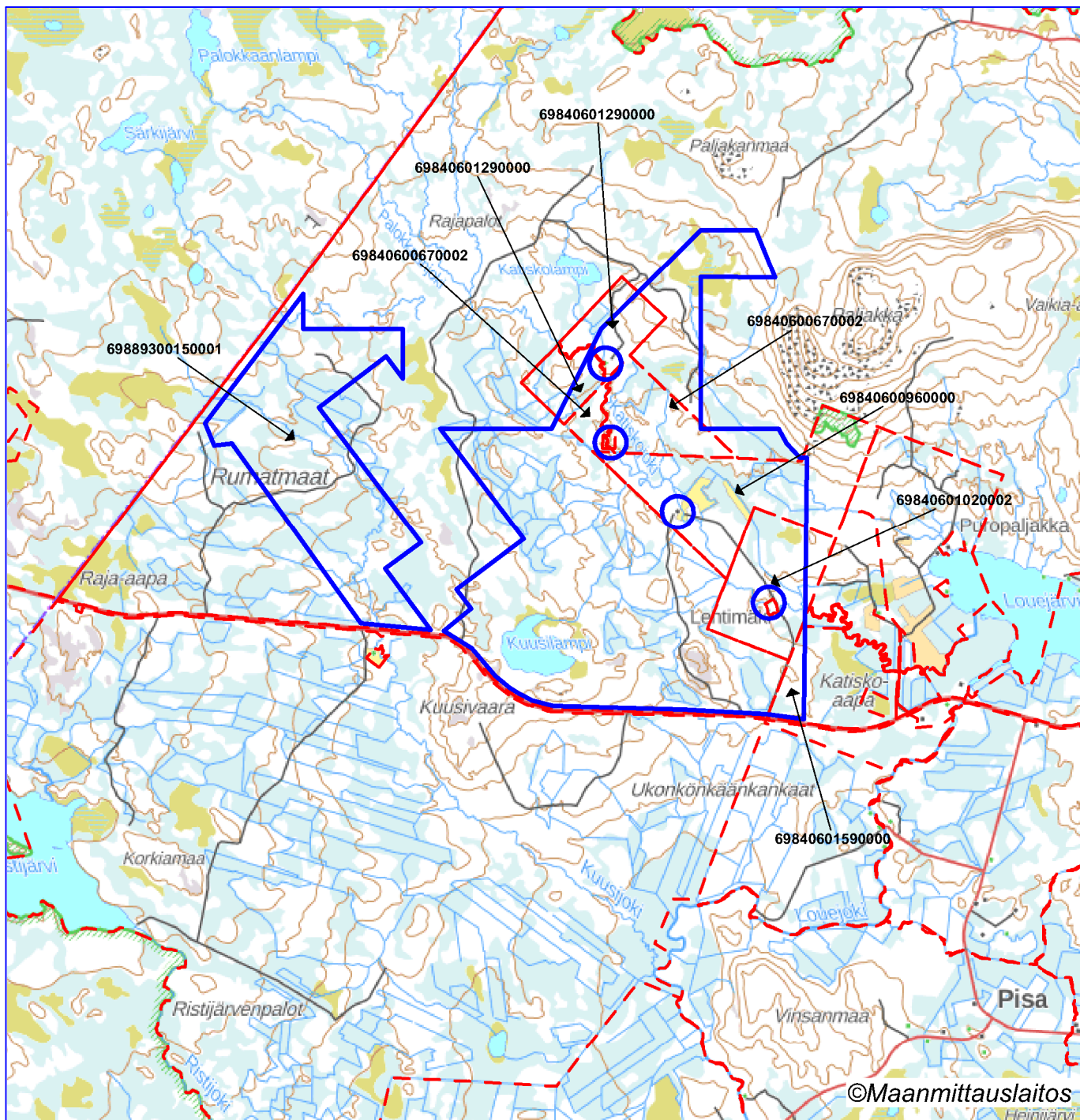
Hakija rajoittaa tutkimustyönsä ainoastaan sellaisiin toimenpiteisiin, jotka ovat tarpeen tutkimusten tarkoituksen saavuttamiseksi. Toimenpiteet suoritetaan siten, että niistä aiheutuu mahdollisimman vähän vahinkoa tai haittaa luonnolle, ympäristölle ja ihmisille.

7. Yhteenveto

Mawson on tehnyt malmigeologista kallioperäkartoitusta, lohkaretutkimuksia sekä moreeninäytteenottoa Kuusivaara-nimisellä malminetsintälupahakemusalueella. Tutkimusten tuloksena yhtiö on paikantanut alueelta kultapitoisia lohkareita ja kultapitoisen mineralisaation Onkirovan alueelta. Tämän perusteella sekä aikaisempien alueelta tavattujen malmiviitteiden perusteella yhtiö uskoo, että hakemusalueelta on mahdollista paikantaa taloudellisesti hyödynnettäviä kultaesiintymiä.

Hakija suunnittelee ja tekee hakemusalueella tutkimusohjelman malmi-indikaatioiden laadun ja laajuuden selvittämiseksi. Maastotutkimustyöt käsittävät geologisia ja geofysikaalisia tutkimuksia, pohjamoreeni-, kallionpinta- ja syväkairausnäytteenottoa. Maastotyöt keskittyvät alueille, joista tutkimusten edetessä saadaan parhaimmat malmiviitteet. Todellisen kultapitoisuuden ja esiintymän luonteen selvittämiseksi saatetaan tarvita näytteenottoa koelouhintamenetelmällä ja RC-porauksella.

Hakijan suunnittelemat ja toteuttamat tutkimukset tehdään usean vuoden aikana. Tutkimustulokset ohjaavat jatkotutkimuksia. Jos hakija paikantaa malminetsintälupa-alueelta malmiesiintymiä on todennäköistä, että malminetsintäluvalle joudutaan hakemaan jatkoaikaa ennen kaivosluvan hakemista.



Malminetsintälupahakemusalue



Kiinteistörajat

Mittakaava 1:60000

Mawson Oy
Kuusivaara-Onkirova
ML2014:0077



Kunnanhallitus**26.06.2023****21****OIKAISUVAATIMUSOHJEET
JA VALITUSOSOITUS****Liite****MUUTOKSENHAKUOHJE****Muutoksenhakukielto***Kieltojen perusteet:*

Seuraavista päätöksistä ei saa tehdä kuntalain 136 §:n mukaan oikaisuvaatimusta eikä kunnallisvalitusta, koska päätös koskee vain valmistelua tai –täytäntöönpanoa.

Pykälät: 155-159,161-163, 164, 168-170, 172, 174, 175, 180

Koska päätöksestä voidaan tehdä kuntalain 134 §:n 1 momentin mukaan kirjallinen oikaisuvaatimus, seuraaviin päätöksiin ei saa hakea muutosta valittamalla.

Pykälät: 160, 166, 167, 171, 173, 176, 177, 178, 179

Oikaisuvaatimusohjeet*Oikaisuvaatimusviranomainen*

Seuraaviin päätöksiin tyytymätön voi tehdä **kirjallisen oikaisuvaatimuksen**.

Pykälät: 160, 166, 167, 171, 173, 176, 177, 178, 179

Viranomainen, jolle oikaisuvaatimus tehdään:

Kunnanhallitus

Postiosoite: Alkkulanraitti 55, 95600 Ylitornio
Käyntiosoite: Alkkulanraitti 55, Ylitornio
Sähköpostiosoite: kirjaamo@ylitornio.fi
Fax: 016 571 011
Puhelinnumero: 0400 220 348

Kirjaamon aukioloaika ma-pe klo 09.00-11.30, 12.15-15.00.

Oikaisuvaatimusaika

Oikaisuvaatimus on toimitettava oikaisuvaatimusviranomaiselle 14 päivän kuluessa päätöksen tiedoksisaannista. Mikäli oikaisuvaatimus lähetetään postitse, on kirje jätettävä postiin niin aikaisin, että posti ehtii toimittaa sen oikaisuvaatimusviran-omaiselle viimeistään oikaisuvaatimusajan viimeisenä päivänä ennen kirjaamon aukioloajan päättymistä.

Tiedoksisaantipäivää ei lueta oikaisuvaatimusaikaan. Jos oikaisuvaatimusajan viimeinen päivä on pyhäpäivä, itsenäisyyspäivä, vapunpäivä, joului- tai juhannusaatto tai arkilauantai, saa oikaisuvaatimuksen tehdä ensimmäisenä arkipäivänä sen jälkeen.

Oikaisuvaatimusoikeus

Oikaisuvaatimuksen saa tehdä:

- se, johon päätös on kohdistettu tai jonka oikeuteen, velvollisuuteen tai etuun päätös välittömästi vaikuttaa (asianosainen) sekä
- kunnan jäsen

Tiedoksisaanti

Asianosaisen katsotaan saaneen päätöksestä tiedon, jollei muuta näytetä, seitsemän päivän kuluttua kirjeen lähettämisestä. Käytettäessä tavallista sähköistä tiedoksiantoa asianosaisen katsotaan saaneen päätöksestä tiedon, jollei muuta näytetä, kolmantena päivänä viestin lähettämisestä.

Kunnanhallitus**26.06.2023****22**

Kunnan jäsenen katsotaan saaneen päätöksestä tiedon seitsemän päivän kuluttua siitä, kun pöytäkirja on nähtävänä yleisessä tietoverkossa. Pöytäkirja on julkaistu 27.6.2023

Oikaisuvaatimuksen muoto ja sisältö

Oikaisuvaatimus on tehtävä kirjallisesti. Myös sähköinen asiakirja täyttää vaatimuksen kirjallisesta muodosta.

Oikaisuvaatimuksessa on ilmoitettava

- päätös, johon haetaan oikaisua
- miten päätöstä halutaan oikaistavaksi
- millä perusteella oikaisua vaaditaan

Oikaisuvaatimuksessa on lisäksi ilmoitettava tekijä nimi, kotikunta, postiosoite, puhelinnumero.

Jos oikaisuvaatimuspäätös voidaan antaa tiedoksi sähköisenä viestinä, yhteystietona pyydetään ilmoittamaan myös sähköpostiosoite.

VALITUSOSOITUS**Valitusviranomaisen ja valitusaika**

Seuraaviin päätöksiin voidaan hakea muutosta kirjallisella valituksella. Kunnallisvalituksen saa kuntalain 137 §:n mukaan tehdä se, johon päätös on kohdistettu tai jonka oikeuteen, velvollisuuteen tai etuun päätös välittömästi vaikuttaa (asianosainen) sekä kunnan jäsen.

Kunnallisvalitus, valitusaika 30 päivää

Pykälät: 165

Valitusviranomaisen:

Viranomaisen: Pohjois-Suomen hallinto-oikeus
Postiosoite: PL 189, 90101 Oulu
Käyntiosoite: Isokatu 4, Oulu
Sähköpostiosoite: pohjois-suomi.hao@oikeus.fi
Faksinumero: 029 56 42841
Puhelinnumero: 029 56 42800
Virka-aika: klo 08.00-16.15

Valitusaika alkaa kulua päätöksen tiedoksisaamisesta. Kunnan jäsenen katsotaan saaneen päätöksestä tiedon seitsemän (7) päivän kuluttua siitä, kun pöytäkirja on asetettu yleisesti nähtäväksi kunnan nettisivulle. Asianosaisen katsotaan saaneen päätöksestä tiedon, jollei muuta näytetä, seitsemän (7) päivän kuluessa kirjeen lähettämisestä. Valitusaikaa laskettaessa tiedoksisaantipäivää/nähtäväksi asettamispäivää ei lueta määräaikaan.

Kunnallisvalitus on tehtävä kirjallisesti. Valituskirjelmä on valittajan, laillisen edustajan tai asiamiehen allekirjoitettava ja siinä on mainittavavalittajan nimi ja kotikunta. Lisäksi on ilmoitettava postiosoite sekä puhelinnumero, johon asiaa koskevat ilmoitukset valittajalle voidaan toimittaa.

Valituskirjelmässä on ilmoitettava päätös, johon haetaan muutosta ja mitä muutoksia siihen vaaditaan tehtäväksi sekä perusteet, joilla muutosta vaaditaan. Valituksen saa tehdä sillä perusteella, että päätös on syntynyt virheellisessä järjestyksessä; päätöksen tehnyt viranomaisen on ylittänyt toimivaltansa, tai päätös on muuten lainvastainen.

Valituskirjelmään on liitettävä alkuperäinen tai viran puolesta oikeaksi todistettu jäljennös päätöksestä, josta valitetaan; todistus siitä, minä päivänä päätös on annettu tiedoksi tai muu selvitys valitusajan alkamisen ajankohdasta sekä asiakirjat, joihin valittaja vetoaa vaatimuksensa tueksi, jollei niitä ole aikaisemmin toimitettu viranomaiselle.

Valitusasiakirjat on toimitettava valitusajan kuluessa valitusviranomaiselle. Jos määräajan viimeinen päivä on pyhäpäivä, itsenäisyyspäivä, vapunpäivä, joului- tai juhannusaatto tai arkilauantai, valituksen saa tehdä ensimmäisenä arkipäivänä tämän jälkeen. Valitus on tehtävä viimeistään määräajan viimeisenä päivänä ennen viraston aukioloajan päättymistä. Mikäli valituskirjelmä lähetetään postitse, on se jätettävä postiin niin ajoissa, että se ehtii perille viraston aukioloaikana ennen valitusajan päättymistä.

Kunnanhallitus

26.06.2023

23

Valitusasiakirjat voi toimittaa myös faksina tai sähköpostina. Sähköistä asiakirjaa ei tarvitse täydentää allekirjoituksella, jos asiakirjassa on tiedot lähettäjistä eikä asiakirjan alkuperäisyyttä tai eheyttä ole syytä epäillä. Valitusasiakirjoja, jotka sisältävät arkaluonteisia henkilö- tai salassa pidettäviä tietoja, ei suositella lähetettäväksi sähköpostitse tai sen liitteenä. Sähköisen asiakirjan (telekopio tai sähköposti) katsotaan saapuneen viranomaiselle silloin kun se on viranomaisen käytettävissä vastaanottolaitteessa tai tietojärjestelmässä siten, että viestiä voidaan käsitellä. Kunnallisvalitus lähetetään aina lähettäjän omalla vastuulla.

Hallintovalitus, valitusaika 30 päivää:

Pykälät

Valitusviranomainen:

Viranomainen:	Pohjois-Suomen hallinto-oikeus
Postiosoite:	PL 189, 90101 Oulu
Käyntiosoite:	Isokatu 4, Oulu
Sähköpostiosoite:	pohjois-suomi.hao@oikeus.fi
Faksinumero:	029 56 42841
Puhelinnumero:	029 56 42800
Virka-aika:	klo 08.00-16.15

Valitusoikeus

Oikaisuvaatimuksen johdosta annettuun päätökseen saa hakea muutosta kunnallisvalituksin vain se, joka oli tehnyt oikaisuvaatimuksen. Jos päätös on oikaisuvaatimuksen johdosta muuttunut, on valitusoikeus niillä, joilla oli oikeus tehdä oikaisuvaatimus.

Valituksen voi tehdä myös hallinto- ja erityistuomioistuinten asiointipalvelussa osoitteessa <https://asiointi2.oikeus.fi/hallintotuomioistuimet>



Turvallisuus- ja kemikaalivirasto (TUKES)
kaivosasiat@tukes.fi

Viite: Lausuntopyyntöne 15.6.2023

Malminetsintälupahakemus ML2014:0077, Mawson Oy, Rovaniemi

Turvallisuus- ja kemikaalivirasto (TUKES) on pyytänyt kaivoslain (2011/621) 37 §:n nojalla Lapin elinkeino-, liikenne- ja ympäristökeskuksen (ELY-keskuksen) lausuntoa Mawson Oy:n malminetsintälupahakemuksesta, lupanumero ML2014:0077. TUKES on pyytänyt ELY-keskuksen lausuntoa siitä, onko kohteella mahdollista jatkaa tehokasta malminetsintää hakemuksen mukaisilla tutkimusmenetelmillä ilman että niistä on kaivoslain (621/2011) 11 §:n mukaisesti 1) haittaa ihmisten terveydelle tai vaaraa yleiselle turvallisuudelle, 3) merkittäviä muutoksia luonnonolosuhteissa, 4) harvinaisten tai arvokkaiden luonnonesiintymien olennaista vahingoittumista, 5) merkittävää maisemallista haittaa. Lisäksi TUKES pyytää lausuntoa siitä, onko alueella kaivoslain 9 § kolmannen momentin mukaisia liikennealueita. Lausuntoa on pyydetty 24.7.2023 mennessä.

Haetun malminetsintäalueen pinta-ala on 1415,32 ha ja se kohdistuu Rovaniemen kaupungin alueelle sen lounaisosaan lähelle Ylitornion kunnan rajaa. Hakija on arvioinut alueelta olevan mahdollista löytää kultaa, kuparia, kobolttia ja hopeaa. Kysymyksessä on uusi malminetsintähakemus.

Hakemukseen liitetyn tutkimussuunnitelman mukaan hakija aikoo käyttää malminetsinnässä seuraavia menetelmiä: tutkimuskaivannot ja -ojat, moreeni-, pinta ja syväkairausnäytteenotto, geofysikaaliset maanpintamittaukset sekä syväkairausreikien luotaukset, RC-poraus sekä koelouhinta. Hakija ei ole hakemuksessaan kuvannut alueella liikkumisesta, mahdollisesta suljetun vedenkierron käytöstä tai kairaussoijan talteenotosta.

Lapin ELY-keskus lausuu seuraavaa

Natura 2000 -verkosto ja luonnonsuojelualueet

Malminetsintälupahakemusalue sijaitsee Mustiaapa-Kaattasjärven (FI1301301) sekä Louevaaran (FI1301306) Natura-alueiden lähellä. Etäisyys Mustiaapa-Kaattasjärven Natura-alueeseen on vähimmillään 100 metriä. Malminetsintälupahakemusalue sijoittuu Louevaaran Natura-alueen rajan välittömään läheisyyteen noin 400 metrin matkalla.

Mustiaapa-Kaattasjärven Natura-alueen suojelun perusteena olevien luonnonarvojen, lintujen sekä suoluontotyyppien, merkittävää heikentymistä yksin kyseisen tai yhteisvaikutuksessa muiden alueeseen vaikuttavien toimintojen kanssa ei voida malminetsintälupahakemuksen perusteella sulkea pois. ELY-keskus huomauttaa, että

luonnonsuojelulain mukaan on hakijan vastuulla osoittaa, ettei Natura-alueen suojeluperusteille voi aiheutua merkittäviä heikennyksiä.

Louevaaran Natura-alueen suojelun perusteena olevien luonnonarvojen, suo-, lähde ja metsäisten luontotyyppien, merkittävää heikentymistä yksin kyseisen tai yhteisvaikutuksessa muiden alueeseen vaikuttavien toimintojen kanssa ei voida malminetsintälupahakemuksen perusteella sulkea pois. ELY-keskus huomauttaa, että luonnonsuojelulain mukaan on hakijan vastuulla osoittaa, ettei Natura-alueen suojeluperusteille voi aiheutua merkittäviä heikennyksiä.

Hakija on viitannut hakemuksessaan 22.12.2020 päivättyyn Natura-arviointiin ja todennut noudattavansa Natura-arvioinnissa mainittuja samoja periaatteita. Lapin ELY-keskus toteaa, ettei kyseisessä Natura-arvioinnissa ole arvioitu kaikkia niitä menetelmiä, joita hakija on ilmoittanut käyttävänsä malminetsintätoiminnassaan. Louevaaran Natura-alueen osalta Lapin ELY-keskus toteaa, ettei kyseinen arviointi koske Louevaaran Natura-aluetta.

Hakijan tulee joko täydentää lupahakemusta selvittämällä vaikutukset Mustiaapa-Kaattasjärven Natura-alueen suojelun perusteina oleviin lintudirektiivin lajeihin sekä luontodirektiivin suoluontotyyppeihin, tehdä luonnonsuojelulain 65 § mukainen Natura-arviointi tai rajata malminetsintäaluetta niin, että vaikutukset voidaan sillä perusteella sulkea pois. Natura-vaikutusten tarkastelussa tulee kiinnittää huomiota yhteisvaikutuksiin, joita suojeluperusteena oleville lintulajeille aiheuttaa koneellisen malminetsintätoimien meluvaikutukset. Lisäksi tulee huomioida koelouhinnan vaikutukset erityisesti suojeluperusteena oleviin suoluontotyyppeihin. **Ennen kuin jokin edellä mainitusta kolmesta toimenpiteistä on tehty, ei ELY-keskus voi varmistua merkittävien vaikutusten syntymättä jäämisestä eikä malminetsintälupaa voida siten myöntää.** Nykyisen rajauksen mukainen etäisyys yhdessä maastonmuotojen kanssa riittää vakuuttamaan ELY-keskuksen siitä, ettei merkittävästi heikentäviä vaikutuksia voi syntyä muille Mustiaapa-Kaattasjärven Natura-alueen suojeluperusteena oleville lajeille tai luontotyypeille kuin linnuille ja suoluontotyypeille.

Lisäksi hakijan tulee joko täydentää lupahakemusta selvittämällä vaikutukset Louevaaran Natura-alueen suojelun perusteina oleviin luontodirektiivin suo- lähde- ja metsäisiin luontotyyppeihin, tehdä luonnonsuojelulain 65 § mukainen Natura-arviointi tai rajata malminetsintäaluetta niin, että vaikutukset voidaan sillä perusteella sulkea pois. Natura-vaikutusten tarkastelussa tulee kiinnittää erityistä huomiota koelouhinnan ja kulkemisen aiheuttamiin vaikutuksiin suojeluperusteena olevien luontotyyppien *Puustoiset suot, Luonnonmetsät ja Lähteet ja lähdesuot* osalta. **Ennen kuin jokin edellä mainitusta kolmesta toimenpiteistä on tehty, ei ELY-keskus voi varmistua merkittävien vaikutusten syntymättä jäämisestä eikä malminetsintälupaa voida siten myöntää.** Nykyisen rajauksen mukainen etäisyys yhdessä maastonmuotojen kanssa riittää vakuuttamaan ELY-keskuksen siitä, ettei merkittävästi heikentäviä vaikutuksia voi syntyä muille Louevaaran Natura-alueen suojeluperusteena oleville lajeille tai luontotyypeille kuin luontotyypeille *Puustoiset suot, Luonnonmetsät ja Lähteet ja lähdesuot*.

Oikeuskäytännön mukaan lieventäviä toimenpiteitä (eli kielteisten vaikutusten estämiseksi tai vähentämiseksi toteutettavia toimenpiteitä) **ei voida ottaa huomioon arvioitaessa Natura-arvioinnin tarvetta** (C-323/17, Komission tiedonanto

21.11.2018, s. 43). Mikäli mahdollisia vaikutuksia selvitettäessä havaitaan, että lieventävät toimenpiteet ovat välttämättömiä merkittävän heikentymisen estämiseksi, tulee hakijan tehdä luonnonsuojelulain 65 § mukainen Natura-arviointi.

Luonnonsuojelulain 65 §:n mukaan luvan myöntävän viranomaisen on valvottava, että Natura-arviointi tehdään. Viranomaisen on pyydettävä arvioinnista lausunto elinkeino-, liikenne- ja ympäristökeskukselta ja siltä, jonka hallinnassa luonnonsuojelualue on.

Mustiaapa-Kaattasjärven Natura-alue on perustettu erityisten suojelutoimien alueeksi (SAC-alue). Alue on lisäksi ilmoitettu komissiolle lintudirektiivin mukaisena erityisenä suojelualueena (SPA-alue). Natura-alue koostuu osaksi Mustiaavan-Kaattasjärven soidensuojelualueesta (SSA120171). Natura-alueen suojeluperusteena ovat siellä esiintyvät yhteensä 10 luontodirektiivin liitteen 1 mukaista luontotyyppiä ja kolme liitteen II lajia sekä yhteensä 28 lintudirektiivin liitteessä 1 mainittua lintulajia ja säännöllisesti esiintyvää muuttolintua.

Louevaaran Natura-alue on perustettu erityisten suojelutoimien alueeksi (SAC-alue). Natura-alue koostuu pieneltä osin Tuohilaen lehtojensuojelualueesta (LHA120048). Lisäksi alueelle sijoittuu kaksi valtakunnallisesti arvokasta tuuli- ja rantakerrostumaa (TUU-13-144 ja TUU-13-141) Natura-alueen suojeluperusteena ovat siellä esiintyvät yhteensä 8 luontodirektiivin liitteen 1 mukaista luontotyyppiä ja neljä liitteen II lajia.

Haetulle malminetsintäalueelle ei sijoitu luonnonsuojelualueita, luonnonsuojeluohjelmien alueita, valtakunnallisesti tai maakunnallisesti arvokkaita maisema-alueita, valtakunnallisesti arvokkaita tuuli- ja rantakerrostumia, moreenimuodostumia, kallioalueita tai kivikoita.

Pohjavesialueet, pienvedet ja vesistöt (kaivoslain 11 §:n kohdat 1 ja 3)

Hakemusalueella ei ole luokiteltuja pohjavesialueita.

Kartta- ja ilmakuvatarkastelun perusteella on mahdollista, että malminetsintäalueella sijaitsee lähteitä.

Luonnontilaisen lähteen luonnontilan vaarantaminen on vesilaissa kielletty (VL 2. luku 11 §), ellei siihen ole saatu aluehallintoviraston lupaa. Lähteisiin tulee jättää riittävä suojaetäisyys, vähintään 30 metriä lähteikön reunasta ja etäisyyden määrittelyssä tulee huomioida, ettei lähteen luonnontila vaarannu. Esimerkiksi kaivutoimenpiteet lähteikön läheisyydessä voivat aiheuttaa muutoksia pohjaveden virtausolosuhteissa ja siten myös lähteikön kautta purkautuvan pohjaveden määrässä. Suojaetäisyys riippuu maastonmuodoista, lähteen koosta ja tilasta. Lähtökohtana toiminnassa on, ettei siitä saa aiheutua vaaraa pohjaveden määrälle tai laadulle. Lähteen suojavyöhykkeellä ei tule tehdä maahan kajoavia tutkimuksia. Mikäli kairauspaikoilla esiintyy ylivuotoa, tulee huolehtia siitä, että kairareiät tulpataan ylivuodon ja pohjaveden purkautumisen estämiseksi. Työn teettäjällä on vastuu pohjavedelle mahdollisesti aiheutuvista vahingoista.

Vesistöjen lähellä toimittaessa on huolehdittava siitä, ettei syväkairauksissa maanpinnalle nouseva kiviaines, soija, pääse valumaan vesistöihin missään tilanteessa, eikä muukaan koneellinen tutkimustoiminta ja liikkuminen aiheuta kuormitusta vesistöihin. Myös ojitetuilla aloilla on toimittava siten, että kiintoainetta tai

poraussoijaa ei pääse ojia myöten kulkeutumaan vesistöihin. Lisäksi vesistöjen ympäristö tulisi säilyttää mahdollisimman luonnonmukaisena.

Puron uoman luonnontilan säilymisen vaarantaminen on luvanvaraista (VL 3. luku 2 §). Tämä tulee huomioida mm. purojen ylityksissä.

Uhanalaiset luontotyypit (kaivoslain 11 §:n kohta 4)

Metsähallituksen SAKTI-kuvioaineiston perusteella alueella esiintyy uhanalaisia lettotyyppejä. Harvinaiset tai uhanalaiset luontotyypit voivat olla kaivoslain 11 § tarkoitettuja harvinaisia tai arvokkaita luonnonesiintymiä, jota ei saa olennaisesti vahingoittaa (HE 273/2009). Tutkimusojia ja -kuoppia ei tule kaivaa uhanalaisille letoille ja liikkuminen suoalueilla tulee ajoittaa talviaikaan, kun maanpinta on jäässä ja lumipeitteinen.

Rauhoitetut, erityisesti suojeltavat ja uhanalaiset lajit (kaivoslain 11 §:n kohdat 3 ja 4)

Malminetsintätoiminta on järjestettävä siten, että siitä ei aiheudu luonnonsuojelu- ja kaivoslaissa kiellettyä seurausta, kuten lajin heikentämistä tai häviämistä eikä lajin elinympäristön heikentämistä tai tuhoutumista. Maahan kajoavissa malminetsintätoimissa suojeltujen lajien esiintymät on rajattava malminetsintäalueen ulkopuolelle. Suojaetäisyyksien määrittelyssä tulee ottaa huomioon, että rauhoitettua lajia voi esiintyä pistemäistä esiintymäpaikkaa laajemmalla alueella. Tarvittaessa tulee varmistua kartoituksin, ettei suojeltujen lajien esiintymiä vaaranneta.

Ajantasaiset esiintymätiedot malminetsintäalueelta tulee tarkistaa ja huomioida tutkimussuunnitelmaa laadittaessa. Lajitietoa voi tarkastella ja ladata Suomen lajitietokeskuksen Laji.fi-sivuston kautta. Myös ympäristöhallinnon yhteisestä lajitiedon tallennusjärjestelmästä LajiGIS:stä tiedot siirretään kerran viikossa laji.fi -järjestelmään. Laji.fi:ssä on lajiaineistoja myös lukuisista muista lähteistä, esim. museoiden tietokannoista. Suurin osa lajiaineistosta on suoraan kaikkien nähtävissä Laji.fi-sivustolla, mutta sensitiivisten lajien paikkatiedot on karkeistettu esim. 1 km tai 5 km ruudun tarkkuudelle tai joissain tapauksissa salattu kokonaan. Nämä käyttörajoitetut aineistot saa käyttöönsä kirjautumalla Laji.fi-sivustolle ja tekemällä aineistopyynnön tietyltä alueelta.

Alueella on luonnonsuojelulain 1996/1096 42 §:n nojalla rauhoitetun ja sensitiiviseksi luokitellun lajin esiintymiä. Rauhoitetun kasvin hävittäminen on luonnonsuojelulain 42 §:n 2 momentin mukaan kielletty. Lajia koskevat lisätiedot on ilmoitettu lausunnon liitteessä 1.

Alueella esiintyy lettoja, joilla saattaa kasvaa rauhoitettua kasvilajistoa. Mikäli syväkairauksia ja tutkimuskaivantoja halutaan tehdä soilla, tulisi lettojen ja niiden rauhoitetun lajiston esiintyminen selvittää maastossa ennen tutkimuksia.

Lupahakemusalueelta ei toistaiseksi tunneta rauhoitettujen tai luontodirektiivin liitteen IV (a) eläinlajeja. Mikäli tutkimuskaivantoja tai koelouhintaa on suunniteltu tehtäväksi siten, että rimpisiin suoalueisiin voisi kohdistua toiminnasta vaikutuksia, tulee viitasammakon lisääntymis- ja levähdyspaikat selvittää tutkimuskohteen vaikutusalueelta ennen töiden suorittamista. Luonnonsuojelulain 49 §:n 1 mom. mukaan viitasammakon lisääntymis- ja levähdyspaikkojen heikentäminen on kielletty.

Lupahakemusalueella on lintudirektiivin artiklassa 1 tarkoitetun, luonnonsuojelulain 38 § nojalla rauhoitetun uhanalaisen suuren petolinnun pesäreviiri. Luonnonsuojelulain 39 § ja lintudirektiivin 5 artiklan mukaan lajien tahallinen häiritseminen erityisesti lisääntymis- tai jälkeläisten kasvatusaikana tai muutoin niiden elämänsyklinän kannalta tärkeillä paikoilla on kielletty. Pesintäaikana (15.2.–31.7) pesien suojavaikokseella (1100 m) ei tule tehdä koneellista tutkimustoimintaa. Mikäli malminetsintä kohdistuu maakotkan, merikotkan, muuttohaukan tai tunturihaukan suojavaikokseelle tai sen läheisyyteen, tulee hakijan vuosittain ennen tutkimustoimia pyytää Metsähallituksen Lapin luontopalveluilta (Stefan Siivonen) tarkempi tieto reviirin tilanteesta. Metsähallituksen antamia ohjeita on noudatettava malminetsintätoiminnassa.

ELY-keskus muistuttaa, että suurten petolintujen lisäksi suurin osa Suomen pesimälinnuista on luonnonsuojelulailla rauhoitettuja. Rauhoitettua eläinlajia ei saa tahallisesti tappaa tai häiritä. Erityisen tärkeää häirinnän välttäminen on lisääntymisaikana, tärkeillä muuton aikaisilla levähdysalueilla tai muutoin niiden elämänsyklinän kannalta tärkeillä paikoilla (LsL 39 §).

Rauhoitettujen kasvien lisäksi alueelta tunnetaan silmälläpidettävien silomunuaisjäkälän (*Nephroma bellum*) ja punakarakäävän (*Steccherinum collabens*) esiintymispaikkoja. Harvinaiset tai uhanalaiset lajit ovat kaivoslain 11 § kohdan 4 tarkoittamia harvinaisia tai arvokkaita luonnonesiintymiä, jota ei saa olennaisesti vahingoittaa (HE 273/2009).

Ympäristönsuojelulain mukaiset asiat (kaivoslain 11 §:n kohta 1)

Hakemuksessa on esitetty mahdollisina tutkimusmenetelminä myös koelouhinta ja ns. RC-poraus. Koelouhinnasta ei ole esitetty tarkempia tietoja, vaan todetaan, että koelouhintaohjelman aloittamisesta toimitetaan asiaankuuluville viranomaisille ja maanomistajille yksityiskohtainen tutkimussuunnitelma. Koelouhinta voi mahdollisesti vaatia ympäristönsuojelulain 527/2014 119 §:n mukaisen koetoimintailmoituksen tekemistä lupaviranomaiselle. Joka tapauksessa sekä RC-porausesta että koelouhinnasta tulee toimittaa hyvissä ajoin ennen tutkimusten aloittamista tutkimussuunnitelma Lapin ELY-keskukselle, joka tarvittaessa arvioi ympäristönsuojelulain mukaisen koetoimintaluvan tarpeen.

Veden ottaminen

ELY-keskus ei ole vesitalousasioissa lupaviranomainen vaan se toimii valtion valvontaviranomaisena ja ottaa muun muassa kantaa vesitaloushankkeiden luvanvaraisuuteen tai oikeuden tarpeeseen. Vesilain mukaisen luvan tai oikeuden tarvetta tarkastellaan aina paikka-/tapauskohtaisesti. Vesilain mukainen luvan-/oikeudentarve ratkaistaan lupamenettelyssä. Aluehallintovirasto lupaviranomaisena tai ELY-keskus ja kunnan ympäristönsuojeluviranomainen vesilain valvontaviranomaisina eivät voi antaa yksittäisen hankkeen luvanvaraisuudesta sellaista ennakkotietoa, joka sitoisi lupaviranomaista lupamenettelyssä.

Ilmoitus veden ottamisesta: veden ottaminen vaatii vesilain (587/2011) 2 luvun 15 §:n mukaisesti pinta- ja pohjaveden ottamista koskevan ilmoituksen ELY –keskukselle, jos otettava vesimäärä ylittää 100 m³/vrk, eikä ottaminen edellytä vesilain 3 luvun 2 tai 3 §:n mukaan lupaa.

Oikeus ottaa vettä toisen alueelta: ELY-keskus kiinnittää huomiota vesilain 4 luvun säännöksiin, joiden mukaan, jos pinta- tai pohjavettä otetaan toisen alueelta muuhun kuin tavanomaiseen kiinteistökohtaiseen käyttöön, saattaa olla tarpeen hakea aluehallintovirastolta oikeutta veden ottamiseen toisen alueelta (vesilaki 4 luku 3 § ja 4 §). ELY-keskuksen näkemyksen mukaan vedenkäyttö malminetsinnässä, esimerkiksi kairaus- tai lumetusvetenä, ei lähtökohtaisesti ole rinnastettavissa vesilaissa tarkoitettuun tavanomaiseen kiinteistökohtaiseen vedenkäyttöön.

ELY-keskus edellyttää, että kairausvedenottoa ei tehdä pienitilavuuksista luonnonvesistöistä (vesilaki 2. luku 11 §, 3. luku 2 §).

ELY-keskus esittää lupamääräyksissä huomioitavaksi

Lähteistä ei saa ottaa kairausvettä ja niihin tulee pitää kaikessa maahan kajoavassa toiminnassa suojaetäisyyttä vähintään 30 metriä lähteikön reunasta lukien (VL 2. luku 11 §, kaivoslaki 11 § kohdat 3 ja 4).

Kairausvedenottoa ei tehdä muistakaan pienitilavuuksista luonnonvesistöistä (VL 2. luku 11 §, 3. luku 2 §, kaivoslaki 11 § kohdat 3 ja 4).

Kairaussoija ei saa päästä valumaan puroihin ja muihin vesistöihin missään tilanteessa, eikä muukaan koneellinen tutkimustoiminta ja liikkuminen saa aiheuttaa kuormitusta vesistöihin (kaivoslaki 11 § kohta 3).

Koska alueella on rauhoitettuja lajeja, jotka lukeutuvat kaivoslain 11 § kohdan 3 tarkoittamiin merkittäviin luonnonolosuhteisiin ja jotka ovat myös luonnonsuojelulailta suojeltuja, tulee yhtiön joko pidättäytyä kairauksista letoilla tai kartoittaa näiden alueiden luonnonsuojelulailta rauhoitettu lajisto ennen kairauksia. Ilman kartoituksia ei voida varmistua, ettei rauhoitettuja lajeja hävitetä tutkimuksissa. Luontodirektiivin liitteen IV tiukasti suojeltujen kasvilajien suojavyöhyke on 30 metriä esiintymän reunasta lukien ja kansallisesti rauhoitettujen 20 metriä esiintymän reunasta lukien. Suojavyöhykkeellä ei saa tehdä maahan kajoavia tutkimuksia.

Myös ei-rauhoitettujen uhanalaisten lajien ja luontotyyppien olennainen vahingoittaminen on kielletty (kaivoslaki 11 §, kohta 4). Yhtiön tulee huomioida myös nämä luonnonesiintymät tutkimuksia suunnitellessaan.

Rimpisillä suoalueilla tai niiden läheisyyteen tutkimuskaivantoja tai koelouhintaa suunniteltaessa tulee kartoittaa viitasammakon lisääntymis- ja levähdyspaikat ennen tutkimustoimiin ryhtymistä.

Suuren petolinnun pesintäaikana (15.2.-31.7.) pesien suojavyöhykkeellä (1100 m) ei tule tehdä koneellista tutkimustoimintaa ellei Metsähallitus ole todennut, että pesää ei ole otettu käyttöön, eikä pesintä voi kyseisenä vuotena enää alkaa.

Iskuporaus, syväkairaus, tutkimuskaivannon sekä koelouhinnan koneellinen työvaihe tulee tehdä suoalueilla maan ollessa roudassa ja lumipeitteinen.

RC-porauksesta ja koelouhinnasta tulee toimittaa hyvissä ajoin ennen tutkimusten aloittamista tutkimussuunnitelma Lapin ELY-keskukselle, joka tarvittaessa arvioi ympäristönsuojelulain mukaisen koetoimintaluvan tarpeen.

Yhtiön tulee esittää tarkka tutkimussuunnitelma ELY-keskukselle vuosittain hyvissä ajoin, viimeistään kaksi viikkoa ennen tutkimuksiin ryhtymistä, jotta ELY-keskus voi valvoa luonnonsuojelulain noudattamista.

Malminetsintätoiminnan kairausjäljet, koemontut ja liikkumisen aiheuttamat jäljet malminetsintäalueella tulee saattaa mahdollisimman luonnonomukaiseen tilaan etsintätoiminnan päättyessä alueella. Kairauksen jälkeen tulee varmistaa, ettei kairanrei'istä nouse pohjavettä maanpinnalle. Tarvittaessa kairanreiät on tulpattava. Kairauksissa mahdollisesti maahan jätettävät maaputket on katkaistava läheltä maan pintaa.

Muuta

Lapin ELY-keskus toteaa, että kaikessa toiminnassa tulee välttää turmelemasta alueen luontoa enempää kuin tutkimuksen tekemiseksi on välttämätöntä. Maastoliikennelain 5 §:n mukaan käytettäessä maastossa moottorikäyttöistä ajoneuvoa on vältettävä vahingon ja haitan aiheuttamista luonnolle ja muulle ympäristölle. Maastoajoneuvoilla liikkuminen tulee pääsääntöisesti tapahtua olemassa olevilla yksityisteillä, metsäteillä ja jäädytetyillä talviteillä. Moottoriajoneuvoilla liikkumista tulee välttää luonnontilaisilla soilla sulanmaan aikana. Maastoliikennelain 4 §:n mukaan maastoliikennelupaa ei tarvita malminetsintäalueella eikä 30 metrin etäisyydellä sen rajasta.

ELY-keskus suosittelee kairauksessa käytettävän myös pohjavesialueen ulkopuolella suljettua veden kiertoa ja soijan talteenottoa.

ELY-keskus suosittelee, että maahan kajoavat toimenpiteet tehdään suoalueilla maan ollessa roudassa ja lumipeitteinen.

Esitetyt tutkimukset eivät aiheuta kaivoslain 11 §:n kohdassa 5 tarkoitettua merkittävää maisemallista haittaa.

Alueella ei ole kaivoslain 9 § kolmannen momentin mukaisia liikennealueita.

Tämä lausunto on välitettävä myös kaikkien maastotyötä tekevien tietoon.

Lausunnon laatimiseen on osallistunut ylitarkastaja Tuija Hilli ympäristönsuojeluyksiköstä.

Tämä asiakirja on sähköisesti allekirjoitettu. Merkintä sähköisestä allekirjoituksesta on dokumentin viimeisellä sivulla. Asian on esitellyt ylitarkastaja Heli Lehvola ja ratkaissut luontoympäristöyksikön päällikön sijaisena ylitarkastaja Pekka Räinen.

Tiedoksi

Mawson Oy

Metsähallitus

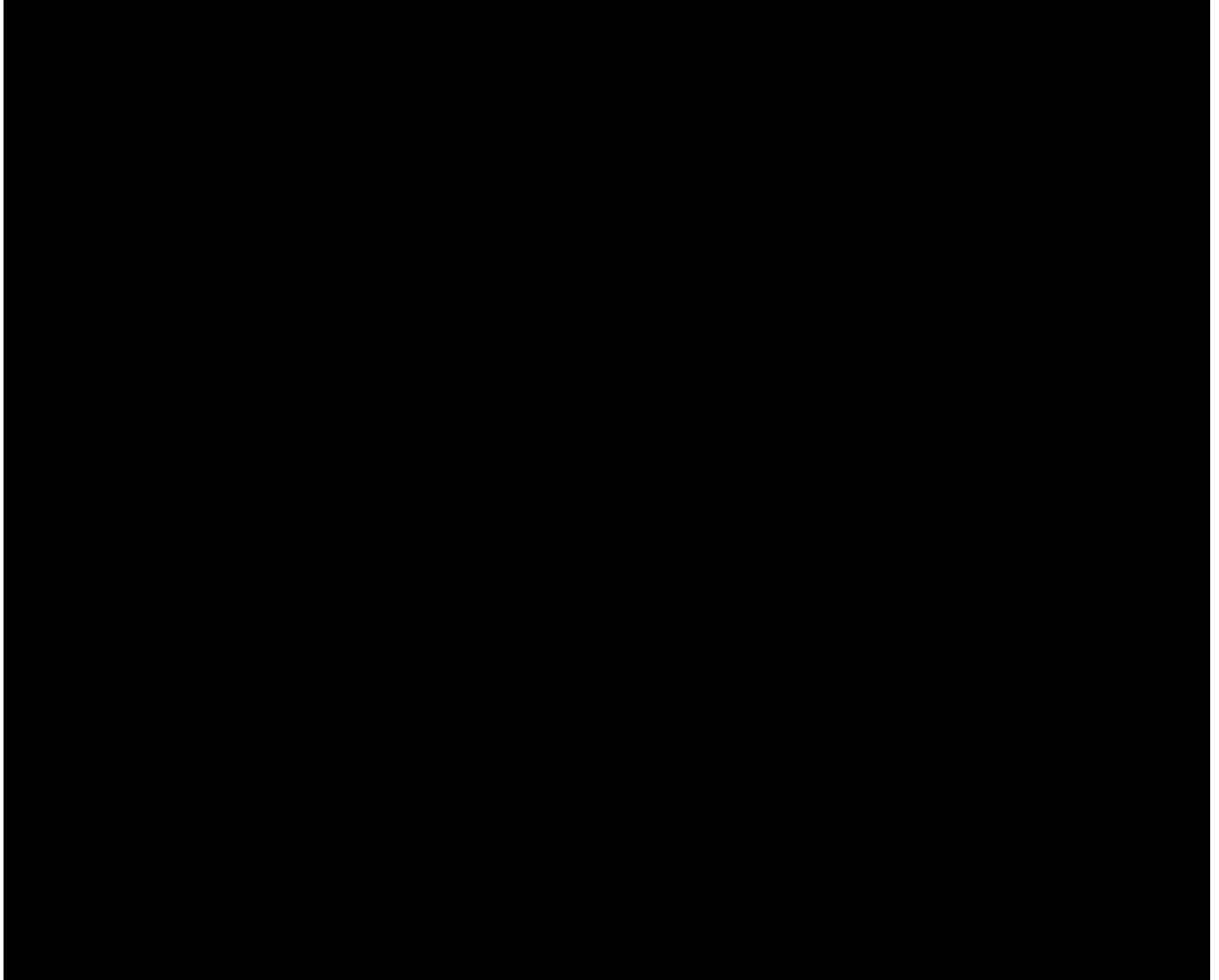
Tämä asiakirja LAPELY/2272/2018 on hyväksytty sähköisesti / Detta dokument LAPELY/2272/2018 har godkänts elektroniskt

Lehvola Heli 21.07.2023 09:25

Räinä Pekka 20.07.2023 13:51



17.07.2023



Asiakirjan ovat allekirjoittaneet

Nimi	Tunnistautuminen	Aika
Remes Heikki Lauri	Telia Tunnistus	11.07.2023 11:42:49 UTC+03:00



Tämä dokumentti on sähköisesti allekirjoitettu

Sisällys: - Kansilehti (1 sivu)
- Alkuperäinen dokumentti (5 sivua)

Kansilehden sivu 1/1

Metsähallitus
PL 94
01301 Vantaa
kirjaamo@metsa.fi

Turvallisuus- ja kemikaalivirasto (Tukes)
kaivosasiat@tukes.fi

Viite: Lausuntopyyntö 15.6.2023

Metsähallituksen lausunto malminetsintälupahakemuksesta ML2014:0077, Kuusivaara, Rovaniemi, Mawson Oy

Turvallisuus- ja kemikaalivirasto (Tukes) pyytää Metsähallitukselta kaivoslain 37 §:n nojalla lausuntoa Rovaniemen kaupungin alueelle kohdistuvasta malminetsintälupahakemuksesta ML2014:0077, Kuusivaara. Malminetsintälupahakemusalueen pinta-ala on 1414,46 ha (Tukesin geometria) ja sijaitsee osin Metsähallituksen liiketoiminnan ja Luontopalveluiden hallinnassa olevalla kiinteistöllä Rovaniemen mlk:n vm VI 698-893-15-1.

Tulosalue	Kiinteistön nimi	Kiinteistötunnus	Ala, ha
Liiketoiminta	Rovaniemen mlk:n vm VI	698-893-15-1	1047,36
Luontopalvelut	Rovaniemen mlk:n vm VI	698-893-15-1	8,28
	Yhteensä		1055,64

Tukes on pyytänyt Metsähallitukselta lausuntoa erityisesti siitä, että voidaanko malminetsintäalueella tehdä tehokasta malminetsintää hakemuksessa esitetyillä tutkimusmenetelmillä ilman, että siitä aiheutuu ilman kaivoslain (621/2011) 11 §:n mukaisesti haittaa ihmisten terveydelle tai vaaraa yleiselle turvallisuudelle, merkittäviä muutoksia luonnonolosuhteissa tai harvinaisten tai arvokkaiden luonnonesiintymien olennaista vahingoittumista tai merkittävää maisemallista haittaa.

Tutkimusmenetelmänä mainitaan kallioperä- ja lohketutkimukset, maaperägeologiset, geokemialliset ja radiometriset tutkimukset, geofysikaaliset tutkimukset, kemialliset analyysit. Tutkimuksissa voidaan tehdä tutkimuskaivantoja, pohjamoreeni- ja kalliopintanäytteenottoa, syväkairausta ja mahdollisesti koelouhintaa ja muuta mittavampaa näytteenottoa. Hakija on arvioinut alueelta olevan mahdollista löytää kultaa, kobolttia, kuparia ja hopeaa.

Esitettyyn hakemukseen Metsähallitus lausuu mielipiteenään seuraavaa:

Yleistä

Metsähallitus pitää tärkeänä, että malminetsintäalueiden tutkimustoiminnassa huomioidaan alueiden maisema-, luonto- ja kulttuuriarvot mahdollisimman hyvin. Tietoja Metsähallituksen mailla olevista arvokkaista, huomioon otettavista kohteista

löytyy mm. Suomen Lajitietokeskuksen Laji.fi-portaalin kautta ja Retkikartta.fi-palvelusta sekä Museoviraston muinaisjäännösrekisteristä. Luvansaajan tulee myös tunnistaa lupa-alueella olevat muut mahdolliset metsälain 10 §:n erityisen tärkeät elinympäristöt, luonnonsuojelulain ja muinaismuistolain määrittelemät kohteet ja ottaa ne huomioon tutkimustoiminnassa.

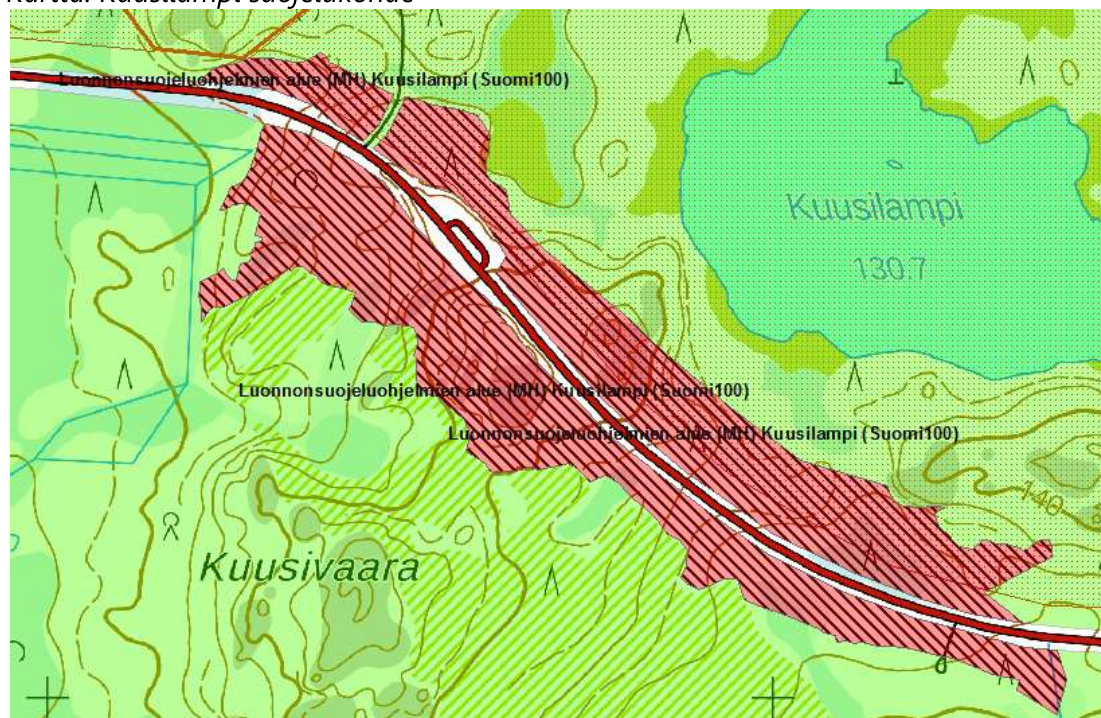
Malminetsinnän kannalta välttämätön maastoliikenne tulee tapahtua moottorikelkoilla, mönkijöillä ja tela-alustaisilla työkoneilla. Suoalueilla ja pehmeiköillä tulee noudattaa suurta varovaisuutta ja mahdollisesti suorittaa näillä kohteilla maastotyöt maan ollessa roudassa sekä välttää työskentelyä kelirikon aikana.

Suojelualueet

Hakemusalueen eteläosassa, Aavasaksantien varressa, on Luontopalvelujen hallinnassa oleva Kuusilampi niminen -alue, joka tullaan perustamaan luonnonsuojelulain (9/2023, LSL) 46 §:n mukaiseksi valtion muuksi luonnonsuojelualueeksi Länsi-Lapin luonnonsuojelualueita koskevan säädösvalmistelun yhteydessä. Perustettavan luonnonsuojelualan rauhoitussäännökset tulevat olemaan LSL 52 §:n mukaisia ja malminetsintä tulee edellyttämään Metsähallituksen lupaa. Luvan myöntämisen edellytyksenä on, ettei toiminta vaaranna alueen perustamistarkoitusta, eikä aiheuta suojelun perusteena oleville lajeille tai luontotyypeille, vesitaloudelle taikka maisemalle vähäistä suurempaa haittaa.

Kuusivaaran alueella esiintyy boreaalisten luonnonmetsien lisäksi myös lettoa, mutta alueen lajistollisia arvoja ei ole kattavasti inventoitu. Metsähallituksen näkemyksen mukaan malminetsintäluvassa annettavilla määräyksillä tulee varmistaa, etteivät luonnonsuojelualueeksi varatun alueen arvot vaarannu. Tutkimuskaivantoja- ja ojia ei tule sallia alueella. Mikäli syväkairaukset sallitaan, ne tulee toteuttaa talviaikana, kun maa on jäässä ja lumipeitteen suojaama. Kairauksissa tulee käyttää soijan talteenottoa.

Kartta: Kuusilampi suojelukohde



Luonnonsuojelulla suojellut lajit

Malminetsintäalueella sijaitsee [REDACTED] esiintymiä. [REDACTED] luontodirektiivin (92/43/ETY) liitteen IV (b) lajeja, joiden esiintymien hävittäminen ja heikentäminen on kielletty. Laji on myös rauhoitettu luonnonsuojelulain 74§ nojalla. Erityisesti suojellun lajin säilymiselle tärkeän esiintymäpaikan hävittäminen ja heikentäminen on kielletty.

Metsähallitus esittää, että malminetsintäluvassa annettavin lupamääräyksiin turvattaisiin edellä mainitut lajiesiintymät rajoittamalla toimintaa ja maastoliikennettä esiintymien suojavyöhykkeillä.

Uuden luonnonsuojelulain (9/2023) 76 §:n mukaan viranomaisten on otettava huomioon uhanalaiset eliölajit asianmukaisen lain mukaisessa lupaharkinnassa. Säännöksen tarkoituksena on korostaa uhanalaisten eliölajien asemaa muun muassa kaivoslain mukaisessa päätöksentekomenettelyssä. Metsähallituksen näkemyksen mukaan tämä tarkoittaisi esimerkiksi uhanalaisten lajien aiempaa parempaa huomioimista malminetsintäluvassa annettavissa määräyksissä.

Lupamääräyksissä olisi korostettava toiminnanharjoittajan vastuuta ajantasaisista lajiesiintymistä koskevista tiedoista ja toiminnan järjestämisestä siten, ettei siitä aiheudu luonnonsuojelulla kiellettyä seurausta. Tätä vastuuta ei voida siirtää viranomaiselle päätökseen sisältyvällä lupamääräyksellä, joka edellyttää tutkimussuunnitelman esittämistä luonnonsuojeluviranomaiselle ennen tutkimustöiden aloittamista.

Arvokkaat luontokohteet

Hakemusalueella on metsälain 10 § mukaisia erityisen tärkeitä elinympäristöjä. Kyseessä on lehtoja, reheviä soita, puron ja noronvarsimetsiä ja suon metsäsaarekkeitä. Ko. alueilla toiminnan tulee olla erityisen varovaista (<https://www.metsakeskus.fi/fi/avoin-metsa-ja-luontotieto/luontotietoaineistot/erityisen-tarkeat-elinymparistot>).

Hakemusalueella on lisäksi kartoittamattomia arvokkaita luontokohteita tiedossa olevien lisäksi, kuten lähteitä, reheviä soita, puron- ja noronvarsimetsiä, suon metsäsaarekkeitä, kallioita ja karuja soita. Alueet ovat lajistollisesti ja luonnon monimuotoisuuden kannalta arvokkaita elinympäristöjä ja joilla voi olla harvinaista ja uhanalaista kasvilajistoa. Toimintaa ko. alueilla tulee välttää, jotta ne säilyisivät mahdollisimman luonnonmukaisessa tilassa. Esimerkiksi alueilla ei tule tehdä tutkimuskaivantoja ja muutkin tutkimustoiminnot tulee tehdä siten, että elinympäristöjen ominaispiirteet säilytetään (vrt. metsälain 10 §:n säädökset). Tutkimustoimintaa pienvesistöjen läheisyydessä tulee välttää vesien suojelullisista syistä. Vesistöjen lähellä toimittaessa on huolehdittava siitä, ettei syväkairauksissa maanpinnalle nouseva kiviaines, soija, pääse valumaan vesistöihin, eikä koneellinen näytteenotto ja liikkuminen aiheuta kuormitusta vesistöihin. Ojitetuilla aloilla on toimittava niin, ettei kiintoainetta tai poraussoijaa pääse oja myöten kulkeutumaan vesistöihin. Vesistöjen ympäristö tulisi säilyttää mahdollisimman luonnonmukaisena. Kohteiden rajauksia löytyy Retkikartta-palvelusta <http://www.retkikartta.fi>. Kaikkia kohteita ei löydy edellä mainitusta palvelusta, joten hakijayhtiön tulee selvittää puuttuvat tiedot.

Luonnonsuojelu- ja vesilain viranomaisvalvonnasta alueella vastaa Lapin ELY-keskus. Tarkemmat tiedot mainituista alueen vesiluontotyypeistä, suojelualueista,

rauhoitetuista ja suojelluista kohteista ja lajeista sekä haetun toiminnan vaikutuksista niihin antaa Lapin ELY-keskus.

Kulttuuriperintö

Alueelta tai sen välittömästä läheisyydestä ei ole tarkoin kartoitettu eikä tunnettu muinaismuistolain (17.6.1963/295) suojaamia muinaisjäänöksiä tai muita kulttuuriperintökohteita. Jos maata kaivettaessa tai muuta työtä suoritettaessa tavataan kiinteä muinaisjäänös, on työ muinaisjäänöksen kohdalta heti keskeytettävä ja ilmoitettava kohde Museovirastolle tarpeellisia toimenpiteitä varten. Myös muut alueella mahdollisesti olevat kulttuuriperintökohteet tulee ottaa huomioon maankäytössä. Metsähallituksen tiedossa ei ole em. kohteita hankkeen alueella, mutta Metsähallitus ei tule tekemään alueella maastokartoituksia ko. hankkeen johdosta. Metsähallitus ei sitoudu tällä lausunnollaan vastuuseen alueen mahdollisista vielä löytymättömistä kohteista.

Vahinkojen ehkäiseminen

Tutkimustoiminta tulee suunnitella siten, että maastolle, puustolle ja taimikoille aiheutuvat vahingot olisivat mahdollisimman vähäisiä. Alueella liikkumisessa tulee tieverkoston lisäksi käyttää mahdollisimman paljon maastossa olevia ajouria. Metsähallituksen tieverkostoa ja maastouria käytettäessä tulee huomioida tiestön ja maastourien kuntotilanne sekä siltojen kantavuudet. Tienpohjat maastossa suurelta osin heikkokuntoisia talvikäyttöön tarkoitettuja tienpohjia. Tiestön ja maastourien kuntoon ja käytettävyyteen vaikuttaa mm. kevään ja koviin sateiden aiheuttama kelirikko.

Lisäksi Metsähallitus edellyttää, että toiminnassa tapahtuvista poikkeustilanteista, esimerkiksi polttoainevuodoista tai muista onnettomuuksista, jotka voivat vaikuttaa alueen luonnonoloihin, tulee ilmoittaa välittömästi Metsähallitukselle.

Toiminnanharjoittajan tulee kaikilta osin vastata aiheuttamistaan vahingoista. Metsähallituksen yhteyshenkilö vahinkoasioissa on Metsähallitus Metsätalous Oy:n Etelä-Lapin metsätiimin aluepäällikkö Ossi Pesälä, ossi.pesala@metsa.fi, puh. 0206 39 4027.

Turvallisuuden parantaminen

Mikäli tutkimusalueella suoritetaan sellaisia syväkairauksia, joista kairauksien jälkeen jää maastoon pysyvästi maanpäällisiä metallisia tai muovisia maaputkia, Metsähallitus edellyttää, että putket katkaistaan mahdollisimman läheltä maanpintaa ja putkien päät tulpataan. Vähän lumen aikana putket ovat vaarallisia mm. moottorikelkkailijoille. Maanpäällisistä putkista voi aiheutua vahinkoja myös metsäkoneille ja muille maastoajoneuvoille. Esimerkiksi metsäkoneiden renkaat rikkoontuvat osuessaan maaputkien päihin. Tutkimusojien ja -kaivantojen turvallisuuteen ihmisille ja eläimistöille on kiinnitettävä erityistä huomiota luiskauksin, merkinnällä heijastin- ja liputuskepein ja varoituksin. Lippusiimojen ja ns. pyykkinarujen käyttö on kielletty, koska erityisesti porot ja hirvet voivat tarttua sarvistaan. Edellä mainitulla toimenpiteellä parannetaan maaston muiden käyttäjien turvallisuutta ja estetään materiaalivahinkoja. Metsähallitus katsoo, että malminetsintäluvan saaja on kaikilta osin vastuussa näistä vahingoista Metsähallitukselle ja kolmannelle osapuolelle.

Poronhoidolle aiheutuvien haittojen vähentäminen

Laki Metsähallituksesta (234/2016) edellyttää, että sen hallinnassa olevien luonnonvarojen hoito, käyttö ja suojelu on sovitettava yhteen siten, että poronhoitolaissa säädetyt velvoitteet täytetään.

Metsähallituksen oman toiminnan vaatimukset

Metsähallitus korostaa, että tässä lausunnossa esitetyt ympäristönäkökohdat ovat sellaisia, jotka Metsähallitus ottaa itsekin huomioon omassa toiminnassaan. Metsähallitus on sitoutunut näihin periaatteisiin lakisääteisen velvoitteen lisäksi mm. omassa sertifioidussa ympäristö- ja laatujärjestelmässään. Näin ollen Metsähallitus ei edellytä malminetsintäluvan hakijalta enempää kuin mitä Metsähallitus vaatii omalta toiminnaltaan.

Tämän lausunnon valmisteluun on osallistunut maankäytön erityisasiantuntija Liinu Törvi, kulttuuriperinnön erityisasiantuntija Siiri Tolonen ja kaivosalan asiantuntija Heikki Remes Kiinteistökehityksestä.

Heikki Remes
kaivosalan asiantuntija
Metsähallitus, Kiinteistökehitys



Lausunto
18.7.2023

ROIDno-2023-2409

Viite: Lausuntopyyntö 15.6.2023
Asia: ROVANIEMI – ML2014:0077 Kuusivaara

Turvallisuus- ja kemikaalivirasto (Tukes) pyytää kaivoslain (621/2011) §37 nojalla Lapin maakuntamuseolta lausuntoa Rovaniemen kaupungin alueelle kohdistuvasta malminetsintälupahakemuksesta ML2014:0077. Lupahakemuksen kopio liitteineen on toimitettu lausuntopyynnön yhteydessä Lapin maakuntamuseolle, ja siitä käyvät ilmi aiottu malminetsintäalue sekä suunnitellut toimenpiteet. Malminetsintäalueet ulottuvat myös Ylitornion kunnan puolelle. Lapin maakuntamuseo lausuu asiasta Rovaniemen kaupungin alueesta vastaavana museolain (314/2019) mukaisena alueellisena vastuumuseona museolain §7 1 momentin 2 kohdan mukaisen kulttuuriympäristötehtävänsä puitteissa Rovaniemen kaupungin alueelle kohdistuvan malminetsintäalueen osalta, Ylitornion osalta lausuva taho on Tornionlaakson museo.

Aiottu malminetsintäalue sijaitsee Rovaniemen kaupungin alueella noin 11 km Muurolan taajamasta länteen käsittäen noin 1267 ha:n alan. Alueelta ei tunneta kiinteitä muinaisjäännöksiä tai muita arkeologisia kohteita. Alueeseen ei tiettävästi ole kohdistunut arkeologisia selvityksiä viimeisen 10 vuoden aikana.

Alueella on kohonneesti arkeologista potentiaalia. Sillä sijaitsee Litorinameren aikaisia muinaisrantavyöhykkeitä, minkä lisäksi alueen suot ja vesistöt nostavat sen arkeologista potentiaalia.

Malminetsinnässä käytetyt pienimuotoiset näytteenotot ja kairaukset muodostavat alueella mahdollisesti sijaitseville tuntemattomille arkeologisille kohteille verrattain pienen riskin. Hakemuksessa mainitaan kuitenkin myös koeurien käyttö. Kaivinkoneella tehtävä koeuritus ja/tai -montutus on kajoavuudeltaan luokkaa, joka muodostaa arkeologiselle kulttuuriperinnölle merkittävän riskin. Näin ollen, mikäli lausunnon karttaliitteessä merkityillä alueilla aiotaan



suorittaa kaivinkoneella tehtävää uritusta ja/tai montutusta, tulee suunnitelmista niiden tarkennuttua pyytää uusi lausunto Lapin maakuntamuseolta. Tuolloin määritetään arkeologisten selvitysten tarve ja laajuus.

Lapin maakuntamuseo lisäksi muistuttaa, että muinaismuistolain (295/1963) §1 mukaisesti, on muinaisjäännökseen kajoaminen ilman muinaismuistolain nojalla myönnettyä lupaa kielletty. Tätä kieltä ei kumoa minkään muun lain nojalla myönnetty lupa, kuten malminetsintälupa. Näin ollen muinaismuistolain §14 mukaisesti, jos maata kaivettaessa tai muuta työtä suoritettaessa tavataan kiinteä muinaisjäännös, jota aikaisemmin ei ole tunnettu, on työ kohteen luona keskeytettävä välittömästi ja löydöstä on viipymättä tehtävä ilmoitus joko Museovirastolle tai alueellisen vastuumuseon (Lapin maakuntamuseo) arkeologille. Niin ikään muinaismuistolain §16 mukaisesti, jos alueelta löydetään muinaisesineeksi epäilty esine, tai sellaisen katkelma, on kaivuu paikalla lopetettava välittömästi ja otettava viipymättä yhteys joko Museovirastoon tai alueellisen vastuumuseon arkeologiin.

Siinä tapauksessa, että malminetsintälupa myönnetään, tulee ennen maastotöiden aloittamista esitettävä tutkimussuunnitelma toimittaa tiedoksi Lapin maakuntamuseolle.

Lausunnon karttaliitteissä esitetyt aluerajaukset ovat pyynnöstä saatavilla Lapin maakuntamuseon arkeologilta paikkatietoaineistona ESRIn .shp -formaattissa.

Rovaniemellä 18. heinäkuuta 2023



Jari-Matti Kuusela
arkeologi (FT, dos.)

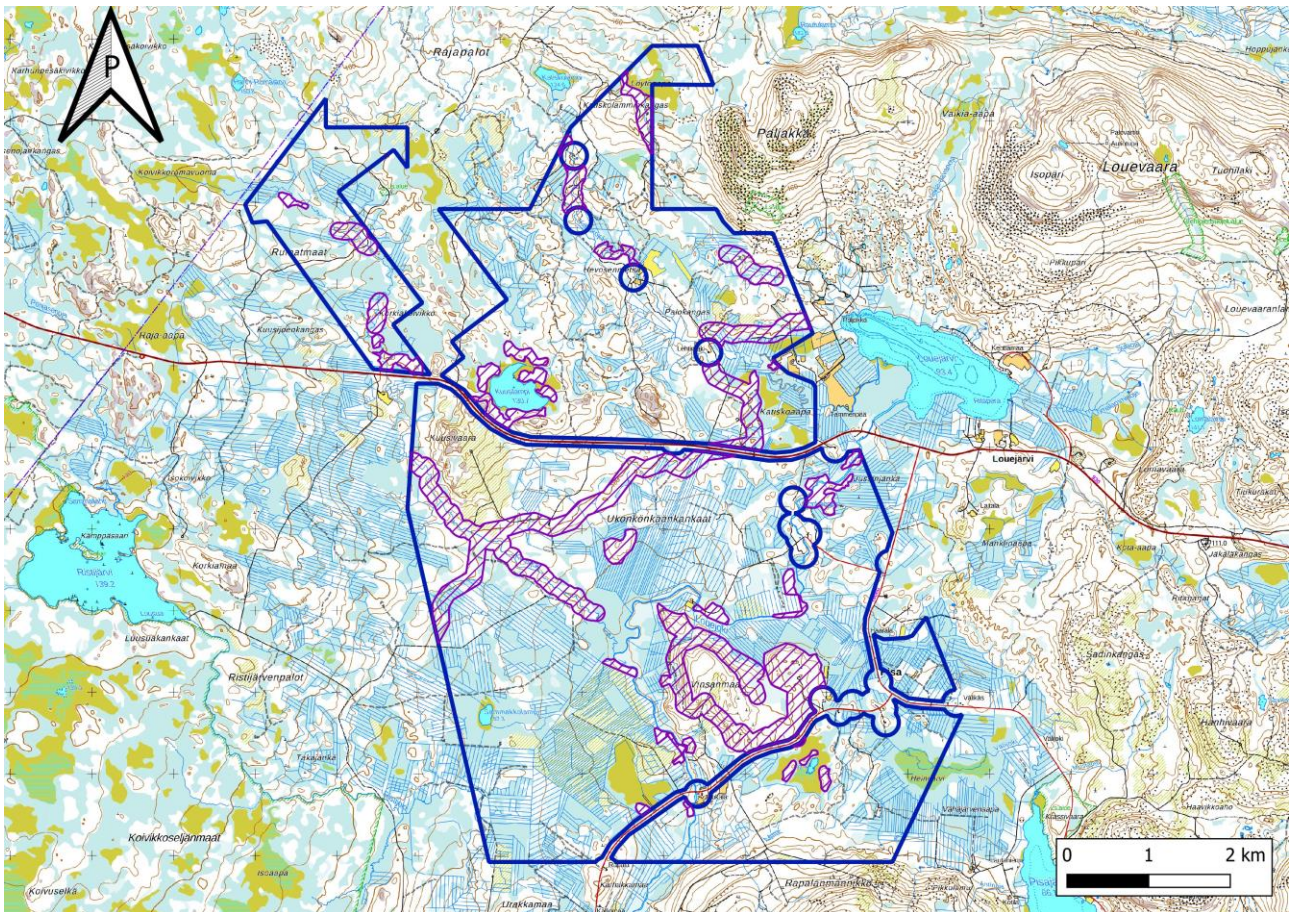


LAPIN MAAKUNTAMUSEO

Jakelu: Turvallisuus- ja kemikaalivirasto (Tukes)
Mawson Oy
Tornionlaakson museo
Lapin ELY-keskus
Museovirasto



Karttaliite. Arkeologisesti potentiaalisimmaksi määritellyt alueet merkitty violetilla vinoviivalla.



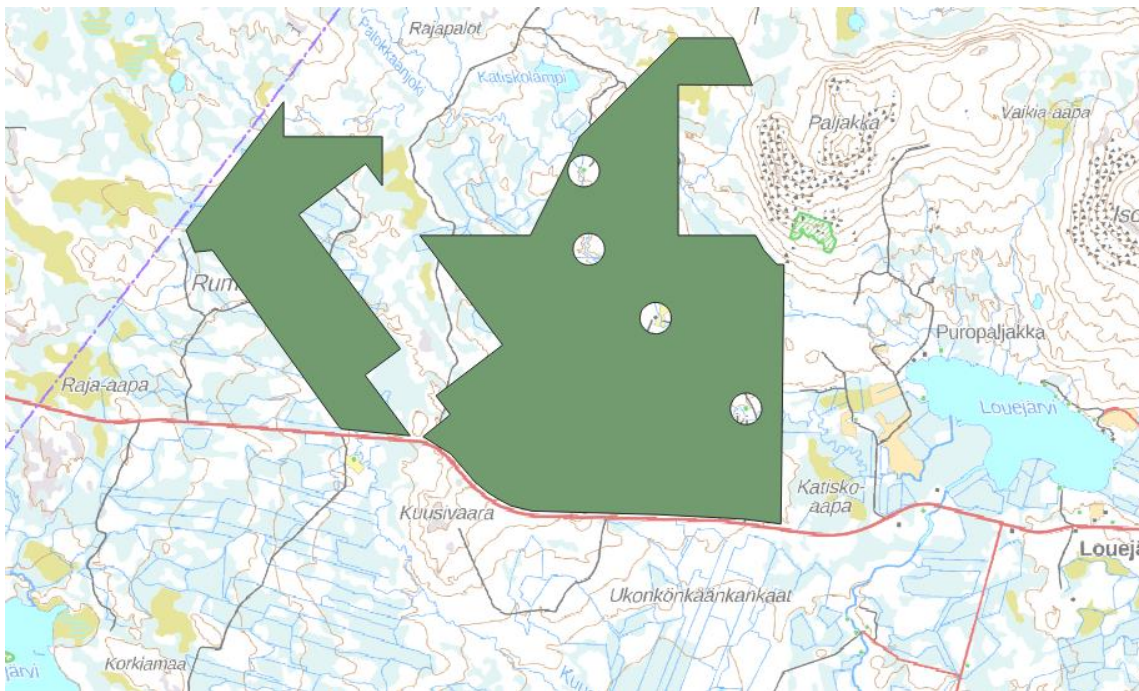
Karttopohjan © Maanmittauslaitos, CC BY 4.0

Mawson Oy:n vastaus TUKESin selityspyyntöön 31.8.2023**Kuusivaara (ML2014:0077) malminetsintäluvhakemus; tutkimussuunnitelman päivitys ja yhtiön toimintaperiaatteet liittyen ympäristö- ja luontoarvojen turvaamiseen malmitutkimusten toteutuksessa**

Mawson Oy ("Yhtiö") on hakenut lupaa Kuusivaara -nimiselle alueelle malminetsintätutkimusten toteuttamiseksi. Kuusivaara sijaitsee Rovaniemellä, ja tutkimustoiminta kohdistuu metsätalouskäytössä oleville alueilla. Yhtiö hakee lupaa seuraavien tutkimusmenetelmien ja näytteenoton toteuttamiseksi sekä käsin että koneellisesti:

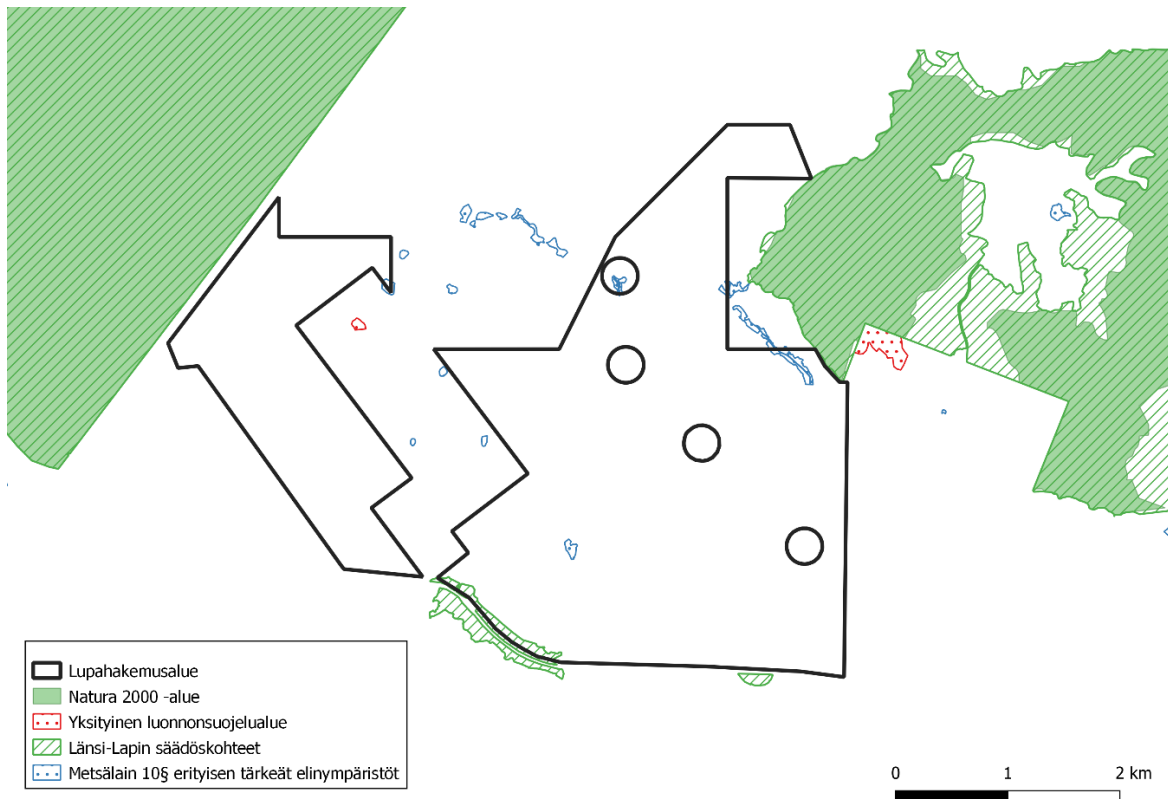
1. Maaperägeologiset tutkimukset ja käytettävät menetelmät
2. Geofysikaaliset tutkimukset ja käytettävät menetelmät
3. Malmi- ja kallioperägeologiset tutkimukset sekä käytettävät menetelmät
4. Tutkimuskaivannot ja niihin liittyvä näytteenotto
5. Pohjamoreeni- ja kalliopintänäytteenotto
6. Syväkairaukset

Yhtiö ei hae lupaa koelouhinnalle tai RC-poraukselle (päivitys lupahakemukseen).



Kuva 1: Kuusivaara (ML2014:0077)

Hakemusalueen eteläosassa, Aavasaksantien varressa, on Kuusilampi niminen -alue, joka tullaan perustamaan luonnonsuojelulain (9/2023, LSL) 46 §:n mukaiseksi valtion muuksi luonnonsuojelualueeksi Länsi-Lapin luonnonsuojelualueita koskevan säädösvalmistelun yhteydessä. Kuusivaaran alueella esiintyy boreaalisten luonnonmetsien lisäksi myös lettoa. Luonnonsuojelualueeksi varatun alueen arvoja ei vaaranneta tutkimustoimilla. Tutkimuskaivantoja- ja ojia ei tulla toteuttamaan alueella lainkaan. Mikäli yhtiöllä on tarve toteuttaa alueella syväkairauksia, ne toteutetaan talviaikana, kun maa on jäässä ja lumipeitteen suojaama. Yhtiön toteuttamissa kairauksissa käytettävä vesi kierrätetään, ja kairaussoija otetaan talteen lähtökohtaisesti aina.

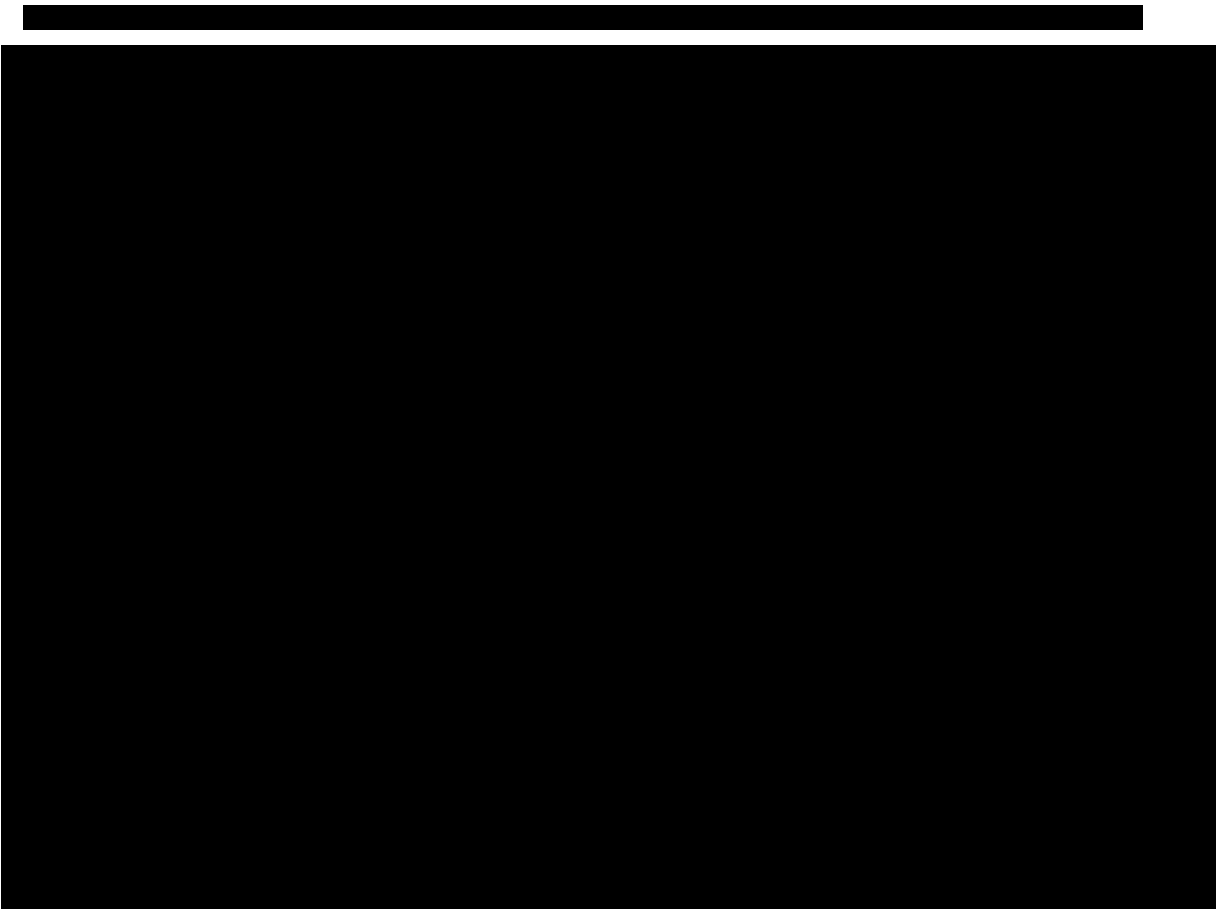
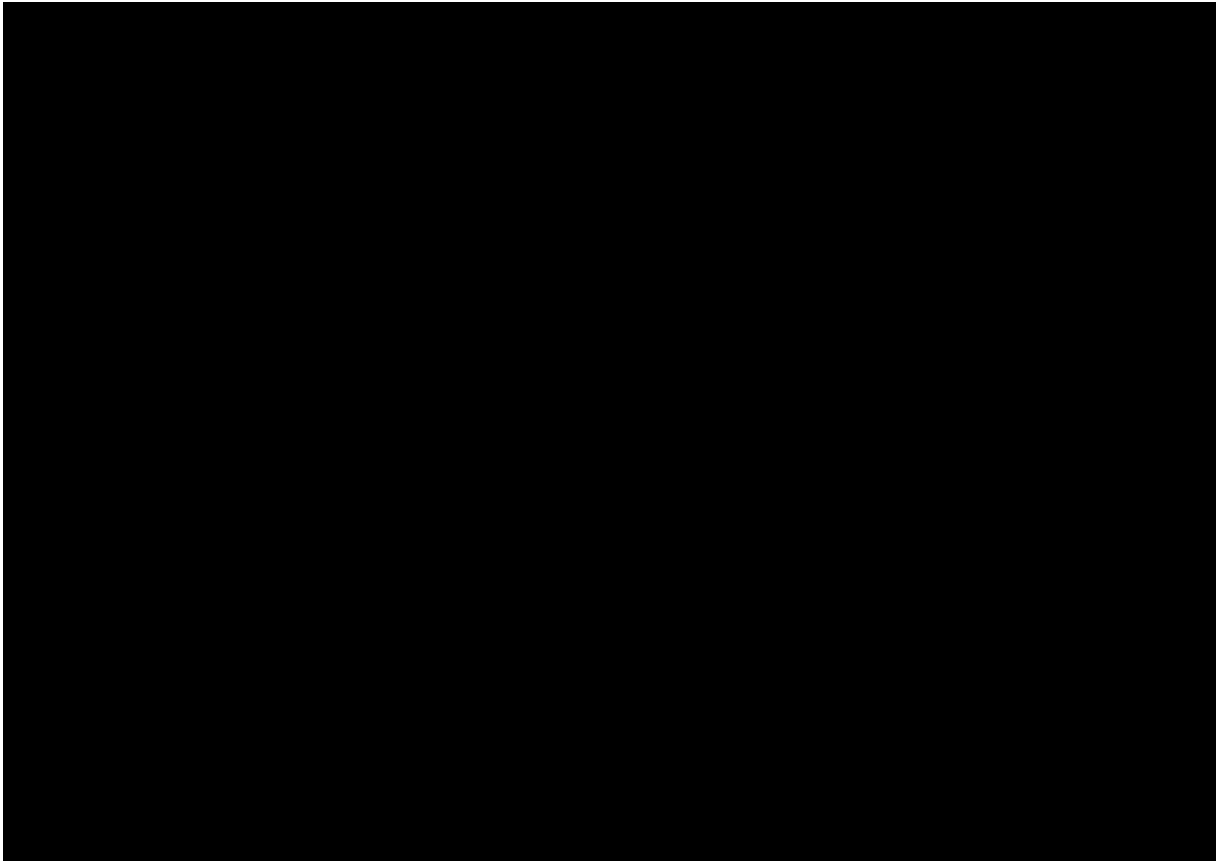


Kuva 2: Kuusivaara (ML2014:0077) alueella sijaitsevat arvokkaat luontokohteet

Malminetsintäalueella esiintyy uhanalaisia ja muita arvokkaita lajeja, jotka otetaan huomioon tutkimustoimintaa suunnitellessa ja toteutettaessa. Yhtiö on tehnyt luontotyyppi- ja lajistokartoituksia alueella sekä lataa vuosittain päivitetyn Suomen Lajitietokeskuksen lajiaineiston. Luontotyyppi- ja lajistokartoituksissa on keskitytty erityisesti ojittamattomien alueiden kartoituksiin. Olemassa olevat ja tutkimustoiminnan aikana mahdolliset paikallistetut uudet esiintymät ja arvokkaat luontoarvot kuten pienvedet ja lähteet huomioidaan toiminnassa suojavyöhykkein. Alueella esiintyviin [REDACTED] jätetään vähintään 30 metrin suojavyöhyke tutkimustoimien osalta. Arvokkaat lajiesiintymät ja luontokohteet huomioidaan myös reittisuunnittelussa, ja niihin jätetään aina vähintään 10 metrin suojavyöhyke. Suojavyöhyke edellä mainittuihin arvokkaisiin lajiesiintymiin on 20 metriä koneellisen näytteenoton osalta.

Yhtiö hyödyntää valmiita tiepohjia, olemassa olevia kulku-uria ja aukkoja reittien suunnittelussa ja liikkumisessa alueella. Teiden ja väylien kunto huomioidaan erityisesti raskaan kaluston kulkureittejä suunnitellessa. Mahdollisista kulkuväylien parannustarpeista sovitaan tarvittaessa maanomistajan kanssa. Tutkimustoiminnan seurauksena syntyneet puustovauriot korvataan täysimääräisesti maanomistajille. Puuston poistoa vältetään kaikissa tutkimustoimintaan liittyvissä toiminnoissa. Yhtiö ei hyödynnä malminetsintäalueiden ulkopuolelle ulottuvaa 30 metrin kulkuoikeusvyöhykettä niillä alueilla lainkaan, joilla vyöhyke ulottuu Natura-alueiden puolelle.

Yhtiö käyttää kaikilla Rovaniemen ja Ylitornion raja-alueella sijoittuvilla malminetsintäalueillaan enimmillään 8 kairauslaitteistoa samanaikaisesti. Yhtiöllä on kaksi voimassa olevaa lupaa myös Mustiaapa-Kaattasjärven Natura 2000 -alueelle. Natura-alueen ulkopuolella toteutettavat malminetsintätoimet eivät kuitenkaan lisää Natura-alueella tai sen läheisyydessä käytettävien kairausyksiköiden määrää, sillä yhtiö on sitoutunut kyseiseen enimmäismäärään laitteistojen osalta.

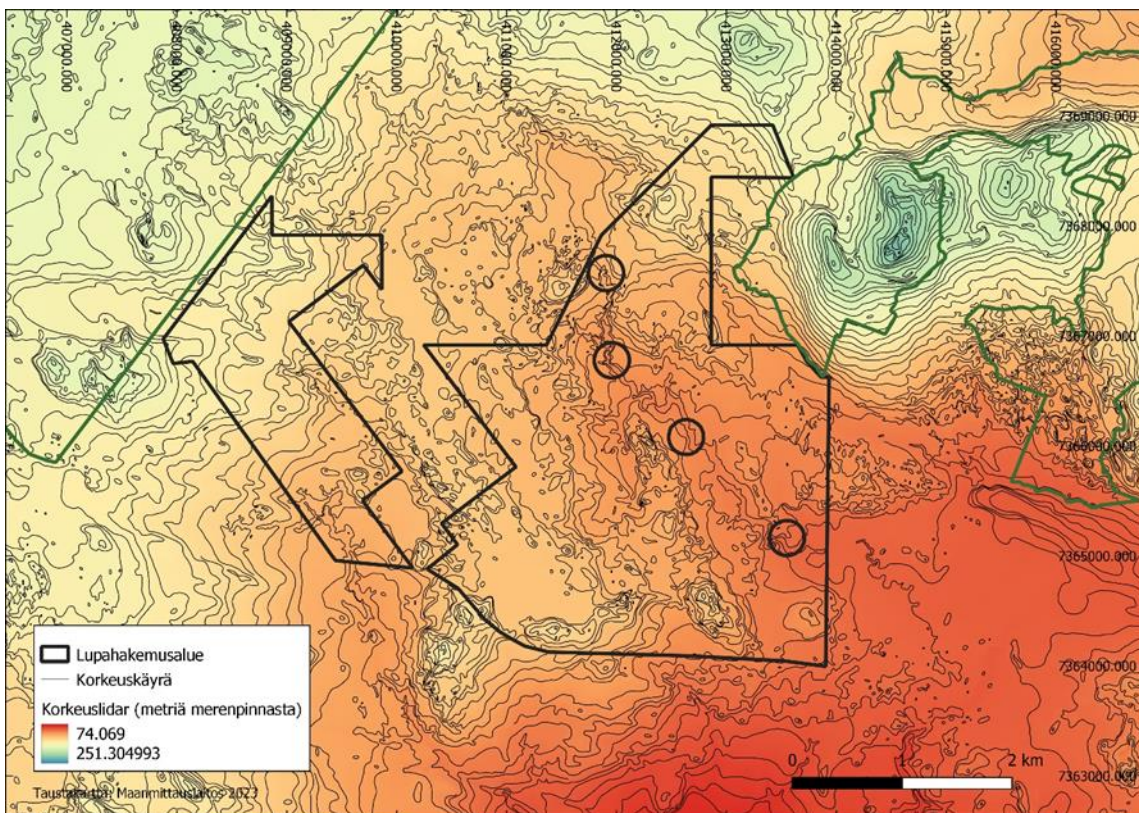


Yhtiö ei toteuta koneellista malminetsintää lähellä Natura-alueiden rajoja linnuston pesintäaikana 1.5-31.7 laisinkaan. Natura-alueiden rajoihin jätetään vähimmillään 100 metrin suojavyöhyke, jolla koneellista tutkimustoimintaa ei pesintäaikana toteuteta. Samaa toimintaperiaatetta noudatetaan saukon pesintäaikana 1.5-31.7 välisenä aikana hakemusalueen virtavesien ja pienvesien osalta. Suojaetäisyyksiä kasvatetaan tarvittaessa huomioiden esimerkiksi maaston muodot ja avoimuus. Tutkimusmonttuja ja -oja ei tehdä 100 metrin suojavyöhykkeellä Natura-alueista laisinkaan. [REDACTED]

[REDACTED] Kyseisen [REDACTED] osalta yhtiö noudattaa 1100 metrin suojavyöhykettä 15.2-31.7 välisenä aikana kaiken toiminnan, mukaan lukien liikkuminen, osalta. [REDACTED] on yhtiön toimesta asennettu satelliittilähetin, joten [REDACTED] liikkeitä seurataan koko ajan.

Yhtiö liikkuu maastossa jalkaisin, mönkijöillä, hiihtämällä, moottorikelkoilla tai muilla tela-alustaisilla kulkuneuvoilla. Kairauslaitteistot ja soijakontit ovat samoin tela-alustaisia. Alueella kulkevilla metsäautoilla liikutaan henkilöautoilla. Malminetsintätutkimusten jälkeen tutkimuskohde siistitään ja saatetaan aina mahdollisimman lähelle luonnontilaa.

Molemmat malminetsintälupahakemusalueita lähellä olevat Natura 2000 alueet kohoavat huomattavasti hakemusalueita korkeammalle. Vedet kulkevat siis Natura-alueilta malminetsintälupa-alueita kohti, ei toisin päin. Mahdollisella lyhytaikaisella melulla ei ole merkittävää vaikutusta Louevaaran tai Mustiaapa-Kaattasjärven Natura-alueiden suojeluperusteina oleviin lajeihin huomioon ottaen yhtiön toimintaperiaatteet, joiden mukaisesti pesintäaikoina koneellista toimintaa ei tehdä Natura-alueiden tai virtavesien läheisyydessä laisinkaan. Tutkimusmonttuja tai -oja ei tehdä lainkaan 100 metrin suojavyöhykkeellä Natura-alueiden rajoista.



Kuva 5: Hakemusalueen ja läheisten Natura-alueiden väliset korkeuserot

Yhtiön toiminnalla ei aiheuteta vaaraa alueen pohja- tai pintavesille. Yhtiö on seurannut vuosia toimintansa vaikutuksia kairauksissa pääsääntöisesti käytettävän pohjaveden ja alueen pintavesien laatuun ja määriin. Haitallisia vaikutuksia ei ole havaittu. Vettä otetaan vanhoista kairareistä tai alueen isoimmista pintavesistä. Tilavuudeltaan pienempiä vesistöjä tai lähteitä ei käytetä vedenottoon. Kairauksen jälkeen yhtiö tulppaa kairareiat. Vesistöjen läheisyys huomioidaan tutkimustoimien suunnittelussa ja toteutuksessa, ja vesistöjen läheisyydessä noudatetaan kaikissa toiminnoissa erityistä varovaisuutta. Yhtiö säilyttää kaikilla tutkimusalueillaan hydrauliiKANesteet sekä poltto- ja voiteluaineet tiiviissä astioissa haitallisten valumiin estämiseksi. Kairauslaitteistojen alustat suojataan kairauksen ajaksi ja imeytystarvikkeet kulkevat aina polttoaineilla liikkuvien laitteistojen ja kulkuvälineiden mukana.

Yhtiö toimittaa asiaankuuluville viranomaistahoille tarkan tutkimussuunnitelman vähintään kahta viikkoa ennen tutkimustöihin ryhtymistä.

Natura-arvioinnin tarpeesta

Lapin ELY-keskus viittaa malminetsintälupahakemukseen antamassaan lausunnossaan koelouhintaan ja RC-poraukseen sekä niiden aiheuttamiin vaikutuksiin läheisten Natura-alueiden suojeluperusteina oleville lajeille ja luontotyypeille. Yhtiö ei hae lupaa koelouhinnalle ja RC-poraukselle, eikä siten käytä kyseisiä malminetsintämenetelmiä tutkimusalueella.

Yhtiö katsoo, että jätettyään tutkimusmenetelmistä sekä koelouhinnan että RC-porauksen pois, ja noudattamalla omia toimintaperiaatteitaan, ei luonnonsuojelulain mukaiselle Natura-arvioinnille ole tarvetta. Tutkimustoiminnasta ei aiheudu merkittäviä haitallisia vaikutuksia Natura-alueiden suojeluperusteina oleville lajeille ja luontotyypeille yksin tai yhdessä muiden alueella toteutettavien toimintojen kanssa.

Ympäristöoikeuden professori Ismo Pölösen, Itä-Suomen Yliopisto, lausunnosta Kaivosteollisuus ry:lle:

Hakijan ilmoittamat rajaukset ja rajoitukset määrittävät osaltaan luvitettavaa hanketta

Lieventävät toimenpiteet voivat olla osa hanketta siinä muodossa kuin hankkeesta vastaava on niitä esittänyt ja/tai niitä voidaan asettaa lupamääräyksiin. Lupaviranomainen voi myös asettaa hankkeesta vastaavan ehdottamat haittojen lieventämistoimet oikeudellisesti sitoviksi lupaehdoiksi. Malminetsintälupamenettelyssä lieventämistoimissa kyse voi olla esimerkiksi alueellisista, ajallisista ja etsintämenetelmiä koskevista rajoituksista. Ne voivat koskea myös toimintatapoja hanketta toteutettaessa, joilla estetään ja minimoidaan haittojen aiheutuminen Natura-arvoille. Lupaviranomaisen (malminetsintähankkeissa Tukes) tehtävänä on arvioida lupahakemuksessa esitettyjen haittojen lieventämistoimien riittävyttä ja asettaa tarvittaessa pidemmälle meneviä määräyksiä luvanmyöntämisedellytysten täyttämiseksi.

Yhtiö katsoo, että sen tutkimussuunnitelmassa esittämät toimintaperiaatteet, joita se noudattaa kaikilla tutkimusalueillaan ovat kiinteä osa yhtiön toimintaa ja kuvaus siitä, miten tutkimustoimet tullaan käytännössä toteuttamaan. Toimintatavalla, jolla yhtiö toteuttaa tutkimuksiaan turvataan

luontoarvojen säilyminen tutkimuskohteilla ja niiden läheisyydessä jo lähtökohtaisesti ilman toiminnasta irrallaan olevia lieventämistoimia. Toisin sanoen yhtiön tutkimusmenetelmät ja toimintaperiaatteet ovat lieventämistoimintaan luvittava kokonaisuus, ja luonnon arvojen turvaamiseen tähtäävät toimet tulee ottaa huomioon lupahakemusta käsitellessä ilman erillistä Natura-arviointiakin.

Lisätiedot:



toimitusjohtaja
Mawson Oy



Turvallisuus- ja kemikaalivirasto (Tukes)
Valtakatu 2
96100 Rovaniemi
kaivosasiat@tukes.fi

Viite: TUKESin selityspyyntö 7.11.2023

Lapin ELY-keskuksen vastaselitys koskien Natura-arvioinnin tarvetta malminetsintälupahakemusalueella Kuusivaara ML2014:0077, Mawson Oy

TUKES on pyytänyt Lapin ELY-keskukselta vastaselitystä Mawson Oy:n selitykseen (7.11.2023), joka koski Lapin ELY-keskuksen vaatimusta luonnonsuojelulain 65 §:n mukaisen Natura-arvioinnin laatimisesta. Yhtiö on täydentänyt hakemustaan TUKES:n selityspyynnön vastauksessaan ja katsoo, ettei tarvetta uuden Natura-arvioinnin laatimiselle ole.

TUKES on pyytänyt Lapin ELY-keskusta tarkentamaan, mitkä ovat ne seikat malminetsintälupahakemuksessa, jolla todennäköisesti on merkittäviä haitallisia vaikutuksia valtioneuvoston Natura 2000 -verkostoon sisällytetyn alueen luonnonarvoihin, joiden suojelemiseksi alue on sisällytetty Natura 2000 -verkostoon, kun tutkimukset on suunniteltu suoritettavan alueen ulkopuolella.

ELY-keskus on malminetsintälupahakemuksesta 20.7.2023 antamassaan lausunnossa todennut: ” Malminetsintälupahakemusalue sijaitsee Mustiaapa-Kaattasjärven (FI1301301) sekä Louevaaran (FI1301306) Natura-alueiden lähellä. Etäisyys Mustiaapa-Kaattasjärven Natura-alueeseen on vähimmillään 100 metriä. Malminetsintälupahakemusalue sijoittuu Louevaaran Natura-alueen rajan välittömään läheisyyteen noin 400 metrin matkalla. Mustiaapa-Kaattasjärven Natura-alueen suojelun perusteena olevien luonnonarvojen, lintujen sekä suoluontotyyppien, merkittävää heikentymistä yksin kyseisen tai yhteisvaikutuksessa muiden alueeseen vaikuttavien toimintojen kanssa ei voida malminetsintälupahakemuksen perusteella sulkea pois. ELY-keskus huomauttaa, että luonnonsuojelulain mukaan on hakijan vastuulla osoittaa, ettei Natura-alueen suojeluperusteille voi aiheutua merkittäviä heikennyksiä. Louevaaran Natura-alueen suojelun perusteena olevien luonnonarvojen, suo-, lähde ja metsäisten luontotyyppien, merkittävää heikentymistä yksin kyseisen tai yhteisvaikutuksessa muiden alueeseen vaikuttavien toimintojen kanssa ei voida malminetsintälupahakemuksen perusteella sulkea pois. ELY-keskus huomauttaa, että luonnonsuojelulain mukaan on hakijan vastuulla osoittaa, ettei Natura-alueen suojeluperusteille voi aiheutua merkittäviä heikennyksiä. Hakija on viitannut hakemuksessaan 22.12.2020 päivättyyn Natura-arviointiin ja todennut noudattavansa Natura-arvioinnissa mainittuja samoja periaatteita. Lapin ELY-keskus toteaa, ettei kyseisessä Natura-arvioinnissa ole arvioitu

30.11.2023

kaikkia niitä menetelmiä, joita hakija on ilmoittanut käyttävänsä malminetsintätoiminnassaan.

Louevaaran Natura-alueen osalta Lapin ELY-keskus toteaa, ettei kyseinen arviointi koske Louevaaran Natura-aluetta. Ennen malminetsintäluvan myöntämistä tulee laatia luonnonsuojelulain 65 §:n mukainen Natura-arviointi. Luonnonsuojelulain 65 §:n mukaan luvan myöntävän viranomaisen on valvottava, että Natura-arviointi tehdään. Viranomaisen on pyydettävä arvioinnista lausunto elinkeino-, liikenne- ja ympäristökeskukselta ja siltä, jonka hallinnassa luonnonsuojelualue on.”

Lapin ELY-keskuksen vastaus

ELY-keskus vastaa TUKES:in vastaselityspyyntöön, että on **malminetsintäluvan hakijan, ei ELY-keskuksen, vastuulla selvittää toiminnan vaikutukset ja niiden merkittävyys**. Lausunnossaan malminetsintäluvasta on ELY-keskus todennut, ettei merkittävien vaikutusten syntymistä ei ole voitu sulkea pois.

ELY-keskus toteaa, että Natura-arviointi on ennalta varautumisen periaatteen mukaisesti tehtävä aina, ellei ole objektiivisten seikkojen perusteella poissuljettua, että hankkeet tai suunnitelmat vaikuttaisivat alueen suojelutavoitteisiin merkittävästi joko erikseen tai yhdessä muiden hankkeiden tai suunnitelmien kanssa (EUTI asiat C-538/09, C-6/04, C-127/02, KHO 2008:72). Natura-arvioinnin tarvetta tarkastellessa on siten oleellista pohtia, voidaanko vaikutukset ilman arviointia sulkea pois. Kuten ELY-keskus on lausunnossaan todennut, merkittävien vaikutusten syntymistä ei ole voitu sulkea pois yhtiön toimittamien tietojen perustella. Merkittävien vaikutusten syntymisen täytyy olla objektiivisten seikkojen perusteella poissuljettua. Pelkkä toteaminen ei ole riittävää.

Natura 2000 -verkostoon kuuluvan alueen suojelun perusteena olevia luonnonarvoja ei saa merkittävästi heikentää (luonnonsuojelulaki 64a §). *Oleellista tarkastelussa on vaikutusten kohdentuminen, ei se missä toiminta tapahtuu* (EUTI C-98/03, C-418/04). Näin ollen Natura-alueen ulkopuolellakin tapahtuva toiminta voi edellyttää Natura-arviointia.

Jos yhtiö pystyy objektiivisten seikkojen perusteella osoittamaan, että merkittävien vaikutusten syntyminen on poissuljettua, ei Natura-arviointia tarvitse tehdä. Menettelystä on aiemmin käytetty nimeä "Natura-arvioinnin tarveharkinta", mutta objektiivinen perustelu voi olla myös osa malminetsintälupahakemusta.

Yhtiön on myös mahdollista muuttaa malminetsintäalueen rajaa niin, että merkittävien vaikutusten syntyminen voidaan sulkea pois. ELY-keskus ei voi kuitenkaan etukäteen määrätä, mikä suojavyöhykkeen leveyden pitäisi olla, vaan arviointi on tehtävä tapauskohtaisesti mm. suojeluperusteiden sijoittumiseen, maastonmuotoihin ja toimintaan peilaten.

ELY-keskus huomauttaa, että silloin kun *arvioidaan Natura-arvioinnin tarvetta, ei lieventäviä toimenpiteitä voida ottaa huomioon (EUTI C323/17)*. *Lieventävät toimenpiteet huomioidaan vasta Natura-arvioinnissa*.

30.11.2023

Yhtiö on TUKES:lle antamassaan selityspyynnön vastauksessaan päivittänyt lupahakemustaan toteamalla, ettei yhtiö hae lupaa koelouhinnalle tai RC-poraukselle. Lisäksi yhtiö on vastauksessaan tarkentanut malminetsintälupahakemuksensa toimintaperiaatteitaan ilmoittamalla, ettei hyödynnä malminetsintälupa-alueiden ulkopuolelle ulottuvaa 30 metrin kulkuoikeusvyöhykettä niillä alueilla, joilla vyöhyke ulottuu Natura-alueen puolelle. Yhtiö käyttää Rovaniemen ja Ylitornion raja-alueelle sijoittuvilla malminetsintäalueillaan enimmillään 8 kairauslaitteistoa samanaikaisesti eikä yhtiö toteuta koneellista malminetsintää lähellä Natura-alueiden rajoja linnuston pesintäaikana 1.5. – 31.7. Natura-alueiden rajoihin jätetään vähintään 100 metrin suojavyöhyke, jolla koneellista tutkimustoimintaa ei pesintäaikana toteuteta ja suojaetäisyyttä kasvatetaan tarvittaessa huomioiden maaston muodot ja avoimuus. Yhtiö noudattaa samaa periaatetta saukon pesimäaikana 1.5. – 31.7. virtavesien ja pienvesien osalta. Tutkimusmonttuja ja -ojia ei tehdä 100 metrin suojavyöhykkeellä Natura-alueista. Suuren petolinnun pesäpuun osalta yhtiö noudattaa 1100 metrin suojavyöhykettä 15.2. – 31.7. välisenä aikana kaiken toiminnan osalta.

Selityspyynnön vastauksessaan yhtiö toteaa, että molemmat Natura-alueet kohoavat huomattavasti malminetsintähakemusaluetta korkeammalle ja vedet kulkevat siis Natura-alueilta malminetsintälupa-aluetta kohti. Vastauksen mukaan mahdollisella lyhytaikaisella melulla ei ole merkittävää vaikutusta Louevaaran tai Mustiaapa-Kaattasjärven Natura-alueiden suojeluperusteina oleviin lajeihin huomioiden yhtiön edellä mainitut toimintansa periaatteet.

Selityspyynnön vastauksessa yhtiö on päivittänyt hakemustaan käytettävien tutkimusmenetelmien sekä toiminnan kuvauksen osalta. Yhtiö on perustellen vastauksessa päivitettyyn hakemukseen sekä alueen ympäristöolosuhteisiin peilaten selvittänyt mahdolliset Natura-alueisiin kohdistuvat vaikutusmekanismit ja todennut selvityksensä pohjalta, että merkittäviä vaikutuksia Natura-alueiden suojeluperusteena oleville lajeille ja luontotyypeille yksin tai yhdessä muiden alueella toteutettavien toimintojen kanssa ei muodostu. ELY-keskus katsoo, että edellä esitetyt seikat ovat riittäviä varmistamaan, ettei suunniteltu malminetsintätoiminta yksin tai yhdessä muiden hankkeiden ja suunnitelmien kanssa merkittävästi heikennä niitä luonnonarvoja, joiden vuoksi Mustiaapa-Kaattasjärven ja Louevaaran alueet ovat sisällytetty Natura 2000-verkostoon. Tämän johdosta Natura-arviointi ei ole tarpeen kummankaan Natura-alueen osalta.

Lapin ELY-keskus muistuttaa, että selityspyynnön vastauksessa yhtiön esittämä päivitys lupahakemukseen sekä tarkennettu toiminnan kuvaus tulee huomioida malminetsintälupahakemuksen päätöksessä. ELY-keskus toteaa, että edellä mainitulla tavalla toimien voidaan varmistua siitä, ettei merkittävää heikentymistä tule tapahtumaan Mustiaapa-Kaattasjärven tai Louevaaran Natura-alueiden suojelun perusteena oleville lajeille, luontotyypeille tai alueen eheydelle yhteisvaikutukset huomioiden.

30.11.2023

LAPELY/2272/2018

Tämä asiakirja on sähköisesti hyväksytty viraston sähköisessä asianhallintajärjestelmässä. Asian on esitellyt ylitarkastaja Heli Lehvola ja ratkaissut yksikönpäällikkö Jari Pasanen.

Tämä asiakirja LAPELY/2272/2018 on hyväksytty sähköisesti / Detta dokument LAPELY/2272/2018 har godkänts elektroniskt

Ratkaisija Pasanen Jari 04.12.2023 10:40

Esittelijä Lehvola Heli 04.12.2023 10:41

KAIVOSLAIN (621/2011) MUKAINEN VAKUUS

Kaivoslain 10 luvun 107 §:n mukaan malminetsintäluvan haltijan on asetettava vakuus mahdollisen vahingon ja haitan korvaamista sekä jälkitoimenpiteiden suorittamista varten, jollei tätä ole pidettävä tarpeettomana toiminnan laatu ja laajuus, toiminta-alueen erityispiirteet, toimintaa varten annettavat lupamääräykset ja luvan hakijan vakavaraisuus huomioon ottaen.

Tukes määrää malminetsintäluville asetettavaksi lupakohtaisen vakuuden. Vakuus tulee asettaa pankkitalletuksena Turvallisuus- ja kemikaalivirastolle kaivoslain (621/2011) 15 §:ssä tarkoitettujen jälkitoimenpiteiden sekä 103 §:ssä tarkoitetun vahingon ja haitan korvaamista, sekä muiden kaivoslakiin perustuvien velvoitteiden täyttämistä varten.

Talletus tulee tehdä pankkiin Turvallisuus- ja kemikaaliviraston hyväksi. Pankin tai tilin omistajan tulee toimittaa tilivarojen panttausilmoitus avatusta vakuustilistä Turvallisuus- ja kemikaalivirastolle (os. PL 66, 00521 Helsinki) sekä antaa sitoumus, jolla se luopuu kuittausoikeudesta kyseiseen tiliin. Vakuustili ei saa olla määräaikainen.

Tilivarojen panttausilmoituksen allekirjoittaa pankin edustaja sekä pantattavan tilin omistaja, eli luvan saajayhtiön kaupparekisteriotteessa mainittu henkilö(t) joilla on nimenkirjoitusoikeus.

Vakuus on asetettava viimeistään 30 päivänä siitä, kun malminetsintälupa on tullut lainvoimaiseksi.

Tukesille vakuutta varten toimitettavat asiakirjat:

- Pankin tilivarojen panttausilmoitus (alkuperäinen kappale allekirjoituksin)
- Pantinantajan kaupparekisteriote

Asiakirjat tulee toimittaa Turvallisuus- ja kemikaalivirastolle osoitteeseen PL 66 (Opastinsilta 12B), 00521 Helsinki.