

KUULUTUS

Turvallisuus- ja kemikaalivirasto (Tukes) on kaivoslain (621/2011) perusteella 21.2.2024 hyväksynyt seuraavan malminetsintäluvan jatkoaikaa koskevan hakemuksen:

Hakija: B2Fingold Oy
Alueen nimi: Sore-Eksy
Lupatunnus: ML2014:0085
Alueen sijainti ja koko: Kittilä, 857,38 ha

Päätökseen saa kaivoslain (621/2011) 162 §:n nojalla hakea muutosta valittamalla hallinto-oikeuteen. Valitus on tehtävä kirjallisesti 30 päivän kuluessa päätöksen tiedoksisaannista. Päätöksen tiedoksisaannin katsotaan tapahtuneen seitsemäntenä päivänä päätöksen julkaisemisesta. Päätöksen liitteenä olevasta valitusosoituksesta ilmenee, miten muutosta haettaessa on meneteltävä.

Päätös on nähtävillä Tukesin kotisivulla osoitteessa: <https://tukes.fi/malminetsintaluvat-ja-valtaukset>

Tieto päätöksen antamisesta on julkaistu sijaintikunnan verkkosivuilla.

Lisätietoja kaivosasiat@tukes.fi tai Susanna Sova puh. 029 5052 269

Kuulutettu 21.2.2024

Pidetään nähtävänä 29.3.2024 asti.

LIITTEET

Liite 1: Lupakartta malminetsintäalueesta

B2Fingold Oy
c/o Kalliolaw Asianajotsto Oy, Eteläranta 12
00130 Helsinki

**PÄÄTÖS MALMINETSINTÄLUVAN VOIMASSAOLOAJAN JATKAMISESTA JA SITÄ KOSKEVA MÄÄRÄYS
TÄYTÄNTÖÖNPANOSTA MUUTOKSENHAUSTA HUOLIMATTA**

Hakija: B2Fingold Oy
2825231-4
SUOMI

Yhteystiedot: c/o Kalliolaw Asianajotsto Oy, Eteläranta 12
00130 Helsinki

Lisätietoja antaa:
c/o GeoPool Oy
lupaasiat@geopool.fi
040 129 3415

Alueen nimi: Sore-Eksy
Alueen sijainti: Kittilä

Jatkoaikahakemus on tullut vireille 14.4.2023. Kaivosviranomaisen on tehnyt hakemustarkastuksen ja todennut hakemuksen täyttävän kaivoslain 34 §:n, 61 §:n ja 169 §:n vaatimukset. Hakemukselle on annettu lupatunnus ML2014:0085 ja kaivoslain 34 §:n mukainen etuoikeuspäivämäärä 14.4.2023.

Hakemuksen tarkoitus: Malminetsintä kaivoslain (621/2011) pykälien 5, 9 ja 32 tarkoittamalla tavalla.

PÄÄTÖS

Turvallisuus- ja kemikaalivirasto (Tukes) **myöntää** kaivoslain (621/2011) nojalla jatkoaikaa B2Fingold Oy:n malminetsintäluvalla nimeltä "Sore-Eksy" lupatunnuksella ML2014:0085.

Perustelut: Hakija on osoittanut, että kaivoslaissa (621/2011) säädetyt edellytykset täyttyvät eikä luvan myöntämiselle ole kaivoslaissa säädettyä estettä. Tässä malminetsintälupapäätöksessä annetut tarpeelliset tarkentavat lupamääräykset yleisten ja yksityisten etujen turvaamiseksi perustuvat kaivoslain (621/2011) 51 §.

Malminetsintäluvan nojalla luvanhaltijalla on oikeus omalla ja toisen maalla tässä luvassa mainitulla alueella (malminetsintäalueella) tutkia geologisten muodostumien rakenteita ja koostumusta sekä tehdä muita kaivostoimintaa valmistelevia tutkimuksia ja muuta malminetsintää esiintymän paikallistamiseksi sekä sen laadun, laajuuden ja hyödyntämiskelpoisuuden selvittämiseksi sen mukaan kuin tässä malminetsintäluvassa tarkemmin määrätään. Malminetsintälupa ei oikeuta esiintymän hyödyntämiseen.

Päätöksen voimassaolo

Malminetsintälupa on **voimassa tällä päätöksellä enintään kolme (3) vuotta** päätöksen lainvoimaiseksi tulosta.

Perustelut: Hakija on hakenut malminetsintälupaa kaivoslain (621/2011) 34 §:n mukaisesti. Mikäli luvanhaltija haluaa pienentää voimassa olevaa malminetsintälupaa sen voimassaoloaikana tai luopua siitä kokonaan, tulee luvanhaltijan toimittaa kaivosviranomaiselle ilmoitus joko osittaisesta tai koko malminetsintäalueen raukeamisesta (Kaivoslaki 621/2011, 60 §, 61 §, 66 §, 67 §).

Päätöksen täytäntöönpano

Kaivoslain (621/2011) 168.1 §:n mukaisesti malminetsintälupaan perustuvat toimenpiteet saa aloittaa, kun siihen oikeuttava lupapäätös on saanut lainvoiman ja lupapäätöksessä määrätyt velvoitteet on suoritettu. Kaivosviranomainen voi kuitenkin kaivoslain (621/2011) 169 §:n nojalla antaa päätöksen täytäntöönpanomääräyksen perustellusta syystä hakijan pyynnöstä, jolloin luvassa yksilöityihin toimenpiteisiin voidaan valituksesta huolimatta ryhtyä lupapäätöstä noudattaen. Jos asianomaisen toimenpiteen suorittaminen edellyttää muualla lainsäädännössä vaadittua lupaa, saa toimenpiteen kuitenkin aloittaa vasta, kun asianomainen lupapäätös on saanut lainvoiman tai toiminnan aloittamiseen on saatu oikeus asiassa toimivaltaiselta viranomaiselta. Päätöksen lainvoimaisuus tulee tarkistaa luvassa mainitulta hallinto-oikeudelta valitusajan päättymisen jälkeen.

Yhtiö on 14.4.2023 hakenut päätöksen täytäntöönpanomääräystä kaivoslain 169 §:n mukaisesti ja perustellut hakemuksessaan täytäntöönpanomääräyksen tarpeen.

Tukes määrää kaivoslain (621/2011) 169 §:n nojalla, että tämän lupapäätöksen lupamääräyksessä 1 kuvattuihin yksilöityihin toimenpiteisiin 1–3 voidaan valituksesta huolimatta ryhtyä annettuja lupamääräyksiä noudattaen. Toimenpiteet olivat sallittuja myös aikaisemmin voimassa olleessa luvassa.

Tutkimustoimenpiteet (lupamääräys 1 kohdat 1–3) voidaan kuitenkin aloittaa vasta, kun malminetsintäluvan ML2014:0085 jatkoaikapäätöksessä määrätty vakuus on asetettu, ja muut edellytetyt velvoitteet on suoritettu. Vakuus asetetaan kaivoslain 15 §:ssä tarkoitettujen jälkitoimenpiteiden suorittamista sekä 103 §:ssä tarkoitettun vahingon ja haitan korvaamista varten, sekä 169 §:ssä mainittujen niiden edunmenetysten ja kustannusten korvaamiseksi, jotka päätöksen kumoaminen tai lupamääräysten muuttaminen voi aiheuttaa. Toimet on suoritettava tässä malminetsintäluvan jatkoaikapäätöksessä annettuja lupamääräyksiä noudattaen. Luvanhaltija voi tämän lisäksi ryhtyä myös sellaisiin malminetsintätutkimuksiin, joihin ei kaivoslain (621/2011) 7 ja 9 §:n nojalla vaadita malminetsintälupaa.

Malminetsintäalueen tiedot

Pinta-ala: 857,38 ha
Alueen nimi: Sore-Eksy
Sijainti: Kittilä

Alueen tarkempi sijainti ja rajat ilmenevät tähän päätökseen liitetystä lupakartasta (Liite 1). Lupa-alueesta on rajattu pois tiedossa olevat esteet. Malminetsintää ei saa suorittaa tällä luvalla, eikä jokamiehenoikeudella 150 metriä lähempänä asumiseen tai työntekoon tarkoitettua rakennusta, yksityistä pihapiiriä tai erityiseen tarkoitukseen otetuilla alueilla. Jokamiehenoikeuksiin kuuluvalla liikkumisella ei myöskään saa aiheuttaa haittaa tai häiriötä muille ihmisille tai luonnolle.

Alueesta tarkemmin

Lupa-alue ML2014:0085 muodostuu kahdesta osa-alueesta; pohjoisempi alue sijaitsee Soretiavuomalla ja eteläinen Kittilän ja Sodankylän välisen maantien varrella, Eksymäselällä. Alue sijaitsee osittain Kuivasalmen ja osittain Alakylän paliskunnan poronhoitoalueella. Kuivasalmen paliskunnan alue on erityistä poronhoitoaluetta. Virallinen moottorikelkkareitti kulkee lupa-alueen pohjoisosassa.

Lupa-alueen eteläisen osa-alueen välittömässä läheisyydessä sijaitsee Tollovuoma-Silmäsvuoma-Mustaoja-Nunaravuoma (FI300608) Natura2000-alue. Malminetsintälupa-alueella ei sijaitse suojelualueita, suojeluohjelma-alueita tai valtakunnallisesti merkittäviä tai suojeltuja maisema-alueita. Alueella on voimassa Tunturi-Lapin maakuntakaava, jossa alue on merkitty maa- ja metsätalousvaltaiseksi alueeksi (M). Alueella ei ole yleiskaavaa eikä asemakaavaa. Alueella ei ole luokiteltuja pohjavesialueita.

Otaksuma mineraaleista

Alueen geologiseen malmipotentialiin sekä hakijan suorittamiin tutkimuksiin ja tuloksiin perustuen hakija otaksuu alueella olevan seuraavia kaivosmineraaleja: kulta (Au), hopea (Ag), kupari (Cu), nikkeli (Ni), palladium (Pd), platina (Pt), sinkki (Zn) ja lyijy (Pb).

Yleisten ja yksityisten etujen turvaamiseksi tarpeelliset lupamääräykset (velvoitteet ja rajoitukset)

1. Määräys malminetsintätutkimusten sallituista ajankohdista ja menetelmistä, sekä malminetsintään liittyvistä laitteista ja rakennelmista

Tämän malminetsintäluvan nojalla on sallittua suorittaa seuraavia malminetsintätoimenpiteitä ja soveltaa seuraavia malminetsintämenetelmiä:

1. Geofysikaaliset ja geokemialliset tai vaikutuksiltaan niihin verrattavat tutkimusmenetelmät
2. Koneellisesti tehtävät maaperä- ja kallioperänäytteenotto (moreeni-, ura- ja pistenäytteet, kairaus)
3. Tutkimuskaivannot ja tutkimusojat

Perustelut: Hakija on esittänyt hakemuksessaan nämä menetelmät ja kaivosviranomaisen arvioi ne tarpeelliseksi ottaen huomioon kohteella tehdyt aikaisemmat tutkimukset. Jotta mahdolliselle jatkoluvalle edellytetty vaade tehokkaasta malminetsinnästä toteutuu, tässä lupamääräyksessä tarkoitettujen toimenpiteiden tulee olla pääosin suoritettuina.

2. Määräys tutkimustöitä ja -tuloksia koskevasta selvitysvelvollisuudesta

Malminetsintäluvan haltijan on vuosittain toimitettava kaivosviranomaiselle selvitys suoritetuista tutkimustöistä ja niiden tuloksista. Tutkimustöitä ja -tuloksia koskevaan vuosittaiseen selvitykseen on sisällytettävä: käytetyt tutkimus- ja työmenetelmät, yhteenveto tehdyistä tutkimuksista ja pääasialliset tulokset. Ohje löytyy Tukesin internet-sivuilta. Kunkin kalenterivuoden tutkimustöistä ja -tuloksista on raportoitava seuraavan vuoden kesäkuun loppuun mennessä, ellei toisin ohjeisteta.

Perustelut: Määräyksen perusteena on kaivoslaki (621/2011) 14 § ja VNa kaivostoiminnasta (391/2012) 4 §.

3. Määräys jälkitoimenpiteiden ajankohdasta ja ilmoittamisesta kaivosviranomaiselle

Kun malminetsintälupa on rauennut osittain, kokonaan tai peruutettu, malminetsintäluvan haltijan on raukeavilta alueilta;

1) välittömästi saatettava malminetsintäalue yleisen turvallisuuden vaatimaan kuntoon, poistettava väliaikaiset rakennelmat ja laitteet, huolehdittava alueen kunnostamisesta ja siistimisestä sekä saatettava alue mahdollisimman luonnonmukaiseen tilaan. Malminetsintäluvan haltijan on tehtävä kirjallinen ilmoitus kaivosviranomaiselle, malminetsintäalueeseen kuuluvien kiinteistöjen omistajille ja muille oikeudenhaltijoille, kun toimenpiteet on saatettu loppuun. Ilmoitus on lisäksi tehtävä asianosaiselle Alakylän paliskunnalle ja erityisellä poronhoitoalueella asianosaiselle Kuivasalmen paliskunnalle. Ilmoituksen tulee sisältää tiedot jälkitoimenpiteiden päättymispäivästä sekä kuvaus toteutetuista jälkitoimenpiteistä.

2) kuuden kuukauden kuluessa luovutettava kaivosviranomaiselle tutkimustyöselostus, tutkimukseen liittyvä tietoaineisto ja kirjallinen esitys edustavasta otoksesta kairasydämiä. Kaivosviranomaisen ohjeistaa hakijoita tarkemmin raportoinnin muodosta. Ohje löytyy Tukesin internet-sivuilta.

Perustelut: Määräyksen perusteena on kaivoslaki (621/2011), 15 § ja VNa kaivostoiminnasta (391/2012), 5 §.

4. Määräys kaivannaisjätteen jätehuoltosuunnitelmasta ja sen noudattamisesta

Malminetsinnästä tässä luvassa sallituilla menetelmillä (lupamääräys 1, menetelmät 1–3) ei synny kaivannaisjätettä. Malminetsintäluvan haltija on silti aina velvollinen huolehtimaan maa- ja kiviainesjätteen synnyn ehkäisemisestä, sen haitallisuuden vähentämisestä sekä jätteen hyödyntämisestä tai käsittelemisestä.

Perustelut: Määräyksen perusteena on kaivoslaki (621/2011) 13 § ja VNa kaivostoiminnasta (391/2012) 3 §.

5. Määräys ilmoitusvelvollisuudesta koskien malminetsintäalueen maastotöitä ja rakennelmia

Malminetsintäluvan haltijan on hyvissä ajoin etukäteen ilmoitettava kirjallisesti malminetsintä-alueeseen kuuluvien kiinteistöjen omistajille (sekä näihin rinnastettaville, Kaivoslaki 5.2 §), Alakylän paliskunnalle ja muille oikeudenhaltijoille kaikista maastotöistä, jotka voivat aiheuttaa vahinkoa tai haittaa, sekä väliaikaisista rakennelmista. Ilmoitus on lisäksi tehtävä poronhoito- laissa säädetyllä erityisesti poronhoitoa varten tarkoitetulla alueella (*erityinen poronhoitoalue*) asianosaiselle Kuivasalmen paliskunnalle.

Malminetsintäluvan haltijan on ilmoitettava maastotöistä toimialallaan yleistä etua valvoville viranomaisille:

- Tukesille,
- toimivaltaisen Lapin ELY-keskuksen ympäristövastuualueelle,
- Metsähallitukselle
- Mikäli lupa-alueelta löydetään tutkimusten yhteydessä muinaismuistolaissa tarkoitettuja kohteita, tulee luvan haltijan toimia siten kuin muinaismuistolaissa todetaan ja ilmoittaa löydöksistä viipymättä Museovirastolle tai alueelliselle Lapin vastuumuseolle (Lapin maakuntamuseo).

Perustelut: Määräyksen perusteena on kaivoslaki (621/2011) 12 § ja VNa kaivostoiminnasta (391/2012) 2 §.

6. Määräys malminetsintäalueen koon pienentämisen aikataulusta

Luvan hakija on pienentänyt ML2014:0085-aluetta jatkoaikahakemuksessaan 4,9 hehtaaria. Kaivosviranomaisen ei näe muilta osin malminetsintäalueen pienentämisen aikataululle olevan tarvetta, tutkimuksia voidaan pitää perusteltuna koko ML2014:0085 alueelle (Liite 1). Jos luvan haltija haluaa pienentää voimassa olevaa malminetsintälupaa tai luopua siitä kokonaan, tulee luvan haltijan tehdä ilmoitus joko osittaisesta tai koko malminetsintäalueen raukeamisesta.

Perustelut: Määräyksen perusteena on kaivoslaki (621/2011) 11 §, 51 §, 67 §). Otettaessa huomioon alueen koko, tutkimussuunnitelma ja sen perustelut, sekä seikka, etteivät luvassa sallittavat malminetsintätoimet nykyisen aluerajauksen sisällä estä tai vaikeuta olennaisesti muita alueeseen kohdistuvia käyttötärpeitä, voidaan tutkimuksia pitää perusteltuna koko alueelle.

7. Määräys vakuuden asettamisesta

Tähän malminetsintälupaan ML2014:0085 on määrätty lupakohtainen yksilöity 2000 euron suuruinen vakuus 18.5.2020 annetussa päätöksessä, eikä vakuuden nostamiselle ole olemassa perusteita. Olosuhteet ja asiaan vaikuttavat seikat ovat pysyneet vastaavina. Vakuus on asetettu pankkitalletuksena Turvallisuus- ja kemikaalivirastolle kaivoslain (621/2011) 15 §:ssä tarkoitettujen jälkitoimenpiteiden sekä 103 §:ssä tarkoitettun vahingon ja haitan korvaamista, 169 §:ssä mainittujen niiden edunmenetysten ja kustannusten

korvaamiseksi, jotka päätöksen kumoaminen tai lupamääräysten muuttaminen voi aiheuttaa sekä muiden kaivoslakiin perustuvien velvoitteiden täyttämistä varten.

Perustelut: Määräyksen perusteena on kaivoslaki (621/2011) 107, 109, 110 ja 111 §. Vakuus asetetaan kaivosviranomaisen arvion perusteella, joka perustuu malminetsintäalueilla suoritetun valvontatyön kautta saatuihin havaintoihin. Valvontahavaintojen perusteella tyypillisimpien malminetsintäalueilla sattuvan vahingon suuruusluokka on linjassa tässä luvassa määrätyn vakuuden kanssa. Kaivosviranomaisen on arvioitua toiminnan laatua ja laajuutta (lupamääräys 1), toiminta-alueen erityispiirteitä, sekä luvassa säädettyjä velvoitteita lupamääräykset huomioiden ja päätyttyä määrättyyn vakuuteen. Luvassa sallitut geofyysiset- ja geokemialliset tutkimusmenetelmät tai maaperä- ja kallioperänäytteenotto tai tutkimusajat eivät aiheuta merkittävää vahinkoa ympäristölle tai luonnolle, kun tutkimustyö suoritetaan lupamääräyksiä noudattaen. Malminetsinnästä johtuvia tyypillisiä maanomistajalle aiheutuvia vahinkoja ovat lähinnä yksittäiset puustovahingot. Luvassa on kielletty luonnonsuojelulain nojalla rauhoitettujen lajien vahingoittaminen tai vaarantaminen. Mikäli alueella on sellaisia, niitä varten on annettu tarkat rajoitukset. Lähtökohtaisesti luvan haltijan urakoitsijoilla on erillinen vastuuvakuutus tutkimustoimissa aiheutuneita ennakoimattomia vahinkoja varten. Kaivosviranomaisen harkitsee luvan siirron tai muuttamisen yhteydessä, onko vakuuden suuruutta tarkistettava.

8. Määräykset malminetsintää ja malminetsintäalueen käyttöä koskevista seikoista sen varmistamiseksi, ettei toiminnasta aiheudu kaivoslaissa (621/2011) kiellettyä seurausta

Malminetsintä sekä malminetsintäalueella liikkuminen ja muu alueen käyttö on rajoitettava tutkimustyön kannalta välttämättömiin toimenpiteisiin. Toimenpiteet on suoritettava siten, että niistä ei aiheudu kohtuudella vältettävissä olevaa yleisen tai yksityisen edun loukkausta eikä merkittäviä muutoksia luonnonolosuhteissa. Luonnonolosuhteilla tarkoitetaan alueen pohja- ja pintavesioloja, lämpö- ja kosteusoloja sekä kasvien kasvupaikkatekijöitä.

Tämän päätöksen liitteessä 1 tarkoitettulla malminetsintäalueella ja 30 metrin etäisyydellä sen rajasta toiminnan kannalta välttämättömään liikkumiseen ei tarvita erillistä maastoliikennelupaa. Tutkimustyön kannalta välttämättömiin kairaus-toimenpiteisiin saa käyttää alueen vettä, mutta jos kairauksessa käytettävän veden määrä ylittää 100m³/vrk, on toimittava siten kuin vesilain (587/2011) 2. luvun 15 §:ssä todetaan. Tutkimustöitä tehtäessä on otettava aina huomioon ympäristönsuojelulain (527/2014) 17§:n mukainen pohjaveden pilaamiskielto. Malminetsinnästä ja muusta malminetsintäalueen käytöstä ei saa aiheutua merkittäviä muutoksia luonnonolosuhteissa, eikä merkittävää maisemallista haittaa.

Malminetsintäluvan haltijan on kairauksen päätyttyä tulpattava kairareitit teräksisen maakairausputken paikalleen jäädessä mansettitulpalla pohjaveden maanpinnalle nousun estämiseksi. Kairaputket on katkaistava noin 0,10–0,20 metrin pituuteen läheltä maanpintaa, kairaputken päät on peitettävä metallisella suojahatulla ja merkittävä selvästi huomioväriin puupaaluin, joissa on kairauspaikan tunnisteet ja heijastin. Kairakohteiden jätehuolto sekä siistiminen on tehtävä välittömästi töiden loputtua kohteella.

Perustelut: Malminetsintäluvan haltijan on luovuttuaan malminetsintäalueesta tai sen menetettyään viipymättä saatettava malminetsintäalue yleisen turvallisuuden vaatimaan kuntoon, sekä saatettava alue mahdollisimman luonnonmukaiseen tilaan (621/2011) 11 ja 15 §.

9. Määräykset yleisen ja yksityisen edun kannalta välttämättömistä ja luvan edellytysten toteuttamiseen liittyvistä seikoista

Malminetsintäluvan haltijan on rajoitettava malminetsintä ja muu malminetsintäalueen käyttö tutkimustyön kannalta välttämättömiin toimenpiteisiin. Toimenpiteet on suunniteltava siten, että niistä ei aiheudu kohtuudella vältettävissä olevaa yleisen tai yksityisen edun loukkausta. Vaikka tässä malminetsintäluvassa sallitut tutkimusmenetelmät eivät vaikuta laajasti ympäristöön, malminetsintäluvan haltijan on oltava kuitenkin riittävästi selvillä hankkeen ympäristövaikutuksista siinä laajuudessa kuin kohtuudella voidaan edellyttää.

Tässä malminetsintäluvassa sallitut tutkimusmenetelmät on kirjattu lupamääräykseen 1. Sallituilla malminetsintämenetelmillä ei vaikeuteta oikeusvaikutteisen kaavan toteuttamista, ei aiheuteta olennaista haittaa muulle elinkeinotoiminnalle eikä merkittävää maisemallista haittaa. Sallituilla tutkimustoimilla ei myöskään aiheuteta merkittäviä muutoksia luonnonolosuhteissa, harvinaisten tai arvokkaiden luonnonesiintymien olennaista vahingoittumista, merkittävää maisemallista haittaa tai muuta merkittävää vahingollista ympäristövaikutusta, kun tutkimukset suoritetaan päätöksessä sallituilla menetelmillä sallittuina ajankohtina.

Tällä malminetsintäluvalla ei ole tarkoituksena tehdä koelouhintaa taikka laajuudeltaan tai vaikutuksiltaan sitä vastaavia toimenpiteitä, eikä toimintaa myöskään ole suunniteltu asema-kaava-alueelle. Sallittujen, kohteella hetkellisesti suoritettavien tutkimustoimien ei voida myöskään katsoa häiritsevän merkittävästi Suomen pesimälintuja, jotka ovat suurelta osin luonnon-suojelulailla rauhoitettuja. Suomessa seurataan lajien uhanalaisuutta, ja lajien uhanalaisuustilanteen voi tarkastaa Punaisen kirjan verkkopalvelussa (YM & SYKE, 2019), joka löytyy osoitteesta <https://punainenkirja.laji.fi>. Kirjassa on mainittu myös aina uhanalaisuuteen johtaneet syyt ja uhkatekijät tulevaisuudessa. Tässä luvassa sallittuja malminetsintämenetelmiä ei mainita kirjassa syiksi tai tulevaisuuden uhkatekijöiksi.

Lupa-alueen eteläinen osa-alue sijoittuu n.100 m päähän Tollovuoma-Silmäsvuoma-Mustaoja-Nunaravuoma (FI300608) Natura 2000-alueesta. Natura 2000 –verkoston tavoitteena on saavuttaa luontodirektiivissä yksilöityjen luontotyyppien ja luonto- ja lintudirektiivissä yksilöityjen lajien suotuisa suojelutaso.

Luontodirektiiviin sisältyy epäsuorasti vaatimus varovaisuusperiaatteen soveltamisesta, jos vaikutuksista on epävarmuutta. Natura 2000 -alueiden suojelutavoitteet pitää asettaa etusijalle. Eräissä tilanteissa arviointivelvollisuus koskee myös olemassa olevan tai ehdotetun Natura 2000 -alueen ulkopuolella toteutettavia hankkeita ja suunnitelmia. Näin on silloin, jos sillä todennäköisesti on Natura 2000 -alueelle ulottuvia **merkittäviä haitallisia vaikutuksia**. Siten esimerkiksi melua aiheuttavan lentokentän rakentaminen Natura 2000 -alueen kylkeen tai lintuveden vesitalouden muuttaminen tiepenkereellä saattaisi edellyttää pykälässä tarkoitettua arviointia, vaikka itse Natura 2000 -alueeseen ei koskettaisikaan. Olennaista ratkaisutilanteessa onkin lähestyä asiaa siltä kannalta, onko suojeluratkaisun suhteellisuus (kohtuullisuus) otettu huomioon jo suojelusta päätettäessä. Jos suojelualueen oikeusvaikutukset koskisivat laajoja yksityisomistuksessa olevia kiinteistöjä tai muita, joiden oikeuteen tai etuun asia saattaa vaikuttaa, on heitä ollut kuultava hallintolain mukaisesti ennen päätöksentekoa. Tätä päätöstä ratkaistaessa ei edellytetä mitään poikkeuslupaa luonnonsuojelulaista, sillä tutkimusalue sijoittuu kokonaisuudessaan suojelualueen ulkopuolelle, eikä suunnitelluista tutkimuksista voi perustellusti arvioida aiheutuvan alueelle ulottuvia merkittäviä haitallisia vaikutuksia.

Viranomaisen saa pääsääntöisesti myöntää luvan vain, jos hanke tai suunnitelma ei merkittävästi heikennä Natura 2000 -alueen tai valtioneuvoston Natura 2000 -verkostoon ehdottaman alueen luonnonarvoja. Hakijan tulee ensisijaisesti pyrkiä osoittamaan puolueettomasti ja näyttöön tukeutuen, että merkittäviä vaikutuksia Natura 2000 -alueeseen ei todennäköisesti aiheudu. Elinkeino-, liikenne- ja ympäristökeskuksen ja aluetta hallitsevan viranomaisen lausunnoille asiaan on luonnollisesti annettava huomattava paino, malminetsintäluvan ratkaiseminen on kuitenkin kaivosviranomaisen harkinnassa.

Hakija on toimittanut selityksen (Liite 11), jossa on näyttöön tukeutuen kuvattu tutkimustoimien meluvoimakkuutta. Kyseessä on siis hetkellinen, ei pitkäaikainen kairaustapahtuma, joka suhteutettuna lupa-alueen laajuuteen ja lupa-aikaan ei ole merkittävä häiriön lähde sijaitessaan suojelualueen ulkopuolella. Suunniteltuja tutkimuksia ei voida katsoa sellaisiksi, jotka vaikuttaisivat alueella esiintyvien lajien kantoihin vähentävästi.

Lupa-alueella (Tuonganojan latvoilla) saattaa olla uhanalaisia lettotyyppejä. Lupamääräyksen 1 kohdassa 3 on sallittu myös 3 tutkimuskaivannot ja tutkimusojat, mutta suoluonto- tai uhanalaisilla luontotyypeillä ei sallita tutkimuskaivantoja tai tutkimusojia. Mahdolliset kalliooperäkairaukset on suoritettava suoalueilla ainoastaan lumipeitteisenä aikana maaperän ollessa roudassa, jolloin vaikutukset luontotyyppeihin eivät ole merkittäviä. Tässä luvassa sallitut malminetsintämenetelmät eivät ole uhkatekijä tai uhanalaistumisen syy luontotyypeille. Mahdollisiin rauhoitettuihin kasvilajeihin tulee lisäksi jättää riittävä suojavyöhyke. Maastotöiden suunnittelua varten lajien esiintymispaikat voi tarkistaa Lajitietokeskuksen avoimesta Laji.fi -palvelusta (<https://laji.fi/>). Mahdollisen esiintymän laajuuden voi tarkistaa Lapin ELY-keskukselta.

Luvansaajan on huolehdittava tutkimustoiminnassaan, ettei eri tutkimusvaiheissa päädy kiintoainesta pintavesiin. Alueelta tunnetaan metsälain 10 §:ssä mainittuja kohteita, jotka tulee huomioida tutkimustoiminnassa. Lupa-alueella saattaa myös esiintyä luonnontilaisia tai luonnontilaisien kaltaisia lähteitä. Niiden luonnontilan vaarantaminen on kielletty.

Lupa-alueella on runsaasti luonnonsuojelulain (9/2023) perusteella suojeltujen, rauhoitettujen, uhanalaisten ja luontodirektiivin IV(b) mukaisia lajeja (lettorikko, veripunakämmekä). Tämä tulee huomioida tutkimustoiminnassa siten, ettei toiminta vahingoita tai vaaranna niiden esiintymistä.

Lupa-alueella saattaa olla rauhoitetun viitasammakon esiintymispaikkoja (luontodirektiivi (92/43/ETY) liite IV(a) ja luonnonsuojelulaki 9/2023 70 §). Maahan kajoavilla tutkimuksilla ei saa vaarantaa lajin lisääntymis- ja levähdyspaikkoja. Koska tutkimuskaivantoja ei ole sallittu suoalueilla ollenkaan, ja kairaukset on sallittu suoalueilla ainoastaan talvisaikaan, niillä ei voida katsoa vaarannettavan viitasammakon lisääntymis- ja levähdyspaikkoja.

Malminetsintälupa-alueella eteläisessä osassa saattaa olla uhanalaisen petolinnun pesä. Piekana on luonnonsuojeluasetuksen (2023/1066, liite 6) mukaisesti uhanalainen, mutta ei erityisesti suojeltava laji. Mikäli pesän tai pesien todetaan olevan käytössä, petolinnun tahallinen häiritseminen, erityisesti lisääntymisaikana (pesimäpaikan ympärillä 500 metrin suojavyöhyke), tärkeillä muuton aikaisilla levähdysalueilla tai muutoin niiden elämänkierron kannalta tärkeillä paikoilla on luonnonsuojelulain 70 §:n mukaisesti kielletty. Hakemusalueen eteläisellä osa-alueella tai sen läheisyydessä saattaa olla myös hiiripöllön pesimäpaikkoja. Luvansaaja voi tarkistaa pesäreviirin tai pesäpaikkojen ajantasaisen tilanteen Lapin ELY-keskukselta, Metsähallituksen luontopalveluilta tai Tukesilta.

Malminetsintälupa-alue sijoittuu Tollovuoma-Silmäsvuoma-Mustaoja-Nunaravuoman Natura-alueen (FI300608) lähelle. Hakija on rajannut lupahakemusalueen niin, että läheiseen Natura-alueeseen jää 100 metrin suojavyöhyke. Huomioitaessa suojavyöhyke, ja se että melua aiheuttavat tutkimukset lupahakemusalueen Natura-alueella sivuavalla reunalla ajoitetaan lintujen pesimäkauden ulkopuolella, voidaan todeta, ettei tutkimuksilla ole merkittäviä heikentäviä vaikutuksia ko. suojelualueen luontotyyppeihin ja lajien elinympäristöihin.

Lupa-alueelta ei tunneta muinaismuistolain (295/1963) suojelemaa kiinteitä muinaisjäänneksiä tai arkeologisia kulttuuriperintökohteita.

Malminetsinnässä käytetyt pienimuotoiset pistemäiset näytteenotot ja kairaukset muodostavat alueella mahdollisesti sijaitseville tuntemattomille arkeologisille kohteille verrattain pienen riskin. Hakemuksessa mainitaan kuitenkin myös tutkimusojat yhtenä malminetsintämenetelmänä. Kaivinkoneella tehtävä tutkimusojitus tai -montutus on kajoavuudeltaan suurempaa,

joka voi muodostaa arkeologiselle kulttuuriperinnölle merkittävän riskin. Kaivoslaissa tai muinaismuistolaissa toiminnanharjoittajalle ei ole säädetty yleistä inventointivelvollisuutta malminetsintä lupa-alueella mahdollisesti esiintyvien muinaisjäännösten selvittämiseksi. Malminetsinnässä on kuitenkin noudatettava muinaismuistolaissa säädettyä muinaismuistojen hävittämiskieltoa. Mikäli luvanhaltija aikoo suorittaa tutkimusojien kaivamista, kohteella vaaditaan arkeologista asiantuntemusta mahdollisen muinaisjäännöksen tunnistamiseksi. Lupaviranomainen määrää täten, että mikäli lupa-alueella aiotaan suorittaa tutkimusojien- tai monttujen koneellista kaivamista, tulee tarkka tutkimussuunnitelma toimittaa yhtä (1) kuukautta aiemmin Lapin maakuntamuseolle, joka arvioi mahdollisen arkeologisen inventoinnin tarpeen ja laajuuden ennen tutkimusojien tai -monttujen kaivamista. Siinä tapauksessa, että yhteensovittamista ei voida tehdä ja kiinteä muinaisjäännös aiheuttaa sen merkitykseen nähden kohtuutonta haittaa, luvanhakija voi hakea toimivaltaiselta elinkeino-, liikenne- ja ympäristökeskukselta lupaa kiinteään muinaisjäännökseen kajoamiseen muinaismuistolain 11 §:n nojalla.

Alueeseen kohdistuu maastoliikennelain mukainen moottorikelkkareitti (Soretianvuomalla). Malminetsintä ei saa aiheuttaa vaaraa, haittaa tai vahinkoa moottorikelkkareitin käytölle ja kunnolle.

Lisätietoja kohteen tilanteesta saa Lapin ELY-keskuksen lausunnossa (Liite 5), Metsähallituksen lausunnossa (Liite 6) ja Lapin maakuntamuseon lausunnossa (Liite 7) mainitulta yhteyshenkilöltä tai Tukesilta.

Malminetsintäluvan haltijan tulee esittää hyvissä ajoin ennen tutkimustöiden aloittamista tarkka tutkimussuunnitelma toimenpiteineen ja sijaintitietoineen Tukesille. Lisäksi tutkimussuunnitelma tulee toimittaa tiedoksi toimivaltaiselle Lapin ELY-keskukselle, Metsähallitukselle ja Lapin maakuntamuseolle. Lähtökohtaisesti luvanhaltijalla ei ole kaivoslaissa asetettua yleistä inventointivelvollisuutta kasvillisuus- tai luontokartoituksille varovaisuusperiaate huomioiden, eikä sellaista edellytetä muiltakaan samankaltaisia vaikutuksia aiheuttavilta maankäyttömuodoilta suojelualueiden ulkopuolella.

Perustelut: Tutkimussuunnitelman esittämisvelvollisuudella varmistetaan, että toimenpiteisiin voidaan tarvittaessa valvonnallisesti puuttua. Samalla Tukesin on mahdollista kaivoslain valvonnan toteuttamiseksi arvioida toimenpiteiden vaikutusta ja tarvittaessa antaa tarkempia lisämääräyksiä toimenpiteiden suorittamisesta. Kaivoslaki (621/2011) 11 § ja 12 §, VNa (391/2012) 2 §.

Siirtyminen lupa-alueelle, ja lupa-alueella liikkuminen on sulanmaan aikana pyrittävä suunnittelemaan niin, että luontaisia aukko paikkoja ja olemassa olevia uria käytetään mahdollisimman paljon hyväksi. Kosteikkoalueilla liikkumista tulee ensisijaisesti välttää sulanmaan aikana. Toiminnanharjoittajan on oltava selvillä toimintansa ympäristövaikutuksista, ympäristöriskeistä ja niiden hallinnasta sekä haitallisten vaikutusten vähentämismahdollisuuksista. Koneellinen tutkimus ja näytteenotto alueilla, joilla on olemassa vaarana, että tutkimukset tai liikkuminen aiheuttaa maaperään vahinkoja (suot), tulee suorittaa aina ajankohtana, jolloin maaperä on jäänytynyt. Lisäksi tulee huomioida Metsähallituksen lausunnossa (Liite 6) esitetyt seikat Metsähallituksen metsätieverkostoon liittyen. Tutkimusmontut ja -kuopat tulee merkitä huomiokepein sekä luiskata loivareunaisiksi päistään niiden ollessa auki ja sisältäessä putoamisvaaran. Tutkimusten päätyttyä tutkimusmontut, -kuopat ja -ojat on täytettävä ja maisemoitava.

Alue kuuluu osittain Alakylän paliskunnan alueeseen. Malminetsintätutkimukset on sovitettava alueella toimivan paliskunnan kanssa siten, ettei niistä aiheudu kohtuutonta haittaa pronhoidolle. Malminetsintäluvan haltijan on ilmoitettava alueen paliskunnalle tutkimustöistä ja niiden aikataulusta, sekä muusta alueiden käytöstä hyvissä ajoin ennen tutkimustöiden aloittamista. Malminetsintäluvan haltijan on otettava huomioon alueella mahdollisesti olevat pronhoidolle tärkeät rakenteet kuten esimerkiksi erotusaita ja käytettävä valmiita veräjiä kulkemiseen. Edellä mainituilla toimenpiteillä vähennetään malminetsinnästä pronhoitoelinkeinolle mahdollisesti aiheutuvia haittoja pronhoitoalueella.

Perustelut: Määräys perustuu kaivoslain (621/2011) 11 §:ään. Malminetsintäluvan haltijan on rajoitettava malminetsintä ja muu malminetsintäalueen käyttö tutkimustyön kannalta välttämättömiin toimenpiteisiin. Toimenpiteet on suunniteltava siten, että niistä ei aiheudu kohtuudella vältettävissä olevaa yleisen tai yksityisen edun loukkausta. Malminetsintäluvan nojalla tapahtuvasta malminetsinnästä ja muusta malminetsintäalueen käytöstä ei saa aiheutua:

- 1) haittaa ihmisten terveydelle tai vaaraa yleiselle turvallisuudelle;
- 2) olennaista haittaa muulle elinkeinotoiminnalle;
- 3) merkittäviä muutoksia luonnonolosuhteissa;
- 4) harvinaisten tai arvokkaiden luonnonesiintymien olennaista vahingoittumista;
- 5) merkittävää maisemallista haittaa.

10. Määräys malminetsintäkorvauksen suuruudesta ja maksuajankodasta

Alueella on ollut voimassa kaivoslain (621/2011) mukainen malminetsintäluva ML2014:0085 seitsemän (7) vuotta. Tämä päätös jatkaa malminetsintäluvan voimassaoloa kolme (3) vuotta (*lupavuodet kahdeksan (8), yhdeksän (9) ja kymmenen (10)*). Malminetsintäluvan haltijan on maksettava malminetsintäalueeseen kuuluvien kiinteistöjen omistajille vuotuista korvausta **40 euroa hehtaarilta** luvan voimassaoloajalta. Malminetsintäalueesta lasketaan kokonaispinta-ala, ja jokaisen kiinteistön tai muiden rekisteriyksiköiden osalta pinta-ala vähintään 0,1 hehtaarin tarkkuudella.

Malminetsintäkorvaus on ensimmäiseltä vuodelta maksettava viimeistään 30 päivänä siitä, kun malminetsintäluva on tullut lainvoimaiseksi. Seuraavina vuosina korvaus on maksettava vastaavana ajankohtana.

Luvan haltijan on ilmoitettava malminetsintäkorvauksen kokonaissuorituksesta kirjallisesti kaivosviranomaiselle, kun velvollisuus on täytetty.

Perustelut: Määräys perustuu kaivoslain (621/2011) 99 §:ään, jossa säädetään malminetsintäkorvauksen suuruudesta ja maksutavasta ja kaivoslain (621/2011) 51.11 § ja 152.1 §.

Mikäli hakija pienentää tai muuttaa tässä päätöksessä määrättyä malminetsintäaluetta muutoshakemuksella, määräytyy uusi malminetsintäkorvaus maanomistajalle seuraavasta tämän lupapäätöksen maksupäivästä alkaen muutospäätöksessä määrättävän pinta-alan mukaan.

Perustelut: Määräys perustuu kaivoslain (621/2011) 51 §, 67 §, 69 §:ään, jossa säädetään malminetsintäluvan raukeamisesta ja muuttamisesta.

11. Määräys vahinkojen ja haittojen korvaamisesta malminetsintäalueella

Malminetsintäluvan haltijan on korvattava malminetsintäalueella tapahtuvasta kaivoslakiin (621/2011) perustuvasta toiminnasta aiheutuneet vahingot ja haitat, jollei jonkin toimenpiteen osalta korvauksesta toisin säädetä.

Perustelut: Määräys perustuu kaivoslain (621/2011) 103 §:ään, jossa säädetään vahinkojen ja haittojen korvaamisesta malminetsintäalueella.

12. Poronhoidolle aiheutuvien haittojen vähentämiseksi erityisellä poronhoitoalueella

Alue kuuluu osittain Kuivasalmen paliskunnan alueeseen, joka on erityistä poronhoitoaluetta. Malminetsintätutkimukset on sovittava alueella toimivan paliskunnan kanssa siten, ettei niistä aiheudu kohtuutonta haittaa poronhoidolle. Malminetsintäluvan haltijan on ilmoitettava Kuivasalmen paliskunnalle tutkimustöistä ja niiden aikataulusta, sekä muusta alueiden käytöstä hyvissä ajoin ennen tutkimustöiden aloittamista. Malminetsintäluvan haltijan on

otettava huomioon alueella mahdollisesti olevat poronhoidolle tärkeät rakenteet kuten esimerkiksi erotusaita ja käytettävä valmiita veräjiä kulkemiseen.

Perustelut: Edellä mainituilla toimenpiteillä ehkäistään malminetsinnästä poronhoidolle mahdollisesti aiheutuvia haittoja erityisellä poronhoitoalueella. Määräys perustuu Poronhoitolain (848/1990) 2§:ään ja kaivoslain (621/2011) 51 §:ään.

Hakemuksen käsittely

Jatkoaikahakemus: B2Fingold Oy	14.4.2023
Täytäntöönpanohakemus: B2Fingold Oy	14.4.2023
Kuulutus hakemuksesta: Tukes	4.8.2023
Kuulutus täytäntöönpanohakemuksesta: Tukes	4.8.2023
Lausuntopyynnöt: Tukes	4.8.2023
Selityspyyntö: Tukes	31.10.2023
Selitys: B2Fingold Oy	22.11.2023
Lausuntopyyntö: Tukes	23.11.2023
Lausunto: Lapin ELY-keskus	4.1.2024
Selitys: B2Fingold Oy	14.2.2024
Jatkoaikapäätös: Tukes	21.2.2024

Lupahakemuksesta tiedottaminen

Tukes on tiedottanut hakemuksesta ja täytäntöönpanohakemuksesta 4.8.2023 kuuluttamalla siitä 30 päivän ajan Kittilän kunnan ilmoituskanavilla. Hakemus on ollut nähtävillä myös Tukesin internet-sivuilla. Hakemus on ollut nähtävillä 11.9.2023 saakka.

Asianosaisia maanomistajia on tiedotettu hakemuksesta kirjeitse sekä lehti-ilmoituksella 4.8.2023 (Lapin Kansa).

Lausunnot ja mielipiteet on pyydetty toimitettavaksi viimeistään 11.9.2023. Tämän päivämääränkin jälkeen toimitetut lausunnot ja mielipiteet on otettu ratkaisussa huomioon.

Lausuntopyynnöt ja lausunnot hakemuksesta

Hakemuksesta ja täytäntöönpanohakemuksesta on lähetetty lausuntopyynnöt ja saatu lausunnot seuraavasti:

- 1) Tukesin lausuntopyyntö on lähetetty **Kittilän kunnalle** 4.8.2023. Kittilän kunta on antanut lausunnon 12.9.2023 (Liite 4).
- 2) Tukesin lausuntopyyntö on lähetetty **Lapin ELY-keskukselle** 4.8.2023. Lapin ELY-keskus on antanut lausunnon 13.10.2023 (Liite 5).
- 3) Tukesin lausuntopyyntö on lähetetty **Metsähallitukselle** 4.8.2023. Metsähallitus on antanut lausunnon 24.8.2023 (Liite 6).
- 4) Tukesin lausuntopyyntö on lähetetty **Lapin maakuntamuseolle** 4.8.2023. Lapin maakuntamuseo on antanut lausunnon 30.8.2023 (Liite 7).
- 5) Tukesin lausuntopyyntö on lähetetty **Kuivasalmen paliskunnalle** 4.8.2023. Kuivasalmen paliskunta on antanut lausunnon 11.9.2023 (Liite 8).
- 6) Tukesin lausuntopyyntö on lähetetty **Alakylän paliskunnalle** 4.8.2023. Alakylän paliskunta ei ole toimittanut lausuntoa asiassa.

Muistutukset ja mielipiteet

Hakemuksen johdosta ei esitetty muistutuksia tai mielipiteitä.

Hakijan selitys

Hakijalta on pyydetty selitystä 31.10.2023 Kittilän kunnan, Lapin ELY-keskuksen, Metsähallituksen, Lapin maakuntamuseon ja Kuivasalmen paliskunnan lausuntojen johdosta. Hakija antoi selityksen 22.11.2023 (Liite 9).

Lapin ELY-keskukselta on pyydetty lausuntoa hakijan selityksestä 23.11.2023. Lapin ELY-keskus antoi lausunnon 4.1.2024 (Liite 10). Lausunnossa ELY-keskus katsoo, että ilman tarkempia tietoja käytetyistä koneista, niiden melutasosta ja maastonmuotojen vaikutuksista melun kulkeutumiseen eri osissa Natura-alueita ei selvityksessä esitetyllä etäisyydellä (100 m) Natura-alueesta meluvaikutusta voida sulkea pois. Yhtiön selvityksessä on todettu, että tutkimustoimintaa pyritään ajoittamaan lintujen pesintäajan ulkopuolelle 16.9–14.3 väliselle ajalle. ELY-keskus kuitenkin katsoo, että ei-sitova ”pyrkiminen” ei riitä sen varmistamiseksi, että alueen suojeluperusteena oleville linnuille ei aiheudu luonnonsuojelulaissa kiellettyä seurausta.

Hakija antoi selityksen 14.2.2024 (Liite 11). Selityksessä yhtiö katsoo, että suunniteltu tutkimustyö ei melumittauksissa saatujen tietojen valossa aiheuta haitallisia meluvaikutuksia viereisen Natura-alueen suojeluperusteena olevalle linnustolle. Yhdessä tutkimuksessa esitetty ääritapaus ei yhtiön mielestä tarjoa riittävää näyttöä sille, että suojavyöhykettä pitäisi kasvattaa 100 metristä Sore-Eksyn malminetsintäalupa-alueella, kun kyseessä on tällä mittakaavalla ja tavalla toteutetusta tutkimustoiminnasta. Lisäksi yhtiö toteaa, että B2Fingold Oy käyttää aina suurpetolintujen pesien ympärillä olevia suojavyöhykkeitä pesintäaikana viranomaisen antamien ohjeiden mukaisesti. Lajien esiintymätiedot on hankittu malminetsintäalupa-alueita laajemmalla alueella, jolloin myös malminetsintäalupa-alueen ulkopuoliset pesäreviirit huomioidaan toiminnassa. Lajien esiintymätiedot kattavat kaikki yhtiön malminetsintäalupa- ja toiminta-alueet ja tietoja päivitetään vähintään vuosittain.

Tukesin kannanotto lausunnoissa ja muistutuksissa esitettyihin yksilöityihin vaatimuksiin

Lausunnoissa esitetyt asiat on otettu lupapäätöksessä huomioon lupamääräyksiin.

Tiedoksi luvan haltijalle

Kaivoslain (621/2011) suhde muuhun lainsäädäntöön

Sen lisäksi, mitä kaivoslaissa säädetään, sovelletaan kaivoslain mukaista lupa- tai muuta asiaa ratkaistaessa ja muutoin tämän lain mukaan toimittaessa muun muassa; luonnonsuojelulakia ([9/2023](#)), ympäristönsuojelulakia ([527/2014](#)), erämaalakia ([62/1991](#)), maankäyttö- ja rakennuslakia ([132/1999](#)), vesilakia ([587/2011](#)), poronhoitolakia ([848/1990](#)), säteilylakia ([592/1991](#)), ydinenergialakia ([990/1987](#)), muinaismuistolakia ([295/1963](#)), maastoliikennelakia ([1710/1995](#)) ja patoturvallisuuslakia ([494/2009](#)). VesiL [587/2011](#). Malminetsintäluvan haltijan on aina noudatettava Suomen lainsäädäntöä ja asiaan liittyviä muita kansainvälisiä sopimuksia.

Maastossa liikkuminen

Maastoliikennelain (1710/1995) 4.1 §:n ja 4.2 §:n 9-kohdan mukaan kaivoslaissa (621/2011) tarkoitetulla malminetsintäalueella ja 30 metrin etäisyydellä sen rajasta moottorikäyttöisellä ajoneuvolla liikkuminen ei edellytä maanomistajan tai haltijan lupaa, kun kyse on asianomaisessa malminetsintäluvassa tai kaivosluvassa tarkoitetun toiminnan kannalta välttämättömästä liikkumisesta. Mikäli malminetsintäalue rajautuu alueeseen, jolla liikkumista

on rajoitettu (esim. luonnonsuojelualue), malminetsintäalueen rajan ulkopuolella tarvitaan alueen hallinnasta vastaavan viranomaisen suostumus.

Viitaten lupamääräykseen 9, malminetsintäluvan haltija veloitetaan rajoittamaan malminetsintä ja malminetsintäalueen käyttö tutkimustyön kannalta välttämättömiin toimenpiteisiin. Malminetsinnästä ei saa aiheutua merkittäviä muutoksia luonnonolosuhteissa, harvinaisten tai arvokkaiden luonnonesiintymien olennaista vahingoittumista, merkittävää maisemallista haittaa. Alueen koskemattomuuteen, joka liittyy alueen suojelutavoitteisiin, on säilytettävä. Aiheutetut vahingot on korvattava maanomistajalle.

Luvan muuttaminen ja raukeaminen

Malminetsintäluvan haltijan on kaivoslain (621/2011) 69 §:n mukaan haettava malminetsintäluvan muuttamista, jos tutkimussuunnitelmaa muutetaan tai täydennetään siten, että lupamääräyksiä on tarpeen tarkistaa. Luvanhaltija voi lisäksi hakea malminetsintäluvan muuttamista lupamääräysten tarkistamiseksi, kun luvan mukaista toimintaa on tarpeen muuttaa.

Kaivosviranomaisen on (621/2011) 67 §:n mukaan päätettävä, että malminetsintälupa raukeaa, jos luvanhaltija tekee asiaa koskevan ilmoituksen. Luvanhaltija on velvollinen tekemään ilmoituksen, jos tarkoituksena ei enää ole harjoittaa lupaan perustuvaa toimintaa. Malminetsintälupa raukeaa ilmoituksen saavuttua kaivosviranomaiselle.

Luvan voimassaolon jatkaminen

Malminetsintäluvan voimassaolon jatkamisen edellytyksistä säädetään kaivoslain (621/2011, sekä 505/2023) 61 §, 61a § sekä 61 b §:ssä.

Kaivoslain (621/2011) 61.1 §:n mukaan malminetsintäluvan voimassaoloa voidaan jatkaa enintään kolme vuotta kerrallaan siten, että lupa on voimassa yhteensä enintään viisitoista vuotta.

Kaivoslain (621/2011) 61.2 §:n mukaan malminetsintäluvan voimassaolon jatkamisen edellytyksenä on, että:

- 1) malminetsintä on ollut tehokasta ja järjestelmällistä;
- 2) esiintymän hyödyntämismahdollisuuksien selvittäminen edellyttää jatkotutkimuksia;
- 3) luvanhaltija on noudattanut tässä laissa säädettyjä velvollisuuksia samoin kuin lupamääräyksiä;
- 4) voimassaolon jatkamisesta ei aiheudu kohtuutonta haittaa yleiselle tai yksityiselle edulle.

Kaivoslain (621/2011) 66 §:n mukaan malminetsintäluvan voimassaolon jatkamista varten lupaviranomaiselle on ennen luvan voimassaolon päättymistä toimitettava lupahakemus sekä lupaharkinnan kannalta tarpeelliset ja luotettavat selvitykset edellä mainituista voimassaolon jatkamisen edellytyksistä.

Kaivostoiminnasta annetun valtioneuvoston asetuksen (391/2012) 27.2 §:n mukaan hakemuksesta tulee käydä ilmi hakijan haluamat muutokset lupa-alueeseen tai muut merkittävät muutokset sekä asianosaisissa tapahtuneet muutokset. Asetuksen 27.3 §:n mukaisesti hakemukseen tulee liittää lupaharkinnan kannalta tarpeellinen ja luotettava selvitys:

- 1) hakemuksen kohteena olevan luvan nojalla tehdyistä toimenpiteistä ja niiden tuloksista;
- 2) alueelle kohdistuneiden tutkimuskustannusten määrästä;
- 3) esiintymän hyödyntämismahdollisuuksista ja jatkotutkimusten tarpeellisuudesta;
- 4) perustelut aluerajaukselle.

Lisäksi hakemukseen sovelletaan vastaavasti, mitä lupahakemuksesta säädetään kaivoslain (621/2011) 34 §:ssä.

Lupapäätöksestä tiedottaminen

Lupapäätös on toimitettu päätöksenantopäivänä:

- B2Fingold Oy:lle,

Jäljennös päätöksestä on toimitettu antopäivänä

- Kittilän kunnalle,
- Lapin ELY-keskukselle,
- Metsähallitukselle,
- Lapin maakuntamuseolle tiedoksi,
- Alakylän ja Kuivasalmen paliskunnille,
- niille, jotka ovat jäljennöstä erikseen pyytäneet

Päätöksen antamisesta on ilmoitettu

- maanomistajille (kirjeitse)

Lupaviranomainen on tiedottanut annetusta päätöksestä Lapin Kansassa 21.2.2024.

Tukes toimittaa Maanmittauslaitokselle malminetsintäluvasta tiedot merkittäväksi kiinteistötietojärjestelmään.

Perustelut: Päätöksestä tiedottaminen ja siinä noudatettu menettely perustuvat kaivoslain (621/2011) lupapäätöksestä tiedottamista koskevaan 58 §:ään.

Päätösmaksu

Tästä päätöksestä perittävä maksu on **3950 €**. Valtion talous- ja henkilöstöhallinnan palvelukeskus lähettää laskun hakijalle.

Maksu perustuu hakemuksen vireille tullessa voimassa olleeseen asetukseen Turvallisuus- ja kemikaaliviraston maksullisista suoritteista (1283/2021).

Muutoksenhaku

Tähän päätökseen saa kaivoslain (621/2011) 162 §:n nojalla hakea muutosta valittamalla **Pohjois-Suomen hallinto-oikeuteen**.

Valitus on tehtävä kirjallisesti 30 päivän kuluessa päätöksen tiedoksisaannista (808/2019, 13 §). Päätöksen tiedoksisaannin katsotaan tapahtuneen seitsemäntenä päivänä päätöksen julkaisemisesta. Liitteenä olevasta valitusosoituksesta ilmenee, miten muutosta haettaessa on meneteltävä.

Päätöksestä perittävästä maksusta valitetaan samassa järjestyksessä kuin pääasiasta.

Lisätietoja

kaivosasiat@tukes.fi tai ylitarkastaja Susanna Sova puh. 029 5052 269.

Asian on esitellyt ylitarkastaja Susanna Sova ja ratkaissut johtava asiantuntija Ilkka Keskitalo. Tämä asiakirja on allekirjoitettu sähköisesti. Allekirjoittajan henkilöllisyyden ja allekirjoituksen ajankohdan voi varmistaa allekirjoitusta klikkaamalla ja asiakirjan aitous voidaan todentaa sähköisesti. Jos asiakirjaa muutetaan jälkikäteen, allekirjoitus ei ole enää kelvollinen. Sähköinen asiakirja on alkuperäiskappale, eikä allekirjoituksen oikeellisuutta voi varmistaa paperitulosteesta. Alkuperäisen sähköisen asiakirjan voi tarvittaessa pyytää Tukesin kirjaamosta.

LIITTEET

Liite 1	ML2014:0085 lupakartta
Liite 2	Tilakohtaiset pinta-alat malminetsintäalueella
Liite 3	Asianosaiset maanomistajat
Liite 4	Kittilän kunnan lausunto
Liite 5	Lapin ELY-keskuksen lausunto (saap. 13.10.2023)
Liite 6	Metsähallituksen lausunto
Liite 7	Lapin maakuntamuseon lausunto
Liite 8	Kuivasalmen paliskunnan lausunto
Liite 9	Hakijan selitys (saap. 22.11.2023)
Liite 10	Lapin ELY-keskuksen lausunto (saap. 4.1.2024)
Liite 11	Hakijan selitys (saap. 14.2.2024)

VALITUSOSOITUS

Valitusviranomainen

Päätökseen saa hakea muutosta valittamalla sille hallinto-oikeudelle, jonka tuomiopiirissä pääosa tässä päätöksessä tarkoitetusta alueesta sijaitsee. Toimivaltainen hallinto-oikeus on mainittu valitusosoituksen lopussa. Valituskirjelmä osoitetaan valitusviranomaiselle ja se on toimitettava valitusajassa hallinto-oikeuden kirjaamoon.

Valitusaika

Valitus on tehtävä kirjallisesti 30 päivän kuluessa päätöksen tiedoksisaannista. Päätöksen tiedoksisaannin katsotaan tapahtuneen seitsemäntenä päivänä päätöksen julkaisemisesta.

Valitusoikeus

Malminetsintälupaa, kaivoslupaa ja kulanhuudontalupaa koskevaan päätökseen, mainitun luvan voimassaolon jatkamista, raukeamista, muuttamista ja peruuttamista koskevaan päätökseen sekä kaivostoiminnan lopettamispäätökseen saa hakea muutosta:

- 1) asianosainen;
- 2) rekisteröity yhdistys tai säätiö, jonka tarkoituksena on ympäristön-, terveyden- tai luonnonsuojelun taikka asuinympäristön viihtyisyyden edistäminen ja jonka sääntöjen mukaisella toiminta-alueella kysymyksessä olevat ympäristövaikutukset ilmenevät;
- 3) toiminnan sijaintikunta tai muu kunta, jonka alueella toiminnan haitalliset vaikutukset ilmenevät;
- 4) elinkeino-, liikenne- ja ympäristökeskus ja muu asiassa toimialallaan yleistä etua valvova viranomainen;
- 5) saamelaiskäräjät sillä perusteella, että luvassa tarkoitettu toiminta heikentää saamelaisten oikeutta alkuperäiskansana ylläpitää ja kehittää omaa kieltään ja kulttuuriaan;
- 6) kolttien kyläkokous sillä perusteella, että luvassa tarkoitettu toiminta heikentää kolttien elinolosuhteita ja mahdollisuuksia harjoittaa elinkeinoja.

Kaivosviranomaisella on lisäksi oikeus valittaa sellaisesta päätöksestä, jolla hallinto-oikeus on muuttanut sen tekemää päätöstä tai kumonnut päätöksen.

Valituksen sisältö

Valituskirjelmässä on ilmoitettava

- päätös, johon haetaan muutosta
- miltä kohdin päätökseen haetaan muutosta ja mitä muutoksia siihen vaaditaan tehtäväksi
- perusteet, joilla muutosta vaaditaan
- valittajan nimi ja kotikunta
- postiosoite ja puhelinnumero, joihin asiaa koskevat ilmoitukset valittajalle voidaan toimittaa

Jos valittajan puhevaltaa käyttää hänen laillinen edustajansa tai asiamiehensä tai jos valituksen laatijana on joku muu henkilö, valituskirjelmässä on ilmoitettava myös tämän nimi ja kotikunta.

Valittajan, laillisen edustajan tai asiamiehen on allekirjoitettava valituskirjelmä, ellei valituskirjelmää toimiteta sähköisesti (telekopiona tai sähköpostilla).

Valituksen liitteet

Valituskirjelmään on liitettävä

- päätös, johon haetaan muutosta valittamalla, alkuperäisenä tai jäljennöksenä
- asiakirjat, joihin valittaja vetoaa vaatimuksensa tueksi, jollei niitä ole jo aikaisemmin toimitettu viranomaiselle
- asiamiehen valtakirja

Valituskirjelmän toimittaminen perille

Valituskirjelmän voi viedä valittaja itse tai hänen valtuuttamansa asiamies. Valituskirjelmä liitteineen voidaan myös lähettää postitse, telekopiona tai sähköpostilla. Postiin valituskirjelmä on jätettävä niin ajoissa, että se ehtii perille valitusajan viimeisenä päivänä ennen aukioloajan päättymistä. Hallinto-oikeudessa kirjaamon aukioloaika on klo 8.00–16.15. Sähköisesti (telekopiona tai sähköpostilla) toimitetun valituskirjelmän on oltava toimitettu niin, että se on käytettävissä vastaanottolaitteessa tai tietojärjestelmässä määräajan viimeisenä päivänä ennen virka-ajan päättymistä.

Valittajalta peritään hallinto-oikeudessa **oikeudenkäyntimaksu 270 euroa**. Tuomioistuinten ja eräiden oikeushallintoviranomaisten suoritteista perittävistä maksuista annetussa laissa (701/1993) on erikseen säädetty eräistä tapauksista, joissa maksua ei peritä.

Toimivaltaisen hallinto-oikeuden yhteystiedot muutoksenhakua varten:

Pohjois-Suomen hallinto-oikeus

käyntiosoite: Torikatu 34–90, 90100 Oulu

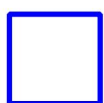
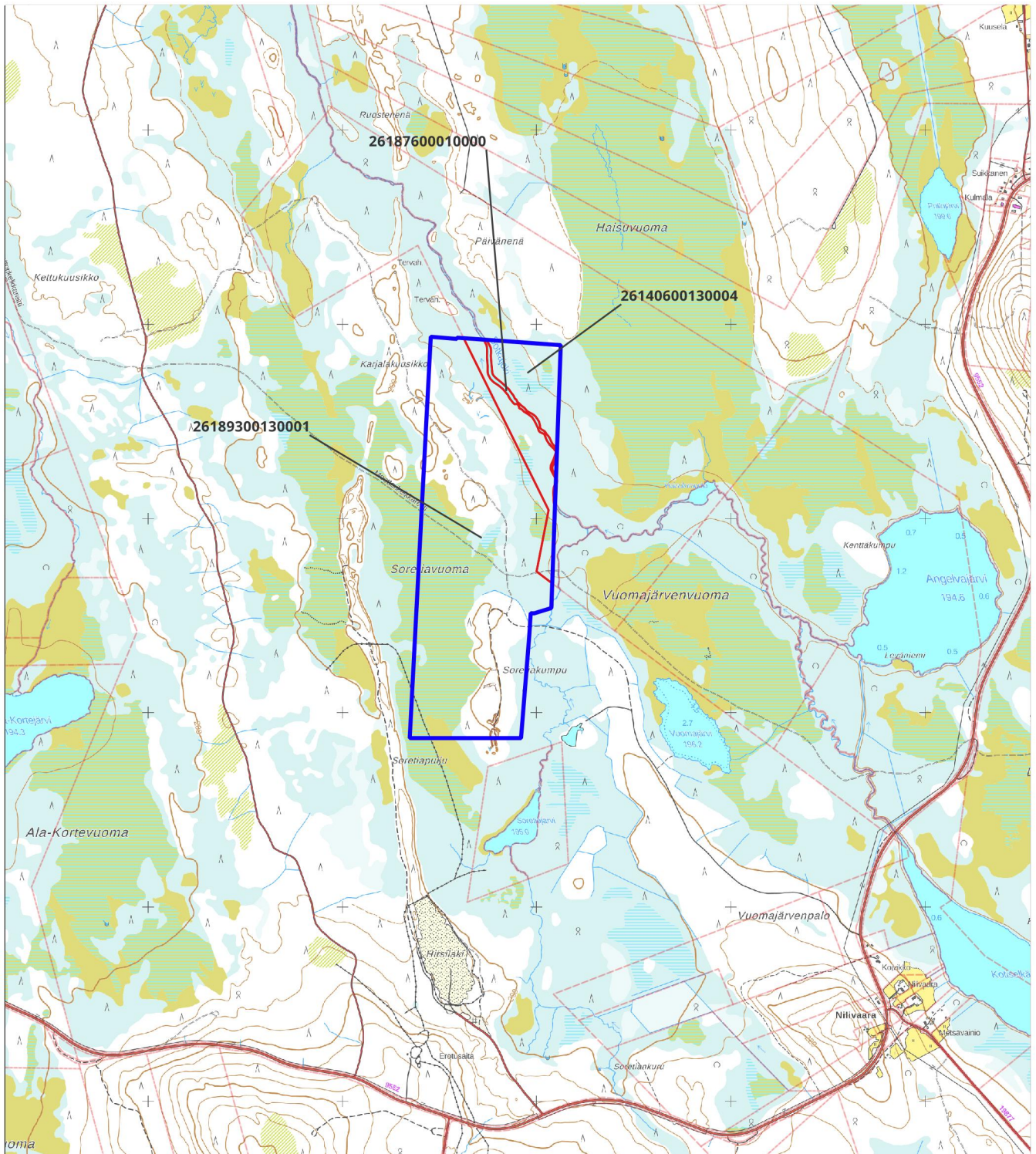
postiosoite: PL 189, 90101 Oulu

puhelin: 029 56 42800

faksi: 029 56 42841

sähköposti: pohjois-suomi.hao@oikeus.fi

Valituksen voi tehdä myös hallinto- ja erityistuomioistuinten asiointipalvelussa osoitteessa: <https://asiointi2.oikeus.fi/hallintotuomioistuimet>



Malminetsintä-lupa-alue

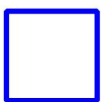
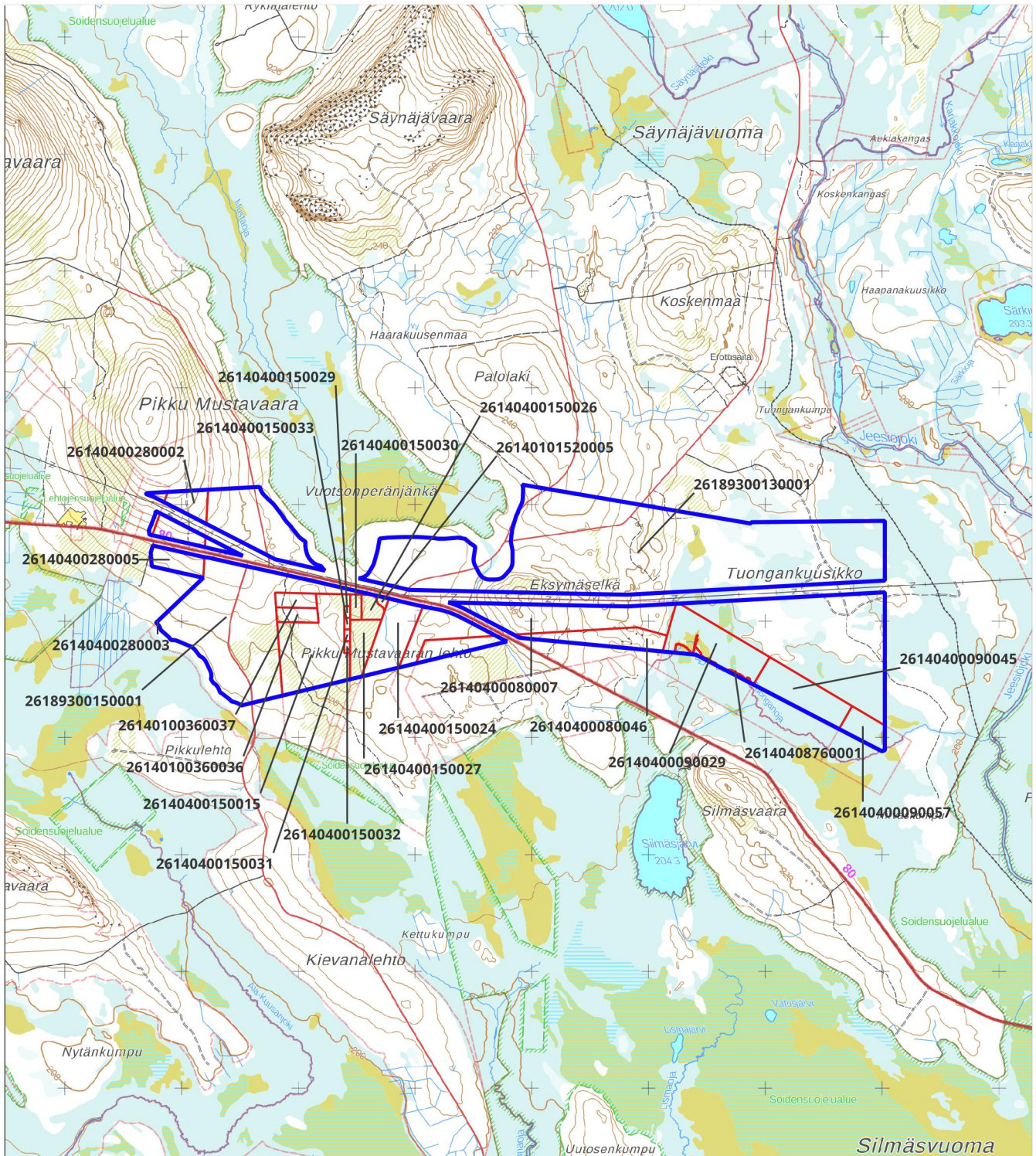


Kiinteistörajat

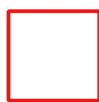
Mittakaava 1:30 000

**B2Fingold Oy
Sore-Eksy
ML2014:0085**

tukes
Turvallisuus- ja kemikaalivirasto



Malminetsintäalue

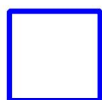
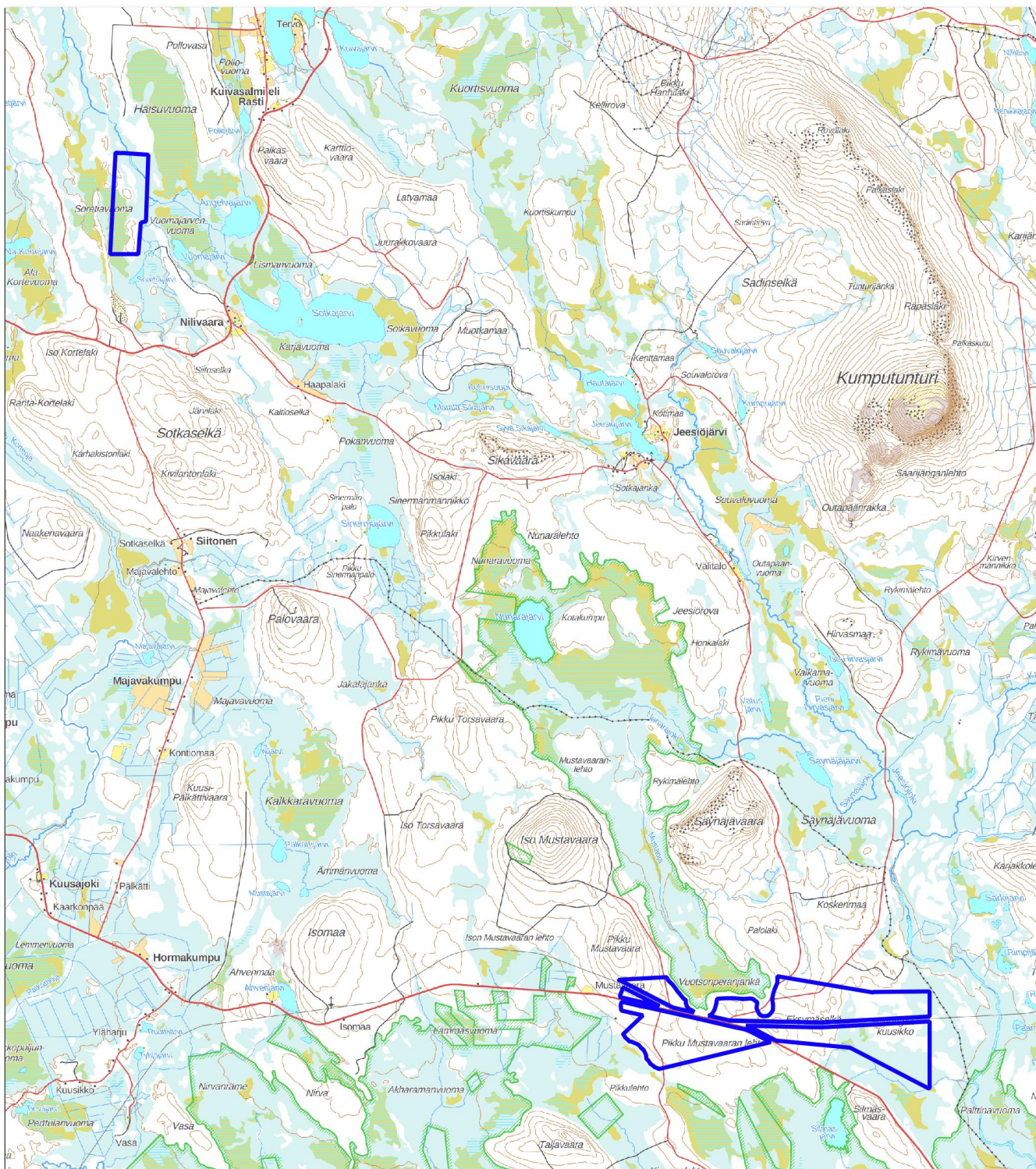


Kiinteistörajat

Mittakaava 1:50 000

**B2Fingold Oy
Sore-Eksy
ML2014:0085**

tukes
Turvallisuus- ja kemikaalivirasto



Malminetsintäalue

Mittakaava 1:120 000

**B2Fingold Oy
Sore-Eksy
ML2014:0085**

tukes
Turvallisuus- ja kemikaalivirasto

Kiinteistötunnus	Pinta-ala (ha)
26140100360036	4,44
26140100360037	4,38
26140101520005	0,79
26140400080007	36,96
26140400080007	15,06
26140400080046	14,89
26140400080046	8,64
26140400090029	25,94
26140400090029	1,71
26140400090045	20,56
26140400090057	8,24
26140400150015	38,54
26140400150024	18,04
26140400150026	3,42
26140400150027	9,04
26140400150029	0,51
26140400150030	2,10
26140400150031	0,50
26140400150032	0,51
26140400150033	0,50
26140400280002	6,91
26140400280002	6,37
26140400280003	0,06
26140400280005	0,83
26140400280005	0,77
26140400280005	8,05
26140408760001	0,27
26140600130004	12,12
26140600130004	11,17
26187600010000	1,45
26189300130001	257,18
26189300130001	100,21
26189300130001	34,65
26189300130001	1,50
26189300130001	108,17
26189300150001	92,87

Pinta-ala yhteensä: **857,38 ha**

Lausunto B2Fingold Oy:n malminetsintäluvan jatkoaikahakemuksesta, Sore-Eksy, ML2014:0085

Khall 29.08.2023 § 317
353/10.01.01/2023

Valmistelija

Maanmittausteknikko Veli-Matti Virtanen, puh. 040 581 1889

B2Fingold Oy on jättänyt Tukesille Kittilän kunnan alueelle, osittain Kuivasalmen paliskunnan erityiselle poronhoitoalueelle ja osittain Alakylän paliskunnan alueelle kohdistuvan jatkoaikahakemuksen koskien Sore-Eksy - nimistä malminetsintä-lupa-alueita. Lausunto on pyydetty antamaan Tukesille 11.9.2023 mennessä

Malminetsintäalueen pinta-ala on 857,38 ha.

Hakemuksen mukaan malminetsintä-lupa-alueella ei ole luonnonsuojelualueita. Lupa-alueen läheisyydessä sijaitsevat seuraavat luonnonsuojelualueet: Taljavaara (AMO120290), Säynäjävaara-Mustavaarat-Nunaravuoma (SSO120552), Silmäsvuoma (SSO120550), Mustaojan-Nunaravuoman soidensuojelualue (SSA120146), Mustavaaran lehdot (LHO120397), MUSTAVAARAN LEHDOT (YSA128067) ja Silmäsvuoman soidensuojelualue (SSA120145).

Hakemuksen mukaan alueelta arvioidaan löytyvän kultaa, hopeaa, kuparia, nikkeliä, palladiumia, platinaa sinkkiä ja lyijyä sisältäviä kaivosmineraaleja.

Alueen kolmen vuoden tutkimussuunnitelmiin kuuluvat ensimmäisenä vuonna vanhojen pohjamooreninäytteenottoa tela-alustaisella poravaunulla sekä kallioperän pintaan ulottuvaa kairausta. Toisen vuoden ohjelmaan kuuluvat magneettimittaukset Drene-lennokilla sekä tutkimusojitusta kaivinkoneella. Kolmantena vuonna ohjelmassa on timanttikairaus tela-alustaisella kairausyksiköllä.

Hakemuksen mukaan hakija ei katso jätehuoltosuunnitelman olevan tarpeellinen.

Hakijan arvion mukaan suunnitellut malminetsintätoimet eivät aiheuta merkittäviä välittömiä tai välillisiä vaikutuksia ympäristön – tai luonnonsuojeluun, vesistöihin, pohjaveteen, ihmiseen tai maa- ja kallioperään.

Kairakoneen käyttämät maastoreitit ja kairausveden ottoapaikat suunnitellaan tarvittaessa yhteistyössä maanomistajien kanssa. Hakemuksen mukaan suunniteltu malminetsintä ei aiheuta sellaista melua tai häiriötä, että se häiritsisi ihmisiä.

Hakemuksen mukaan hakija huolehtii alueen kunnostamisesta, siistimisestä ja sen saattamisesta mahdollisimman

luonnonmukaiseen tilaan heti maastotutkimusten jälkeen. Kairauspaikat osoitetaan puupaaluilla. Mahdolliset maahan jätetyt maaputket katkaistaan lähellä maanpintaa ja kairareiät tulpataan tarpeen mukaan. Tutkimusojat täytetään heti tutkimusten päätyttyä.

Hakija hakee malminetsintäluvan jatkoaikahakemukselle Kaivoslain 169 §:n mukaista täytäntöönpanomääräystä mahdollisesta muutoksenhausta huolimatta.

Perusteluina hakemukselleen hakija on esittänyt mm. seuraavaa:

- Vireillä olevassa jatkoaikahakemuksessa mainitut tutkimukset/tutkimusmenetelmät eivät laajuudeltaan tai ympäristövaikutuksiltaan eroa jo aikaisemmin myönnetystä luvasta.

-Malminetsintälupa voi kaivosalin mukaan olla voimassa yhteensä 15 vuotta ja kyseinen lupa on ollut voimassa vasta 7 vuotta. Yhtiön aikomuksena on jatkaa alueen malmipotentialin selvittämistä vastuullisesti ja kaivoslain edellyttämällä tavalla. Rahoitus- ja asiantuntemus esitettyyn toimintaan löytyy, kaivoslain § 61 täyttyy eikä jatkoajan myöntämiselle hakijan näkemyksen mukaan ole estettä.

Kartta malminetsintälupa-alueesta esityslistan ja pöytäkirjan liitteenä, asiakirjat esityslistan oheismateriaalina.

Esittelijä

Kunnanjohtaja Kurula Timo

Päätösehdotus

Kunnanhallitus päättää lausuntonaan B2Fingolf Oy:n jatkoaikahakemuksesta koskien Sore-Eksy -nimistä malminetsintälupaa ja hakemuksesta luvan täytäntöönpanemiseksi muutoksenhausta huolimatta ilmoittaa seuraavaa:

Lupahakemus ei kohdistu Kittilän kunnan asema- eikä yleiskaava-alueille. Siten kaavoituksen kannalta hakemuksen johdosta ei ole huomautettavaa.

Lupahakemusalueeseen kohdistuu Soretianvuomalla maastoliikennelain mukainen moottorikelkkareitti. Malminetsintä ei saa aiheuttaa haittaa moottorikelkkareitin käytölle.

Luvassa tulee edellyttää sopimaan työskentelyajankohdista ja tavoista paliskunnan kanssa ennen malminetsintätöiden aloittamista, jotta poronhoitotyölle sekä muulle paikalliselle toiminnalle mahdollisesti aiheutuva haitta tulisi vältettyä taikka selvitettyä aina etukäteen. Malminetsintäalue tulee ennallistaa toimijan toimesta.

Malminetsinnästä ei saa olla haittaa paikalliselle asutukselle, pohjavesialueille eikä alueen poronhoidolle.

Kittilän kunta edellyttää, että kittiläläisten kuntalaisten tulee voida asioida malminetsintäyhtiön kanssa suomen kielellä.

Muilta osin Kittilän kunnalla ei ole hakemuksesta huomautettavaa.

Päätös

Esityslistan asian nro 8 (§ 316) kohdalla kunnanhallituksen jäsen Akseli Erkkilä ilmoitti olevansa esteellinen asioiden nro 8 ja 9 (§:t 316 ja 317) osalta ja poistui kokouksesta näiden pykälien käsittelyjen ja päätöksenteon ajaksi (poissa klo 13:20-13:22).

Kunnanjohtajan esitys hyväksyttiin.

Liitteet

Liite 1 Kartat malminetsintälupahakemusalueesta, Sore Eksy, lupatunnus ML2014:0085

Pöytäkirjan nähtäväksi asettaminen pvm

Pöytäkirja on 31.8.2023 viety nähtäväksi yleiseen tietoverkkoon, osoitteeseen <https://www.kittila.fi>.

Tiedoksianto

Lähetetty tiedoksi sähköpostilla 11.9.2023.

Muutoksenhakuohje koskee pykälää: § 317

Muutoksenhakukielto

Tästä päätöksestä ei saa tehdä oikaisuvaatimusta eikä kunnallisvalitusta, koska päätös koskee kuntalain 136 §:n mukaan valmistelua tai täytäntöönpanoa; työ- ja virkaehtosopimuksen tulkintaa tai soveltamista; tai työnjohto- ja valvontaoikeuden käyttämistä.



Turvallisuus- ja kemikaalivirasto (TUKES)
kaivosasiat@tukes.fi

Viite: Lausuntopyyntöne 04.08.2023

Malminetsintälupahakemus ML2014:0085 ”Sore-Eksy”, B2Fingold Oy, Kittilä

Turvallisuus- ja kemikaalivirasto (TUKES) on pyytänyt kaivoslain (621/2011) 37 §:n nojalla Lapin elinkeino-, liikenne- ja ympäristökeskuksen (ELY-keskuksen) lausuntoa B2Fingold Oy:n malminetsintälupahakemuksesta, lupanumero ML2014:0085. TUKES on pyytänyt ELY-keskuksen lausuntoa siitä, onko kohteella mahdollista jatkaa tehokasta malminetsintää hakemuksen mukaisilla tutkimusmenetelmillä ilman että niistä on kaivoslain (621/2011) 11 §:n mukaisesti 1) haittaa ihmisten terveydelle tai vaaraa yleiselle turvallisuudelle, 2) merkittäviä muutoksia luonnonolosuhteissa, 3) harvinaisten tai arvokkaiden luonnonesiintymien olennaista vahingoittumista, 4) merkittävää maisemallista haittaa. Lisäksi TUKES pyytää lausuntoa siitä, onko alueella kaivoslain 9 § kolmannen momentin mukaisia liikennealueita. Lausuntoa on pyydetty 11.09.2023 mennessä. ELY-keskus on pyytänyt lausunnon antamiselle jatkoaikaa 20.09.2023 ja edelleen 13.10.2023 saakka, jonka TUKES on myöntänyt.

Haetun malminetsintäalueen pinta-ala on 857,38 ha. Tutkimusalue on kaksiosainen ja malminetsintä kohdistuu Kittilän kunnan alueelle, Kuivasalmen ja Hormakummun kylien lähialueille. Hakija on arvioinut alueelta olevan mahdollista löytää kultaa, hopeaa, kuparia, nikkeliä, platinaa, palladiumia, sinkkiä ja lyijyä. Yhtiö hakee malminetsintäalueelle jatkoaikaa. Hakija hakee lisäksi luvan täytäntöönpanoa muutoksenhausta huolimatta.

Alueella on tarkoitus tehdä seuraavia malminetsintöitä: ensimmäisenä vuonna pohjamoreeninäytteenottoa tela-alustaisella poravaunulla sekä kallioperän pintaan ulottuvaa kairausta; toisena vuonna magneettimittauksia Drone-lennokilla ja tutkimusojia kaivinkoneella sekä kolmantena vuonna timanttikairausta tela-alustaisella kairausyksiköllä. Apuna käytetään tarvittaessa erilaisia tela-alustaisia maastokulkuneuvoja kaluston ja henkilöstön kuljetusta varten. Pyrkimyksenä on käyttää olemassa olevia metsäuria liikkumiseen. Hakijan mukaan kairauksissa kertyy pieni määrä moreeni- ja kallioainesta maan pinnalle. Avatut montut ja tutkimusojat täytetään tutkimuksen päätyttyä, eikä niistä jää maastoon pitkäaikaisia jälkiä. Tutkimusalueella tai sen välittömässä läheisyydessä ei sijaitse pohjavesialueita tai lailla tai asetuksella perustettuja luonnonsuojelualueita.

Lapin ELY-keskus lausuu seuraavaa

Natura 2000 -verkosto ja luonnonsuojelualueet

Haetun malminetsintäalueen pohjoisella osalla (Soretiavuoma) ei ole perustettuja luonnonsuojelualueita, valtioneuvoston hyväksymiä luonnonsuojeluohjelmiin kuuluvia

13.10.2023

alueita, Natura 2000 -verkoston kohteita, luonnonsuojelulain 64 §:n tarkoittamia, rajattuja luontotyyppejä, luonnonsuojelulain 65 §:n tarkoittamia, tiukasti suojeltuja luontotyyppejä, luonnonsuojelulain 77 §:n tarkoittamia erityisesti suojeltavien lajien rajattuja esiintymispaikkoja eikä malminetsintäalue sijaitse valtakunnallisesti arvokkaalla maisema-alueella. Alueella ei ole valtakunnallisesti arvokkaita tuuli- ja rantakerrostumia, moreenimuodostumia, kallioalueita eikä kivikoita.

Malminetsintälupahakemusalueen eteläinen osa-alue (Pikku Mustavaaran lehto-Eksymäselkä) sijaitsee Tollovuoma-Silmäsvuoma-Mustaoja-Nunaravuoma Natura-alueen (FI1300608) lähellä, Natura-alueen osien välissä. Natura-alue on perustettu erityisten suojelutoimien alueeksi (SAC-alue). Alue on lisäksi ilmoitettu komissiolle lintudirektiivin mukaisena erityisenä suojelualueena (SPA-alue). Natura-alue koostuu soidensuojeluohjelmaan kuuluvista Silmäsvuoman, Säynjävaara-Mustavaarat-Nunaravuoman ja Tollovuoma-Vasanvuoma-Lammasvuoman alueista (SSO), vanhojen metsien suojeluohjelmaan kuuluvasta Taljavaaran alueesta (VMO), lehtojen suojeluohjelmaan kuuluvasta Mustavaaran lehdot -nimisestä alueesta (LHO) sekä lintuvesiohjelmaan kuuluvista Kuolajärvestä, Siikajärvestä ja Julmajärvestä (LVO). Lisäksi alueeseen kuuluu noin 800 ha suojeluohjelmiin kuulumattomia yksityismaita. Soidensuojeluohjelmiin kuuluvat alueet on pääosin toteutettu muodostamalla niistä luonnonsuojelulain nojalla suojelualueita. Lisäksi osa Mustavaaran lehdot -alueesta on perustettu luonnonsuojelulain nojalla lehtojensuojelualueeksi. Osa alueesta on vielä toteuttamatta ja Taljavaaran alue on säädösvalmistelussa. Toteutuskeinona tällä Natura-alueella ovat luonnonsuojelulaki ja rakennuslaki.

Natura-alueen suojeluperusteena ovat siellä esiintyvät yhteensä 14 luontodirektiivin liitteen 1 mukaista luontotyyppiä ja 8 liitteen II lajia sekä yhteensä 22 lintudirektiivin liitteessä 1 mainittua lintulajia ja säännöllisesti esiintyvää muuttolintua. Tollovuoma-Silmäsvuoma-Mustaoja-Nunaravuoma Natura-alue kuuluu myös sekä kansainvälisesti tärkeisiin, että Suomen kansallisesti tärkeisiin lintualueisiin (Important Bird and Biodiversity Area - IBA ja Finnish Important Bird Areas – FINIBA).

Malminetsintäalueiden etäisyys Natura-alueeseen on vähimmillään noin 95 m. Hakemuksen mukaan malminetsinnässä käytetään menetelmiä, jotka voivat häiritä Natura-alueella lintuysilöiden pesintää meluvaikutuksen vuoksi (mm. Drone-lennätys, timanttikairaus, pohjamoreeninäytteenotto, koemonttujen ja tutkimusojien kaivuu kaivurilla). Hakemusalueen eteläinen osa-alue sijaitsee suureksi osaksi enintään kilometrin etäisyydellä Natura-alueesta. Malminetsinnän Natura-arvioinneissa esim. kairauksen meluvaikutuksen on mallinnettu ulottuvan laajimmillaan lähes 1 km:n etäisyydelle kairauspaikasta. Meluvaikutusalueen laajuus riippuu mm. maaston muodoista, puuston peittävydestä ja käytettävästä malminetsintäkalustosta.

Natura-alueen suojelun perusteena olevien luonnonarvojen, erityisesti lintujen merkittävää heikentymistä yksin kyseisen tai yhteisvaikutuksessa muiden alueeseen vaikuttavien toimintojen kanssa ei voida malminetsintälupahakemuksen perusteella sulkea pois. ELY-keskus huomauttaa, että luonnonsuojelulain mukaan on hakijan vastuulla osoittaa, ettei Natura-alueen suojeluperusteille voi aiheutua merkittäviä heikennyksiä.

Hakijan tulee joko täydentää lupahakemusta selvittämällä Natura-arvioinnin tarve (etenkin Natura-alueen suojelun perusteina olevien lintudirektiivin lajien osalta), tehdä luonnonsuojelulain 35 § mukainen Natura-arviointi tai muuttaa hanketta niin, että

13.10.2023

vaikutukset voidaan sillä perusteella sulkea pois. Natura-vaikutusten tarkastelussa tulee kiinnittää erityistä huomiota yhteisvaikutuksiin, joita suojeluperusteena oleville lintulajeille aiheuttavat muut tämän Natura-alueen läheisyydessä käynnissä olevat ja suunnitellut malminetsintätoimet. Ennen kuin jokin edellä mainitusta kolmesta toimenpiteistä on tehty, ei voida varmistua merkittävien vaikutusten syntymättä jäämisestä.

Hakemuksessa esitetyn rajauksen mukainen etäisyys Natura-alueeseen yhdessä maastonmuotojen kanssa riittää vakuuttamaan ELY-keskuksen siitä, ettei merkittävästi heikentäviä vaikutuksia voi syntyä muille suojeluperusteena oleville lajeille tai luontotyypeille kuin linnuille. Luonnonsuojelulain 35 §:n ja säännöksen tulkintaa ohjaavan oikeuskäytännön mukaan, jos hanke tai suunnitelma joko yksinään tai tarkasteltuna yhdessä muiden hankkeiden ja suunnitelmien kanssa saattaa merkittävästi heikentää valtioneuvoston Natura-alueen luonnonarvoja, hankkeen toteuttajan tai suunnitelman laatijan on asianmukaisella tavalla arvioitava nämä vaikutukset sen kannalta, miten ne vaikuttavat alueen suojelutavoitteisiin.

Oikeuskäytännön mukaan lieventäviä toimenpiteitä (eli kielteisten vaikutusten estämiseksi tai vähentämiseksi toteutettavia toimenpiteitä) ei voida ottaa huomioon arvioitaessa Natura-arvioinnin tarvetta (C-323/17, Komission tiedonanto 21.11.2018, s. 43). Mikäli mahdollisia vaikutuksia selvitetäessä havaitaan, että lieventävät toimenpiteet ovat välttämättömiä merkittävän heikentymisen estämiseksi, tulee hakijan tehdä luonnonsuojelulain 35 § mukainen Natura-arviointi.

Luonnonsuojelulain 35 §:n mukaan luvan myöntävän viranomaisen on valvottava, että Natura-arviointi tehdään. Viranomaisen on pyydettävä arvioinnista lausunto elinkeino-, liikenne- ja ympäristökeskukselta ja siltä, jonka hallinnassa luonnonsuojelualue on.

Pohjavesialueet, pienvedet ja vesistöt (kaivoslain 11 §:n kohdat 1 ja 3)

Pohjavesialueet

Hakemusalueella ei ole luokiteltuja pohjavesialueita.

Lähteet

Kartta- ja ilmakuvatarkastelun perusteella on mahdollista, että malminetsintäalueella sijaitsee lähteitä. Lähteitä on tyypillisesti mm. suon ja kivennäismaan raja-alueilla, purojen ja jokien rantojen läheisyydessä ja norojen latvoilla. Erityisesti Tuonganojan latvoilla ja varressa voi olla lähde- ja tihkupintakohteita.

Luonnontilaisen lähteen luonnontilan vaarantaminen on vesilaissa kielletty (VL 2. luku 11 §), ellei siihen ole saatu aluehallintoviraston lupaa. Lähteisiin tulee jättää riittävä suojaetäisyys, vähintään 30 metriä lähteikön reunasta ja etäisyyden määrittelyssä tulee huomioida, ettei lähteen luonnontila vaarannu. Esimerkiksi kaivutoimenpiteet lähteikön läheisyydessä voivat aiheuttaa muutoksia pohjaveden virtausolosuhteissa ja siten myös lähteikön kautta purkautuvan pohjaveden määrässä. Suojaetäisyys riippuu maastonmuodoista, lähteen koosta ja tilasta. Lähtökohtana toiminnassa on, ettei siitä saa aiheutua vaaraa pohjaveden määrälle tai laadulle. Lähteen suojavyöhykkeellä ei

13.10.2023

tule tehdä maahan kajoavia tutkimuksia. Mikäli kairauspaikoilla esiintyy ylivuotoa, tulee huolehtia siitä, että kairareivät tulpataan ylivuodon ja pohjaveden purkautumisen estämiseksi. Työn teettäjällä on vastuu pohjavedelle mahdollisesti aiheutuvista vahingoista.

Purot ja lammet

Vesistöjen lähellä toimittaessa on huolehdittava siitä, ettei syväkairauksissa maanpinnalle nouseva kiviaines, soija, pääse valumaan vesistöihin missään tilanteessa, eikä muukaan koneellinen tutkimustoiminta ja liikkuminen aiheuta kuormitusta vesistöihin. Myös mahdollisilla ojitetuilla aloilla on toimittava siten, että kiintoainetta tai poraussoijaa ei pääse oja myöten kulkeutumaan vesistöihin. Lisäksi vesistöjen ympäristö tulisi säilyttää mahdollisimman luonnonmukaisena.

Puron uoman luonnontilan säilymisen vaarantaminen on luvanvaraista (VL 3. luku 2 §). Tämä tulee huomioida purojen ylityksissä.

Vesistöt

Malminetsintäalueen pohjoinen osa-alue kuuluu Loukisen alaosan valuma-alueeseen. Loukinen laskee Ounasjokeen ja edelleen Kemijokeen. Loukisen ekologinen tila on hyvä. Malminetsintäalueen eteläinen osa kuuluu Jeesiöjoen yläosan, Kelontekemäjoen, Ala-Kuusanjoen yläosan ja Säynäjäjoen valuma-alueisiin. Näistä joista Säynäjäjoen ekologinen tila on erinomainen ja muiden jokien ekologinen tila on hyvä. Malminetsinnässä tulee kiinnittää huomiota vesiensuojeluun. Kairauspaikat, tutkimusojat ja kulkureitit tulee sijoittaa siten, että niistä ei aiheudu kiintoainekuormitusta vesistöihin. Vesistöihin on jätettävä riittävät suojavyöhykkeet, ettei maa-aineksia tai kairaussoijaa kulkeudu vesistöihin esim. tulvan mukana.

Suojellut ja uhanalaiset luontotyypit (kaivoslain 11 §:n kohta 4)

Hakemusalueella ei ole tiedossa olevia luonnonsuojelulain 65 §:n mukaisia tiukasti suojeltuja luontotyyppisiä, eikä 64 §:n mukaisten suojeltujen luontotyyppien ELY-keskuksen päätöksellä rajattuja kohteita.

Ilmakuvatarkastelun perusteella alueella saattaa olla uhanalaisia lettotyyppejä. Lettorikkohavaintojen mukaan Tuonganojan latvoilla on todennäköisesti lettoalueita. Harvinaiset tai uhanalaiset luontotyypit voivat olla kaivoslain 11 § tarkoitettuja harvinaisia tai arvokkaita luonnonesiintymiä, jota ei saa olennaisesti vahingoittaa (HE 273/2009). Tutkimusojia ja -kuoppia ei tule kaivaa uhanalaisille letoille ja liikkuminen suoalueilla tulee ajoittaa talviaikaan, kun maanpinta on jäässä ja lumipeitteinen.

Rauhoitetut, erityisesti suojeltavat ja uhanalaiset lajit (kaivoslain 11 §:n kohdat 3 ja 4)

Malminetsintätoiminta on järjestettävä siten, että siitä ei aiheudu luonnonsuojelu- ja kaivoslaissa kiellettyä seurausta, kuten lajin heikentämistä tai häviämistä eikä lajin elinympäristön heikentämistä tai tuhoutumista. Maahan kajoavissa malminetsintätoimissa suojeltujen lajien esiintymät on rajattava malminetsintäalueen

13.10.2023

ulkopuolelle. Suojaetäisyyksien määrittelyssä tulee ottaa huomioon, että rauhoitettua lajia voi esiintyä pistemäistä esiintymäpaikkaa laajemmalla alueella. Tarvittaessa tulee varmistua kartoituksin, ettei suojeltujen lajien esiintymiä vaaranneta.

Ajantasaiset esiintymätiedot malminetsintäalueelta tulee tarkistaa ja huomioida tutkimussuunnitelmaa laadittaessa. Lajitietoa voi tarkastella ja ladata Suomen lajitietokeskuksen Laji.fi-sivuston kautta. Myös ympäristöhallinnon yhteisestä lajitiedon tallennusjärjestelmästä LajiGIS:stä tiedot siirretään kerran viikossa laji.fi -järjestelmään. Laji.fi:ssä on lajiaineistoja myös lukuisista muista lähteistä, esim. museoiden tietokannoista. Suurin osa lajiaineistosta on suoraan kaikkien nähtävissä Laji.fi-sivustolla, mutta sensitiivisten lajien paikkatiedot on karkeistettu esim. 1 km tai 5 km ruudun tarkkuudelle tai joissain tapauksissa salattu kokonaan. Nämä käyttörajoitetut aineistot saa käyttöönsä kirjautumalla Laji.fi-sivustolle ja tekemällä aineistopyynnön tietyltä alueelta.

Lupahakemusalueelta tunnetaan huomionarvoisten lajien esiintymispaikkoja.

Rauhoitetut ja luontodirektiivin liitteen IV (b) kasvilajit

Malminetsintäluvassa tulee varmistaa, ettei toiminnalla hävitetä rauhoitettujen lajien esiintymiä. Koska esiintymät voivat olla laajoja, eikä kaikkia alueen esiintymiä todennäköisesti vielä tunneta, tulee maastokartoituksin varmistaa, ettei rauhoitettujen lajien esiintymiä vaaranneta.

Haetulla malminetsintäalueelta tunnetaan uhanalaisten ja rauhoitettujen lettorikon (*Saxifraga hirculus*, vaarantunut VU) esiintymä. Rauhoitetun lajin hävittäminen on luonnonsuojelulain (9/2023) 74 §:n mukaan kielletty. Lettorikko on luontodirektiivin liitteen IV(b) yhteisön tärkeänä pitämä kasvilaji, mikä edellyttää tiukkaa suojelua. Luontodirektiivin liitteen IV kasvilajin (lettorikko) esiintymiin on syytä jättää vähintään noin 30 metrin suojavyöhyke, jotta näytteenotolla ei vaaranneta esiintymien säilymistä. Suojavyöhykkeellä ei saa tehdä maahan kajoavia tutkimuksia.

Haetulla malminetsintäalueella on myös veripunakämmekän (*Dactylorhiza incarnata subsp. cruenta*) esiintymä. Veripunakämmekä on rauhoitettu ja uhanalainen laji. Rauhoitetun lajin hävittäminen on luonnonsuojelulain (9/2023) 74 §:n mukaan kielletty. Suomessa veripunakämmekä on luokiteltu vaarantuneeksi (VU). Malminetsintäluvassa tulee varmistaa, ettei toiminnalla hävitetä veripunakämmekän esiintymiä. Rauhoitetun lajin esiintymään tulee jättää 20 metrin suojavyöhyke esiintymän reunasta lukien. Suojavyöhykkeellä ei saa tehdä maahan kajoavia tutkimuksia.

Rauhoitetut ja luontodirektiivin liitteen IV (a) eläinlajit

Haetulla malminetsintäalueella ei ole kartoitettu luontodirektiivin liitteen IV (a) lajin viitasammakon esiintymistä. Luonnonsuojelulain 70 §:n 1 mom. mukaan viitasammakon lisääntymis- ja levähdyspaikkojen heikentäminen on kielletty. Tunnettujen havaintojen perusteella viitasammakkoja esiintyy lähimmillään n. 40 km:n etäisyydellä tutkimusalueesta. Hakemusalueella on viitasammakolle tyypillistä elinympäristöä, rimpisiä suoalueita. ELY-keskus pitää kuitenkin epätodennäköisenä, että suunniteltu malminetsintä heikentäisi viitasammakon lisääntymis- ja

13.10.2023

levähdyspaikkoja, mikäli maahan kajoavia tutkimuksia ei tehdä lettosoiden alueella. Lupahakemusalueelta ei toistaiseksi tunneta muita rauhoitettujen tai luontodirektiivin liitteen IV (a) eläinlajeja.

Linnut

Lupahakemusalueelta tai sen läheisyydestä ei tunneta lintudirektiivin artiklassa 1 tarkoitettujen, luonnonsuojelulain 73 § nojalla rauhoitettujen uhanalaisten suurten petolintujen pesäreviirejä.

ELY-keskus muistuttaa, että suurten petolintujen lisäksi suurin osa Suomen pesimälinnuista on luonnonsuojelulailla rauhoitettuja. Rauhoitettua eläinlajia ei saa tahallisesti tappaa tai häiritä. Erityisen tärkeää häirinnän välttäminen on lisääntymisaikana, tärkeillä muuton aikaisilla levähdysalueilla tai muutoin niiden elämänsyklin kannalta tärkeillä paikoilla (LSL 69 §). Hakemusalueen eteläisellä osa-alueella tai sen läheisyydessä on piekanan pesimäreviiri ja hiiripöllön pesimäpaikkoja. Piekanan pesäpaikan häiriövyöhyke ulottuu 500 m:n etäisyydelle pesästä. Häiriövyöhykkeellä ei suositella tehtävän malminetsintätoimia piekanan pesimäaikaana. Hiiripöllö on Natura-alueen suojeluperustelaji, ja on mahdollista, että nämä pesäpaikat kuuluvat Natura-alueella eläville yksilöille.

Tollovuoma-Silmäsvuoma-Mustaoja-Nunaravuoma Natura-alue kuuluu myös sekä kansainvälisesti, että Suomen kansallisesti tärkeisiin lintualueisiin (Important Bird and Biodiversity Area - IBA ja Finnish Important Bird Areas – FINIBA). Siten malminetsintätoiminnassa tulisi kiinnittää huomiota linnustovaikutuksiin toimittaessa kyseisten alueiden läheisyydessä. Hakemusalueen eteläinen osa-alue sijaitsee suureksi osaksi enintään kilometrin etäisyydellä tärkeistä lintualueista ja Natura-alueesta.

Suosittelavaa on, että malminetsintäalueen eteläisen osan lintujen pesintää häiritsevät toimet ajoitetaan lintujen pesimäajan ulkopuolelle, silloin kun toiminta sijoittuu alle kilometrin etäisyydelle Natura-alueesta. Lapin ELY-keskuksen näkemyksen mukaan, alueen lintulajisto huomioiden, kyseisellä alueella lintujen pesimäajaksi tulee katsoa aikaväli 15.3.–31.7.

Uhanalaiset ja silmälläpidettävät lajit

Lisäksi alueelta tunnetaan silmälläpidettäväksi (NT) luokitellun suopunakämmekän esiintymiä (LSL 75 §). Harvinaiset tai uhanalaiset lajit ovat kaivoslain 11 § kohdan 4 tarkoittamia harvinaisia tai arvokkaita luonnonesiintymiä, jota ei saa olennaisesti vahingoittaa (HE 273/2009).

Muut turvallisuusnäkökohdat

Kaivoslain 11 § 1 kohdan nojalla ihmisten terveydelle ei saa aiheuttaa haittaa eikä yleistä turvallisuutta vaarantaa. Hakemusalueen pohjoiselle osa-alueelle sijoittuu

13.10.2023

moottorikelkkareitti, joka tulee huomioida malminetsinnässä. Reittiä pitkin ei tule ajaa muulla kuin moottorikelkalla. Reitin voi ylittää, mutta tällöin on huolehdittava, että mahdolliset reittiin ylityksestä tulleet vauriot korjataan. Moottorikelkkareitin päällä ei saa suorittaa kairauksia tai muuta maaperään voimakkaasti kajoavaa toimintaa. Reitin vieressä talviaikaan kairattaessa tulee jättää tapauskohtaisesti 30 - 50 metrin etäisyys, mikäli on vaarana, että kairanreiät vuotavat vettä ja reitille voi muodostua paannejäätä.

Veden ottaminen

ELY-keskus ei ole vesitalousasioissa lupaviranomainen vaan se toimii valtion valvontaviranomaisena ja ottaa muun muassa kantaa vesitaloushankkeiden luvanvaraisuuteen tai oikeuden tarpeeseen. Vesilain mukaisen luvan tai oikeuden tarvetta tarkastellaan aina paikka-/tapauskohtaisesti. Vesilain mukainen luvan-/oikeudentarve ratkaistaan lupamenettelyssä. Aluehallintovirasto lupaviranomaisena tai ELY-keskus ja kunnan ympäristönsuojeluviranomainen vesilain valvontaviranomaisina eivät voi antaa yksittäisen hankkeen luvanvaraisuudesta sellaista ennakkotietoa, joka sitoisi lupaviranomaista lupamenettelyssä.

Ilmoitus veden ottamisesta: veden ottaminen vaatii vesilain (587/2011) 2 luvun 15 §:n mukaisesti pinta- ja pohjaveden ottamista koskevan ilmoituksen ELY –keskukselle, jos otettava vesimäärä ylittää 100 m³/vrk, eikä ottaminen edellytä vesilain 3 luvun 2 tai 3 §:n mukaan lupaa.

Oikeus ottaa vettä toisen alueelta: ELY-keskus kiinnittää huomiota vesilain 4 luvun säännöksiin, joiden mukaan, jos pinta- tai pohjavettä otetaan toisen alueelta muuhun kuin tavanomaiseen kiinteistökohtaiseen käyttöön, saattaa olla tarpeen hakea aluehallintovirastolta oikeutta veden ottamiseen toisen alueelta (vesilaki 4 luku 3 § ja 4 §). ELY-keskuksen näkemyksen mukaan vedenkäyttö malminetsinnässä, esimerkiksi kairaus- tai lumetusvetenä, ei lähtökohtaisesti ole rinnastettavissa vesilaissa tarkoitettuun tavanomaiseen kiinteistökohtaiseen vedenkäyttöön.

ELY-keskus edellyttää, että kairausvedenottoa ei tehdä pienitilavuuksisista luonnonvesistöistä (vesilaki 2. luku 11 §, 3. luku 2 §).

ELY-keskus esittää lupamääräyksissä huomioitavaksi

Lupamääräyksillä tulee varmistaa, että tutkimukset tehdään niin ettei toimista aiheudu luonnonsuojelulain 34 § vastainen Natura-alueen suojeluperusteiden merkittävä heikentäminen.

Lähteistä ei saa ottaa kairausvettä ja niihin tulee pitää kaikessa maahan kajoavassa toiminnassa suojaetäisyyttä vähintään 30 metriä lähteikön reunasta lukien (VL 2. luku 11 §, kaivoslaki 11 § kohdat 3 ja 4).

Kairausvedenottoa ei tehdä muistakaan pienitilavuuksisista luonnonvesistöistä (VL 2. luku 11 §, 3. luku 2 §, kaivoslaki 11 § kohdat 3 ja 4).

13.10.2023

Kairaussoija ei saa päästä valumaan puroihin ja muihin vesistöihin missään tilanteessa, eikä muukaan koneellinen tutkimustoiminta ja liikkuminen saa aiheuttaa kuormitusta vesistöihin (kaivoslaki 11 § kohta 3).

Koska alueella on rauhoitettuja lajeja, jotka lukeutuvat kaivoslain 11 § kohdan 3 tarkoittamiin merkittäviin luonnonolosuhteisiin ja jotka ovat myös luonnonsuojelulailla suojeltuja, tulee yhtiön joko pidättäytyä kairauksista letoilla ja kasvupaikoiksi tunnistetuilla purojen varsilla tai kartoittaa näiden alueiden luonnonsuojelulailla rauhoitettu lajisto ennen kairauksia. Ilman kartoituksia ei voida varmistua, ettei rauhoitettuja lajeja hävitetä tutkimuksissa. Luontodirektiivin liitteen IV tiukasti suojeltujen kasvilajien suojavyöhyke on 30 metriä esiintymän reunasta lukien ja kansallisesti rauhoitettujen 20 metriä esiintymän reunasta lukien. Suojavyöhykkeellä ei saa tehdä maahan kajoavia tutkimuksia.

Myös ei-rauhoitettujen uhanalaisten lajien ja luontotyyppien olennainen vahingoittaminen on kielletty (kaivoslaki 11 §, kohta 4). Yhtiön tulee huomioida myös nämä luonnonesiintymät tutkimuksia suunnitellessaan.

Yhtiön tulee esittää tarkka tutkimussuunnitelma ELY-keskukselle vuosittain hyvissä ajoin, viimeistään kaksi viikkoa ennen tutkimuksiin ryhtymistä, jotta ELY-keskus voi valvoa luonnonsuojelulain noudattamista.

Malminetsintätoiminnan kairausjäljet, koemontut ja liikkumisen aiheuttamat jäljet malminetsintäalueella tulee saattaa mahdollisimman luonnonmukaiseen tilaan etsintätoiminnan päättyessä alueella. Kairauksen jälkeen tulee varmistaa, ettei kairanreivistä nouse pohjavettä maanpinnalle. Tarvittaessa kairanreiät on tulpattava. Kairauksissa mahdollisesti maahan jätettävät maaputket on katkaistava läheltä maan pintaa.

Muuta

Lapin ELY-keskus toteaa, että kaikessa toiminnassa tulee välttää turmelemasta alueen luontoa enempää kuin tutkimuksen tekemiseksi on välttämätöntä. Maastoliikennelain 5 §:n mukaan käytettäessä maastossa moottorikäyttöistä ajoneuvoa on vältettävä vahingon ja haitan aiheuttamista luonnolle ja muulle ympäristölle. Maastoajoneuvoilla liikkuminen tulee pääsääntöisesti tapahtua olemassa olevilla yksityisteillä, metsäteillä ja jäädytetyillä talviteillä. Moottoriajoneuvoilla liikkumista tulee välttää luonnontilaisilla soilla sulanmaan aikana. Maastoliikennelain 4 §:n mukaan maastoliikennelupaa ei tarvita malminetsintäalueella eikä 30 metrin etäisyydellä sen rajasta.

ELY-keskus suosittelee kairauksessa käytettävän myös pohjavesialueen ulkopuolella suljettua veden kiertoa ja soijan talteenottoa.

ELY-keskus suosittelee, että maahan kajoavat toimenpiteet tehdään suoalueilla maan ollessa roudassa ja lumipeitteinen.

Alueella ei ole kaivoslain 9 § kolmannen momentin mukaisia liikennealueita. Malminetsintä lupa-alue sijaitsee vähintään 30 m:n etäisyydellä yleisestä tiestä (Sodankyläntie 80).

13.10.2023

Tämä lausunto on välitettävä myös kaikkien maastotyötä tekevien tietoon.

Lausunto hakemuksesta täytäntöönpanemiseksi muutoksenhausta huolimatta

ELY-keskus toteaa lähtökohtana tulevan olla, että malminetsintäluvan mukaisiin toimenpiteisiin saa ryhtyä vasta, kun lupa on lainvoimainen (kaivoslaki 168 § 1 mom.). Täytäntöönpanomääräyksen edellytyksenä on, että täytäntöönpano ei tee muutoksenhakua hyödyttömäksi ja hakija asettaa kaivosviranomaisen määräämän vakuuden niiden edunmenetysten ja kustannusten korvaamiseksi, jotka päätöksen kumoaminen tai lupamääräysten muuttaminen voi aiheuttaa (kaivoslaki 169 § 2 mom.). Täytäntöönpanomääräyksen nojalla voidaan sallia vain sellaiset toimenpiteet, joiden suorittamisen jälkeen olot on mahdollista palauttaa aiempaa vastaaviksi (HE 273/2009).

ELY-keskus katsoo, että malminetsintälupa-alueella on mahdollista aloittaa malminetsintätyöt täytäntöönpanomääräyksen nojalla edellyttäen, että ELY-keskuksen tässä lausunnossa lupamääräyksissä huomioitaviksi esittämät asiat on malminetsintäluvassa huomioitu.

Tämä asiakirja on sähköisesti allekirjoitettu. Merkintä sähköisestä allekirjoituksesta on dokumentin viimeisellä sivulla. Asian on esitellyt ylitarkastaja Piippa Wäli ja ratkaissut luontoympäristöyksikön päällikkö Jari Pasanen.

Tiedoksi

B2Fingold Oy
Metsähallitus/Kiinteistökehitys, kirjaamo

Tämä asiakirja LAPELY/1583/2020 on hyväksytty sähköisesti / Detta dokument LAPELY/1583/2020 har godkänts elektroniskt

Wäli Piippa 13.10.2023 16:14

Pasanen Jari 13.10.2023 15:47

Asiakirjan ovat allekirjoittaneet

Nimi	Tunnistautuminen	Aika
Molkoselkä Pasi Tapio	Telia Tunnistus	24.08.2023 10:43:30 UTC+03:00



Tämä dokumentti on sähköisesti allekirjoitettu

Sisällys: - Kansilehti (1 sivu)
- Alkuperäinen dokumentti (4 sivua)

Kansilehden sivu 1/1

Metsähallitus
PL 94
01301 Vantaa
kirjaamo@metsa.fi

24.8.2023

MH 5944/2023

Turvallisuus- ja kemikaalivirasto (Tukes)
kaivosasiat@tukes.fi

Viite: Lausuntopyyntö 4.8.2023

Metsähallituksen lausunto malminetsintälupahakemuksesta ML2014:0085, Sore-Eksy, B2Fingold Oy

Turvallisuus- ja kemikaalivirasto (Tukes) pyytää Metsähallitukselta kaivoslain 37 §:n nojalla lausuntoa Kittilään kohdistuvasta malminetsintäluvan jatkohakemuksesta ML2014:0085, Sore-Eksy. Malminetsintälupahakemusalueen pinta-ala on hakemuksen mukaan 857,38 ha ja sijaitsee osin Metsähallituksen liiketoiminnan hallinnassa olevilla kiinteistöillä yhteensä 617,89 ha alalta, jakautuen eri kiinteistöihin seuraavasti:

Kiinteistötunnus	Kiinteistön nimi	Pinta- ala, ha
261-893-15-1	Kittilän valtionmaa VI	92,93
261-893-13-1	Kittilän valtionmaa IV	501,67
261-893-13-4	Sotka V	23,29

Tutkimusmenetelminä mainitaan koneellinen pohjamooreenin näytteenotto, geofysikaaliset mittaukset, timanttikairaus ja tutkimuskaivannot. Alueelta tutkitaan mineraaleja: kulta (Au), nikkeli (Ni), sinkki (Zn), kupari (Cu), palladium (Pd), platina (Pt), hopea (Ag) ja lyijy (Pb).

Esitettyyn hakemukseen Metsähallitus lausuu mielipiteenään seuraavaa:

Yleistä

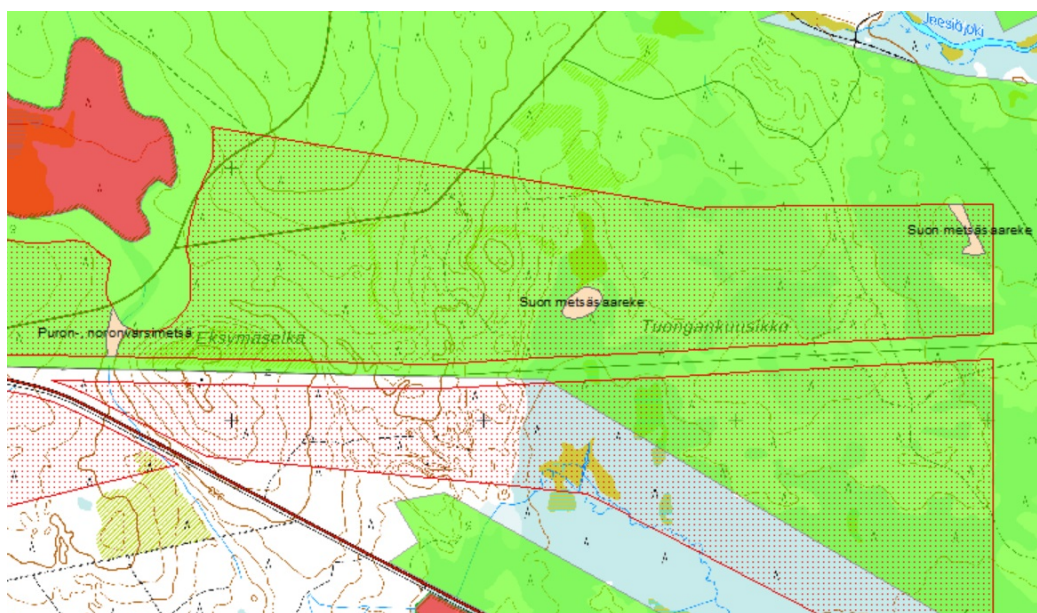
Metsähallitus pitää tärkeänä, että malminetsintäalueiden tutkimustoiminnassa huomioidaan alueiden maisema-, luonto- ja kulttuuriarvot mahdollisimman hyvin. Tietoja Metsähallituksen mailla olevista arvokkaista, huomioon otettavista kohteista löytyy mm. Suomen Lajitietokeskuksen Laji.fi-portaalin kautta ja Retkikartta.fi-palvelusta sekä Museoviraston muinaisjäännösrekisteristä. Luvansaajan tulee myös tunnistaa lupa-alueella olevat muut mahdolliset metsälain 10 §:n erityisen tärkeät elinympäristöt, luonnonsuojelulain ja muinaismuistolain määrittelemät kohteet ja ottaa ne huomioon tutkimustoiminnassa.

Malminetsinnän kannalta välttämätön maastoliikenne tulee tapahtua moottorikelkoilla, mönkijöillä ja tela-alustaisilla työkoneilla. Suoalueilla ja pehmeiköillä tulee noudattaa suurta varovaisuutta ja mahdollisesti suorittaa näillä kohteilla maastotyöt maan ollessa roudassa sekä välttää työskentelyä kelirikon aikana.

Uhanalaiset ja rauhoitetut lajit sekä arvokkaat luontotyytit, arvokkaat luontokohteet, pienvesistöt ja niiden välittömät ympäristöt

Hakemusalueelta ei valtion omistaman alueen osalta tunneta uhanalaisten tai luontodirektiivin kasvi-, eläin- ja lintulajien esiintymiä. Metsähallitus kiinnittää lupaviranomaisen huomion siihen, ettei hakemusalueen lajistoa ole kattavasti inventoitu.

Valtion omistamalla alueella on tiedossa metsälain 10 § mukaisia kohteita (kartta).



Hakemusalueella voi olla kartoittamattomia arvokkaita luontokohteita, kuten mm. puron-, noronvarsimetsiä ja lähteitä. Edellä mainitut kohteet ovat lajistollisesti ja metsäluonnon monimuotoisuuden kannalta arvokkaita elinympäristöjä, joilla voi olla harvinaista ja uhanalaista kasvilajistoa. Toimintaa ko. alueilla tulee välttää, jotta ne säilyisivät mahdollisimman luonnonmukaisessa tilassa. Esimerkiksi alueilla ei tule tehdä tutkimuskaivantoja ja muutkin tutkimustoiminnot tulee tehdä siten, että elinympäristöjen ominaispiirteet säilytetään (kts. metsälain 10 §:n säädökset). Tutkimustoimintaa pienvesistöjen läheisyydessä tulee välttää myös vesiensuojelullisista syistä. Luonnonsuojelu- ja vesilain viranomaisvalvonnasta alueella vastaa Lapin ELY-keskus. Tarkemmat tiedot mainituista alueen vesiluontotyypeistä, suojelualueista, rauhoitetuista ja suojelluista kohteista ja lajeista sekä haetun toiminnan vaikutuksista niihin antaa Lapin ELY-keskus.

Pohjavesialue

Pohjoisempi hakemusalue sijoittuu paikkatietoaineiston mukaan luoteisosaltaan noin 0,4 ha:n osalta Päivänenän pohjavesialueelle, tunnus 12261168. Toiminnasta pohjavesialueella antaa tarkemmat ohjeet Lapin ELY-keskus.

Kulttuuriperintö

Alueelta ei tunneta kulttuuriperintökohteita. Alueelta ei ole tarkoin kartoitettu muinaismuistolain (17.6.1963/295) suojaamia muinaisjäännöksiä tai muita

kulttuuriperintökohteita. Jos maata kaivettaessa tai muuta työtä suoritettaessa tavataan kiinteä muinaisjäännös, on työ muinaisjäännöksen kohdalta heti keskeytettävä ja ilmoitettava kohde Museovirastolle tarpeellisia toimenpiteitä varten. Myös muut alueella mahdollisesti olevat kulttuuriperintökohteet tulee ottaa huomioon maankäytössä. Metsähallituksen tiedossa ei ole em. kohteita hankkeen alueella, mutta Metsähallitus ei tule tekemään alueella maastokartoituksia ko. hankkeen johdosta. Metsähallitus ei sitoudu tällä lausunnollaan vastuuseen alueen mahdollisista vielä löytymättömistä kohteista.

Virkistysrakenteet

Kaivoslain 11 § 1 kohdan mukaan malminetsinnästä ja muusta malminetsintäalueen käytöstä ei saa aiheutua haittaa ihmisten terveydelle tai vaaraa yleiselle turvallisuudelle. Pohjoisemman hakemusalueen läpi kulkee virallinen moottorikelkkareitti. Virkistysrakenteet ovat merkitty maastoon tolppiin kiinnitetyillä puisilla rasteilla. Moottorikelkkareitti on Kittilän kunnan ylläpitämä.

Edellä mainitut virkistysrakenteet tulee ottaa huomioon malminetsinnässä. Reitin voi ylittää, mutta tällöin on huolehdittava, että mahdolliset reitin ylityksestä tulleet vauriot korjataan. Reitin päällä ei saa suorittaa kairauksia tai muuta maaperään voimakkaasti kajoavaa toimintaa. Tarvittaessa reitille on asetettava varoitusmerkkejä mm. ylityskohtiin ja toimittaessa reitin välittömässä läheisyydessä. Moottorikelkkauraa pitkin ei tule ajaa muulla kuin moottorikelkalla.

Vahinkojen ehkäiseminen

Tutkimustoiminta tulee suunnitella siten, että maastolle, puustolle ja taimikoille aiheutuvat vahingot olisivat mahdollisimman vähäisiä. Alueella liikkumisessa tulee tieverkoston lisäksi käyttää mahdollisimman paljon maastossa olevia ajouria. Metsähallituksen tieverkostoa ja maastouria käytettäessä tulee huomioida tiestön ja maastourien kuntotilanne sekä siltojen kantavuudet. Tienpohjat maastossa suurelta osin heikkokuntoisia talvikäyttöön tarkoitettuja tienpohjia. Tiestön ja maastourien kuntoon ja käytettävyyteen vaikuttaa mm. kevään ja kovien sateiden aiheuttama kelirikko.

Lisäksi Metsähallitus edellyttää, että toiminnassa tapahtuvista poikkeustilanteista, esimerkiksi polttoainevuodoista tai muista onnettomuuksista, jotka voivat vaikuttaa alueen luonnonoloihin, tulee ilmoittaa välittömästi Metsähallitukselle.

Toiminnanharjoittajan tulee kaikilta osin vastata aiheuttamistaan vahingoista. Metsähallituksen yhteyshenkilö vahinkoasioissa on Metsähallitus Metsätalous Oy:n Länsi-Lapin metsätiimin aluepäällikkö Vili Väyrynen, vili.vayrynen@metsa.fi, puh. 0206 39 7195.

Turvallisuuden parantaminen

Mikäli tutkimusalueella suoritetaan sellaisia syväkairauksia, joista kairauksien jälkeen jää maastoon pysyvästi maanpäällisiä metallisia tai muovisia maaputkia, Metsähallitus edellyttää, että putket katkaistaan mahdollisimman läheltä maanpintaa ja putkien päät tulpataan. Vähän lumen aikana putket ovat vaarallisia mm. moottorikelkkailijoille. Maanpäällisistä putkista voi aiheutua vahinkoja myös metsäkoneille ja muille maastoajoneuvoille. Esimerkiksi metsäkoneiden renkaat rikkoontuvat osuessaan maaputkien päihin. Tutkimusojien ja -kaivantojen turvallisuuteen ihmisille ja

eläimistöille on kiinnitettävä erityistä huomiota luiskauksin, merkinnällä heijastin- ja liputuskepein ja varoituksin. Lippusiimojen ja ns. pyykkinarujen käyttö on kielletty, koska erityisesti porot ja hirvet voivat tarttua sarvistaan. Edellä mainitulla toimenpiteellä parannetaan maaston muiden käyttäjien turvallisuutta ja estetään materiaalivahinkoja. Metsähallitus katsoo, että malminetsintäluvan saaja on kaikilta osin vastuussa näistä vahingoista Metsähallitukselle ja kolmannelle osapuolelle.

Poronhoidolle aiheutuvien haittojen vähentäminen

Poronhoitolain (848/1990) mukaan erityisellä poronhoitoalueella ei saa valtion maata käyttää sillä tavoin, että siitä aiheutuu huomattavaa haittaa poronhoidolle. Myös laki Metsähallituksesta (234/2016) edellyttää, että sen hallinnassa olevien luonnonvarojen hoito, käyttö ja suojelu on sovittava yhteen siten, että poronhoitolaissa säädetyt velvoitteet täytetään.

Metsähallituksen oman toiminnan vaatimukset

Metsähallitus korostaa, että tässä lausunnossa esitetyt ympäristönäkökohdat ovat sellaisia, jotka Metsähallitus ottaa itsekin huomioon omassa toiminnassaan. Metsähallitus on sitoutunut näihin periaatteisiin lakisääteisen velvoitteen lisäksi mm. omassa sertifioidussa ympäristö- ja laatujärjestelmässään. Näin ollen Metsähallitus ei edellytä malminetsintäluvan hakijalta enempää kuin mitä Metsähallitus vaatii omalta toiminnaltaan.

Täytäntöönpano muutoksenhausta huolimatta

Hankkeesta vastaava on esittänyt malminetsintäluvan täytäntöönpanoa koskevalle pyynnölle perustellun syyn, joka liittyy toimenpiteisiin ryhtymisen tarpeellisuuteen. Kaivoslain esitöiden (HE 273/2009 vp) mukaan täytäntöönpanoa koskevassa päätöksessä tulee yksilöidä sallitut toimenpiteet. Mikäli kaivosviranomaisen päätty antamaan malmietsintäluvan jatkoaikaa koskevan päätöksen yhteydessä myös määräyksen täytäntöönpanosta, tulee lupamääräyksen varmistaa, että toiminta vastaa esitettyä. Metsähallituksella ei ole huomauttamista täytäntöönpanoon muutoksenhausta huolimatta.

Pasi Molkoselkä
kaivosalan asiantuntija
Metsähallitus, Kiinteistökehitys



30.8.2023

Viite: Lausuntopyyntö 4.8.2023
Asia: KITTILÄ – ML2014:0085 Sore-Eksy

Turvallisuus- ja kemikaalivirasto (Tukes) pyytää kaivoslain (621/2011) §37 nojalla Lapin maakuntamuseolta lausuntoa Kittilän kunnan alueelle kohdistuvasta malminetsintälupahakemuksesta ML2014:0085. Lupahakemuksen kopio liitteineen on toimitettu lausuntopyynnön yhteydessä Lapin maakuntamuseolle, ja siitä käyvät ilmi aiottu malminetsintäalue sekä suunnitellut toimenpiteet. Lapin maakuntamuseo lausuu asiasta Kittilän kunnan alueesta vastaavana museolain (314/2019) mukaisena alueellisena vastuumuseona museolain §7 1 momentin 2 kohdan mukaisen kulttuuriympäristötehtävänsä puitteissa.

Aiottu malminetsintäalue (2 kpl) sijaitsevat Kittilän kunnassa. Pohjoisempi alue sijaitsee noin 15,5 km Sirkan (Levi) asutuskeskuksesta kaakkoon ja eteläisempi noin 22 km Kittilän kirkonkylästä itään. Yhteensä alueet käsittävät 857,38 ha:n alan.

Alueilta ei tunneta kiinteitä muinaisjäännöksiä tai muita arkeologisia kulttuuriperintökohteita. Alueisiin ei tiettävästi ole kohdistunut arkeologisia selvityksiä viimeisen 10 vuoden aikana. Alueilla on arkeologista potentiaalia. Pohjoisempi alue voidaan katsoa potentiaaliseksi kaikkien kuivan maan alueiden osalta (karttaliite 1). Eteläisemmän alueen arkeologisesti potentiaalisimmaksi määritellyt alueet puolestaan esitetään karttaliitteessä 2.

Malminetsinnässä käytetyt pienimuotoiset näytteenotot ja kairaukset muodostavat alueella mahdollisesti sijaitseville tuntemattomille arkeologisille kohteille verrattain pienen riskin. Hakemuksessa mainitaan kuitenkin myös koeurien käyttö. Kaivinkoneella tehtävä koeuritus ja/tai -montutus on kajoavuudeltaan luokkaa, joka muodostaa arkeologiselle kulttuuriperinnölle merkittävän riskin. Näin ollen, mikäli lausunnon karttaliitteisiin merkityillä alueilla aiotaan



suorittaa kaivinkoneella tehtävää uritusta ja/tai montutusta, tulee suunnitelmista niiden tarkennuttua pyytää uusi lausunto Lapin maakuntamuseolta. Tuolloin määritetään arkeologisten selvitysten tarve ja laajuus.

Lapin maakuntamuseo lisäksi muistuttaa, että muinaismuistolain (295/1963) §1 mukaisesti, on muinaisjäännökseen kajoaminen ilman muinaismuistolain nojalla myönnettyä lupaa kielletty. Tätä kieltä ei kumoa minkään muun lain nojalla myönnetty lupa, kuten malminetsintälupa. Näin ollen muinaismuistolain §14 mukaisesti, jos maata kaivettaessa tai muuta työtä suoritettaessa tavataan kiinteä muinaisjäännös, jota aikaisemmin ei ole tunnettu, on työ kohteen luona keskeytettävä välittömästi ja löydöstä on viipymättä tehtävä ilmoitus joko Museovirastolle tai alueellisen vastuumuseon (Lapin maakuntamuseo) arkeologille. Niin ikään muinaismuistolain §16 mukaisesti, jos alueelta löydetään muinaisesineeksi epäilty esine, tai sellaisen katkelma, on kaivuu paikalla lopetettava välittömästi ja otettava viipymättä yhteys joko Museovirastoon tai alueellisen vastuumuseon arkeologiin.

Siinä tapauksessa, että malminetsintälupa myönnetään, tulee ennen maastotöiden aloittamista esitettävä tutkimussuunnitelma toimittaa tiedoksi Lapin maakuntamuseolle.

Lausunnon karttaliitteissä esitetyt aluerajaukset ovat pyynnöstä saatavilla Lapin maakuntamuseon arkeologilta paikkatietoaineistona ESRIn .shp -formaattissa.

Rovaniemellä 30. elokuuta 2023



Jari-Matti Kuusela
arkeologi (FT, dos.)

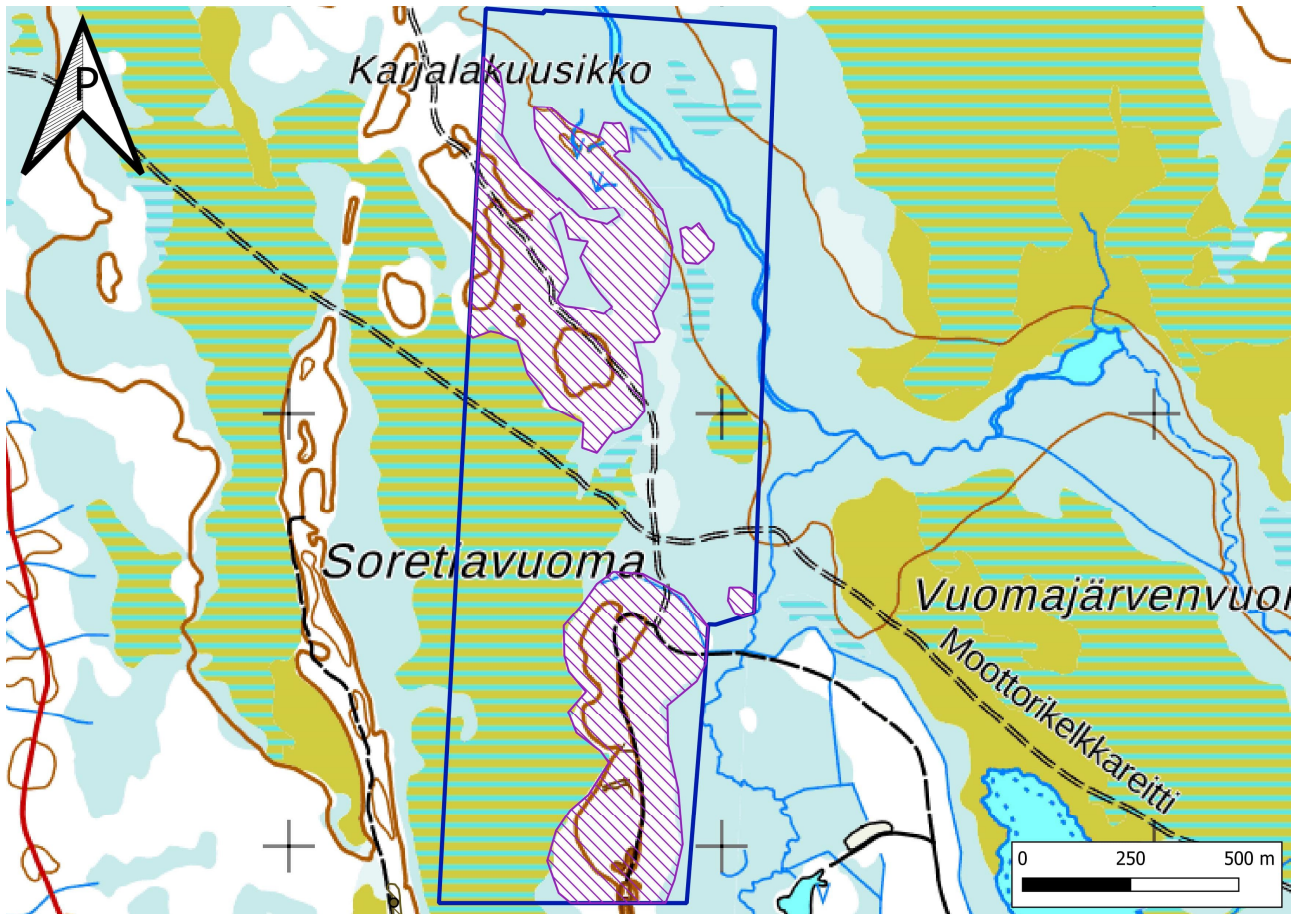


LAPIN MAAKUNTAMUSEO

Jakelu: Turvallisuus- ja kemikaalivirasto (Tukes)
B2Fingold Oy
c/o GeoPool Oy
Lapin ELY-keskus
Museovirasto



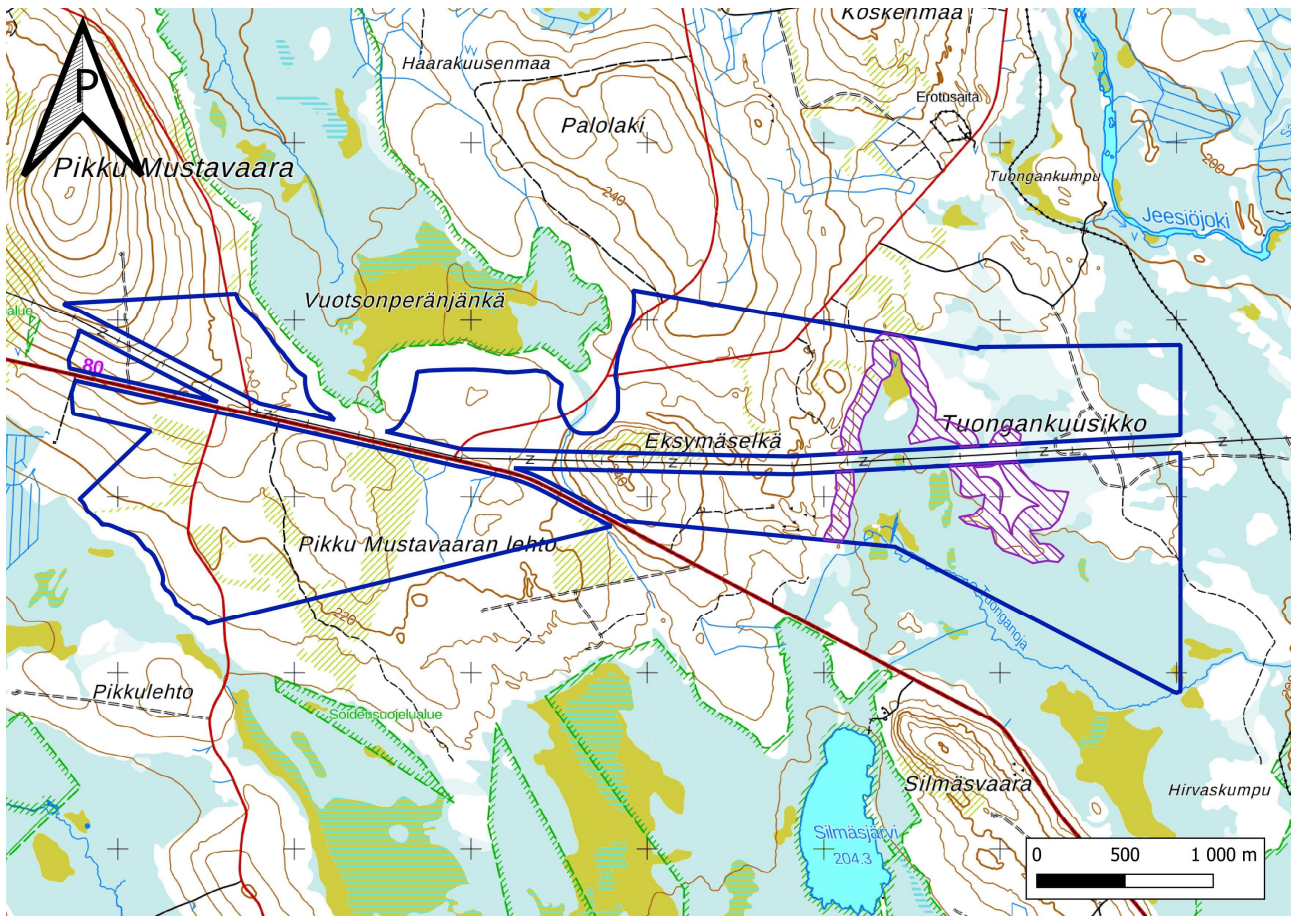
Karttaliite 1. Pohjoisemman etsintäalueen arkeologisesti potentiaalisimmaksi määritellyt alueet.



Karttapohjan © Maanmittauslaitos, CC BY 4.0



Karttaliite 2. Eteläisemmän etsintäalueen arkeologisesti potentiaalisimmaksi määritellyt alueet



Karttaphjan © Maanmittauslaitos, CC BY 4.0

Kuivasalmen paliskunta
Poroisäntä Antti I. Koskela
Siitosentie 491 as.2
99270 Hormakumpu
puh: 040 8468321

LAUSUNTO

11.9.2023

Turvallisuus- ja kemikaalivirasto (Tukes)
Valtakatu 2
96100 Rovaniemi

Asia: Lausunto malminetsintälupahakemuksesta, lupatunnus ML2014:0085

Malminetsintälupahakemuksen hakijaksi on merkitty B2Fingold Oy.

Kuivasalmen paliskunta sijaitsee erityisesti poronhoitoa varten tarkoitettulla alueella, jossa valtion maata ei poronhoitolain 2 §:n 2 momentin mukaan saa käyttää niin, että siitä aiheutuu poronhoidolle huomattavaa haittaa.

Hakemuksen ML2014:0085 kartasta ilmenee, että osa Sotkaselän erotusaidasta sijoittuu hakemusalueelle.

Alueella suoritettavien tutkimustöiden ajankohdasta tulee ilmoittaa etukäteen hyvissä ajoin poroisännälle. Tutkimustöiden suorittaminen ei kaikkina aikoina ole mahdollista alueella suoritettavien poronhoitotöiden vuoksi. Poronhoidolle aiheutetut vahingot on malminetsintäluvan saajan korvattava täysimääräisesti.

Malminetsintälupahakemusalue sijaitsee alueella jolla on tärkeitä, vakiintuneita porojen kuljetusreittejä. Kuivasalmen paliskunnassa porojen kuljettaminen ja paimentaminen tapahtuu mönkijöitä ja moottorikelkkoja käyttäen. Erityisesti tutkimusmenetelmissä mainitut tutkimusojat voivat vaikeuttaa poronhoitotöitä ja aiheuttaa pahimmassa tapauksessa jopa vaaratilanteita, kun ne sijoittuvat porojen kuljetusreiteille. Tutkimusojat ja kaivaukset on ehdottomasti peitettävä välittömästi tutkimusten päätyttyä.

Antti I. Koskela
Poroisäntä

Vastine: Malminetsintäluvan jatkoaikahakemus Sore-Eksy ML2014:0085

B2Fingold Oy kiittää kaikkia lupahakemuksesta lausuneita tahoja ja ottaa huomioon lausunnoissa esitetyt toimenpiteet malminetsintätoiminnassaan.

Toiminnan vaikutukset ympäristön- ja luonnonsuojeluun, vesistöihin, pohjaveteen, ihmiseen ja maa- tai kallioperään

Kairaus toiminnasta syntyvä melu on jatkuva, jonka vuoksi pesintäajat eivät yleensä sovellu kairausajankohdaksi. Useimmissa meluselvityksissä kairausyksiköstä aiheutuma melu heikkenee merkittävästi jo 20 tai 50 m päästä kairakoneesta. Maaston muodot, tuulen suunta sekä maaston avonaisuus (metsä vs. avosuo) vaikuttavat melun voimakkuuteen sekä kantavuuteen. On syytä huomioida, että myös eri koneiden välillä voi olla eroja melun voimakkuudessa. Erot moottoreissa (eri valmistajat), moottorien sijoituspaikoissa ja koneiden äänieristyksessä voivat vaikuttaa melun voimakkuuteen. Hakija pyrkii hyödyntämään urakoitsija- ja tutkimuskohde kohtaisia melumittaustuloksia malminetsintän meluvaikutusten vähentämiseksi.

Hakija ei tee malminetsintätoimia piekanan pesimäreviirillä (500 m suojavyöhyke pesäpaikasta) lajin pesintäaikana. Hakija selvittää vuosittain ajankohtaiset lajien reviiritiedot Laji.fi-sivustolta ja tarvittaessa selvittää tarkemmat suojelutoimenpiteet ympäristöviranomaiselta. Koneellista tutkimustoimintaa pyritään ajoittamaan lintujen pesintäajan ulkopuolelle, 16.9–14.3. väliselle ajalle. Erityisesti melua aiheuttavat koneelliset tutkimustoimet huomioidaan lupahakemusalueen Natura-aluetta sivuavalla reunalla, jossa häiriötä aiheuttava tutkimustoiminta ajoitetaan pesintäajan ulkopuolelle. Edellä esitetyt lievennystoimenpiteet huomioon ottaen hakija pitää etäisyyttä Tollovuoma - Silmäsvuoma – Nunarvuoman Natura-alueeseen (FI1300608) riittävänä.

Luontotyyppeihin kohdistuvia heikentäviä vaikutuksia pyritään lieventämään varmistamalla riittävät routa- ja lumipeiteolosuhteet. Uhanalaisten luontotyyppien osalta alueella saattaa esiintyä uhanalaisia lettotyyppejä. Lettoalueilla ei kaiveta tutkimusojia tai kuoppia ja kaikki koneellinen alueella liikkuminen rajoitetaan talviaikaan, jolloin routa ja lumipeite suojaavat maata. Koneiden maastoon jättämiä jälkiä voidaan minimoida käyttämällä tela-alustaisia koneita ja kulkuneuvoja. Hakija pyrkii hyödyntämään mahdollisimman paljon olemassa olevia teitä ja luonnollisia kulkuaukkoja sekä tarvittaessa ajoittamaan koneellisen tutkimustoiminnan talvikuukausille. Moottoriajoneuvoilla liikkumista pyritään välttämään soilla sulanmaan aikaan.

Kasvillisuuteen kohdistuvat vaikutukset syntyvät koneiden ja ihmisten liikkumisesta maastossa sekä koneellista tutkimustoiminnasta. Malminetsintätutkimuskohteiden ja maastossa käytettävien reittien suunnittelussa huomioidaan suojelun perusteena olevien kasvilajien ja uhanalaisten tai muuten suojeluluokiteltujen lajien kasvupaikat. Lettorikon osalta jätetään vähintään 30 metrin etäisyys tunnettujen esiintymien reunoista. Hakija tiedostaa, että rauhoitettua lajia voi esiintyä pistemäistä esiintymäpaikkaa laajemmalla alueella. Veripunakämmekän esiintymien osalta noudatetaan viranomaisen suosittelemaa vähintään 20 m suojavyöhykettä. Suunnitellut tutkimusalueet ja reitit tarkastetaan ennen töiden aloittamista, jotta rauhoitettujen ja suojeltujen lajien esiintymiin ei kohdistuisi heikentäviä vaikutuksia. Hakija selvittää vähintään vuosittain ajankohtaiset esiintymätiedot Laji.fi-sivustolta.

Tutkimuskaivannoissa pinnalla oleva maakerros väliaikaisesti poistetaan kallion päältä ja asetetaan sivuun tutkimuskaivannon vierelle. Kun työt ovat valmiit, tutkimuskaivanto täytetään alkuperäisellä maa-aineksella. Toimenpiteen ollessa väliaikainen, sen maisemalliset vaikutukset voivat olla havaittavissa ainakin

tutkimusten ajan, erityisesti riippuen kaivannon laajuudesta. Lupahakemusalueen pohjoisosassa sijaitsee Päivänevan pohjavesialueen (1226116) kulma. Pohjavesialueella ei tulla tekemään tutkimuskaivantoja. Kaivantoja ei myöskään tehdä pohjavesimuodostuman reunaosissa. Alueella ei myöskään säilytetä tai tankata työkoneita. On varsin epätodennäköistä, että 0,4 ha kokoiselle pohjavesialueelle kohdistuu maahan kajoavaa tutkimustoimintaa. Mahdollisessa kairaus-toiminnassa pohjavesialueella hyödynnettäisiin suljettua vesikiertoa ja soijantalteenottoa. Tutkimusalueesta riippumatta, mikäli kairauspaikalla esiintyisi ylivuotoa, kairareiät tulpataan.

Mikäli alueelta löytyy luonnontilaisia lähteitä, hakija suunnittelee toimintansa tavalla, joka ei vaaranna lähteiden luonnontilaa (vesilaki 2.luku 11 §). Toiminnassa noudatetaan ympäristöviranomaisen ohjeita. Lähteisiin jätetään vähintään 30 metrin suojavyöhyke lähteikön reunasta. Suojavyöhykkeellä ei suoriteta malminetsintätöitä, liikuta koneilla tai poisteta kasvillisuutta. Lähteistä ei oteta vettä. Kairausvedenottoa ei tehdä myöskään muistakaan pienitilavuuksisista luonnonvesistöistä. Purojen ja uomien ylityksiä koneilla vältetään. Kairaussoijaa ei pääsetä valumaan puroihin taikka muihinkaan vesistöihin. Pienitilavuuksisen- ja muiden luonnonvesistöjen läheisyydessä toimiessa hakija pyrkii käyttämään suljettua vedenkiertoa ja soijantalteenottoa urakoitsijan ja kaluston saatavuuden mukaan. Mikäli tämä ei olisi mahdollista kiviaines siivotaan pois ja kuljetetaan asianmukaiselle jätteenkäsittelylaitokselle. Kairauksia varten vesi voidaan tuoda paikan päälle ajovetenä, pumpata riittävän suuresta vesistöistä tai ottaa aiemmasta kairareiästä. Mikäli kallioperää kairataan, urakoitsijalla on käytettävissä imeytysmateriaaleja, joiden tarkoitus on vähentää mahdollisten häiriötilanteiden vaikutuksia maa- tai kallioperään. Ottaen huomioon toiminnan laajuuden hakija ei odota sen aiheuttavan merkittävää vaikutusta maa- tai kallioperään. Kairauksissa maahan jätettävät maaputket katkaistaan läheltä maan pintaa ja merkitään punaisella kepillä. Kairaus- ja kaivantokohteiden jälkitoimenpiteet ja ennallistaminen suoritetaan alueella tutkimusten päätyttyä.

Hakijaa tiedostaa, että alueella on arkeologista potentiaalia. Mikäli kyseisillä alueilla toteutettaisiin kaivantoja, hakija on yhteydessä Lapin maakuntamuseoon mahdollisia lisäselvityksiä varten.

Hakemusalueen pohjoisimmassa osassa Soretianvuomalla sijaitseva moottorikelkkareitti huomioidaan tutkimustöissä. Reitillä ei kuljeta muulla kuin moottorikelkalla ja mahdollisessa moottorikelkkareitin ylityksessä syntyneet vauriot korjataan ja polanteet tasoitetaan. Mahdolliset ylityskohdat merkitään tarvittavin kyltein ja merkein riittävällä etäisyydellä. Mahdollisessa talviaikaan sijoittuvassa kairauksessa moottorikelkkareitin ympärille jätetään 50 metrin suojavyöhyke ja huolehditaan siitä, että kairausvettä tai kairareiästä vuotavaa vettä ei kulkeudu reitille.

Hakija ottaa huomioon Kuivasalmen paliskunnan toiveet ajoittaa tutkimustoiminta niin ettei siitä ole haittaa porohoidolle. Hakija varmistaa että tutkimusojien- ja kuoppien sijainnit on merkitty ja eristetty tavalla, joka ei aiheuta riskiä muille maastossa kulkijoille taikka eläimille.

Hakija pyrkii tiedottamaan tutkimuksistaan hyvissä ajoin, mutta kuitenkin vähintään kaksi viikkoa ennen suunniteltujen töiden aloittamista. Tutkimuksista tiedotetaan maanomistajia, paliskuntaa, kaivosviranomaista, Lapin maakuntamuseota, Metsähallitusta ja ELY-keskusta.



Turvallisuus- ja kemikaalivirasto (TUKES)
kaivosasiat@tukes.fi

Viite: Lausuntopyyntö (23.11.2023) B2Fingoldin antamasta selityksestä Lapin ELY-keskuksen 13.10.2023 antamaan lausuntoon

Malminetsintälupahakemus ML2014:0085 ”Sore-Eksy”, B2Fingold Oy, Kittilä

Turvallisuus- ja kemikaalivirasto (TUKES) on pyytänyt kaivoslain (621/2011) 37 §:n nojalla Lapin elinkeino-, liikenne- ja ympäristökeskuksen (ELY-keskuksen) lausuntoa B2Fingold Oy:n antamasta selityksestä Lapin ELY-keskuksen aiempaan lausuntoon malminetsintälupahakemuksesta, lupanumero ML2014:0085. Hakemusalue sijoittuu Kittilän kunnan itäosiin, Tollovuoma-Silmäsvuoma-Mustaoja-Nunaravuoma Natura-alueen (FI1300608) läheisyyteen. Lausuntoa on pyydetty 27.12.2023 mennessä. ELY-keskus on pyytänyt lausunnon antamiselle jatkoaikaa 05.01.2024 saakka, jonka TUKES on myöntänyt.

Lapin ELY-keskus on 13.10. antamassaan lausunnossa katsonut, että Tollovuoma-Silmäsvuoma-Mustaoja-Nunaravuoma Natura-alueen suojeluperusteina oleviin lintudirektiivin liitteen I lajeihin kohdistuvat vaikutukset tulee arvioida asianmukaisesti ennen malminetsintäluvan myöntämistä, jotta voidaan varmistua, että niihin ei kohdistu luonnonsuojelulain 34 §:n kieltämiä heikentäviä vaikutuksia.

Lisäksi ELY-keskus on kiinnittänyt huomiota hakemusalueen lähteiden ja muiden pienvesien, luontodirektiivin liitteen IV tiukasti suojeltujen lajien, uhanalaisten lajien ja luontotyyppien sekä rauhoitettujen petolintujen pesäreviirien huomioimiseen hakemusalueella.

Tollovuoma-Silmäsvuoma-Mustaoja-Nunaravuoma Natura-alueen suojeluperusteisiin kuuluu 22 lintudirektiivin liitteessä 1 mainittua lintulajia ja säännöllisesti esiintyvää muuttolintua. Tollovuoma-Silmäsvuoma-Mustaoja-Nunaravuoma Natura-alue kuuluu myös sekä kansainvälisesti tärkeisiin, että Suomen kansallisesti tärkeisiin lintualueisiin (Important Bird and Biodiversity Area - IBA ja Finnish Important Bird Areas – FINIBA). ELY-keskus korostaa, että hakemusalue sivuaa Natura-aluetta yli 4,5 kilometrin matkalta. Malminetsintäalueen etäisyys Natura-alueeseen on 100 m. Kyseisen Natura-alueen ympärillä on myös useita muita malminetsintäalueita, joiden olemassaolo lisää Natura-alueeseen ja sen linnustoon kohdistuvia yhteisvaikutuksia. Alueella sijaitsee myös petolintureviirejä, jotka sijoittuvat Natura-alueen reuna-alueille.

Yhtiön selityksessä on todettu, että kairausyksiköstä aiheutuva melu heikkenee merkittävästi jo 20 tai 50 m päästä kairakoneesta, mutta selityksessä ei viitata varsinaisiin meluselvityksiin. Valtioneuvoston melutason ohjearvoista antamassa päätöksessä (993/1992) on todettu, että luonnonsuojelualueilla melutaso ei saa ylittää päiväohjearvoa 45 dB tai yöohjearvoa 40 dB. ELY-keskus huomauttaa, että malminetsintää käsittelevissä Natura-arvioinneissa kairakoneen äänen vaimeneminen linnustoon kohdistuvan häiriön kannalta riittävän hiljaisena pidettyyn

4.1.2024

40 dB:n on mallinnettu tapahtuvan muutaman sadan – jopa 900 m päässä kairakoneesta. ELY-keskus korostaa sitä yhtiönkin esille tuomaa tosiasiaa, että melun voimakkuuteen vaikuttavat maastonmuodot ja käytetyt koneet. Näiden seikkojen perusteella 100 metrin suojavyöhyke ei riitä varmistamaan, ettei malminetsinnän melusta muodostu haitallisia vaikutuksia Natura-alueen suojeluperusteena olevalle linnustolle pesimäaikana.

ELY-keskus katsoo, että ilman tarkempia tietoja käytetyistä koneista, niiden melutasosta ja maastonmuotojen vaikutuksista melun kulkeutumiseen eri osissa Natura-aluetta ei selvityksessä esitetyllä etäisyydellä (100 m) Natura-alueesta meluvaikutusta voida sulkea pois. ELY-keskus korostaa, että on malminetsintäluvan hakijan, ei ELY-keskuksen, vastuulla selvittää toiminnan vaikutukset ja niiden merkittävyys.

Yhtiön laatimassa selvityksessä on huomioitu, että kairaustoiminnasta syntyvä melu on jatkuvaa, minkä vuoksi pesintäajat eivät yleensä sovellu kairausajankohdaksi. Selvityksessä on todettu, että tutkimustoimintaa pyritään ajoittamaan lintujen pesintäajan ulkopuolelle 16.9–14.3 väliselle ajalle. ELY-keskus kuitenkin katsoo, että ei-sitova ”pyrkiminen” ei riitä sen varmistamiseksi, että alueen suojeluperusteena oleville linnuille ei aiheudu luonnonsuojelulain kiellettyä seurausta. ELY-keskus toteaa, että Natura-arviointi on ennalta varautumisen periaatteen mukaisesti tehtävä aina, ellei ole objektiivisten seikkojen perusteella poissuljettua, että hankkeet tai suunnitelmat vaikuttaisivat alueen suojelutavoitteisiin merkittävästi joko erikseen tai yhdessä muiden hankkeiden tai suunnitelmien kanssa (EUTI asiat C-538/09, C-6/04, C127/02, KHO 2008:72).

Edellä mainitut seikat huomioiden ELY-keskus katsoo, että mikäli malminetsintään sisältyy koneellista malminetsintää, jonka melu yltää Natura-alueelle aikavälillä 15.3–15.9., tulee hankkeesta tehdä luonnonsuojelulain 35 §:n mukainen virallinen Natura-arviointi, jonka yhteydessä voidaan paremmin huomioida muun muassa maastonmuotojen ja käytettyjen laitteiden vaikutukset melutasoihin. Vaihtoehtoisesti yhtiö voi muotoilla hankettaan uudelleen niin, että merkittävät vaikutukset voidaan objektiivisesti sulkea pois, tai perustella tarkemmin, miksi Natura-alueeseen ei kohdistu vaikutuksia. Pesimäajan ulkopuolisen ajan (16.9–14.3) osalta ELY-keskus katsoo hakijan esittämän 100 metrin suojavyöhykkeen olevan riittävä.

ELY-keskus huomauttaa, että silloin kun arvioidaan Natura-arvioinnin tarvetta, ei lieventäviä toimenpiteitä voida ottaa huomioon (EUTI C323/17). Lieventävät toimenpiteet huomioidaan vasta Natura-arvioinnissa. Yhtiö voi kuitenkin lähtökohtaisesti määritellä hankkeensa sellaiseksi, että se ei aiheuta vaikutuksia Natura-alueen suojeluperusteena olevalle linnustolle.

Muut ELY-keskuksen 13.10.2023 antamassa lausunnossa esille nostamat asiat on ELY-keskuksen näkemyksen mukaan huomioitu selvityksessä asianmukaisesti. Mikäli selvityksessä esitetyt menettelytavat ja rajoitukset huomioidaan lupaehdoissa, ei ELY-keskuksella ole muuta huomautettavaa.

Lausunnon valmisteluun ovat osallistuneet ylitarkastaja Riikka Juutinen ja ylitarkastaja Maija Mäkelä.

4.1.2024

Tämä asiakirja on hyväksytty viraston sähköisessä asianhallintajärjestelmässä. Asian on esitellyt ylitarkastaja Piippa Wäli ja ratkaissut luontoympäristöyksikön päällikkö Jari Pasanen.

Tiedoksi B2Fingold Oy
Metsähallitus/Kiinteistökehitys, kirjaamo

Tämä asiakirja LAPELY/1583/2020 on hyväksytty sähköisesti / Detta dokument LAPELY/1583/2020 har godkänts elektroniskt

Pasanen Jari 04.01.2024 13:55

Wäli Piippa 04.01.2024 14:30

Viite: Lapin ELY-keskuksen 4.1.2024 antama lausunto LAPELY/1583/2020

Malminetsintäluvan jatkoaikahakemus Sore-Eksy ML2014:0085

B2Fingold Oy on 23.11.2023 antanut oman vastineensa Sore-Eksy (ML2014:0085) malminetsintäluvan jatkoaikahakemuksesta jätettyihin lausuntoihin. Vastineessa on kuvailtu B2Fingold Oy:n tavallisia malminetsintätoimissa käytössä olevia toimenpiteitä. Vastineen tarkoitus on ollut osaltaan näyttää, että B2Fingold Oy tuntee keskeisen lainsäädännön antamat rajoitteet, on riittävästi perehtynyt alueen luonto-, ympäristö- ja kulttuuriperintöarvoihin ja toteuttaa toimintaansa tavalla, joka ei tuhoa tai vaaranna näitä arvoja.

Tämä selvitys täydentää 23.11.2023 annettua vastinetta, sekä 17.1.2024 lähetettyä sähköpostia, ja käsittelee kairakoneesta aiheutuvaa meluhaittaa.

B2Fingold Oy noudattaa ympäristöviranomaisen esittämiä ohjeita ja suosituksia normaalissa toiminnassaan. Yhtiön näkemyksen mukaan kyseiset ohjeet perustuvat lainsäädäntöön, tutkittuun tietoon ja parhaisiin käytäntöihin. Ne ovat tyypillisesti myös sellaisia, jotka sitovat ja ohjaavat muuta maankäyttöä. Kairakoneen meluhäiriön laajuudesta B2Fingold Oy ei kuitenkaan ole täysin samaa mieltä ELY-keskuksen kanssa. ELY-keskus esittää lausunnossaan, että kairakoneen äänen vaimeneminen riittävän hiljaiseksi linnuston kannalta (40-45 dB) on mallinnettu useiden satojen metrien päähän koneesta, jopa 900 m etäisyydelle. ELY-keskuksen mukaan arvio perustuu malminetsintää käsitteleviin Natura-arviointeihin. Lausunnossa ei tarkenneta mistä Natura-arviointista on kyse. Hakija olettaa, että ELY-keskus viittaa Viiankiaavan malminetsintää käsitteleviin Natura-arviointeihin (6, 7).

Kairaustilanteissa tehdyt melumittaukset osoittavat kairauksen melun tyypillisesti vaimenevan linnuston kannalta riittävän alhaiselle tasolle 50 metrin etäisyydellä kairakoneesta (3, 4, 5 ja kuva 2). Avonaisessa maastossa (1) kairauksen melu voi kantaa kauemmaksi, jopa 100-150 metrin etäisyydelle. Testiolosuhteissa (2) kairakoneen melu on ollut 48,5 dB vielä 300 metrin etäisyydellä. Testiolosuhteet eivät kuitenkaan vastaa maastossa suoritettavaa kairaustilannetta, jossa osa äänestä absorpoituu maahan, puustoon ja maaston muotoihin. Yhtiön näkemyksen mukaan ELY-keskuksen esittämä ääritapaus melun kantamasta on ristiriidassa useiden eri kairausyhtiöiden melumittauksiin sekä kahteen malminetsintää koskevaan Natura-arviointiin.

B2Fingold Oy käyttää kairausurakoitsijoita, joiden Sandvik-valmisteiset kairausyksiköt on sijoitettu kontin sisälle. Kontti itsessään vaimentaa kairausyksikön melua. Liitteenä esitetyt melututkimukset on tehty joko samoilla tai vastaavan kaltaisilla kairakoneilla. B2Fingold Oy:lla on käytettävissään normaalisti yksi tai harvemmin kaksi timanttikairakonetta koko toimialueellaan. Siis yksi, maksimissaan kaksi kairakonetta kaikilla voimassa olevilla malminetsintälupa-alueilla yhteensä. Vuoden 2024 alussa yhtiöllä oli > 10 000 ha voimassa olevaa malminetsintälupa-aluetta, jonka

tutkimuksia katetaan joko yhden tai kahden kairakoneen voimin. Tutkimusten ajoituksessa huomioidaan kunkin alueen erityisominaisuudet ja rajoitukset.

Taulukko 6 Eri syvä- eli timanttikairakoneiden teknisiä tietoja.

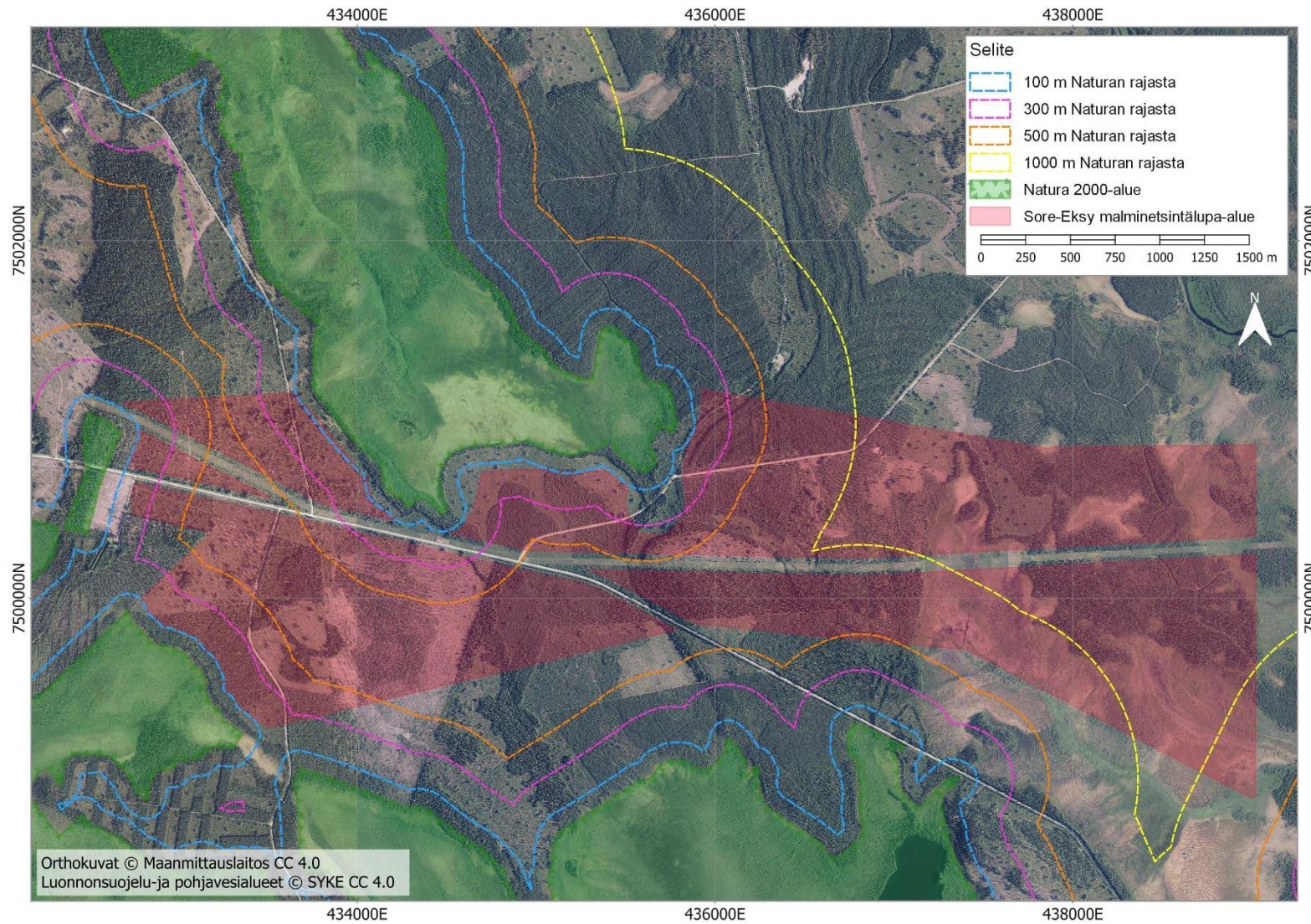
Tekniset ominaisuudet	Farmi Trac / Sandvik DE130 alustainen kairakone [Kati]	Morooka-alustaiset kairakoneet [ADC]	Mitsubishi-alustaiset kairakoneet [ADC]
Koneen pituus [m]	8.80	7.70	7.70
Koneen leveys [m]	2.45	2.80	2.80
Koneen korkeus [m]	3.40	3.40	3.40
Koneen paino [kg]	15,000	16,000	16,000
Telojen leveys per tela [cm]	<i>Ei tiedossa</i>	60	70
Pintapaine [g/cm ²]	350	250	250
Melu koneella [dB]	85	56 - 80	56 - 80
Melu 10 m [dB]	78	56 - 66	56 - 66
Melu 50 m [dB]	70	36 - 40	36 - 40

Kuva 1 Pomokairan Natura-arvioinnissa esitettyjä timanttikairakoneen teknisiä tietoja ja melumittaustuloksia (Pöyry Finland, 2017).

Silmäsvuoma-Tollovuoma-Nunarvuoman Natura-alueeseen kuuluvat laajat, avoimet suoalueet rajautuvat lähes poikkeuksetta eri levyisiin metsäkaistaleisiin, jotka vaimentavat äänen etenemistä. Sore-Eksyn malminetsintälupa-alueen maasto on vaihtelevaa. Puustoisia suoalueita, harvennettua ja tiheää metsää, sekä joitakin avonaisia suoalueita. Malminetsintälupa-alueen laajimmat, avonaiset suoalueet sijaitsevat Tuongankuusikon eteläpuolella, josta matkaa Natura-alueelle on vähintään 600 metriä (kuva 2).

Edellä mainitut seikat huomioon ottaen suunniteltu tutkimustyö ei melumittauksissa saatujen tietojen valossa aiheuta haitallisia meluvaikutuksia viereisen Natura-alueen suojeluperusteena olevalle linnustolle. Yhdessä tutkimuksessa esitetty ääritapaus ei yhtiön mielestä tarjoa riittävää näyttöä sille, että suojavyyhykettä pitäisi kasvattaa 100 metristä Sore-Eksyn malminetsintälupa-alueella, kun kyseessä on tällä mittakaavalla ja tavalla toteutetusta tutkimustoiminnasta.

Selvyyden vuoksi todettakoon, että B2Fingold Oy käyttää aina suurpetolintujen pesien ympärillä olevia suojavyyhykkeitä pesintäaikana viranomaisen antamien ohjeiden mukaisesti. Lajien esiintymätiedot on hankittu malminetsintälupa-alueita laajemmalla alueella, jolloin myös malminetsintälupa-alueen ulkopuoliset pesäreviirit huomioidaan toiminnassa. Lajien esiintymätiedot kattavat kaikki yhtiön malminetsintälupa- ja toiminta-alueet ja tietoja päivitetään vähintään vuosittain.



Kuva 2 Ilmakuva Sore-Eksyn (ML2014:0085) malminetsintälupa-alueesta suhteessa Silmäsvuoma-Tollovuoma-Nunaruoman Natura-alueeseen. Eri väriset käyrät esittävät etäisyyksiä Natura-alueen reunasta.

B2Fingold Oy toteuttaa toimintaansa emoyhtiönsä asettamien arvojen ja tavoitteiden mukaisesti. Näihin voi käydä tutustumassa B2Gold Corporationin englanninkielisillä verkkosivuilla <https://www.b2gold.com/responsible-mining/our-approach/>.

Lähdeaineisto ja liitteet

1. Norse – noise measurements Sandvik DE-142, 2023
2. Oy Kati AB – meluselvitys Sandvik DE-140, 2022
3. Arctic drilling company – melumittaukset Luikonlahti, 2015
4. Mawson Oy & AFRY Finland, 2020. Natura-arviointi Mustiaapa-Kaattasjärven Natura 2000-alue
- *5. Pöyry Finland Oy (Boliden) – Malminetsintä Pomokairassa luonnonsuojelulain 65§:n mukainen Natura-arviointi, 2017. Taulukko 6, sivu 31*
- *6. Eurofins Ahma Oy, 2019. AA Sakatti Mining Oy – Viiankiaavan Natura-alueen malmietsinnän Natura-arviointi 2019.
- *7. Eurofins Ahma Oy, 2020. Viiankiaavan Natura-alueen malminetsinnän Natura-arviointi 2020, Viianingin hanke.

*Natura-arviointeja ei ole jaettu liitteinä, sillä ne sisältävät salassa pidettävää tietoa ja ovat suuria liitetiedostoja. Lisäksi hakija otaksuu, että arvioinnit löytyvät kaivos- ja ympäristöviranomaiselta ennestään.

Noise Measurements

Rig ID:	Rig 3 – Sandvik DE-142	Date:	04/08/2023
Measured by:	Joshua Avery	Factors:	Rig shelter, rolling hills area, moderate vegetation

Noise measurements were recorded during drilling, tripping rods and when idle. 24 measurements were taken from inside the rig to 120 m away to understand the operational environment and its impact on the surrounding environment.

Decibel meter

All readings were taken using an RS Pro Data Logger Sound Level Meter ([DT-8852](#)). The unit can measure sound levels between 30 – 130 dB with a ± 1.4 dB accuracy. Sound was recorded at each location for approximately 1 minute. Peak values have been reported in Table 1.



Figure 1 - Sound level meter

Rig and terrain description

NORSE Rig 3 is a Sandvik DE-142 housed in a rig shelter.

The drill location at the time of noise measurements can be characterised as flat swamp wetlands. Surround the rig was low shrubbery, boulders and sparse medium-sized pine trees. The vegetation has noise reducing effect. For distal measurements > 100 m away, the rig was no longer visible, with the view impeded by moderate vegetation, rolling hills and trees. Measurements could not be taken after 120m from the rig due to terrain dipping off into an unsafe steep drop.



Figure 2; 25m reading location





Figure 3; 50m reading location



Figure 4; 100-120m reading location



Measurements

Figure 2 shows the location where various measurements were taken relative to the rig set-up. Measurements were taken in a straight line away from the engine with the distances measured using a phone GPS. Recordings were made while the rig was tripping rods, drilling and idle. Results are presented in Table 1.

Table 1 – Sound level measurements based on operation and distance from Rig 3

Measurements	Tripping rods Decibels (dBA)	Drilling Decibels (dBA)	Idle Decibels(dBA)
Inside shelter	85	94	55
Outside shelter	82	90	50
Rig Engine	100	112	65
At Rig (Within 5m)	83	89	45
25m	67	73	40
50m	60	65	37
100m	40	53	36
120m	37	46	33
300m	-	-	-

Table 2; Raw data from inside rig housing during drilling

StartTime	04-08-2023,9:59:29		
Max	110.80 @ 04-08-2023,9:59:46 dBA		
Min	71.20 @ 04-08-2023,9:59:44 dBA		
Average	93.36		
SampleRate	1		
ID	Unit	Value	DateTime
1	dBA	92.8	04-08-2023,9:59:29
2	dBA	94.1	04-08-2023,9:59:30
3	dBA	92.3	04-08-2023,9:59:31
4	dBA	93.4	04-08-2023,9:59:32
5	dBA	93.7	04-08-2023,9:59:33
6	dBA	92.1	04-08-2023,9:59:34
7	dBA	91.5	04-08-2023,9:59:35
8	dBA	92.7	04-08-2023,9:59:36
9	dBA	92.9	04-08-2023,9:59:37
10	dBA	95.2	04-08-2023,9:59:38
11	dBA	92.7	04-08-2023,9:59:39
12	dBA	90.7	04-08-2023,9:59:40
13	dBA	92.5	04-08-2023,9:59:41



14	dBa	92.8	04-08-2023,9:59:42
15	dBa	93.9	04-08-2023,9:59:43
16	dBa	71.2	04-08-2023,9:59:44
17	dBa	86.2	04-08-2023,9:59:45
18	dBa	110.8	04-08-2023,9:59:46
19	dBa	96.2	04-08-2023,9:59:47
20	dBa	96	04-08-2023,9:59:48
21	dBa	95.6	04-08-2023,9:59:49
22	dBa	96	04-08-2023,9:59:50
23	dBa	95.9	04-08-2023,9:59:51
24	dBa	95.2	04-08-2023,9:59:52
25	dBa	94.1	04-08-2023,9:59:53
26	dBa	93.2	04-08-2023,9:59:54
27	dBa	96.2	04-08-2023,9:59:55
28	dBa	94.1	04-08-2023,9:59:56
29	dBa	93.4	04-08-2023,9:59:57



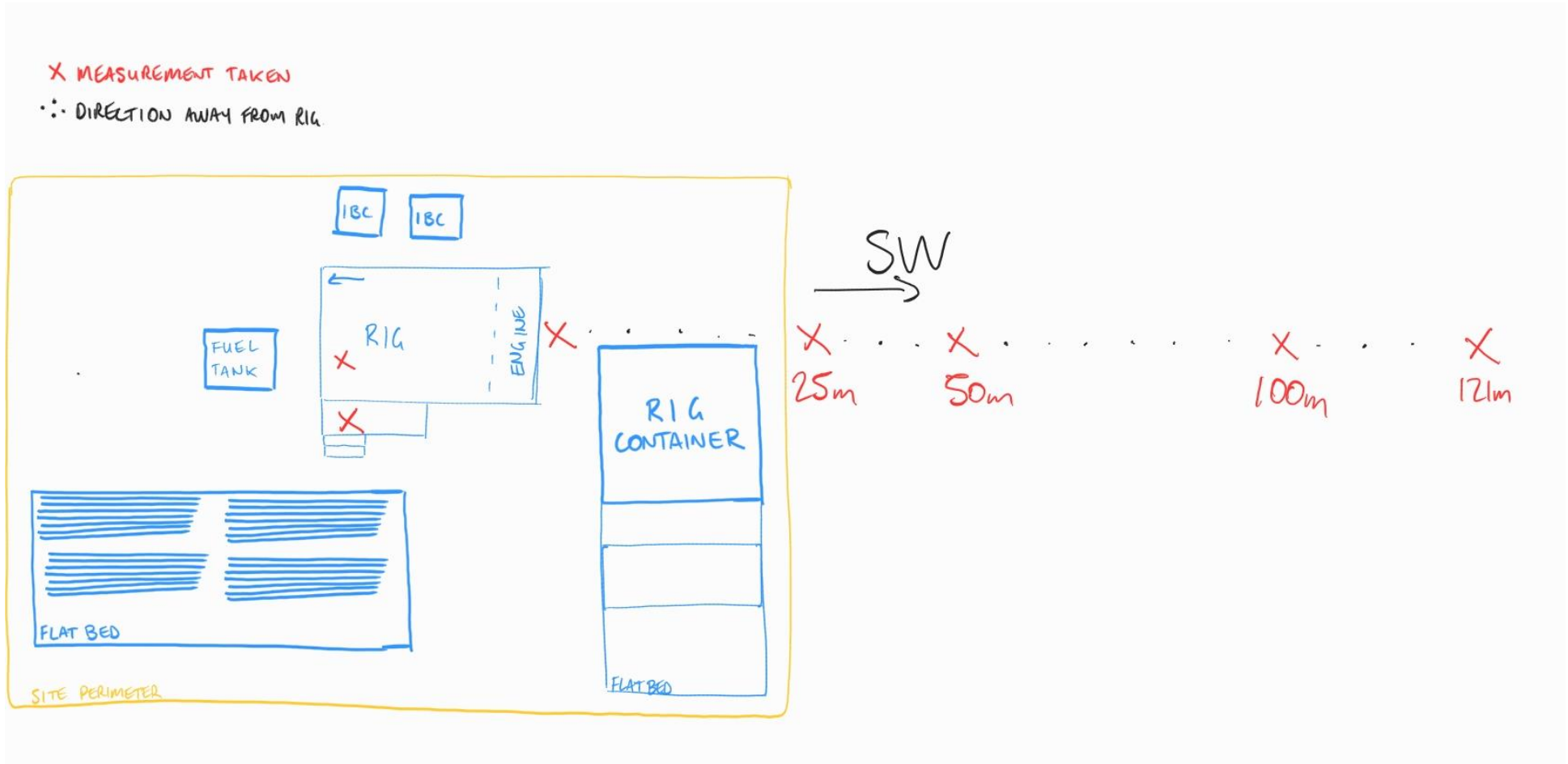


Figure 3 – Schematic of the rig, pad set-up and location of noise measurements



Meluselvitys – OY KATI AB
DE 140
 Kone 8

MITTAUKSET

Selvitys tehtiin Standardien EN 3744, EN 791+A1(Drill rigs, safety) ja EN 16228–1(kumoa edellisen 5.2014) mukaan. Mittaukset suoritettiin säteeltään 16m heijastavalla pinnalla, mittauspisteiden muodostaessa puolipallon. Mittauspisteitä oli kuusi, joista jokaisesta otettiin vähintään kolme mittausta. Kahdesta suurimmasta arvosta, joilla oli maksimissaan 1 desibelin eroavaisuus laskettiin keskiarvot äänitehotason määrittämiseksi. Mittauspisteistä mitattiin myös taustamelu, mutta sen jäädessä yli 15 desibeliä pienemmäksi kuin varsinaiset mittaukset, ei taustamelua oteta huomioon. Mittauksien aikana kairauskoneetta ei kuormitettu putkipainolla. Pyörityspäätä käytettiin kairajaan arvioimalla normaalilla pyöritysnopeudella. Kaikki mittaukset suoritettiin A-painotettuna, mikä vastaa ihmiskorvan kuuloaistimusta. Mittaukset suoritettiin tarkkuusluokan 2 perusteella, mikä antaa mittaustuloksen 3 dB tarkkuudella.

Mittaukset tehtiin yhteistyössä Centria–ammattikorkeakoulun kanssa opinnäytetyönä.

Mittaajana ja mittaustulosten käsittelijänä toimi Joni Männistö.

ÄÄNITEHOTASO

Mittaustuloksien perusteella äänitehotasoksi (L_{WA}) saatiin 106,0 dB. Tästä voidaan laskea äänen paine etäisyyden funktiona $L_{PA} = L_{WA} - 10 \log_{10}(2 * \pi * r^2 / m^2)$ dB, missä r on etäisyys kairauskoneesta.

Etäisyys Kairauskoneesta	Äänenpainetaso	
20 m	72,0 dB	Taustamelu oli välillä 47,9 – 54,3 dB mittausten aikana, tuulen nopeus 2,7 m/s.
40 m	66,0 db	
100 m	58,0 dB	
150 m	54,5 dB	
300 m	48,5 dB	

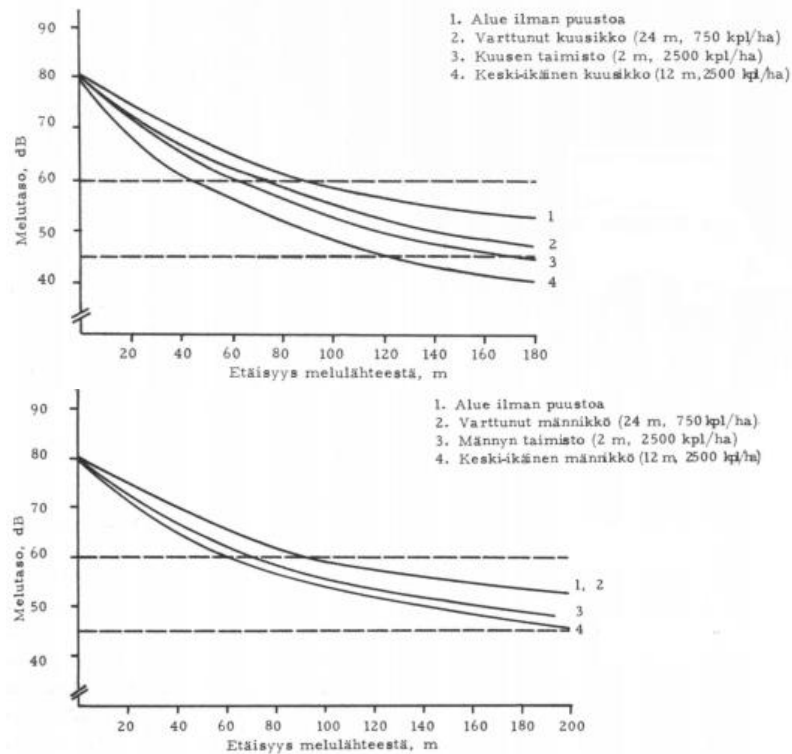
Oheisessa taulukossa on laskennallisia äänenpainetasoja eri etäisyyksillä. Taulukkoa lukiessa on kuitenkin otettava huomioon, että kyseisen tyyppiset koneet työskentelevät yleensä maastossa, jolloin osa äänestä absorpoituu maahan ja muihin esteisiin. Vertailtavaksi katumelu 80dB ja puhe(1m etäisyydeltä) 60 dB. Melun etenemisestä on hankala muodostaa yhtälöä niin monien muuttujien vuoksi, mutta yksinkertaisella mallilla voidaan kuitenkin todeta, että kevyen tuulen (2,7 m/s) aikana koneen ääni katoaa taustameluun 320 metrin etäisyydellä koneesta.

VAIKUTTAVAT TEKIJÄT

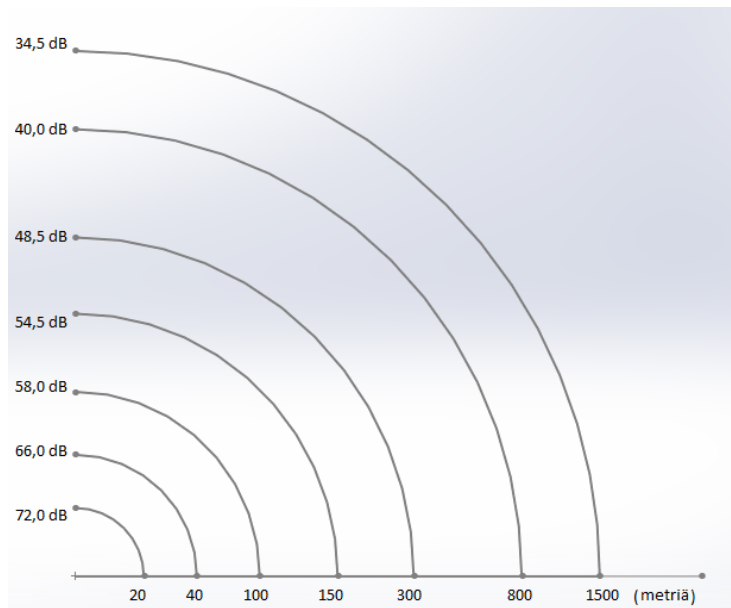
Kairauskoneessa on kaksi äänilähdettä, hydraulikoneisto ja moottori. Lisäksi on useita oheislaitteita, mutta niiden tuottama melu on merkityksetön. Koneen tuottama ääni on hyvin tasaista ja laajataajuista, eli yksittäinen äänentaajuus ei erotu.

VAIMENTUMINEN METSÄSSÄ

Tutkimusten mukaan metsän laadulla on selvä vaikutus äänen vaimenemiseen. *Metsän tarjoamat fyysiset hyödyt yhteiskuntasuunnittelussa*–tutkimuksessa todetaan, että metsiköiden antama lisävaimennus on 6–7 dB:ä verrattuna puuttomaan alueeseen. Vaimentumiseen on monia tekijöitä, kuten puuston tiheys, puiden paksuus ja korkeus. Ohessa esimerkkejä äänen vaimentumisesta etäisyyden funktiona, kuusi- ja mäntymetsälle. Kuvaajista nähdään, että kuusimetsä vaimentaa voimakkaammin kuin mäntymetsä. Vaimentuminen on vieläkin voimakkaampaa lumisessa maastossa.



ÄÄNENPAIN ERI ETÄISYYSILLÄ



Kuvio on äänen teoreettinen eteneminen, eli maaston vaikutuksia ei ole huomioitu

MELUTASON OHJEARVOISTA

Valtion neuvoston päätöksen 993/1992 antamien ohjearvot antavat kuvaa siitä, kuinka kaukana asutuksesta DE 140-tyyppinen kairauskone voi toimia. Ohjearvot on määritetty erikseen yölle ja päivälle. Yön ohjearvot käsittävät ajan 22–7 ja päiväajaksi luetaan 7–22. Taulukkoa luettaessa on huomioitava, että sisälle määritetyt arvot tarkoittavat rakennuksen sisäpuolelle kantautuvaa ääntä. Rakennuksen ääneneristävyys on otettava huomioon.

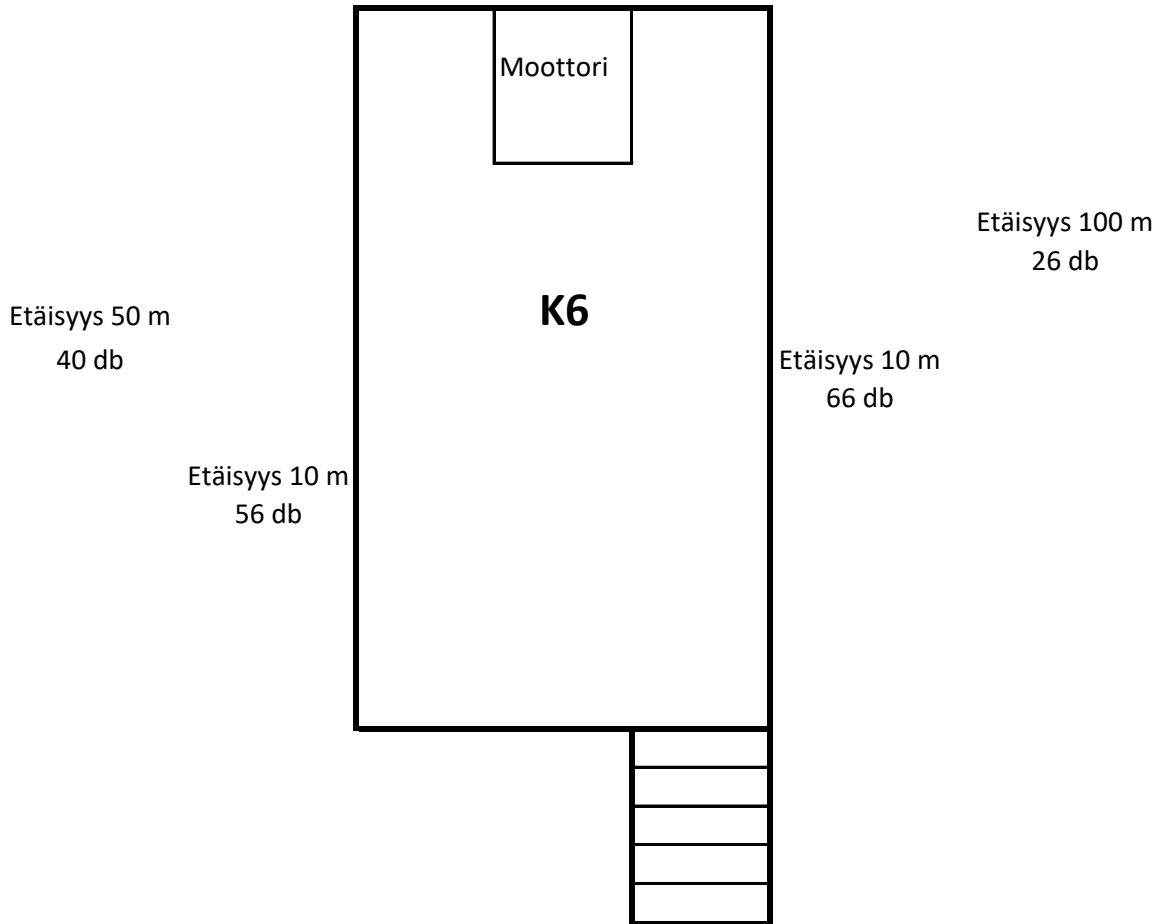
Melunpäästön ohjearvot	Päivä (7–22)	Yö (22–7)
ULKONA:		
asuinalueet	55 dB	50 dB (Uusilla alueilla 45 dB)
virkistysalueet taajamassa ja niiden tuntumassa		
hoito- ja oppilaitosten alueet		
loma-asutus- ja leirintäalueet, taajamien ulkopuoliset virkistysalueet, luonnonsuojelualueet	45 dB	40 dB
SISÄLLÄ:		
asuin-, potilas- ja majoitushuoneet	35 dB	30 dB
opetus- ja kokoontumistilat	35 dB	
liike- ja toimistohuoneet (asiakkaille)	45 dB	

K6 Luikonlahti
Melumittaukset 11.10.2015

36 db etäisyys 50 m

Välissä kuusimetsää

80 db, etäisyys 2 m



Etäisyys 1 m
56 db

Aurikoinen poutasää
Tuuli noin 2 m/s
Lämpötila +5 astetta