

## KUULUTUS

Turvallisuus- ja kemikaalivirasto (Tukes) on kaivoslain (621/2011) perusteella 31.1.2024 hyväksynyt seuraavan malminetsintäluvan jatkoaikahakemuksen:

Hakija: Boliden Kevitsa Mining Oy  
Alueen nimi: Kevitsa NE  
Lupatunnus: ML2014:0111  
Alueen sijainti ja koko: Sodankylä, 1172,26 ha

Päätökseen saa kaivoslain (621/2011) 162 §:n nojalla hakea muutosta valittamalla hallinto-oikeuteen. Valitus on tehtävä kirjallisesti 30 päivän kuluessa päätöksen tiedoksisaannista. Päätöksen tiedoksisaannin katsotaan tapahtuneen seitsemäntenä päivänä päätöksen julkaisemisesta. Päätöksen liitteenä olevasta valitusosoituksesta ilmenee, miten muutosta haettaessa on meneteltävä.

Päätös on nähtävillä Tukesin kotisivulla osoitteessa: <https://tukes.fi/malminetsintaluvat-ja-valtaukset>

Tieto päätöksen antamisesta on julkaistu sijaintikunnan verkkosivuilla.

Lisätietoja [kaivosasiat@tukes.fi](mailto:kaivosasiat@tukes.fi) tai ylitarkastaja Antti Mikkola puh. 029 505 2184

Kuulutettu 31.1.2024

Pidetään nähtävänä 8.3.2024 asti.

## LIITTEET

Liite 1: Lupakartta malminetsintäalueesta

Boliden Kevitsa Mining Oy  
Kevitsantie 730  
99670 Petkula

## **PÄÄTÖS MALMINETSINTÄLUVAN VOIMASSAOLOAJAN JATKAMISESTA**

### **Malminetsintälupahakemus**

**Hakija:** Boliden Kevitsa Mining Oy  
23456699-1  
Suomi

**Yhteystiedot:** Kevitsantie 730  
99670 Petkula

**Lisätietoja antaa:**  
Teemu Törmälehto  
teemu.tormalehto@boliden.com  
050 599 9680

Alueen nimi: Kevitsa NE  
Alueen sijainti: Sodankylä

Hakemus on tullut vireille 11.12.2014. Kaivosviranomaisen on tehnyt hakemustarkastuksen ja todennut hakemuksen täyttävän kaivoslain 34 §:n ja 61 §:n vaatimukset. Hakemukselle on annettu lupatunnus ML2014:0111 ja kaivoslain 34 §:n mukainen etuoikeuspäivämäärä 11.12.2014.

Hakemuksen tarkoitus: Malminetsintä kaivoslain (621/2011) pykälien 5, 9 ja 32 tarkoittamalla tavalla.

### **PÄÄTÖS**

Turvallisuus- ja kemikaalivirasto (Tukes) **myöntää** kaivoslain (621/2011) nojalla jatkoaikaa Boliden Kevitsa Mining Oy:n malminetsintäluvalle nimeltä "Kevitsa NE" lupatunnuksella ML2014:0111. Tällä luvalla jatketaan valtausten KaivNro 8725, 8726, 8933, 9437 voimassaoloa.

Perustelut: Hakija on osoittanut, että kaivoslaissa (621/2011) säädetyt edellytykset täyttyvät eikä luvan myöntämiselle ole kaivoslaissa säädettyä estettä. Tässä malminetsintälupapäätöksessä annetut tarpeelliset tarkentavat lupamääräykset yleisten ja yksityisten etujen turvaamiseksi perustuvat kaivoslain (621/2011) 51 §.

Malminetsintäluvan nojalla luvanhaltijalla on oikeus omalla ja toisen maalla tässä luvassa mainitulla alueella (malminetsintäalueella) tutkia geologisten muodostumien rakenteita ja koostumusta sekä tehdä muita kaivostoimintaa valmistelevia tutkimuksia ja muuta malminetsintää esiintymän paikallistamiseksi sekä sen laadun, laajuuden ja hyödyntämiskelpoisuuden selvittämiseksi sen mukaan kuin tässä malminetsintäluvassa tarkemmin määrätään. Malminetsintälupa ei oikeuta esiintymän hyödyntämiseen.

## Päätöksen voimassaolo

Malminetsintälupa on **voimassa tällä päätöksellä enintään kolme (3) vuotta** päätöksen lainvoimaiseksi tulosta.

Perustelut: Hakija on hakenut malminetsintälupaa kaivoslain (621/2011) 34 §:n mukaisesti. Mikäli luvanhaltija haluaa pienentää voimassa olevaa malminetsintälupaa sen voimassaoloaikana tai luopua siitä kokonaan, tulee luvanhaltijan toimittaa kaivosviranomaiselle ilmoitus joko osittaisesta tai koko malminetsintäalueen raukeamisesta (Kaivoslaki 621/2011, 60 §, 61 §, 66 §, 67 §).

## Päätöksen täytäntöönpano

Kaivoslain (621/2011) 168.1 §:n mukaisesti malminetsintälupaan perustuvat toimenpiteet saa aloittaa, kun siihen oikeuttava lupapäätös on saanut lainvoiman ja lupapäätöksessä määrätyt velvoitteet on suoritettu. Jos toimenpiteen suorittaminen edellyttää muualla lainsäädännössä vaadittua lupaa, saa toimenpiteen kuitenkin aloittaa vasta, kun toimenpiteeseen tarvittava muun lainsäädännön mukainen lupapäätös on saanut lainvoiman tai toiminnan aloittamiseen on saatu oikeus asiassa toimivaltaiselta viranomaiselta. Päätöksen lainvoimaisuus tulee tarkistaa luvassa mainitulta hallinto-oikeudelta valitusajan päättymisen jälkeen.

Luvan haltijan tulee huolehtia, että malminetsintätöitä suorittava henkilöstö ja urakoitsijat ovat perehtyneet tässä luvassa annettuihin määräyksiin.

## Malminetsintäalueen tiedot

Pinta-ala: 1172,26 ha  
Alueen nimi: Kevitsa NE  
Sijainti: Sodankylä

Alueen tarkempi sijainti ja rajat ilmenevät tähän päätökseen liitetystä lupakartasta (Liite 1). Lupa-alueesta on rajattu pois tiedossa olevat esteet. Malminetsintää ei saa suorittaa tällä luvalla, eikä jokamiehenoikeudella 150 metriä lähempänä asumiseen tai työntekoon tarkoitettua rakennusta, yksityistä pihapiiriä tai erityiseen tarkoitukseen otetuilla alueilla. Jokamiehenoikeuksiin kuuluvalla liikkumisella ei myöskään saa aiheuttaa haittaa tai häiriötä muille ihmisille tai luonnolle.

## Alueesta tarkemmin

Hakijalle on myönnetty hakemuksen kohteena olevalle alueelle 28.2.2012-27.2.2015 valtaukset KaivNro 8725, 8726, 8933 ja 9437 (ensimmäinen lupakausi). Edellä mainitut valtausalueet on tässä päätöksessä yhdistetty tämän päätöksen lupatunnukseen ML2014:0111. Alueella on voimassa Lokka-Koitelainen-Kevitsa osayleiskaava. Malminetsintälupa-alueella ei sijaitse suojelualueita, suojeluohjelma-alueita tai valtakunnallisesti merkittäviä tai suojeltuja maisema-alueita. Alue kuuluu lähes kokonaan Metsähallituksen liiketalouden alueelle ja välittömästi aktiivisen Boliden Kevitsan kaivoksen läheisyyteen. Lähimmillään lupa-alue sijoittuu itäosaltaan noin 100 m etäisyydelle Koitelaisen Natura-alueesta.

## Otaksuma mineraaleista

Alueen geologiseen malmipotentialiin sekä hakijan suorittamiin tutkimuksiin ja tuloksiin perustuen hakija otaksuu alueella olevan seuraavia kaivosmineraaleja: koboltti (Co), nikkeli (Ni), kupari (Cu), kulta (Au), platinaryhmän alkuaineet (PGE).

## **Yleisten ja yksityisten etujen turvaamiseksi tarpeelliset lupamääräykset (velvoitteet ja rajoitukset)**

1. Määräys malminetsintätutkimusten sallituista ajankohdista ja menetelmistä, sekä malminetsintään liittyvistä laitteista ja rakennelmista

Tämän malminetsintäluvan nojalla on sallittua suorittaa seuraavia malminetsintätoimenpiteitä ja soveltaa seuraavia malminetsintämenetelmiä:

1. Geofysikaaliset ja geokemialliset tai vaikutuksiltaan niihin verrattavat tutkimusmenetelmät
2. Koneellisesti tehtävät maaperä- ja kallioperänäytteenotto (moreeni-, ura- ja pistenäytteet, kairaus)

Perustelut: Hakija on esittänyt hakemuksessaan nämä menetelmät ja kaivosviranomaisen arvioi ne tarpeelliseksi ottaen huomioon kohteella tehdyt aikaisemmat tutkimukset. Jotta mahdolliselle jatkoluvulle edellytetty vaade tehokkaasta malminetsinnästä toteutuu, tässä lupamääräyksessä tarkoitettujen toimenpiteiden tulee olla pääosin suoritettuina.

2. Määräys tutkimustöitä ja -tuloksia koskevasta selvitysvelvollisuudesta

Malminetsintäluvan haltijan on vuosittain toimitettava kaivosviranomaiselle selvitys suoritetuista tutkimustöistä ja niiden tuloksista. Tutkimustöitä ja -tuloksia koskevaan vuosittaiseen selvitykseen on sisällytettävä: käytetyt tutkimus- ja työmenetelmät, yhteenveto tehdyistä tutkimuksista ja pääasialliset tulokset. Ohje löytyy Tukesin internet-sivuilta. Kunkin kalenterivuoden tutkimustöistä ja -tuloksista on raportoitava seuraavan vuoden kesäkuun loppuun mennessä, ellei toisin ohjeisteta.

Perustelut: Määräyksen perusteena on kaivoslaki (621/2011) 14 § ja VNa kaivostoiminnasta (391/2012) 4 §.

3. Määräys jälkitoimenpiteiden ajankohdasta ja ilmoittamisesta kaivosviranomaiselle

Kun malminetsintälupa on rauennut osittain, kokonaan tai peruutettu, malminetsintäluvan haltijan on raukeavilta alueilta;

1) välittömästi saatettava malminetsintäalue yleisen turvallisuuden vaatimaan kuntoon, poistettava väliaikaiset rakennelmat ja laitteet, huolehdittava alueen kunnostamisesta ja siistimisestä sekä saatettava alue mahdollisimman luonnonmukaiseen tilaan. Malminetsintäluvan haltijan on tehtävä kirjallinen ilmoitus kaivosviranomaiselle, malminetsintäalueeseen kuuluvien kiinteistöjen omistajille ja muille oikeudenhaltijoille, kun toimenpiteet on saatettu loppuun. Ilmoitus on lisäksi tehtävä erityisellä poronhoitoalueella asianomaiselle Oraniemen paliskunnalle. Ilmoituksen tulee sisältää tiedot jälkitoimenpiteiden päättymispäivästä sekä kuvaus toteutetuista jälkitoimenpiteistä.

2) kuuden kuukauden kuluessa luovutettava kaivosviranomaiselle tutkimustyöselostus, tutkimukseen liittyvä tietoaineisto ja kirjallinen esitys edustavasta otoksesta kairasydämiä. Kaivosviranomaisen ohjeistaa hakijoita tarkemmin raportoinnin muodosta. Ohje löytyy Tukesin internet-sivuilta.

Perustelut: Määräyksen perusteena on kaivoslaki (621/2011), 15 § ja VNa kaivostoiminnasta (391/2012), 5 §.

4. Määräys kaivannaisjätteen jätehuoltosuunnitelmasta ja sen noudattamisesta

Malminetsinnästä tässä luvassa sallituilla menetelmillä (lupamääräys 1, menetelmät 1–2) ei synny kaivannaisjätettä. Malminetsintäluvan haltija on silti aina velvollinen huolehtimaan maa-

ja kiviainesjätteen synnyn ehkäisemisestä, sen haitallisuuden vähentämisestä sekä jätteen hyödyntämisestä tai käsittelemisestä.

Perustelut: Määräyksen perusteena on kaivoslaki (621/2011) 13 § ja VNa kaivostoiminnasta (391/2012) 3 §.

#### 5. Määräys ilmoitusvelvollisuudesta koskien malminetsintäalueen maastotöitä ja rakennelmia

Malminetsintäluvan haltijan on hyvissä ajoin etukäteen ilmoitettava kirjallisesti malminetsintä-alueeseen kuuluvien **kiinteistöjen omistajille** (sekä näihin rinnastettaville, Kaivoslaki 5.2 §), ja muille oikeudenhaltijoille kaikista maastotöistä, jotka voivat aiheuttaa vahinkoa tai haittaa, sekä väliaikaisista rakennelmista. Ilmoitus on lisäksi tehtävä poronhoitolaissa säädetyllä erityisesti poronhoitoa varten tarkoitetulla alueella (erityinen poronhoitoalue) asianomaiselle Oraniemen paliskunnalle.

Malminetsintäluvan haltijan on ilmoitettava maastotöistä toimialallaan yleistä etua valvoville viranomaisille:

- Tukesille,
- toimivaltaisen Lapin ELY-keskuksen ympäristövastuualueelle,
- Metsähallitukselle
- Mikäli lupa-alueelta löydetään tutkimusten yhteydessä muinaismuistolaissa tarkoitettuja kohteita, tulee luvanhaltijan toimia siten kuin muinaismuistolaissa todetaan ja ilmoittaa löydöksistä viipymättä alueelliselle Lapin maakuntamuseolle.

Perustelut: Määräyksen perusteena on kaivoslaki (621/2011) 12 § ja VNa kaivostoiminnasta (391/2012) 2 §.

#### 6. Määräys malminetsintäalueen koon pienentämisen aikataulusta

Kaivosviranomaisen ei näe tässä vaiheessa tarvetta malminetsintäalueen pienentämiselle. Tutkimuksia voidaan pitää perusteltuna koko ML2014:0111 alueella. Jos luvan haltija haluaa pienentää voimassa olevaa malminetsintäaluetta tai luopua siitä kokonaan, tulee luvan haltijan tehdä ilmoitus joko osittaisesta tai koko malminetsintäalueen raukeamisesta.

Perustelut: Määräyksen perusteena on kaivoslaki (621/2011) 11 §, 51 §, 67 §). Olettaessa huomioon alueen koko, tutkimussuunnitelma ja sen perustelut, sekä seikka, etteivät luvassa sallittavat malminetsintätoimet nykyisen aluerajauksen sisällä estä tai vaikeuta olennaisesti muita alueeseen kohdistuvia käyttötärpeitä, voidaan tutkimuksia pitää perusteltuna koko alueelle.

#### 7. Määräys vakuuden asettamisesta

Tässä malminetsintäluvassa **ML2014:0111** määrätään lupakohtainen **3500 euron** suuruinen vakuus. Vakuus asetetaan pankkitalletuksena Turvallisuus- ja kemikaalivirastolle kaivoslain (621/2011) 15 §:ssä tarkoitettujen jälkitoimenpiteiden sekä 103 §:ssä tarkoitettun vahingon ja haitan korvaamista, sekä muiden kaivoslakiin perustuvien velvoitteiden täyttämistä varten. Tässä malminetsintäluvassa määrätty vakuus on asetettava viimeistään 30 päivänä siitä, kun malminetsintä lupa on tullut lainvoimaiseksi, luvanhaltijan malminetsinnästä mahdollisesti aiheutuvaa vahinkoa, haittaa tai muuta kaivoslaissa mainittua velvoitetta varten pankkiin avatulle vakuustalletustilille. Kaivoslain 73 §:ssä tarkoitettu luvan siirto ei vapauta vakuutta.

Perustelut: Määräyksen perusteena on kaivoslaki (621/2011) 107, 109, 110 ja 111 §. Vakuus asetetaan kaivosviranomaisen arvion perusteella, joka perustuu malminetsintäalueilla suoritetun valvontatyön kautta saatuihin havaintoihin. Val-

vontahavaintojen perusteella tyypillisimpien malminetsintäalueilla sattuvan vahingon suuruusluokka on linjassa tässä luvassa määrätyn vakuuden kanssa. Kaivosviranomaisen on arvioinut toiminnan laatua ja laajuutta (lupamääräys 1), toiminta-alueen erityispiirteitä, sekä luvassa säädettyjä velvoitteita lupamääräykset huomioiden ja päätyneet määrättyyn vakuuteen. Luvassa sallitut geofyysikaaliset- ja geokemialliset tutkimusmenetelmät tai maaperä- ja kallioperänäytteenotto eivät aiheuta merkittävää vahinkoa ympäristölle tai luonnolle, kun tutkimustyö suoritetaan lupamääräyksiä noudattaen. Malminetsinnästä johtuvia tyypillisiä maanomistajalle aiheutuvia vahinkoja ovat lähinnä yksittäiset puustovahingot. Luvassa on kielletty luonnonsuojelulain nojalla rauhoitettujen lajien vahingoittaminen tai vaarantaminen. Mikäli alueella on sellaisia, niitä varten on annettu tarkat rajoitukset. Lähtökohtaisesti luvan haltijan urakoitsijoilla on erillinen vastuuvakuutus tutkimustoimissa aiheutuneita ennakoimattomia vahinkoja varten. Kaivosviranomaisen harkitsee luvan siirron tai muuttamisen yhteydessä, onko vakuuden suuruutta tarkistettava.

8. Määräykset malminetsintää ja malminetsintäalueen käyttöä koskevista seikoista sen varmistamiseksi, ettei toiminnasta aiheudu kaivoslaissa (621/2011) kiellettyä seurausta

Malminetsintä sekä malminetsintäalueella liikkuminen ja muu alueen käyttö on rajoitettava tutkimustyön kannalta välttämättömiin toimenpiteisiin. Toimenpiteet on suoritettava siten, että niistä ei aiheudu kohtuudella vältettävissä olevaa yleisen tai yksityisen edun loukkausta eikä merkittäviä muutoksia luonnonolosuhteissa. Luonnonolosuhteilla tarkoitetaan alueen pohja- ja pintavesioloja, lämpö- ja kosteusoloja sekä kasvien kasvupaikkatekijöitä.

Tämän päätöksen liitteessä 1 tarkoitettulla malminetsintäalueella ja 30 metrin etäisyydellä sen rajasta toiminnan kannalta välttämättömään liikkumiseen ei tarvita erillistä maastoliikennelupaa. Tutkimustyön kannalta välttämättömiin kairaus-toimenpiteisiin saa käyttää alueen vettä, mutta jos kairauksessa käytettävän veden määrä ylittää 100m<sup>3</sup>/vrk, on toimittava siten kuin vesilain (587/2011) 2. luvun 15 §:ssä todetaan. Tutkimustöitä tehtäessä on otettava aina huomioon ympäristönsuojelulain (527/2014) 17§:n mukainen pohjaveden pilaamiskielto. Malminetsinnästä ja muusta malminetsintäalueen käytöstä ei saa aiheutua merkittäviä muutoksia luonnonolosuhteissa, eikä merkittävää maisemallista haittaa.

Malminetsintäluvan haltijan on kairauksen päätyttyä tulpattava kairareitit teräksisen maakairausputken paikalleen jäädessä mansettiitulpalla pohjaveden maanpinnalle nousun estämiseksi. Kairaputket on katkaistava noin 0,10–0,20 metrin pituuteen läheltä maanpintaa, kairaputken päät on peitettävä metallisella suojahatulla ja merkittävä selvästi huomiovärillisin puupaaluin, joissa on kairauspaikan tunnisteet ja heijastin. Kairakohteiden jätehuolto sekä siistiminen on tehtävä välittömästi töiden loputtua kohteella.

Perustelut: Malminetsintäluvan haltijan on luovuttuaan malminetsintäalueesta tai sen menetettyään viipymättä saatettava malminetsintäalue yleisen turvallisuuden vaatimaan kuntoon, sekä saatettava alue mahdollisimman luonnonmukaiseen tilaan (621/2011) 11 ja 15 §.

9. Määräykset yleisen ja yksityisen edun kannalta välttämättömistä ja luvan edellytysten toteuttamiseen liittyvistä seikoista

Malminetsintäluvan haltijan on rajoitettava malminetsintä ja muu malminetsintäalueen käyttö tutkimustyön kannalta välttämättömiin toimenpiteisiin. Toimenpiteet on suunniteltava siten, että niistä ei aiheudu kohtuudella vältettävissä olevaa yleisen tai yksityisen edun loukkausta. Vaikka tässä malminetsintäluvassa sallitut tutkimusmenetelmät eivät vaikuta laajasti ympäristöön, malminetsintäluvan haltijan on oltava kuitenkin riittävästi selvillä hankkeen ympäristövaikutuksista siinä laajuudessa kuin kohtuudella voidaan edellyttää.

Tässä malminetsintäluvassa sallitut tutkimusmenetelmät on kirjattu lupamääräykseen 1. Sallituilla malminetsintämenetelmillä ei vaikeuteta oikeusvaikutteisen kaavan toteuttamista, ei aiheuteta olennaista haittaa muulle elinkeinotoiminnalle eikä merkittävää maisemallista haittaa. Sallituilla tutkimustoimilla ei myöskään aiheuteta merkittäviä muutoksia luonnonolosuhteissa, harvinaisten tai arvokkaiden luonnonesiintymien olennaista vahingoittumista, merkittävää maisemallista haittaa tai muuta merkittävää vahingollista ympäristövaikutusta, kun tutkimukset suoritetaan päätöksessä sallituilla menetelmillä sallittuina ajankohtina.

Tällä malminetsintäluvalla ei ole tarkoituksena tehdä koelouhintaa taikka laajuudeltaan tai vaikutuksiltaan sitä vastaavia toimenpiteitä, eikä toimintaa myöskään ole suunniteltu asema-kaava-alueelle. Sallittujen, kohteella hetkellisesti suoritettavien tutkimustoimien ei voida myöskään katsoa häiritsevän merkittävästi Suomen pesimälintuja, jotka ovat suurelta osin luonnon-suojelulailla rauhoitettuja. Suomessa seurataan lajien uhanalaisuutta, ja lajien uhanalaisuustilanteen voi tarkastaa Punaisen kirjan verkkopalvelussa (YM & SYKE, 2019), joka löytyy osoitteesta <https://punainenkirja.laji.fi>. Kirjassa on mainittu myös aina uhanalaisuuteen johtaneet syyt ja uhkatekijät tulevaisuudessa. Tässä luvassa sallittuja malminetsintämenetelmiä ei mainita kirjassa syiksi tai tulevaisuuden uhkatekijöiksi.

Luvansaajan on huolehdittava tutkimustoiminnassaan, ettei eri tutkimusvaiheissa päädy kiintoainesta pintavesiin. Lupa-alueella saattaa esiintyä luonnontilaisia tai luonnontilaisten kaltaisia lähteitä. Niiden luonnontilan vaarantaminen on kielletty ja niiden läheisyydessä toimimiseen on jätettävä riittävä suojaetäisyys.

Lupa-alueella on Pikku Saiskonselkä -niminen valtakunnallisesti arvokas kallioalue (arvoluokka 4). Tutkimustoiminta kyseisellä alueella ei saa vaarantaa kyseisen kallioalueen luontoarvoja.

Tutkimustoiminnassa on huomioitava lupa-alueelle sijoittuvat luonnonsuojelulain (9/2023) 65§ mukaiset tiukasti suojeltuihin luontotyyppeihin kuuluvat ”Serpentiinikalliot, -kivikot ja -soraikot” kohteet. Kyseisillä kohteilla mahdolliset tutkimuskairaukset on suoritettava talvella, kun maankamara on jäässä ja sitä suojaa lumipeite. Lisäksi kairauksessa kertyvä soija on kerättävä pois maastosta. Edellä mainituin ja tässä luvassa sallituin tutkimusmenetelmin lupaehtoja noudattamalla varovaisuusperiaate huomioiden voidaan todeta, ettei uhanalasiin luontotyyppeihin kohdistu heikentäviä tai hävittäviä vaikutuksia. Kyseisten kohteiden esiintymisen voi tarkistaa SYKE:n paikkatietoaineistoista (<https://ckan.ymparisto.fi/dataset/serpentiinikalliot-ja-kivikot>) tai Lapin ELY-keskukselta.

Lupa-alueella saattaa olla uhanalaisia lettotyyppejä. Mahdolliset kallioperäkairaukset on suoritettava suoalueilla ainoastaan lumipeitteisenä aikana maaperän ollessa roudassa, jolloin vaikutukset luontotyyppeihin eivät ole merkittäviä. Tässä luvassa sallitut malminetsintämenetelmät eivät ole uhkatekijä tai ollut uhanalaistumisen syy luontotyypeille. Mahdollisiin rauhoitettuihin kasvilajeihin tulee lisäksi jättää n.20m suojavyöhyke. Maastotöiden suunnittelua varten lajien esiintymispaikat voi tarkistaa Lajitietokeskuksen avoimesta Laji.fi -palvelusta (<https://laji.fi/>). Mahdollisen esiintymän laajuuden voi tarkistaa Lapin ELY-keskukselta.

Lupa-alueella saattaa olla rauhoitetun viitasammakon esiintymispaikkoja (luontodirektiivi (92/43/ETY) liite IV(a), ja LsL 9/2023 70 §:n). Tutkimustoiminta on suoritettava siten, ettei tahpada lajin lisääntymis- ja levähdyspaikkojen heikentämistä tai tuhoutumista. On hyvin epätodennäköistä, että suunniteltu malminetsintä heikentäisi viitasammakon lisääntymis- ja levähdyspaikkoja, mutta maastotöiden suunnittelua varten lajin mahdolliset esiintymispaikat on tarkistettavissa Lajitietokeskuksen avoimesta Laji.fi -palvelusta (<https://laji.fi/>) tai Lapin ELY-keskukselta.

Malminetsintä lupa-alueella on uhanalaisen suuren petolinnun pesäreviiri. Kyseinen pesäreviiri on ollut käytössä viimeksi vuonna 2011. Lisäksi sama pesä on ollut rauhoitetun, erittäin uhanalaisen haukan käyttämä vuonna 2020. Mikäli pesän todetaan olevan käytössä, petolinnun tahallinen häiritseminen, erityisesti lisääntymisaikana (Uhanlainen suuri petolintu: 15.2-31.7

välisenä aikana, pesimäpaikan ympärillä 1100m suojavyöhyke. Rauhoitettu, erittäin uhanlainen haukka: 15.4-31.7, pesimäpaikan ympärillä 500m suojavyöhyke), tärkeillä muuton aikaisilla levähdysalueilla tai muutoin niiden elämänkierron kannalta tärkeillä paikoilla on kielletty. Suuren petolinnun pesäpuu, jossa oleva pesä on säännöllisessä käytössä ja selvästi nähtävissä, on rauhoitettu. Luvansaaja voi tarkistaa pesäviiriin ajantasaisen tilanteen Metsähallituksen Lapin luontopalveluilta.

Lupa-alueella on rauhoitettujen ja uhanlaisten kasvilajien (kiiltosirppisammal ja lapinleinikki) esiintymiä (luontodirektiivi (92/43/ETY) liite IV(b), ja LsL 9/2023 74 §:n). Tämä tulee huomioida tutkimustoiminnassa siten, ettei toiminta vahingoita tai vaaranna niiden esiintymiä ja esiintymiin tulee jättää n. 20 m suojavyöhyke.

Lupa-alueella on myös erittäin uhanlaisten seitahiirensammalen, kalliohuurrensammalen sekä alueellisesti uhanlaisten loukkopaanusammalen ja kalliovelhonsammalen esiintymiä. Näistä seitahiirensammal on kiireellisesti suojeltava (SYKE). Nämä tulee huomioida tutkimustoiminnassa siten, ettei toiminta vahingoita tai vaaranna niiden esiintymiä.

Alueella esiintyy silmällä pidettävien lajien esiintymiä kuten sinilimijäkälä, rusokantokääpä, pursukääpä, serpentiinipikkutervakko, louhennahka, sirohuurrensammal, pohjanhuurrensammal, erittäin uhanlainen kalkkihuurrensammal ja alueellisesti uhanlaiset loukkopaanusammal ja kalliovelhonsammal. Vaikka silmälläpidettävien lajien turvaaminen on vapaaehtoista, eikä silmälläpidettävät lajit täytä varsinaisen uhanalaisuuden kriteerejä, silmälläpidettävien lajien esiintymien vahingoittamista tulee välttää tutkimuksissa.

Lisäksi lupa-alueelta tunnetaan arkeologisia kulttuuriperintökohteita, jotka tulee huomioida lupa-alueen tutkimustöiden ja reittien suunnittelussa.

Lisätietoja kohteen tilanteesta saa Lapin ELY-keskuksen lausunnossa (Liite 4), Metsähallituksen lausunnossa (Liite 5) ja Lapin maakuntamuseon lausunnossa (Liite 6) mainitulta yhteyshenkilöltä tai Tukesilta.

Malminetsintäluvan haltijan tulee esittää hyvissä ajoin ennen tutkimustöiden aloittamista tarkka tutkimussuunnitelma toimenpiteeseen ja sijaintitietoineen Tukesille. Lisäksi tutkimussuunnitelma tulee toimittaa tiedoksi toimivaltaiselle Lapin ELY-keskukselle ja Metsähallitukselle ja Lapin maakuntamuseolle.

Perustelut: Tutkimussuunnitelman esittämisvelvollisuudella varmistetaan, että toimenpiteisiin voidaan tarvittaessa valvonnallisesti puuttua. Samalla Tukesin on mahdollista kaivoslain valvonnan toteuttamiseksi arvioida toimenpiteiden vaikutusta ja tarvittaessa antaa tarkempia lisämääräyksiä toimenpiteiden suorittamisesta. Kaivoslaki (621/2011) 11 § ja 12 §, VNa (391/2012) 2 §.

Siirtyminen lupa-alueelle, ja lupa-alueella liikkuminen on sulanmaan aikana pyrittävä suunnittelemaan niin, että luontaisia aukkoja ja olemassa olevia uria käytetään mahdollisimman paljon hyväksi. Kosteikkoalueilla liikkumista tulee ensisijaisesti välttää sulanmaan aikana. Toiminnanharjoittajan on oltava selvillä toimintansa ympäristövaikutuksista, ympäristöriskeistä ja niiden hallinnasta sekä haitallisten vaikutusten vähentämismahdollisuuksista. Koneellinen tutkimus ja näytteenotto alueilla, joilla on olemassa vaarana, että tutkimukset tai liikkuminen aiheuttaa maaperään vahinkoja (suot), tulee suorittaa aina ajankohtana, jolloin maaperä on jäänyt.

Malminetsintäluvan haltijan on rajoitettava malminetsintä ja muu malminetsintäalueen käyttö tutkimustyön kannalta välttämättömiin toimenpiteisiin. Toimenpiteet on suunniteltava siten, että niistä ei aiheudu kohtuudella vältettävissä olevaa yleisen tai yksityisen edun loukkausta. Malminetsintäluvan nojalla tapahtuvasta malminetsinnästä ja muusta malminetsintäalueen käytöstä ei saa aiheutua:



- 1) haittaa ihmisten terveydelle tai vaaraa yleiselle turvallisuudelle;
- 2) olennaista haittaa muulle elinkeinotoiminnalle;
- 3) merkittäviä muutoksia luonnonolosuhteissa;
- 4) harvinaisten tai arvokkaiden luonnonesiintymien olennaista vahingoittumista;
- 5) merkittävää maisemallista haittaa.

Perustelut: Määräys perustuu kaivoslain (621/2011) 11 §:ään.

Omaehtoisina toimenpiteinään luvanhakija on esittänyt muun muassa seuraavia lieventäviä ja ympäristöä huomioivia toimenpiteitä rajoittamalla metsätalousmaalla lähtökohtaisesti sallittuja toimia. Koska toiminnanharjoittaja on niitä itse ehdottanut, Tukes kirjaa ne lupamääräykseen:

- Luvanhaltija ei toteuta lupa-alueella tutkimusojia tai -monttuja
- Mikäli lupa-alueella havaitaan teeren- tai metson soidinalueita näihin jätetään 100m suojavyöhyke soidinaikana
- Luvanhaltija ei toteuta koneellista malminetsintää Natura-alueiden läheisyydessä 1.5-31.7 välisenä aikana. Näin varmistetaan aina vähintään >100m suojavyöhyke Koitelaisen Natura-alueeseen ja Pomokairan-Koitelaiskairan lintualueeseen pesimäaikana.
- Valtaosa syväkairauksista toteutetaan kokonaan lintujen pesimäajan ulkopuolella (syksy ja alkutalvi) ja koneiden määrä rajoitetaan enimmillään kolmeen kairausyksikköön.
- Kairaustoimintaan tarvittava vesi otetaan lähtökohtaisesti vanhoista kairanrei'istä, joita alueella on useita.
- Luvanhaltija ei toteuta koneellista näytteenottoa Pikku Vaiskonselän valtakunnallisesti arvokkaalla kallioalueella. Lisäksi raskasta kalustoa ei liikutella kyseisellä alueella. Liikkuminen kyseisellä alueella tapahtuu ainoastaan jalkaisin tai lumipeitteen aikana moottorikelkoilla.
- Hakemusalueen ulkopuolelle ulottuvaa 30m kulkuoikeutta ei hyödynnetä Natura-alueen puoleisilla rajoilla lintujen pesimäaikana 1.5-31.7.

#### 10. Määräys malminetsintäkorvauksen suuruudesta ja maksuajankodasta

Alueella on ollut voimassa kaivoslain (503/1965) mukaiset valtaukset KaivNro 8725, 8726, 8933, 9437 (3) vuotta. Tämä päätös jatkaa malminetsintäluvan voimassaoloa kolme (3) vuotta (*lupavuodet neljä (4), viisi (5) ja kuusi (6)*). Malminetsintäluvan haltijan on maksettava malminetsintäalueeseen kuuluvien kiinteistöjen omistajille vuotuista korvausta **20 euroa hehtaarilta** luvan voimassaoloajan ensimmäiseltä vuodelta, sekä **30 euroa hehtaarilta** luvan voimassaoloajan kahdelta viimeiseltä vuodelta. Malminetsintäalueesta lasketaan kokonaispinta-ala, ja jokaisen kiinteistön tai muiden rekisteriyksiköiden osalta pinta-ala vähintään 0,1 hehtaarin tarkkuudella.

Malminetsintäkorvaus on ensimmäiseltä vuodelta maksettava viimeistään 30 päivänä siitä, kun malminetsintälupa on tullut lainvoimaiseksi. Seuraavina vuosina korvaus on maksettava vastaavana ajankohtana.

Luvan haltijan on ilmoitettava malminetsintäkorvauksen kokonaisuorituksesta kirjallisesti kaivosviranomaiselle, kun velvollisuus on täytetty.

Perustelut: Määräys perustuu kaivoslain (621/2011) 99 §:ään, jossa säädetään malminetsintäkorvauksen suuruudesta ja maksutavasta ja kaivoslain (621/2011) 51.11 § ja 152.1 §.

Mikäli hakija pienentää tai muuttaa tässä päätöksessä määrättyä malminetsintäaluetta muutoshakemuksella, määräytyy uusi malminetsintäkorvaus maanomistajalle seuraavasta tämän lupapäätöksen maksupäivästä alkaen muutospäätöksessä määrättävän pinta-alan mukaan.

Perustelut: Määräys perustuu kaivoslain (621/2011) 51 §, 67 §, 69 §:ään, jossa säädetään malminetsintäluvan raukeamisesta ja muuttamisesta.

#### 11. Määräys vahinkojen ja haittojen korvaamisesta malminetsintäalueella

Malminetsintäluvan haltijan on korvattava malminetsintäalueella tapahtuvasta kaivoslakiin (621/2011) perustuvasta toiminnasta aiheutuneet vahingot ja haitat, jollei jonkin toimenpiteen osalta korvauksesta toisin säädetä.

Perustelut: Määräys perustuu kaivoslain (621/2011) 103 §:ään, jossa säädetään vahinkojen ja haittojen korvaamisesta malminetsintäalueella.

#### 12. Poronhoidolle aiheutuvien haittojen vähentämiseksi erityisellä poronhoitoalueella

Alue kuuluu Oraniemen paliskunnan alueeseen. Malminetsintätutkimukset on sovitettava alueella toimivan paliskunnan kanssa siten, ettei niistä aiheudu kohtuutonta haittaa poronhoidolle. Malminetsintäluvan haltijan on ilmoitettava Oraniemen paliskunnalle tutkimustöistä ja niiden aikataulusta, sekä muusta alueiden käytöstä hyvissä ajoin ennen tutkimustöiden aloittamista. Malminetsintäluvan haltijan on otettava huomioon alueella mahdollisesti olevat poronhoidolle tärkeät rakenteet kuten esimerkiksi erotusaita ja käytettävä valmiita veräjiä kulkemiseen.

Perustelut: Edellä mainituilla toimenpiteillä ehkäistään malminetsinnästä poronhoidolle mahdollisesti aiheutuvia haittoja erityisellä poronhoitoalueella. Määräys perustuu Poronhoitolain (848/1990) 2§:ään ja kaivoslain (621/2011) 51 §:ään.

### Hakemuksen käsittely

Hakemus: Boliden Kevitsa Mining Oy	11.12.2014
Hakemuksen muutos: Boliden Kevitsa Mining Oy	3.4.2023
(hakemus yhdistetty hakemuksen ML2014:0113 kanssa)	
Hakemuksen muutos: Boliden Kevitsa Mining Oy	26.4.2023
(uusi rajaus hakemusalueeseen, jossa on otettu pois vanhojen alueiden ulkopuoliset alueet)	
Kuulutus hakemuksesta: Tukes	15.5.2023
Lausuntopyyynnöt: Tukes	15.5.2023
Selityspyyntö: Tukes	4.8.2023
(29.8.2023 yhtiö ilmoittanut, että selitys annetaan vuoden 2024 puolella)	
Selitys: Boliden Kevitsa Mining Oy	19.1.2024
Päätös: Tukes	31.1.2024

### Lupahakemuksesta tiedottaminen

Tukes on tiedottanut hakemuksesta 15.5.2023 kuuluttamalla siitä 30 päivän ajan Sodankylän kunnan ilmoituskanavilla. Hakemus on ollut nähtävillä myös Tukesin internet-sivuilla. Hakemus on ollut nähtävillä 21.6.2023 saakka.

Tukes on tiedottanut hakemuksesta Lapin Kansa lehdessä 15.5.2023

Tukes on tiedottanut hakemuksesta asianosaisille maanomistajille kirjeitse 15.5.2023

Lausunnot ja mielipiteet on pyydetty toimitettavaksi viimeistään 21.6.2023. Tämän

päivämääränkin jälkeen toimitetut lausunnot ja mielipiteet on otettu ratkaisussa huomioon.

### Lausuntopyynnöt ja lausunnot hakemuksesta

Hakemuksesta on lähetetty lausuntopyynnöt ja saatu lausunnot seuraavasti:

- 1) Tukesin lausuntopyyntö on lähetetty **Sodankylän kunnalle** 15.5.2023. Sodankylän kunta ei ole antanut lausuntoa.
- 2) Tukesin lausuntopyyntö on lähetetty **Lapin ELY-keskukselle** 15.5.2023. Lapin ELY –keskus on antanut lausunnon 10.7.2023 (liite 4).
- 3) Tukesin lausuntopyyntö on lähetetty **Metsähallitukselle** 15.5.2023. Metsähallitus on antanut lausunnon 2.6.2023 (liite 5).
- 4) Tukesin lausuntopyyntö on lähetetty **Lapin maakuntamuseolle** 15.5.2023. Lapin maakuntamuseo on antanut lausunnon 25.5.2023 (liite 6).
- 5) Tukesin lausuntopyyntö on lähetetty **Oraniemen paliskunnalle** 15.5.2023. Oraniemen paliskunta ei ole antanut lausuntoa.

### Muistutukset ja mielipiteet

Hakemuksen johdosta ei esitetty muistutuksia tai mielipiteitä.

### Hakijan vastine

Hakijalta on pyydetty selitystä 4.8.2023 saapuneiden lausuntojen johdosta. Hakija antoi selityksen 19.1.2024 (Liite 7).

### Tukesin kannanotto lausunnoissa esitettyihin yksilöityihin vaatimuksiin

Lausunnoissa esitetyt asiat on otettu lupapäätöksessä huomioon lupamääräyksiin.

Kaivosviranomaisen katsoo, että lupamääräyksiä ja yhtiön omaehtoisia rajoituksia noudattaen tulee pois suljetuksi se, että tutkimustoiminnalla olisi merkittäviä vaikutuksia Koitelaisen Natura-alueen suojelun perusteena oleville luontoarvoille, erityisesti lintujen, tai merkittävää heikentymistä yksin kyseisen tai yhteisvaikutuksessa muiden alueeseen vaikuttavien toimintojen kanssa eikä erilliselle Natura-arvioinnille ole tarvetta.

Tässä luvassa sallitussa malminetsinnässä on kyse vain hetkellisestä tapahtumasta yksittäisellä kohteella, eikä siitä aiheudu sellaisia vaikutuksia viereisen Natura-alueen suojeluperusteina alueella esiintyviin lajeihin, jotka vaikuttaisivat kantaa vähentävästi pitkällä aikavälillä. Kyseessä ei myöskään ole tapahtuma tai toiminta, joka vaikuttaisi suojeluperusteiden lajien levinneisyysalueita pienentävästi tai lisäisi sen pienentymisvaaraa.

### Tiedoksi luvan haltijalle

#### Kaivoslain (621/2011) suhde muuhun lainsäädäntöön

Sen lisäksi, mitä kaivoslaissa säädetään, sovelletaan kaivoslain mukaista lupa- tai muuta asiaa ratkaistaessa ja muutoin tämän lain mukaan toimittaessa muun muassa; luonnonsuojelulakia (9/2023), ympäristönsuojelulakia (527/2014), erämaalakia (62/1991), maankäyttö- ja rakennuslakia (132/1999), vesilakia (587/2011), poronhoitolakia (848/1990), säteilylakia (592/1991), ydinenergialakia (990/1987), muinaismuistolakia (295/1963), maastoliikennelakia (1710/1995) ja patoturvallisuuslakia (494/2009). VesiL 587/2011. Malminetsintäluvan haltijan on aina noudatettava Suomen lainsäädäntöä ja asiaan liittyviä

muita kansainvälisiä sopimuksia.

### Maastossa liikkuminen

Maastoliikennelain (1710/1995) 4.1 §:n ja 4.2 §:n 9-kohdan mukaan kaivoslaissa (621/2011) tarkoitetulla malminetsintäalueella ja 30 metrin etäisyydellä sen rajasta moottorikäyttöisellä ajoneuvolla liikkuminen ei edellytä maanomistajan tai haltijan lupaa, kun kyse on asianomaisessa malminetsintäluvassa tai kaivosluvassa tarkoitetun toiminnan kannalta välttämättömästä liikkumisesta. Mikäli malminetsintäalue rajautuu alueeseen, jolla liikkumista on rajoitettu (esim. luonnonsuojelualue), malminetsintäalueen rajan ulkopuolella tarvitaan alueen hallinnasta vastaavan viranomaisen suostumus.

Viitaten lupamääräykseen 9, malminetsintäluvan haltija veloitetaan rajoittamaan malminetsintä ja malminetsintäalueen käyttö tutkimustyön kannalta välttämättömiin toimenpiteisiin. Malminetsinnästä ei saa aiheutua merkittäviä muutoksia luonnonolosuhteissa, harvinaisten tai arvokkaiden luonnonesiintymien olennaista vahingoittumista, merkittävää maisemallista haittaa. Alueen koskemattomuuteen, joka liittyy alueen suojelutavoitteisiin, on säilytettävä. Aiheutetut vahingot on korvattava maanomistajalle.

### Luvan muuttaminen ja raukeaminen

Malminetsintäluvan haltijan on kaivoslain (621/2011) 69 §:n mukaan haettava malminetsintäluvan muuttamista, jos tutkimussuunnitelmaa muutetaan tai täydennetään siten, että lupamääräyksiä on tarpeen tarkistaa. Luvanhaltija voi lisäksi hakea malminetsintäluvan muuttamista lupamääräysten tarkistamiseksi, kun luvan mukaista toimintaa on tarpeen muuttaa.

Kaivosviranomaisen on päätettävä, että malminetsintä lupa raukeaa, jos luvanhaltija tekee asiaa koskevan ilmoituksen. Luvanhaltija on velvollinen tekemään ilmoituksen, jos tarkoituksena ei enää ole harjoittaa lupaan perustuvaa toimintaa. Malminetsintä lupa raukeaa ilmoituksen saavuttua kaivosviranomaiselle.

### Luvan voimassaolon jatkaminen

**Luvanhaltijan tulee toimittaa hakemus malminetsintäluvan voimassaolon jatkamiseksi kaivosviranomaiselle viimeistään kaksi kuukautta ennen luvan voimassaolon päättymistä. (VnA kaivostoiminnasta (391/2012) 27.1 §).**

Kaivoslain (621/2011) 61.1 §:n mukaan malminetsintäluvan voimassaoloa voidaan jatkaa enintään kolme vuotta kerrallaan siten, että lupa on voimassa yhteensä enintään viisitoista vuotta.

Kaivoslain (621/2011) 61.2 §:n mukaan malminetsintäluvan voimassaolon jatkamisen edellytyksenä on, että:

- 1) malminetsintä on ollut tehokasta ja järjestelmällistä;
- 2) esiintymän hyödyntämismahdollisuuksien selvittäminen edellyttää jatkotutkimuksia;
- 3) luvanhaltija on noudattanut tässä laissa säädettyjä velvollisuuksia samoin kuin lupamääräyksiä;
- 4) voimassaolon jatkamisesta ei aiheudu kohtuutonta haittaa yleiselle tai yksityiselle edulle.

Kaivoslain (621/2011) 66 §:n mukaan malminetsintäluvan voimassaolon jatkamista varten lupaviranomaiselle on ennen luvan voimassaolon päättymistä toimitettava lupahakemus sekä lupaharkinnan kannalta tarpeelliset ja luotettavat selvitykset edellä mainituista voimassaolon jatkamisen edellytyksistä.

Kaivostoiminnasta annetun valtioneuvoston asetuksen (391/2012) 27.2 §:n mukaan

hakemuksesta tulee käydä ilmi hakijan haluamat muutokset lupa-alueeseen tai muut merkittävät muutokset sekä asianosaisissa tapahtuneet muutokset. Asetuksen 27.3 §:n mukaisesti hakemukseen tulee liittää lupaharkinnan kannalta tarpeellinen ja luotettava selvitys:

- 1) hakemuksen kohteena olevan luvan nojalla tehdyistä toimenpiteistä ja niiden tuloksista;
- 2) alueelle kohdistuneiden tutkimuskustannusten määrästä;
- 3) esiintymän hyödyntämismahdollisuuksista ja jatkotutkimusten tarpeellisuudesta;
- 4) perustelut aluerajaukselle.

Lisäksi hakemukseen sovelletaan vastaavasti, mitä lupahakemuksesta säädetään kaivoslain (621/2011) 34 §:ssä.

### Lupapäätöksestä tiedottaminen

Lupapäätös on toimitettu päätöksenantopäivänä:

- Boliden Kevitsa Mining Oy:lle,

Jäljennös päätöksestä on toimitettu antopäivänä

- Sodankylän kunnalle,
- Lapin ELY-keskukselle,
- Metsähallitukselle,
- Lapin maakuntamuseolle tiedoksi,
- Oraniemen paliskunnalle,
- niille, jotka ovat jäljennöstä erikseen pyytäneet

Päätöksen antamisesta on ilmoitettu

- maanomistajille (kirjeitse)
- asianosaisille, joita asia erityisesti koskee
- niille, jotka ilmoitusta ovat erikseen pyytäneet

Tukes toimittaa Maanmittauslaitokselle malminetsintäluvasta tiedot merkittäväksi kiinteistötietojärjestelmään.

Perustelut: Päätöksestä tiedottaminen ja siinä noudatettu menettely perustuvat kaivoslain (621/2011) lupapäätöksestä tiedottamista koskevaan 58 §:ään.

### Päätösmaksu

Tästä päätöksestä perittävä maksu on **3000 €**. Valtion talous- ja henkilöstöhallinnan palvelukeskus lähettää laskun hakijalle.

Maksu perustuu hakemuksen vireille tullessa voimassa olleeseen asetukseen Turvallisuus- ja kemikaaliviraston maksullisista suoritteista (636/2013).

### Muutoksenhaku

Tähän päätökseen saa kaivoslain (621/2011) 162 §:n nojalla hakea muutosta valittamalla **Pohjois-Suomen hallinto-oikeuteen**.

Valitus on tehtävä kirjallisesti 30 päivän kuluessa päätöksen tiedoksisaannista (808/2019, 13 §). Päätöksen tiedoksisaannin katsotaan tapahtuneen seitsemäntenä päivänä päätöksen julkaisemisesta. Liitteenä olevasta valitusosoituksesta ilmenee, miten muutosta haettaessa on meneteltävä.

Päätöksestä perittävästä maksusta valitetaan samassa järjestyksessä kuin pääasiasta.

**Lisätietoja**

kaivosasiat@tukes.fi tai ylitarkastaja Antti Mikkola puh. 029 505 2184

Asian on esitellyt ylitarkastaja Antti Mikkola ja ratkaissut johtava asiantuntija Ilkka Keskitalo. Tämä asiakirja on allekirjoitettu sähköisesti. Allekirjoittajan henkilöllisyyden ja allekirjoituksen ajankohdan voi varmistaa allekirjoitusta klikkaamalla ja asiakirjan aitous voidaan todentaa sähköisesti. Jos asiakirjaa muutetaan jälkikäteen, allekirjoitus ei ole enää kelvollinen. Sähköinen asiakirja on alkuperäiskappale, eikä allekirjoituksen oikeellisuutta voi varmistaa paperitulosteesta. Alkuperäisen sähköisen asiakirjan voi tarvittaessa pyytää Tukesin kirjaamosta. kirjaamosta.

**LIITTEET**

Liite 1	ML2014:0111 lupakartta
Liite 2	Tilakohtaiset pinta-alat malminetsintälupa-alueella
Liite 3	Asianosaiset maanomistajat
Liite 4	Lapin ELY-keskuksen lausunto
Liite 5	Metsähallituksen lausunto
Liite 6	Lapin maakuntamuseon lausunto
Liite 7	Boliden Kevitsa Mining Oy, selitys, 19.1.2024
Liite 8	Ohje vakuuden asettamiseksi

## **VALITUSOSOITUS**

### **Valitusviranomainen**

Päätökseen saa hakea muutosta valittamalla sille hallinto-oikeudelle, jonka tuomiopiirissä pääosa tässä päätöksessä tarkoitettusta alueesta sijaitsee. Toimivaltainen hallinto-oikeus on mainittu valitusosoituksen lopussa. Valituskirjelmä osoitetaan valitusviranomaiselle ja se on toimitettava valitusajassa hallinto-oikeuden kirjaamoon.

### **Valitusaika**

Valitus on tehtävä kirjallisesti 30 päivän kuluessa päätöksen tiedoksisaannista. Päätöksen tiedoksisaannin katsotaan tapahtuneen seitsemäntenä päivänä päätöksen julkaisemisesta.

### **Valitusoikeus**

Malminetsintälupaa, kaivoslupaa ja kulanhuudontalupaa koskevaan päätökseen, mainitun luvan voimassaolon jatkamista, raukeamista, muuttamista ja peruuttamista koskevaan päätökseen sekä kaivostoiminnan lopettamispäätökseen saa hakea muutosta:

- 1) asianosainen;
- 2) rekisteröity yhdistys tai säätiö, jonka tarkoituksena on ympäristön-, terveyden- tai luonnonsuojelun taikka asuinympäristön viihtyisyyden edistäminen ja jonka sääntöjen mukaisella toiminta-alueella kysymyksessä olevat ympäristövaikutukset ilmenevät;
- 3) toiminnan sijaintikunta tai muu kunta, jonka alueella toiminnan haitalliset vaikutukset ilmenevät;
- 4) elinkeino-, liikenne- ja ympäristökeskus ja muu asiassa toimialallaan yleistä etua valvova viranomainen;
- 5) saamelaiskäräjät sillä perusteella, että luvassa tarkoitettu toiminta heikentää saamelaisten oikeutta alkuperäiskansana ylläpitää ja kehittää omaa kieltään ja kulttuuriaan;
- 6) kolttien kyläkokous sillä perusteella, että luvassa tarkoitettu toiminta heikentää kolttien elinolosuhteita ja mahdollisuuksia harjoittaa elinkeinoja.

Kaivosviranomaisella on lisäksi oikeus valittaa sellaisesta päätöksestä, jolla hallinto-oikeus on muuttanut sen tekemää päätöstä tai kumonnut päätöksen.

### **Valituksen sisältö**

Valituskirjelmässä on ilmoitettava

- päätös, johon haetaan muutosta
- miltä kohdin päätökseen haetaan muutosta ja mitä muutoksia siihen vaaditaan tehtäväksi
- perusteet, joilla muutosta vaaditaan
- valittajan nimi ja kotikunta
- postiosoite ja puhelinnumero, joihin asiaa koskevat ilmoitukset valittajalle voidaan toimittaa

Jos valittajan puhevaltaa käyttää hänen laillinen edustajansa tai asiamiehensä tai jos valituksen laatijana on joku muu henkilö, valituskirjelmässä on ilmoitettava myös tämän nimi ja kotikunta.

Valittajan, laillisen edustajan tai asiamiehen on allekirjoitettava valituskirjelmä, ellei valituskirjelmää toimiteta sähköisesti (telekopiona tai sähköpostilla).

## Valituksen liitteet

Valituskirjelmään on liitettävä

- päätös, johon haetaan muutosta valittamalla, alkuperäisenä tai jäljennöksenä
- asiakirjat, joihin valittaja vetoaa vaatimuksensa tueksi, jollei niitä ole jo aikaisemmin toimitettu viranomaiselle
- asiamiehen valtakirja

## Valituskirjelmän toimittaminen perille

Valituskirjelmän voi viedä valittaja itse tai hänen valtuuttamansa asiamies. Valituskirjelmä liitteineen voidaan myös lähettää postitse, telekopiona tai sähköpostilla. Postiin valituskirjelmä on jätettävä niin ajoissa, että se ehtii perille valitusajan viimeisenä päivänä ennen aukioloajan päättymistä. Hallinto-oikeudessa kirjaamon aukioloaika on klo 8.00–16.15. Sähköisesti (telekopiona tai sähköpostilla) toimitetun valituskirjelmän on oltava toimitettu niin, että se on käytettävissä vastaanottolaitteessa tai tietojärjestelmässä määräajan viimeisenä päivänä ennen virka-ajan päättymistä.

Valittajalta peritään hallinto-oikeudessa **oikeudenkäyntimaksu 270 euroa**. Tuomioistuinten ja eräiden oikeushallintoviranomaisten suoritteista perittävistä maksuista annetussa laissa (701/1993) on erikseen säädetty eräistä tapauksista, joissa maksua ei peritä.

Toimivaltaisen hallinto-oikeuden yhteystiedot muutoksenhakua varten:

### **Pohjois-Suomen hallinto-oikeus**

käyntiosoite: Torikatu 34–90, 90100 Oulu

postiosoite: PL 189, 90101 Oulu

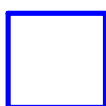
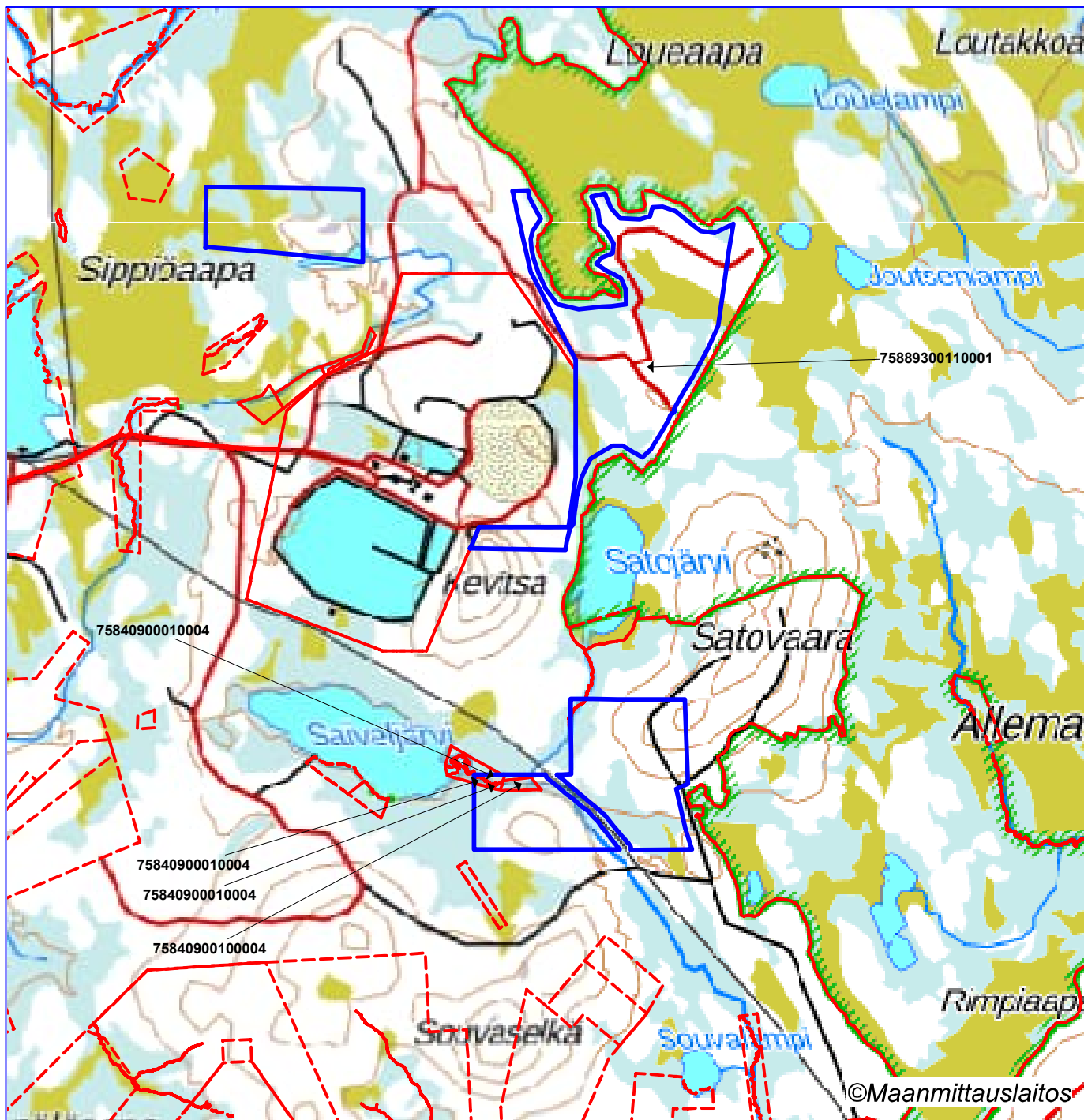
puhelin: 029 56 42800

faksi: 029 56 42841

sähköposti: [pohjois-suomi.hao@oikeus.fi](mailto:pohjois-suomi.hao@oikeus.fi)

Sähköinen asiointipalvelu: <https://asiointi2.oikeus.fi/hallintotuomioistuimet>





Malminetsintäluva-alue



Kiinteistörajat

Mittakaava 1:80000

Boliden Kevitsa Mining Oy  
Kevitsa NE  
ML2014:0111



Kiinteistötunnus	Pinta-ala (ha)
75840900100004	6,85
75840908760001	0,32
75841200350001	0,02
75841208760001	0,06
75889300110001	1159,14
75840900010004	5,87
	1172,26

Pinta-ala yhteensä: **1172,26 ha**

ASIANOSAINEN MAANOMISTAJA
[REDACTED]
[REDACTED]
[REDACTED]
[REDACTED]



Turvallisuus- ja kemikaalivirasto (TUKES)  
[kaivosasiat@tukes.fi](mailto:kaivosasiat@tukes.fi)

Viite: Lausuntopyyntöne 16.5.2023

## **Malminetsintälupahakemus ML2014:0111, Boliden Kevitsa Mining Oy, Sodankylä**

Turvallisuus- ja kemikaalivirasto (TUKES) on pyytänyt kaivoslain (2011/621) 37 §:n nojalla Lapin elinkeino-, liikenne- ja ympäristökeskuksen (ELY-keskuksen) lausuntoa Boliden Kevitsa Mining Oy:n malminetsintälupahakemuksesta Kevitsa NE, lupanumero ML2014:0111. TUKES on pyytänyt ELY-keskuksen lausuntoa siitä, onko kohteella mahdollista jatkaa tehokasta malminetsintää hakemuksen mukaisilla tutkimusmenetelmillä ilman että niistä on kaivoslain (621/2011) 11 §:n mukaisesti 1) haittaa ihmisten terveydelle tai vaaraa yleiselle turvallisuudelle, 3) merkittäviä muutoksia luonnonolosuhteissa, 4) harvinaisten tai arvokkaiden luonnonesiintymien olennaista vahingoittamista, 5) merkittävää maisemallista haittaa. Lisäksi TUKES pyytää lausuntoa siitä, onko alueella kaivoslain 9 § kolmannen momentin mukaisia liikennealueita. Lausuntoa on pyydetty 21.6.2023 mennessä. ELY-keskus on pyytänyt lausunnon antamiselle jatkoaikaa 11.7.2023 saakka, jonka TUKES on myöntänyt.

Haetun malminetsintäalueen pinta-ala on 1172,26 ha ja se kohdistuu Sodankylän kunnan alueelle, Kevitsan kaivoksen ympäristöön. Hakija on arvioinut alueelta olevan mahdollista löytää kobolttia, nikkeliä, kuparia, kultaa sekä platinaryhmän mineraaleja. Yhtiö hakee malminetsintäalueelle jatkoaikaa.

Lupahakemuksen mukaan tuleva malminetsintätyö painottuu syväkairaukseen. Lisäksi alueella on tarkoitus tehdä geofysikaalisia maastomittauksia, lohkare-etsintää, geokemiallista näytteenottoa pohjamooreeninäytteenottona, kallioperäkairausta sekä tarvittaessa pohjavesiputkien asentamista. Kairauksessa voidaan tarvittaessa käyttää kairaussoijan talteenottojärjestelmää. Työssä käytetään apuna moottorikelkkaa ja mönkijää. Kosteilla suoalueilla tutkimuksen suoritetaan talvisaikaan.

### **Lapin ELY-keskus lausuu seuraavaa**

#### *Natura 2000 -verkosto ja luonnonsuojelualueet*

Malminetsintälupahakemusalue sijaitsee Koitelaisen Natura-alueen (FI1301716) lähellä. Etäisyys Natura-alueeseen on vähimmillään noin 100 m. Natura-alueen suojelun perusteena olevien luonnonarvojen, erityisesti lintujen, merkittävää heikentymistä yksin kyseisen tai yhteisvaikutuksessa muiden alueeseen vaikuttavien toimintojen kanssa ei voida malminetsintälupahakemuksen perusteella sulkea pois. ELY-keskus huomauttaa, että luonnonsuojelulain (1096/1996) mukaan on hakijan vastuulla osoittaa, ettei Natura-alueen suojeluperusteille voi aiheutua merkittäviä heikennyksiä.

10.7.2023

Hakijan tulee joko täydentää lupahakemusta selvittämällä vaikutukset Natura-alueen suojelun perusteina oleviin lintudirektiivin lajeihin, tehdä luonnonsuojelulain 65 § mukainen Natura-arviointi tai rajata malminetsintäaluetta niin, että vaikutukset voidaan sillä perusteella sulkea pois. Natura-vaikutusten tarkastelussa tulee kiinnittää erityistä huomiota yhteisvaikutuksiin, joita suojeluperusteena oleville linnuille aiheuttavat Kevitsan kaivoksen toiminta ja muualla alueella suunniteltu tai tehtävä malminetsintä. Ennen kuin jokin edellä mainitusta kolmesta toimenpiteistä on tehty, ei ELY-keskus voi varmistua merkittävien vaikutusten syntymättä jäämisestä eikä malminetsintälupaa voida siten myöntää. Nykyisen rajauksen mukainen etäisyys yhdessä maastonmuotojen kanssa riittää vakuuttamaan ELY-keskuksen siitä, ettei merkittävästi heikentäviä vaikutuksia voi syntyä muille suojeluperusteena oleville lajeille tai luontotyypeille kuin linnuille.

Oikeuskäytännön mukaan lieventäviä toimenpiteitä (eli kielteisten vaikutusten estämiseksi tai vähentämiseksi toteutettavia toimenpiteitä) ei voida ottaa huomioon arvioidessa Natura-arvioinnin tarvetta (C-323/17, Komission tiedonanto 21.11.2018, s. 43). Mikäli mahdollisia vaikutuksia selvitetessä havaitaan, että lieventävät toimenpiteet ovat välttämättömiä merkittävän heikentymisen estämiseksi, tulee hakijan tehdä luonnonsuojelulain 65 § mukainen Natura-arviointi. Luonnonsuojelulain 65 §:n mukaan luvan myöntävän viranomaisen on valvottava, että Natura-arviointi tehdään. Viranomaisen on pyydettävä arvioinnista lausunto elinkeino-, liikenne- ja ympäristökeskukselta ja siltä, jonka hallinnassa luonnonsuojelualue on.

Koitelaisen Natura-alue on perustettu erityisten suojelutoimien alueeksi (SAC-alue). Alue on lisäksi ilmoitettu komissiolle lintudirektiivin mukaisena erityisenä suojelualueena (SPA-alue). Suurin osa Natura-alueesta kuuluu Koitelaisen luonnonsuojelualueeseen (ESA302829). Natura-alueen suojeluperusteena ovat siellä esiintyvät yhteensä 17 luontodirektiivin liitteen 1 mukaista luontotyyppiä ja 6 liitteen II lajia sekä yhteensä 33 lintudirektiivin liitteessä 1 mainittua lintulajia ja säännöllisesti esiintyvää muuttolintua.

Haetulla malminetsintäalueella ei ole perustettuja luonnonsuojelualueita, valtioneuvoston hyväksymiä luonnonsuojeluohjelmiin kuuluvia alueita, luonnonsuojelulain 29 §:n tarkoittamia, rajattuja luontotyyppejä, luonnonsuojelulain 47 §:n tarkoittamia erityisesti suojeltavien lajien rajattuja esiintymispaikkoja eikä malminetsintäalue sijaitse valtakunnallisesti tai maakunnallisesti arvokkaalla maisema-alueella. Alueella ei ole valtakunnallisesti arvokkaita tuuli- ja rantakerrostumia tai moreenimuodostumia.

Haettu malminetsintäalue sijaitsee noin 100 metrin päässä Pomokairan-Koitelaiskairan valtakunnallisesti arvokkaasta lintualueesta (920256).

*Pohjavesialueet, pienvedet ja vesistöt (kaivoslain 11 §:n kohdat 1 ja 3)*

Hakemusalueella ei ole luokiteltuja pohjavesialueita.

Alueelta ei tunneta karttalähteitä, mutta kartoittamattomien lähteiden mahdollisuutta ei kuitenkaan voida täysin sulkea pois. Mikäli lähteitä ilmenee tutkimusten aikana, tulee muistaa, että luonnontilaisen lähteen luonnontilan vaarantaminen on vesilaissa kielletty (VL 2. luku 11 §), ellei siihen ole saatu aluehallintoviraston lupaa. Lähteisiin tulee jättää riittävä suojaetäisyys, vähintään 30 metriä lähteikön reunasta ja etäisyyden määritte-

lyssä tulee huomioida, ettei lähteen luonnontila vaarannu. Esimerkiksi kaivutoimenpiteet lähteikön läheisyydessä voivat aiheuttaa muutoksia pohjaveden virtausolosuhteissa ja siten myös lähteikön kautta purkautuvan pohjaveden määrässä. Suojaetäisyys riippuu maastonmuodoista, lähteen koosta ja tilasta. Lähtökohtana toiminnassa on, ettei siitä saa aiheutua vaaraa pohjaveden määrälle tai laadulle. Lähteen suojavyöhykkeellä ei tule tehdä maahan kajoavia tutkimuksia. Mikäli kairauspaikoilla esiintyy ylivuotoa, tulee huolehtia siitä, että kairareiät tulpataan ylivuodon ja pohjaveden purkautumisen estämiseksi. Työn teettäjällä on vastuu pohjavedelle mahdollisesti aiheutuvista vahingoista.

Vesistöjen lähellä toimittaessa on huolehdittava siitä, ettei syväkairauksissa maanpinnalle nouseva kiviaines, soija, pääse valumaan vesistöihin missään tilanteessa, eikä muukaan koneellinen tutkimustoiminta ja liikkuminen aiheuta kuormitusta vesistöihin. Myös ojitetuilla aloilla on toimittava siten, että kiintoainetta tai poraussoijaa ei pääse ojja myöten kulkeutumaan vesistöihin. Lisäksi vesistöjen ympäristö tulisi säilyttää mahdollisimman luonnonmukaisena.

Puron uoman luonnontilan säilymisen vaarantaminen on luvanvaraista (VL 3. luku 2 §). Tämä tulee huomioida purojen ylityksissä.

#### *Uhanalaiset luontotyypit (kaivoslain 11 §:n kohta 4)*

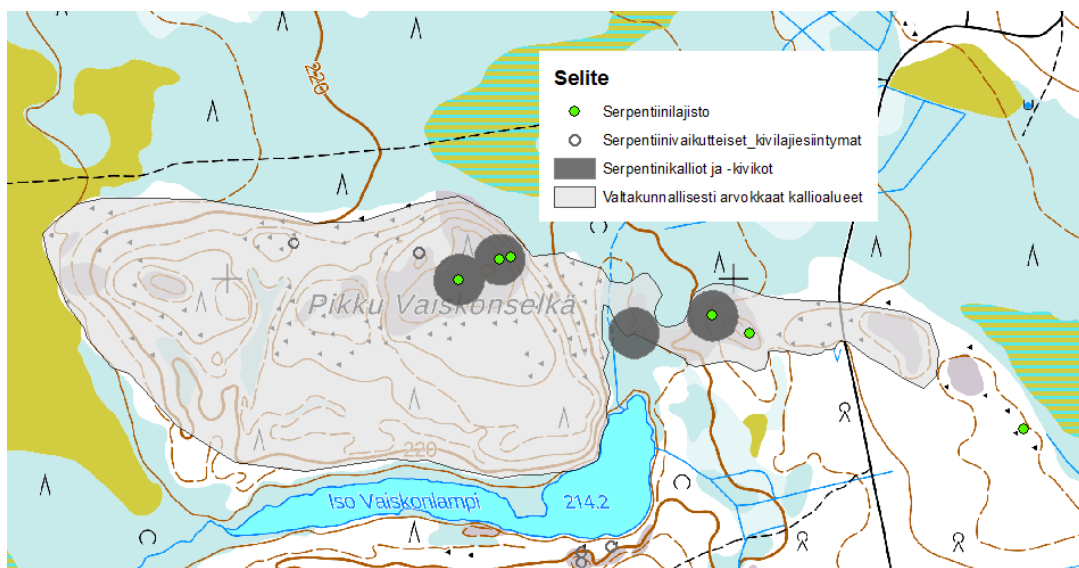
Haetulla malminetsintäalueella sijaitsee Pikku Vaiskonselkä -niminen valtakunnallisesti arvokas kallioalue (KAO120221). Kallioalue on luokiteltu arvoluokkaan 4. Alue on lähinnä harvapuustoista ja lohkoista kalliota. Kallioalueen kivilajit vaihtelevat. Alueen kalliojaljastumilla ja louhikoilla on ultraemäksistä, osin uhanalasta kasvilajistoa.

Kaivoslain 11.2 §:n 4 kohdan mukaan malminetsinnästä ei saa aiheutua harvinaisten tai arvokkaiden luonnonesiintymien olennaista vahingoittumista. Lain esitöiden mukaan keskeisimpänä ryhmänä tällaisiksi luonnonesiintymiksi katsotaan tieteellisesti sekä luonnon- ja maisemansuojelullisesti arvokkaat geologiset (geomorfologiset) muodostumat (HE 273/2009 vp., s. 81). Tällaisten luonnonesiintymien on todettu voivan olla myös biologisia.

ELY-keskus katsoo, että valtakunnallisesti arvokkaat kallioalueet ovat kaivoslain tarkoittamia harvinaisia tai arvokkaita luonnonesiintymiä, eikä niitä siis saa olennaisesti vahingoittaa. Pikku Vaiskonselän kallioalueella esiintyy serpentiniittiä sekä serpentiinilajistoa, eli kallioalue edustaa siis vähintäänkin osittain luontotyyppiä serpentiinikalliot tai -kivikot. Tämä luontotyyppi on uhanalaisuutensa puolesta luokiteltu vaarantuneeksi (VU) luontotyyppiksi, jolla elää uhanalasta kasvilajistoa. Serpentiinikallion alueella korostuvat alueen biologiset arvot.

Tutkimussuunnitelman toimenpiteisiin sisältyy useita maa- ja kallioperään kajoavia toimenpiteitä, minkä lisäksi alueella on tarkoitus liikkua mönkijällä. Pääasiallisesti toimenpiteiden maastoon jättämät jäljet ovat suhteellisen vähäisiä. Lapin ELY-keskus katsoo, että mikäli toiminnassa noudatetaan hakemuksessa esitettyjä periaatteita, ei toiminnasta ennalta arvioiden aiheudu merkittäviä vaikutuksia valtakunnallisesti arvokkaan kallioalueen geologisiin tai maisemallisiin arvoihin. Toiminnassa tulee kuitenkin kiinnittää erityistä huomiota alueen biologisten arvojen turvaamiseen, erityisesti serpentiinikallion osalta. ELY-keskus pitää keskeisenä, että maahan kajoavaa (mm. kairaus) tai kulumista aiheuttavaa (mm. mönkijällä liikkuminen) toimintaa ei harjoiteta serpentiinilajiston

kasvupaikoilla tai serpentiinikalliota edustavalla alueella (Kuva 1, vihreiden pisteiden ympäristöt sekä tummanharmaat alueet). Myöskään muilla valtakunnallisesti arvokkaan kallioalueen osilla ei ole suositeltavaa harjoittaa edellä mainittua toimintaa, jollei kartoituksin voida todentaa, että alue ei edusta serpentiinikalliota eikä siellä ole muita erityisiä biologisia arvoja. Biologiset arvot keskittyvät kallion maanpäällisiin osiin, joten vinolle kairaukselle esiintymän ulkopuolelta käsin ei ole kategorista estettä luonnonsuojelullisesta näkökulmasta.



Kuva 1. Serpentiinikallioalue. © Metsähallitus ja ympäristöhallinto 2021. Pohjakartat: © Karttakeskus, Lupa L5293, © Maanmittauslaitos 2021, © GTK, © SYKE.

Lisäksi ELY-keskus huomauttaa, että uuden luonnonsuojelulain (9/2023) 65 §:ssä serpentiinikalliot, -kivikot ja -soraikot ovat suoraan lain nojalla suojeltuja harvinaisia ja uhanalaisia luontotyyppisiä, joita ei saa hävittää eikä heikentää. Asetuksella tullaan myöhemmin antamaan tarkempia säännöksiä siitä, kuinka kyseisen pykälän tarkoittama luontotyyppi määritellään. ELY-keskuksen tietojen mukaan tässä yhteydessä serpentiinikallioalueista on myös tarkoitus laatia paremmat paikkatietoaineistot, joiden avulla luontotyyppi voidaan paremmin huomioida toimenpiteissä.

Ilmakuvatarkastelun perusteella alueella saattaa olla uhanalaisia luontotyyppisiä. Harvinaiset tai uhanalaiset luontotyypit voivat myös olla kaivoslain 11 § tarkoitettuja harvinaisia tai arvokkaita luonnonesiintymiä, jota ei saa olennaisesti vahingoittaa (HE 273/2009). Hakemuksessa kosteilla suoalueilla liikkuminen on rajattu talvisaikaan, eikä suunnitelmaan kuulu tutkimusojien tai kuoppien tekoa. Näin ollen ELY-keskus katsoo, että suotyyppien olennainen vahingoittuminen suunnitellun toiminnan seurauksena on epätodennäköistä.

#### *Rauhoitetut, erityisesti suojeltavat ja uhanalaiset lajit (kaivoslain 11 §:n kohdat 3 ja 4)*

Malminetsintätoiminta on järjestettävä siten, että siitä ei aiheudu luonnonsuojelu- ja kaivoslaissa kiellettyä seurausta, kuten lajin heikentämistä tai häviämistä eikä lajin elinympäristön heikentämistä tai tuhoutumista. Maahan kajoavissa malminetsintätoimissa suojeltujen lajien esiintymät on rajattava malminetsintäalueen ulkopuolelle. Suojaetäisyyksien määrittelyssä tulee ottaa huomioon, että rauhoitettua lajia voi esiintyä



pistemäistä esiintymäpaikkaa laajemmalla alueella. Tarvittaessa tulee varmistua kartoituksin, ettei suojeltujen lajien esiintymiä vaaranneta.

Ajantasaiset esiintymätiedot malminetsintäalueelta tulee tarkistaa ja huomioida tutkimussuunnitelmaa laadittaessa. Lajitietoa voi tarkastella ja ladata Suomen lajitietokeskuksen Laji.fi-sivuston kautta. Myös ympäristöhallinnon yhteisestä lajitiedon tallennusjärjestelmästä LajiGIS:stä tiedot siirretään kerran viikossa laji.fi -järjestelmään. Laji.fi:ssä on lajiaineistoja myös lukuisista muista lähteistä, esim. museoiden tietokannoista. Suurin osa lajiaineistosta on suoraan kaikkien nähtävissä Laji.fi-sivustolla, mutta sensitiivisten lajien paikatiedot on karkeistettu esim. 1 km tai 5 km ruudun tarkkuudelle tai joissain tapauksissa salattu kokonaan. Nämä käyttörajoitetut aineistot saa käyttöönsä kirjautumalla Laji.fi-sivustolle ja tekemällä aineistopyynnön tietyltä alueelta.

Lupahakemusalueella kasvaa luonnonsuojelulain (1096/1996) 42 §:llä rauhoitettua kiiltosirppisammalta (*Hamatocaulis vernicosus*, LC). Laji on myös EU:n luontodirektiivin liitteen II laji. Se muodostaa usein sopivilla letoilla laajoja yhtenäisiä tai laikuittaisia kasvustoja. Rauhoitetun lajin hävittäminen on luonnonsuojelulain 42 §:n 2 momentin mukaan kielletty. Lisäksi alueella virtaavasta Sato-ojasta on havaintoja luonnonsuojelulain 42 §:llä rauhoitetusta lapinleinikistä (*Coptidium lapponicum*, LC). Lapinleinikki on myös luontodirektiivin liitteen IV (b) mukainen eli Euroopan yhteisön tärkeänä pitämä kasvilaji, joka edellyttää tiukkaa suojelua. Itse tunnettu esiintymä sijaitsee noin 30 m itse etsintäalueen ulkopuolella, mutta koska esiintymän rajoista ei ole varmuutta, olisi suositeltavaa, että vesistölle jätettäisiin suojavaoähyke.

Malminetsintäluvassa tulee varmistaa, ettei toiminnalla hävitetä rauhoitettujen lajien esiintymiä. Kiiltosirppisammalten ja muiden kansallisesti rauhoitettujen kasvilajien suojavaoähyke on 20 metriä esiintymän reunasta lukien. Suojavaoähykkeellä ei saa tehdä maahan kajoavia tutkimuksia.

Haetulla malminetsintäalueella esiintyy viitasammakkoa, joka on EU:n luontodirektiivin liitteen IV (a) eläinlaji. Luonnonsuojelulain 49 §:n 1 momentin mukaan luontodirektiivin liitteessä IV (a) tarkoitettuihin eläinlajeihin kuuluvien yksilöiden lisääntymis- ja levähdyspaikkojen hävittäminen ja heikentäminen on kielletty. Toiminnasta aiheutuvia, lajiin mahdollisesti kohdistuvia vaikutuksia ovat kairausten mahdolliset suorat fyysiset vaikutukset viitasammakkoon talvehtimispaikoissa sekä kairausten apuaineiden kemialliset vaikutukset. ELY-keskus katsoo, että on epätodennäköistä, että suunniteltu malminetsintä heikentäisi viitasammakon lisääntymis- ja levähdyspaikkoja.

Lupahakemusalueella on lintudirektiivin artiklassa 1 tarkoitetun, luonnonsuojelulain 38 § nojalla rauhoitetun suuren uhanalaisen petolinnun pesäreviiri. Luonnonsuojelulain 39 § ja lintudirektiivin 5 artiklan mukaan lajien tahallinen häiritseminen erityisesti lisääntymis- tai jälkeläisten kasvatusaikana tai muutoin niiden elämänsyklin kannalta tärkeillä paikoilla on kielletty.

Kyseinen pesäreviiri on edellisen kerran ollut edellä mainitun suuren uhanalaisen petolinnun varmistetussa käytössä vuonna 2011, mutta se on edelleen arvioitu olemassa olevaksi ympäristöhallinnon LajiGIS-järjestelmässä. Lisäksi pesä on ollut rauhoitetun ja erittäin uhanalaisen (EN) haukan käytössä vuonna 2020. Pesimäaikainen häiritsemiskielto koskee molempia lajeja. Suuren uhanalaisen petolinnun pesimäaika on 15.2.–31.7. ja suojavaoähyke 1100 metriä, haukan taasen 15.4.–31.7. ja 500 metriä.



Pesäpuu on Metsähallituksen vuosittaisten tarkastusten kohteena. ELY-keskus pitää tärkeänä, että hakija tarkistaa reviirin tilan vuosittain Metsähallituksen Lapin Luontopalveluilta (Stefan Siivonen). Toiminnan rajoitukset riippuvat pesintätilanteesta reviirillä. Metsähallituksen antamia ohjeita on noudatettava malminetsintätoiminnassa.

ELY-keskus muistuttaa, että suurten petolintujen lisäksi suurin osa Suomen pesimälinnuista on luonnonsuojelulailla rauhoitettuja. Rauhoitettua eläinlajia ei saa tahallisesti tappaa tai häiritä. Erityisen tärkeää häirinnän välttäminen on lisääntymisaikana, tärkeillä muuton aikaisilla levähdysalueilla tai muutoin niiden elämänkierron kannalta tärkeillä paikoilla (LsL 39 §).

Hakemusalueelta on tiedossa uhanalaiseksi luokitellun seitahiirensammalen (*Ptychostomum nitidulum*) esiintymä. Uhanalaisuusluokitukseltaan laji on erittäin uhanalainen (EN) ja se kuuluu myös SYKE:n kiireellisesti suojeltaviksi luokiteltuihin lajeihin. Lisäksi alueelta on havaintoja silmälläpidettäväksi luokitelluista sinilimijäkälästä (*Fuscopannaria praetermissa*), rusokantokäävästä (*Fomitopsis rosea*), pursukäävästä (*Amylocystis lapponica*) ja serpentiinipikkutervakosta (*Viscaria alpina* var. *serpentinicola*). Harvinaiset tai uhanalaiset lajit ovat kaivoslain 11 § kohdan 4 tarkoittamia harvinaisia tai arvokkaita luonnonesiintymiä, jota ei saa olennaisesti vahingoittaa (HE 273/2009).

#### *Veden ottaminen*

ELY-keskus ei ole vesitalousasioissa lupaviranomainen vaan se toimii valtion valvontaviranomaisena ja ottaa muun muassa kantaa vesitaloushankkeiden luvanvaraisuuteen tai oikeuden tarpeeseen. Vesilain mukaisen luvan tai oikeuden tarvetta tarkastellaan aina paikka-/tapauskohtaisesti. Vesilain mukainen luvan-/oikeudentarve ratkaistaan lupamenettelyssä. Aluehallintovirasto lupaviranomaisena tai ELY-keskus ja kunnan ympäristönsuojeluviranomainen vesilain valvontaviranomaisina eivät voi antaa yksittäisen hankkeen luvanvaraisuudesta sellaista ennakkotietoa, joka sitoisi lupaviranomaista lupamenettelyssä.

*Ilmoitus veden ottamisesta:* veden ottaminen vaatii vesilain (587/2011) 2 luvun 15 §:n mukaisesti pinta- ja pohjaveden ottamista koskevan ilmoituksen ELY –keskukselle, jos otettava vesimäärä ylittää 100 m<sup>3</sup>/vrk, eikä ottaminen edellytä vesilain 3 luvun 2 tai 3 §:n mukaan lupaa.

*Oikeus ottaa vettä toisen alueelta:* ELY-keskus kiinnittää huomiota vesilain 4 luvun säännöksiin, joiden mukaan, jos pinta- tai pohjavettä otetaan toisen alueelta muuhun kuin tavanomaiseen kiinteistökohtaiseen käyttöön, saattaa olla tarpeen hakea aluehallintovirastolta oikeutta veden ottamiseen toisen alueelta (vesilaki 4 luku 3 § ja 4 §). ELY-keskuksen näkemyksen mukaan vedenkäyttö malminetsinnässä, esimerkiksi kairaus- tai lumetusvetenä, ei lähtökohtaisesti ole rinnastettavissa vesilaisissa tarkoitettuun tavanomaiseen kiinteistökohtaiseen vedenkäyttöön.

ELY-keskus edellyttää, että kairausvedenottoa ei tehdä pienitilavuuksisista luonnonvesistöistä (vesilaki 2. luku 11 §, 3. luku 2 §).

*ELY-keskus esittää lupamääräyksissä huomioitavaksi*

10.7.2023

Lähteistä ei saa ottaa kairausvettä ja niihin tulee pitää kaikessa maahan kajoavassa toiminnassa suojaetäisyyttä vähintään 30 metriä lähteikön reunasta lukien (VL 2. luku 11 §, kaivoslaki 11 § kohdat 3 ja 4).

Kairausvedenottoa ei tehdä muistakaan pienitulavuuksisista luonnonvesistöistä (VL 2. luku 11 §, 3. luku 2 §, kaivoslaki 11 § kohdat 3 ja 4).

Kairaussoija ei saa päästä valumaan puroihin ja muihin vesistöihin missään tilanteessa, eikä muukaan koneellinen tutkimustoiminta ja liikkuminen saa aiheuttaa kuormitusta vesistöihin (kaivoslaki 11 § kohta 3).

Alueella on rauhoitettuja lajeja, jotka lukeutuvat kaivoslain 11 § kohdan 3 tarkoitamiin merkittäviin luonnonolosuhteisiin ja jotka ovat myös luonnonsuojelulailla suojeltuja. Luontodirektiivin liitteen IV tiukasti suojeltujen kasvilajien suojavyöhyke on 30 metriä esiintymän reunasta lukien ja kansallisesti rauhoitettujen 20 metriä esiintymän reunasta lukien. Suojavyöhykkeellä ei saa tehdä maahan kajoavia tutkimuksia.

Valtakunnallisesti arvokkaan kallioalueen biologisesti arvokkailla osilla ei tule tehdä maaperään kajoavia tai kulumista aiheuttavia toimenpiteitä (kaivoslaki 11 §, kohta 4).

Myös ei-rauhoitettujen uhanalaisten lajien ja luontotyyppien olennainen vahingoittaminen on kielletty (kaivoslaki 11 §, kohta 4). Yhtiön tulee huomioida myös nämä luonnonesiintymät tutkimuksissa suunnitelluissaan.

Alueella sijaitsevan petolintureviirin tila on tarkistettava vuosittain Metsähallituksen Lapin Luontopalveluilta. Luontopalveluiden ohjeita on noudatettava malminetsintätoiminnassa.

Yhtiön tulee esittää tarkka tutkimussuunnitelma ELY-keskukselle vuosittain hyvissä ajoin, viimeistään kaksi viikkoa ennen tutkimuksiin ryhtymistä, jotta ELY-keskus voi valvoa luonnonsuojelulain noudattamista.

Malminetsintätoiminnan kairausjäljet, koemontut ja liikkumisen aiheuttamat jäljet malminetsintäalueella tulee saattaa mahdollisimman luonnonmukaiseen tilaan etsintätoiminnan päättyessä alueella. Kairausten jälkeen tulee varmistaa, ettei kairanrei'istä nouse pohjavettä maanpinnalle. Tarvittaessa kairanreiät on tulpattava. Kairauksissa mahdollisesti maahan jätettävät maaputket on katkaistava läheltä maan pintaa.

### *Muuta*

Lapin ELY-keskus toteaa, että kaikessa toiminnassa tulee välttää turmelemasta alueen luontoa enempää kuin tutkimuksen tekemiseksi on välttämätöntä. Maastoliikennelain 5 §:n mukaan käytettäessä maastossa moottorikäyttöistä ajoneuvoa on vältettävä vahingon ja haitan aiheuttamista luonnolle ja muulle ympäristölle. Maastoajoneuvoilla liikkuminen tulee pääsääntöisesti tapahtua olemassa olevilla yksityisteillä, metsäteillä ja jäädytetyillä talviteillä. Moottoriajoneuvoilla liikkumista tulee välttää luonnontilaisilla soilla sulanmaan aikana. Maastoliikennelain 4 §:n mukaan maastoliikennelupaa ei tarvita malminetsintäalueella eikä 30 metrin etäisyydellä sen rajasta. ELY-keskus suosittelee kairauksessa käytettävän myös pohjavesialueen ulkopuolella suljettua veden kiertoa ja soijan talteenottoa.

10.7.2023

Hakemuksen mukaan maahan kajoavat toimenpiteet tehdään suoalueilla maan ollessa roudassa ja lumipeitteinen.

Esitetyt tutkimukset eivät aiheuta kaivoslain 11 §:n kohdassa 5 tarkoitettua merkittävää maisemallista haittaa.

Alueella ei ole kaivoslain 9 § kolmannen momentin mukaisia liikennealueita.

Luonnonsuojelulain (9/2023) 143.1 §:n mukaisesti lausunto on annettu noudattaen luonnonsuojelulain (1096/1996) säännöksiä, koska asia on tullut vireille hallintoviranomaiseen ennen kesäkuun 1. päivää 2023.

Tämä asiakirja on sähköisesti allekirjoitettu. Merkintä sähköisestä allekirjoituksesta on dokumentin viimeisellä sivulla. Asian on esitellyt ylitarkastaja Maija Mäkelä ja ratkaissut päällikön sijaisena ylitarkastaja Pekka Räinen.

Tiedoksi

Boliden Kevitsa Mining Oy  
Metsähallitus/Kiinteistökehitys, kirjaamo

Tämä asiakirja LAPELY/2412/2023 on hyväksytty sähköisesti / Detta dokument LAPELY/2412/2023 har godkänts elektroniskt

Esittelijä Mäkelä Maija 10.07.2023 14:40

Ratkaisija Räinen Pekka 10.07.2023 15:00

## Asiakirjan ovat allekirjoittaneet

Nimi	Tunnistautuminen	Aika
Remes Heikki Lauri	Telia Tunnistus	02.06.2023 17:17:51 UTC+03:00



**Tämä dokumentti on sähköisesti allekirjoitettu**

Sisällys: - Kansilehti (1 sivu)  
- Alkuperäinen dokumentti (5 sivua)

Kansilehden sivu 1/1

Metsähallitus  
Kiinteistökehitys  
PL 94  
01301 Vantaa  
[kirjaamo@metsa.fi](mailto:kirjaamo@metsa.fi)

Turvallisuus- ja kemikaalivirasto (Tukes)  
[kaivosasiat@tukes.fi](mailto:kaivosasiat@tukes.fi)

Viite: Lausuntopyyntö 15.5.2023

## Metsähallituksen lausunto malminetsintälupahakemuksesta ML2014:0111, Kevitsa NE, Sodankylä, Boliden Kevitsa Mining Oy

Turvallisuus- ja kemikaalivirasto (Tukes) pyytää Metsähallitukselta kaivoslain 37 §:n nojalla lausuntoa Sodankylän kunnan alueelle kohdistuvasta malminetsinnän jatkolupahakemuksesta ML2014:0111, Kevitsa NE.

Malminetsintälupahakemusalueen kokonaispinta-ala on hakemuksessa ilmoitettu 1172,26 ha sijoittuen osin Suomen valtion omistamille ja Metsähallituksen liiketoiminnan hallinnassa ja pääasiassa metsätaloustoiminnan piirissä oleville kiinteistöille:

Tulosalue	Kiinteistön nimi	Kiinteistötunnus	Ala, ha
Liiketoiminta	Sodankylän valtionmaa II	758-893-11-1	1159,14
Liiketoiminta	Mustaselkä	758-409-10-4	6,85
		Yhteensä, vm	1165,99

Alueella tehdään geofysikaalisia mittauksia, lohkar-etsintää, syväkairausta, mahdollisesti pohjamoreeninäytteenottoa ja kallioperäkairausta. Liikkumiseen käytetään mönkijöitä ja moottorikelkkoja. Malminetsintätutkimukset painottuvat erityisesti syväkairaukseen.

Esitettyyn hakemukseen Metsähallitus lausuu mielipiteenään seuraavaa:

### Yleistä

Metsähallitus pitää tärkeänä, että malminetsintäalueiden tutkimustoiminnassa huomioidaan alueiden maisema-, luonto- ja kulttuuriarvot mahdollisimman hyvin. Tietoja Metsähallituksen mailla olevista arvokkaista, huomioon otettavista kohteista löytyy mm. Suomen Lajitietokeskuksen Laji.fi-portaalin kautta ja Retkikartta.fi-palvelusta sekä Museoviraston muinaisjäännösrekisteristä. Luvansaajan tulee myös tunnistaa lupa-alueella olevat muut mahdolliset metsälain 10 §:n erityisen tärkeät elinympäristöt, luonnonsuojelulain ja muinaismuistolain määrittelemät kohteet ja ottaa ne huomioon tutkimustoiminnassa.

## Kaava-alue

Hakemusalue sijaitsee oikeusvaikutteisella Lokka-Koitelainen osayleiskaava-alueella. Mikäli malminetsintä lupa myönnetään, niin tutkimustoiminta tulee tapahtua kaavamääräyksiä noudattaen.

## Uhanalaiset ja rauhoitetut lajit sekä arvokkaat luontotyypit, arvokkaat luontokohteet, pienvesistöt ja niiden välittömät ympäristöt

Hakemusalueelta tunnetaan uhanalaisten tai luontodirektiivin kasvi- ja lintulajien esiintymiä. Metsähallitus kiinnittää lupaviranomaisen huomion siihen, ettei hakemusalueen lajistoa ole kattavasti inventoitu.

Alueelta tunnetaan useiden silmälläpidettävien (NT) kääväkkäiden esiintymiä, kuten rusokantokääpä (*Fomitopsis rosea*), pursukääpä (*Amylocystis lapponica*) ja louhennahka (*Laurilia sulcata*). Kääväkkäiden esiintymät isäntäpuineen tulee jättää tutkimustoiminnan ulkopuolelle.

Hakemusalueelta tunnetaan uhanalaisen lajin (LSA 1997/160, liite 4 2021/521) seitahiirensammalen (*Ptychostomum nitidulum*), silmälläpidettävien (NT) sirohuurresammal (*Cratoneuron filicinum*) ja pohjanhuurresammal (*Palustriella decipiens*) sekä erittäin uhanalaisen (EN) kalkkihuurresammal (*Palustriella commutata*) ja alueellisesti uhanalaisten loukkopaanusammalen (*Calypogeia muelleriana*) ja kalliovelhonsammalen (*Mannia gracilis*) esiintymät. Edellä mainittujen lajien esiintymät tulee jättää toimenpiteiden ulkopuolelle.

Alueella esiintyy serpentiinipikkutervakkoa (*Viscaria alpina* var. *serpentinicola*), joka on valtakunnallisesti silmälläpidettävä (NT), serpentiinikallioille erikoistunut harvinainen kasvilaji. Serpentiinipikkutervakko on myös alueellisesti uhanalainen laji. Hakemusalueelta tunnetaan rauhoitetun putkilokasvilajin lapinleinikin (*Coptidium lapponicum*) esiintymiä. Rauhoitetun kasvin tai sen osan poimiminen, kerääminen, irtileikkaaminen, juurineen ottaminen tai hävittäminen on luonnonsuojelulain 42 § mukaan kielletty. Edellä mainittu kasvilaji on myös luontodirektiivin liitteen IV laji, joiden esiintymien hävittäminen ja heikentäminen on kielletty, eikä niillä tule harjoittaa tutkimustoimintaa. Uhanalaisten lajien esiintymillä ei tule harjoittaa tutkimustoimintaa.

Lupahakemusalueen läheisyydessä on lintudirektiivin liitteessä 1 tarkoitetun ja luonnonsuojelulain nojalla rauhoitetun suuren petolinnun pesäviireitä. Luonnonsuojelulain 39 §:n ja lintudirektiivin artiklan 5 mukaan mm. lajin tahallinen häiritseminen, erityisesti lisääntymis- tai jälkeläisten kasvatusaikana tai muutoin niiden elämänkierron kannalta tärkeillä paikoilla on kielletty.

Metsähallituksen näkemyksen mukaan pesintäaikana 15.2.–31.7. malminetsintätoimenpiteitä ja siihen liittyvää liikkumista tulee rajoittaa lupamääräyksiin 1100 metrin suojavyöhykkeellä uhanalaisen petolinnun pesäpuista. Tämä koskee sekä koneellista liikkumista, että esimerkiksi hiihtäen tehtäviä mittauksia. Tarkemmat tiedot pesäpaikoista on saatavissa laji.fi-portaalin aineistopyyntöjärjestelmän kautta.

Alueelta tunnetaan myös koko maassa rauhoitetun eläinlajin viitasammakon esiintymiä (LSA 1997/160, liite 2a 2021/521) ja (EU:n luontodirektiivin IV-liite). Luontodirektiivin IV-liitteessä mainittujen viitasammakon lisääntymis- ja levähdyspaikkojen hävittäminen ja heikentäminen on kiellettyä. Tarkemmat tiedot esiintymistä saa Suomen Lajitietokeskuksen aineistopyyntöjärjestelmän kautta osoitteesta Laji.fi.

Hakemusalueella voi olla kartoittamattomia arvokkaita kartoittamattomia luontokohteita, kuten mm. puron-, noronvarsimetsiä ja lähteitä. Edellä mainitut kohteet ovat lajistollisesti ja



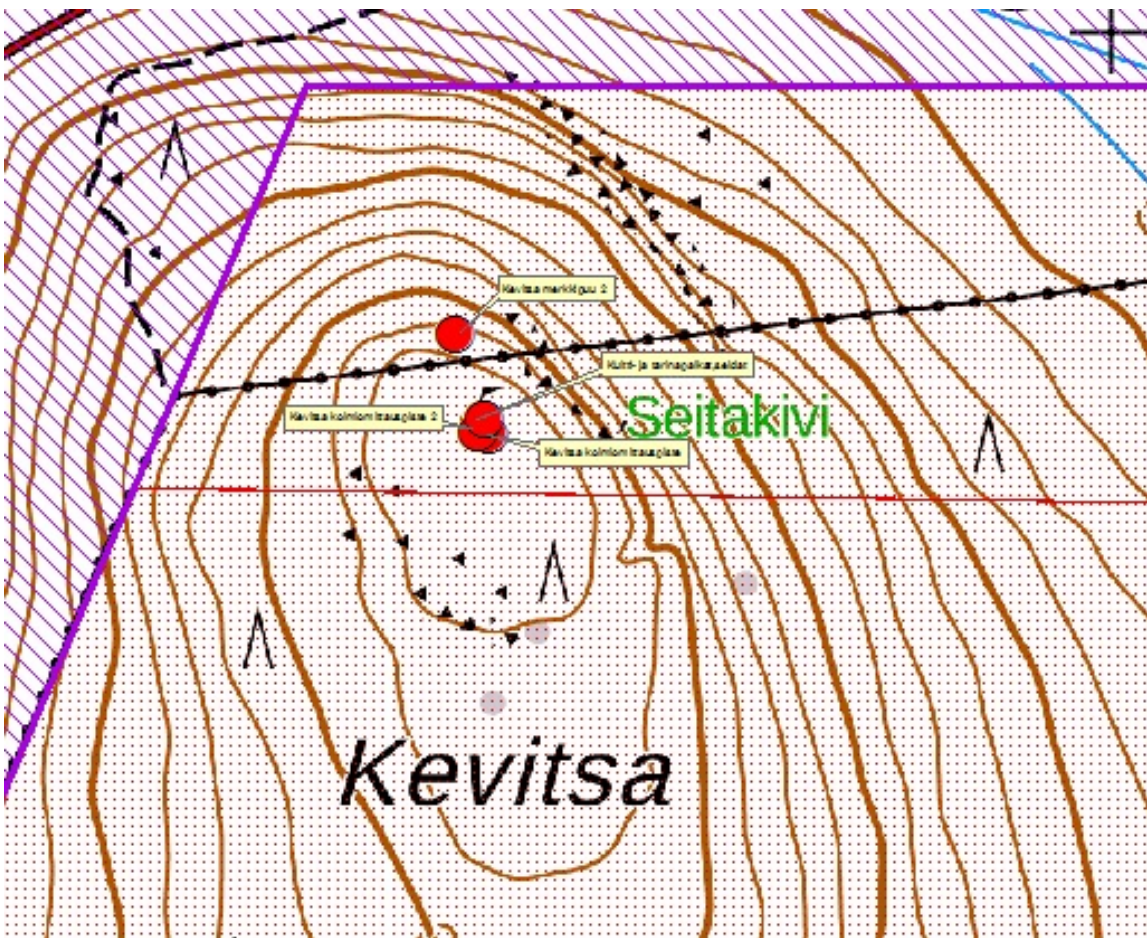
metsäluonnon monimuotoisuuden kannalta arvokkaita elinympäristöjä, joilla voi olla harvinaista ja uhanalaista kasvilajistoa. Toimintaa ko. alueilla tulee välttää, jotta ne säilyisivät mahdollisimman luonnonmukaisessa tilassa. Esimerkiksi alueilla ei tule tehdä tutkimuskaivantoja ja muutkin tutkimustoiminnot tulee tehdä siten, että elinympäristöjen ominaispiirteet säilytetään (kts. metsälain 10 §:n säädökset). Tutkimustoimintaa pienvesistöjen läheisyydessä tulee välttää myös vesiensuojelullisista syistä.

## Kulttuuriperintö

Alueelta tunnetaan kulttuuriperintökohteita. Kevitsan laessa on muinaisjäännöskohteita: seitapaikka, kolmimittaustornin jäännökset ja merkkipuita. Uuden ajan jäännös on Pönnkälän savottakämppeäalue. Kohteet tulee jättää koskemattomiksi.

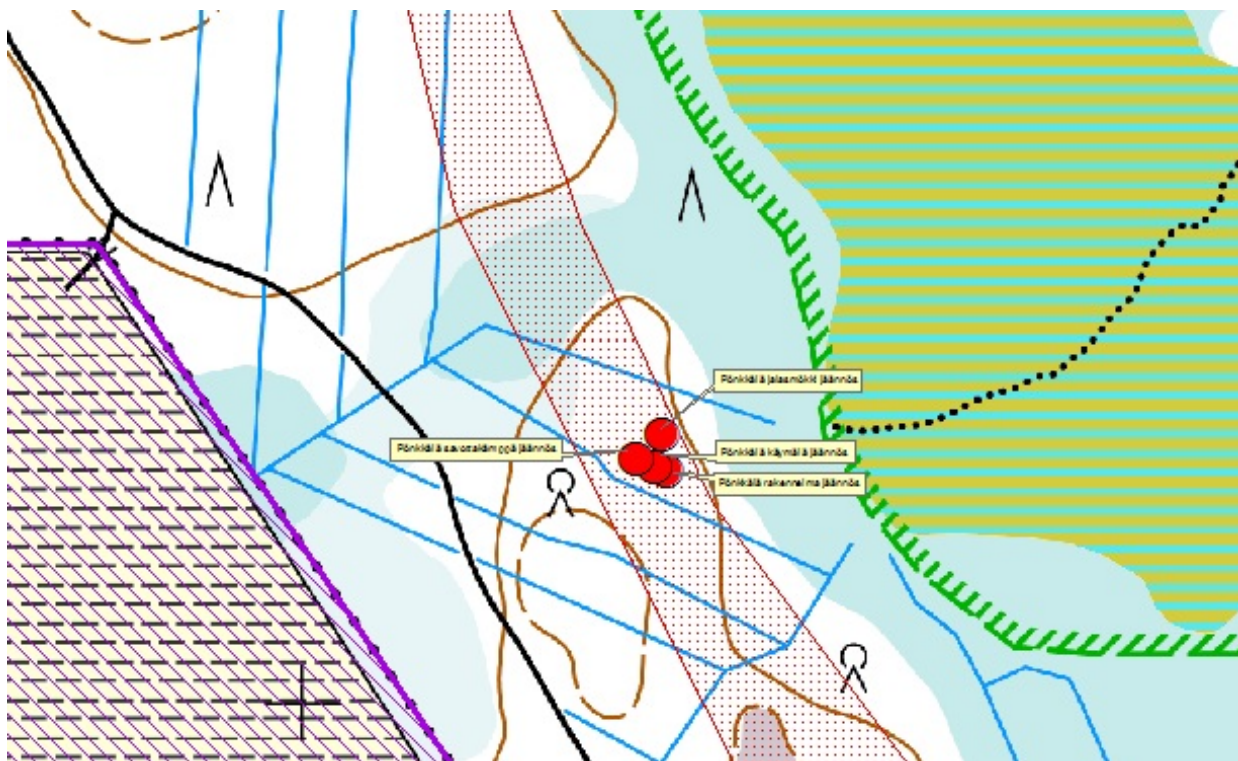
Kulttuuriperintökohte	Lisätieto	Säädöspohja	POINT_X	POINT_Y
Kultti- ja tarinapaikat, seidat	Muu muinaisjäännös tms.	Muu laki	498555	7507726
Kevitsa kolmimittauspiste	Muu muinaisjäännös tms.	Muu laki	498558	7507716
Kevitsa kolmimittauspiste 2	Muu muinaisjäännös tms.	Muu laki	498550	7507717
Kevitsa 5 merkkipuu 2	Muu muinaisjäännös tms.	Muu laki	498534	7507786
Pönnkälä savottakämppeä jäännös	Rakennusten raunio	Muu huomioon otettava	499286	7511183
Pönnkälä rakennelma jäännös	Rakennusten raunio	Muu huomioon otettava	499276	7511186
Pönnkälä käymälä jäännös	Rakennusten raunio	Muu huomioon otettava	499262	7511192
Pönnkälä jalasmökki jäännös	Rakennusten raunio	Muu huomioon otettava	499282	7511212

Kartta 1: Kevitsan laen muinaisjäännöskohteet





Kartta 2: Pönnkälän kämppääalue



Alueelta ei ole tarkoin kartoitettu muinaismuistolain (17.6.1963/295) suojaamia muinaisjäännöksiä tai muita kulttuuriperintökohteita. Jos maata kaivettaessa tai muuta työtä suoritettaessa tavataan kiinteä muinaisjäännös, on työ muinaisjäännöksen kohdalta heti keskeytettävä ja ilmoitettava kohde Museovirastolle tarpeellisia toimenpiteitä varten. Myös muut alueella mahdollisesti olevat kulttuuriperintökohteet tulee ottaa huomioon maankäytössä. Metsähallituksen tiedossa ei ole em. kohteita hankkeen alueella, mutta Metsähallitus ei tule tekemään alueella maastokartoituksia ko. hankkeen johdosta. Metsähallitus ei sitoudu tällä lausunnollaan vastuuseen alueen mahdollisista vielä löytymättömistä kohteista.

### Vahinkojen ehkäiseminen

Tutkimustoiminta tulee suunnitella siten, että puustolle ja taimikoille aiheutuvat vahingot olisivat mahdollisimman vähäisiä. Alueella liikkumisessa tulee tieverkoston lisäksi käyttää mahdollisimman paljon maastossa olevia ajouria. Metsähallituksen tieverkostoa ja maastouria käytettäessä tulee huomioida tiestön ja maastourien kuntotilanne. Tiestön ja maastourien kuntoon ja käytettävyyteen vaikuttaa mm. kevään ja kovien sateiden aiheuttama kelirikko.

Toiminnanharjoittajan tulee kaikilta osin vastata aiheuttamistaan vahingoista. Metsähallituksen yhteyshenkilö vahinkoasioissa on Keski-Lapin metsätiimin tiimiesimies Samuli Ollila, samuli.ollila@metsa.fi, puh. 0206 39 7105.

### Turvallisuuden parantaminen

Mikäli tutkimusalueella suoritetaan sellaisia syväkairauksia, joista kairauksien jälkeen jää maastoon pysyvästi maanpäällisiä metallisia tai muovisia maaputkia, Metsähallitus edellyttää, että putket katkaistaan mahdollisimman läheltä maanpintaa ja putkien päät tulpataan. Vähän lumen aikana putket ovat vaarallisia mm. moottorikelkkaajille. Maanpäällisistä putkista voi aiheutua vahinkoja myös metsäkoneille ja muille maastoajoneuvoille. Esimerkiksi metsäkoneiden renkaat rikkoontuvat osuessaan maaputkien päihin. Tutkimusojien ja -kaivantojen turvallisuuden ihmisille ja eläimistöille

on kiinnitettävä erityistä huomiota luiskauksin, merkinnällä heijastin- ja liputuskepein ja varoituksin. Lippusiimojen ja ns. pyykkinarujen käyttö on kielletty, koska erityisesti porot ja hirvet voivat tarttua sarvistaan. Edellä mainitulla toimenpiteellä parannetaan maaston muiden käyttäjien turvallisuutta ja estetään materiaalivahinkoja. Metsähallitus katsoo, että malminetsintäluvan saaja on kaikilta osin vastuussa näistä vahingoista Metsähallitukselle ja kolmannelle osapuolelle.

## Poronhoidolle aiheutuvien haittojen vähentäminen

Poronhoitolain (848/1990) mukaan erityisellä poronhoitoalueella ei saa valtion maata käyttää sillä tavoin, että siitä aiheutuu huomattavaa haittaa poronhoidolle. Myös laki Metsähallituksesta (234/2016) edellyttää, että sen hallinnassa olevien luonnonvarojen hoito, käyttö ja suojeleminen on sovittava yhteen siten, että poronhoitolaissa säädetyt velvoitteet täytetään.

## Metsähallituksen oman toiminnan vaatimukset

Metsähallitus korostaa, että tässä lausunnossa esitetyt ympäristönäkökohdat ovat sellaisia, jotka Metsähallitus ottaa itsekin huomioon omassa toiminnassaan. Metsähallitus on sitoutunut näihin periaatteisiin lakisääteisen velvoitteen lisäksi mm. omassa sertifioidussa ympäristö- ja laatujärjestelmässään. Näin ollen Metsähallitus ei edellytä malminetsintäluvan hakijalta enempää kuin mitä Metsähallitus vaatii omalta toiminnaltaan.

Heikki Remes  
Kaivosalan asiantuntija  
Metsähallitus Kiinteistökehitys



25.5.2023

Viite: Lausutopyyntö 15.5.2023  
Asia: SODANKYLÄ – ML2014:0111 Kevitsa NE

Turvallisuus- ja kemikaalivirasto (Tukes) pyytää kaivoslain (621/2011) §37 nojalla Lapin maakuntamuseolta lausuntoa Sodankylä kunna alueelle kohdistuvasta malminetsintälupahakemuksesta ML2014:0111. Lupahakemuksen kopio liitteineen on toimitettu lausutopyynnön yhteydessä Lapin maakuntamuseolle, ja siitä käyvät ilmi aiottu malminetsintäalue sekä suunnitellut toimenpiteet. Lapin maakuntamuseo lausuu asiasta KUNNAN NIMI alueesta vastaavana museolain (314/2019) mukaisena alueellisena vastuumuseona museolain §7 1 momentin 2 kohdan mukaisen kulttuuriympäristötehtävänsä puitteissa.

Aiottu malminetsintäalue (3 osassa) sijaitsee Sodankylä kunnassa noin 30–36 km Sodankylän keskustasta koilliseen käsittäen 1172,26 ha:n alan. Malminetsintäalueesta valtaosa on kuulunut vuoden 2010 Kevitsan kaivospiirin arkeologisen inventoinnin inventointialueeseen.

Malminetsintäalueelta tunnetaan kolme arkeologista kulttuuriperintökohdetta (ks. **karttaliite**):

1000038891 (Kevitsa 3), P 7507715; I 498558 (ETRS TM35FIN)

Kohdetietojen mukaan:

Paikalla on kivikasa, jossa on ollut pystyssä kolmiomittauspiste. Kivikasan halkaisija on noin 2,5-3 m. Mittauspisteen pylväs on kaatunut kasan viereen, sen päässä on kolmisivuinen merkki, joka vaikuttaa varsin uudelta, laudat ovat hyvässä kunnossa. Pylväs on noin 5 m pitkä. Kasan vieressä on ilmakuvausristin kehikko, jonka keskellä on kiveen upotettu terästappi, kivissä on paikoin valkoista maalia.

1000038892 (Kevitsa 4), P 7507716; 498550 (ETRS TM35FIN)



Lausunto

ROIDno-2023-1753

25.5.2023

Kohdetietojen mukaan:

Kolmiomittauspiste ja merkkipuu. Kaksihaarainen kelo jossa on noin 1,7 m korkeudella kaiverrettu kirjain V. Mainittua P kirjainta ei enää erotu, koska puun pinta on maatunut pois. Kirjain on veistetty puuhun sen jo kelouduttua koska ympärillä ei ole pilkkaa. Kelo on noin 10 m pitkä. Sen toisessa latvassa on kiinni naulattu riuku, joka on jo pitkälle lahonnut. Toinen latvahaara ja oksia näyttää sahatun poikki. Eli kyseessä on kolmiomittauspiste, vieressä olevaa pisteettä vanhempi. Oksien varassa on kaksi ohutta riukua, joista ainakin toinen on ehkä osa kolmiomittauspisteen riukua.

1000038893 (Kevitsa 5), P 7507785; I 498533 (ETRS TM35FIN)

Kohdetietojen mukaan:

Suuri kelo, joka on noin 9 m pitkä, rinnankorkeus läpimitta on 55 cm. Puussa on 1,5 m korkeudella kaiverrettu kirjaimet MP yhteen kirjoitettuna, kirjainten alla on poikittainen viiva. Mainittu tikku-ukko on toukan syömäjälki, ei kaiverrus. Kirjainten ympärillä ei ole pilkkaa eli kaiverrus on tehty keloon. Vastakkaisella puolella on pieni pilkka, jossa kruunuleima.

Kelosta noin 8 m itään on hieman pienempi kelo, jossa on kaksi pientä pilkkaa, joissa on kruunuleimat.

Lähellä malminetsintäaluetta, mutta sen ulkopuolella, sijaitsee neljäs tunnettu arkeologinen kohde, 1000038890 (Kevitsa 2). P 7507585; I 498646 (ETRS TM35FIN)

Kohdetietojen mukaan:

Vanha, sisältä laho kelo, jonka halkaisija on n. 35 cm ja pituus noin seitsemän metriä. Siihen on noin 1,6 m korkeudelle kaiverrettu nimikirjaimet P J M. Kir-



25.5.2023

jaimet on veistetty puuhun sen jo kelouduttua, koska kohdalla ei ole jälkiä pilkasta. Lisäksi tekstin "fontti" on varsin modernin näköinen, joten kaiverrus ei vaikuta olevan kovin vanha. Kirjaimien vieressä on pieni pilkka, johon on isketty kruunuleima, ja puun vastakkaisella puolella on toinen samanlainen. Puussa on useita eläinten koloja.

Kohteet eivät ole kiinteitä muinaisjäännöksiä eikä muinaismuistolaki (295/1963) tällöin koske niitä. Lapin maakuntamuseon näkemyksen mukaan kohteet tulisi kuitenkin huomioida malminetsintätöissä niin, että niitä ei vahingoiteta.

Malminetsinnässä käytetyt pienimuotoiset näytteenotot ja kairaukset muodostavat alueella mahdollisesti sijaitseville tuntemattomille arkeologisille kohteille verrattain pienen riskin. Hakemuksessa ei mainita kaivinkoneella toteutettavaa koeuritusta tai -montutusta. Näiden tutkimusmenetelmien jäädessä pois, ei Lapin maakuntamuseon näkemyksen mukaan käsillä olevan hakemuksen puitteissa ole tarpeen edellyttää ehdollisestikaan arkeologisia selvityksiä.

Lapin maakuntamuseo kuitenkin muistuttaa, että muinaismuistolain §1 mukaisesti, on muinaisjäännöksen kajoaminen ilman muinaismuistolain nojalla myönnettyä lupaa kielletty. Tätä kieltoa ei kumoa minkään muun lain nojalla myönnetty lupa, kuten malminetsintälupa. Näin ollen muinaismuistolain §14 mukaisesti, jos maata kaivettaessa tai muuta työtä suoritettaessa tavataan kiinteä muinaisjäännos, jota aikaisemmin ei ole tunnettu, on työ kohteen luona keskeytettävä välittömästi ja löydöstä on viipymättä tehtävä ilmoitus joko Museovirastolle tai alueellisen vastuumuseon (Lapin maakuntamuseo) arkeologille. Niin ikään muinaismuistolain §16 mukaisesti, jos alueelta löydetään muinaisesineeksi epäilty esine, tai sellaisen katkelma, on kaivuu paikalla lopetettava välittömästi ja otettava viipymättä yhteys joko Museovirastoon tai alueellisen vastuumuseon arkeologiin.



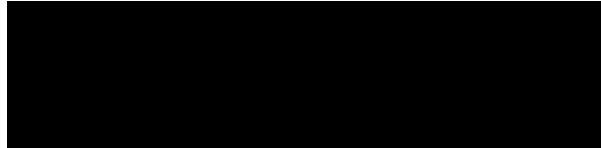
Lausunto

ROIDno-2023-1753

25.5.2023

Siinä tapauksessa, että malminetsintä lupa myönnetään, tulee ennen maastotöiden aloittamista esitettävä tutkimussuunnitelma toimittaa tiedoksi Lapin maakuntamuseolle.

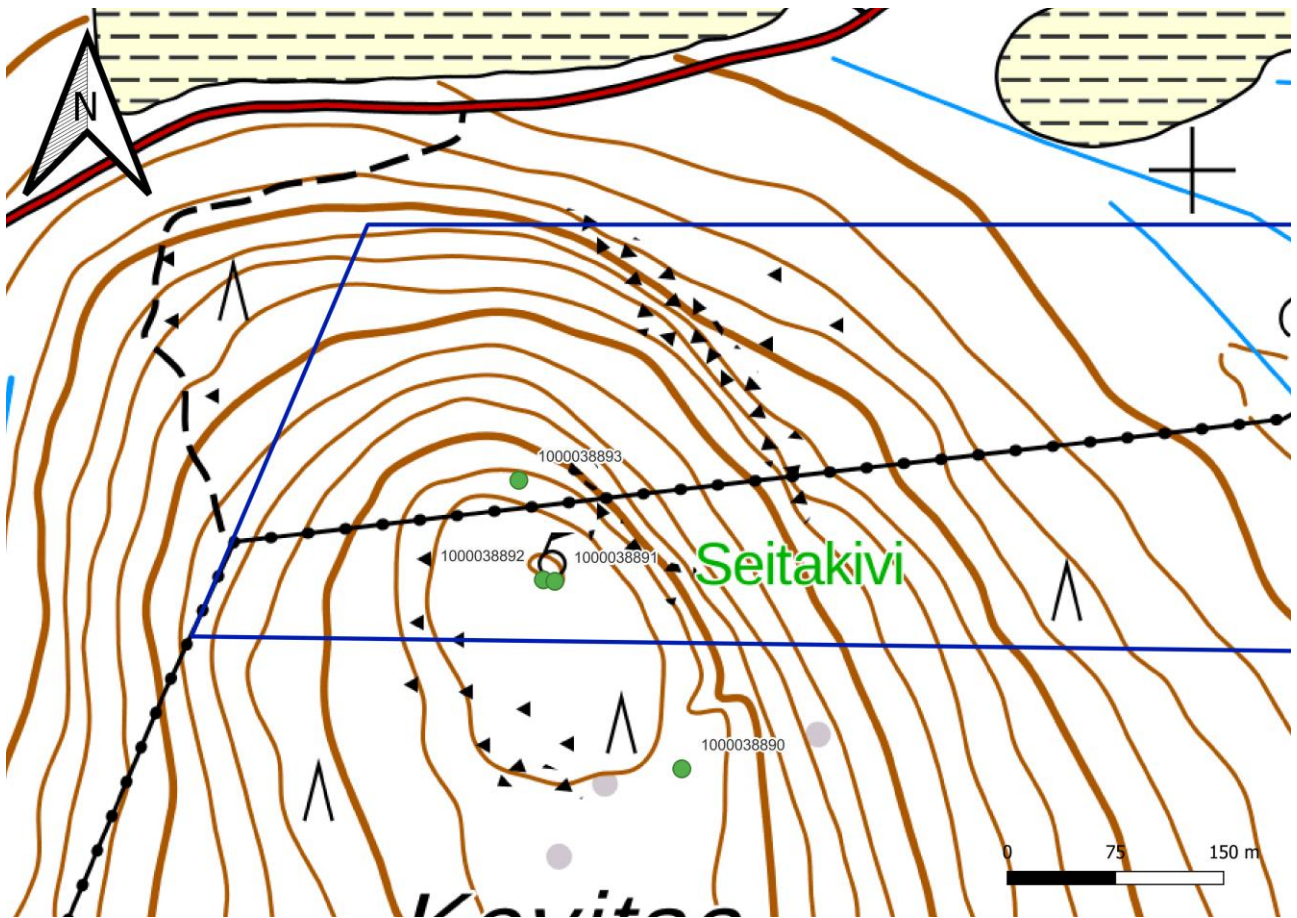
Rovaniemellä 25. toukokuuta 2023



Jari-Matti Kuusela  
Arkeologi, FT, dos.

Jakelu: Turvallisuus- ja kemikaalivirasto (Tukes)  
Boliden Kevista Mining Oy  
Lapin ELY-keskus  
Museovirasto





**Karttaliite.** Malminetsintäalueelta tai sen läheltä tunnetut arkeologiset kulttuuriperintökohteet merkitty vihreillä nimetyillä pisteillä.

Karttapohjan © Maanmittauslaitos, CC BY 4.0

**TURVALLISUUS- JA KEMIKAALIVIRASTOLLE**

**Asia** Vastine malminetsinnän jatkolupahakemusta **Kevitsa NE (ML2014:0111)** koskevassa asiassa

**Vastineen antaja** Boliden Kevitsa Mining Oy  
Kevitsantie 730  
99670 Petkula  
Y-tunnus: 2345699-1

**Yhtiön toimintaperiaatteet ja tutkimussuunnitelman päivitys koskien malminetsintälupahakemusta Kevitsa NE (ML2014:0111) ja ympäristö- sekä luontoarvojen turvaamista malminetsinnän toteuttamisessa.**

Boliden Kevitsa Mining Oy (jäljempänä yhtiö) on hakenut jatkoaikaa malminetsintäluvalle Kevitsa NE (ML2014:0111) toteuttaakseen alueella malminetsinnän tutkimuksia. Kevitsa NE hakemusalueen pinta-ala on 1172,26 ha ja se sijaitsee Sodankylän kunnan alueella, osittain Kevitsan kaivospiiriin rajautuen (kuva 1).

Malminetsintälupahakemusalueen ulkopuolella sijaitsee Koitelaisen Natura-alue (FI1301716). Lähimmillään malminetsintäalueen etäisyys Natura-alueeseen on noin 100 metriä (kuva 1).

Yhtiö on hakenut lupaa alla listattujen tutkimusmenetelmien toteuttamiseksi.

Malminetsinnälliset tutkimusmenetelmät:

- Geofysikaalisia maastomittauksia, jossa tutkimusvälineistö koostuu käytettävän menetelmän mukaan sähkökaapeleista, generaattorista ja erilaisista lähettimistä ja vastaanottimista. Alueelle liikkumisessa ja töiden nopeuttamisessa saatetaan työssä käyttää apuna moottorikelkkaa ja/tai mönkijää.
- Lohkare-etsintä. Kohteella käydään jalkaisin kesäaikaan ja mahdollisesti löytyvistä lohkarista otetaan geologin vasaraa käyttäen pieni, noin nyrkin kokoinen näyte.

Koneelliset tutkimukset:

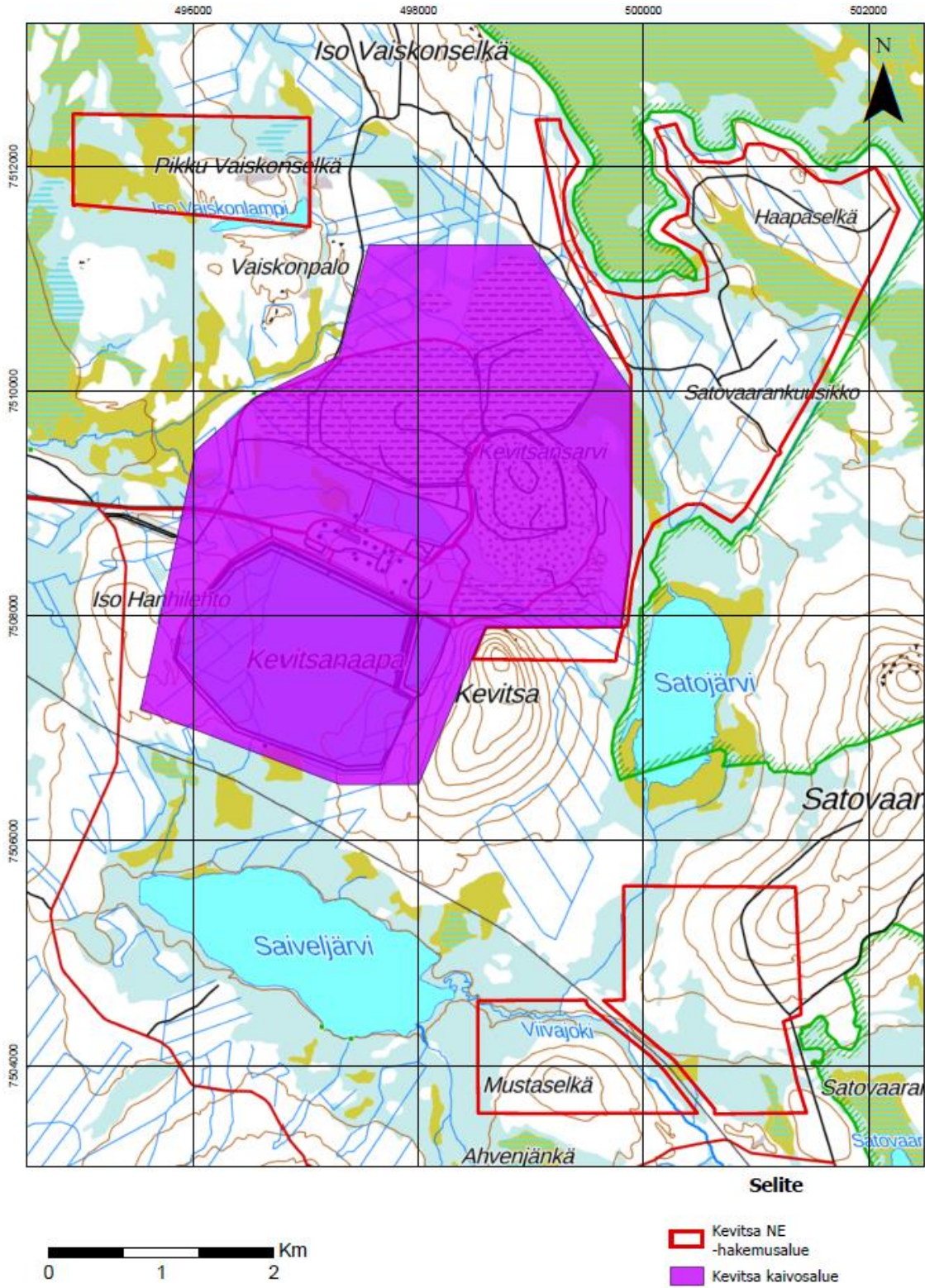
- Syväkairausta tela-alustaisella kairakoneella, jossa voidaan tarvittaessa käyttää kairaussoijan talteenottojärjestelmää, syväkairausten toteutuksessa on mahdollisuus osittain suljettuun vedenkiertoon. Lisäksi työssä käytetään apuna tela-alustaista huoltoyksikköä.

Muita mahdollisia koneellisia tutkimuksia:

- Geokemiallinen näytteenotto suoritetaan pohjamoreeni-näytteenottona (BOT), jossa käytetään syväkairaussyksikköä pienempää kumitela-alustaista iskuporakonetta.
- Kallioperäkairausta (ns. scout), jossa käytetään kumitela-alustaista kairaussyksikköä, joka pyrkii saamaan kallionäytteen peruskallion pintakerroksesta 1–3 m matkalta.
- Tarvittaessa pohjavesiputkien asentaminen toiminnan tarkkailemiseksi

Hakemusalueella ei ole tarkoitus toteuttaa tutkimusmonttuja tai -ojia.





Kuva 1. Kevitsa NE hakemusalueen sijainti ja aluerajaus.

Hakemusalue sijoittuu kokonaisuudessaan metsätalousmaalle eikä haetulla malminetsintäalueella ole perustettuja luonnonsuojelualueita, valtioneuvoston hyväksymiä luonnonsuojeluohjelmiin kuuluvia alueita, luonnonsuojelulain 64 §:n tarkoittamia, rajattuja luontotyyppisiä, luonnonsuojelulain 68 §:n tarkoittamia erityisesti suojeltavien lajien rajattuja esiintymispaikkoja eikä malminetsintäalue sijaitse valtakunnallisesti tai maakunnallisesti arvokkaalla maisema-alueella. Alueella ei ole valtakunnallisesti arvokkaita tuuli- ja rantakerrostumia tai moreenimuodostumia. Malminetsintäalue on rajattu lähimmilläänkin noin 100 metrin etäisyydelle Koitelaisen Natura-alueesta (FI1301716). Samoin Pomokairan-Koitelaiskairan lintualueeseen (920256) on jätetty noin 100 metrin suojavyöhyke.

Yhtiö toteaa, että kyseinen malminetsintälupahakemus on jatkoaikahakemus ja osa malminetsintälupien kokonaisuutta Kevitsan kaivoksen yhteydessä ja Koitelaisen Natura-alueen läheisyydessä. Yhtiön malminetsintä on ollut alueilla aktiivista pitkään ja Kevitsan kaivos on ollut tuotannossa vuodesta 2012 lähtien. Koitelaisen Natura-alueen suojelun perusteina olevien lintudirektiivin lajistossa ei ole tapahtunut muutoksia kaivoksen toiminnan ja malminetsinnästä aiheutuvista yhteisvaikutuksista huolimatta. Hakemuksen alaisella alueella ja läheisillä, verrannollisilla alueilla on tehty aktiivista malminetsintää vuosia, ja esimerkiksi suuren petolinnun ja muun linnuston tiedossa olevat pesät reviereineen ovat edelleen käytössä. Yhtiö huomioi malminetsintätoiminnoissaan lajikohtaiset, pesintäaikaiset suojavyöhykkeet ja pesien tilanne tarkistetaan vuosittain ennen töiden toteuttamista Metsähallituksen Luontopalveluilta.

Hakemusalueella sijaitsee lintudirektiivin artiklassa 1 tarkoitettun, luonnonsuojelulain 73§ nojalla rauhoitetun suuren uhanalaisen petolinnun pesäreviiri. Vuonna 2020 saman pesän on todettu olleen rauhoitetun, erittäin uhanalaisen haukan käytössä. Yhtiöllä on tiedossa alueella esiintyvän suuren petolinnun pesäpuiden sijainti ja reviiri. Töiden toteuttamisessa yhtiö huomioi luonnonsuojelulain säännökset ja toteuttaa ELY:n lausunnossaan mainitsemat pesimäaikaiset rajoitteet ja suojavyöhykkeet (*1100 metrin suojavyöhyke 15.2–31.7 välisenä aikana*) kaiken toiminnan, mukaan lukien liikkuminen, osalta.

Hakemusalueelta ei tunneta metson ja/tai teerien soidinalueita. Mikäli soidinalueita havaitaan, tullaan niihin jättämään 100 metrin suojaetäisyys soidinaikana.

Pääsääntöisesti timanttikairaus pyritään toteuttamaan syys- tammikuun välisenä aikana, eli Natura-alueella elävien suojeluperusteina olevien lintulajien pesintäaikojen ulkopuolella. Yhtiö ei toteuta koneellista malminetsintää hakemusalueen Naturan puoleisten rajojen läheisyydessä linnuston pesintäaikana 1.5–31.7 laisinkaan. Näin varmistetaan riittävä, aina vähintään yli 100 m, vyöhyke Koitelaisen Natura-alueeseen sekä Pomokairan-Koitelaiskairan lintualueeseen pesimäaikana. Kairauksen aikana syntyviä meluhaittoja on mallinnettu eri laitevalmistajien ja malminetsintäyhtiöiden taholta. Melun leviämiseen vaikuttavat taustamelun lisäksi käytettävien koneiden ja laitteiden määrä, alueen puuston määrä, vuodenaika sekä kulloinkin vallitsevat tuuli- ja keliolosuhteet. Kairauksesta lähtevä melu vaimenee melko nopeasti keskimäärin 35–45 desibeliin 100 metrin etäisyydellä kairakoneesta ja jäljelle jäävä melu vastaa normaalia, ilman malminetsintätoimintoja mitattua taustamelun tasoa. Mahdollisella lyhytaikaisella melulla ei ole merkittävää vaikutusta Koitelaisen Natura-alueiden suojeluperusteina oleviin lajeihin huomioon ottaen yhtiön toimintaperiaatteet, joiden mukaisesti pesintäaikoina koneellista toimintaa ei tehdä Natura-alueiden läheisyydessä laisinkaan, valtaosa syväkairauksista toteutetaan kokonaan pesintäaikojen ulkopuolella (syksy ja alkutalvi) ja koneiden enimmäismäärä on rajoitettu enimmillään kolmeen kairausyksikköön.

Timanttikairaukset yhtiölle toteuttaa ulkopuolinen urakoitsija. Malminetsintää toteutetaan yleensä vain yhdellä kairakoneyksiköllä kerrallaan. Yhtiö sitoutuu lisäksi siihen, että malminetsintää

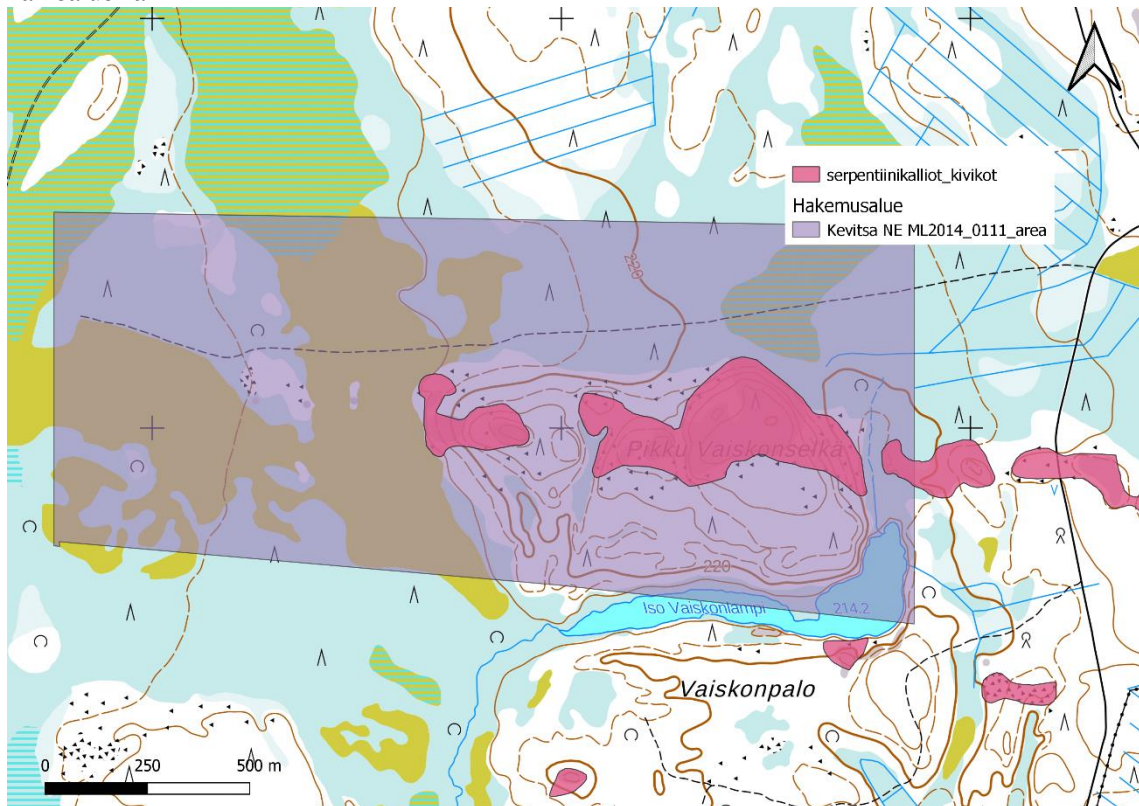


toteutetaan maksimissaan kolmella kairakoneella Koitelaisen Naturan mahdollisessa vaikutuspiirissä eli Naturan läheisyyteen rajautuvilla malminetsintäalueilla.

Yhtiöllä ei ole malminetsintälupia tai lupahakemuksia Natura2000-verkoston kuuluvilla alueilla. Olemassa olevia malminetsintä lupa-alueita ja hakemuksia ei myöskään suunnitella laajennettavan Natura-alueiden puolelle.

Hakemusalueella ei ole luokiteltuja pohjavesialueita. Kairaustoimintojen tarvitsema vesi otetaan ensisijaisesti alueen vanhoista kairareijistä, joita lähialueilta löytyy useita. Pienitilavuuksisia vesistöjä tai lähteitä ei käytetä vedenottoon. Kaikki toteutetut kairareijat tulpataan töiden päätyttyä. Yhtiö toteuttaa jokaiselle kairausohjelmalle työmaakohtaisen riskienarvion, jossa myös mahdollinen vedenotto arvioidaan. Vesistöjen läheisyys ja vallitsevat maastonmuodot huomioidaan tutkimustoimien suunnittelussa ja toteutuksessa, ja vesistöjen läheisyydessä noudatetaan kaikissa toiminnoissa erityistä varovaisuutta. Tarvittaessa yhtiö hyödyntää soijan talteen keräystä työmaillaan. Yhtiö säilyttää kaikilla tutkimusalueillaan hydraulikkaneesteet sekä poltto- ja voiteluaineet tiiviissä astioissa haitallisten valumiin estämiseksi. Kairauslaitteistojen alustat suojataan kairauksen ajaksi ja imeytystarvikkeet kulkevat aina polttoaineilla liikkuvien laitteistojen ja kulkuvälineiden mukana.

Hakemusalueella, Pikku Vaiskonselässä sijaitsee valtakunnallisesti arvokas kallioalue (KAO120221), jossa esiintyy serpentiiniä sekä serpentiinilajistoa, jotka katsotaan edustavan vaarantuneita serpentiinikalliot- tai kivikot luontotyyppiä (kuva 2). Yhtiö ei toteuta koneellista näytteenottoa näillä Pikku Vaiskonselän kallioalueilla. Liikkuminen alueella tapahtuu ainoastaan jalkaisin tai lumipeitteen aikaan moottorikelkkoja apuna käyttäen. Raskaan kalustoon liikkuttelua ei tehdä Pikku Vaiskonselän kallioalueilla.



Kuva 2. Pikku Vaiskonselän serpentiinikallioalueet sekä alueelle sijoittuva osa Kevitsa NE lupahakemuksesta.

Hakemusalueelle liikuttaessa ja reittejä suunniteltaessa yhtiö hyödyntää valmiita tiepohjia, olemassa olevia kulku-uria ja aukkopaikkoja. Teiden ja väylien kunto huomioidaan erityisesti raskaan kaluston

kulkureittejä suunnitellessa. Mahdollisista kulkuväylien parannustarpeista sovitaan tarvittaessa maanomistajan kanssa. Tutkimusalueella liikkumisessa käytetään apuna mönkijöitä tai moottorikelkkoja (urakoitsijoiden liikkuminen sekä tutkimusten valvonta). ELY:n lausunnossa on myös todettu uhanalaisten lettotyypien mahdollinen esiintyminen hakemusalueella. Yhtiön toteuttamalla kesäaikaisilla maastokäynneillä lettokasvillisuutta ja lettoisia suotyyppejä ei ole alueelta havaittu. Kosteilla suoalueilla tutkimukset suoritetaan ainoastaan talviaikaan maasto-olosuhteista ja ympäristön erityispiirteistä johtuen ja näin varmistetaan, ettei vahinkoa suotyypeille aiheuteta.

Tutkimustoiminnan seurauksena syntyneet puustovauriot korvataan täysimääräisesti maanomistajille. Puustovauriot pyritään minimoimaan kaikissa tutkimustoimintaan liittyvissä toiminnoissa. Yhtiö on rajannut malminetsintäalupa-alueen noin 100 metrin päähän Naturasta. Näin ollen malminetsintäalupa-alueiden ulkopuolelle ulottuva 30 metrin kulkuoikeuskaan ei ulotu Natura-alueille. Kyseistä hakemusalueen ulkopuolelle ulottuvaa 30 metrin kulkuoikeutta ei hyödynnetä Natura-alueen puoleisilla rajoilla lintujen pesintäaikana 1.5–31.7.

Yhtiö valvoo ja tarkkailee malminetsintätöiden toteuttamista ja vaikutuksia säännöllisellä, töidenaikaisella seurannalla. Malminetsintätutkimusten jälkeen tutkimuskohde tarkastetaan ja tarpeen mukaan siistitään ja saatetaan aina mahdollisimman lähelle luonnontilaa.

### **Natura-arvioinnin tarpeesta**

Lapin ELY-keskus viittaa malminetsintäluvhakemukseen antamassaan lausunnossaan malminetsinnän mahdollisiin vaikutuksiin Natura-alueiden suojeluperusteina oleville lajeille ja luontotyypeille.

Yhtiö katsoo, että noudattamalla omia, edellä kuvattuja toimintaperiaatteitaan, ei luonnonsuojelulain mukaiselle Natura-arvioinnille ole tarvetta ja Natura-alueen suojeluperusteina olevat lajit ja luontotyypit voidaan turvata. Tutkimustoiminnasta ei aiheudu merkittäviä haitallisia vaikutuksia Natura-alueiden suojeluperusteina oleville lajeille ja luontotyypeille yksin tai yhdessä muiden alueella toteutettavien toimintojen kanssa.

### **Ympäristöoikeuden professori Ismo Pölösen, Itä-Suomen Yliopisto, lausunnosta**

#### **Kaivosteollisuus ry:lle:**

#### **Hakijan ilmoittamat rajaukset ja rajoitukset määrittävät osaltaan luvittavaa hanketta**

*Lieventävät toimenpiteet voivat olla osa hanketta siinä muodossa kuin bankkeesta vastaava on niitä esittänyt ja/ tai niitä voidaan asettaa lupamääräyksin. Lupaviranomainen voi myös asettaa bankkeesta vastaavan ehdottamat baittojen lieventämistoimet oikeudellisesti sitoviksi lupaehtoiksi. Malminetsintäluvhakemusten yhteydessä lieventämistoimissa kyse voi olla esimerkiksi alueellisista, ajallisista ja etsintämenetelmiä koskevista rajoituksista. Ne voivat koskea myös toimintatapoja hanketta toteutettaessa, joilla estetään ja minimoidaan baittojen aiheutuminen Natura-alueille. Lupaviranomaisen (malminetsintäbankkeissa Tukes) tehtävänä on arvioida lupahakemuksessa esitettyjen baittojen lieventämistoimien riittävyttä ja asettaa tarvittaessa pidemmälle meneviä määräyksiä luvanmyöntämisedellytysten täyttämiseksi.*

Yhtiö katsoo, että sen tutkimussuunnitelmassa esittämät toimintaperiaatteet, joita se noudattaa tutkimusalueillaan ovat kiinteä osa yhtiön toimintaa ja kuvaus siitä, miten tutkimustoimet tullaan käytännössä toteuttamaan. Toimintatavalla, jolla yhtiö toteuttaa tutkimuksiaan turvataan luontoarvojen säilyminen tutkimuskohteilla ja niiden läheisyydessä jo lähtökohtaisesti ilman toiminnasta irrallaan olevia lieventämistoimia. Toisin sanoen yhtiön tutkimusmenetelmät ja toimintaperiaatteet ovat lieventämistoimien luvittava kokonaisuus, ja luonnon arvojen turvaamiseen tähtäävät toimet tulee ottaa huomioon lupahakemusta käsitellessä ilman erillistä Natura-arviointiakin.

Teemu Törmälehto  
Head of Section – Kevitsa Exploration  
Boliden Kevitsa  
Kevitsantie 730  
FI-99670 Petkula, Finland  
Mob. +358 50 599 9680

## KAIVOSLAIN (621/2011) MUKAINEN VAKUUS

Kaivoslain 10 luvun 107 §:n mukaan malminetsintäluvan haltijan on asetettava vakuus mahdollisen vahingon ja haitan korvaamista sekä jälkitoimenpiteiden suorittamista varten, jollei tätä ole pidettävä tarpeettomana toiminnan laatu ja laajuus, toiminta-alueen erityispiirteet, toimintaa varten annettavat lupamääräykset ja luvan hakijan vakavaraisuus huomioon ottaen.

Tukes määrää malminetsintäluville asetettavaksi lupakohtaisen vakuuden. Vakuus tulee asettaa pankkitalletuksena Turvallisuus- ja kemikaalivirastolle kaivoslain (621/2011) 15 §:ssä tarkoitettujen jälkitoimenpiteiden sekä 103 §:ssä tarkoitetun vahingon ja haitan korvaamista, sekä muiden kaivoslakiin perustuvien velvoitteiden täyttämistä varten.

Talletus tulee tehdä pankkiin Turvallisuus- ja kemikaaliviraston hyväksi. Pankin tai tilin omistajan tulee toimittaa tilivarojen panttausilmoitus avatusta vakuustilistä Turvallisuus- ja kemikaalivirastolle (os. PL 66, 00521 Helsinki) sekä antaa sitoumus, jolla se luopuu kuittausoikeudesta kyseiseen tiliin. Vakuustili ei saa olla määräaikainen.

Tilivarojen panttausilmoituksen allekirjoittaa pankin edustaja sekä pantattavan tilin omistaja, eli luvan saajayhtiön kaupparekisteriotteessa mainittu henkilö(t) joilla on nimenkirjoitusoikeus.

Vakuus on asetettava viimeistään 30 päivänä siitä, kun malminetsintälupa on tullut lainvoimaiseksi.

Tukesille vakuutta varten toimitettavat asiakirjat:

- Pankin tilivarojen panttausilmoitus (alkuperäinen kappale allekirjoituksin)
- Pantinantajan kaupparekisteriote

Asiakirjat tulee toimittaa Turvallisuus- ja kemikaalivirastolle osoitteeseen PL 66 (Opastinsilta 12B), 00521 Helsinki.