

KUULUTUS

Turvallisuus- ja kemikaalivirasto (Tukes) on kaivoslain (621/2011) perusteella 11.10.2024 hyväksynyt seuraavan malminetsintälupaa koskevan hakemuksen:

Hakija: Mawson Oy
Alueen nimi: Mäntylaennokka N-S
Lupatunnus: ML2015:0054
Alueen sijainti ja koko: Ylitornio, Rovaniemi, 397,89 ha

Päätökseen saa kaivoslain (621/2011) 162 §:n nojalla hakea muutosta valittamalla hallinto-oikeuteen. Valitus on tehtävä kirjallisesti 30 päivän kuluessa päätöksen tiedoksisaannista. Päätöksen tiedoksisaannin katsotaan tapahtuneen seitsemäntenä päivänä päätöksen julkaisemisesta. Päätöksen liitteenä olevasta valitusosoituksesta ilmenee, miten muutosta haettaessa on meneteltävä.

Päätös on nähtävillä Tukesin kotisivulla osoitteessa: <https://tukes.fi/malminetsintaluvat-ja-valtaukset>

Tieto päätöksen antamisesta on julkaistu sijaintikunnan verkkosivuilla.

Lisätietoja kaivosasiat@tukes.fi tai ylitarkastaja Antti Mikkola puh. 029 505 2184

Kuulutettu 11.10.2024

Pidetään nähtävänä 18.11.2024 asti

LIITTEET

Liite 1: Lupakartta malminetsintäalueesta

Mawson Oy
Alatie 2B
96100 Rovaniemi

MALMINETSINTÄLUPAPÄÄTÖS

Hakija: Mawson Oy
2437454-1
Suomi

Yhteystiedot: Alatie 2B
96100 Rovaniemi

Lisätietoja antaa:
Tapani Hyysalo
thyysalo@mawson.fi
+358 50 448 8303

Alueen nimi: Mäntylaennokka N-S
Alueen sijainti: Ylitornio, Rovaniemi

Hakemus on tullut vireille 7.10.2015. Kaivosviranomaisen on tehnyt hakemustarkastuksen ja todennut hakemuksen täyttävän kaivoslain 34 §:n vaatimukset. Hakemukselle on annettu lupatunnus ML2015:0054 ja kaivoslain 34 §:n mukainen etuoikeuspäivämäärä 7.10.2015.

Hakemuksen tarkoitus: Malminetsintä kaivoslain (621/2011) pykälien 5, 9 ja 32 tarkoittamalla tavalla.

PÄÄTÖS

Turvallisuus- ja kemikaalivirasto (Tukes) **myöntää** kaivoslain (621/2011) nojalla Mawson Oy:lle malminetsintäluvan nimeltä "Mäntylaennokka N-S" lupatunnuksella ML2015:0054.

Perustelut: Hakija on osoittanut, että kaivoslaissa (621/2011) säädetyt edellytykset täyttyvät eikä luvan myöntämiselle ole kaivoslaissa säädettyä estettä. Tässä malminetsintälupapäätöksessä annetut tarpeelliset tarkentavat lupamääräykset yleisten ja yksityisten etujen turvaamiseksi perustuvat kaivoslain (621/2011) 51 §.

Malminetsintäluvan nojalla luvanhaltijalla on oikeus omalla ja toisen maalla tässä luvassa mainitulla alueella (malminetsintäalueella) tutkia geologisten muodostumien rakenteita ja koostumusta sekä tehdä muita kaivostoimintaa valmistelevia tutkimuksia ja muuta malminetsintää esiintymän paikallistamiseksi sekä sen laadun, laajuuden ja hyödyntämiskelpoisuuden selvittämiseksi sen mukaan kuin tässä malminetsintäluvassa tarkemmin määrätään. Malminetsintälupa ei oikeuta esiintymän hyödyntämiseen.

Päätöksen voimassaolo

Malminetsintälupa on **voimassa tällä päätöksellä enintään neljä (4) vuotta** päätöksen lainvoimaiseksi tulosta.

Perustelut: Luvan voimassaoloaika on lain sallima enimmäisaika malminetsintäluvalle. Malminetsintäluvan voimassaoloa voidaan jatkaa enintään kolme vuotta kerrallaan siten, että lupa on voimassa yhteensä enintään viisitoista vuotta. Mikäli luvanhaltija haluaa pienentää voimassa olevaa malminetsintäaluetta sen voimassaoloaikana tai luopua siitä kokonaan, tulee luvanhaltijan toimittaa kaivosviranomaiselle ilmoitus joko osittaisesta tai koko malminetsintäalueen raukeamisesta (Kaivoslaki 621/2011, 60 §, 61 §, 66 §, 67 §).

Päätöksen täytäntöönpano

Kaivoslain (621/2011) 168.1 §:n mukaisesti malminetsintäluvan perustuvat toimenpiteet saa aloittaa, kun siihen oikeuttava lupapäätös on saanut lainvoiman ja lupapäätöksessä määrättyt velvoitteet on suoritettu. Jos toimenpiteen suorittaminen edellyttää muualla lainsäädännössä vaadittua lupaa, saa toimenpiteen kuitenkin aloittaa vasta, kun toimenpiteeseen tarvittava muun lainsäädännön mukainen lupapäätös on saanut lainvoiman tai toiminnan aloittamiseen on saatu oikeus asiassa toimivaltaiselta viranomaiselta. Päätöksen lainvoimaisuus tulee tarkistaa luvassa mainitulta hallinto-oikeudelta valitusajan päättymisen jälkeen.

Luvan haltijan tulee huolehtia, että malminetsintätöitä suorittava henkilöstö ja urakoitsijat ovat perehtyneet tässä luvassa annettuihin määräyksiin.

Malminetsintäalueen tiedot

Pinta-ala: 397,89 ha
Alueen nimi: Mäntylaennokka N-S
Sijainti: Ylitornio, Rovaniemi

Alueen tarkempi sijainti ja rajat ilmenevät tähän päätökseen liitetystä lupakartasta (Liite 1). Lupa-alueesta on rajattu pois tiedossa olevat esteet. Malminetsintää ei saa suorittaa tällä luvalla, eikä jokamiehenoikeudella 150 metriä lähempänä asumiseen tai työntekoon tarkoitettua rakennusta, yksityistä pihapiiriä tai erityiseen tarkoitukseen otetuilla alueilla. Jokamiehenoikeuksiin kuuluvalla liikkumisella ei myöskään saa aiheuttaa haittaa tai häiriötä muille ihmisille tai luonnolle.

Alueesta tarkemmin

Malminetsintäaluetta ei sijaitse suojelualueita, suojeluohjelma-alueita tai valtakunnallisesti merkittäviä tai suojeltuja maisema-alueita. Alueella on voimassa Rovaniemen ja Itä-Lapin maakuntakaava (Rovaniemen kaupungin puoleinen osa) ja Länsi-Lapin maakuntakaava (Ylitornion puoleinen osa). Alue on merkitty maa- ja metsätalousvaltaiseksi alueeksi (M), jossa on merkinnät mineraalipotentiali vyöhykkeestä sekä kaivostoiminnan kehittämisvyöhykkeestä. Alueella ei ole yleiskaavaa eikä asemakaavaa. Lupa-alueen rajat sijoittuvat vähimmillään 100 m etäisyydelle Mustiaapa-Kaattasjärvi Natura-alueesta (FI1301301). Lupa-alue sijoittuu päällekkäin 0,6 ha osalta säädösvalmistelukohteen ”Palokas” sekä Metsähallituksen Metso 10000 -kohteen kanssa.

Otaksuma mineraaleista

Alueen geologiseen malmipotentialiin sekä hakijan suorittamiin tutkimuksiin ja tuloksiin perustuen hakija otaksuu alueella olevan seuraavia kaivosmineraaleja: kulta (Au), uraani (U), koboltti (Co), kupari (Cu), hopea (Ag).

Yleisten ja yksityisten etujen turvaamiseksi tarpeelliset lupamääräykset (velvoitteet ja rajoitukset)

1. Määräys malminetsintätutkimusten sallituista ajankohdista ja menetelmistä, sekä malminetsintään liittyvistä laitteista ja rakennelmista

Tämän malminetsintäluvan nojalla on sallittua suorittaa seuraavia malminetsintätoimenpiteitä ja soveltaa seuraavia malminetsintämenetelmiä:

1. Geofysikaaliset ja geokemialliset tai vaikutuksiltaan niihin verrattavat tutkimusmenetelmät
2. Koneellisesti tehtävät maaperä- ja kallioperänäytteenotto (moreeni-, ura- ja pistenäytteet, kairaus)
3. Tutkimuskaivannot ja tutkimusojat

Perustelut: Hakija on esittänyt hakemuksessaan nämä menetelmät ja kaivosviranomaisen arvioi ne tarpeelliseksi ottaen huomioon kohteella tehdyt aikaisemmat tutkimukset. Jotta mahdolliselle jatkoluvulle edellytetty vaade tehokkaasta malminetsinnästä toteutuu, tässä lupamääräyksessä tarkoitettujen toimenpiteiden tulee olla pääosin suoritettuina.

2. Määräys tutkimustöitä ja -tuloksia koskevasta selvitysvelvollisuudesta

Malminetsintäluvan haltijan on vuosittain toimitettava kaivosviranomaiselle selvitys suoritetuista tutkimustöistä ja niiden tuloksista. Tutkimustöitä ja -tuloksia koskevaan vuosittaiseen selvitykseen on sisällytettävä: käytetyt tutkimus- ja työmenetelmät, yhteenveto tehdyistä tutkimuksista ja pääasialliset tulokset. Ohje löytyy Tukesin internet-sivuilla. Kunkin kalenterivuoden tutkimustöistä ja -tuloksista on raportoitava seuraavan vuoden kesäkuun loppuun mennessä, ellei toisin ohjeisteta.

Perustelut: Määräyksen perusteena on kaivoslaki (621/2011) 14 § ja VNa kaivostoiminnasta (391/2012) 4 §.

3. Määräys jälkitoimenpiteiden ajankohdasta ja ilmoittamisesta kaivosviranomaiselle

Kun malminetsintälupa on rauennut osittain, kokonaan tai peruutettu, malminetsintäluvan haltijan on raukeavilta alueilta;

1) välittömästi saatettava malminetsintäalue yleisen turvallisuuden vaatimaan kuntoon, poistettava väliaikaiset rakennelmat ja laitteet, huolehdittava alueen kunnostamisesta ja siistimisestä sekä saatettava alue mahdollisimman luonnonmukaiseen tilaan. Malminetsintäluvan haltijan on tehtävä kirjallinen ilmoitus kaivosviranomaiselle, malminetsintäalueeseen kuuluvien kiinteistöjen omistajille ja muille oikeudenhaltijoille, kun toimenpiteet on saatettu loppuun. Ilmoitus on lisäksi tehtävä asianosaiselle Palojärven paliskunnalle. Ilmoituksen tulee sisältää tiedot jälkitoimenpiteiden päättymispäivästä sekä kuvaus toteutetuista jälkitoimenpiteistä.

2) kuuden kuukauden kuluessa luovutettava kaivosviranomaiselle tutkimustyöselostus, tutkimukseen liittyvä tietoaineisto ja kirjallinen esitys edustavasta otoksesta kairasydämiä. Kaivosviranomaisen ohjeistaa hakijoita tarkemmin raportoinnin muodosta. Ohje löytyy Tukesin internet-sivuilla.

Perustelut: Määräyksen perusteena on kaivoslaki (621/2011), 15 § ja VNa kaivostoiminnasta (391/2012), 5 §.

4. Määräys kaivannaisjätteen jätehuoltosuunnitelmasta ja sen noudattamisesta

Malminetsinnästä tässä luvassa lupamääräyksessä 1 kohdassa 1 ja 3 sallituilla menetelmillä,

ei synny kaivannaisjätettä. Mikäli kaivannaisjätettä syntyy lupamääräyksen 1 kohdassa 2 mainitussa kallioperänäyteenotossa kairaamalla, malminetsintäluvan haltija on velvollinen huolehtimaan sen haitallisuuden vähentämisestä sekä jätteen hyödyntämisestä ja käsittelemisestä. Maanpinnalle nouseva hienojakoinen paikallinen kiviaines eli kairaussoija on kaivoslain 13 §:ssä tarkoitettua kaivannaisjätettä. Hakija on toimittanut kaivannaisjätteen jätehuoltosuunnitelman, jossa on kuvattu taloudellisesti ja teknisesti parhain tapa käsitellä kohteilla mahdollisesti syntyvä kairaussoija. Lupamääräyksessä 8 ja 9 on määrätty tarkemmin, kuinka tulee toimia luonnonsuojelulaissa tarkoitetuilla erityisesti suojeltavilla kohteilla tai jos alueelle sijoittuu pohjavesialueita.

Perustelut: Määräyksen perusteena on kaivoslaki (621/2011) 13 § ja VNa kaivostoiminnasta (391/2012) 3 §.

5. Määräys ilmoitusvelvollisuudesta koskien malminetsintäalueen maastotöitä ja rakennelmia

Malminetsintäluvan haltijan on hyvissä ajoin etukäteen ilmoitettava kirjallisesti malminetsintä-alueeseen kuuluvien **kiinteistöjen omistajille** (sekä näihin rinnastettaville, Kaivoslaki 5.2 §), Palojärven palikunnalle, ja muille oikeudenhaltijoille kaikista maastotöistä, jotka voivat aiheuttaa vahinkoa tai haittaa, sekä väliaikaisista rakennelmista.

Malminetsintäluvan haltijan on ilmoitettava maastotöistä toimialallaan yleistä etua valvoville viranomaisille:

- Tukesille,
- toimivaltaisen Lapin ELY-keskuksen ympäristövastuualueelle,
- Metsähallitukselle
- Mikäli lupa-alueelta löydetään tutkimusten yhteydessä muinaismuistolaissa tarkoitettuja kohteita, tulee luvanhaltijan toimia siten kuin muinaismuistolaissa todetaan ja ilmoittaa löydöksistä viipymättä alueelliselle vastuumuseolle (Lapin maakuntamuseo ja Tornionlaakson museo).

Perustelut: Määräyksen perusteena on kaivoslaki (621/2011) 12 § ja VNa kaivostoiminnasta (391/2012) 2 §.

6. Määräys malminetsintäalueen koon pienentämisen aikataulusta

Kaivosviranomaisen ei näe tässä vaiheessa tarvetta malminetsintäalueen pienentämiselle. Tutkimuksia voidaan pitää perusteltuna koko ML2015:0054 alueella. Jos luvan haltija haluaa pienentää voimassa olevaa malminetsintälupaa tai luopua siitä kokonaan, tulee luvan haltijan tehdä ilmoitus joko osittaisesta tai koko malminetsintäalueen raukeamisesta.

Perustelut: Määräyksen perusteena on kaivoslaki (621/2011) 11 §, 51, 67 §). Olettaessa huomioon alueen koko, tutkimussuunnitelma ja sen perustelut, sekä seikka, että kyseessä on vaiheittain etenevä tutkimustoiminta, voidaan tutkimuksia pitää perusteltuna koko alueelle.

7. Määräys vakuuden asettamisesta

Tässä malminetsintäluvassa **ML2015:0054** määrätään lupakohtainen **3000 euron** suuruinen vakuus. Vakuus asetetaan pankkitalletuksena Turvallisuus- ja kemikaalivirastolle kaivoslain (621/2011) 15 §:ssä tarkoitettujen jälkitoimenpiteiden sekä 103 §:ssä tarkoitettun vahingon ja haitan korvaamista, sekä muiden kaivoslakiin perustuvien velvoitteiden täyttämistä varten. Tässä malminetsintäluvassa määrätty vakuus on asetettava viimeistään 30 päivänä siitä, kun malminetsintälupa on tullut lainvoimaiseksi, luvanhaltijan malminetsinnästä mahdollisesti aiheutuvaa vahinkoa, haittaa tai muuta kaivoslaissa mainittua velvoitetta varten pankkiin avatulle vakuustalletustilille. Kaivoslain 73 §:ssä tarkoitettu luvan siirto ei vapauta vakuutta.

Perustelut: Määräyksen perusteena on kaivoslaki (621/2011) 107, 109, 110 ja 111 §. Vakuus asetetaan kaivosviranomaisen arvion perusteella, joka perustuu malminetsintäalueilla suoritetun valvontatyön kautta saatuihin havaintoihin. Valvontahavaintojen perusteella tyypillisimpien malminetsintäalueilla sattuvan vahingon suuruusluokka on linjassa tässä luvassa määrätyn vakuuden kanssa. Kaivosviranomaisen on arvioinut toiminnan laatua ja laajuutta (lupamääräys 1), toiminta-alueen erityispiirteitä, sekä luvassa säädettyjä velvoitteita lupamääräykset huomioiden ja päätynyt määrättyyn vakuuteen. Luvassa sallitut geofyysiset- ja geokemialliset tutkimusmenetelmät tai maaperä- ja kallioperänäytteenotto tai tutkimusojat eivät aiheuta merkittävää vahinkoa ympäristölle tai luonnolle, kun tutkimustyö suoritetaan lupamääräyksiä noudattaen. Malminetsinnästä johtuvia tyypillisiä maanomistajalle aiheutuvia vahinkoja ovat lähinnä yksittäiset puustovahingot. Luvassa on kielletty luonnonsuojelulain nojalla rauhoitettujen lajien vahingoittaminen tai vaarantaminen. Mikäli alueella on sellaisia, niitä varten on annettu tarkat rajoitukset. Lähtökohtaisesti luvanhaltijan urakoitsijoilla on erillinen vastuuvakuutus tutkimustoimissa aiheutuneita ennakoimattomia vahinkoja varten. Kaivosviranomaisen harkitsee luvan siirron tai muuttamisen yhteydessä, onko vakuuden suuruutta tarkistettava.

8. Määräykset malminetsintää ja malminetsintäalueen käyttöä koskevista seikoista sen varmistamiseksi, ettei toiminnasta aiheudu kaivoslaissa (621/2011) kiellettyä seurausta

Malminetsintä sekä malminetsintäalueella liikkuminen ja muu alueen käyttö on rajoitettava tutkimustyön kannalta välttämättömiin toimenpiteisiin. Toimenpiteet on suoritettava siten, että niistä ei aiheudu kohtuudella vältettävissä olevaa yleisen tai yksityisen edun loukkausta eikä merkittäviä muutoksia luonnonolosuhteissa. Luonnonolosuhteilla tarkoitetaan alueen pohja- ja pintavesiolejoja, lämpö- ja kosteusolejoja sekä kasvien kasvupaikkatekijöitä.

Tämän päätöksen liitteessä 1 tarkoitetulla malminetsintäalueella ja 30 metrin etäisyydellä sen rajasta toiminnan kannalta välttämättömään liikkumiseen ei tarvita erillistä maastoliikennelupaa. Tutkimustyön kannalta välttämättömiin kairaus-toimenpiteisiin saa käyttää alueen vettä, mutta jos kairauksessa käytettävän veden määrä ylittää 100m³/vrk, on toimittava siten kuin vesilain (587/2011) 2. luvun 15 §:ssä todetaan. Tutkimustöitä tehtäessä on otettava aina huomioon ympäristönsuojelulain (527/2014) 17§:n mukainen pohjaveden pilaamiskielto. Malminetsinnästä ja muusta malminetsintäalueen käytöstä ei saa aiheutua merkittäviä muutoksia luonnonolosuhteissa, eikä merkittävää maisemallista haittaa.

Malminetsintäluvan haltijan on kairauksen päätyttyä tulpattava kairareitit teräksisen maakairausputken paikalleen jäädessä mansettitulpalla pohjaveden maanpinnalle nousun estämiseksi. Kairaputket on katkaistava noin 0,10–0,20 metrin pituuteen läheltä maanpintaa, kairaputken päät on peitettävä metallisella suojahatulla ja merkittävä selvästi huomiovärillisin puupaaluin, joissa on kairauspaikan tunnisteet ja heijastin. Kairakohteiden jätehuolto sekä siistiminen on tehtävä välittömästi töiden loputtua kohteella.

Perustelut: Malminetsintäluvan haltijan on luovuttuaan malminetsintäalueesta tai sen menetettyään viipymättä saatettava malminetsintäalue yleisen turvallisuuden vaatimaan kuntoon, sekä saatettava alue mahdollisimman luonnonmukaiseen tilaan (621/2011) 11 ja 15 §.

9. Määräykset yleisen ja yksityisen edun kannalta välttämättömistä ja luvan edellytysten toteuttamiseen liittyvistä seikoista

Malminetsintäluvan haltijan on rajoitettava malminetsintä ja muu malminetsintäalueen käyttö tutkimustyön kannalta välttämättömiin toimenpiteisiin. Toimenpiteet on suunniteltava siten, että niistä ei aiheudu kohtuudella vältettävissä olevaa yleisen tai yksityisen edun loukkausta. Vaikka tässä malminetsintäluvassa sallitut tutkimusmenetelmät eivät vaikuta laajasti

ympäristöön, malminetsintäluvan haltijan on oltava kuitenkin riittävästi selvillä hankkeen ympäristövaikutuksista siinä laajuudessa kuin kohtuudella voidaan edellyttää.

Tässä malminetsintäluvassa sallitut tutkimusmenetelmät on kirjattu lupamääräykseen 1. Sallituilla malminetsintämenetelmillä ei vaikeuteta oikeusvaikutteisen kaavan toteuttamista, ei aiheuteta olennaista haittaa muulle elinkeinotoiminnalle eikä merkittävää maisemallista haittaa. Sallituilla tutkimustoimilla ei myöskään aiheuteta merkittäviä muutoksia luonnonolosuhteissa, harvinaisten tai arvokkaiden luonnonesiintymien olennaista vahingoittumista, merkittävää maisemallista haittaa tai muuta merkittävää vahingollista ympäristövaikutusta, kun tutkimukset suoritetaan päätöksessä sallituilla menetelmillä sallituina ajankohtina. Lupamääräyksen 1 kohdassa 2 mainittua koneellisesti tehtävää maa- ja kallioperänäytteenottoa ei kuitenkaan saa suorittaa vesistön päältä. Mikäli malminetsintätutkimukset edellyttävät kairausta vesistön päältä, tulee sitä varten hakea luvan muuttamista kaivoslain (621/2011) 69 §:n mukaisesti.

Tällä malminetsintäluvalla ei ole tarkoituksena tehdä koelouhintaa taikka laajuudeltaan tai vaikutuksiltaan sitä vastaavia toimenpiteitä, eikä toimintaa myöskään ole suunniteltu asema-kaava-alueelle. Sallittujen, kohteella hetkellisesti suoritettavien tutkimustoimien ei voida myöskään katsoa häiritsevän merkittävästi Suomen pesimälintuja, jotka ovat suurelta osin luonnon-suojelulailla rauhoitettuja. Suomessa seurataan lajien uhanalaisuutta, ja lajien uhanalaisuustilanteen voi tarkastaa Punaisen kirjan verkkopalvelussa (YM & SYKE, 2019), joka löytyy osoitteesta <https://punainenkirja.laji.fi>. Kirjassa on mainittu myös aina uhanalaisuuteen johtaneet syyt ja uhkatekijät tulevaisuudessa. Tässä luvassa sallittuja malminetsintämenetelmiä ei mainita kirjassa syiksi tai tulevaisuuden uhkatekijöiksi.

Lupa-alue sijoittuu muutamilta kohdilta n.100 m päähän Mustiaapa-Kaattasjärvi (FI1301301) Natura 2000-alueesta. Natura 2000 -verkoston tavoitteena on saavuttaa luontodirektiivissä yksilöityjen luontotyyppien ja luonto- ja lintudirektiivissä yksilöityjen lajien suotuisa suojelutaso.

Luontodirektiiviin sisältyy epäsuorasti vaatimus varovaisuusperiaatteen soveltamisesta, jos vaikutuksista on epävarmuutta. Natura 2000 -alueiden suojelutavoitteet pitää asettaa etusijalle. Eräissä tilanteissa arviointivelvollisuus koskee myös olemassa olevan tai ehdotetun Natura 2000 -alueen ulkopuolella toteutettavia hankkeita ja suunnitelmia. Näin on silloin, jos sillä todennäköisesti on Natura 2000 -alueelle ulottuvia **merkittäviä haitallisia vaikutuksia**. Siten esimerkiksi melua aiheuttavan lentokentän rakentaminen Natura 2000 -alueen kylkeen tai lintuveden vesitalouden muuttaminen tiepenkereellä saattaisi edellyttää pykälässä tarkoitettua arviointia, vaikka itse Natura 2000 -alueeseen ei koskettaisikaan. Olennaista ratkaisutilanteessa onkin lähestyä asiaa siltä kannalta, onko suojeluratkaisun suhteellisuus (kohtuullisuus) otettu huomioon jo suojelusta päätettäessä. Jos suojelun alueen oikeusvaikutukset koskisivat laajoja yksityisomistuksessa olevia kiinteistöjä tai muita, joiden oikeuteen tai etuun asia saattaa vaikuttaa, on heitä ollut kuultava hallintolain mukaisesti ennen päätöksentekoa. Tätä päätöstä ratkaistaessa ei edellytetä mitään poikkeuslupaa luonnonsuojelulaista, sillä tutkimusalue sijoittuu kokonaisuudessaan suojelun alueen ulkopuolelle, eikä suunnitelluista tutkimuksista voi perustellusti arvioida aiheutuvan alueelle ulottuvia merkittäviä haitallisia vaikutuksia.

Viranomaisen saa pääsääntöisesti myöntää luvan vain, jos hanke tai suunnitelma ei merkittävästi heikennä Natura 2000 -alueen tai valtioneuvoston Natura 2000 -verkostoon ehdottaman alueen luonnonarvoja. Hakijan tulee ensisijaisesti pyrkiä osoittamaan puolueettomasti ja näyttöön tukeutuen, että merkittäviä vaikutuksia Natura 2000 -alueeseen ei todennäköisesti aiheudu. Elinkeino-, liikenne- ja ympäristökeskuksen ja aluetta hallitsevan viranomaisen lausunnoille asiaan on luonnollisesti annettava huomattava paino, malminetsintäluvan ratkaiseminen on kuitenkin kaivosviranomaisen harkinnassa.

Vaikka lupa-alue ei sijoitu tai rajaudu Natura 2000 -alueeseen, Tukes on asettanut päätökseen noudattavaksi rajoituksia, jotka estävät merkittävät vaikutukset 100 metrin päässä sijaitsevalla Natura 2000 -alueen suojeluperusteisiin. Syväkairauksissa tulee käyttää herkillä alueilla sekä vesistöjen läheisyydessä vettä kierrättävää kairaussoijan talteenottojärjestelmää. Tutkimus-

alueelle Natura-alueen rajalta alkaen määrätään 100 metrin suojavyöhyke linnuston pesimäajalle 30.4.–31.7., jolloin koneellista näytteenottoa tai liikkumista moottoriajoneuvoilla ei sallita suojavyöhykkeellä.

Kyseessä on siis hetkellinen, ei pitkäaikainen kairaustapahtuma, joka suhteutettuna lupa-alueen laajuuteen ja lupa-aikaan ei ole merkittävä häiriön lähde sijaitessaan suojelualueen ulkopuolella. Suunniteltuja tutkimuksia ei voida katsoa sellaisiksi, jotka vaikuttaisivat alueella esiintyvien lajien kantoihin vähentävästi.

Luvansaajan on huolehdittava tutkimustoiminnassaan, ettei eri tutkimusvaiheissa päädy kiintoainesta pintavesiin. Alueelta tunnetaan myös metsälain 10 §:ssä mainittuja kohteita, jotka tulee huomioida tutkimustoiminnassa. Lupa-alueella voi esiintyä luonnontilaisia tai luonnontilaisten kaltaisia lähteitä. Niiden luonnontilan vaarantaminen on kielletty ja niiden läheisyydessä toimimiseen on jätettävä riittävä suojaetäisyys. Purouomien luonnontilaa ei saa vaarantaa.

Lupa-alueella on rauhoitetun, uhanlaisen ja sensitiivisen kasvilajin esiintymiä (LsL 9/2023 74 §:n). Rauhoitettua kasvia, sen osaa tai siemeniä ei saa poimia, kerätä, leikata irti, ottaa juuri-neen eikä hävittää. Esiintymä tulee huomioida tutkimustoiminnassa siten, ettei toiminta vahingoita tai vaaranna esiintymiä. Kasvilajin esiintymään tulee jättää n. 30 m suojavyöhyke.

Lupa-alueella on uhanalaisia luontotyyppejä (kangasräme, kangaskorpi). Mahdollisiin rauhoitettuihin kasvilajeihin tulee jättää 20–30 m suojavyöhyke. Maastotöiden suunnittelua varten lajien esiintymispaikat voi tarkistaa Lajitietokeskuksen avoimesta Laji.fi -palvelusta (<https://laji.fi/>). Mahdollisen esiintymän laajuuden voi tarkistaa Lapin ELY-keskukselta.

Alueella esiintyy silmällä pidettävän ahokissankäpälän esiintymiä. Vaikka silmälläpidettävien lajien turvaaminen on vapaaehtoista, eikä silmälläpidettävät lajit täytä varsinaisen uhanalaisuuden kriteerejä, silmälläpidettävien lajien esiintymien oleellista vahingoittamista ei saa aiheuttaa tutkimuksissa.

Malminetsintälupa-alueella sijaitsee osin Metsähallituksen luontopalvelujen hallinnassa oleva Metso 10000 -kohde. Suojelutarkoituksiin hankitun kiinteistön suojelutavoitteita ei saa vaarantaa tutkimustoiminnalla.

Lisäksi lupa-alueelta tunnetaan arkeologinen kulttuuriperintökohde (metsätyökämpä), joka tulee huomioida lupa-alueen tutkimustöiden ja reittien suunnittelussa.

Lisätietoja kohteen tilanteesta saa Lapin ELY-keskuksen lausunnossa (Liite 6), Metsähallituksen lausunnossa (Liite 7), Lapin maakuntamuseon lausunnossa (Liite 8) ja Tornionlaakson museon lausunnossa (Liite 9) mainitulta yhteyshenkilöltä tai Tukesilta.

Malminetsintäluvan haltijan tulee esittää hyvissä ajoin ennen tutkimustöiden aloittamista tarkka tutkimussuunnitelma toimenpiteineen ja sijaintitietoineen ja tarvittaessa päivittää kiviainesjätteen jätehuoltosuunnitelmaa Tukesille. Lisäksi tutkimussuunnitelma tulee toimittaa tiedoksi toimivaltaiselle Lapin ELY-keskukselle ja Metsähallitukselle, Lapin maakuntamuseolle ja Tornionlaakson museolle. Lähtökohtaisesti luvanhaltijalla ei ole kaivoslaisia asetettua yleistä inventointivelvollisuutta kasvillisuus- tai luontokartoituksille varovaisuusperiaate huomioiden, eikä sellaista edellytetä muiltakaan samankaltaisia vaikutuksia aiheuttavilta maankäyttömuodoilta suojelualueiden ulkopuolella.

Perustelut: Tutkimussuunnitelman esittämisvelvollisuudella varmistetaan, että toimenpiteisiin voidaan tarvittaessa valvonnallisesti puuttua. Samalla Tukesin on mahdollista kaivoslain valvonnan toteuttamiseksi arvioida toimenpiteiden vaikutusta ja tarvittaessa antaa tarkempia lisämääräyksiä toimenpiteiden suorittamisesta. Kaivoslaki (621/2011) 11 § ja 12 § ja 69 §, VNa (391/2012) 2 §.

Siirtyminen lupa-alueelle, ja lupa-alueella liikkuminen on sulanmaan aikana pyrittävä suunnittelemaan niin, että luontaisia aukkoja ja olemassa olevia uria käytetään mahdollisimman paljon hyväksi. Kosteikkoalueilla liikkumista tulee ensisijaisesti välttää sulanmaan aikana. Toiminnanharjoittajan on oltava selvillä toimintansa ympäristövaikutuksista, ympäristöriskeistä ja niiden hallinnasta sekä haitallisten vaikutusten vähentämismahdollisuuksista. Koneellinen tutkimus ja näytteenotto alueilla, joilla on olemassa vaarana, että tutkimukset tai liikkuminen aiheuttaa maaperään vahinkoja (suot), tulee suorittaa aina ajankohtana, jolloin maaperä on jäänyt. Tutkimusmontut ja kuopat tulee merkitä huomiokepein sekä luiskata loiva reunaisiksi päistään niiden ollessa auki ja sisältävän putoamisvaaran. Tutkimusten päätyttyä tutkimusmontut, -kuopat ja -ojat on täytettävä ja maisemoitava. Lisäksi tulee huomioida Metsähallituksen lausunnossa (Liite 7) esitetyt seikat Metsähallituksen metsätieverkostoon liittyen.

Alue kuuluu Palojärven paliskunnan alueeseen. Malminetsintätutkimukset on sovitettava alueella toimivan paliskunnan kanssa siten, ettei niistä aiheudu kohtuutonta haittaa poronhoidolle. Malminetsintäluvan haltijan on ilmoitettava alueen paliskunnalle tutkimustöistä ja niiden aikataulusta, sekä muusta alueiden käytöstä hyvissä ajoin ennen tutkimustöiden aloittamista. Malminetsintäluvan haltijan on otettava huomioon alueella mahdollisesti olevat poronhoidolle tärkeät rakenteet kuten esimerkiksi erotusaita ja käytettävä valmiita veräjiä kulkemiseen. Edellä mainituilla toimenpiteillä vähennetään malminetsinnästä poronhoitoelinkeinolle mahdollisesti aiheutuvia haittoja poronhoitoalueella.

Perustelut: Määräys perustuu kaivoslain (621/2011) 11 §:ään. Malminetsintäluvan haltijan on rajoitettava malminetsintä ja muu malminetsintäalueen käyttö tutkimustyön kannalta välttämättömiin toimenpiteisiin. Toimenpiteet on suunniteltava siten, että niistä ei aiheudu kohtuudella vältettävissä olevaa yleisen tai yksityisen edun loukkausta. Malminetsintäluvan nojalla tapahtuvasta malminetsinnästä ja muusta malminetsintäalueen käytöstä ei saa aiheutua:

- 1) haittaa ihmisten terveydelle tai vaaraa yleiselle turvallisuudelle;
- 2) olennaista haittaa muulle elinkeinotoiminnalle;
- 3) merkittäviä muutoksia luonnonolosuhteissa;
- 4) harvinaisten tai arvokkaiden luonnonesiintymien olennaista vahingoittumista;
- 5) merkittävää maisemallista haittaa
- 6) muuta merkittävää vahingollista ympäristövaikutusta.

Luvanhakija on selityksessään 20.6.2024 esittänyt omaehtoisia toimenpiteitä, joilla lievennetään luontoon ja ympäristöön kohdistuvia vaikutuksia. Kaivosviranomainen liittää ne tähän lupamääräyksiä noudatettaviksi:

-Syväkairauksissa käytetään pääsääntöisesti ja erityisesti aina herkillä alueilla sekä vesistöjen läheisyydessä toimittaessa vettä kierrättävää kairaussoijan talteenottojärjestelmää

-Kairausveden ottoa ei tehdä pienitilavuuksisista luonnonvesistöistä

-Koneiden ja laitteistojen alustat tulee suojata mahdollisten vuotojen maahan pääsyn ehkäisemiseksi ja koneilla tulee olla saatavilla riittävä öljyntorjuntavälineistö vahinkojen varalta

-Sattuneista poikkeamatilanteista raportoidaan lupaviranomaiselle. Lisäksi poikkeamatilanteet saatetaan Lapin ELY-keskuksen ja maanomistajan (Metsähallituksen) tietoon

-Kairauksissa käytettävät vedet johdetaan luonnonvesistöistä pois päin.

-Mikäli kairareian suojaputkesta nousee pohjavettä, tulee kairareiat tulpata.

-Lähteisiin tulee jättää riittävä suojaetäisyys, vähintään 30 metriä lähteikön reunasta ja etäisyyden määrittelyssä tulee huomioida, ettei lähteen luonnontila vaarannu. Lähteistä ei saa ottaa vettä kairausta varten. Tutkimuskaivantojen osalta suojaetäisyys lähteisiin ja muihin pienvesiin riippuu maastonmuodoista, lähteen koosta ja tilasta. Toiminnasta ei saa aiheutua vaaraa pohjaveden määrälle tai laadulle.

- Soijan valuminen ojiin, ja sitä kautta luonnonvesistöihin on kielletty.*
- Luonnonvesistöjen ympäristö tulee säilyttää mahdollisimman luonnonmukaisena.*
- Tutkimusalueelle Natura-alueen rajalta alkaen määrätään 100 metrin suojavyöhyke linnuston pesimäajalle 30.4.–31.7., jolloin koneellista näytteenottoa tai liikkumista moottoriajoneuvoilla ei sallita suojavyöhykkeellä. RC-porauksen osalta suojavyöhyke on pesimäaikana 200 metriä.*
- Kaivinkoneilla tehtäviä tutkimuskaivantoja, tutkimusuria tai RC-porausta ei saa tehdä METSO 10000 -kohteella tai luonnonsuojeluohjelmaan kuuluvalla alueella.*
- Tutkimuksissa tulee huomioida alueeseen rajoittuva Mustiaapa - Kaattasjärven (FI1301301) Natura-alue. Tutkimukset Natura-alueen lähellä tulee sovittaa niin, ettei vaikutuksia ulotu suojelualueelle, ja toimia kuten 22.12.2020 toimitetussa Natura-arvioinnin kohdassa 2.5.10 varotoimina on esitetty.*
- Tutkimuskaivantoja ei saa tehdä vesistöjen läheisyydessä siten, että niillä olisi vaikutuksia vesien virtaamiin tai kulkusuuntiin.*
- Alueen suojelullisia arvoja ei saa vaarantaa tutkimustoimilla.*
- Mikäli alueelta tehdään lupakauden aikana havaintoja uhanalaisten ja erityisesti suojeltavien lajien tai luontodirektiivin liitteiden II ja IV kasvi- ja eläinlajien esiintymäpaikoista, on maahan kajoavissa malminetsintätoimissa rajattava esiintymät riittävällä suojaetäisyydellä toiminnan ulkopuolelle.*
- Malminetsintäluvan haltijan tulee esittää hyvissä ajoin (vähintään 2 viikkoa) ennen tutkimustöiden aloittamista tutkimussuunnitelma toimenpiteineen ja sijaintitietoineen Tukesille. Lisäksi tutkimussuunnitelma tulee toimittaa tiedoksi Lapin Ely-keskukselle, Metsähallitukselle ja Palojärven paliskunnalle.*

10. Määräys malminetsintäkorvauksen suuruudesta ja maksuajankodasta

Malminetsintäluvan haltijan on maksettava malminetsintäalueeseen kuuluvien kiinteistöjen omistajille vuotuista korvausta **20 euroa hehtaarilta** luvan voimassaoloajalta. Malminetsintäalueesta lasketaan kokonaispinta-ala, ja jokaisen kiinteistön tai muiden rekisteriyksiköiden osalta pinta-ala vähintään 0,1 hehtaarin tarkkuudella.

Malminetsintäkorvaus ensimmäiseltä vuodelta on maksettava viimeistään 30 päivänä siitä, kun malminetsintälupa on tullut lainvoimaiseksi. Seuraavina vuosina korvaus on maksettava vastaavana ajankohtana. Luvan haltijan on ilmoitettava malminetsintäkorvauksen kokonaissuorituksesta kirjallisesti kaivosviranomaiselle, kun velvollisuus on täytetty.

Mikäli hakija pienentää tai muuttaa tässä päätöksessä määrättyä malminetsintäaluetta muutoshakemuksella, määräytyy uusi malminetsintäkorvaus maanomistajalle seuraavasta tämän lupapäätöksen maksupäivästä alkaen muutospäätöksessä määrättävän pinta-alan mukaan.

Perustelut: Määräys perustuu kaivoslain (621/2011) 99 §:ään, jossa säädetään malminetsintäkorvauksen suuruudesta ja maksutavasta, 51 § 67 § ja 69:ään, joissa säädetään malminetsintäluvan raukeamisesta ja muuttamisesta sekä 152.1 §:ään jossa säädetään kaivosviranomaisen on oikeudesta saada kaivoslain säännösten noudattamisen valvontaa varten tarpeelliset tiedot niiltä, joita tämän lain velvoitteet koskevat.

11. Määräys vahinkojen ja haittojen korvaamisesta malminetsintäalueella

Malminetsintäluvan haltijan on korvattava malminetsintäalueella tapahtuvasta kaivoslakiin (621/2011) perustuvasta toiminnasta aiheutuneet vahingot ja haitat, jollei jonkin toimenpiteen osalta korvauksesta toisin säädetä.

Perustelut: Määräys perustuu kaivoslain (621/2011) 103 §:ään, jossa säädetään vahinkojen ja haittojen korvaamisesta malminetsintäalueella.

Hakemuksen käsittely

Hakemus: Mawson Oy	7.10.2015
Kuulutus hakemuksesta: Tukes	8.3.2024
Lausuntopyyntö: Tukes	8.3.2024
Selityspyyntö: Tukes (pyydetty selitystä Mawson Oy:lta lausuntojen pohjalta)	29.4.2024
Selitys: Mawson Oy	20.6.2024
Vastaselityspyyntö: Tukes (pyydetty vastaselitystä Lapin ELY-keskukselta Mawson Oy:n antamaan selitykseen)	13.9.2024
Vastaselitys: Lapin ELY-keskus	30.9.2024
Päätös: Tukes	11.10.2024

Lupahakemuksesta tiedottaminen

Tukes on tiedottanut hakemuksesta 8.3.2024 kuuluttamalla siitä 30 päivän ajan Ylitornion kunnan ja Rovaniemen kaupungin ilmoituskanavilla. Hakemus on ollut nähtävillä myös Tukesin internet-sivuilla. Hakemus on ollut nähtävillä 15.4.2024 saakka.

Asianosaisia maanomistajia on tiedotettu hakemuksesta kirjeitse.

Lausunnot ja mielipiteet on pyydetty toimitettavaksi viimeistään 15.4.2024. Tämän päivämääränkin jälkeen toimitetut lausunnot ja mielipiteet on otettu ratkaisussa huomioon.

Lausuntopyyntö ja lausunnot hakemuksesta

Hakemuksesta on lähetetty lausuntopyyntö ja saatu lausunnot seuraavasti:

- 1) Tukesin lausuntopyyntö on lähetetty **Ylitornion kunnalle** 8.3.2024. Ylitornion kunta on antanut lausunnon 28.3.2024 (liite 4).
- 2) Tukesin lausuntopyyntö on lähetetty **Rovaniemen kaupungille** 8.3.2024. Rovaniemen kaupunki on antanut lausunnon 12.4.2024 (liite 5).
- 3) Tukesin lausuntopyyntö on lähetetty **Lapin ELY-keskukselle** 8.3.2024. Lapin ELY –keskus on antanut lausunnon 26.4.2024 (liite 6).
- 4) Tukesin lausuntopyyntö on lähetetty **Metsähallitukselle** 8.3.2024. Metsähallitus on antanut lausunnon 12.4.2024 (liite 7).
- 5) Tukesin lausuntopyyntö on lähetetty **Lapin maakuntamuseolle** 8.3.2024. Lapin maakuntamuseo on antanut lausunnon 9.4.2024 (liite 8).
- 6) Tukesin lausuntopyyntö on lähetetty **Tornionlaakson museolle** 8.3.2024. Tornionlaakson museo on antanut lausunnon 15.4.2024 (liite 9).
- 7) Tukesin lausuntopyyntö on lähetetty **Palojärven paliskunnalle** 8.3.2024. Palojärven paliskunta ei ole antanut lausuntoa.

Muistutukset ja mielipiteet

Hakemuksen johdosta esitettiin 1 mielipide.

Henkilötietoihin sovelletaan tietosuojalakia (1050/2018) ja EU:n yleistä tietosuoja-asetusta (GDPR). Hakemukseen jätetyt muistutukset ja mielipiteet liitetään hakijalle toimitettavaan,

sähköisesti allekirjoitettuun päätökseen.

Hakijan selitys

Hakijalta on pyydetty selitystä 29.4.2024 lausuntojen sekä saatujen muistutusten ja mielipiteiden johdosta. Hakija antoi selityksen 20.6.2024 (Liite 10).

Tukesin kannanotto lausunnoissa ja muistutuksissa esitettyihin yksilöityihin vaatimuksiin

Lausunnoissa ja mielipiteessä esitetyt asiat on otettu lupapäätöksessä huomioon lupamääräyksin.

Lähtökohtaisesti mielipiteessä esitetään, että malminetsintälupaa ei tulisi myöntää. Perusteluna tälle on mahdollisen malminetsinnän haitat luonnolle. Lisäksi pinta- ja pohjavesien mahdollinen pilaantuminen tutkimuskairausten aikana sekä mahdolliset puutteet kuulutusasiakirjoissa nostetaan esille.

Malminetsintälupa ei mahdollista kaivostoimintaa alueella. Malminetsintälupa mahdollistaa alueella tehtävän tutkimustyön, jotta voidaan selvittää, löytyykö alueelta taloudellisesti hyödynnettäviä kaivosmineraaleja. Mielipiteissä ei esitetä sellaisia kaivoslakiin perustuvia seikkoja, joiden puolesta kaivosviranomaisen tulisi hylätä malminetsintälupahakemus. Kaivoslain 45 §:n mukaisesti kaivosviranomaisen on myönnettävä malminetsintälupa, mikäli kaivoslain edellytykset täyttyvät, eikä luvan myöntämiselle ole kaivoslaissa säädettyä estettä.

Malminetsintälupahakemus on tarkastettu sen saavuttua 7.10.2015, ja todettu sisältävän kaivoslain 34 §:n ja 169 §:n mukaiset tiedot. Lisäksi hakemus sisältää Valtioneuvoston asetuksen (391/2012) 12 (kohdat 1-9) ja 13 (kohdat 1-4) pykälissä edellytetyt tiedot. Hakemuksessa on mukana myös kaivannaisjätteen jätehuoltosuunnitelma.

Hakemus sisältää kaikki kaivoslain edellyttämät tiedot, tämä on todettavissa hakijan toimittamasta hakemuslomakkeesta, joka löytyy Tukesin internet sivuilta. Malminetsintälupahakemus ei tule vireille, jos hakemustarkastuksessa todetaan, että hakemus ei täytä kaivoslain 34 §:n vaatimuksia. Tällöin hakijalle varataan mahdollisuus täydentää hakemustaan hallintolain (434/2003) mukaisesti.

Malminetsintälupahakemuksen kuuluttamisesta säädetään kaivoslain 40 §:ssä. Kuulutusasiakirjan sisällöstä säädetään VNa kaivostoiminnasta 391/2012 26 §:ssä. ML2015:0054 hakemuksen kuulutuksessa käytetty kuulutusasiakirja sisältää asetuksen 26 §:n mukaiset tiedot, lisäksi kuulutusasiakirjan liitteenä on ollut hakijan toimittama hakemuslomake ja kaivosviranomaisen laatima kartta. Kuulemisasiakirjat ovat siis kaivoslain mukaiset.

Kyse on malminetsinnästä, kuulemisasiakirjassa ei edellytetä muita hankekokonaisuuteen kuuluvia lupa-alueita, hankealueen asianosaisia, saati antaa määräyksiä yleisten ja yksityisten etujen turvaamiseksi tarpeellisia määräyksiä tai vakuuden määrittämisperusteita. Kyse on hakemuksen kuuluttamisesta, jossa toimitaan selkeästi kaivoslain 40 §:n mukaisesti. Hakemuskuulutuksessa ei anneta minkäänlaisia lupamääräyksiä, vaan lupamääräykset annetaan malminetsintälupapäätöksessä.

Kuulutuksesta tiedotetaan asianosaisia maanomistajia kaivoslaissa säädetyllä tavalla. Tässä tapauksessa ilmoitus on tapahtunut kaivoslain 40 §:n mukaisesti.

Malminetsintälupapäätöksessä annettavat lupamääräykset perustuvat kaivoslain 51 §:ään, jossa säädetään malminetsintäluvassa annettavista yleisten ja yksityisten etujen turvaamiseksi tarpeellisista määräyksistä. Nämä määräykset on annettu tässä lupapäätöksessä siltä osin kuin ne koskevat aluetta: Lupamääräykset 1-11. Hakemusmateriaalit on julkisesti kuulutettu ja hakemusmateriaaleissa olevat tiedot voidaan todeta mm. Tukesin nettisivuilla olevasta materiaalista.

Kaivannaisjäteasiat, pohjaveden pilaantumisen estäminen, muut seikat

Kaivoslain 13 §:n vaatimukseen (Malminetsintäalueen maa- ja kiviainesjätettä koskevat toimenpiteet), hakija on viitannut lupahakemuslomakkeen kohdassa 4.2, jossa kyseiset asiat on selvitetty riittävällä tarkkuudella. Luvassa lupamääräysten kohdassa 1 sallituilla menetelmillä 1 ja 3 malminetsintätoiminnasta ei synny varsinaista kaivannaisjätettä. Kairauksesta voi kertyä maanpinnalle kairaussoijaa, joka on hienojakoista kyseisen kohteen kallioidinesta. Lupamääräyksissä kiintoainesta ei saa päästää pintavesiin. Lisäksi hakija on esittänyt omaehtoisia tutkimustoimenpiteitä lieventäviä ja ympäristöä huomioivia toimenpiteitä, joissa muun muassa yhtiö käyttää kairausveden kierrätystä sekä kairaussoijan talteen keräystä ympäristön kannalta herkissä kohteissa.

Kun malminetsintäkairauksessa kairauksen aikana syntyvä kairaussoija kerätään talteen kairauspaikalta pois kuljetettavaksi, on kairaus vaikuttavuudeltaan ympäristöön vähäistä. Lausunnoissa ja mielipiteessä kuvattuja ympäristövaikutuksia ei aiheudu tavanomaisesta kallioperän tutkimuskairauksesta. Malminetsinnästä johtuvia mahdollisia maanomistajalle aiheutuvia vahinkoja ovat puustovahingot (joudutaan kaatamaan yksittäisiä puita kairausalueelle pääsemiseksi) tai tutkimusalueelle johtavalle tielle aiheutuneet vauriot. Luvan haltija on velvollinen korvaamaan ne. Veden saastuminen, kemialliset haitat, tai meluhaitat eivät liity hetkelliseen malminetsintäkairaukseen. Kairareistä nousee pohjavettä ainoastaan paineellisista kohdista. Sinällään nouseva pohjavesi ei aiheuta merkittävää vahinkoa. Ongelmia ei kuitenkaan synny, koska kairareikä joka tapauksessa tulpataan. Kyseessä olevassa lupapäätöksessä on määrätty yksityiskohtaisesti kairareikien tulppaamisesta ja kairaputkista (lupamääräys 8).

Tutkimustöitä tehtäessä huomioon otettava ympäristönsuojelulain (527/2014) 17§:n mukainen pohjaveden pilaamiskielto on kirjattu lupamääräysten kohtaan 8. Lapin ELY-keskus voi tarvittaessa antaa asiaan liittyen määräyksiä saatuaan tutkimussuunnitelman ennakoita kuten tässä luvassa on määrätty.

Malminetsijä voi sopia kiinteistön omistajan kanssa etsintätöitä (7§) vaikutuksiltaan laajemmasta malminetsinnästä. Malminetsintään on kuitenkin oltava kaivosviranomaisen malminetsintälupa, jos malminetsintää ei voida toteuttaa 7 §:n mukaan etsintätöinä tai kiinteistön omistaja ei ole antanut siihen suostumustaan.

Malminetsinnän jälkitoimenpiteet

Malminetsinnän jälkitoimenpiteistä on määrätty lupapäätöksen kohdassa 3., kaivannaisjätteen jätehuoltosuunnitelmasta on määrätty lupapäätöksen kohdassa 4 ja lisäksi toiminnasta ja sen jälkeisistä velvollisuuksista yksityiskohtaisemmin lupapäätöksen kohdissa 8. ja 9. Luvan hakija on esittänyt kaivannaisjätteen jätehuoltosuunnitelman liitteenä lupahakemuksen yhteydessä ja se on kuulutettu 8.3.2024 kuulutetun lupahakemuksen yhteydessä. Lisäksi hakija on selityksessään 20.6.2024 esittänyt omaehtoisia toimenpiteitä lieventämään mahdollisia vaikutuksia ympäristölle ja luonnolle.

Vakuusasiat

Malminetsintäluvalle määrättävän vakuuden määrää kaivosviranomainen. Tämän lupapäätöksen lupamääräyksessä 7 on määrätty vakuus, joka asetetaan pankkitalletuksena Turvallisuus- ja kemikaalivirastolle kaivoslain (621/2011) 15 §:ssä tarkoitettujen jälkitoimenpiteiden sekä 103 §:ssä tarkoitetun vahingon ja haitan korvaamista, sekä muiden kaivoslakiin perustuvien velvoitteiden täyttämistä varten.

Lupakohtainen vakuus on varmistuksena siitä, että velvoitteet myös hoidetaan. Määrätty vakuussumma on luvanmukaiselle toiminnalle riittävä toiminnan laatu ja laajuus huomioon ottaen. Suomessa on myönnetty satoja malminetsintälupia, eikä niissä määrättyjä vakuuksia

ei ole tarvinnut käyttää kertaakaan. Malminetsinnästä johtuneet vähäiset vahinkoasiat ovat hoidettu lupamääräyksessä 11 (Määräys vahinkojen ja haittojen korvaamisesta malminetsintäalueella) määrätyn velvoitteen kautta.

Kaivosmineraaleista

Luvanhakija on ilmoittanut etsivänsä lupa-alueelta kultaa, urania, kobolttia, kuparia ja hopeaa. Tämä on todettu selkeästi myös lupahakemuksen kuulutuksessa 8.3.2024. Luvanhakijan malminetsintälupahakemus ei ole koskenut toriumia. Kaivoslain (621/2011) 34§:n 2 momentin 4 a) kohdassa ei edellytetä, että malminetsintäluvan hakija esittäisi selvitystä sellaisista kaivoskivennäisistä, joihin tutkimustyö ei kohdistuisi. Asiasta on Korkeimman hallinto-oikeuden päätös 9.4.2018 (diaarinumero 3173/1/16 Vuosikirja).

Tiedoksi luvan haltijalle

Kaivoslain (621/2011) suhde muuhun lainsäädäntöön

Sen lisäksi, mitä kaivoslaissa säädetään, sovelletaan kaivoslain mukaista lupa- tai muuta asiaa ratkaistaessa ja muutoin tämän lain mukaan toimittaessa muun muassa; luonnonsuojelulakia ([9/2023](#)), ympäristönsuojelulakia ([527/2014](#)), erämaalakia ([62/1991](#)), maankäyttö- ja rakennuslakia ([132/1999](#)), vesilakia ([587/2011](#)), poronhoitolakia ([848/1990](#)), säteilylakia ([592/1991](#)), ydinenergialakia ([990/1987](#)), muinaismuistolakia ([295/1963](#)), maastoliikennelakia ([1710/1995](#)) ja patoturvallisuuslakia ([494/2009](#)). Vesil [587/2011](#). Malminetsintäluvan haltijan on aina noudatettava Suomen lainsäädäntöä ja asiaan liittyviä muita kansainvälisiä sopimuksia.

Maastossa liikkuminen

Maastoliikennelain (1710/1995) 4.1 §:n ja 4.2 §:n 9-kohdan mukaan kaivoslaissa (621/2011) tarkoitetulla malminetsintäalueella ja 30 metrin etäisyydellä sen rajasta moottorikäyttöisellä ajoneuvolla liikkuminen ei edellytä maanomistajan tai haltijan lupaa, kun kyse on asianomaisessa malminetsintäluvassa tai kaivosluvassa tarkoitetun toiminnan kannalta välttämättömästä liikkumisesta. Mikäli malminetsintäalue rajautuu alueeseen, jolla liikkumista on rajoitettu (esim. luonnonsuojelualue), malminetsintäalueen rajan ulkopuolella tarvitaan alueen hallinnasta vastaavan viranomaisen suostumus.

Viitaten lupamääräykseen 9, malminetsintäluvan haltija veloitetaan rajoittamaan malminetsintä ja malminetsintäalueen käyttö tutkimustyön kannalta välttämättömiin toimenpiteisiin. Malminetsinnästä ei saa aiheutua merkittäviä muutoksia luonnonolosuhteissa, harvinaisten tai arvokkaiden luonnonesiintymien olennaista vahingoittumista, merkittävää maisemallista haittaa. Alueen koskemattomuuteen, joka liittyy alueen suojelutavoitteisiin, on säilytettävä. Aiheutetut vahingot on korvattava maanomistajalle.

Luvan muuttaminen ja raukeaminen

Malminetsintäluvan haltijan on kaivoslain (621/2011) 69 §:n mukaan haettava malminetsintäluvan muuttamista, jos tutkimussuunnitelmaa muutetaan tai täydennetään siten, että lupamääräyksiä on tarpeen tarkistaa. Luvanhaltija voi lisäksi hakea malminetsintäluvan muuttamista lupamääräysten tarkistamiseksi, kun luvan mukaista toimintaa on tarpeen muuttaa.

Kaivosviranomaisen on (621/2011) 67 §:n mukaan päätettävä, että malminetsintälupa raukeaa, jos luvanhaltija tekee asiaa koskevan ilmoituksen. Luvanhaltija on velvollinen tekemään ilmoituksen, jos tarkoituksena ei enää ole harjoittaa lupaan perustuvaa toimintaa. Malminetsintälupa raukeaa ilmoituksen saavuttua kaivosviranomaiselle.

Luvan voimassaolon jatkaminen

Malminetsintäluvan voimassaolon jatkamisen edellytyksistä säädetään kaivoslain (621/2011, sekä 505/2023) 61 §, 61a § sekä 61 b §:ssä.

Kaivoslain (621/2011) 61.1 §:n mukaan malminetsintäluvan voimassaoloa voidaan jatkaa enintään kolme vuotta kerrallaan siten, että lupa on voimassa yhteensä enintään viisitoista vuotta.

Kaivoslain (621/2011) 61.2 §:n mukaan malminetsintäluvan voimassaolon jatkamisen edellytyksenä on, että:

- 1) malminetsintä on ollut tehokasta ja järjestelmällistä;
- 2) esiintymän hyödyntämismahdollisuuksien selvittäminen edellyttää jatkotutkimuksia;
- 3) luvan haltija on noudattanut tässä laissa säädettyjä velvollisuuksia samoin kuin lupamääräyksiä;
- 4) voimassaolon jatkamisesta ei aiheudu kohtuutonta haittaa yleiselle tai yksityiselle edulle.

Kaivoslain (621/2011) 66 §:n mukaan malminetsintäluvan voimassaolon jatkamista varten lupaviranomaiselle on ennen luvan voimassaolon päättymistä toimitettava lupahakemus sekä lupaharkinnan kannalta tarpeelliset ja luotettavat selvitykset edellä mainituista voimassaolon jatkamisen edellytyksistä.

Kaivostoiminnasta annetun valtioneuvoston asetuksen (391/2012) 27.2 §:n mukaan hakemuksesta tulee käydä ilmi hakijan haluamat muutokset lupa-alueeseen tai muut merkittävät muutokset sekä asianosaisissa tapahtuneet muutokset. Asetuksen 27.3 §:n mukaisesti hakemukseen tulee liittää lupaharkinnan kannalta tarpeellinen ja luotettava selvitys:

- 1) hakemuksen kohteena olevan luvan nojalla tehdyistä toimenpiteistä ja niiden tuloksista;
- 2) alueelle kohdistuneiden tutkimuskustannusten määrästä;
- 3) esiintymän hyödyntämismahdollisuuksista ja jatkotutkimusten tarpeellisuudesta;
- 4) perustelut aluerajaukselle.

Lisäksi hakemukseen sovelletaan vastaavasti, mitä lupahakemuksesta säädetään kaivoslain (621/2011) 34 §:ssä.

Lupapäätöksestä tiedottaminen

Lupapäätös on toimitettu päätöksenantopäivänä:

- Mawson Oy:lle (hakija)

Jäljennös päätöksestä on toimitettu antopäivänä

- Ylitornion kunnalle,
- Rovaniemen kaupungille,
- Lapin ELY-keskukselle,
- Metsähallitukselle,
- Lapin maakuntamuseolle tiedoksi,
- Tornionlaakson museolle tiedoksi,
- Palojärven paliskunnalle,
- niille, jotka ovat jäljennöstä erikseen pyytäneet

Päätöksen antamisesta on ilmoitettu

- maanomistajille (kirjeitse)
- asianosaisille, joita asia erityisesti koskee
- mielipiteen esittäjille

- niille, jotka ilmoitusta ovat erikseen pyytäneet

Tukes toimittaa Maanmittauslaitokselle malminetsintäluvasta tiedot merkittäväksi kiinteistötietojärjestelmään.

Perustelut: Päätöksestä tiedottaminen ja siinä noudatettu menettely perustuvat kaivoslain (621/2011) lupapäätöksestä tiedottamista koskevaan 58 §:ään.

Päätösmaksu

Tästä päätöksestä perittävä maksu on **3000 €**. Valtion talous- ja henkilöstöhallinnan palvelukeskus lähettää laskun hakijalle.

Maksu perustuu hakemuksen vireille tullessa voimassa olleeseen asetukseen Turvallisuus- ja kemikaaliviraston maksullisista suoritteista (636/2013).

Muutoksenhaku

Tähän päätökseen saa kaivoslain (621/2011) 162 §:n nojalla hakea muutosta valittamalla **Pohjois-Suomen hallinto-oikeuteen**.

Valitus on tehtävä kirjallisesti 30 päivän kuluessa päätöksen tiedoksisaannista (808/2019, 13 §). Päätöksen tiedoksisaannin katsotaan tapahtuneen seitsemäntenä päivänä päätöksen julkaisemisesta. Liitteenä olevasta valitusosoituksesta ilmenee, miten muutosta haettaessa on meneteltävä.

Päätöksestä perittävästä maksusta valitetaan samassa järjestyksessä kuin pääasiasta.

Lisätietoja

kaivosasiat@tukes.fi tai ylitarkastaja Antti Mikkola puh. 029 505 2184

Asian on esitellyt ylitarkastaja Antti Mikkola ja ratkaissut johtava asiantuntija Ilkka Keskitalo. Tämä asiakirja on allekirjoitettu sähköisesti. Allekirjoittajan henkilöllisyyden ja allekirjoituksen ajankohdan voi varmistaa allekirjoitusta klikkaamalla ja asiakirjan aitous voidaan todentaa sähköisesti. Jos asiakirjaa muutetaan jälkikäteen, allekirjoitus ei ole enää kelvollinen. Sähköinen asiakirja on alkuperäiskappale, eikä allekirjoituksen oikeellisuutta voi varmistaa paperitulosteesta. Alkuperäisen sähköisen asiakirjan voi tarvittaessa pyytää Tukesin kirjaamosta. kirjaamosta.

LIITTEET

Liite 1	ML2015:0054 lupakartta
Liite 2	Tilakohtaiset pinta-alat malminetsintä lupa-alueella
Liite 3	Asianosaiset maanomistajat
Liite 4	Ylitornion kunnan lausunto
Liite 5	Rovaniemen kaupungin lausunto
Liite 6	Lapin ELY-keskuksen lausunto
Liite 7	Metsähallituksen lausunto
Liite 8	Lapin maakuntamuseon lausunto
Liite 9	Tornionlaakson museon lausunto
Liite 10	Mawson Oy:n selitys 20.6.2024
Liite 11	Lapin ELY-keskuksen vastaselitys
Liite 12	Ohje vakuuden asettamiseksi

VALITUSOSOITUS

Valitusviranomainen

Päätökseen saa hakea muutosta valittamalla sille hallinto-oikeudelle, jonka tuomiopiirissä pääosa tässä päätöksessä tarkoitettusta alueesta sijaitsee. Toimivaltainen hallinto-oikeus on mainittu valitusosoituksen lopussa. Valituskirjelmä osoitetaan valitusviranomaiselle ja se on toimitettava valitusajassa hallinto-oikeuden kirjaamoon.

Valitusaika

Valitus on tehtävä kirjallisesti 30 päivän kuluessa päätöksen tiedoksisaannista. Päätöksen tiedoksisaannin katsotaan tapahtuneen seitsemäntenä päivänä päätöksen julkaisemisesta.

Valitusoikeus

Malminetsintälupaa, kaivoslupaa ja kulanhuudontalupaa koskevaan päätökseen, mainitun luvan voimassaolon jatkamista, raukeamista, muuttamista ja peruuttamista koskevaan päätökseen sekä kaivostoiminnan lopettamispäätökseen saa hakea muutosta:

- 1) asianosainen;
- 2) rekisteröity yhdistys tai säätiö, jonka tarkoituksena on ympäristön-, terveyden- tai luonnonsuojelun taikka asuinympäristön viihtyisyyden edistäminen ja jonka sääntöjen mukaisella toiminta-alueella kysymyksessä olevat ympäristövaikutukset ilmenevät;
- 3) toiminnan sijaintikunta tai muu kunta, jonka alueella toiminnan haitalliset vaikutukset ilmenevät;
- 4) elinkeino-, liikenne- ja ympäristökeskus ja muu asiassa toimialallaan yleistä etua valvova viranomainen;
- 5) saamelaiskäräjät sillä perusteella, että luvassa tarkoitettu toiminta heikentää saamelaisten oikeutta alkuperäiskansana ylläpitää ja kehittää omaa kieltään ja kulttuuriaan;
- 6) kolttien kyläkokous sillä perusteella, että luvassa tarkoitettu toiminta heikentää kolttien elinolosuhteita ja mahdollisuuksia harjoittaa elinkeinoja.

Kaivosviranomaisella on lisäksi oikeus valittaa sellaisesta päätöksestä, jolla hallinto-oikeus on muuttanut sen tekemää päätöstä tai kumonnut päätöksen.

Valituksen sisältö

Valituskirjelmässä on ilmoitettava

- päätös, johon haetaan muutosta
- miltä kohdin päätökseen haetaan muutosta ja mitä muutoksia siihen vaaditaan tehtäväksi
- perusteet, joilla muutosta vaaditaan
- mihin valitusoikeus perustuu, jos valituksen kohteena oleva päätös ei kohdistu valittajaan
- valittajan nimi ja kotikunta
- postiosoite ja puhelinnumero, joihin asiaa koskevat ilmoitukset valittajalle voidaan toimittaa

Jos valittajan puhevaltaa käyttää hänen laillinen edustajansa tai asiamiehensä tai jos valituksen laatijana on joku muu henkilö, valituskirjelmässä on ilmoitettava myös tämän nimi ja kotikunta.

Valittajan, laillisen edustajan tai asiamiehen on allekirjoitettava valituskirjelmä, ellei valituskirjelmää toimiteta sähköisesti (telekopiona tai sähköpostilla).

Valituksen liitteet

Valituskirjelmään on liitettävä

- päätös, johon haetaan muutosta valittamalla, alkuperäisenä tai jäljennöksenä
- asiakirjat, joihin valittaja vetoaa vaatimuksensa tueksi, jollei niitä ole jo aikaisemmin toimitettu viranomaiselle
- asiamiehen valtakirja

Valituskirjelmän toimittaminen perille

Valituskirjelmän voi viedä valittaja itse tai hänen valtuuttamansa asiamies. Valituskirjelmä liitteineen voidaan myös lähettää postitse, telekopiona tai sähköpostilla. Postiin valituskirjelmä on jätettävä niin ajoissa, että se ehtii perille valitusajan viimeisenä päivänä ennen aukioloajan päättymistä. Hallinto-oikeudessa kirjaamon aukioloaika on klo 8.00–16.15. Sähköisesti (telekopiona tai sähköpostilla) toimitetun valituskirjelmän on oltava toimitettu niin, että se on käytettävissä vastaanottolaitteessa tai tietojärjestelmässä määräajan viimeisenä päivänä ennen virka-ajan päättymistä.

Valittajalta peritään hallinto-oikeudessa **oikeudenkäyntimaksu 270 euroa**. Tuomioistuinten ja eräiden oikeushallintoviranomaisten suoritteista perittävistä maksuista annetussa laissa (701/1993) on erikseen säädetty eräistä tapauksista, joissa maksua ei peritä.

Toimivaltaisen hallinto-oikeuden yhteystiedot muutoksenhakua varten:

Pohjois-Suomen hallinto-oikeus

käyntiosoite: Torikatu 34–90, 90100 Oulu

postiosoite: PL 189, 90101 Oulu

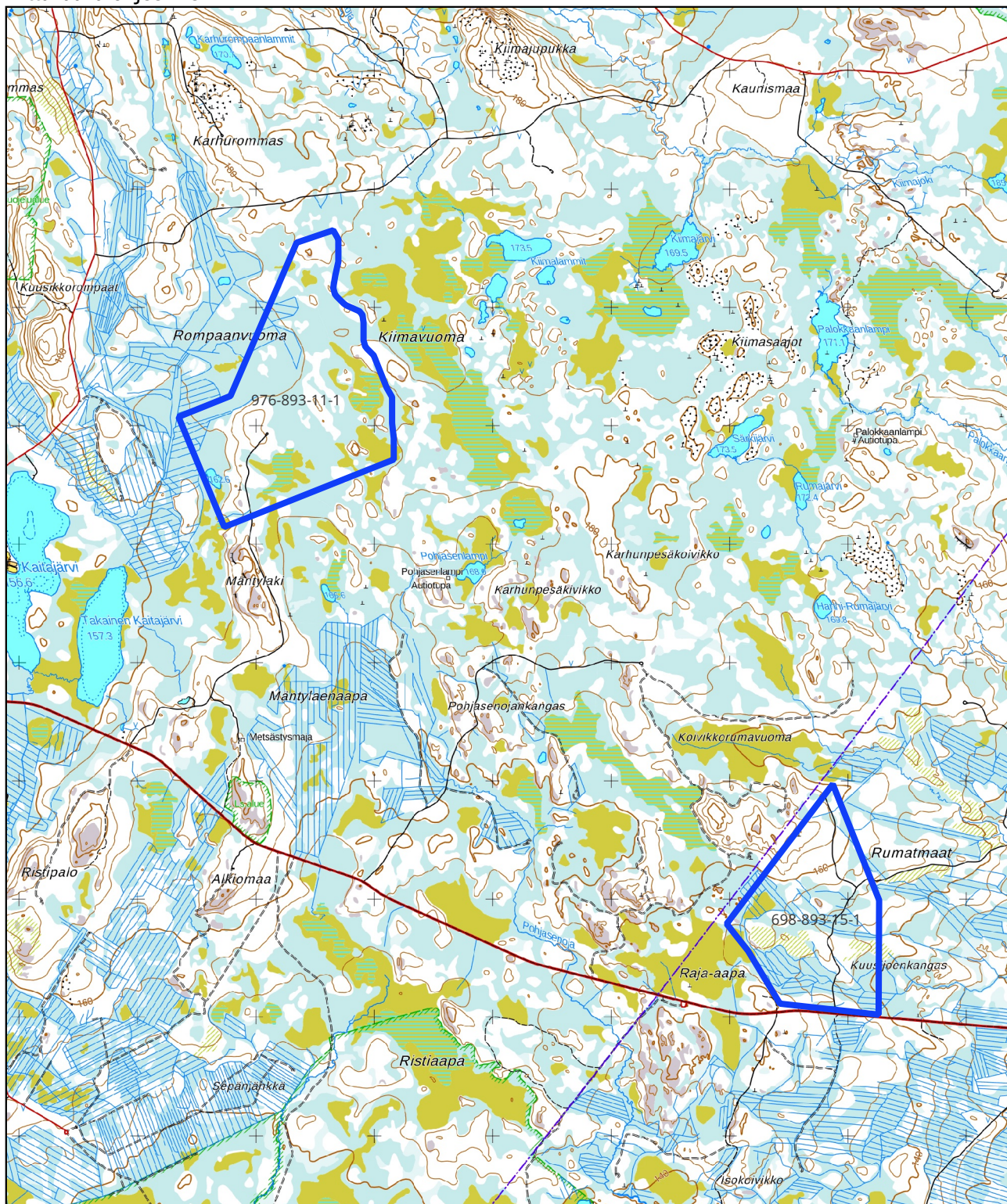
puhelin: 029 56 42800

faksi: 029 56 42841

sähköposti: pohjois-suomi.hao@oikeus.fi

Valituksen voi tehdä myös hallinto- ja erityistuomioistuinten asiointipalvelussa osoitteessa: <https://asiointi2.oikeus.fi/hallintotuomioistuimet>

Kartta malminetsintälupa-alueesta
Mittakaava ohjeellinen



Malminetsintälupa-alue



Kiinteistörajat

Mittakaava 1:50 000
Mawson Oy
Mäntylaennokka N-S
ML2015:0054

Kiinteistötunnus	Pinta-ala (ha)
69889300150001	154,61
97689300110001	243,28
	397,89

Pinta-ala yhteensä: **397,89 ha**

Lupatunnus
ML2015:0054
Liite 3

ASIANOSAINEN MAANOMISTAJA

§ 79 Lausuntopyyntö malminetsintälupahankkeesta Mäntylaennokka N-S

Turvallisuus- ja kemikaalivirasto Tukesin lausuntopyyntö 8.3.:

Turvallisuus- ja kemikaalivirasto (Tukes) on pyytänyt 8.3.2024 kaivoslain (10.6.2011/621) 37 §:n nojalla lausuntoa liitteenä olevasta Ylitornion ja Rovaniemen kaupungin alueelle kohdistuvasta malminetsintälupahakemuksesta. Erityisesti Tukes pyytää mainintaa tutkimussuunnitelman mukaisen toiminnan vaikutuksista alueen kaavatilanteeseen, ympäristö- ja muista vaikutuksista.

Malminetsintäluvan hakija on Mawson Oy. Lupa-alue on Mäntylaennokka N - S, lupatunnus ML2015:0054. Alue sijaitsee Ylitornion kunnan ja Rovaniemen kaupungin alueella (liitekarttojen osoittamilla alueilla) ja on pinta-alaltaan yhteensä 398,21 hehtaaria.

Mawson Oy:llä on ollut alueella valtauksia vuodesta 2012 alkaen. Uuden malminetsintäluvan nojalla on tarkoitus jatkaa alueen malmipotentialin kartoitusta jatkotutkimuksin. Mawson Oy:n malminetsintälupahakemus on liitteessä.

Esitys

Kunnanhallitus ilmoittaa lausuntonaan, ettei Ylitornion kunnalla ole huomautettavaa Mawson Oy:n malminetsintälupahakemuksen Mäntylaennokka N - S ML2015:0054 johdosta.

Päätös

Katriina Koskela esitti, että kunnanhallitus ilmoittaa suhtautuvansa kriittisesti kaivostoimintaan tähtäävään malminetsintään Ylitornion Natura-alueilla ja niiden tuntumassa haittojen ja ympäristöriskien vuoksi. Martti Koivuranta kannatti esitystä.

Suoritetussa kädennostoäänestyksessä JAA ääni ilmaisee kannan pohjaesitykseen ja EI ääni kannatuksen Koskelan kannatettuun esitykseen. JAA ääniä annettiin viisi (Sandqvist, Salonen, Ollikkala, Savolainen ja Knuuti) ja EI ääniä kaksi (Koskela, Koivuranta)

Päätösesitys hyväksyttiin.

Liite

Lausuntopyyntö ja lupahakemus

Jakelu

Turvallisuus- ja kemikaalivirasto (Tukes)

Turvallisuus- ja kemikaalivirasto
PL 66
00521 Helsinki

Kaivosasiat@tukes.fi

Viite: Lausuntopyyntö 8.3.2024 (ML2015:0054)

Lausunto Mawson Oy:n malminetsintälupahakemuksesta, Mäntylaennokka N - S

Turvallisuus- ja kemikaalivirasto (Tukes) on pyytänyt kaivoslain (621/2011) § 37 nojalla Rovaniemen kaupungin lausuntoa Mawson Oy:n jättämästä malminetsintälupahakemuksesta (ML2015:0054). Malminetsintälupaa haetaan Mäntylaennokka N-S -nimiselle malminetsintäalueelle, joka sijaitsee noin 50 km etäisyydellä Rovaniemen kaupungin keskustasta lounaaseen. Alue on jaettu kahteen toisistaan erilliseen alueeseen, joista toinen sijoittuu Ylitornion kunnan alueelle ja toinen Rovaniemen kaupungin alueelle.

Rovaniemen kaupungin alueelle sijoittuva Mäntylaennokka S -niminen alue on pinta-alaltaan 154,73 ha ja se sijoittuu kunnan rajan tuntumaan Muurola-Aavasaksa välisen maantien pohjoispuolelle. Malminetsintäalue rajautuu luoteessa hakijan hallinnassa olevaan Uusi Rumavuoma -nimisen malminetsintäalueeseen ja lännessä Kaitajärvi E-W -nimiseen malminetsintäalueeseen. Alue sijoittuu osittain hakijan valtausalueelle Rumavuoma 1 (KaivNro 8526/1).

Rovaniemen kaupungin lausunto:

Suunnitellulla malminetsintäalueella on voimassa oleva Rovaniemen ja Itä-Lapin maakuntakaava. Maakuntakaavassa alue sijoittuu maa- ja metsätalousvaltaiselle alueelle (M 4513) ja mineraalipotentialiselle vyöhykkeelle.

Hakemuksen mukaisella alueella ei ole voimassa olevaa yleiskaavaa, asemakaavaa eikä rantakaavoja. Alueella ei ole myöskään vireillä em. kaavahankkeita. Malminetsintäalueen pohjoispuolella sijaitsee Rajapalon kaivosalue, jonne on valmisteilla osayleiskaava.

Rakennus- ja huoneistorekisterin mukaan malminetsintäalueelle ei ole myönnetty rakennuslupia.

Tarja Bergman
Ympäristötarkastaja



Turvallisuus- ja kemikaalivirasto (TUKES)
kaivosasiat@tukes.fi

Viite: Lausuntopyyntöne 8.3.2024

Malminetsintälupahakemus ML2015:0054 Mäntylaennokka N-S, Mawson Oy, Ylitornio ja Rovaniemi

Turvallisuus- ja kemikaalivirasto (TUKES) on pyytänyt kaivoslain (621/2011) 37 §:n nojalla Lapin elinkeino-, liikenne- ja ympäristökeskuksen (ELY-keskuksen) lausuntoa Mawson Oy:n malminetsintälupahakemuksesta, lupanumero ML2015:0054 Mäntylaennokka N-S. TUKES on pyytänyt ELY-keskuksen lausuntoa siitä, onko kohteella mahdollista jatkaa tehokasta malminetsintää hakemuksen mukaisilla tutkimusmenetelmillä ilman että niistä on kaivoslain (621/2011) 11 §:n mukaisesti 1) haittaa ihmisten terveydelle tai vaaraa yleiselle turvallisuudelle, 2) merkittäviä muutoksia luonnonolosuhteissa, 3) harvinaisten tai arvokkaiden luonnonesiintymien olennaista vahingoittumista, 4) merkittävää maisemallista haittaa. Lisäksi TUKES pyytää lausuntoa siitä, onko alueella kaivoslain 9 § kolmannen momentin mukaisia liikennealueita. Lausuntoa on pyydetty 15.4.2024 mennessä. ELY-keskus on pyytänyt lausunnon antamiselle jatkoaikaa 26.4.2024 saakka, jonka TUKES on myöntänyt.

Haetun malminetsintäalueen pinta-ala on yhteensä 398,21 ha ja kaksiosaisena se kohdistuu sekä Ylitornion että Rovaniemen alueiden kuntarajan tuntumaan kantatien 930 pohjoispuolelle. Hakija on arvioinut alueelta olevan mahdollista löytää kultaa, uraania, kuparia, kobolttia ja hopeaa. Kyseessä on uusi malminetsintäalue.

Hakemukseen liitetyn tutkimussuunnitelman mukaan hakija aikoo käyttää malminetsinnässä seuraavia menetelmiä: tutkimuskaivannot ja -ojat, pinta- ja syväkairausnäytteenotto, geofysikaaliset maanpintamittaukset sekä syväkairausreikien luotaukset, RC-poraus sekä koelouhinta. Hakemuksessa on myös maininta mahdollisesta vesistöissä kairaamisesta. Hakija on hakemuksessaan kuvannut, että liikkumisreitit ja koneiden siirtoreitit sekä itse kairauspaikat (maksimissaan 20 x 20m) tähtäyslinjoinen pyritään valitsemaan niin, että puunkaatotarpeet ja muut luonnontilaa muuttavat toimenpiteet jäävät tarkoituksenmukaisen pieniksi. Hakija ei ole hakemuksessaan kuvannut mahdollisesta suljetun vedenkierron käytöstä. Kairaussoijan talteenotosta hakija on maininnut, että soija kerätään tarvittaessa talteen.

Lapin ELY-keskus lausuu seuraavaa

Natura 2000 -verkosto ja luonnonsuojelualueet

Malminetsintälupahakemusalue sijaitsee Mustiaapa-Kaattasjärven (FI1301301) Natura-alueen lähellä. Etäisyys Mustiaapa-Kaattasjärven Natura-alueeseen on vähimmillään 100 metriä. Mustiaapa-Kaattasjärven Natura-alueen suojelun perusteena olevien luonnonarvojen, lintujen sekä suoluontotyyppien, merkittävää heikentymistä yksin kyseisen tai yhteisvaikutuksessa muiden alueeseen vaikuttavien toimintojen kanssa ei voida malminetsintälupahakemuksen perusteella sulkea pois. ELY-keskus huomauttaa,

26.4.2024

että luonnonsuojelulain mukaan on hakijan vastuulla osoittaa, ettei Natura-alueen suojeluperusteille voi aiheutua merkittäviä heikennyksiä.

Hakija on todennut hakemuksessaan, ettei tutkimuksilla ole vaikutuksia Natura-alueeseen. Hakija ei kuitenkaan ole perustellut edellä mainittua toteamustaan millään lailla.

Hakijan tulee joko täydentää lupahakemusta selvittämällä vaikutukset Mustiaapa-Kaattasjärven Natura-alueen suojelun perusteina oleviin lintudirektiivin lajeihin sekä luontodirektiivin suoluontotyyppeihin, tehdä luonnonsuojelulain 35 § mukainen Natura-arviointi tai rajata malminetsintäaluetta niin, että vaikutukset voidaan sillä perusteella sulkea pois. Natura-vaikutusten tarkastelussa tulee kiinnittää huomiota yhteisvaikutuksiin, joita suojeluperusteena oleville lintulajeille aiheuttaa koneellisen malminetsintätoimien meluvaikutukset. Lisäksi tulee huomioida tutkimusojien sekä -kaivantojen, koelouhinnan ja muun maaperään kajoavan malminetsintätoimien ja liikkumisen vaikutukset erityisesti suojeluperusteena oleviin suoluontotyyppeihin. **Ennen kuin jokin edellä mainitusta kolmesta toimenpiteistä on tehty, ei ELY-keskus voi varmistua merkittävien vaikutusten syntymättä jäämisestä eikä malminetsintälupaa voida siten myöntää.** Nykyisen rajauksen mukainen etäisyys yhdessä maastonmuotojen kanssa riittää vakuuttamaan ELY-keskuksen siitä, ettei merkittävästi heikentäviä vaikutuksia voi syntyä muille Mustiaapa-Kaattasjärven Natura-alueen suojeluperusteena oleville lajeille tai luontotyypeille kuin linnuille ja suoluontotyypeille.

Oikeuskäytännön mukaan lieventäviä toimenpiteitä (eli kielteisten vaikutusten estämiseksi tai vähentämiseksi toteutettavia toimenpiteitä) **ei voida ottaa huomioon arvioitaessa Natura-arvioinnin tarvetta** (C-323/17, Komission tiedonanto 21.11.2018, s. 43). Mikäli mahdollisia vaikutuksia selvitetessä havaitaan, että lieventävät toimenpiteet ovat välttämättömiä merkittävän heikentymisen estämiseksi, tulee hakijan tehdä luonnonsuojelulain 35 § mukainen Natura-arviointi.

Luonnonsuojelulain 35 §:n mukaan luvan myöntävän viranomaisen on valvottava, että Natura-arviointi tehdään. Viranomaisen on pyydettävä arvioinnista lausunto elinkeino-, liikenne- ja ympäristökeskukselta ja siltä, jonka hallinnassa luonnonsuojelualue on.

Mustiaapa-Kaattasjärven Natura-alue on perustettu erityisten suojelutoimien alueeksi (SAC-alue). Alue on lisäksi ilmoitettu komissiolle lintudirektiivin mukaisena erityisenä suojelualueena (SPA-alue). Natura-alue koostuu osaksi Mustiaavan-Kaattasjärven soidensuojelualueesta (SSA120171). Natura-alueen suojeluperusteena ovat siellä esiintyvät yhteensä 10 luontodirektiivin liitteen 1 mukaista luontotyyppiä ja kolme liitteen II lajia sekä yhteensä 28 lintudirektiivin liitteessä 1 mainittua lintulajia ja säännöllisesti esiintyvää muuttolintua.

Haetulle malminetsintäalueelle ei sijoitu luonnonsuojelualueita. Hakemuksen alue lukeutuu osittain vireillä olevaan säädösvalmistelukohteeseen, Palokas.

Pohjavesialueet, lähteet ja vesistöt (kaivoslain 11 §:n kohdat 1, 3 ja 4)

Hakemusalueella ei ole luokiteltuja pohjavesialueita. ELY-keskus muistuttaa, että toimija on aina vesilain mukaisessa vastuussa kaikesta pohjavedelle aiheutuvasta vahingosta.

26.4.2024

Kartta- ja ilmakuvatarkastelun perusteella on mahdollista, että malminetsintäalueella sijaitsee lähteitä. Luonnontilaisen lähteen luonnontilan vaarantaminen on vesilaissa kielletty (VL 2. luku 11 §), ellei siihen ole saatu aluehallintoviraston lupaa. Lähteisiin tulee jättää riittävä suojaetäisyys, vähintään 30 metriä lähteikön reunasta ja etäisyyden määrittelyssä tulee huomioida, ettei lähteen luonnontila vaarannu. Esimerkiksi kaivutoimenpiteet lähteikön läheisyydessä voivat aiheuttaa muutoksia pohjaveden virtausolosuhteissa ja siten myös lähteikön kautta purkautuvan pohjaveden määrässä. Suojaetäisyys riippuu maastonmuodoista, lähteen koosta ja tilasta. Lähtökohtana toiminnassa on, ettei siitä saa aiheutua vaaraa pohjaveden määrälle tai laadulle. Lähteen suojavyöhykkeellä ei tule tehdä maahan kajoavia tutkimuksia. Mikäli kairauspaikoilla esiintyy ylivuotoa, tulee huolehtia siitä, että kairareitit tulpataan ylivuodon ja pohjaveden purkautumisen estämiseksi. Työn teettäjällä on vastuu pohjavedelle mahdollisesti aiheutuvista vahingoista.

Vesistöihin on maahan kajoavassa toiminnassa jätettävä riittävät suojavyöhykkeet, ettei maa-aineksia tai kairaussoijaa kulkeudu vesistöihin esim. tulvan mukana ja vesistön tila sen seurauksena heikkene. Ojitetuilla aloilla on toimittava siten, että kiintoainetta tai poraussoijaa ei pääse oja myöten kulkeutumaan vesistöihin. ELY-keskus katsoo, että vesistöjen tilan heikentymistä on pidettävä kaivoslain tarkoittamana merkittävänä muutoksena luonnonolosuhteissa, jota malminetsinnästä ei saa aiheutua. Lisäksi vesistöjen ympäristö tulisi säilyttää mahdollisimman luonnonmukaisena.

Puron uoman luonnontilan säilymisen vaarantaminen on luvanvaraista (VL 3. luku 2 §). Tämä tulee huomioida purojen ylityksissä.

Suojellut ja uhanalaiset luontotyypit (kaivoslain 11 §:n kohdat 3 ja 4)

Lupahakemusalueelta ei ole tiedossa olevia luonnonsuojelulain 65 §:n mukaisia tiukasti suojeltuja luontotyyppiejä. Luonnonsuojelulain 65 §:n mukaisten tiukasti suojeltujen serpentiiniluontotyyppien (serpentiinikalliot,-kivikot ja -soraikot) hävittäminen ja heikentäminen on kielletty riippumatta siitä, onko esiintymä merkitty Suomen ympäristökeskuksen ylläpitämään paikkatietoaineistoon.

Alueella on uhanalaisia luontotyyppiejä, kangasrämettä ja kangaskorpea. Harvinaiset tai uhanalaiset luontotyypit voivat olla kaivoslain 11 § tarkoitettuja harvinaisia tai arvokkaita luonnonesiintymiä, jota ei saa olennaisesti vahingoittaa (HE 273/2009). Tutkimusojien ja -kuoppien kaivamisella sekä kesäaikaisella maastoliikenteellä on haitallisia vaikutuksia uhanalaisille suoluontotyypeille ja niiden lajistolle. Luontotyyppien sijainti on kuvattu liitteen 1 kuvassa 1.

Rauhoitetut, erityisesti suojeltavat ja uhanalaiset lajit (kaivoslain 11 §:n kohdat 3 ja 4)

Malminetsintätoiminta on järjestettävä siten, että siitä ei aiheudu luonnonsuojelu- ja kaivoslaissa kiellettyä seurausta, kuten lajin heikentämistä tai häviämistä eikä lajin elinympäristön heikentämistä tai tuhoutumista. Maahan kajoavissa malminetsintätoimissa suojeltujen lajien esiintymät on rajattava malminetsintäalueen ulkopuolelle. Suojaetäisyyksien määrittelyssä tulee ottaa huomioon, että rauhoitettua lajia voi esiintyä pistemäistä esiintymäpaikkaa laajemmalla alueella.

26.4.2024

Ajantasaiset esiintymätiedot malminetsintäalueelta tulee tarkistaa ja huomioida tutkimussuunnitelmaa laadittaessa. Lajitietoa voi tarkastella ja ladata Suomen lajitietokeskuksen Laji.fi-sivuston kautta. Myös ympäristöhallinnon yhteisestä lajitiedon tallennusjärjestelmästä LajiGIS:stä tiedot siirretään kerran viikossa laji.fi -järjestelmään. Laji.fi:ssä on lajiaineistoja myös lukuisista muista lähteistä, esim. museoiden tietokannoista. Suurin osa lajiaineistosta on suoraan kaikkien nähtävissä Laji.fi-sivustolla, mutta sensitiivisten lajien paikkatiedot on karkeistettu esim. 1 km tai 5 km ruudun tarkkuudelle tai joissain tapauksissa salattu kokonaan. Nämä käyttörajoitetut aineistot saa käyttöönsä kirjautumalla Laji.fi-sivustolle ja tekemällä aineistopyynnön tietyltä alueelta.

Alueella on luonnonsuojelulain 2023/9 74 §:n nojalla rauhoitetun ja luontodirektiivin liitteeseen IV (b) lukeutuvan sensitiiviseksi luokitellun lajin esiintymiä. Rauhoitetun kasvin hävittäminen on luonnonsuojelulain 74 §:n mukaan kielletty. Luontodirektiivin liitteen IV (b) mukaiset lajit eli yhteisön tärkeänä pitämät kasvilajit edellyttävät tiukkaa suojelua (luonnonsuojelulaki 78 §). Malminetsintäluvassa tulee varmistaa, ettei toiminnalla hävitetä tiukasti suojeltujen lajien esiintymiä. Liitteen IV kasvilajin suojavyöhykkeen tulee olla vähintään 30 metriä esiintymän reunasta lukien. Suojavyöhykkeellä ei saa tehdä maahan kajoavia tutkimuksia. Lajia koskevat lisätiedot on ilmoitettu lausunnon liitteessä 1.

Hakemusalueella ei ole luontodirektiivin liitteen IV (a) lajin viitasammakon havaintoja. ELY-keskus pitää epätodennäköisenä, että talviaikainen syväkairaus heikentäisi mahdollisia viitasammakon lisääntymis- ja levähdyspaikkoja. Jos suoalueilla tai niiden reunoilla suunnitellaan tehtäväksi koekuoppia, tulee etukäteen kartoituksin varmistaa, ettei kyseisillä alueilla ole viitasammakon lisääntymis- ja levähdyspaikkoja.

Lupahakemusalueelta tai sen läheisyydestä ei tunneta lintudirektiivin artiklassa 1 tarkoitettujen, luonnonsuojelulain 73 § nojalla rauhoitettujen suurten petolintujen pesäreviirejä.

ELY-keskus muistuttaa, että suurin osa Suomen pesimälinnuista on luonnonsuojelulailla rauhoitettuja. Rauhoitettua eläinlajia ei saa tahallisesti tappaa tai häiritä. Erityisen tärkeää häirinnän välttäminen on lisääntymisaikana, tärkeillä muuton aikaisilla levähdysalueilla tai muutoin niiden elämänsyklin kannalta tärkeillä paikoilla (LSL 70 §). Kielto koskee tahallista häirintää. ELY-keskuksen näkemyksen mukaan koneellinen, melua tuttava malminetsintä aiheuttaa häiriötä linnuille ja se tulisi mahdollisuuksien mukaan tehdä lintujen lisääntymisajan ulkopuolella.

Alueelta tunnetaan lisäksi silmälläpidettäväksi (NT) luokitellun ahokissankäpälän (*Antennaria dioica*) esiintymäpaikkoja. Harvinaiset tai uhanalaiset lajit ovat kaivoslain 11 § kohdan 4 tarkoittamia harvinaisia tai arvokkaita luonnonesiintymiä, jota ei saa olennaisesti vahingoittaa (HE 273/2009).

Ympäristönsuojelulain mukaiset asiat (kaivoslain 11 §:n kohta 1)

Mikäli malminetsinnässä ilmenee öljyvahingon uhka, jota toiminnanharjoittaja ei saa itse torjuttua/hoidettua, tulee siitä tehdä välittömästi ilmoitus hätäkeskukseen.

Veden ottaminen

26.4.2024

ELY-keskus ei ole vesitalousasioissa lupaviranomainen vaan se toimii valtion valvontaviranomaisena ja ottaa muun muassa kantaa vesitaloushankkeiden luvanvaraisuuteen tai oikeuden tarpeeseen. Vesilain mukaisen luvan tai oikeuden tarvetta tarkastellaan aina paikka-/tapauskohtaisesti. Vesilain mukainen luvan-/oikeudentarve ratkaistaan lupamenettelyssä. Aluehallintovirasto lupaviranomaisena tai ELY-keskus ja kunnan ympäristönsuojeluviranomainen vesilain valvontaviranomaisina eivät voi antaa yksittäisen hankkeen luvanvaraisuudesta sellaista ennakkotietoa, joka sitoisi lupaviranomaista lupamenettelyssä.

Ilmoitus veden ottamisesta: veden ottaminen vaatii vesilain (587/2011) 2 luvun 15 §:n mukaisesti pinta- ja pohjaveden ottamista koskevan ilmoituksen ELY –keskukselle, jos otettava vesimäärä ylittää 100 m³/vrk, eikä ottaminen edellytä vesilain 3 luvun 2 tai 3 §:n mukaan lupaa.

Oikeus ottaa vettä toisen alueelta: ELY-keskus kiinnittää huomiota vesilain 4 luvun säännöksiin, joiden mukaan, jos pinta- tai pohjavettä otetaan toisen alueelta muuhun kuin tavanomaiseen kiinteistökohtaiseen käyttöön, saattaa olla tarpeen hakea aluehallintovirastolta oikeutta veden ottamiseen toisen alueelta (vesilaki 4 luku 3 § ja 4 §). ELY-keskuksen näkemyksen mukaan vedenkäyttö malminetsinnässä, esimerkiksi kairaus- tai lumetusvetenä, ei lähtökohtaisesti ole rinnastettavissa vesilaissa tarkoitettuun tavanomaiseen kiinteistökohtaiseen vedenkäyttöön.

ELY-keskus edellyttää, että kairausvedenottoa ei tehdä pienitulavuuksisista luonnonvesistöistä (vesilaki 2. luku 11 §, 3. luku 2 §).

Maisemaan kohdistuvat vaikutukset

Malminetsintäalue ei sijaitse valtakunnallisesti arvokkaalla maisema-alueella, eikä alueella ole valtakunnallisesti arvokkaita tuuli- ja rantakerrostumia, moreenimuodostumia, kallioalueita eikä kivikoita. Esitetyt tutkimukset eivät aiheuta kaivoslain 11 §:n kohdassa 5 tarkoitettua merkittävää maisemallista haittaa.

Liikennealueet

Alueella ei ole kaivoslain 9 § kolmannen momentin mukaisia liikennealueita.

ELY-keskus esittää lupamääräyksissä huomioitavaksi

Veden ottaminen vaatii pinta- ja pohjaveden ottamista koskevan ilmoituksen ELY-keskukselle, jos otettava vesimäärä ylittää 100 m³/vrk, eikä ottaminen edellytä vesilain 3 luvun 2 tai 3 §:n mukaan lupaa (vesilaki 2. luku 15 §).

Jos pinta- tai pohjavettä otetaan toisen alueelta muuhun kuin tavanomaiseen kiinteistökohtaiseen käyttöön, saattaa olla tarpeen hakea aluehallintovirastolta oikeutta veden ottamiseen toisen alueelta (vesilaki 4. luku 3 § ja 4 §).

Lähteistä ei saa ottaa kairausvettä ja niihin tulee pitää kaikessa maahan kajoavassa toiminnassa suojaetäisyyttä vähintään 30 metriä lähteikön reunasta lukien (VL 2. luku 11 §, kaivoslaki 11 § kohdat 3 ja 4).

26.4.2024

Kairausvedenottoa ei saa tehdä muistakaan pienitilavuuksisista luonnonvesistöistä (VL 2. luku 11 §, 3. luku 2 §, kaivoslaki 11 § kohdat 3 ja 4).

Purojen ylityksissä tulee huomioida, että puron uoman luonnontilan säilymisen vaarantaminen edellyttää lupaa (vesilaki 3. luku 2 §, kaivoslaki 11 § kohta 3).

Kairaussoija ei saa päästä valumaan puroihin ja muihin vesistöihin missään tilanteessa, eikä muukaan koneellinen tutkimustoiminta ja liikkuminen saa aiheuttaa kuormitusta vesistöihin (kaivoslaki 11 § kohta 3).

Tiukasti suojeltujen ja rauhoitettujen lajien esiintymiä ei saa heikentää. Luontodirektiivin liitteen IV tiukasti suojeltujen kasvilajien suojavyöhyke on 30 metriä esiintymän reunasta lukien. Suojavyöhykkeellä ei saa tehdä maahan kajoavia tutkimuksia.

Rimpisillä suoalueilla tai niiden läheisyyteen tutkimuskaivantoja tai koelouhintaa suunniteltaessa tulee kartoittaa viitasammakon lisääntymis- ja levähdyspaikat ennen tutkimustoimiin ryhtymistä.

Myös ei-rauhoitettujen uhanalaisten lajien ja luontotyyppien olennainen vahingoittaminen on kielletty (kaivoslaki 11 §, kohta 4). Yhtiön tulee huomioida myös nämä luonnonesiintymät tutkimuksia suunnitellessaan.

RC-porauksesta ja koelouhinnasta tulee toimittaa hyvissä ajoin ennen tutkimusten aloittamista tutkimussuunnitelma Lapin ELY-keskukselle, joka tarvittaessa arvioi ympäristönsuojelulain mukaisen koetoimintaluvan tarpeen.

Yhtiön tulee esittää tarkka tutkimussuunnitelma ELY-keskukselle vuosittain hyvissä ajoin, viimeistään kuukausi ennen tutkimuksiin ryhtymistä, jotta ELY-keskus voi valvoa luonnonsuojelulain noudattamista.

Malminetsintätoiminnan kairausjäljet, koemontut ja liikkumisen aiheuttamat jäljet malminetsintäalueella tulee saattaa mahdollisimman luonnonmukaiseen tilaan etsintätoiminnan päättyessä alueella. Kairauksen jälkeen tulee varmistaa, ettei kairanrei'istä nouse pohjavettä maanpinnalle. Tarvittaessa kairanreiät on tulpattava. Kairauksissa mahdollisesti maahan jätettävät maaputket on katkaistava läheltä maan pintaa.

Muuta

Lapin ELY-keskus toteaa, että kaikessa toiminnassa tulee välttää turmelemasta alueen luontoa enempää kuin tutkimuksen tekemiseksi on välttämätöntä. Maastoliikennelain 5 §:n mukaan käytettäessä maastossa moottorikäyttöistä ajoneuvoa on vältettävä vahingon ja haitan aiheuttamista luonnolle ja muulle ympäristölle. Maastoajoneuvoilla liikkuminen tulee pääsääntöisesti tapahtua olemassa olevilla yksityisteillä, metsäteillä ja jäädytetyillä talviteillä. Moottoriajoneuvoilla liikkumista tulee välttää luonnontilaisilla soilla sulanmaan aikana. Maastoliikennelain 4 §:n mukaan maastoliikennelupaa ei tarvita malminetsintäalueella eikä 30 metrin etäisyydellä sen rajasta.

ELY-keskus suosittelee kairauksessa käytettävän suljettua veden kiertoa ja soijan talteenottoa.

26.4.2024

ELY-keskus suosittelee, että maahan kajoavat toimenpiteet tehdään suoalueilla maan ollessa roudassa ja lumipeitteinen.

Tämä lausunto on välitettävä myös kaikkien maastotyötä tekevien tietoon.

Tämä asiakirja on sähköisesti allekirjoitettu. Merkintä sähköisestä allekirjoituksesta on dokumentin viimeisellä sivulla. Asian on esitellyt ylitarkastaja Heli Lehvola ja ratkaissut luontoympäristöyksikön päällikkö Jari Pasanen.

Liitteet

Liite 1

Tiedoksi

Mawson Oy

Metsähallitus/Luontopalvelut/Kiinteistökehitys, kirjaamo

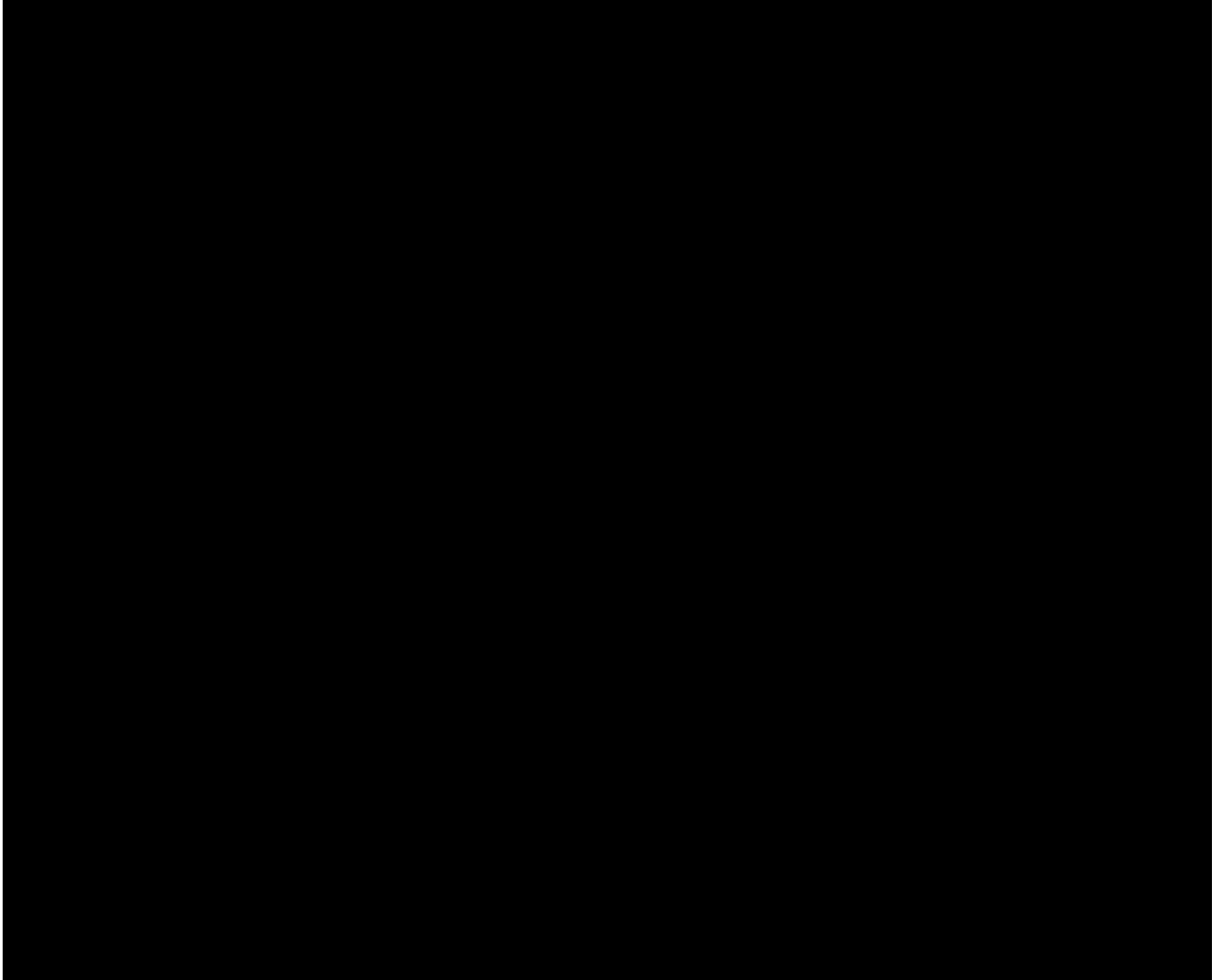
Tämä asiakirja LAPELY/1374/2024 on hyväksytty sähköisesti / Detta dokument
LAPELY/1374/2024 har godkänts elektroniskt

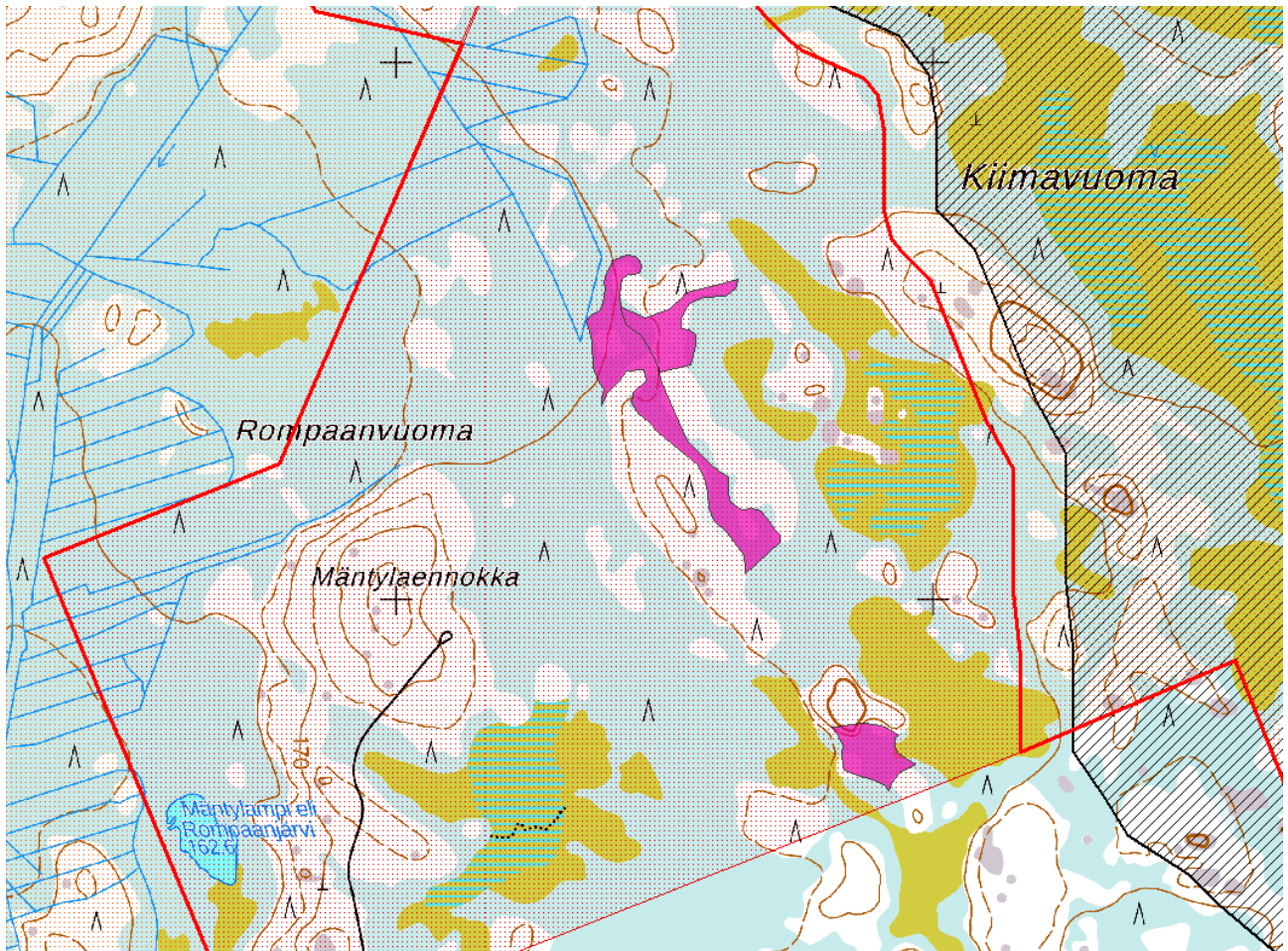
Ratkaisija Pasanen Jari 26.04.2024 12:48

Esittelijä Lehvola Heli 26.04.2024 12:33



26.04.2024





Kuva 1. Karttaote olemassa olevista kangasräme- ja kangaskorpi-rajauksista hakemusalueella.

Asiakirjan ovat allekirjoittaneet

Nimi	Tunnistautuminen	Aika
Molkoselkä Pasi Tapio	Telia Tunnistus	12.04.2024 14:06:39 UTC+03:00



Tämä dokumentti on sähköisesti allekirjoitettu

Sisällys: - Kansilehti (1 sivu)
- Alkuperäinen dokumentti (6 sivua)

Kansilehden sivu 1/1

Metsähallitus
PL 94
01301 Vantaa
kirjaamo@metsa.fi

Turvallisuus- ja kemikaalivirasto (Tukes)
kaivosasiat@tukes.fi

Viite: Lausuntopyyntö 11.3.2024

Metsähallituksen lausunto malminetsintälupahakemuksesta ML2015:0054, Mäntylaennokka N-S, Mawson Oy

Turvallisuus- ja kemikaalivirasto (Tukes) pyytää Metsähallitukselta kaivoslain 37 §:n nojalla lausuntoa Rovaniemen ja Ylitornion alueelle kohdistuvasta malminetsintälupahakemuksesta ML2015:0054, Mäntylaennokka N-S.

Hakemusalueen pinta-ala: on 397,89 ha, josta sijoittuu Metsähallituksen liiketoiminnan hallinnassa oleville kiinteistölle kiinteistöittäin:

Rovaniemen mlk:n valtionmaa VI (698-893-15-1) 154,61 ha

Itäinen valtionmaa (976-893-11-1) 140,96 ha

Lisäksi lupa-alue sijoittuu Metsähallituksen luontopalveluiden hallinnassa olevalle kiinteistölle Itäinen valtionmaa (976-893-11-1) 102,33 ha

Tutkimusmenetelmät:

- *syväkairaus*
- *geofysikaaliset mittaukset*
- *geokemiallinen näytteenotto*
- *kaivinkonemontutus.*
- *koneellinen moreeninäytteenotto*
- *kallioperä- ja moreeninäytteenotto*
- *tutkimusojien kaivu*
- *koelouhinta*
- *RC-poraus*

Tutkittavat mineraalit:

- *kulta (Au)*
- *uraani (U)*

- kupari (Cu)
- hopea (Ag)
- koboltti (Co)

Esitettyyn hakemukseen Metsähallitus lausuu mielipiteenään seuraavaa:

Yleistä

Tutkimustoiminnassa tulee huomioida alueiden maisema-, luonto- ja kulttuuriarvot mahdollisimman hyvin. Tietoja Metsähallituksen mailla olevista arvokkaista, huomioon otettavista kohteista löytyy mm. Suomen Lajitietokeskuksen Laji.fi-portaalin kautta ja Retkikartta.fi-palvelusta sekä Museoviraston muinaisjäännösrekisteristä.

Luvansaajan tulee myös tunnistaa lupa-alueella olevat muut mahdolliset metsälain 10 §:n erityisen tärkeät elinympäristöt, luonnonsuojelulain sekä muinaismuistolain määrittelemät kohteet ja ottaa ne huomioon tutkimustoiminnassa.

Palokkaan säädösvalmistelukohde

Neljäsosa malminetsintälupahakemusalueen pinta-alasta kuuluu Metsähallituksen luontopalvelujen hallinnassa olevaan ns. METSO 10 000 -ohjelman kohteeseen. Kohde on osa laajempaa aluetta, jonka perustamista luonnonsuojelulain 46 §:n mukaisesti valtion muuksi luonnonsuojelualueeksi Ympäristöministeriö valmistelee parhaillaan käynnissä olevassa Länsi-Lapin säädösvalmistelussa. Tällä perustettavalla Palokkaan luonnonsuojelualueella tulevat voimaan luonnonsuojelulain 49–51 §:ien mukaiset rauhoitussäännökset, joiden myötä malminetsintä alueella tulee edellyttämään alueen hallinnasta vastaavan viranomaisen lupaa.

Palokkaan tulevaan luonnonsuojelualueeseen kuuluvalla malminetsintäalueen osalla on mm. edustavuudeltaan erinomaisia uhanalaisia luontotyyppejä (mustikkakangaskorvet, kangasrämeet), boreaalisia luonnonmetsiä sekä ennallistettuja soita, joiden luonnontilan odotetaan vesitalouden palauttamisen myötä paranevan. Tulevan luonnonsuojelualueen suojeluarvojen säilyttämiseksi tulee lupamääräyksiin varmistaa, ettei luontopalvelujen hallinnassa olevalla alueella toteuteta kaivinkonemontutusta (tutkimusojat ja -kaivannot), uranäytteenottoa, koelouhintaa eikä RC-porausta. Jos syväkairauksia luonnonsuojeluun varatulla alueella tehdään, ne on tehtävä talvella, kun maa on jäässä ja kasvillisuutta suojaa tarpeeksi paksu lumipeite maaperävaurioiden välttämiseksi. Kairaussoija tulee kerätä ja kuljettaa pois, ja kairakoneen alla tulee käyttää asianmukaisia suojauksia mahdollisten polttoaine- tai öljyvuootojen varalta.

Natura 2000 -alue

Malminetsintähakemusalueen vieressä sijaitsee Metsähallituksen hallinnoima Mustiaapa-Kaattasjärven Natura-alue (FI1301301), joka on muodostettu luontodirektiivin mukaisesti erityisten suojelutoimien alueeksi (SAC-alue) ja ilmoitettu lintudirektiivin mukaisesti erityiseksi suojelualueeksi (SPA-alue). Malminetsintähakemusalueen ja Natura-alueen väliin on jätetty 100 metrin levyinen

puskurivyöhyke, ja Metsähallitus yhtyy hakemuksessa esitettyyn näkemykseen siitä, etteivät Natura-alueen suojeluarvot suojavyöhykkeen ansiosta heikkene malminetsintätoimista.

Maastoliikenne

Metsähallituksen näkemyksen mukaan malminetsinnän kannalta välttämättömän maastoliikenteen tulee malminetsintähakemusalueen luonnonsuojeluun varatulla osalla olla sallittua ainoastaan moottorikelkoilla ja tela-alustaisilla työkoneilla talviaikaan maan ollessa roudassa ja lumipeitteen suojaama.

Myös muilla alueilla malminetsinnän kannalta välttämätön maastoliikenne tulee tapahtua moottorikelkoilla, mönkijöillä ja tela-alustaisilla työkoneilla. Suoalueilla ja pehmeillä liikuttaessa tulee noudattaa suurta varovaisuutta, välttää työskentelyä kelirikon aikana ja mahdollisesti suorittaa näillä kohteilla maastotyöt maan ollessa roudassa.

Uhanalaiset ja rauhoitetut lajit sekä arvokkaat luontotyypit, arvokkaat luontokohteet, pienvesistöt ja niiden välittömät ympäristöt

Alueen eteläisemmässä osassa esiintyy luonnonsuojelulain nojalla rauhoitettua, EU:n luontodirektiivin liitteen IV(b) mukaista putkilokasvilajia, joka edellyttää tiukkaa suojelua. Luonnonsuojelulain 74 § mukaisesti rauhoitettua kasvia, sen osaa tai siemeniä ei saa poimia, kerätä, leikata irti, ottaa juurineen eikä hävittää. Tämä on huomioitava toimintaa suunniteltaessa alueella. Lajiesiintymien sijainnit alueelta saa tekemällä aineistopyynnön Suomen lajitietokeskuksen sivustolla (<https://laji.fi/>). Metsähallitus korostaa, että alueella toimittaessa hakijan tulee hankkia toiminta-alueelta ajantasaiset lajitiedot vähintään vuosittain.

Metsähallitus kiinnittää lupaviranomaisen huomion siihen, ettei hakemusalueen lajistoa ole kattavasti inventoitu.

Alueen pohjoisemmassa osassa on metsälain 10 §:n mukaisia suon metsäsaarekkeita.

Hakemusalueella voi olla kartoittamattomia arvokkaita luontokohteita, kuten mm. puro-, noronvarsimetsiä ja lähteitä. Edellä mainitut kohteet ovat lajistollisesti ja metsäluonnon monimuotoisuuden kannalta arvokkaita elinympäristöjä, joilla voi olla harvinaista ja uhanalaista kasvilajistoa. Toimintaa ko. alueilla tulee välttää, jotta ne säilyisivät mahdollisimman luonnonmukaisessa tilassa. Esimerkiksi alueilla ei tule tehdä tutkimuskaivantoja ja muutkin tutkimustoiminnot tulee tehdä siten, että elinympäristöjen ominaispiirteet säilytetään (kts. metsälain 10 §:n säädökset). Tutkimustoimintaa pienvesistöjen läheisyydessä tulee välttää myös vesiensuojelullisista syistä. Luonnonsuojelu- ja vesilain viranomaisvalvonnasta alueella vastaa alueen ELY-keskus. Tarkemmat tiedot mainituista alueen vesiluontotyypeistä, suojelualueista, rauhoitetuista ja suojelluista kohteista ja lajeista sekä haetun toiminnan vaikutuksista niihin antaa alueen ELY-keskus.

Kulttuuriperintö

Alueelta ei tunneta muinaismuistolain (295/1963) suojaamia muinaisjäännöksiä tai muita kulttuuriperintökohteita, eikä niitä ole myöskään tarkoin kartoitettu. Muinaismuistolain suojaamat kiinteät muinaisjäännökset ovat rauhoitettuja muistoina Suomen aikaisemmasta asutuksesta ja historiasta. Jos maata kaivettaessa tai muuta työtä suoritettaessa tavataan kiinteä muinaisjäännös, on työ muinaisjäännöksen kohdalta heti keskeytettävä ja ilmoitettava kohde alueellisena vastuumuseona toimivalle Tornionlaakson museolle, joka päättää jatkotoimenpiteistä. Ilman muinaismuistolain nojalla annettua lupaa kiinteän muinaisjäännöksen kaivaminen, peittäminen, muuttaminen, vahingoittaminen, poistaminen ja muu siihen kajoaminen on kielletty. Myös muut alueella mahdollisesti olevat kulttuuriperintökohteet, kuten 1900-luvulle ajoittuvat rakennusten tai rakennelmien jäännökset, tulee ottaa huomioon alueenkäytössä niin, että niitä ei vahingoiteta.

Metsähallituksen tiedossa ei ole em. kohteita hankkeen alueella, mutta Metsähallitus ei tule tekemään alueella maastokartoituksia ko. hankkeen johdosta. Metsähallitus ei sitoudu tällä lausunnollaan vastuuseen alueen mahdollisista vielä löytymättömistä kohteista.

Virkistysrakenteet

Alueella ei ole tiedossa virkistysrakenteita tai reittejä.

Vahinkojen ehkäiseminen

Tutkimustoiminta tulee suunnitella siten, että maastolle, puustolle ja taimikoille aiheutuvat vahingot olisivat mahdollisimman vähäisiä. Alueella liikkumisessa tulee tieverkoston lisäksi käyttää mahdollisimman paljon maastossa olevia ajouria. Metsähallituksen tieverkostoa ja maastouria käytettäessä tulee huomioida tiestön ja maastourien kunto tilanne sekä siltojen kantavuudet. Tienpohjat maastossa ovat suurelta osin heikkokuntoisia talvikäyttöön tarkoitettuja tienpohjia. Tiestön ja maastourien kuntoon ja käytettävyyteen vaikuttaa mm. kevään ja kovien sateiden aiheuttama kelirikko.

Lisäksi Metsähallitus edellyttää, että toiminnassa tapahtuvista poikkeustilanteista, esimerkiksi polttoainevuodoista tai muista onnettomuuksista, jotka voivat vaikuttaa alueen luonnonoloihin, tulee ilmoittaa välittömästi Metsähallitukselle.

Toiminnanharjoittajan tulee kaikilta osin vastata aiheuttamistaan vahingoista. Metsähallituksen yhteyshenkilö liiketoiminnan alueiden osalta vahinkoasioissa on Metsähallitus Metsätalous Oy:n Etelä-Lapin metsätiimin aluepäällikkö Ossi Pesälä, s-posti: ossi.pesala@metsa.fi, puh. 040 610 4339.

Turvallisuuden parantaminen

Mikäli tutkimusalueella suoritetaan sellaisia syväkairauksia, joista kairauksien jälkeen jää maastoon pysyvästi maanpäällisiä metallisia tai muovisia maaputkia, Metsähallitus

edellyttää, että putket katkaistaan mahdollisimman läheltä maanpintaa ja putkien päät tulpataan. Vähän lumen aikana putket ovat vaarallisia mm. moottorikelkkailijoille. Maanpäällisistä putkista voi aiheutua vahinkoja myös metsäkoneille ja muille maastoajoneuvoille. Esimerkiksi metsäkoneiden renkaat rikkoontuvat osuessaan maaputkien päihin. Tutkimuskaivantojen turvallisuuteen ihmisille ja eläimistölle on kiinnitettävä erityistä huomiota luiskauksin, merkinnällä heijastin- ja liputuskepein ja varoituksin. Lippusiimojen ja ns. pyykkinarujen käyttö on kielletty, koska erityisesti porot ja hirvet voivat tarttua niihin sarvistaan. Edellä mainitulla toimenpiteellä parannetaan maaston muiden käyttäjien turvallisuutta ja estetään materiaalivahinkoja. Metsähallitus katsoo, että malminetsintäluvan saaja on kaikilta osin vastuussa näistä vahingoista Metsähallitukselle ja kolmannelle osapuolelle.

Poronhoidolle aiheutuvien haittojen vähentäminen

Alue sijoittuu Palojärven paliskunnan alueelle.

Laki Metsähallituksesta (234/2016) edellyttää, että sen hallinnassa olevien luonnonvarojen hoito, käyttö ja suojelu on sovitettava yhteen siten, että poronhoitolaissa säädetyt velvoitteet täytetään.

Metsähallituksen oman toiminnan vaatimukset

Metsähallitus korostaa, että tässä lausunnossa esitetyt ympäristönäkökohdat ovat sellaisia, jotka Metsähallitus ottaa itsekin huomioon omassa toiminnassaan. Metsähallitus on sitoutunut näihin periaatteisiin lakisääteisen velvoitteen lisäksi mm. omassa sertifioidussa ympäristö- ja laatujärjestelmässään. Näin ollen Metsähallitus ei edellytä malminetsintäluvan hakijalta enempää kuin mitä Metsähallitus vaatii omalta toiminnaltaan.

Täytäntöönpanomääräys

Metsähallituksen näkemyksen mukaan malminetsinnän tulisi perustua lainvoimaisiin lupapäätöksiin. Osa yhtiön lupahakemuksessaan esittämistä malminetsintätoimenpiteistä on lisäksi vaikutuksiltaan sellaisia, ettei kaivoslain edellyttämä olojen palauttaminen aiempaa vastaaviksi ole toimenpiteiden jälkeen mahdollista. Mikäli kaivosviranomainen vastoin Metsähallituksen näkemystä kuitenkin antaa alueelle täytäntöönpanomääräyksen, tulee Luontopalvelujen hallinnassa oleva Palokkaan säädösvalmistelukohde jättää sen ulkopuolelle. Metsähallitus esittää myös täytäntöönpanomääräyksellä toteutettavien toimenpiteiden rajaamista niin, etteivät ne mahdollista tutkimuskaivantojen ja -ojien tekemistä.

Lausunnon valmisteluun on osallistunut Luontopalveluista maankäytön erityisasiantuntija Pauliina Kulmala.

Pasi Molkoselkä

kaivosalan asiantuntija
Metsähallitus, Kiinteistökehitys



Viite: Lausuntopyyntö 8.3.2024

Asia: ROVANIEMI – ML2015:0054 Mäntylaennokka N-S

Turvallisuus- ja kemikaalivirasto (Tukes) pyytää kaivoslain (621/2011) §37 nojalla Lapin maakuntamuseolta lausuntoa Rovaniemen kaupungin ja Ylitornion kunnan alueisiin kohdistuvasta malminetsintälupahakemuksesta ML2015:0054. Lupahakemuksen kopio liitteineen on toimitettu lausuntopyynnön yhteydessä Lapin maakuntamuseolle, ja siitä käyvät ilmi aiottu malminetsintäalue sekä suunnitellut toimenpiteet. Lapin maakuntamuseo lausuu asiasta Rovaniemen kaupungin alueesta vastaavana museolain (314/2019) mukaisena alueellisena vastuumuseona museolain §7 1 momentin 2 kohdan mukaisen kulttuuriympäristötehtävänsä puitteissa sikäli kuin hanke kohdistuu Rovaniemen kaupungin alueeseen. Ylitornion kunnan osalta lausuva taho on Tornionlaakson museo.

Aiottu Rovaniemen kaupungin alueella sijaitseva malminetsintäalue sijaitsee noin 19 km Muurolan taajamasta länteen käsittäen 154,73 ha:n alan. Alueelta ei tunneta arkeologisia kohteita. Alueeseen ei tiettävästi ole kohdistunut arkeologisia

Malminetsinnässä käytetyt menetelmät kuten näytteenotot ja kairaukset muodostavat alueella mahdollisesti sijaitseville tuntemattomille arkeologisille kohteille verrattain pienen riskin. Hakemuksessa mainitaan kuitenkin myös koeurien käyttö. Kaivinkoneella tehtävä koeuritus ja/tai -montutus on kaivoavuudeltaan luokkaa, joka muodostaa arkeologiselle kulttuuriperinnölle merkittävän riskin. Näin ollen, mikäli lausunnon karttaliitteeseen merkityillä alueilla aiotaan suorittaa kaivinkoneella tehtävää uritusta ja/tai montutusta, tulee suunnitelmista niiden tarkennuttua pyytää uusi lausunto Lapin maakuntamuseolta. Tuolloin määritetään arkeologisten selvitysten tarve ja laajuus.

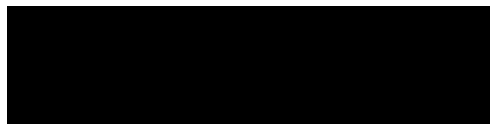


Lapin maakuntamuseo lisäksi muistuttaa, että muinaismuistolain (295/1963) §1 mukaisesti, on muinaisjäännökseen kajoaminen ilman muinaismuistolain nojalla myönnettyä lupaa kielletty. Tätä kieltoa ei kumoakaan muun lain nojalla myönnetty lupa, kuten malminetsintälupa. Näin ollen muinaismuistolain §14 mukaisesti, jos maata kaivettaessa tai muuta työtä suoritettaessa tavataan kiinteä muinaisjäännös, jota aikaisemmin ei ole tunnettu, on työ kohteen luona keskeytettävä välittömästi ja löydöstä on viipymättä tehtävä ilmoitus joko Museovirastolle tai alueellisen vastuumuseon (Lapin maakuntamuseo) arkeologille. Niin ikään muinaismuistolain §16 mukaisesti, jos alueelta löydetään muinaisesineeksi epäilty esine, tai sellaisen katkelma, on kaivuu paikalla lopetettava välittömästi ja otettava viipymättä yhteys joko Museovirastoon tai alueellisen vastuumuseon arkeologiin.

Siinä tapauksessa, että malminetsintälupa myönnetään, tulee ennen maastotöiden aloittamista esitettävä tutkimussuunnitelma toimittaa tiedoksi Lapin maakuntamuseolle.

Lausunnon karttaliitteissä esitetyt aluerajaukset ovat pyynnöstä saatavilla Lapin maakuntamuseon arkeologilta paikkatietoaineistona.

Rovaniemellä 9. huhtikuuta 2024

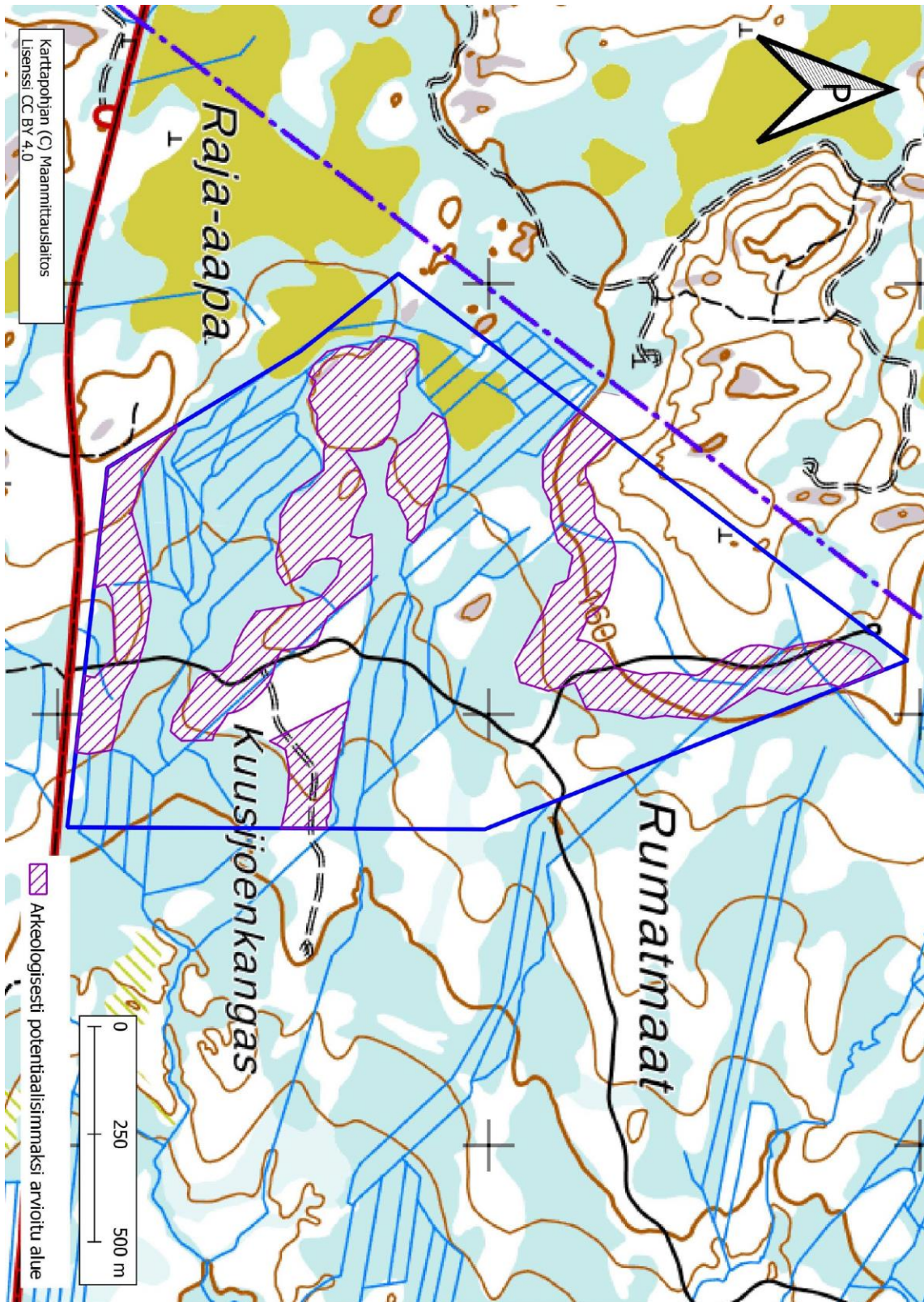


Jari-Matti Kuusela
Arkeologi, FT, dos.

Jakelu: Turvallisuus- ja kemikaalivirasto (Tukes)
Tornionlaakson museo
Mawson Oy
Lapin ELY-keskus
Museovirasto



Karttaliite



4505/12.03.03.00.01/2024
LAUSUNTO 15.4.2024

Turvallisuus- ja kemikaalivirasto (Tukes)
PL 66 (Opastinsilta 12B)
00521 Helsinki
(kaivosasiat@tukes.fi)

YLITORNIO, MÄNTYLAENNOKKA N – MALMINETSINTÄLUPAHAKEMUS/ ML2015:0054

Turvallisuus- ja kemikaalivirasto (Tukes) on pyytänyt Tornionlaakson museolta lausuntoa Ylitornion kunnan ja Rovaniemen kaupungin alueilla sijaitsevaan Mäntylaennokka alueeseen kohdistuvasta malminetsintälupahakemuksesta. Tornionlaakson museo on museolain (314/2019) 7 §:n mukaisena alueellisena vastuumuseona kulttuuriperinnön lausuva asiantuntija, jonka vastuualueeseen kuuluu Ylitornio. Museo lausuu asiasta arkeologisen kulttuuriperinnön, rakennetun kulttuuriympäristön ja maiseman osalta.

Rovaniemen kaupungin osalta alueellisena vastuumuseona toimii ja lausuu Lapin maakuntamuseo.

Lausuntopyynnön mukana on toimitettu malminetsintälupahakemus, Mäntylaennokka N ja S -nimisen malminetsintäalueen tutkimussuunnitelma (Mawson Oy, 2015) sekä Liite 1, joista käyvät ilmi suunniteltu etsintäalue.

Malminetsintäalue Mäntylaennokka N ja S käsittää kokonaisuutena 398,21 hehtaarin alueen Ylitornion ja Rovaniemen kaupungin alueilla. Malminetsintäalue jakautuu kahteen erilliseen osaan, joista pohjoisempi sijaitsee Ylitornion kunnan puolella ja eteläisempi Rovaniemen puolella. Ylitornion kunnan puolella sijaitseva alue Mäntylaennokka N on kooltaan 243,48 ha. Tutkimusalue rajautuu etelä sivulta hakijan malminetsintäalueeseen Kaitajärvi M ja itä sivultaan Uusi-Rumavuoma -nimiseen malminetsintäalueeseen.

Tutkimussuunnitelman mukaan maastotutkimustyöt käsittävät geologisia ja geofysikaalisia tutkimuksia, moreeni-, pinta- ja syväkairausnäytteenottoa. Syväkairauksen lisäksi alueelle suunnitellaan tutkimuskaivantoja ja niihin liittyviä näytteenottoja. Syväkairauksen lisäksi alueelle suunnitellaan tutkimuskaivantoja ja -ojia. Maastotyöt keskittyvät alueille, joista tutkimusten edetessä saadaan parhaimmat malmiviitteet.

Rakennettu kulttuuriympäristö ja maisema

Länsi-Lapin maakuntakaavassa (2015) tutkimusalue on osoitettu *Maa- ja metsätalouksvaltaiseksi alueeksi (M)* ja se sisältyy *Kaivostoiminnan kehittämisen vyöhykkeeseen (ek)*. Alueella ei ole tarkempaa kaavaa. Lupahakemuksen mukaisella malminetsinnän kohteena olevalla alueella ei tiettävästi sijaitse tunnettuja rakennetun kulttuuriympäristön kohteita, joihin malminetsinnällä olisi mahdollisia vaikutuksia. Lähimmät

rakennetun kulttuuriympäristön kohteet sijaitsevat vajaan kahden kilometrin päässä lounaassa Kaitajärvellä. Ottaen huomioon tässä lausunnossa jäljempänä mainitun inventoinnin ja alueen elinkeinohistorian tutkimusalueella voi olla ennestään tuntemattomia rakennetun kulttuuriympäristön kohteita sekä muun muassa luonnonmuistomerkkejä (esimerkiksi kookkaita/iäkkäitä puita). Tällaisena voidaan pitää esimerkiksi Kiimavuoman metsätyökämpää. Mikäli malminetsintään liittyvää kairausta tai muita koneellisia toimenpiteitä kohdistuu rakennusten, rakennelmien tai luonnonmuistomerkkien läheisyyteen, tulee ne huomioida maastossa eikä niille tule aiheuttaa vahinkoa.

Arkeologinen kulttuuriperintö

Malminetsintälupahakemuksen pohjoisosassa sijaitsee muu kulttuuriperintökohde **Kiimavuoma**, metsätyökämpä (*tunnus muinaisjäännösrekisterissä 1000051051*).

Mäntylaennokka N -malminetsintäalueella on inventoitu vuonna 2011 osana Ylitornion ja Pellon eteläosien valtion maiden kulttuuriperintöinventointia. Inventoinnissa Ylitornion alueelta löytyi esihistoriallisten asuinpaikkojen sekä pyyntikuoppakohteiden lisäksi erilaisia historiallisen ajan rakennelmia. Osa kulttuuriperintökohteista liittyy 1800- ja 1900-lukujen metsätalouteen, niittytalouteen sekä poronhoitoon. On mahdollista, että Mäntylaennokka N -malminetsintäalueella sijaitsee ennestään tuntemattomia historiallisen ajan muinaisjäännöksiä tai muita kulttuuriperintökohteita.

Suunnitelmassa mainitut maahan kajoavat toimenpiteet, erityisesti tutkimuskaivantojen tekeminen ja kulkeminen työkoneilla, saattaa tuhota mahdollisia muinaisjäännöksiä. Mikäli karttaliitteessä merkityllä alueella aiotaan suorittaa kaivinkoneella tehtäviä tutkimuskaivantoja, tulee niiden tarkennettua pyytää uusi lausunto Tornionlaakson museolta. Tuolloin määritellään arkeologisten selvitysten tarve ja laajuus.

Tornionlaakson museo muistuttaa yleisellä tasolla, että muinaismuistolain (295/1963) 1 §:n mukaisesti ilman muinaismuistolain nojalla annettua lupaa on muinaisjäännöksen kaivaminen, peittäminen, muuttaminen, vahingoittaminen, poistaminen tai muu kajoaminen kielletty. Lisäksi muinaismuistolain 14 §:n mukaisesti, jos maata kaivettaessa tai muuta työtä suorittaessa tavataan kiinteä muinaisjäännös, jota aikaisemmin ei ole tunnettu, on työ kohteen luona keskeytettävä välittömästi ja löydöstä on viipymättä tehtävä ilmoitus joko Museovirastolle tai alueellisen vastuumuseon (Tornionlaakson museo) arkeologille. Niin ikään muinaismuistolain 16 §:n mukaisesti, jos alueelta löydetään muinaisesineeksi epäilty esine, tai sellaisen katkelma, on kaivuu paikalla lopetettava välittömästi ja otettava yhteys joko Museovirastoon tai alueellisen vastuumuseon arkeologiin.

Lausunnon valmisteluun on osallistunut rakennetun kulttuuriympäristön ja maiseman osalta rakennustutkija Teija Ylimartimo. Yhteyshenkilönne Tornionlaakson museossa on vs. arkeologi Laura Ohenoja (laura.ohenoja@tornio.fi, puh. 040 482 0773).

[REDACTED]
Titta Kallio-Seppä
Museonjohtaja

[REDACTED]
Laura Ohenoja
Arkeologi, vs.

Tiedoksi Museovirasto, Kulttuuriympäristön suojelu yksikkö
Lapin ELY-keskus, Maankäyttö ja ympäristövaikutukset yksikkö
Ylitornion kunta
Lapin maakuntamuseo

Vastaanottaja: Turvallisuus- ja Kemikaalivirasto (Tukes)
kirjaamo@tukes.fi

Viite: Mawson Oy:n vastaus Tukesin 29.4.2024 päivättyyn selityspyyntöön Mäntylaennokka N-S (ML2015:0054) malminetsintälupahakemukseen annettuihin lausuntoihin liittyen.

Vastaus: Tukes on pyytänyt Mawson Oy:ltä (Yhtiö) selitystä ML2015:0054 Mäntylaennokka N-S-malminetsintälupahakemukseen annettuihin lausuntoihin liittyen. Yhtiö on pyytänyt ja saanut lisäaikaa Tukesilta vastauksen toimittamiseen 30.6.2024 saakka. Yhtiö esittää alla kuvauksen Mäntylaennokka -alueen tutkimussuunnitelman käytännön toteuttamiseen liittyen, erityisesti luonto- ja ympäristöarvojen huomioon ottamiseksi osana suunniteltua tutkimustoimintaa.

Yhtiö tarkentaa tutkimussuunnitelmaansa käytettävien näytteenottomenetelmien osalta siten, että alkuperäisessä hakemuksessa esitetty koelouhinta jätetään kokonaan pois. Käytettäviä tutkimusmenetelmiä ovat näin ollen: tutkimuskaivannot ja -ojat, pinta- ja syväkairausnäytteenotto, geofysikaaliset maanpintamittaukset sekä syväkairausreikien luotaukset ja RC-poraus.

Yhtiö on laatinut luonnonsuojelulain 65§:n mukaisen Natura-arvioinnin (22.12.2020) joka koskee Mustiaapa-Kaattasjärven Natura-aluetta ja siihen kohdistuvia vaikutuksia. Arviointia on täydennetty 29.4.2021 ja 16.6.2021. Vaikutusten arvioinnissa on käsitelty myös yhteisvaikutukset niiden lupahakemusalueiden osalta, joille on tuolloin ollut olemassa arvioitavissa olevia malmitutkimussuunnitelmia. Arvioinnissa on käsitelty ML2013:0041 Kairamaat 2-3, ML2015:0042 Uusi-Rumavuoma, ML2014:0033 Hirvimaa ja ML2014:0061 Raja -nimisten malminetsintäalueiden tutkimussuunnitelmia ja yhteisvaikutuksia Natura-alueeseen.

Arvioinnissa on esitetty yhtiön toimintaperiaatteet sekä ajallisia ja alueellisia rajoituksia sekä muita toimenpiteitä, jotka on kirjattu lupapäätöksiin määräyksinä. Rajoituksilla, yhtiön toimintaperiaatteilla ja Natura-arvioinnissa esitetyillä tavoin toimiessa pyritään ensisijaisesti ehkäisemään haitallisten vaikutusten aiheutuminen Natura-suojeluperusteina oleville lajeille ja luontotyypeille. Toissijaisesti haitallisia vaikutuksia pyritään lieventämään, mikäli edellä mainittujen toimintatapojenkin jälkeen jäisi epäily merkittävien haitallisten vaikutusten syntymisestä Natura suojeluperusteille. Yhtiö on arvioinnissa esittänyt omat toimintaperiaatteensa, joita yhtiö on sitoutunut noudattamaan myös Natura-alueen ulkopuolisilla, metsätalousvaltaisilla tutkimusalueilla toimiessaan. Arvioinnissa tällaisia alueita ovat Hirvimaa ja Raja. Yhtiö painottaa, että se on sitoutunut esitettyjen toimintaperiaatteiden noudattamiseen kaikilla muillakin Natura-alueeseen rajautuvilla tutkimusalueillaan toimiessaan. Yhtiö pyytää Tukesia huomioimaan em. Natura-arvioinnin, siinä esitetyt toimintaperiaatteet sekä yhtiön esittämät rajoitteet

ja toimenpiteet, joilla turvataan luonto- ja ympäristöarvojen säilyminen, ja soveltamaan niitä myös Mäntylaennokka N-S alueen päätöksentekoprosessissa lupamääräyksiä laadittaessa.

Mäntylaennokka N-S -niminen malminetsintäalupa-alue sijoittuu valtaosin metsätalousalueelle. Tutkimuskohde ei suoraan rajaudu Natura-alueeseen miltään osin. Hakemusalueen raja myötäilee Natura-alueen rajaa lähimmillään noin 100 metrin etäisyydellä. Hakemusalue menee 0,6 ha:n alueella päällekkäin luonnonsuojeluohjelmaan kuuluvan alueen sekä Metsähallituksen lausunnossaan mainitseman METSO 10000 -kohteen kanssa. Yhtiö on samaa mieltä Metsähallituksen kanssa, etteivät kyseiset kohteet sovellu raskaampaan koneelliseen näytteenottoon kuten kaivinkonemontutukseen, uranäytteenottoon eikä RC-poraukseen. Mahdollinen syväkairaus suunnitellaan toteutettavaksi talviolosuhteissa, kun alueella on riittävä jää- ja lumikerros suojaaman maaperää sekä kasvillisuutta. Kyseisellä suojelutarkoituksiin varatulla alueella ei liikuta sulan maan aikana mönkijöillä tai muilla moottoroituilla ajoneuvoilla.

Malminetsintähakemusalueella ei ole luonnonsuojelualueita eikä valtakunnallisesti tai maakunnallisesti arvokkaita maisema-alueita. Alueella on luonnonsuojelulain 2023/9 74 §:n nojalla rauhoitetun ja luontodirektiivin liitteeseen IV (b) lukeutuvan sensitiiviseksi luokitellun lajin esiintymiä (LajiGis, Lajitietokeskuksen viranomaisportaali 2023). Liitteen IV kasvilajeihin pidetään maahan kajoavien tutkimusmenetelmien osalta vähintään 30 metrin suojavyöhyke. Yhtiö tarkistaa vuosittain laji.fi -portaalista päivitettyt lajihavainnot tutkimusalueiltaan. Lupahakemusalueelta ei toistaiseksi tunneta myöskään rauhoitettujen tai luontodirektiivin liitteen IV (a) eläinlajeja. Alueella on pienialaisia metsälain 10§:n mukaisia kohteita sekä pienveden lähiympäristöjä, jotka yhtiö huomioi toiminnassaan ja jättää niihin riittävän suojavyöhykkeen huomioon ottaen kohteen ja toiminnan laadun sekä maastonmuodot.

Yhtiö toteuttaa vuosittain tutkimusalueillaan luontotyyppi- ja lajikartoituksia. Metsätalousalueilla sijaitsevilla tutkimusalueilla ja -kohteilla luontokartoitukset kohdennetaan ensisijaisesti alueille, joilla voidaan olettaa herkkiä ja huomionarvoisia luonnonarvoja esiintyvän. Yhtiö toimittaa kartoitusten tiedot vuosittain sekä lupa- että luonnonsuojeluviranomaiselle, ja huomioi kartoitusten tulokset omassa tutkimussuunnittelussaan ja -toteutuksessaan. Mäntylaennokka -alueelta ei ole yhtiön toteuttamissa kartoituksissa ei ole toistaiseksi havaittu uusia, tiedossa olemattomia uhanalaisten tai luontodirektiivin eläin- tai kasvilajiesiintymiä.

Malminetsintälupahakemusalueen pohjoisosassa sijaitseva kulttuuriperintökohde Kiimavuoma, metsätyökämpä, otetaan huomioon tutkimustoimia suunniteltaessa. Mikäli muualta alueelta havaitaan merkkejä historiallisen ajan rakennelmista tai esim. pyyntikuopista, yhtiö pidättäytyy kaivantojen tekemisestä ko. alueilla kunnes mahdollisten lisäselvitysten tarve on mietitty yhdessä Tornionlaakson museon kanssa.

Natura-alueen ulkopuolisilla metsätalousalueilla toimittaessa vaikutukset Natura-alueen suojeluperusteina oleviin lajeihin aiheutuvat pääasiassa Natura-alueen rajan välittömässä läheisyydessä toimittaessa aiheutuvasta melusta ja liikkumisesta aiheutuvasta tilapäisestä ja satunnaisesta häiriöstä. Natura-alueen luontotyyppeihin ei ulkopuolisella toiminnalla synny todennäköisiä vaikutuksia, sillä kulkeminen ei

tapahdu Natura-alueella, eikä edes lähellä Natura-alueen rajaa hakemusalueen sijoittuessa vähintäänkin 100 metrin päähän Natura-alueesta. Tutkimustoimilla ei aiheuteta myöskään muutoksia alueen vesitalouteen, virtaamiin tai veden laatuun. Yhtiö pyytää Tukesia huomioimaan päätöksessään myös Lapin ELY-keskuksen lausunnossaan esittämät rajoitteet pohjavesialueisiin, pienvesiin ja niiden alueilla toimimiseen liittyen ja huomioimaan ne lupamääräyksissä.

Yhtiö painottaa erityisesti sitä, että Mäntylaennokka N-S:lle suunniteltujen malmitutkimusten vuoksi Natura-alueelle kohdistuvien vaikutusten määrä ei kasva Natura-arvioinnissa arvioidusta. Yhtiö on esittänyt Natura-arvioinnissa ja sen täydennyksissä enimmäismäärät Natura-alueella tai sen läheisyydessä samanaikaisesti toimiville syväkairauslaitteistoille. Syväkairauslaitteistoja voi yhtäaikaaisesti olla käytössä enimmillään kahdeksan kappaletta. Mäntylaennokan lupapäätöksen myötä kairauslaitteistojen enimmäismäärää ei kasvateta Natura-arvioinnissa jo aiemmin esitetystä ja arvioidusta. Käytännössä timanttisyväkairauslaitteistoja voisi siis jatkossakin olla samanaikaisesti toiminnassa Mustiaapa-Kaattasjärven Natura-alueella tai siihen rajautuvilla muilla lupa-alueilla jo laaditun Natura-arvioinnin mukainen enimmäismäärä. Lisäksi yhtiö muistuttaa, että kairausohjelmia toteutettaessa kairauslaitteistot pyritään pääsääntöisesti sijoittamaan mahdollisimman lähelle toisiaan, ja tutkimukset etenevät tyypillisesti kohdekohtaisesti. Käytännössä tämä tarkoittaa sitä, että laitteistoja ei logistisista syistä ole järkevää hajauttaa yhtäaikaisesti moneen eri tutkimuskohteeseen ja useille eri etsintäalueille. Näin ollen mahdollisesti eri suunnista alueelle samanaikaisesti kohdentuvien häiriövaikutusten määrä ei tulisi myöskään kasvamaan.

Liikkuminen tutkimusalueella tapahtuu talvella pääasiassa moottorikelkoilla tai telakulkuneuvoilla (Bandvagn tai vastaava). Geofysiikan mittauksia saatetaan tehdä hiihtäen. Sulan maan aikana kulkeminen tapahtuu jalan kulkemisen lisäksi joissain tapauksissa mönkijöillä tai pienillä telakulkuneuvoilla. Märillä alueilla ei kulkemista moottoroiduilla kulkuvälineillä tapahdu sulan maan aikana lainkaan. Kulkemiseen käytetään yhtiön toimintaperiaatteiden mukaan aina mahdollisuuksien mukaan jo olemassa olevia kulku-uria ja valmiita aukkopaikkoja. Alueella on olemassa olevia metsäautoteitä ja mm. metsäkoneen ajouria runsaasti.

Yhtiö esittää lupaviranomaiselle lupamääräyksiksi lisättäväksi yhtiön tutkimustoiminnassaan noudattamia seuraavia rajoitteita ja toimintaperiaatteita:

- Syväkairauksissa käytetään pääsääntöisesti ja erityisesti aina herkillä alueilla sekä vesistöjen läheisyydessä toimittaessa vettä kierrättävää kairaussoijan talteenottojärjestelmää
- Kairausveden ottoa ei tehdä pienitulavuuksisista luonnonvesistöistä
- Koneiden ja laitteistojen alustat tulee suojata mahdollisten vuotojen maahan pääsyn ehkäisemiseksi ja koneilla tulee olla saatavilla riittävä öljyntorjuntavälineistö vahinkojen varalta
- Sattuneista poikkeamatilanteista raportoidaan lupaviranomaiselle. Lisäksi poikkeamatilanteet saatetaan Lapin ELY-keskuksen ja maanomistajan (Metsähallituksen) tietoon
- Kairauksissa käytettävät vedet johdetaan luonnonvesistöistä pois päin.
- Mikäli kairareian suojaputkesta nousee pohjavettä, tulee kairareiat tulpata.

- Lähteisiin tulee jättää riittävä suojaetäisyys, vähintään 30 metriä lähteikön reunasta ja etäisyyden määrittelyssä tulee huomioida, ettei lähteen luonnontila vaarannu. Lähteistä ei saa ottaa vettä kairausta varten. Tutkimuskaivantojen osalta suojaetäisyys lähteisiin ja muihin pienvesiin riippuu maastonmuodoista, lähteen koosta ja tilasta. Toiminnasta ei saa aiheutua vaaraa pohjaveden määrälle tai laadulle.
- Soijan valuminen ojiin, ja sitä kautta luonnonvesistöihin on kielletty.
- Luonnonvesistöjen ympäristö tulee säilyttää mahdollisimman luonnonmukaisena.
- Tutkimusalueelle Natura-alueen rajalta alkaen määrätään 100 metrin suojavyöhyke linnuston pesimäajalle 30.4.–31.7., jolloin koneellista näytteenottoa tai liikkumista moottoriajoneuvoilla ei sallita suojavyöhykkeellä. RC-porauksen osalta suojavyöhyke on pesimäaikana 200 metriä.
- Kaivinkoneilla tehtäviä tutkimuskaivantoja, tutkimusuria tai RC-porausta ei saa tehdä METSO 10000 -kohteella tai luonnonsuojeluohjelmaan kuuluvalla alueella.
- Tutkimuksissa tulee huomioida alueeseen rajoittuva Mustiaapa - Kaattasjärven (FI1301301) Natura-alue. Tutkimukset Natura-alueen lähellä tulee sovittaa niin, ettei vaikutuksia ulotu suojelualueelle, ja toimia kuten 22.12.2020 toimitetussa Natura-arvioinnin kohdassa 2.5.10 varotoimina on esitetty.
- Tutkimuskaivantoja ei saa tehdä vesistöjen läheisyydessä siten, että niillä olisi vaikutuksia vesien virtaamiin tai kulkusuuntiin.
- Alueen suojelullisia arvoja ei saa vaarantaa tutkimustoimilla.
- Mikäli alueelta tehdään lupakauden aikana havaintoja uhanalaisten ja erityisesti suojeltavien lajien tai luontodirektiivin liitteiden II ja IV kasvi- ja eläinlajien esiintymäpaikoista, on maahan kajoavissa malminetsintätoimissa rajattava esiintymät riittävällä suojaetäisyydellä toiminnan ulkopuolelle.
- Malminetsintäluvan haltijan tulee esittää hyvissä ajoin (vähintään 2 viikkoa) ennen tutkimustöiden aloittamista tutkimussuunnitelma toimenpiteineen ja sijaintitietoineen Tukesille. Lisäksi tutkimussuunnitelma tulee toimittaa tiedoksi Lapin Ely-keskukselle, Metsähallitukselle ja Palojärven paliskunnalle.
- Siirtyminen lupa-alueelle, ja lupa-alueella liikkuminen on sulan maan aikana pyrittävä suunnittelemaan niin, että olemassa olevia metsäautoteitä, reittipohjia ja luontaisia aukkopaikkoja käytetään mahdollisimman paljon hyväksi.
- Malminetsintätoiminnan ja liikkumisen aiheuttamat jäljet malminetsintäalueella tulee saattaa mahdollisimman luonnonmukaiseen tilaan etsintätoiminnan päättyessä alueella.
- Kairauksissa maahan jätettävät maaputket on katkaistava läheltä maanpintaa.

Perustuen edellä mainittuun sekä 22.12.2020 toimitetussa Natura-arvioinnissa ja sen täydennyksissä jo esitettyyn yhtiö katsoo, että malminetsintähakemuksen mukaisilla tutkimustoimilla ei todennäköisesti merkittävästi heikennetä tai vaaranneta Mustiaapa-Kaattasjärven suojeluperusteina olevia lajeja tai luontotyyppisiä. Natura-alueelle kohdistuvat yhteisvaikutukset eivät kokonaisuutena lisäänty, vaan pysyvät jo aikaisemmin arvioidun mukaisina. Tarvetta uuden Natura-arvioinnin laatimiselle ei yhtiön näkemyksen mukaan ole.

Yhtiö pyytää, että lupaviranomainen huomioi ja kirjaa edellä esitetyt rajoitteet ja toimintatavat lupamääräyksiin.

20.6.2024 Rovaniemellä



Noora Ahola

Toimitusjohtaja, Mawson Oy

nahola@mawson.fi



Turvallisuus- ja kemikaalivirasto (Tukes)
PL 66
00521 Helsinki
kaivosasiat@tukes.fi

Viite: TUKESin selityspyyntö 13.9.2024

Lapin ELY-keskuksen vastaselitys koskien Natura-arvioinnin tarvetta malminetsintälupahakemusalueella Mäntylaennokka N-S ML2015:0054, Mawson Oy

TUKES on pyytänyt Lapin ELY-keskukselta vastaselitystä Mawson Oy:n selitykseen (20.6.2023), joka koski Lapin ELY-keskuksen vaatimusta luonnonsuojelulain 35 §:n mukaisen Natura-arvioinnin laatimisesta, Natura-alueen suojeluperusteena olevien luonnonarvoihin kohdistuvien vaikutusten arvioimisesta tai malminetsintäalueen rajaamisesta Natura-alueen kohdistuvien vaikutusten ehkäisemiseksi. Yhtiö on täydentänyt hakemustaan TUKES:n selityspyynnön vastauksessaan ja katsoo, ettei tarvetta uuden Natura-arvioinnin laatimiselle ole.

TUKES on varannut Lapin ELY-keskukselle tilaisuuden vastaselityksen antamiseen Mawson Oy:n selityksiin.

ELY-keskus on malminetsintälupahakemuksesta 26.4.2024 antamassaan lausunnossa todennut: ”Malminetsintälupahakemusalue sijaitsee Mustiaapa-Kaattasjärven (FI1301301) Natura-alueen lähellä. Etäisyys Mustiaapa-Kaattasjärven Natura-alueeseen on vähimmillään 100 metriä. Mustiaapa-Kaattasjärven Natura-alueen suojelun perusteena olevien luonnonarvojen, lintujen sekä suoluontotyyppien, merkittävää heikentymistä yksin kyseisen tai yhteisvaikutuksessa muiden alueeseen vaikuttavien toimintojen kanssa ei voida malminetsintälupahakemuksen perusteella sulkea pois. ELY-keskus huomauttaa, että luonnonsuojelulain mukaan on hakijan vastuulla osoittaa, ettei Natura-alueen suojeluperusteille voi aiheutua merkittäviä heikennyksiä. Hakija on todennut hakemuksessaan, ettei tutkimuksilla ole vaikutuksia Natura-alueeseen. Hakija ei kuitenkaan ole perustellut edellä mainittua toteamustaan millään lailla.”

Lapin ELY-keskuksen vastaus

ELY-keskus toteaa, että Natura-arviointi on ennalta varautumisen periaatteen mukaisesti tehtävä aina, ellei ole objektiivisten seikkojen perusteella poissuljettua, että hankkeet tai suunnitelmat vaikuttaisivat alueen suojelutavoitteisiin merkittävästi joko erikseen tai yhdessä muiden hankkeiden tai suunnitelmien kanssa (EUTI asiat C-538/09, C-6/04, C-127/02, KHO 2008:72). Natura-arvioinnin tarvetta tarkastellessa on siten oleellista pohtia, voidaanko vaikutukset ilman arviointia sulkea pois. Kuten ELY-keskus on lausunnossaan todennut, merkittävien vaikutusten

30.9.2024

syntymistä ei ole voitu sulkea pois yhtiön toimittamien tietojen perustella. Merkittävien vaikutusten syntymisen täytyy olla objektiivisten seikkojen perusteella poissuljettua. *Pelkkä toteaminen ei ole riittävää.*

Jos yhtiö pystyy objektiivisten seikkojen perusteella osoittamaan, että merkittävien vaikutusten syntyminen on poissuljettua, ei Natura-arviointia tarvitse tehdä. Menettelystä on aiemmin käytetty nimeä "Natura-arvioinnin tarveharkinta", mutta objektiivinen perustelu voi olla myös osa malminetsintälupahakemusta.

Yhtiön on myös mahdollista muuttaa malminetsintäalueen rajaa niin, että merkittävien vaikutusten syntyminen voidaan sulkea pois. ELY-keskus ei voi kuitenkaan etukäteen määrätä, mikä suojavyöhykkeen leveyden pitäisi olla, vaan arviointi on tehtävä tapauskohtaisesti mm. suojeluperusteiden sijoittumiseen, maastonmuotoihin ja toimintaan peilaten.

ELY-keskus huomauttaa, että silloin kun *arvioidaan Natura-arvioinnin tarvetta, ei lieventäviä toimenpiteitä voida ottaa huomioon (EUTI C323/17). Lieventävät toimenpiteet huomioidaan vasta Natura-arvioinnissa.*

Yhtiö on TUKES:lle antamassaan selityspyynnön vastauksessaan päivittänyt lupahakemustaan toteamalla, ettei yhtiö hae lupaa koelouhinnalle. Lisäksi yhtiö on vastauksessaan todennut, että se on laatinut luonnonsuojelulain 65 §:n mukaisen Natura-arvioinnin (22.12.2020), joka koskee Mustiaapa-Kaattasjärven Natura-alueita ja siihen kohdistuvia vaikutuksia. Arviointia on täydennetty 29.4.2021 ja 16.6.2021. Arvioinnissa on esitetty yhtiön toimintaperiaatteet sekä ajallisia ja alueellisia rajoituksia sekä muita toimenpiteitä, jotka on kirjattu lupapäätöksiin määräyksinä. Rajoituksilla, yhtiön toimintaperiaatteilla ja Natura-arvioinnissa esitetyillä tavoin toimiessa pyritään ehkäisemään haitallisten vaikutusten aiheutuminen Natura-suojeluperusteina oleville lajeille ja luontotyypeille. Yhtiö on arvioinnissa esittänyt omat toimintaperiaatteensa, joita yhtiö on sitoutunut noudattamaan myös Natura-alueen ulkopuolisilla, metsätalousvaltaisilla tutkimusalueilla toimiessaan.

Yhtiö toteaa vastauksessaan, että Mäntylaennokka N-S -niminen malminetsintälupa-alue sijoittuu valtaosin metsätalousalueelle. Tutkimuskohde ei suoraan rajaudu Natura-alueeseen miltään osin. Hakemusalueen raja myötäilee Natura-alueen rajaa lähimmillään noin 100 metrin etäisyydellä. Natura-alueen ulkopuolisilla metsätalousalueilla toimittaessa vaikutukset Natura-alueen suojeluperusteina oleviin lajeihin aiheutuvat pääasiassa Natura-alueen rajan välittömässä läheisyydessä toimittaessa aiheutuvasta melusta ja liikkumisesta aiheutuvasta tilapäisestä ja satunnaisesta häiriöstä. Natura-alueen luontotyypeihin ei ulkopuolisella toiminnalla synny todennäköisiä vaikutuksia, sillä kulkeminen ei tapahdu Natura-alueella, eikä edes lähellä Natura-alueen rajaa hakemusalueen sijoituessa vähintäänkin 100 metrin päähän Natura-alueesta. Tutkimustoimilla ei aiheuteta myöskään muutoksia alueen vesitalouteen, virtaamiin tai veden laatuun.

30.9.2024

Yhtiö painottaa vastauksessaan erityisesti sitä, että Mäntylaennokka N-S:lle suunniteltujen malmitutkimusten vuoksi Natura-alueelle kohdistuvien vaikutusten määrä ei kasva Natura-arvioinnissa arvioidusta. Yhtiö on esittänyt Natura-arvioinnissa ja sen täydennyksissä enimmäismäärät Natura-alueella tai sen läheisyydessä samanaikaisesti toimiville syväkairauslaitteistoille. Syväkairauslaitteistoja voi yhtäaikaisesti olla käytössä enimmillään kahdeksan kappaletta. Lisäksi yhtiö muistuttaa, että kairausohjelmia toteutettaessa kairauslaitteistot pyritään pääsääntöisesti sijoittamaan mahdollisimman lähelle toisiaan, ja tutkimukset etenevät tyypillisesti kohdekohtaisesti.

Yhtiö on vastauksessaan tarkentanut malminetsintälupahakemuksensa toimintaperiaatteitaan ilmoittamalla, ettei märillä alueilla tulla kulkemaan sulan maan aikana moottoroiduilla kulkuvälineillä. Yhtiö käyttää Rovaniemen ja Ylitornion raja-alueelle sijoittuvilla malminetsintäalueillaan enimmillään 8 kairauslaitteistoa samanaikaisesti eikä yhtiö toteuta koneellista malminetsintää tai liikkumista moottoriajoneuvoilla 100 metrin suojavyöhykkeellä Natura-alueen rajasta linnuston pesintäaikana 30.4. – 31.7. RC-porauksen osalta suojavyöhyke on 200 metriä. Lisäksi syväkairauksissa käytetään pääsääntöisesti ja erityisesti aina herkillä alueilla sekä vesistöjen läheisyydessä toimittaessa vettä kierrättävää kairaussoijan talteenottojärjestelmää ja koneiden ja laitteistojen alustat suojataan mahdollisten vuotojen varalta. Kairanreiän suojaputket tulpataan, mikäli niistä nousee pohjavettä. Lähteisiin jätetään riittävä suojaetäisyys, vähintään 30 metriä lähteikön reunasta ja etäisyyden määrittelyssä tulee huomioida, ettei lähteen luonnontila vaarannu. Lähteistä ei oteta vettä kairausta varten. Yhtiö on listannut lisäksi muita rajoitteita ja toimintaperiaatteita liittyen pääasiassa vesien ja lajien suojeluun malminetsintähakemusalueella.

Selityspyynnön vastauksessaan yhtiö toteaa, että ottaen huomioon vastauksessaan ilmoitetut päivitykset ja toimintaperiaatteet sekä 22.12.2020 päivityssä Natura-arvioinnissa ja sen täydennyksissä esitetty yhtiö katsoo, malminetsintähakemuksen mukaisilla tutkimustoimilla ei todennäköisesti merkittävästi heikennetä tai vaaranneta Mustiaapa-Kaattasjärven suojeluperusteina olevia lajeja tai luontotyypejä. Natura-alueelle kohdistuvat yhteisvaikutukset eivät kokonaisuutena lisäänty, vaan pysyvät jo aikaisemmin arvioidun mukaisina.

Selityspyynnön vastauksessa yhtiö on päivittänyt hakemustaan käytettävien tutkimusmenetelmien osalta. Yhtiö on perustellen vastauksessa päivitettyyn hakemukseen selvittänyt mahdolliset Natura-alueisiin kohdistuvat vaikutusmekanismit ja todennut selvityksensä pohjalta, että merkittäviä vaikutuksia Natura-alueiden suojeluperusteena oleville lajeille ja luontotyypeille yksin tai yhdessä muiden alueella toteutettavien toimintojen kanssa ei muodostu. ELY-keskus katsoo, että edellä esitetyt seikat ovat riittäviä varmistamaan, ettei suunniteltu malminetsintätoiminta yksin tai yhdessä muiden hankkeiden ja suunnitelmien kanssa merkittävästi heikennä niitä luonnonarvoja, joiden vuoksi Mustiaapa-Kaattasjärvi ovat sisällytetty Natura 2000-verkoston.

30.9.2024

Tämän johdosta Natura-arviointi ei ole tarpeen kyseisen Natura-alueen osalta.

Lapin ELY-keskus muistuttaa, että selityspyynnön vastauksessa yhtiön esittämä päivitys lupahakemukseen sekä tarkennettu toiminnan kuvaus tulee huomioida malminetsintälupahakemuksen päätöksessä. ELY-keskus toteaa, että edellä mainitulla tavalla toimien voidaan varmistua siitä, ettei merkittävää heikentymistä tule tapahtumaan Mustiaapa-Kaattasjärven Natura-alueen suojelun perusteena oleville lajeille, luontotyypeille tai alueen eheydelle yhteisvaikutukset huomioiden.

Tämä asiakirja on sähköisesti hyväksytty viraston sähköisessä asianhallintajärjestelmässä. Asian on esitellyt ylitarkastaja Heli Lehvola ja ratkaissut yksikönpäällikkö Jari Pasanen.

Tämä asiakirja LAPELY/1374/2024 on hyväksytty sähköisesti / Detta dokument LAPELY/1374/2024 har godkänts elektroniskt

Lehvola Heli 30.09.2024 10:20

Pasanen Jari 30.09.2024 10:28

KAIVOSLAIN (621/2011) MUKAINEN VAKUUS

Kaivoslain 10 luvun 107 §:n mukaan malminetsintäluvan haltijan on asetettava vakuus mahdollisen vahingon ja haitan korvaamista sekä jälkitoimenpiteiden suorittamista varten, jollei tätä ole pidettävä tarpeettomana toiminnan laatu ja laajuus, toiminta-alueen erityispiirteet, toimintaa varten annettavat lupamääräykset ja luvan hakijan vakavaraisuus huomioon ottaen.

Tukes määrää malminetsintäluvulle asetettavaksi lupakohtaisen vakuuden. Vakuus tulee asettaa pankkitalletuksena Turvallisuus- ja kemikaalivirastolle kaivoslain (621/2011) 15 §:ssä tarkoitettujen jälkitoimenpiteiden sekä 103 §:ssä tarkoitetun vahingon ja haitan korvaamista, sekä muiden kaivoslakiin perustuvien velvoitteiden täyttämistä varten.

Talletus tulee tehdä pankkiin Turvallisuus- ja kemikaaliviraston hyväksi. Pankin tai tilin omistajan tulee toimittaa tilivarojen panttausilmoitus avatusta vakuustilistä Turvallisuus- ja kemikaalivirastolle (os. PL 66, 00521 Helsinki) sekä antaa sitoumus, jolla se luopuu kuittausoikeudesta kyseiseen tiliin. Vakuustili ei saa olla määräaikainen.

Tilivarojen panttausilmoituksen allekirjoittaa pankin edustaja sekä pantattavan tilin omistaja, eli luvan saajayhtiön kaupparekisteriotteessa mainittu henkilö(t), joilla on nimenkirjoitusoikeus.

Vakuus on asetettava viimeistään 30 päivänä siitä, kun malminetsintälupa on tullut lainvoimaiseksi.

Tukesille vakuutta varten toimitettavat asiakirjat:

- Pankin tilivarojen panttausilmoitus (alkuperäinen kappale allekirjoituksin)
- Pantinantajan kaupparekisteriote

Asiakirjat tulee toimittaa Turvallisuus- ja kemikaalivirastolle osoitteeseen PL 66 (Opastinsilta 12B), 00521 Helsinki.