

KUULUTUS

Turvallisuus- ja kemikaalivirasto (Tukes) kuuluttaa kaivoslain (10.6.2011/621) 40 §:n nojalla:

Malminetsintälupahakemuksen sekä täytöntöönpanomääräyshakemuksen

Hakija: Keliber Technology Oy
Lupa-alueen nimi: Syväjärvi 2
Lupatunnus: ML2016:0001
Alueen sijainti ja koko: Kokkola, 71,52 ha.

Kuvaus hakemuksen mukaisesta toiminnasta

Hakija etsii alueelta spodumeenia (litiumia). Tutkimusmenetelmät ovat tavanomaisia malminetsinnän tutkimusmenetelmiä, kuten geofysikaaliset mittaukset, lohkare-etsintä, moreeninäytteenotto ja syväkairaus.

Mielipiteet ja muistutukset

Mielipiteet ja muistutukset hakemuksesta voi lähettää 25.3.2024 mennessä lupatunnus mainiten Tukesiin, osoitteeseen PL 66 (Opastinsilta 12B) 00521 Helsinki, tai sähköisesti doc-tai rtf-tiedostona osoitteeseen kaivosasiat@tukes.fi

Hakemuksen nähtävilläolo

Hakemusasiakirjat ovat nähtävänä Tukesin internet-sivuilla:
<https://tukes.fi/malminetsintaluvat-ja-valtaukset>

Tieto kuulutuksesta julkaistaan Kokkolan kaupungin verkkosivuilla.

Lisätietoja Susanna Sova puh. 029 5052 269 susanna.sova@tukes.fi tai kaivosasiat@tukes.fi

Kuulutettu 15.2.2024

Pidetään nähtävänä 25.3.2024 asti.

Tiedoksisaannin katsotaan tapahtuneen seitsemäntenä (7) päivänä kuulutuksen julkaisusta.

MEDDELANDE OM KUNGÖRELSE

Säkerhets- och kemikalieverket (Tukes) kungör med stöd av 40 § i gruvlagen (621/2011) en:

ansökan om malmletningstillstånd och ansökan om verkställighet av beslut trots att ändring sökts

Sökanden: Keliber Technology Oy
Tillståndsbeteckning: ML2016:0001
Tillståndsområdet namn: Syväjärvi 2
Områdets läge och areal: Kokkola / Karleby, 71,52 ha

Beskrivning av verksamheten enligt ansökan

Ansökare söker i området efter spodumen (litium). Forskningsmetoder inkluderar till exempel geofysiska undersökningar, stenbrytning, moränprovtagning och djupborring.

Åsikter och anmärkningar

Åsikter och anmärkningar kan skickas genom att uppge tillståndskod **ML2016:0001** senast den 25 mars till Tukes, adress PL 66 (Opastinsilta 12 B) 00521 Helsinki, eller elektroniskt som doc- eller rtf-fil till kaivosasiat@tukes.fi.

Framläggande av ansökan

Kungörelsehandlingarna hålls framlagda för allmänheten på Karleby stadens webbplats och på Tukes webbplats <https://tukes.fi/malminetsintaluvat-ja-valtaukset>

Ytterligare information

Susanna Sova, tfn 029 5052 269, susanna.sova@tukes.fi eller kaivosasiat@tukes.fi

Kungörelse utfärdad 15.2.2024

Hålls framlagd till 25.3.2024

Delgivning ska anses ha ägt rum den sjunde (7) dagen efter offentliggörandet av kungörelse.

MALMINETSINTÄ- LUPAHAKEMUS

HUOM!

Ennen lomakkeen täyttämistä, tutustu erilliseen liitteeseen: [Huomioitavat lain ja asetuksen kohdat](#) (klikkaa linkkiä).

Uusi malminetsintälupahakemus

Jatkoaikahakemus
(valtaus, malminetsintälupa)

Liittyvä lupatunnus

ML2016:0001-01

1. Tiedot hakijasta ja tämän edellytyksistä haettavaan toimintaan

1.1 Hakija (ei sivuliike) Keliber Technology Oy	1.2 Yhteystiedot (osoite ja puhelinnumero) Keliber Technology Oy Toholammintie 496 69600 Kaustinen	1.3 Kotipaikka Kokkola
1.4 Sähköposti pentti.gronholm@keliber.fi	Pentti Grönholm (puh. 050 3481 535)	1.5 Y-tunnus 2914395-3

1.6 Virkatodistus (liitteenä)

1.7 Kaupparekisteriote (liitteenä)

1.8 Malminetsinnän rahoitus esitettyyn toimintaan Malminetsinnän rahoitus järjestetään osakeanneilla ja omalla tulo-rahoituksella tuotannon käynnistyttyä.	1.9 Henkilöstö ja sen asiantuntemus Keliber Technology Oy:n kokeneimmilla työntekijöillä on 30-vuotinen kokemus yrityksen johdosta ja rahoituksesta sekä malminetsinnästä ja geologisesta tutkimuksesta. Keliber on harjoittanut Li-malmien etsintää ja tutkimuksia 20 vuotta. Lisäksi käytetään tarvittaessa asiantuntijakonsultteja ja palveluntarjoajia, mm. mineraalivarantoarvioiden tekijöitä, näytteiden käsittelijöitä, geokemiallisia laboratorioita, metallurgisia laboratorioita, kallioperänäytteiden syväkairaajia, geofysiikkaan erikoistuneita mittausryhmiä, geoaineistojen tulkitsijoita ja ympäristöasiantuntijoita.
--	---

2. Alue, sen sijainti ja sen käyttöä mahdollisesti koskevat rajoitukset

2.1 Hakijan ehdotus nimeksi Syväjärvi 2	2.2 Hakemusmusalueen pinta-ala ja sijainti Kokkola 71,53 ha	2.3 Kaavoitustilanne Hakualue sijoittuu valmisteilla olevaan louhosalueiden osayleiskaavaan
---	--	---

2.4 Luonnonsuojelutilanne

Ei luonnonsuojelualueita.

Hakualue sijoittuu suunniteltujen kaivosalueiden läheisyyteen. Viimeisin ympäristövaikutusten arviointiselostus on laadittu marraskuussa 2020 (Liite: Keski-Pohjanmaan litiumprovinssin laajennuksen YVA-selostuksen tiivistelmä).

2.5 Muun lainsäädännön rajoitukset

Ei rajoituksia.

2.6 Arvio alueella olevista kaivosmineraaleista ja selvitys, mihin arvio perustuu

Keliber otaksuu alueelta löytyvän spodumeenia pegmatiittijuonista. Syväkairausten, geofysikaalisten ja geokemiallisten tutkimusten perusteella voidaan päätellä, että hakemusalueella esiintyy mahdollisesti spodumeenipegmatiittijuonia.

Syväjärvi2 -hakemusalue sijaitsee Syväjärven kaivosalueen itäpuolella ja vain 1.5 km luoteeseen Rapasaaren esiintymästä. Syväjärven ja Rapasaaren esiintymistä on kairausten, geokemiallisten analyysien ja 3D-mallituksen perusteella voitu arvioida yhteensä 11 miljoonan tonnin litiummineraalivaranto, josta on voitu määrittää teknis-taloudellisten laskelmien jälkeen 7.2 miljoonaa tonnia litiummalma.

3. Malminetsintäalueeseen liittyvät asianosaiset ja heidän tietonsa



3.1 Malminetsintäluvhakemus alueeseen liittyvien asianosaisten ja maanomistajien osalta pyynnöstä toimitetaan erilliset liitteet (Excel-tiedostot). Tiedostoista käy ilmi asianomaisen nimi, osoite, tilarekisterinumero, yksittäisen tilan rajat sekä pinta-ala.

3.2 Muut kuin yksityiset asianosaiset (alueeseen liittyvät elinkeinot ja yhteiset alueet)

4. Selvitys toimintaa koskevista suunnitelmista

4.1 Tutkimusmenetelmät, -välineet ja aikataulu

- Historiallisten geoaineistojen koontia ja digitalisointia vuosina 2021-2022
- Tutkimusaineistojen tulkintaa GIS-pohjaisilla tietokoneohjelmilla (ArcGis, MapInfo, Surpac, ioGAS) vuosina 2022-2024
- Geofysikaalisia mittauksia vuosina 2022-2024
- Lohkare-etsintää vuosina 2022-2024
- Moreeninäytteenottoa lapiolla ja/tai kaivurilla vuosina 2022-2024
- Kallio- ja moreeninäytteenottoa iskuporauksella vuosina 2023-2024
- Kallionäytteenottoa syväkairauksella vuosina 2023-2024
- Litogeokemiallisia tutkimuksia (Multielement-analyysejä) moreeni-, lohkare- ja kallionäytteille vuosina 2022-2024

4.2 Kaivannaisjätteen jätehuoltosuunnitelma

Hakemusalueella ei tule muodostumaan kaivannaisjätettä.
Hakija katsoo kaivannaisjätteen jätehuoltosuunnitelman olevan tarpeeton.

5. Toiminnan ympäristö- ja muut vaikutukset

5.1 Vaikutukset ympäristön- ja luonnonsuojeluun, vesistöihin, pohjaveteen, ihmiseen ja maa- tai kallioperään

Malminetsintäluhakualueelle suunnitellut tutkimustoimet eivät aiheuta merkittäviä välittömiä tai välillisiä vaikutuksia ympäristön- tai luonnonsuojeluun. Vähäisiä vaikutuksia yksittäisiin puihin tai puuryhmiin voi esiintyä. Mahdolliset puustovauriot korvataan maanomistajille lainmukaisesti täysimääräisinä.

Malminetsintäluhakualueelle suunnitellut tutkimustoimet eivät aiheuta merkittäviä välittömiä tai välillisiä vaikutuksia vesistöihin tai pohjaveteen.

Malminetsintäluhakualueelle suunnitellut tutkimustoimet eivät aiheuta merkittäviä välittömiä tai välillisiä vaikutuksia ihmiseen.

Malminetsintäluhakualueelle suunnitellut tutkimustoimet eivät aiheuta merkittäviä välittömiä tai välillisiä vaikutuksia maa- tai kallioperään. Vähäisiä vaikutuksia maaperään voi esiintyä näytteenottopaikoilla, kulku-urien ja ojien ylityskohdilla. Hakija pyrkii minimoimaan vaikutukset mm. käyttämällä jo olemassa olevia kulku-uria sekä ojien ylityskohtia.

6. Ilmoitus malminetsintäalueelle rakennettavista väliaikaisista rakennelmista

6.1 Hakija ei aio rakentaa malminetsintäalueelle väliaikaisia rakennelmia

6.2 Työstä vastaa

6.3 Rakennelmien tiedot ja sijainti (liite-tiedosto)

6.4 Käyttötarkoitus ja käytön kesto

7. Kaivoslain edellyttämien liitteiden, aineistojen ja selvitysten tarkastuslista

- 7.1 Virkatodistus liitteenä
- 7.2 Kaupparekisteriote liitteenä
- 7.3 Sähköiset paikkatietotiedostot
- 7.3.1 Malminetsintäalue (koko alueen rajat), josta esteet on rajattu pois (kts.liite 1) (MapInfo-tiedosto ETRS-TM35FIN)
- 7.3.2 Yleispiirteinen kartta, joka osoittaa hakemuksen kohteena olevan alueen sijainnin (Pdf-tiedosto ETRS-TM35FIN)
- 7.3.3 Malminetsintäalueetta leikkaavat tilarajat omana tiedostona (ei rajanaapureita) (MapInfo-tiedosto ETRS-TM35FIN)
- 7.3.4 Malminetsintäalueen maanomistajat
(Excel-tiedosto, joka toimitetaan vasta viranomaisen pyynnöstä ennen hakemuksen kuuluttamista.
Malli: <http://www.tukes.fi/fi/Toimialat/Kaivokset/Malminetsintaluvat-ja-iatkoajat/Malminetsintalupa/>)
- 7.4 Selvitys kunnalta hakemuksen kohteena olevasta alueesta ja sen kaavoitustilanteesta, alueen käyttöä koskevista rajoituksista sekä niistä, joiden etua, oikeutta tai velvollisuutta asia saattaa koskea (asianosainen).
(Selvitys voidaan toimittaa myöhemmin, mutta ennen kuin hakemus kuulutetaan)
- 7.5 Kaivannaisjätteen jätehuoltosuunnitelma liitteenä
- 7.6 Kaivannaisjätehuoltosuunnitelma on tehty ympäristönsuojelulain nojalla
- 7.7 Viranomaisen todistukset, rekisteriotteet ja vastaavat asiakirjat, joilla varmennetaan hakemuksessa esitettyjen tietojen sekä säädettyjen vaatimusten huomioon ottaminen
- 7.8 Selvitys rakennelmista malminetsintäalueella ja niiden sijainti liitteenä tai ilmoitus ettei niitä ole
- 7.9 Liitteenä luonnonsuojelulain 65 §:ssä tarkoitetusta arvioinnista ja ympäristövaikutusten arviointimenettelystä annetun lain (468/1994) mukainen ympäristövaikutusten arviointiselostus tai Natura-arvio.
- 7.9.1 Liitteenä tarkka tutkimussuunnitelma suojelualueelta, joka sisältää kulku-urat ja yksityiskohtaiset tutkimuskohteet paikkatiedostoina (Tab-tiedosto ETRS-TM35FIN)
- 7.9.2 Tiivistelmä Natura-arviosta ja sen liitteissä esitetyistä tiedoista kuulutusta varten (vain julkiset tiedot)*
- 7.10 Tiivistelmä hakemuksessa ja sen liitteissä esitetyistä tiedoista kuulutusta varten*
- 7.10.1 Tätä malminetsintäluvhakemusta voidaan käyttää kuulutusasiakirjana, eikä erillistä tiivistelmää hakemuksesta toimiteta
- 7.11 Merkinnät hakemustietojen julkisuudesta*
- 7.12 Hakemukseen liittyy yhteisiä alueita**

*) Luvan hakijan tulee ilmoittaa lupahakemuksen toimittamisen yhteydessä perusteltu käsityksensä siitä, miltä osin lupahakemus tai sen liitteet sisältävät viranomaisten toiminnan julkisuudesta annetun lain (621/1999) tai muun lainsäädännön mukaan salassa pidettäviä tietoja. Hakijan tulee mahdollisuuksien mukaan toimittaa hakemuksen yhteydessä yleisluontoinen yhteenveto 1 momentissa tarkoitetuista hakemuksen tiedoista, joita voidaan esittää yleisölle.

**) Jos kaivoslain 34 §:n mukainen hakemus koskee yhteisalueilla (758/1989) tarkoitettua yhteistä aluetta tai yhteismetsälaissa (109/2003) tarkoitettua yhteismetsää, hakemukseen on liitettävä sellainen selvitys, joka on tarpeen tiedoksiannon toimittamiseksi yhteisen alueen tai yhteismetsän osakaskunnalle. Vna (391/2012)

8. Vakuus malminetsintälupaa varten

8.1 Hakijan ehdotus vakuudeksi hakemuksessa esitetylle toiminnalle ja perustelut

Vakuus asetetaan kaivosviranomaisen ohjeiden mukaisesti.

9. Malminetsintäluvan jälkitoimenpiteet

9.1 Selvitys jälkitoimenpiteistä malminetsintälupa-alueella toiminnan lopettamisen jälkeen

Hakija pyrkii malminetsintätoimissaan minimoimaan mahdolliset ympäristölle aiheutuvat haitat mm. käyttämällä mahdollisuuksien mukaan alueella jo olevia kulku-uria.

Mahdolliset ojien ylityksiin tehtävät tilapäiset maa- tai puusillat tullaan purkamaan niiden käytön päätyttyä.

Syväkairauksiin asennetut ns. 'maasuojaputket' katkaistaan läheltä maanpintaa.

Mahdolliset puustovauriot tullaan korvaamaan maanomistajille lainmukaisesti täysimääräisinä.

JATKOAIKAHAKEMUS

(Tämä osa koskee edellisten lisäksi vain valtauksien ja malminetsintälupien jatkoaiakahakemuksia)

10. Malminetsintäluvan voimassaolon edellytykset

10.1 Selvitys malminetsinnän tehokkuudesta, tehdyistä toimenpiteistä, tuloksista ja kustannuksista

Syväjärvi2 -malminetsintälupa-alueelle on kairattu 9 syväkairausreikää (S-100, S-101, S-102, S-111, S-113, S-114, S-130, S-131 ja S-132) vuosina 2018 ja 2019. Syväkairausreikien yhteispituus on 1255 metriä. Kairaustuloksilla on saatu lisää tietoa Syväjärven esiintymän pohjoisosan spodumeenipegmatiittien ja sivukiviyksiköiden paksuuksista, laajuudesta, kulusta, kaateesta ja alkuainepitoisuuksista. Näitä tietoja on voitu hyödyntää teknis-taloudellisissa hyödyntämistutkimuksissa ja kaivossuunnittelussa.

Malminetsintäkustannukset ovat olleet noin 150 000 euroa.

Syväjärvi2 -malminetsintälupa-alueen läntinen osa liitettiin Syväjärven kaivosalueeseen joulukuussa 2018. Kaivostoimitus suoritettiin vuonna 2019.

10.2 Selvitys esiintymän hyödyntämismahdollisuuksista ja jatkotutkimusten tarpeellisuudesta

Syväjärven esiintymän spodumeenipegmatiittijuonien jatkeita ja mahdollisia paralleelijuonia on tutkittava lisää kairauksin ja muita etsintämenetelmiä hyödyntäen.

10.3 Perustelut alueen rajaukselle

Jatkoaiakahakemuksen Syväjärvi2 -malminetsintälupa-aluetta on pienennetty länsiosastaan, koska se kuuluu nykyisin Syväjärven kaivosalueeseen. Aiempi pinta-ala oli 96,10 ha; ja nyt haetaan malminetsintälupaa 71,53 ha kokoiselle alueelle.

11. Lisätietoja

11.1 Lisätietoja malminetsintälupaa varten

12. Lomakkeen lähettäminen

Voit tulostaa ja tallentaa lomakkeen itsellesi ao. painikkeiden avulla.

Lomake lähetetään sähköisesti Tukesiin **Tallenna ja lähetä lomake** -painiketta painamalla; ohjelma pyytää sinua ensin tallentamaan lomakkeen jonka jälkeen sen voi lähettää oman tietokoneesi sähköpostiohjelmalla Tukesiin.

Voit lähettää lomakkeen myös itse suoraan osoitteeseen: kaivosasiat@tukes.fi.

Allekirjoitus _____

Nimenselvennys _____

HUOM!

Muistithan ennen lomakkeen täyttämistä tutustua erilliseen liitteeseen: [Huomioitavat lain ja asetuksen kohdat](#) (klikkaa linkkiä).

Jotta hakemus saa kaivoslain (621/2011) 32 §:n mukaisen etuoikeuden kohteelle, on kaikki kaikkiin kohtiin vastattava ja kaivoslain 34§:n edellyttämällä tavalla. 7 § JA 9 §:n esteet huomioiden. Vastaa kaikkiin kohtiin ja POISTA ESTEET ALUERAJAUKSESTA.

Hakemus: Täytöntöönpanomääräys muutoksenhausta huolimatta

Viite: Malminetsintälupahakemus Syväjärvi 2 (ML2016:0001)

Keliber Technology Oy hakee malminetsintäluvalle Syväjärvi 2 (ML2016:0001) täytöntöönpanomääräystä mahdollisesta muutoksenhausta huolimatta.

Kaivoslain 169§ mukaan kaivosviranomainen voi perustellusta syystä hakijan pyynnöstä **malminetsintäluvan voimassaolon jatkamista** taikka kaivoslupaa tai kaivosturvallisuuslupaa koskevassa päätöksessä määrätä, että luvassa yksilöityihin toimenpiteisiin voidaan valituksesta huolimatta ryhtyä lupapäätöstä noudattaen.

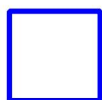
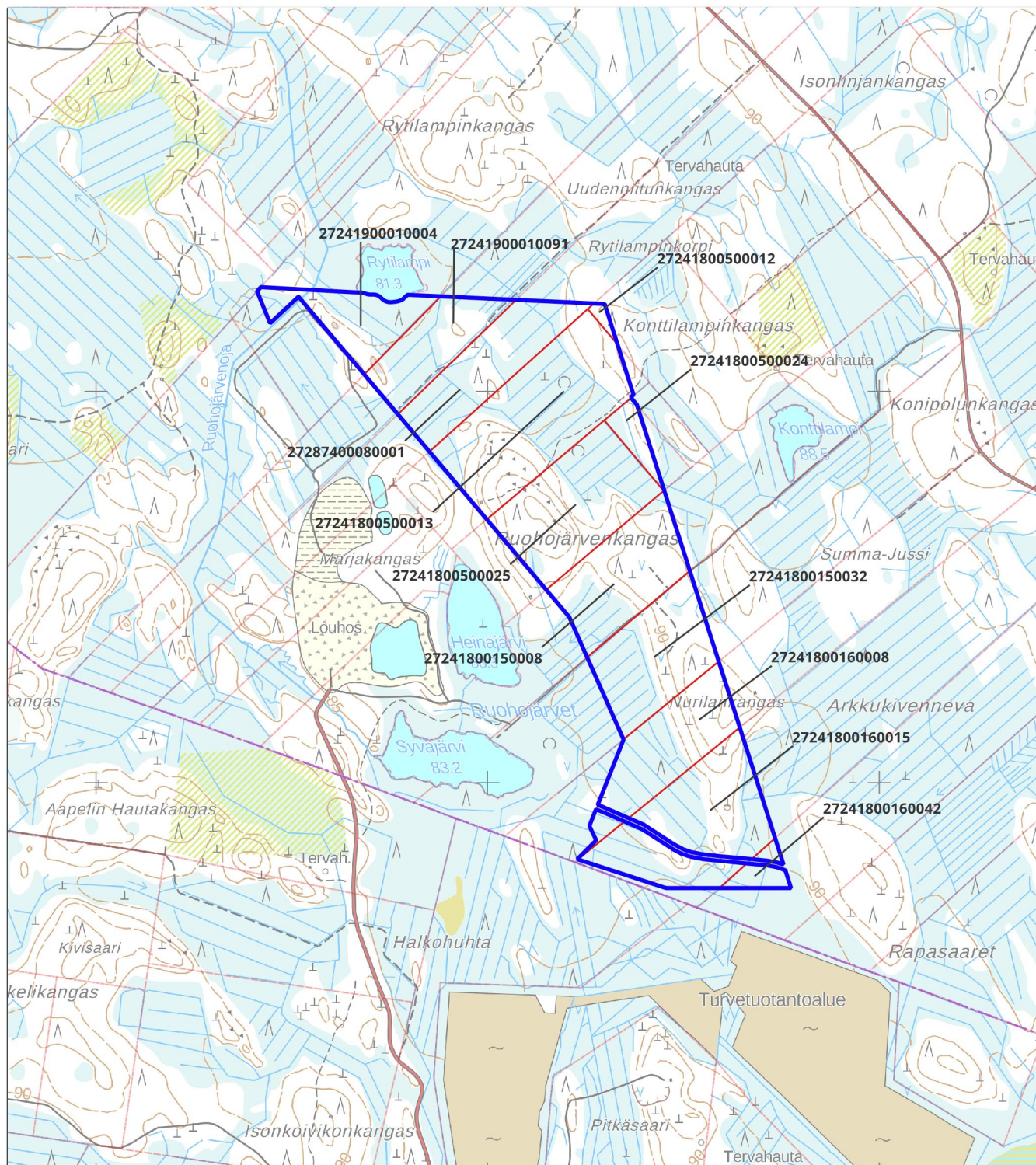
Hakijan perustelut ovat:

- Vireillä olevassa jatkoaikahakemuksessa mainitut tutkimukset tai tutkimusmenetelmät eivät laajuudeltaan tai ympäristövaikutuksiltaan eroa jo aikaisemmin myönnetystä luvasta.
- Hakijalla on käynnissä useampia Pohjanmaalle keskittyviä litiumin malminetsintäprojekteja, jotka tukevat hakijan litiumkaivoshankkeita. Hakijalle olisi tärkeää voida jatkaa tutkimuksia ilman aikakatkoja uusien malmivarojen kartoittamiseksi, jotta tuleville satojen miljoonien eurojen investoinneille saataisiin mahdollisimman pitkä hyödyntämisaikajakso (*Life-of-Mine*).
- Malminetsintälupa voi kaivoslain mukaan olla voimassa yhteensä 15 vuotta. Syväjärvi2-kohteen lupa on ollut voimassa vasta neljä (4) vuotta. Yhtiön aikomuksena on jatkaa alueen malmipotentiaalin selvittämistä vastuullisesti ja kaivoslain edellyttämällä tavalla. Rahoitus ja asiantuntemus esitettyyn toimintaan yhtiöstä löytyy, kaivoslain §61 täyttyy eikä jatkoajan myöntämiselle hakijan näkemyksen mukaan ole estettä.

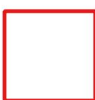
Kaustinen, 22.3.2023

██████████
██████

Keliber Technology Oy



Malminetsintälupahakemusalue

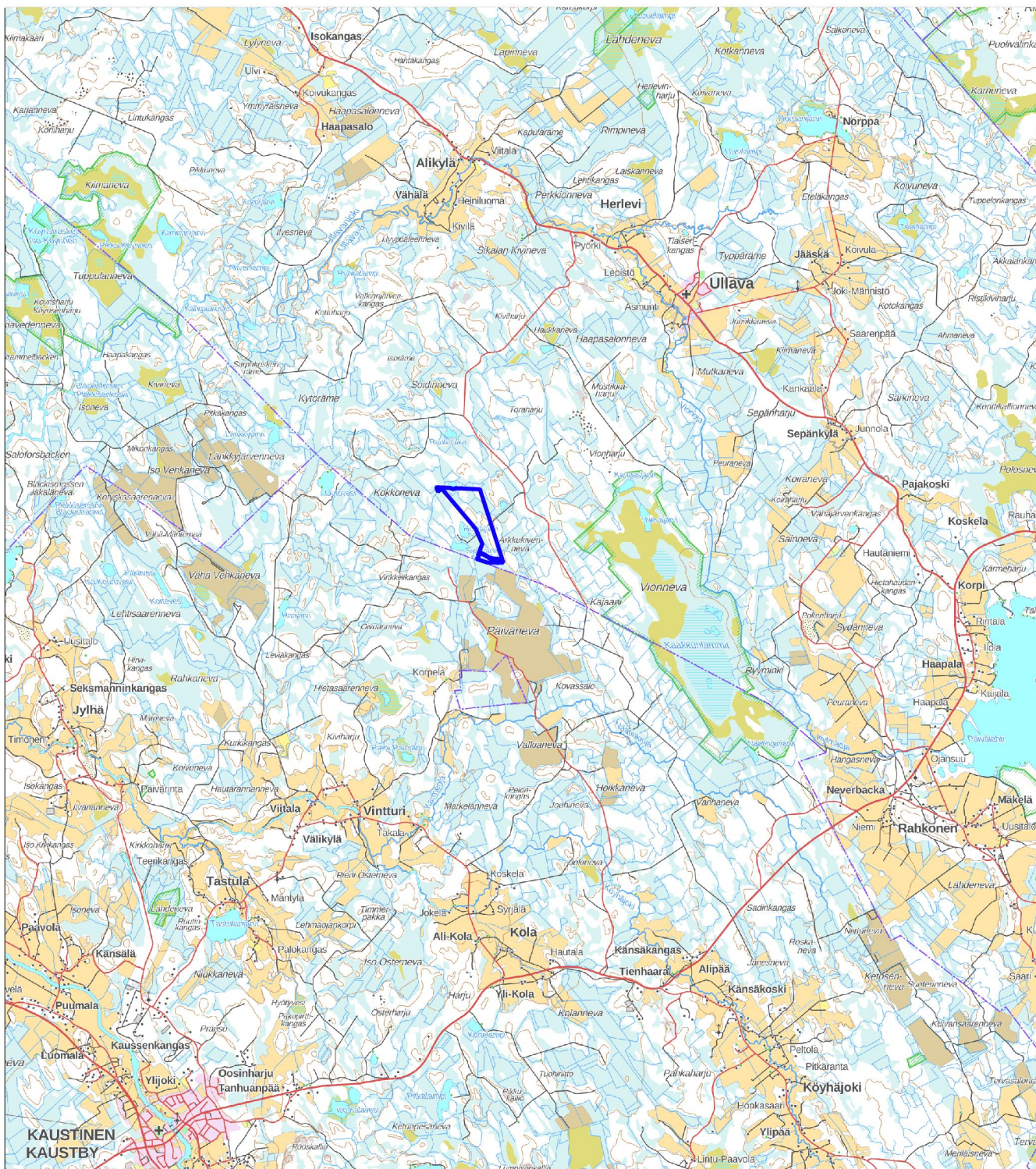


Kiinteistörajat

Mittakaava 1:15 000

**Keliber Technology Oy
Syväjärvi 2
ML2016:0001**

tukes
Turvallisuus- ja kemikaalivirasto



 **Malminetsintäluhahakemusalue**

Mittakaava 1:120 000

**Keliber Technology Oy
Syväjärvi 2
ML2016:0001**

