

KUULUTUS

Turvallisuus- ja kemikaalivirasto (Tukes) on kaivoslain (621/2011) perusteella 26.6.2024 hyväksynyt seuraavan malminetsintäluvan jatkoaikaa koskevan hakemuksen:

Hakija:	Grafintec Oy
Alueen nimi:	Pitkäjärvi
Lupatunnus:	ML2016:0040
Alueen sijainti ja koko:	Heinävesi, 407,45 ha

Päätökseen saa kaivoslain (621/2011) 162 §:n nojalla hakea muutosta valittamalla hallinto-oikeuteen. Valitus on tehtävä kirjallisesti 30 päivän kuluessa päätöksen tiedoksisaannista. Päätöksen tiedoksisaannin katsotaan tapahtuneen seitsemäntenä päivänä päätöksen julkaisemisesta. Päätöksen liitteenä olevasta valitusosoituksesta ilmenee, miten muutosta haettaessa on meneteltävä.

Päätös on nähtävillä Tukesin kotisivulla osoitteessa: <https://tukes.fi/malminetsintaluvat-ja-valtaukset>

Tieto päätöksen antamisesta on julkaistu sijaintikunnan verkkosivuilla.

Lisätietoja kaivosasiat@tukes.fi tai ylitarkastaja Antti Mikkola puh. 029 505 2184

Kuulutettu 26.6.2024

Pidetään nähtävänä 2.8.2024 asti.

LIITTEET

Liite 1: Lupakartta malminetsintäalueesta

Grafintec Oy
Linnankatu 36 A7
20100 Turku

PÄÄTÖS MALMINETSINTÄLUVAN VOIMASSAOLOAJAN JATKAMISESTA

Hakija: Grafintec Oy
2472202-4
Suomi

Yhteystiedot: Linnankatu 36 A7
20100 Turku

Lisätietoja antaa:
Rasmus Blomqvist
rasmus.blomqvist@grafintec.com
050 5877 246

Alueen nimi: Pitkäjärvi
Alueen sijainti: Heinävesi

Jatkoaikahakemus on tullut vireille 18.3.2024. Kaivosviranomaisen on tehnyt hakemustarkastuksen ja todennut hakemuksen täyttävän kaivoslain 34 §:n ja 61 §:n vaatimukset. Hakemuksen lupatunnus on ML2016:0040 ja kaivoslain 34 §:n mukainen etuoikeuspäivämäärä 18.3.2024.

Hakemuksen tarkoitus: Malminetsintä kaivoslain (621/2011) pykälien 5, 9 ja 32 tarkoittamalla tavalla.

PÄÄTÖS

Turvallisuus- ja kemikaalivirasto (Tukes) **myöntää** kaivoslain (621/2011) nojalla jatkoaikaa Grafintec Oy:n malminetsintäluvalle nimeltä "Pitkäjärvi" lupatunnuksella ML2016:0040.

Perustelut: Hakija on osoittanut, että kaivoslaissa (621/2011) säädetyt edellytykset täyttyvät eikä luvan myöntämiselle ole kaivoslaissa säädettyä estettä. Tässä malminetsintäluvapäätöksessä annetut tarpeelliset tarkentavat lupamääräykset yleisten ja yksityisten etujen turvaamiseksi perustuvat kaivoslain (621/2011) 51 §.

Malminetsintäluvan nojalla luvanhaltijalla on oikeus omalla ja toisen maalla tässä luvassa mainitulla alueella (malminetsintäalueella) tutkia geologisten muodostumien rakenteita ja koostumusta sekä tehdä muita kaivostoimintaa valmistelevia tutkimuksia ja muuta malminetsintää esiintymän paikallistamiseksi sekä sen laadun, laajuuden ja hyödyntämiskelpoisuuden selvittämiseksi sen mukaan kuin tässä malminetsintäluvassa tarkemmin määrätään. Malminetsintäluva ei oikeuta esiintymän hyödyntämiseen.

Päätöksen voimassaolo

Malminetsintälupa on **voimassa tällä päätöksellä enintään kolme (3) vuotta** päätöksen lainvoimaiseksi tulosta.

Perustelut: Hakija on hakenut malminetsintälupaa kaivoslain (621/2011) 34 §:n mukaisesti. Mikäli luvanhaltija haluaa pienentää voimassa olevaa malminetsintälupaa sen voimassaoloaikana tai luopua siitä kokonaan, tulee luvanhaltijan toimittaa kaivosviranomaiselle ilmoitus joko osittaisesta tai koko malminetsintäalueen raukeamisesta (Kaivoslaki 621/2011, 60 §, 61 §, 66 §, 67 §).

Päätöksen täytäntöönpano

Kaivoslain (621/2011) 168.1 §:n mukaisesti malminetsintälupaan perustuvat toimenpiteet saa aloittaa, kun siihen oikeuttava lupapäätös on saanut lainvoiman ja lupapäätöksessä määrätyt velvoitteet on suoritettu. Jos toimenpiteen suorittaminen edellyttää muualla lainsäädännössä vaadittua lupaa, saa toimenpiteen kuitenkin aloittaa vasta, kun toimenpiteeseen tarvittava muun lainsäädännön mukainen lupapäätös on saanut lainvoiman tai toiminnan aloittamiseen on saatu oikeus asiassa toimivaltaiselta viranomaiselta. Päätöksen lainvoimaisuus tulee tarkistaa luvassa mainitulta hallinto-oikeudelta valitusajan päättymisen jälkeen.

Luvan haltijan tulee huolehtia, että malminetsintätöitä suorittava henkilöstö ja urakoitsijat ovat perehtyneet tässä luvassa annettuihin määräyksiin.

Malminetsintäalueen tiedot

Pinta-ala: 407,45 ha
Alueen nimi: Pitkäjärvi
Sijainti: Heinävesi

Alueen tarkempi sijainti ja rajat ilmenevät tähän päätökseen liitetystä lupakartasta (Liite 1). Lupa-alueesta on rajattu pois tiedossa olevat esteet. Malminetsintää ei saa suorittaa tällä luvalla, eikä jokamiehenoikeudella 150 metriä lähempänä asumiseen tai työntekoon tarkoitettua rakennusta, yksityistä pihapiiriä tai erityiseen tarkoitukseen otetuilla alueilla. Jokamiehenoikeuksiin kuuluvalla liikkumisella ei myöskään saa aiheuttaa haittaa tai häiriötä muille ihmisille tai luonnolle.

Alueesta tarkemmin

Malminetsintälupa-alueella ei sijaitse suojelualueita, suojeluohjelma-alueita tai valtakunnallisesti merkittäviä tai suojeltuja maisema-alueita. Alueella on voimassa Pohjois-Karjalan maakuntakaava 2040. Malminetsintälupa-alue sijoittuu osin Heinäveden yleis- ja rantayleiskaava-alueelle.

Otaksuma mineraaleista

Alueella aiemmin hakijan suorittamiin tutkimuksiin ja tuloksiin perustuen hakija otaksuu alueella olevan seuraavia kaivosmineraaleja: grafiitti.

Yleisten ja yksityisten etujen turvaamiseksi tarpeelliset lupamääräykset (velvoitteet ja rajoitukset)

1. Määräys malminetsintätutkimusten sallituista ajankohdista ja menetelmistä, sekä malminetsintään liittyvistä laitteista ja rakennelmista

Tämän malminetsintäluvan nojalla on sallittua suorittaa seuraavia malminetsintätoimenpiteitä ja soveltaa seuraavia malminetsintämenetelmiä:

1. Geofysikaaliset ja geokemialliset tai vaikutuksiltaan niihin verrattavat tutkimusmenetelmät
2. Koneellisesti tehtävät maaperä- ja kallioperänäytteenotto (moreeni-, ura- ja pistenäytteet, kairaus)
3. Tutkimuskaivannot ja tutkimusojat
4. Koelouhinta ja mahdollinen koerikastus

Koeluonteinen louhinta kiintokalliosta, sallitaan ainoastaan lainvoimaisella malminetsintäluvalla ja kun sille asetettu erillinen vakuus on asetettu. Tällä päätöksellä saa pienimuotoisessa koetoiminnassa louhia kallioperästä maksimissaan 3 000 tonnia kiveä sisältäen pintamaat. Tämän määrän katsotaan olevan vielä pienimuotoista, koeluonteista tutkimustoimintaa.

Koelouhinta katsotaan ympäristönsuojelulain (527/2014) 31 §:n mukaiseksi koeluontoiseksi toiminnaksi, josta tulee tehdä ilmoitus toimivaltaiselle ympäristölupaviranomaiselle, joka antaa tarvittaessa tarpeelliset määräykset toiminnasta aiheutuvan ympäristön pilaantumisen ehkäisemisestä, toiminnan tarkkailusta ja tiedottamisesta asukkaille sekä toiminnan järjestämiseen liittyvien jätelain mukaisten velvollisuuksien täyttämistä. Ilmoitusvelvollisuudesta säädetään ympäristönsuojelulain (527/2014) luvuissa 12 ja 14. Ilmoituksen sisällöstä säädetään ympäristönsuojeluasetuksen (713/2014) 24 ja 25 §:ssä.

Perustelut: Hakija on esittänyt hakemuksessaan nämä menetelmät ja kaivosviranomaisen arvioi ne tarpeelliseksi ottaen huomioon kohteella tehdyt aikaisemmat tutkimukset. Jotta mahdolliselle jatkoluvalle edellytetty vaade tehokkaasta malminetsinnästä toteutuu, tässä lupamääräyksessä tarkoitettujen toimenpiteiden tulee olla pääosin suoritettuina.

2. Määräys tutkimustöitä ja -tuloksia koskevasta selvitysvelvollisuudesta

Malminetsintäluvan haltijan on vuosittain toimitettava kaivosviranomaiselle selvitys suoritetuista tutkimustöistä ja niiden tuloksista. Tutkimustöitä ja -tuloksia koskevaan vuosittaiseen selvitykseen on sisällytettävä: käytetyt tutkimus- ja työmenetelmät, yhteenveto tehdyistä tutkimuksista ja pääasialliset tulokset. Ohje löytyy Tukesin internet-sivuilta. Kunkin kalenterivuoden tutkimustöistä ja -tuloksista on raportoitava seuraavan vuoden kesäkuun loppuun mennessä, ellei toisin ohjeisteta.

Perustelut: Määräyksen perusteena on kaivoslaki (621/2011) 14 § ja, VNa kaivostoiminnasta (391/2012) 4 §.

3. Määräys jälkitoimenpiteiden ajankohdasta ja ilmoittamisesta kaivosviranomaiselle

Kun malminetsintälupa on rauennut osittain, kokonaan tai peruutettu, malminetsintäluvan haltijan on raukeavilta alueilta;

1) välittömästi saatettava malminetsintäalue yleisen turvallisuuden vaatimaan kuntoon, poistettava väliaikaiset rakennelmat ja laitteet, huolehdittava alueen kunnostamisesta ja siistimisestä sekä saatettava alue mahdollisimman luonnonmukaiseen tilaan. Malminetsintäluvan haltijan on tehtävä kirjallinen ilmoitus kaivosviranomaiselle,

malminetsintäalueeseen kuuluvien kiinteistöjen omistajille ja muille oikeudenhaltijoille, kun toimenpiteet on saatettu loppuun. Ilmoituksen tulee sisältää tiedot jälkitoimenpiteiden päättymispäivästä sekä kuvaus toteutetuista jälkitoimenpiteistä.

2) kuuden kuukauden kuluessa luovutettava kaivosviranomaiselle tutkimustyöselostus, tutkimukseen liittyvä tietoaineisto ja kirjallinen esitys edustavasta otoksesta kairasydämiä. Kaivosviranomaisen ohjeistaa hakijoita tarkemmin raportoinnin muodosta. Ohje löytyy Tukesin internet-sivuilta.

Perustelut: Määräyksen perusteena on kaivoslaki (621/2011), 15 § ja VNa kaivostoiminnasta (391/2012), 5 §.

4. Määräys kaivannaisjätteen jätehuoltosuunnitelmasta ja sen noudattamisesta

Malminetsinnästä tässä luvassa sallituilla menetelmillä (lupamääräys 1, menetelmät 1–3) ei synny kaivannaisjätettä. Malminetsintäluvan haltija on velvollinen huolehtimaan maa- ja kiviainesjätteen synnyn ehkäisemisestä, sen haitallisuuden vähentämisestä sekä jätteen hyödyntämisestä tai käsittelemisestä.

Perustelut: Määräyksen perusteena on kaivoslaki (621/2011) 13 § ja VNa kaivostoiminnasta (391/2012) 3 §.

5. Määräys ilmoitusvelvollisuudesta koskien malminetsintäalueen maastotöitä ja rakennelmia

Malminetsintäluvan haltijan on hyvissä ajoin etukäteen ilmoitettava kirjallisesti malminetsintäalueeseen kuuluvien **kiinteistöjen omistajille** (sekä näihin rinnastettaville, Kaivoslaki 5.2 §), ja muille oikeudenhaltijoille kaikista maastotöistä, jotka voivat aiheuttaa vahinkoa tai haittaa, sekä väliaikaisista rakennelmista.

Malminetsintäluvan haltijan on ilmoitettava maastotöistä toimialallaan yleistä etua valvoville viranomaisille:

- Tukesille,
- toimivaltaisen Pohjois-Karjalan ELY-keskuksen ympäristövastuualueelle,
- Metsähallitukselle
- Mikäli lupa-alueelta löydetään tutkimusten yhteydessä muinaismuistolaissa tarkoitettuja kohteita, tulee luvanhaltijan toimia siten kuin muinaismuistolaissa todetaan ja ilmoittaa löydöksistä viipymättä alueelliselle vastuumuseolle (Pohjois-Karjalan alueellinen vastuumuseo).

Perustelut: Määräyksen perusteena on kaivoslaki (621/2011) 12 § ja VNa kaivostoiminnasta (391/2012) 2 §.

6. Määräys malminetsintäalueen koon pienentämisen aikataulusta

Kaivosviranomaisen ei näe tässä vaiheessa tarvetta malminetsintäalueen pienentämiselle. Tutkimuksia voidaan pitää perusteltuna koko ML2016:0040 alueella. Jos luvan haltija haluaa pienentää voimassa olevaa malminetsintälupaa tai luopua siitä kokonaan, tulee luvan haltijan tehdä ilmoitus joko osittaisesta tai koko malminetsintäalueen raukeamisesta.

Perustelut: Määräyksen perusteena on kaivoslaki (621/2011) 11 §, 51 §, 67 §). Otettaessa huomioon alueen koko, tutkimussuunnitelma ja sen perustelut, sekä seikka, etteivät luvassa sallittavat malminetsintätoimet nykyisen aluerajauksen sisällä estä tai vaikeuta olennaisesti muita alueeseen kohdistuvia käyttötärpeitä, voidaan tutkimuksia pitää perusteltuna koko alueelle.

7. Määräys vakuuden asettamisesta

Tähän malminetsintälupaan ML2016:0040 on määrätty lupakohtainen yksilöity 5000 euron suuruinen vakuus 27.4.2021 annetussa päätöksessä, eikä vakuuden nostamiselle ole olemassa perusteita. Olosuhteet ja asiaan vaikuttavat seikat ovat pysyneet vastaavina. Vakuus on asetettu pankkitalletuksena Turvallisuus- ja kemikaalivirastolle kaivoslain (621/2011) 15 §:ssä tarkoitettujen jälkitoimenpiteiden sekä 103 §:ssä tarkoitetun vahingon ja haitan korvaamista, sekä muiden kaivoslakiin perustuvien velvoitteiden täyttämistä varten. Kaivoslain 73 §:ssä tarkoitettu luvan siirto ei vapauta vakuutta.

Kun lupa saa lainvoiman ja yhtiö ilmoittaa aloittavansa koelouhintaa sekä tekee sitä koskevan koetoimintailmoituksen ympäristönsuojelulain (527/2014) 119 §:n mukaisesti, eikä koetoiminnalle ole estettä, **ML2016:0040 lupakohtainen vakuus nousee yhteensä 15 000 euroon.**

Perustelut: Määräyksen perusteena on kaivoslaki (621/2011) 107, 109, 110 ja 111 §. Vakuus asetetaan kaivosviranomaisen arvion perusteella, joka perustuu malminetsintäalueilla suoritetun valvontatyön kautta saatuihin havaintoihin. Valvontahavaintojen perusteella tyypillisimpien malminetsintäalueilla sattuvan vahingon suuruusluokka on linjassa tässä luvassa määrätyn vakuuden kanssa. Kaivosviranomaisen on arvioinut toiminnan laatua ja laajuutta (lupamääräys 1), toiminta-alueen erityispiirteitä, sekä luvassa säädettyjä velvoitteita lupamääräykset huomioiden ja päätyttyä määrättyyn vakuuteen. Luvassa sallitut geofyysiset- ja geokemialliset tutkimusmenetelmät, maaperä- ja kallioperänäytteenotto, tutkimusajat tai pienimuotoinen koetoiminta eivät aiheuta merkittävää vahinkoa ympäristölle tai luonnolle, kun tutkimustyö suoritetaan lupamääräyksiä noudattaen. Malminetsinnästä johtuvia tyypillisiä maanomistajalle aiheutuvia vahinkoja ovat lähinnä yksittäiset puustovahingot. Luvassa on kielletty luonnonsojelulain nojalla rauhoitettujen lajien vahingoittaminen tai vaarantaminen. Mikäli alueella on sellaisia, niitä varten on annettu tarkat rajoitukset. Lähtökohtaisesti luvanhaltijan urakoitsijoilla on erillinen vastuuvakuutus tutkimustoimissa aiheutuneita ennakoimattomia vahinkoja varten. Kaivosviranomaisen harkitsee luvan siirron tai muuttamisen yhteydessä, onko vakuuden suuruutta tarkistettava.

8. Määräykset malminetsintää ja malminetsintäalueen käyttöä koskevista seikoista sen varmistamiseksi, ettei toiminnasta aiheudu kaivoslaissa (621/2011) kiellettyä seurausta

Malminetsintä sekä malminetsintäalueella liikkuminen ja muu alueen käyttö on rajoitettava tutkimustyön kannalta välttämättömiin toimenpiteisiin. Toimenpiteet on suoritettava siten, että niistä ei aiheudu kohtuudella vältettävissä olevaa yleisen tai yksityisen edun loukkausta eikä merkittäviä muutoksia luonnonolosuhteissa. Luonnonolosuhteilla tarkoitetaan alueen pohja- ja pintavesioloja, lämpö- ja kosteusoloja sekä kasvien kasvupaikkatekijöitä.

Tämän päätöksen liitteessä 1 tarkoitettulla malminetsintäalueella ja 30 metrin etäisyydellä sen rajasta toiminnan kannalta välttämättömään liikkumiseen ei tarvita erillistä maastoliikennelupaa. Tutkimustyön kannalta välttämättömiin kairaus-toimenpiteisiin saa käyttää alueen vettä, mutta jos kairauksessa käytettävän veden määrä ylittää 100m³/vrk, on toimittava siten kuin vesilain (587/2011) 2. luvun 15 §:ssä todetaan. Tutkimustöitä tehtäessä on otettava aina huomioon ympäristönsuojelulain (527/2014) 17§:n mukainen pohjaveden pilaamiskielto. Malminetsinnästä ja muusta malminetsintäalueen käytöstä ei saa aiheutua merkittäviä muutoksia luonnonolosuhteissa, eikä merkittävää maisemallista haittaa.

Malminetsintäluvan haltijan on kairauksen päätyttyä tulpattava kairareiät teräksisen maakairausputken paikalleen jäädessä mansettitulpalla pohjaveden maanpinnalle nousun

estämiseksi. Kairaputket on katkaistava noin 0,10–0,20 metrin pituuteen läheltä maanpintaa, kairaputken päät on peitettävä metallisella suojahatulla ja merkittävä selvästi huomiovärillisin puupaaluin, joissa on kairauspaikan tunnisteet ja heijastin. Kairakohteiden jätehuolto sekä siistiminen on tehtävä välittömästi töiden loputtua kohteella.

Perustelut: Malminetsintäluvan haltijan on luovuttuaan malminetsintäalupa-alueesta tai sen menetettyään viipymättä saatettava malminetsintäalue yleisen turvallisuuden vaatimaan kuntoon, sekä saatettava alue mahdollisimman luonnonmukaiseen tilaan (621/2011) 11 ja 15 §.

9. Määräykset yleisen ja yksityisen edun kannalta välttämättömistä ja luvan edellytysten toteuttamiseen liittyvistä seikoista

Malminetsintäluvan haltijan on rajoitettava malminetsintä ja muu malminetsintäalueen käyttö tutkimustyön kannalta välttämättömiin toimenpiteisiin. Toimenpiteet on suunniteltava siten, että niistä ei aiheudu kohtuudella vältettävissä olevaa yleisen tai yksityisen edun loukkausta. Vaikka tässä malminetsintäluvassa sallitut tutkimusmenetelmät eivät vaikuta laajasti ympäristöön, malminetsintäluvan haltijan on oltava kuitenkin riittävästi selvillä hankkeen ympäristövaikutuksista siinä laajuudessa kuin kohtuudella voidaan edellyttää.

Tässä malminetsintäluvassa sallitut tutkimusmenetelmät on kirjattu lupamääräykseen 1. Sallituilla malminetsintämenetelmillä ei vaikeuteta oikeusvaikutteisen kaavan toteuttamista, ei aiheuteta olennaista haittaa muulle elinkeinotoiminnalle eikä merkittävää maisemallista haittaa. Sallituilla tutkimustoimilla ei myöskään aiheuteta merkittäviä muutoksia luonnonolosuhteissa, harvinaisten tai arvokkaiden luonnonesiintymien olennaista vahingoittamista, merkittävää maisemallista haittaa tai muuta merkittävää vahingollista ympäristövaikutusta, kun tutkimukset suoritetaan päätöksessä sallituilla menetelmillä sallittuina ajankohtina.

Sallittujen, kohteella hetkellisesti suoritettavien tutkimustoimien ei voida myöskään katsoa häiritsevän merkittävästi Suomen pesimälintuja, jotka ovat suurelta osin luonnonsuojelulaille rauhoitettuja. Suomessa seurataan lajien uhanalaisuutta, ja lajien uhanalaisuustilanteen voi tarkastaa Punaisen kirjan verkkopalvelussa (YM & SYKE, 2019), joka löytyy osoitteesta <https://punainenkirja.laji.fi>. Kirjassa on mainittu myös aina uhanalaisuuteen johtaneet syyt ja uhkatekijät tulevaisuudessa. Tässä luvassa sallittuja malminetsintämenetelmiä ei mainita kirjassa syiksi tai tulevaisuuden uhkatekijöiksi.

Luvansaajan on huolehdittava tutkimustoiminnassaan, ettei eri tutkimusvaiheissa päädy kiintoainesta pintavesiin. Alueelta tunnetaan myös metsälain 10 §:ssä mainittuja kohteita, jotka tulee huomioida tutkimustoiminnassa.

Lupa-alueella sijaitsee Heinäveden yleis- ja rantayleiskaava-alue. Toiminnan kaava-alueella on tapahduttava kaavamääräyksiä noudattaen.

Tilan 90-414-8-132 alueella on luontoarvoja (vanhan metsän alue), kuten silmälläpidettäviä, uhanalaisia ja muita huomionarvoisia lintu-, jäkälä- ja sammallajeja. Vaikka silmälläpidettävien lajien turvaaminen on vapaaehtoista, eikä silmälläpidettävät lajit täytä varsinaisen uhanalaisuuden kriteerejä, silmälläpidettävien lajien esiintymien vahingoittamista tulee välttää tutkimuksissa. Kyseisellä kohteella merkittävästi kertyvä kairaussoija ja kivimurska on kerättävä pois maastosta. Hakija on lupahakemuksessaan todennut tutkimustoiminnassaan keräävänsä kairaussoijan talteen ja toimittavan pois lupa-alueelta.

Lisätietoja kohteen tilanteesta saa Pohjois-Karjalan ELY-keskuksen lausunnossa (Liite 4), ja Pohjois-Karjalan alueellisen vastuumuseon lausunnossa (Liite 5) mainitulta yhteyshenkilöltä tai Tukesilta.

Malminetsintäluvan haltijan tulee esittää hyvissä ajoin ennen tutkimustöiden aloittamista tarkka tutkimussuunnitelma toimenpiteineen ja sijaintitietoineen Tukesille. Lisäksi

tutkimussuunnitelma tulee toimittaa tiedoksi toimivaltaiselle Pohjois-Karjalan ELY-keskukselle, Metsähallitukselle ja Pohjois-Karjalan alueelliselle vastuumuseolle. Lähtökohtaisesti luvanhaltijalla ei ole kaivoslaissa asetettua yleistä inventointivelvollisuutta kasvillisuus- tai luontokartoituksille varovaisuusperiaate huomioiden, eikä sellaista edellytetä muiltakaan samankaltaisia vaikutuksia aiheuttavilta maankäyttömuodoilta suojelualueiden ulkopuolella.

Perustelut: Tutkimussuunnitelman esittämisvelvollisuudella varmistetaan, että toimenpiteisiin voidaan tarvittaessa valvonnallisesti puuttua. Samalla Tukesin on mahdollista kaivoslain valvonnan toteuttamiseksi arvioida toimenpiteiden vaikutusta ja tarvittaessa antaa tarkempia lisämääräyksiä toimenpiteiden suorittamisesta. Kaivoslaki (621/2011) 11 § ja 12 §, VNa (391/2012) 2 §.

Siirtyminen lupa-alueelle, ja lupa-alueella liikkuminen on sulanmaan aikana pyrittävä suunnittelemaan niin, että luontaisia aukkopaikkoja ja olemassa olevia uria käytetään mahdollisimman paljon hyväksi. Kosteikkoalueilla liikkumista tulee ensisijaisesti välttää sulanmaan aikana. Toiminnanharjoittajan on oltava selvillä toimintansa ympäristövaikutuksista, ympäristöriskeistä ja niiden hallinnasta sekä haitallisten vaikutusten vähentämismahdollisuuksista. Koneellinen tutkimus ja näytteenotto alueilla, joilla on olemassa vaarana, että tutkimukset tai liikkuminen aiheuttaa maaperään vahinkoja (suot), tulee suorittaa aina ajankohtana, jolloin maaperä on jäänyt. Tutkimusmontut ja kuopat tulee merkitä huomiokepein sekä luiskata loiva reunaisiksi päistään niiden ollessa auki ja sisältävän putoamisvaaran. Tutkimusten päätyttyä tutkimusmontut, -kuopat ja -ojat on täytettävä ja maisemoitava.

Perustelut: Määräys perustuu kaivoslain (621/2011) 11 §:ään. Malminetsintäluvan haltijan on rajoitettava malminetsintä ja muu malminetsintäalueen käyttö tutkimustyön kannalta välttämättömiin toimenpiteisiin. Toimenpiteet on suunniteltava siten, että niistä ei aiheudu kohtuudella vältettävissä olevaa yleisen tai yksityisen edun loukkausta. Malminetsintäluvan nojalla tapahtuvasta malminetsinnästä ja muusta malminetsintäalueen käytöstä ei saa aiheutua:

- 1) haittaa ihmisten terveydelle tai vaaraa yleiselle turvallisuudelle;
- 2) olennaista haittaa muulle elinkeinotoiminnalle;
- 3) merkittäviä muutoksia luonnonolosuhteissa;
- 4) harvinaisten tai arvokkaiden luonnonesiintymien olennaista vahingoittumista;
- 5) merkittävää maisemallista haittaa.

10. Määräys malminetsintäkorvauksen suuruudesta ja maksuajankodasta

Alueella on ollut voimassa kaivoslain (621/2011) mukainen malminetsintälupa ML2016:0040 seitsemän (7) vuotta. Tämä päätös jatkaa malminetsintäluvan voimassaoloa kolme (3) vuotta (lupavuodet kahdeksan (8), yhdeksän (9) ja kymmenen (10)). Malminetsintäluvan haltijan on maksettava malminetsintäalueeseen kuuluvien kiinteistöjen omistajille vuotuista korvausta **40 euroa hehtaarilta** luvan voimassaoloajan. Malminetsintäalueesta lasketaan kokonaispinta-ala, ja jokaisen kiinteistön tai muiden rekisteriyksiköiden osalta pinta-ala vähintään 0,1 hehtaarin tarkkuudella.

Malminetsintäkorvaus on ensimmäiseltä vuodelta maksettava viimeistään 30 päivänä siitä, kun malminetsintälupa on tullut lainvoimaiseksi. Seuraavina vuosina korvaus on maksettava vastaavana ajankohtana.

Luvan haltijan on ilmoitettava malminetsintäkorvauksen kokonaissuorituksesta kirjallisesti kaivosviranomaiselle, kun velvollisuus on täytetty.

Mikäli hakija pienentää tai muuttaa tässä päätöksessä määrättyä malminetsintäaluetta muutoshakemuksella, määräytyy uusi malminetsintäkorvaus maanomistajalle seuraavasta tämän lupapäätöksen maksupäivästä alkaen muutospäätöksessä määrättävän pinta-alan mukaan.

Perustelut: Määräys perustuu kaivoslain (621/2011) 99 §:ään, jossa säädetään malminetsintäkorvauksen suuruudesta ja maksutavasta, 51 § 67 § ja 69:ään, joissa säädetään malminetsintäluvan raukeamisesta ja muuttamisesta sekä 152.1 §:ään jossa säädetään kaivosviranomaisen on oikeudesta saada kaivoslain säännösten noudattamisen valvontaa varten tarpeelliset tiedot niiltä, joita tämän lain velvoitteet koskevat.

11. Määräys vahinkojen ja haittojen korvaamisesta malminetsintäalueella

Malminetsintäluvan haltijan on korvattava malminetsintäalueella tapahtuvasta kaivoslakiin (621/2011) perustuvasta toiminnasta aiheutuneet vahingot ja haitat, jollei jonkin toimenpiteen osalta korvauksesta toisin säädetä.

Perustelut: Määräys perustuu kaivoslain (621/2011) 103 §:ään, jossa säädetään vahinkojen ja haittojen korvaamisesta malminetsintäalueella.

Hakemuksen käsittely

Jatkoaikahakemus: Grafintec Oy	18.3.2024
Kuulutus hakemuksesta: Tukes	26.3.2024
Lausuntopyyntö: Tukes	26.3.2024
Selityspyyntö: Tukes	6.5.2024
Selitys: Grafintec Oy	5.6.2024
Jatkoaikapäätös: Tukes	26.6.2024

Lupahakemuksesta tiedottaminen

Tukes on tiedottanut hakemuksesta 26.3.2024 kuuluttamalla siitä 30 päivän ajan Heinäveden kunnan ilmoituskanavilla. Hakemus on ollut nähtävillä myös Tukesin internet-sivuilla. Hakemus on ollut nähtävillä 2.5.2024 saakka.

Asianosaisia maanomistajia on tiedotettu hakemuksesta kirjeitse.

Lausunnot ja mielipiteet on pyydetty toimitettavaksi viimeistään 2.5.2024. Tämän päivämääränkin jälkeen toimitetut lausunnot ja mielipiteet on otettu ratkaisussa huomioon.

Lausuntopyyntö ja lausunnot hakemuksesta

Hakemuksesta on lähetetty lausuntopyyntö ja saatu lausunnot seuraavasti:

- 1) Tukesin lausuntopyyntö on lähetetty **Heinäveden kunnalle** 26.3.2024. Heinävesin kunta on antanut lausunnon 19.4.2024 (liite 4).
- 2) Tukesin lausuntopyyntö on lähetetty **Pohjois-Karjalan ELY-keskukselle ja Pohjois-Savon ELY-keskukselle** 26.3.2024. Pohjois-Karjalan ELY-keskus ja Pohjois-Savon ELY-keskus ovat antaneet lausuntonsa 2.5.2024 (liitteet 5 ja 6).
- 3) Tukesin lausuntopyyntö on lähetetty **Metsähallitukselle** 26.3.2024. Metsähallitus ei ole antanut lausuntoa.
- 4) Tukesin lausuntopyyntö on lähetetty **Pohjois-Karjalan alueelliselle vastuumuseolle** 26.3.2024. Pohjois-Karjalan alueellinen vastuumuseo on antanut lausunnon 2.5.2024 (liite 7).

Muistutukset ja mielipiteet

Hakemuksen johdosta esitettiin 12 mielipidettä.

Henkilötietoihin sovelletaan tietosuoja lakia (1050/2018) ja EU:n yleistä tietosuoja-asetusta (GDPR). Hakemukseen jätetyt muistutukset ja mielipiteet liitetään hakijalle toimitettavaan, sähköisesti allekirjoitettuun päätökseen.

Hakijan selitys

Hakijalta on pyydetty selitystä 6.5.2024 annettujen lausuntojen, sekä saatujen mielipiteiden johdosta. Hakija antoi selityksen 5.6.2024 (Liite 8).

Tukesin kannanotto lausunnoissa ja muistutuksissa esitettyihin yksilöityihin vaatimuksiin

Lausunnoissa ja mielipiteissä esitetyt asiat on otettu lupapäätöksessä huomioon lupamääräyksiin kaikilta niiltä osin, kuin ne koskevat malminetsintää.

Lähtökohtaisesti mielipiteissä esitetään, että malminetsintälupaa ei tulisi myöntää. Perusteluna tälle on mahdollisen malminetsintälupahakemusta seuraavan kaivostoiminnan aiheuttamat haitat luonnolle ja muulle maankäytölle, jos luvan myöntämisestä myöhemmin seuraa kaivostoimintaa hakemuksen kohteena olevalla malminetsintäalueella. Lisäksi tuodaan lupahakemuksen kuulutusvaiheessa tapahtuneet mahdolliset virheet sekä pinta- ja pohjavesien mahdollinen pilaantuminen tutkimuskairausten aikana.

Malminetsintälupa ei mahdollista kaivostoimintaa alueella. Malminetsintälupa mahdollistaa alueella tehtävän tutkimustyön, jotta voidaan selvittää, löytyykö alueelta taloudellisesti hyödynnettäviä kaivosmineraaleja. Mielipiteissä ei esitetä sellaisia kaivoslakiin perustuvia seikkoja, joiden puolesta kaivosviranomaisen tulisi hylätä malminetsintälupahakemus. Kaivoslain 45 §:n mukaisesti kaivosviranomaisen on myönnettävä malminetsintälupa, mikäli kaivoslain edellytykset täyttyvät, eikä luvan myöntämiselle ole kaivoslaissa säädettyä estettä.

Malminetsintälupahakemus on tarkastettu sen saavuttua 18.3.2024 ja todettu sisältävän kaivoslain 34 §:n ja 169 §:n mukaiset tiedot. Lisäksi hakemus sisältää Valtioneuvoston asetuksen (391/2012) 12 (kohdat 1–9) ja 13 (kohdat 1-4) pykälissä edellytetyt tiedot.

Hakemus sisältää kaikki kaivoslain edellyttämät tiedot, tämä on todettavissa hakijan toimittamasta hakemuslomakkeesta, joka löytyy Tukesin internet sivuilta. Malminetsintälupahakemus ei tule vireille, jos hakemustarkastuksessa todetaan, että hakemus ei täytä kaivoslain 34 §:n vaatimuksia. Tällöin hakijalle varataan mahdollisuus täydentää hakemustaan hallintolain (434/2003) mukaisesti.

Malminetsintälupahakemuksen kuuluttamisesta säädetään kaivoslain 40 §:ssä. Kuulutusiakirjan sisällöstä säädetään VNa kaivostoiminnasta 391/2012 26 §:ssä. ML2016:0040 hakemuksen kuulutuksessa käytetty kuulutusasiakirja sisältää asetuksen 26 §:n mukaiset tiedot, lisäksi kuulutusasiakirjan liitteenä on ollut hakijan toimittama hakemuslomake ja kaivosviranomaisen laatima kartta. Kuulemisasiakirjat ovat siis kaivoslain mukaiset.

Kyse on malminetsinnästä, kuulemisasiakirjassa ei edellytetä muita hankekokonaisuuteen kuuluvia lupa-alueita, hankealueen asianosaisia, saati antaa määräyksiä yleisten ja yksityisten etujen turvaamiseksi tarpeellisia määräyksiä tai vakuuden määrittämisperusteita. Kyse on hakemuksen kuuluttamisesta, jossa toimitaan selkeästi kaivoslain 40 §:n mukaisesti. Hakemuskulutuksessa ei anneta minkäänlaisia lupamääräyksiä, vaan lupamääräykset annetaan malminetsintälupapäätöksessä.

Kulutuksesta tiedotetaan asianosaisia maanomistajia kaivoslaissa säädetyllä tavalla. Tässä tapauksessa ilmoitus on tapahtunut kaivoslain 40 §:n mukaisesti.

Malminetsintälupapäätöksessä annettavat lupamääräykset perustuvat kaivoslain 51 §:ään, jossa säädetään malminetsintäluvassa annettavista yleisten ja yksityisten etujen turvaamiseksi tarpeellisista määräyksistä. Nämä määräykset on annettu tässä lupapäätöksessä siltä osin kuin ne koskevat aluetta: Lupamääräykset 1-11. Hakemusmateriaalit on julkisesti kuulutettu ja hakemusmateriaaleissa olevat tiedot voidaan todeta mm. Tukesin nettisivuilla olevasta materiaalista.

Kaivannaisjäteasiat ja pohjaveden pilaantumisen estäminen

Kaivoslain 13 §:n vaatimuksiin (Malminetsintäalueen maa- ja kiviainesjätettä koskevat toimenpiteet), hakija on viitannut lupahakemuslomakkeen kohdassa 4.2, jossa kyseiset asiat on selvitetty riittävällä tarkkuudella. Luvassa sallituilla menetelmillä malminetsintätoiminnasta ei synny varsinaista kaivannaisjätettä. Kairauksesta voi kertyä maanpinnalle kairaussoijaa, joka on hienojakoista kyseisen kohteen kallioainesta. Lupamääräyksissä kiintoainesta ei saa päästää pintavesiin ja lähteisiin sekä luonnontilaisiin pienvesiin on jätettävä riittävät suojavaohykkeet. Luvanhakija on ilmoittanut keräävänsä mahdollisesti kertyvän kairaussoijan ja toimittavansa sen pois tutkimusalueelta.

Tutkimustöitä tehtäessä huomioon otettava ympäristönsuojelulain (527/2014) 17§:n mukainen pohjaveden pilaamiskielto on kirjattu lupamääräysten kohtaan 8.

Pohjois-Karjalan ELY-keskus voi tarvittaessa antaa asiaan liittyen määräyksiä saatuaan tutkimussuunnitelman ennakoita kuten tässä luvassa on määrätty.

Vakuusasiat

Malminetsintäluvalle määrättävän vakuuden määrää kaivosviranomainen. Tämän lupapäätöksen lupamääräyksessä 7 on määrätty vakuus, joka asetetaan pankkitalletuksena Turvallisuus- ja kemikaalivirastolle kaivoslain (621/2011) 15 §:ssä tarkoitettujen jälkitoimenpiteiden sekä 103 §:ssä tarkoitetun vahingon ja haitan korvaamista, sekä muiden kaivoslakiin perustuvien veloitteiden täyttämistä varten. Lupakohtainen vakuus on asetettu 27.4.2021 annetun malminetsintälupapäätöksen yhteydessä ja kaivosviranomainen ei näe syytä muuttaa vakuuden määrää tämän jatkoaikapäätöksen yhteydessä. Mikäli yhtiö ilmoittaa aloittavansa koelouhintaa sekä tekee sitä koskevan koetoimintailmoituksen ympäristönsuojelulain (527/2014) 119 §:n mukaisesti, eikä koetoiminnalle ole estettä, ML2016:0040 lupakohtainen vakuus nousee yhteensä 15 000 euroon.

Lupakohtainen vakuus on varmistuksena siitä, että veloitteet myös hoidetaan. Määrätty vakuussumma on luvanmukaiselle toiminnalle riittävä toiminnan laatu ja laajuus huomioon ottaen. Suomessa on myönnetty satoja malminetsintälupia, eikä niissä määrättyjä vakuuksia ei ole tarvinnut käyttää kertaakaan. Malminetsinnästä johtuneet vähäiset vahinkoasiat ovat hoidettu lupamääräyksessä 11 (Määräys vahinkojen ja haittojen korvaamisesta malminetsintäalueella) määrätyn veloitteen kautta.

Korvausasiat, etäisyydet ja muut seikat.

Lausunnoissa ja muistutuksissa kuvattuja ympäristövaikutuksia ei aiheudu tavanomaisesta kallioperän tutkimuskairauksesta. Malminetsinnästä johtuvia mahdollisia maanomistajalle aiheutuvia vahinkoja ovat puustovahingot (joudutaan kaatamaan yksittäisiä puita kairausalueelle pääsemiseksi) tai tutkimusalueelle johtavalle tielle aiheutuneet vauriot. Luvanhaltija on velvollinen korvaamaan ne. Veden saastuminen, kemialliset haitat, tai meluhaitat eivät liity hetkelliseen malminetsintäkairaukseen.

Malminetsintään liittyvä kairaustoiminta tapahtuu paikallisesti ja ajallisesti lyhytkestoisesti, jolloin kairauksesta aiheutuva meluhaitta tulee olemaan vähäinen. Malminetsintään liittyvistä kairauksista tehdyissä tutkimuksissa ei ole todettu syntyvän sellaista melua, jonka voitaisiin

olevan haitallista ympäristölle ja lähialueella asuville. Kairaus ei aiheuta tärinää, kun suunnitellussa kairauksessa ei käytetä iskuporamenetelmää.

Jos lupa-alueella toteutetaan koelouhintaa katsotaan se ympäristönsuojelulain (527/2014) 31 §:n mukaiseksi koelouuntoiseksi toiminnaksi, josta tulee tehdä ilmoitus toimivaltaiselle ympäristölupaviranomaiselle, joka antaa tarvittaessa tarpeelliset määräykset toiminnasta aiheutuvan ympäristön pilaantumisen ehkäisemisestä, toiminnan tarkkailusta ja tiedottamisesta asukkaille sekä toiminnan järjestämiseen liittyvien jätelain mukaisten velvollisuuksien täyttämisestä. Ilmoitusvelvollisuudesta säädetään ympäristönsuojelulain (527/2014) luvuissa 12 ja 14. Ilmoituksen sisällöstä säädetään ympäristönsuojeluasetuksen (713/2014) 24 ja 25 §:ssä.

Maastoliikennelain (1710/1995) 4.1 §:n ja 4.2 §:n 9-kohdan mukaan kaivoslaissa (621/2011) tarkoitetulla malminetsintäalueella ja 30 metrin etäisyydellä sen rajasta moottorikäyttöisellä ajoneuvolla liikkuminen ei edellytä maanomistajan tai haltijan lupaa.

Malminetsijä voi sopia kiinteistön omistajan kanssa etsintätyötä (7§) vaikutuksiltaan laajemmasta malminetsinnästä. Malminetsintään on kuitenkin oltava kaivosviranomaisen malminetsintälupa, jos malminetsintää ei voida toteuttaa 7 §:n mukaan etsintätyönä tai kiinteistön omistaja ei ole antanut siihen suostumustaan.

Kaivosmineraaleista

Luvanhakija on ilmoittanut etsivänsä lupa-alueelta grafiittia. Kaivoslain (621/2011) 34§:n 2 momentin 4 a) kohdassa ei edellytetä, että malminetsintäluvan hakija esittäisi selvitystä sellaisista kaivoskivennäisistä, joihin tutkimustyö ei kohdistuisi. Asiasta on Korkeimman hallinto-oikeuden päätös 9.4.2018 (diaarinumero 3173/1/16 Vuosikirja).

Tiedoksi luvan haltijalle

Kaivoslain (621/2011) suhde muuhun lainsäädäntöön

Sen lisäksi, mitä kaivoslaissa säädetään, sovelletaan kaivoslain mukaista lupa- tai muuta asiaa ratkaistaessa ja muutoin tämän lain mukaan toimittaessa muun muassa; luonnonsuojelulakia (9/2023), ympäristönsuojelulakia (527/2014), erämaalakia (62/1991), maankäyttö- ja rakennuslakia (132/1999), vesilakia (587/2011), poronhoitolakia (848/1990), säteilylakia (592/1991), ydinenergialakia (990/1987), muinaismuistolakia (295/1963), maastoliikennelain (1710/1995) ja patoturvallisuuslakia (494/2009). Malminetsintäluvan haltijan on aina noudatettava Suomen lainsäädäntöä ja asiaan liittyviä muita kansainvälisiä sopimuksia.

Maastossa liikkuminen

Maastoliikennelain (1710/1995) 4.1 §:n ja 4.2 §:n 9-kohdan mukaan kaivoslaissa (621/2011) tarkoitetulla malminetsintäalueella ja 30 metrin etäisyydellä sen rajasta moottorikäyttöisellä ajoneuvolla liikkuminen ei edellytä maanomistajan tai haltijan lupaa, kun kyse on asianomaisessa malminetsintäluvassa tai kaivosluvassa tarkoitetun toiminnan kannalta välttämättömästä liikkumisesta. Mikäli malminetsintäalue rajautuu alueeseen, jolla liikkumista on rajoitettu (esim. luonnonsuojelualue), malminetsintäalueen rajan ulkopuolella tarvitaan alueen hallinnasta vastaavan viranomaisen suostumus.

Viitaten lupamääräykseen 9, malminetsintäluvan haltija veloitetaan rajoittamaan malminetsintä ja malminetsintäalueen käyttö tutkimustyön kannalta välttämättömiin toimenpiteisiin. Malminetsinnästä ei saa aiheutua merkittäviä muutoksia luonnonolosuhteissa, harvinaisten tai arvokkaiden luonnonesiintymien olennaista vahingoittumista, merkittävää maisemallista haittaa. Alueen koskemattomuuteen, joka liittyy alueen suojelutavoitteisiin, on säilytettävä. Aiheutetut vahingot on korvattava maanomistajalle.

Luvan muuttaminen ja raukeaminen

Malminetsintäluvan haltijan on kaivoslain (621/2011) 69 §:n mukaan haettava malminetsintäluvan muuttamista, jos tutkimussuunnitelmaa muutetaan tai täydennetään siten, että lupamääräyksiä on tarpeen tarkistaa. Luvanhaltija voi lisäksi hakea malminetsintäluvan muuttamista lupamääräysten tarkistamiseksi, kun luvan mukaista toimintaa on tarpeen muuttaa.

Kaivosviranomaisen on (621/2011) 67 §:n mukaan päätettävä, että malminetsintälupa raukeaa, jos luvanhaltija tekee asiaa koskevan ilmoituksen. Luvanhaltija on velvollinen tekemään ilmoituksen, jos tarkoituksena ei enää ole harjoittaa lupaan perustuvaa toimintaa. Malminetsintälupa raukeaa ilmoituksen saavuttua kaivosviranomaiselle.

Luvan voimassaolon jatkaminen

Malminetsintäluvan voimassaolon jatkamisen edellytyksistä säädetään kaivoslain (621/2011, sekä 505/2023) 61 §, 61a § sekä 61 b §:ssä.

Kaivoslain (621/2011) 61.1 §:n mukaan malminetsintäluvan voimassaoloa voidaan jatkaa enintään kolme vuotta kerrallaan siten, että lupa on voimassa yhteensä enintään viisitoista vuotta.

Kaivoslain (621/2011) 61.2 §:n mukaan malminetsintäluvan voimassaolon jatkamisen edellytyksenä on, että:

- 1) malminetsintä on ollut tehokasta ja järjestelmällistä;
- 2) esiintymän hyödyntämismahdollisuuksien selvittäminen edellyttää jatkotutkimuksia;
- 3) luvanhaltija on noudattanut tässä laissa säädettyjä velvollisuuksia samoin kuin lupamääräyksiä;
- 4) voimassaolon jatkamisesta ei aiheudu kohtuutonta haittaa yleiselle tai yksityiselle edulle.

Kaivoslain (621/2011) 66 §:n mukaan malminetsintäluvan voimassaolon jatkamista varten lupaviranomaiselle on ennen luvan voimassaolon päättymistä toimitettava lupahakemus sekä lupaharkinnan kannalta tarpeelliset ja luotettavat selvitykset edellä mainituista voimassaolon jatkamisen edellytyksistä.

Kaivostoiminnasta annetun valtioneuvoston asetuksen (391/2012) 27.2 §:n mukaan hakemuksesta tulee käydä ilmi hakijan haluamat muutokset lupa-alueeseen tai muut merkittävät muutokset sekä asianosaisissa tapahtuneet muutokset. Asetuksen 27.3 §:n mukaisesti hakemukseen tulee liittää lupaharkinnan kannalta tarpeellinen ja luotettava selvitys:

- 1) hakemuksen kohteena olevan luvan nojalla tehdyistä toimenpiteistä ja niiden tuloksista;
- 2) alueelle kohdistuneiden tutkimuskustannusten määrästä;
- 3) esiintymän hyödyntämismahdollisuuksista ja jatkotutkimusten tarpeellisuudesta;
- 4) perustelut aluerajaukselle.

Lisäksi hakemukseen sovelletaan vastaavasti, mitä lupahakemuksesta säädetään kaivoslain (621/2011) 34 §:ssä.

Lupapäätöksestä tiedottaminen

Lupapäätös on toimitettu päätöksenantopäivänä:

- Grafintec Oy:lle (hakija)

Jäljennös päätöksestä on toimitettu antopäivänä

- Heinäveden kunnalle,
- Pohjois-Karjalan ELY-keskukselle,
- Pohjois-Savon ELY-keskukselle,
- Metsähallitukselle,
- Pohjois-Karjalan alueelliselle vastuumuseolle tiedoksi,
- niille, jotka ovat jäljennöstä erikseen pyytäneet

Päätöksen antamisesta on ilmoitettu

- maanomistajille (kirjeitse)
- asianosaisille, joita asia erityisesti koskee
- muistutuksen ja mielipiteen esittäjille
- niille, jotka ilmoitusta ovat erikseen pyytäneet

Tukes toimittaa Maanmittauslaitokselle malminetsintäluvasta tiedot merkittäväksi kiinteistötietojärjestelmään.

Perustelut: Päätöksestä tiedottaminen ja siinä noudatettu menettely perustuvat kaivoslain (621/2011) lupapäätöksestä tiedottamista koskevaan 58 §:ään.

Päätösmaksu

Tästä päätöksestä perittävä maksu on **3950 €**. Valtion talous- ja henkilöstöhallinnan palvelukeskus lähettää laskun hakijalle.

Maksu perustuu hakemuksen vireille tullessa voimassa olleeseen asetukseen Turvallisuus- ja kemikaaliviraston maksullisista suoritteista (1283/2021).

Muutoksenhaku

Tähän päätökseen saa kaivoslain (621/2011) 162 §:n nojalla hakea muutosta valittamalla **Itä-Suomen hallinto-oikeuteen**.

Valitus on tehtävä kirjallisesti 30 päivän kuluessa päätöksen tiedoksisaannista (808/2019, 13 §). Päätöksen tiedoksisaannin katsotaan tapahtuneen seitsemäntenä päivänä päätöksen julkaisemisesta. Liitteenä olevasta valitusosoituksesta ilmenee, miten muutosta haettaessa on meneteltävä.

Päätöksestä perittävästä maksusta valitetaan samassa järjestyksessä kuin pääasiasta.

Lisätietoja

kaivosasiat@tukes.fi tai ylitarkastaja Antti Mikkola puh. 029 505 2184

Asian on esitellyt ylitarkastaja Antti Mikkola ja ratkaissut johtava asiantuntija Ilkka Keskitalo. Tämä asiakirja on allekirjoitettu sähköisesti. Allekirjoittajan henkilöllisyyden ja allekirjoituksen ajankohdan voi varmistaa allekirjoitusta klikkaamalla ja asiakirjan aitous voidaan todentaa sähköisesti. Jos asiakirjaa muutetaan jälkikäteen, allekirjoitus ei ole enää kelvollinen. Sähköinen asiakirja on alkuperäiskappale, eikä allekirjoituksen oikeellisuutta voi varmistaa paperitilusteesta. Alkuperäisen sähköisen asiakirjan voi tarvittaessa pyytää Tukesin kirjaamosta. kirjaamosta.

LIITTEET

Liite 1	ML2016:0040 lupakartta
Liite 2	Tilakohtaiset pinta-alat malminetsintäalupa-alueella
Liite 3	Asianosaiset maanomistajat
Liite 4	Heinäveden kunnan lausunto
Liite 5	Pohjois-Karjalan ELY-keskuksen lausunto
Liite 6	Pohjois-Savon ELY-keskuksen lausunto
Liite 7	Pohjois-Karjalan alueellisen vastuumuseon lausunto
Liite 8	Grafintec Oy:n selitys

VALITUSOSOITUS

Valitusviranomainen

Päätökseen saa hakea muutosta valittamalla sille hallinto-oikeudelle, jonka tuomiopiirissä pääosa tässä päätöksessä tarkoitettusta alueesta sijaitsee. Toimivaltainen hallinto-oikeus on mainittu valitusosoituksen lopussa. Valituskirjelmä osoitetaan valitusviranomaiselle ja se on toimitettava valitusajassa hallinto-oikeuden kirjaamoon.

Valitusaika

Valitus on tehtävä kirjallisesti 30 päivän kuluessa päätöksen tiedoksisaannista. Päätöksen tiedoksisaannin katsotaan tapahtuneen seitsemäntenä päivänä päätöksen julkaisemisesta.

Valitusoikeus

Malminetsintälupaa, kaivoslupaa ja kulanhuuhtontalupaa koskevaan päätökseen, mainitun luvan voimassaolon jatkamista, raukeamista, muuttamista ja peruuttamista koskevaan päätökseen sekä kaivostoiminnan lopettamispäätökseen saa hakea muutosta:

- 1) asianosainen;
- 2) rekisteröity yhdistys tai säätiö, jonka tarkoituksena on ympäristön-, terveyden- tai luonnonsuojelun taikka asuinympäristön viihtyisyyden edistäminen ja jonka sääntöjen mukaisella toiminta-alueella kysymyksessä olevat ympäristövaikutukset ilmenevät;
- 3) toiminnan sijaintikunta tai muu kunta, jonka alueella toiminnan haitalliset vaikutukset ilmenevät;
- 4) elinkeino-, liikenne- ja ympäristökeskus ja muu asiassa toimialallaan yleistä etua valvova viranomainen;
- 5) saamelaiskäräjät sillä perusteella, että luvassa tarkoitettu toiminta heikentää saamelaisten oikeutta alkuperäiskansana ylläpitää ja kehittää omaa kieltään ja kulttuuriaan;
- 6) kolttien kyläkokous sillä perusteella, että luvassa tarkoitettu toiminta heikentää kolttien elinolosuhteita ja mahdollisuuksia harjoittaa elinkeinoja.

Kaivosviranomaisella on lisäksi oikeus valittaa sellaisesta päätöksestä, jolla hallinto-oikeus on muuttanut sen tekemää päätöstä tai kumonnut päätöksen.

Valituksen sisältö

Valituskirjelmässä on ilmoitettava

- päätös, johon haetaan muutosta
- miltä kohdin päätökseen haetaan muutosta ja mitä muutoksia siihen vaaditaan tehtäväksi
- perusteet, joilla muutosta vaaditaan
- valittajan nimi ja kotikunta
- postiosoite ja puhelinnumero, joihin asiaa koskevat ilmoitukset valittajalle voidaan toimittaa

Jos valittajan puhevaltaa käyttää hänen laillinen edustajansa tai asiamiehensä tai jos valituksen laatijana on joku muu henkilö, valituskirjelmässä on ilmoitettava myös tämän nimi ja kotikunta.

Valittajan, laillisen edustajan tai asiamiehen on allekirjoitettava valituskirjelmä, ellei valituskirjelmää toimiteta sähköisesti (telekopiona tai sähköpostilla).

Valituksen liitteet

Valituskirjelmään on liitettävä

- päätös, johon haetaan muutosta valittamalla, alkuperäisenä tai jäljennöksenä
- asiakirjat, joihin valittaja vetoaa vaatimuksensa tueksi, jollei niitä ole jo aikaisemmin toimitettu viranomaiselle
- asiamiehen valtakirja

Valituskirjelmän toimittaminen perille

Valituskirjelmän voi viedä valittaja itse tai hänen valtuuttamansa asiamies. Valituskirjelmä liitteineen voidaan myös lähettää postitse, telekopiona tai sähköpostilla. Postiin valituskirjelmä on jätettävä niin ajoissa, että se ehtii perille valitusajan viimeisenä päivänä ennen aukioloajan päättymistä. Hallinto-oikeudessa kirjaamon aukioloaika on klo 8.00–16.15. Sähköisesti (telekopiona tai sähköpostilla) toimitetun valituskirjelmän on oltava toimitettu niin, että se on käytettävissä vastaanottolaitteessa tai tietojärjestelmässä määräajan viimeisenä päivänä ennen virka-ajan päättymistä.

Valittajalta peritään hallinto-oikeudessa **oikeudenkäyntimaksu 270 euroa**. Tuomioistuinten ja eräiden oikeushallintoviranomaisten suoritteista perittävistä maksuista annetussa laissa (701/1993) on erikseen säädetty eräistä tapauksista, joissa maksua ei peritä.

Toimivaltaisen hallinto-oikeuden yhteystiedot muutoksenhakua varten:

Itä-Suomen hallinto-oikeus

käyntiosoite: Minna Canthin katu 64, 70100 KUOPIO

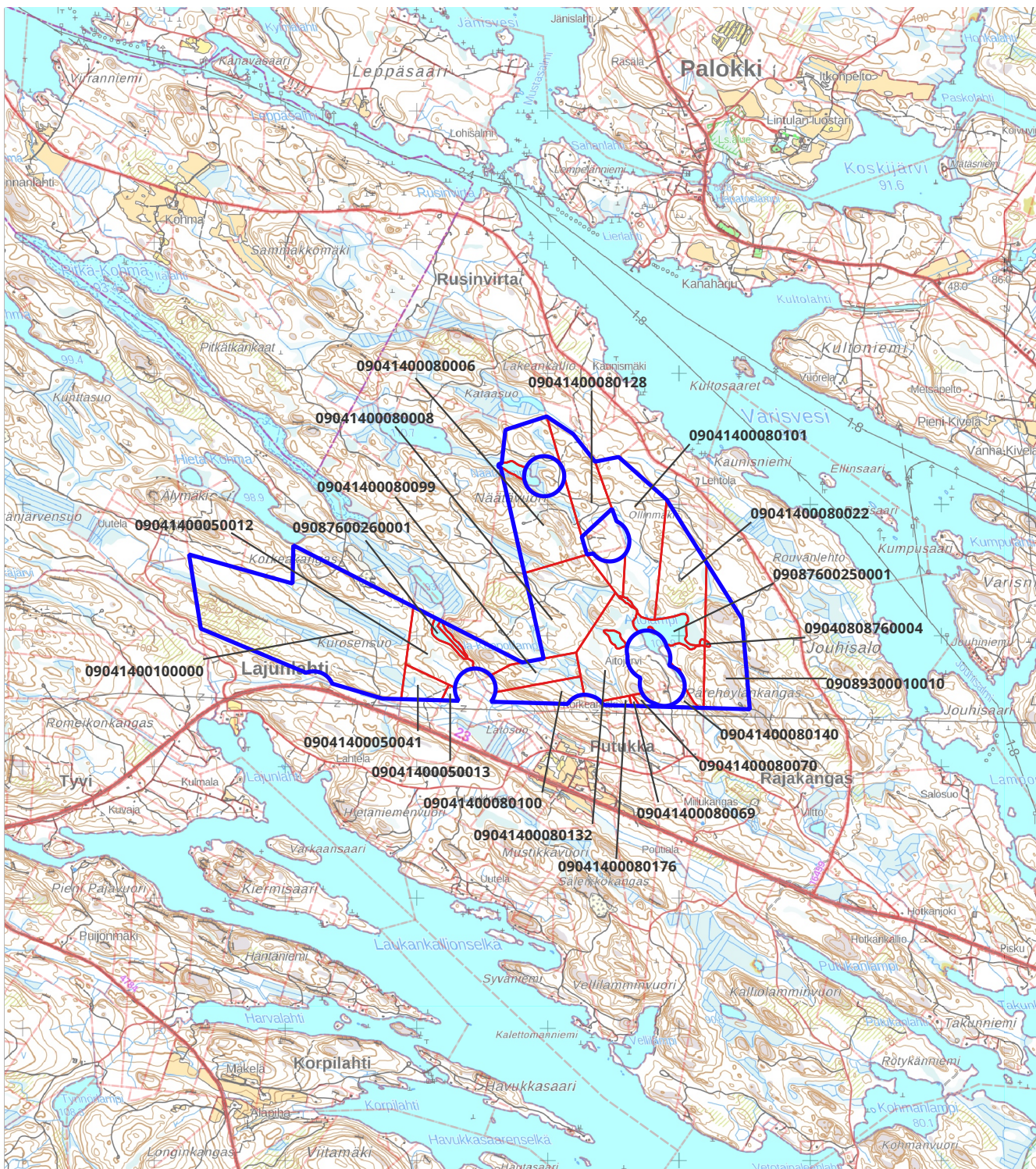
postiosoite: PL 1744, 70101 KUOPIO

puhelinvaihe: 029 56 42500

faksi: 029 56 42501

sähköposti: ita-suomi.hao@oikeus.fi

Valituksen voi tehdä myös hallinto- ja erityistuomioistuinten asiointipalvelussa osoitteessa: <https://asiointi2.oikeus.fi/hallintotuomioistuimet>



Mittakaava 1:45 000

Grafintec Oy
Pitkämäki
ML2016:0040



Kiinteistötunnus	Pinta-ala (ha)
09040808760004	0,14
09041400050012	15,19
09041400050013	0,93
09041400050041	6,48
09041400080006	40,46
09041400080008	42,81
09041400080022	26,54
09041400080069	0,36
09041400080070	0,94
09041400080099	11,84
09041400080100	9,17
09041400080100	4,44
09041400080101	35,01
09041400080128	18,86
09041400080132	0,12
09041400080132	33,29
09041400080140	1,47
09041400080176	1,17
09041400100000	118,39
09087600250001	1,22
09087600250001	6,99
09087600250001	0,93
09087600250001	1,51
09087600260001	1,69
09089300010010	27,50
	407,45

Pinta-ala yhteensä: **407,45 ha**

Lausuntopyyntö, malminetsintälupahakemus Grafintec Oy

Kunnanhallitus 15.04.2024 § 89
54/10.03.01.06/2024

Valmistelija Kunnanjohtaja Maarika Kasonen, Kermanrannantie 7, 79700 HEINÄVESI,
puh. 040-5505811, email: maarika.kasonen@heinavesi.fi

Turvallisuus- ja kemikaalivirasto Tukes kuuluttaa 26.3.2024 kaivoslain (10.6.2011/621) 40§:n nojalla malminetsintälupahakemuksen. Hakijana Grafintec Oy, lupa-alue Pitkäjärvi ML2016:0040. Alueen koko 407,45 ha ja sijainti Heinävedellä.

Hakija etsii grafiittia. Tutkimusmenetelmät ovat tavanomaisia malminetsinnän tutkimusmenetelmiä, kuten geofysiokaaliset mittaukset, geokemiallinen näytteenotto, timanttikairaus ja tutkimuskaivannot. Tutkimusohjelmassa on mainittu myös mahdollisuus suorittaa pienimuotoista koelouhintaa kalliopinnalla.

Mielipiteet ja muistutukset hakemuksesta voi lähettää 2.5.2024 mennessä lupatunnus mainiten Tukesiin osoitteeseen PL 66 (Opastinsilta 12B) 00521 Helsinki tai sähköisesti doc tai rtf tiedostona osoitteeseen kaivosasiat@tukes.fi

Hakemusasiakirjat on nähtävillä Tukesin internet sivuilla <https://tukes.fi/malminetsintaluvat-ja-valtaukset>

Esittelijä Kunnanjohtaja

Päätösehdotus Kunnanhallitus täydentää kokouksessa liitteen mukaista lausuntoa malminetsintälupahakemuksesta.

Päätös Keskustelun kuluessa kunnanjohtaja muutti päätösehdotustaan seuraavasti:

Kunnanhallitus päättää antaa liitteenä olevan lausunnon malminetsintälupahakemuksesta.

Timo Hottinen esitti, että kunnanhallitus ei anna liitteenä olevaa lausuntoa malminetsintälupahakemuksesta. Esitystä ei kannatettu.

Puheenjohtaja totesi, että kunnanjohtajan muutettu päätösehdotus on hyväksytty.

Timo Hottinen jätti eriävän mielipiteen.

Asianmukaisesti allekirjoitetusta ja tarkastetusta pöytäkirjasta kirjoitetun otteen oikeaksi todistaa:

Heinävedellä 19.04.2024

Pöytäkirjanpitäjä Tiina Hämäläinen
hallintosihteeri

Muutoksenhakuohje koskee pykälää: § 89

Muutoksenhakukielto

Päätökseen, joka koskee vain asian valmistelua tai täytäntöönpanoa, ei saa kuntalain 136 §:n mukaan hakea muutosta.



MUISTUTUS, MIELIPIDE TUKES / Heinäveden kunnanhallitus**Lupatunnus ML2016:0040**

Turvallisuus- ja kemikaaliviraston (Tukes) on kuuluttanut 26.3.2024 malminetsintälupahakemuksen (jatkoaikahakemus) **Grafintec Oy:n** (= ent. Fennoscandian Resources) Pitkäjärvi alueelle Heinävedelle. Alueen koko 407,45ha. Muistutukset ja mielipiteet hakemuksesta on annettava 2.5.2024 mennessä.

Yhtiö ilmoittaa hakemuksessaan suorittaneensa mahdollisimman tehokasta malminetsintää ja testityötä. Tosiasiallisesti hanke on ollut vireillä jo vuodesta 2016 alkaen. Kahdeksan hankevuoden aikana se on keskittynyt hankekartoitukseen. Yhtiö kirjoittaa tiedote 11/2021 jatkolupavaiheessa, että se osoittaa hankekartoituksella Grafintecin tähän mennessä suorittaman työn laatua ja tarjoaa etenemissuunnitelman seuraavaa projektin kehitysvaihetta varten. Hankekartoitustuloksen avulla yhtiö pystyy selittämään paremmin Aitolampi-hanketta paikallisyhteisölle, miltä mahdollinen kaivos näyttää ja miten voimme minimoida ympäristövaikutukset. Tiedotustilaisuudessa 1/2024 yhtiö tiedottaa tarvitsevansa edelleen lisäselvityksiä niin ympäristön kuin kaivosjätteen huollosta sekä ympäristövaikutusten minimoimiseksi. Aitolammen grafiitin laatua ja soveltuvuutta akkuihin on testattu lupaavilla tuloksilla, mutta jatkoluvan aikana on kuitenkin tarvetta jatkaa tutkimuksia ja testata grafiitin laatua ja soveltuvuutta suuremmissa määrissä. Heinäveden kunnan näkemyksen mukaisesti paikallisyhteisölle ei ole näiden vuosien aikana tullut selkeää kuvaa yhtiön mahdollisesta toiminnasta alueella tai selittämään hankkeen ympäristövaikutuksia tai miltä mahdollinen kaivos tulisi näyttämään. Hankkeella on ollut koko ajan merkittävää vastustusta, ja yhtiö ei ole pystynyt vastaamaan tiedolla paikalliseen huoleen.

Heinäveden elinvoimaselvityksen mukaisesti malminetsintäalue kuuluu erityiseen matkailun ja virkistysalueiden kehittämisvyöhykkeeseen. Tällä vyöhykkeellä on runsaasti matkailun vetovoimaa, matkailu- ja virkistyspalveluiden elinkeinoja sekä vapaa-ajan asuntoja. Alueen välittömässä läheisyydessä olevia Lintulan ja Valamon luostareita ei ole huomioitu hakemuksessa eikä ole huomioitu hakemuksen vaikutuksia luostareiden elinvoimaan, eikä heidän tulevaisuuden investointeihin.

Pohjois-Karjalan juuri päivitetystä maakuntakaavassa 2040 alueen välittömässä läheisyydessä on kaavoitettu matkailun vetovoima-alue/matkailun ja virkistysalueen kehittäminen kohdealue sekä arvokas maisema-alue, valtakunnallinen, Heinäveden reitin vesistömaisema. Hakija ilmoittaa, että tutkimusalueella tai sen välittömässä läheisyydessä ei sijaitse Natura 2000 -verkostoon kuuluvia tai muita luonnonsuojelualueita. Tosiasiallisesti alue on Kermajärven Natura 2000 alueen välittömässä läheisyydessä.

[Maakuntakaavayhdistelmä\(02/2024\) \(arcgis.com\)](#)

Erityisesti haettu malminetsinnän koelouhinta aiheuttaa merkittäviä muutoksia luonnonolosuhteissa ja arvokkaiden luonnonesiintymien olennaista vahingoittumista sekä merkittävää maisemallista haittaa. Alueen välittömässä läheisyydessä alkaa Kermajärven Natura 2000 alue. Kermajärvi kuuluu rantojensuojeluohjelmaan ja erityissuojelua vaativiin vesistöihin.

Kaivoslain 11 §:n 1 momentin mukaan malminetsintäluvan haltijan on rajoitettava malminetsintä ja muu malminetsintäalueen käyttö tutkimustyön kannalta välttämättömiin toimenpiteisiin. Toimenpiteet on suunniteltava siten, että niistä ei aiheudu kohtuudella vältettävissä olevaa yleisen tai yksityisen edun loukkausta.

Heinäveden kunta näkee, että hakijan hakemus koelouhintaan tulee kieltää Kaivoslain 11§ 1 momentin mukaan, koska siitä aiheutuu merkittäviä muutoksia luonnonolosuhteissa sekä olennaista haittaa muulle elinkeinotoiminnalle.

Yhtiö ehdottaa lupakohtaiseksi vakuudeksi 5000€, joka kattaa tässä hakemuksessa kaivoslakiin perustuvasta toiminnasta mahdollisesti aiheutuneiden vahinkojen ja haittojen korvaamisen sekä kaivoslain mukaisten jälkitoimenpiteiden suorittamisen. Heinäveden kunta on katsonut jo vuonna 2016 lausunnossaan kohtuulliseksi vakuussummaksi 100.000 euroa.

Kunnan näkemyksen mukaan kaivoslain 46 - 47 §:ien sisältö huomioiden luonto-, matkailu- ja virkistyskäyttöön sekä vesistöön liittyvät seikat estäisivät joka tapauksessa myöhemmin kaivosluvan myöntämisen, koska lupaa ei saa myöntää, jos kaivostoiminta aiheuttaa vaaraa yleiselle turvallisuudelle, aiheuttaa huomattavia vahingollisia ympäristövaikutuksia tai heikentää merkittävästi paikkakunnan asutus- ja elinkeino-oloja eikä mainittua vaaraa tai vaikutuksia voida lupamääräyksin poistaa.



Turvallisuus- ja kemikaalivirasto (Tukes)
PL 66 (Opastinsilta 12B)
00521 Helsinki
kaivosasiat@tukes.fi

Viite: Lausuntopyyntö 26.3.2024 / ML2016:0040

Lausunto Grafintec Oy:n malminetsintälupahakemuksesta Pitkäjärvi

Turvallisuus- ja kemikaalivirasto (Tukes) on pyytänyt Pohjois-Karjalan elinkeino-, liikenne- ja ympäristökeskukselta (ELY-keskus) lausuntoa Heinäveden kunnan alueelle kohdistuvan malminetsintälupahakemuksen alueesta Pitkäjärvi (lupatunnus ML2016:0040). Kyseessä on jatkoaikahakemus. ELY-keskus on tutustunut kyseiseen hakemukseen ja toteaa lausunnossaan seuraavaa:

Hakemusalueella ei sijaitse Natura 2000 –alueita, luonnonsuojelualueita, luonnonsuojeluohjelma-alueita, pohjavesialueita, tiedossa olevia luonnonsuojelulain (9/2023) tarkoittamia suojeltuja luontotyyppejä, valtakunnallisesti merkittäviä tai muutoin arvokkaita maisema-alueita. Hakijan tulee kuitenkin ennen tutkimustoimiin ryhtymistä huolehtia siitä, ettei tutkimustoimissa vahingoiteta alueella mahdollisesti sijaitsevia arvokkaita luontokohteita.

Hakemusalueella sijaitsee viisi metsälain (1093/1996) 10 §:n tarkoittama erityisen tärkeää elinympäristöä: Ala-Koppolilammen itäpuoleinen kalliojyrkäne, Koppolilammenmäen rehevä korpi, Aitolammen pohjoispuolinen rehevä korpi, Näätävuoren vähäpuustoinen suo ja Näätälammen eteläpuolinen kalliojyrkäne. Metsälain 10 a §:n mukaan erityisen tärkeissä elinympäristöissä voidaan tehdä varovaisia hoito- ja käyttötoimenpiteitä, joissa elinympäristöjen ominaispiirteet säilytetään tai niitä vahvistetaan. Toimenpiteissä on säilytettävä elinympäristölle erityinen vesitalous, puuston rakenne, vanhat ylispuut, kuolleet ja lahot puut sekä otettava huomioon kasvillisuus, maaston vaihtelevaisuus ja maaperä. Erityisen tärkeissä elinympäristöissä ei saa tehdä uudistushakkuuta, metsätietä, kasvupaikalle ominaista kasvillisuutta vahingoittavaa maanpinnan käsittelyä, ojitusta, purojen ja norojen perkausta eikä käyttää kemiallisia torjunta-aineita. Lisäksi Aitolammen pohjoispuolella sijaitsee Maanmittauslaitoksen maastotietokannan mukainen vesikuoppa.

Näätälampi ja sen rannat kuuluvat ovat Heinäveden kunnan oikeusvaikutteisen yleiskaavan, pohjoisten alueiden rantayleiskaavojen muutos, sl1-alueeseen. Kaavamääräysten mukaan kyseessä on ympäristö- tai luonnonarvoja omaava alue, jossa ympäristön tilaan vaikuttavia toimenpiteitä suoritettaessa ja rakennettaessa on kiinnitettävä huomiota siihen, ettei alueen maisemallisia, kulttuurihistoriallisia tai

luonnonarvoista johtuvia ominaispiirteitä heikennetä tai vaaranneta. ELY-keskus näkemyksen mukaan si1-alue tulee rajata malminetsintätoimien ulkopuolelle.

Aitolammen eteläpuolella on vanhan metsän alue, jonka luontoarvoja lähiympäristöineen on selvitetty Metso-suojeluhakemuksen yhteydessä vuonna 2018. Kohteelta havaittiin runsaasti uhanalaisia, silmälläpidettäviä tai muuten huomionarvoisia lintu-, jäkälä- ja sammallajeja. ELY-keskuksen näkemyksen mukaan Aitolammen eteläpuolella oleva Pärehöylänkankaan luoteisosa tilalla 90-414-8-132 tulee merkittävien luontoarvojensa takia rajata lupa-alueen ulkopuolelle.

Luonnonsuojelulain (9/2023) 76 §:n mukaan viranomaisten tulee ottaa uhanalaiset eliölajit huomioon asianomaisen lain mukaisessa lupaharkinnassa tai kaavoitusta koskevassa päätöksenteossa noudattaen muussa lainsäädännössä luontoarvojen turvaamisesta erikseen säädettyä.

Tukes on pyytänyt lausuntoa myös siitä, onko hankealueella kaivoslain (621/2011) 9 § kolmannen momentin mukaisia liikennealueita. Väyläviraston avoimen datan perusteella alueella ei ole em. liikennealueita.

ELY-keskus toteaa, että kaikessa malminetsintätoiminnassa tulee välttää turmelemasta alueen luontoa enempää kuin tutkimuksen tekemiseksi on välttämätöntä. Malminetsinnästä ja muusta malminetsintäalueen käytöstä ei saa aiheutua merkittäviä muutoksia luonnonolosuhteissa, eikä merkittävää maisemallista haittaa. Tutkimustoimissa käytettävien ajoneuvojen ja kaluston kuljetukseen tulee käyttää ensisijaisesti olemassa olevia teitä ja ajouria. Malminetsintätoiminnan jäljet (kairausjäljet, tutkimusojat ja liikkumisen aiheuttamat jäljet) tulee saattaa mahdollisimman luonnonmukaiseen tilaan välittömästi maastotutkimuksen jälkeen. Kairaussoija on kerättävä talteen ja hävitettävä asianmukaisesti. Kairausten jälkeen tulee varmistaa, ettei kairanrei'istä nouse pohjavettä maanpinnalle. Tarvittaessa reiät on tulpattava. Kairauksissa mahdollisesti maahan jätettävät maaputket on katkaistava läheltä maan pintaa.

ELY-keskus huomauttaa, että kaivoslain (621/2011) 13 §:n mukaan malminetsintäluvan haltijan on laadittava jätehuoltosuunnitelma, jonka sisältö kuvataan tarkemmin valtioneuvoston asetuksessa kaivostoiminnasta (391/2012) 3 §:ssä. Kaivannaisjätteitä ovat mm. maaperän pintakerroksesta irrotettu orgaaninen tai epäorgaaninen aines sekä kairauksessa syntyvä soija.

Ennen tutkimustoimenpiteiden aloittamista hakijan tulee toimittaa ELY-keskukselle tarkempi tutkimussuunnitelma kairauskohteista ja aikataulusta.

Tässä lausunnossa ei oteta kantaa hakemuksessa esitettyyn mahdolliseen koelouhintaan tai suurten tutkimuskaivantojen avaamiseen. Mikäli näitä suunnitellaan toteutettavaksi, yhtiön tulee näiltä osin olla yhteydessä ympäristöviranomaisiin lupatarpeen ja siihen liittyvän menettelyn varmistamiseksi ympäristönsuojelulain (527/2014) 119 §:n mukaisesti.

Tämä asiakirja on sähköisesti hyväksytty viraston sähköisessä asianhallintajärjestelmässä. Merkintä hyväksynnästä on viimeisellä sivulla. Asian on esitellyt luonnonsuojeluasiantuntija Ville Vuorio ja ratkaissut johtava asiantuntija Saara Heräjärvi.

Lisätietoja antaa luonnonsuojeluasiantuntija Ville Vuorio, puhelin 050 3510823, sähköposti ville.vuorio@ely-keskus.fi.

Tämä asiakirja POKELY/351/2024 on hyväksytty sähköisesti / Detta dokument POKELY/351/2024 har godkänts elektroniskt

Ratkaisija Heräjärvi Saara 02.05.2024 13:59

Esittelijä Vuorio Ville 02.05.2024 14:03

Lähetetty: torstai 2. toukokuuta 2024 9.23

Vastaanottaja: Tukes KaivosAsiat <kaivosasiat@tukes.fi>

Aihe: Lausunto malminetsintäluvhakemuksesta Heinäveden kunnan alueella, ML2016:0040

Turvallisuus- ja kemikaalivirasto Tukes

Viite: lausuntopyyntö 26.3.2024, ML2016:0040

Asia: lausunto malminetsintäluvhakemuksesta Heinäveden kunnan alueella

LAUSUNTO 2.5.2024

POSELY/983/2024

Turvallisuus- ja kemikaalivirasto (Tukes) on pyytänyt kaivoslain 37 §:n nojalla lausuntoa Pohjois-Savon ELY-keskuksen liikenne ja infrastruktuuri -vastuualueelta Heinäveden kunnan alueelle kohdistuvasta malminetsintäluvhakemuksesta. Luvhakemus kohdistuu Heinäveden Lajunlahden ja Putukan pohjoispuolisille alueille.

Alue sijoittuu lähimmillään noin 50 metrin etäisyydelle valtatie 23 tealueesta. Valtatielle 23 välille Varkaus – Viinijärvi on hyväksytty tiesuunnitelma tieosuuden parantamiseksi vuonna 2014. Tiesuunnitelman mukaiset toimenpiteet on pääosin toteutettu. Toteutumatta ovat muun muassa Lajunlahti – Karvio -välin toimenpiteet:

Tien suuntauksen parantaminen Lajunlahden pohjukan kohdalla (uusi linjaus siirtyy enintään 15 m etelään, nelihaaraliittymän porrastaminen)

Tien tasauksen parantaminen sekä pienet liittymäjärjestelyt välillä Lajunlahti – Putukka

Pohjois-Savon ELY-keskuksen mukaan luvhakemuksen mukaisella alueella ei ole kaivoslain 9 §:n 3 momentin mukaisia maantien tealueita, eikä edellä mainituilla tien parantamissuunnitelmillä tai niiden toteutumisilla ole vaikutusta malminetsintäluvhakemuksen kannalta.

Ystävällisin terveisin,

Henri Heikura

Liikennejärjestelmäasiantuntija

henri.heikura@ely-keskus.fi

0295 016 009, vaihde 0295 026 500

Pohjois-Savon ELY-keskus

Liikenne ja infrastruktuuri -vastuualue

Kallanranta 11, PL 2000, 70101 Kuopio

www.ely-keskus.fi/pohjois-savo

02.05.2024

96/00.01.06/202402.05.2024

Turvallisuus- ja kemikaalivirasto (Tukes)
PL 66
00521 Helsinki

Viite ML2016:0040

Asia HEINÄVESI, lausunto malminetsintälupahakemuksesta Pitkäjärven alueella

Turvallisuus- ja kemikaalivirasto pyytää Pohjois-Karjalan alueellisen vastuumuseon lausuntoa Heinäveden kunnan Pitkäjärven alueelle kohdistuvasta malminetsintälupahakemuksesta. Alueelta otaksutaan löytyvän grafiittia ja hakemuksessa toimenpiteiksi mainitaan muun muassa kallioperäkartoitus, lohkare-etsintä, näytteenotto ja geofysikaaliset maastomittaukset. Toimenpiteitä koskevan alueen laajuus on 407 hehtaaria.

Pohjois-Karjalan alueellinen vastuumuseo on tutustunut hankkeeseen ja toteaa, ettei alueella tällä hetkellä sijaitse tiedossa olevia muinaismuistolain (295/1963) rauhoittamia kiinteitä muinaisjäännöksiä, muita arkeologisen kulttuuriperinnön kohteita tai arkeologisiin kohteisiin viittaavia, karttatarkastelussa esiin tulleita ilmiöitä. Työ voidaan suorittaa lupahakemuksessa esitetyn suunnitelman mukaisesti.

Museo kuitenkin muistuttaa, että muinaismuistolain mukaan myös ennestään tuntemattomat muinaisjäännökset ovat rauhoitettuja. Mikäli työn aikana tavataan muinaisjäännos, joka Pitkäjärven alueella voi olla esimerkiksi tervahauta, hiilimiilu, tai historiallisen ajan asuinpaikka tulee työ tältä osin keskeyttää ja havainnosta ilmoittaa Pohjois-Karjalan alueelliseen vastuumuseoon.

Yhteyshenkilönne Pohjois-Karjalan alueellisessa vastuumuseossa on arkeologi Ville Hakamäki (ville.hakamaki@joensuu.fi, puh. 0503018302).

Museonjohtaja

Tarja Raninen-Siiskonen

Arkeologi

Ville Hakamäki

Asiakirja on allekirjoitettu sähköisesti asianhallintajärjestelmässä. Allekirjoituksen oikeellisuuden voi todentaa kirjaamossa.

JAKELU

Museovirasto

Malminetsintäluvan ML2016:0040 Pitkäjärvi jatkoaikahakemus – Hakijan selitys lausuntoihin, muistutuksiin ja mielipiteisiin

Viite: ML2016_0040 Pitkäjärvi selityspyyntö (Tukes)

Hakija: Grafintec Oy

Alueen sijainti: Heinävesi

Alue: Pitkäjärvi (ML2016:0040)

Heinäveden kunta

Kiitos lausunnosta. Viestintää parantamalla pyrimme pitämään paikallisyhteisöä, mukaan lukien teitä, yhä paremmin ajan tasalla projektimme kehityksestä. Ymmärrämme säännöllisen tiedottamisen tärkeyden. Intressissämme on yhteensovittaa tutkimustoimintamme muiden elinkeinojen ja alueen muiden käyttötarkoitusten kanssa mahdollisimman hyvin. Pyrimme aina pitämään toimintamme ympäristövaikutukset mahdollisimman pieninä. Tähän pääsemme huolellisella suunnittelulla ja vastuullisella toiminnalla.

Malminetsintä on toki kaivoksen perustamiseen tähtäävää tutkimusta, mutta toistaiseksi olemme edelleen, ja ainoastaan, malminetsintävaiheessa. Malminetsintä on tutkimustyötä, jolla pyrimme sekä paikantamaan esiintymiä että selvittämään niiden hyödyntämismahdollisuuksia. Tutkimustemme edetessä käsityksemme kunnassanne olevasta mahdollisesta malmista selkeytyy, jolloin kaivoskeskustelukin konkretisoituu. Näinä globaalissa mittakaavassa haastavina aikoina, jolloin raaka-aineiden saatavuus on yhä kriittisempää ja samalla kyseenalaisempaa, paikallista malminetsintää tarvitaan näkemyksemme mukaan yhä enenevässä määrin.

Olemme teihin yhteydessä hyvissä ajoin ennen kuin jatkamme tutkimuksiamme ja toivottavasti tapaaminen sopisi teille tuolloin.

Pohjois-Karjalan alueellinen vastuumuseo

Kiitos lausunnosta. Olemme yhteydessä, jos kysymyksiä ilmenee tutkimuksemme edetessä.

Pohjois-Karjalan ELY-keskus

Kiitos lausunnostanne. Kommentteihinne on perehdytty ja mainitsemanne asiat huomioidaan toiminnassamme.

Kaikessa malminetsintätoiminnassa vältämme turmelemasta alueen luontoa enempää kuin tutkimuksen tekemiseksi on välttämätöntä. Ennen tutkimustoimiin ryhtymistä huolehdimme siitä, ettei tutkimustoimissa vahingoiteta alueella mahdollisesti sijaitsevia arvokkaita luontokohteita. Pärehöyläkankaan luoteisosa, mukaan lukien tila 90-414-8-132, on edelleen malminetsinnällisesti mielenkiintoinen, ja kallioperässä saattaa olla potentiaalinen jatke jo todetulle Aitolammen grafiittiesiintymälle. Olemme ajoissa yhteydessä ELY-keskukseen, mikäli kyseiselle alueelle suunnitellaan malminetsintätoimenpiteitä. Suunnittelussa otamme erityisesti huomioon alueen ja lähiympäristön luontoarvot.

Ennen koneellisten tutkimustoimenpiteiden aloittamista toimitamme ELY-keskukselle tarkemman tutkimussuunnitelman kohteista ja aikataulusta.

Pohjois-Savon ELY-keskus

Kiitos lausunnostanne.

Suomen Luonnonsuojeluliiton Pohjois-Karjalan piiri ry

Kiitos kommentteistanne. Mainitsemanne asiat huomioidaan toiminnassamme mahdollisimman hyvin. Ympäristövaikutukset pyrimme minimoimaan huolellisella suunnittelulla ja vastuullisella toiminnalla.

Muut muistutukset ja mielipiteet selityspyynnön liitteiden järjestyksen mukaan

1. Sivu 10. Kiitos kommentteistanne. Olisi mielenkiintoista kuulla enemmän mielipiteidenne taustoista. Olemme tavoitettavissa, mikäli haluaisitte keskustella aiheesta enemmän.
2. Sivu 11. Kiitos kommentteistanne. Malminetsintälupamme jatkoaikahakemusta olemme valmistelleet parhaamme mukaan, ja käsityksemme mukaan riittävästi ja kaivoslain edellyttämällä tavalla. Toivoisimme kuitenkin kaivosviranomaiselta asiaan puuttumista, mikäli hakemuksemme joltakin osin olisi puutteellinen.
3. Sivu 23. Kiitos kommentteistanne. Aiheesta olisi tärkeä saada lisätietoja ja siksi pyytäisimmekin olemaan meihin yhteydessä.
4. Sivu 24. Kiitos kommentteistanne. Olisi mielenkiintoista kuulla enemmän mielipiteidenne taustoista. Olemme tavoitettavissa, mikäli haluaisitte keskustella aiheesta enemmän.
5. Sivu 26. Kiitos kommentteistanne. Toivomme ja uskomme ettei tutkimustoimemme vaikuttaisi alentavasti kiinteistönne virkistys- tai kaupalliseen arvoon. Olemme tavoitettavissa, mikäli haluaisitte keskustella enemmän tästä huolestanne.
6. Sivu 28. Kiitos kommentteistanne. Aitolammen grafiittimalmiesiintymän laatua, kokoa, pitoisuuksia ja soveltuvuutta on edellisen jatkokauden aikana (vuodet 5-7) selvitetty pääosin käyttämällä jo olemassa olevia näytteitä. Aitolammen grafiittiesiintymää on selvitetty mm. Afryn tekemällä hankekartoituksella (Scoping Study) ja eri metallurgisilla testeillä sekä laboratorio- että pilottimittakaavassa. Uudelle koneelliselle näytteenotolle ei ole ollut tarvetta, koska tutkimuksiin on mahdollisimman tehokkaasti käytetty aikaisempia kairausnäytteitä ja testeissä tuotettua materiaalia. Hankekartoituksen ja testitöiden lisäksi on jatkettu Aitolammen pinta- ja pohjavesimittauksia ja jatkuvalla tarkkailulla kerätty vesistön taustatietoja. Akkreditoitu vesilaboratorio on analysoinut pintavesinäytteitä kaksi kertaa vuodessa, jotta saadaan muodostettua lähtötilannekuva vedenlaadun osalta. Ajatuksena on, että seurataan sekä vesistöihin tulevia että niistä lähteviä uomia, jotta mahdolliset muutokset vedenlaadussa (ainemäärissä) voidaan havaita ja myös ymmärtää, millä osavalmu-alueella tuo mahdollinen muutos on tapahtunut ja miksi. Malminetsintäluvan voimassaolon aikana on kustannukset tähän mennessä ollut n. 1,9 miljoonaa euroa. Suurin osa kustannuksista on kulunut malminetsintäkuluihin ja metallurgisiin testeihin, joista n. 350 000 euroa vuosien 5-7 aikana. Pyrimme mahdollisimman järjestelmälliseen ja tehokkaaseen toimintaan, nyt ja tulevaisuudessa.
7. Sivu 30. Kiitos kommentteistanne. Pyrimme jatkossakin pitämään tutkimuksemme ympäristövaikutukset mahdollisimman pieninä. Tähän pääsemme huolellisella suunnittelulla ja vastuullisella toiminnalla. Olemme tavoitettavissa, mikäli haluaisitte keskustella enemmän huolistanne.
8. Sivu 31. Kiitos kommentteistanne. Malminetsintä on tutkimustyötä, jolla pyrimme sekä paikantamaan esiintymiä että selvittämään näiden hyödyntämismahdollisuuksia. Vastauksia saadaan tutkimusten edetessä. Näinä globaalissa mittakaavassa haastavina aikoina, jolloin raaka-aineiden saatavuus on yhä kriittisempää ja samalla kyseenalaisempaa, paikallista malminetsintää tarvitaan näkemyksemme mukaan yhä enenevässä määrin. Ympäristöystävällinen toiminta on

- varmasti jokaisen intressissä, ja tähän tulisi tähdätä! Olemme tavoitettavissa, mikäli haluaisitte keskustella enemmän huolistanne.
9. Sivu 32. Kiitos kommentteistanne. Aitolammen grafiittimiesiintymän laatua, kokoa, pitoisuuksia ja soveltuvuutta on edellisen jatkokauden aikana (vuodet 5-7) selvitetty pääosin käyttämällä jo olemassa olevia näytteitä. Aitolammen grafiittiesiintymää on selvitetty mm. Afryn tekemällä hankekartoituksella (Scoping Study) ja eri metallurgisilla testeillä sekä laboratorio- että pilottimittakaavassa. Uudelle koneelliselle näytteenotolle ei ole ollut tarvetta, koska tutkimuksiin on mahdollisimman tehokkaasti käytetty aikaisempia kairausnäytteitä ja testeissä tuotettua materiaalia. Hankekartoituksen ja testitöiden lisäksi on jatkettu Aitolammen pinta- ja pohjavesimittauksia ja jatkuvalla tarkkailulla kerätty vesistön taustatietoja. Akkreditoitu vesilaboratorio on analysoinut pintavesinäytteitä kaksi kertaa vuodessa, jotta saadaan muodostettua lähtötilannekuva vedenlaadun osalta. Ajatuksena on, että seurataan sekä vesistöihin tulevia että niistä lähteviä uomia, jotta mahdolliset muutokset vedenlaadussa (ainemäärissä) voidaan havaita ja myös ymmärtää, millä osavalmu-alueella tuo mahdollinen muutos on tapahtunut ja miksi. Malminetsintäluvan voimassaolon aikana on kustannukset tähän mennessä ollut n. 1,9 miljoonaa euroa. Suurin osa kustannuksista on kulunut malminetsintäkuluihin ja metallurgisiin testeihin, joista n. 350 000 euroa vuosien 5-7 aikana. Pyrimme mahdollisimman järjestelmälliseen ja tehokkaaseen toimintaan, nyt ja tulevaisuudessa.
 10. Sivu 33. Kiitos kommentteistanne. Malminetsintä on tutkimustyötä, jolla pyrimme sekä paikantamaan esiintymiä että selvittämään niiden hyödyntämismahdollisuuksia. Näin globaalissa mittakaavassa haastavina aikoina, jolloin raaka-aineiden saatavuus on yhä kriittisempää ja samalla kyseenalaisempaa, paikallista malminetsintää tarvitaan näkemyksemme mukaan yhä enenevässä määrin. Ympäristöystävällinen toiminta on varmasti jokaisen intressissä, ja tähän tulisi tähdätä! Olemme tavoitettavissa, mikäli haluaisitte keskustella enemmän huolistanne.
 11. Sivu 34. Kiitos kommentteistanne. Tutkimuksemme ympäristövaikutukset pyrimme aina pitämään mahdollisimman pieninä. Malminetsintään liittyvien tutkimusten yhteensovittaminen alueen muiden elinkeinojen ja käyttötarpeiden kanssa on myös intressissämme. Tämä voi onnistua huolellisella suunnittelulla ja sujuvalla viestinnällä. Olemme tavoitettavissa, mikäli haluaisitte keskustella enemmän huolistanne.

Yhteistyöterveisin,

Rasmus Blomqvist

Toimitusjohtaja

+358 50 587 7246

rasmus.blomqvist@grafintec.com