

## KUULUTUS

Turvallisuus- ja kemikaalivirasto (Tukes) on kaivoslain (621/2011) perusteella 15.8.2024 hyväksynyt seuraavan malminetsintälupaa koskevan hakemuksen:

Hakija:	Suhanko Arctic Platinum Oy
Alueen nimi:	Sompujärvi 21
Lupatunnus:	ML2016:0048
Alueen sijainti ja koko:	Keminmaa, Tervola, 1161,82 ha

Päätökseen saa kaivoslain (621/2011) 162 §:n nojalla hakea muutosta valittamalla hallinto-oikeuteen. Valitus on tehtävä kirjallisesti 30 päivän kuluessa päätöksen tiedoksisaannista. Päätöksen tiedoksisaannin katsotaan tapahtuneen seitsemäntenä päivänä päätöksen julkaisemisesta. Päätöksen liitteenä olevasta valitusosoituksesta ilmenee, miten muutosta haettaessa on meneteltävä.

Päätös on nähtävillä Tukesin kotisivulla osoitteessa: <https://tukes.fi/malminetsintaluvat-ja-valtaukset>

Tieto päätöksen antamisesta on julkaistu sijaintikunnan verkkosivuilla.

Lisätietoja [kaivosasiat@tukes.fi](mailto:kaivosasiat@tukes.fi) tai ylitarkastaja Matti Ohtamaa puh. 029 505 2289

Kuulutettu 15.8.2024

Pidetään nähtävänä 23.9.2024 asti.

## LIITTEET

Liite 1: Lupakartta malminetsintäalueesta

Suhanko Arctic Platinum Oy  
Ahjotie 7  
96320 Rovaniemi

## PÄÄTÖS MALMINETSINTÄLUVAN VOIMASSAOLOAJAN JATKAMISESTA

**Hakija:** Suhanko Arctic Platinum Oy  
2855223-7  
Suomi

**Yhteystiedot:** Ahjotie 7  
96320 Rovaniemi

**Lisätietoja antaa:**  
Juha Rissanen  
juha@suhanko.com  
+358 40 844 6671

**Alueen nimi:** Sompujärvi 21  
**Alueen sijainti:** Keminmaa, Tervola

Jatkoaikahakemus on tullut vireille 9.9.2024. Kaivosviranomaisen on tehnyt hakemustarkastuksen ja todennut hakemuksen täyttävän kaivoslain 34 §:n ja 61 §:n vaatimukset. Hakemuksen lupatunnus on ML2016:0048 ja kaivoslain 34 §:n mukainen etuoikeuspäivämäärä 9.9.2024.

**Hakemuksen tarkoitus:** Malminetsintä kaivoslain (621/2011) pykälien 5, 9 ja 32 tarkoittamalla tavalla.

## PÄÄTÖS

Turvallisuus- ja kemikaalivirasto (Tukes) **myöntää** kaivoslain (621/2011) nojalla jatkoaikaa Suhanko Arctic Platinum Oy:n malminetsintäluvalle nimeltä "Sompujärvi 21" lupatunnuksella ML2016:0048.

Perustelut: Hakija on osoittanut, että kaivoslaissa (621/2011) säädetyt edellytykset täyttyvät eikä luvan myöntämiselle ole kaivoslaissa säädettyä estettä. Tässä malminetsintälupapäätöksessä annetut tarpeelliset tarkentavat lupamääräykset yleisten ja yksityisten etujen turvaamiseksi perustuvat kaivoslain (621/2011) 51 §.

Malminetsintäluvan nojalla luvanhaltijalla on oikeus omalla ja toisen maalla tässä luvassa mainitulla alueella (malminetsintäalueella) tutkia geologisten muodostumien rakenteita ja koostumusta sekä tehdä muita kaivostoimintaa valmistelevia tutkimuksia ja muuta malminetsintää esiintymän paikallistamiseksi sekä sen laadun, laajuuden ja hyödyntämiskelpoisuuden selvittämiseksi sen mukaan kuin tässä malminetsintäluvassa tarkemmin määrätään. Malminetsintälupa ei oikeuta esiintymän hyödyntämiseen.

## Päätöksen voimassaolo

Malminetsintälupa on **voimassa tällä päätöksellä enintään kolme (3) vuotta** päätöksen lainvoimaiseksi tulosta.

Perustelut: Hakija on hakenut malminetsintälupaa kaivoslain (621/2011) 34 §:n mukaisesti. Mikäli luvanhaltija haluaa pienentää voimassa olevaa malminetsintälupaa sen voimassaoloaikana tai luopua siitä kokonaan, tulee luvanhaltijan toimittaa kaivosviranomaiselle ilmoitus joko osittaisesta tai koko malminetsintäalueen raukeamisesta (Kaivoslaki 621/2011, 60 §, 61 §, 66 §, 67 §).

## Päätöksen täytäntöönpano

Kaivoslain (621/2011) 168.1 §:n mukaisesti malminetsintälupaan perustuvat toimenpiteet saa aloittaa, kun siihen oikeuttava lupapäätös on saanut lainvoiman ja lupapäätöksessä määrätyt velvoitteet on suoritettu. Jos toimenpiteen suorittaminen edellyttää muualla lainsäädännössä vaadittua lupaa, saa toimenpiteen kuitenkin aloittaa vasta, kun toimenpiteeseen tarvittava muun lainsäädännön mukainen lupapäätös on saanut lainvoiman tai toiminnan aloittamiseen on saatu oikeus asiassa toimivaltaiselta viranomaiselta. Päätöksen lainvoimaisuus tulee tarkistaa luvassa mainitulta hallinto-oikeudelta valitusajan päättymisen jälkeen. Luvan haltijan tulee huolehtia, että malminetsintätöitä suorittava henkilöstö ja urakoitsijat ovat perehtyneet tässä luvassa annettuihin määräyksiin.

## Malminetsintäalueen tiedot

Pinta-ala: 1161,82 ha  
Alueen nimi: Sompujärvi 21  
Sijainti: Keminmaa, Tervola

Alueen tarkempi sijainti ja rajat ilmenevät tähän päätökseen liitetystä lupakartasta (Liite 1). Lupa-alueesta on rajattu pois tiedossa olevat esteet. Malminetsintää ei saa suorittaa tällä luvalla, eikä jokamiehenoikeudella 150 metriä lähempänä asumiseen tai työntekoon tarkoitettua rakennusta, yksityistä pihapiiriä tai erityiseen tarkoitukseen otetuilla alueilla. Jokamiehenoikeuksiin kuuluvalla liikkumisella ei myöskään saa aiheuttaa haittaa tai häiriötä muille ihmisille tai luonnolle.

## Alueesta tarkemmin

Hakijalle on myönnetty hakemuksen kohteena olevalle alueelle valtaukset nimeltä KaivNro 8629 / 1-13, 15-18, 21, 23-25 sekä malminetsintälupa (jatko aika) ML2016:0048.

Malminetsintälupa-alueella ei sijaitse suojelualueita, suojeluohjelma-alueita tai valtakunnallisesti merkittäviä tai suojeltuja maisema-alueita. Alueella on voimassa Länsi-Lapin maakuntakaava, jossa alue on merkitty maa- ja metsätalousvaltaiseksi alueeksi (M). Alueella on Hevosselän tuulivoimapuiston yleiskaava. Muutoin alueella ei ole laadittua yleiskaavaa tai asemakaavaa. Alue rajoittuu myös kaivostoiminnan kehittämisen vyöhykkeelle sekä matkailun vetovoima-alueelle (matkailun ja virkistyksen kehittämisen kohdealue).

Lupa-alue sijaitsee Martimoaapa-Lumiaapa-Penikat (FI1301602) Natura 2000-alueen läheisyydessä, sekä Martimoaavan-Lumiaavan-Penikoiden soidensuojelualue (SSA120117) kansallisen soidensuojelualueen läheisyydessä, n. 2.6km matkalla 55 metrin päässä suojelualueista.

## Otaksuma mineraaleista

Alueen geologiseen malmipotentialiin sekä hakijan suorittamiin tutkimuksiin ja tuloksiin perustuen hakija otaksuu alueella olevan seuraavia kaivosmineraaleja: Nikkeliä (Ni), kuparia (Cu), kultaa (Au) ja platinaryhmän metalleja (PGE)

## **Yleisten ja yksityisten etujen turvaamiseksi tarpeelliset lupamääräykset (velvoitteet ja rajoitukset)**

1. Määräys malminetsintätutkimusten sallituista ajankohdista ja menetelmistä, sekä malminetsintään liittyvistä laitteista ja rakennelmista

Tämän malminetsintäluvan nojalla on sallittua suorittaa seuraavia malminetsintätoimenpiteitä ja soveltaa seuraavia malminetsintämenetelmiä:

1. Geofysikaaliset ja geokemialliset tai vaikutuksiltaan niihin verrattavat tutkimusmenetelmät
2. Koneellisesti tehtävät maaperä- ja kallioperänäytteenotto (moreeni-, ura- ja pistenäytteet, kairaus)
3. Tutkimuskaivannot ja tutkimusojat

Perustelut: Hakija on esittänyt hakemuksessaan nämä menetelmät ja kaivosviranomaisen arvioi ne tarpeelliseksi ottaen huomioon kohteella tehdyt aikaisemmat tutkimukset. Jotta mahdolliselle jatkoluvalle edellytetty vaade tehokkaasta malminetsinnästä toteutuu, tässä lupamääräyksessä tarkoitettujen toimenpiteiden tulee olla pääosin suoritettuina.

2. Määräys tutkimustöitä ja -tuloksia koskevasta selvitysvelvollisuudesta

Malminetsintäluvan haltijan on vuosittain toimitettava kaivosviranomaiselle selvitys suoritetuista tutkimustöistä ja niiden tuloksista. Tutkimustöitä ja -tuloksia koskevaan vuosittaiseen selvitykseen on sisällytettävä: käytetyt tutkimus- ja työmenetelmät, yhteenveto tehdyistä tutkimuksista ja pääasialliset tulokset. Ohje löytyy Tukesin internet-sivuilta. Kunkin kalenterivuoden tutkimustöistä ja -tuloksista on raportoitava seuraavan vuoden kesäkuun loppuun mennessä, ellei toisin ohjeisteta.

Perustelut: Määräyksen perusteena on kaivoslaki (621/2011) 14 § ja VNa kaivostoiminnasta (391/2012) 4 §.

3. Määräys jälkitoimenpiteiden ajankohdasta ja ilmoittamisesta kaivosviranomaiselle

Kun malminetsintälupa on rauennut osittain, kokonaan tai peruutettu, malminetsintäluvan haltijan on raukeavilta alueilta;

1) välittömästi saatettava malminetsintäalue yleisen turvallisuuden vaatimaan kuntoon, poistettava väliaikaiset rakennelmat ja laitteet, huolehdittava alueen kunnostamisesta ja siistimisestä sekä saatettava alue mahdollisimman luonnonmukaiseen tilaan. Malminetsintäluvan haltijan on tehtävä kirjallinen ilmoitus kaivosviranomaiselle, malminetsintäalueeseen kuuluvien kiinteistöjen omistajille ja muille oikeudenhaltijoille, kun toimenpiteet on saatettu loppuun. Ilmoitus on lisäksi tehtävä asianosaiselle Narkauksen paliskunnalle. Ilmoituksen tulee sisältää tiedot jälkitoimenpiteiden päättymispäivästä sekä kuvaus toteutetuista jälkitoimenpiteistä.

2) kuuden kuukauden kuluessa luovutettava kaivosviranomaiselle tutkimustyöselostus, tutkimukseen liittyvä tietoaineisto ja kirjallinen esitys edustavasta otoksesta kairasydämiä. Kaivosviranomaisen ohjeistaa hakijoita tarkemmin raportoinnin muodosta. Ohje löytyy Tukesin internet-sivuilta.

Perustelut: Määräyksen perusteena on kaivoslaki (621/2011), 15 § ja VNa kaivostoiminnasta (391/2012), 5 §.

#### 4. Määräys kaivannaisjätteen jätehuoltosuunnitelmasta ja sen noudattamisesta

Malminetsinnästä tässä luvassa sallituilla menetelmillä (lupamääräys 1, menetelmät 1–3) ei synny kaivannaisjätettä. Malminetsintäluvan haltija on velvollinen huolehtimaan maa- ja kiviainesjätteen synnyn ehkäisemisestä, sen haitallisuuden vähentämisestä sekä jätteen hyödyntämisestä tai käsittelemisestä.

Perustelut: Määräyksen perusteena on kaivoslaki (621/2011) 13 § ja VNa kaivostoiminnasta (391/2012) 3 §.

#### 5. Määräys ilmoitusvelvollisuudesta koskien malminetsintäalueen maastotöitä ja rakennelmia

Malminetsintäluvan haltijan on hyvissä ajoin etukäteen ilmoitettava kirjallisesti malminetsintä-alueeseen kuuluvien **kiinteistöjen omistajille** (sekä näihin rinnastettaville, Kaivoslaki 5.2 §), Narkauksen paliskunnalle, ja muille oikeudenhaltijoille kaikista maastotöistä, jotka voivat aiheuttaa vahinkoa tai haittaa, sekä väliaikaisista rakennelmista.

Malminetsintäluvan haltijan on ilmoitettava maastotöistä toimialallaan yleistä etua valvoville viranomaisille:

- Tukesille,
- toimivaltaisen Lapin ELY-keskuksen ympäristövastuualueelle,
- Metsähallitukselle
- Mikäli lupa-alueelta löydetään tutkimusten yhteydessä muinaismuistolaissa tarkoitettuja kohteita, tulee luvanhaltijan toimia siten kuin muinaismuistolaissa todetaan ja ilmoittaa löydöksistä viipymättä Museovirastolle tai alueelliselle vastuumuseolle (Torniolaakson museo).

Perustelut: Määräyksen perusteena on kaivoslaki (621/2011) 12 § ja VNa kaivostoiminnasta (391/2012) 2 §.

#### 6. Määräys malminetsintäalueen koon pienentämisen aikataulusta

Kaivosviranomaisen ei näe tässä vaiheessa tarvetta malminetsintäalueen pienentämiselle. Tutkimuksia voidaan pitää perusteltuna koko ML2016:0048 alueella. Jos luvan haltija haluaa pienentää voimassa olevaa malminetsintälupaa tai luopua siitä kokonaan, tulee luvan haltijan tehdä ilmoitus joko osittaisesta tai koko malminetsintäalueen raukeamisesta.

Perustelut: Määräyksen perusteena on kaivoslaki (621/2011) 11 §, 51 §, 67 §). Otettaessa huomioon alueen koko, tutkimussuunnitelma ja sen perustelut, sekä seikka, etteivät luvassa sallittavat malminetsintätoimet nykyisen aluerajauksen sisällä estä tai vaikeuta olennaisesti muita alueeseen kohdistuvia käyttötarpeita, voidaan tutkimuksia pitää perusteltuna koko alueelle.

#### 7. Määräys vakuuden asettamisesta

Tähän malminetsintälupaan ML2016:0048 on määrätty lupakohtainen yksilöity 3500 euron suuruinen vakuus 11.10.2019 annettussa päätöksessä, eikä vakuuden nostamiselle ole olemassa perusteita. Olosuhteet ja asiaan vaikuttavat seikat ovat pysyneet vastaavina. Vakuus on asetettu pankkitalletuksena Turvallisuus- ja kemikaalivirastolle kaivoslain (621/2011) 15 §:ssä tarkoitettujen jälkitoimenpiteiden sekä 103 §:ssä tarkoitettun vahingon ja haitan korvaamista, sekä muiden kaivoslakiin perustuvien velvoitteiden täyttämistä varten. Kaivoslain 73 §:ssä tarkoitettu luvan siirto ei vapauta vakuutta.

Perustelut: Määräyksen perusteena on kaivoslaki (621/2011) 107, 109, 110 ja 111 §. Vakuus asetetaan kaivosviranomaisen arvion perusteella, joka perustuu malminetsintäalueilla suoritetun valvontatyön kautta saatuihin havaintoihin. Valvontahavaintojen perusteella tyypillisimpien malminetsintäalueilla sattuvan vahingon suuruusluokka on linjassa tässä luvassa määrätyn vakuuden kanssa. Kaivosviranomaisen on arvioinut toiminnan laatua ja laajuutta (lupamääräys 1), toiminta-alueen erityispiirteitä, sekä luvassa säädettyjä velvoitteita lupamääräykset huomioiden ja päätyttyä määrättyyn vakuuteen. Luvassa sallitut geofyysiset- ja geokemialliset tutkimusmenetelmät tai maaperä- ja kallioperänäytteenotto tai tutkimusojat eivät aiheuta merkittävää vahinkoa ympäristölle tai luonnolle, kun tutkimustyö suoritetaan lupamääräyksiä noudattaen. Malminetsinnästä johtuvia tyypillisiä maanomistajalle aiheutuvia vahinkoja ovat lähinnä yksittäiset puustovahingot. Luvassa on kielletty luonnonsuojelulain nojalla rauhoitettujen lajien vahingoittaminen tai vaarantaminen. Mikäli alueella on sellaisia, niitä varten on annettu tarkat rajoitukset. Lähtökohtaisesti luvanhaltijan urakoitsijoilla on erillinen vastuuvakuutus tutkimustoimissa aiheutuneita ennakoimattomia vahinkoja varten. Kaivosviranomaisen harkitsee luvan siirron tai muuttamisen yhteydessä, onko vakuuden suuruutta tarkistettava.

8. Määräykset malminetsintää ja malminetsintäalueen käyttöä koskevista seikoista sen varmistamiseksi, ettei toiminnasta aiheudu kaivoslaissa (621/2011) kiellettyä seurausta

Malminetsintä sekä malminetsintäalueella liikkuminen ja muu alueen käyttö on rajoitettava tutkimustyön kannalta välttämättömiin toimenpiteisiin. Toimenpiteet on suoritettava siten, että niistä ei aiheudu kohtuudella vältettävissä olevaa yleisen tai yksityisen edun loukkausta eikä merkittäviä muutoksia luonnonolosuhteissa. Luonnonolosuhteilla tarkoitetaan alueen pohja- ja pintavesioja, lämpö- ja kosteusoloja sekä kasvien kasvupaikkatekijöitä.

Tämän päätöksen liitteessä 1 tarkoitettulla malminetsintäalueella ja 30 metrin etäisyydellä sen rajasta toiminnan kannalta välttämättömään liikkumiseen ei tarvita erillistä maastoliikennelupaa. Tutkimustyön kannalta välttämättömiin kairaustoimenpiteisiin saa käyttää alueen vettä, mutta jos kairauksessa käytettävän veden määrä ylittää 100m<sup>3</sup>/vrk, on toimittava siten kuin vesilain (587/2011) 2. luvun 15 §:ssä todetaan. Tutkimustöitä tehtäessä on otettava aina huomioon ympäristönsuojelulain (527/2014) 17§:n mukainen pohjaveden pilaamiskielto. Malminetsinnästä ja muusta malminetsintäalueen käytöstä ei saa aiheutua merkittäviä muutoksia luonnonolosuhteissa, eikä merkittävää maisemallista haittaa.

Malminetsintäluvan haltijan on kairauksen päätyttyä tulpattava kairareitit teräksisen maakairausputken paikalleen jäädessä mansettitulpalla pohjaveden maanpinnalle nousun estämiseksi. Kairaputket on katkaistava noin 0,10–0,20 metrin pituuteen läheltä maanpintaa, kairaputken päät on peitettävä metallisella suojahatulla ja merkittävä selvästi huomiovärillisin puupaaluin, joissa on kairauspaikan tunnisteet ja heijastin. Kairakohteiden jätehuolto sekä siistiminen on tehtävä välittömästi töiden loputtua kohteella.

Perustelut: Malminetsintäluvan haltijan on luovuttuaan malminetsintäalueesta tai sen menetettyään viipymättä saatettava malminetsintäalue yleisen turvallisuuden vaatimaan kuntoon, sekä saatettava alue mahdollisimman luonnonmukaiseen tilaan (621/2011) 11 ja 15 §.

9. Määräykset yleisen ja yksityisen edun kannalta välttämättömistä ja luvan edellytysten toteuttamiseen liittyvistä seikoista

Malminetsintäluvan haltijan on rajoitettava malminetsintä ja muu malminetsintäalueen käyttö tutkimustyön kannalta välttämättömiin toimenpiteisiin. Toimenpiteet on suunniteltava siten, että

niistä ei aiheudu kohtuudella vältettävissä olevaa yleisen tai yksityisen edun loukkausta. Vaikka tässä malminetsintäluvassa sallitut tutkimusmenetelmät eivät vaikuta laajasti ympäristöön, malminetsintäluvan haltijan on oltava kuitenkin riittävästi selvillä hankkeen ympäristövaikutuksista siinä laajuudessa kuin kohtuudella voidaan edellyttää.

Tässä malminetsintäluvassa sallitut tutkimusmenetelmät on kirjattu lupamääräykseen 1. Sallituilla malminetsintämenetelmillä ei vaikeuteta oikeusvaikutteisen kaavan toteuttamista, ei aiheuteta olennaista haittaa muulle elinkeinotoiminnalle eikä merkittävää maisemallista haittaa. Sallituilla tutkimustoimilla ei myöskään aiheuteta merkittäviä muutoksia luonnonolosuhteissa, harvinaisten tai arvokkaiden luonnonesiintymien olennaista vahingoittumista, merkittävää maisemallista haittaa tai muuta merkittävää vahingollista ympäristövaikutusta, kun tutkimukset suoritetaan päätöksessä sallituilla menetelmillä sallittuina ajankohtina. Lupamääräyksen 1 kohdassa 2 mainittua koneellisesti tehtävää maa- ja kallioperänäytteenottoa ei kuitenkaan saa suorittaa vesistön päältä. Mikäli malminetsintätutkimukset edellyttävät kairausta vesistön päältä, tulee sitä varten hakea luvan muuttamista kaivoslain (621/2011) 69 §:n mukaisesti

Tällä malminetsintäluvalla ei ole tarkoituksena tehdä koelouhintaa taikka laajuudeltaan tai vaikutuksiltaan sitä vastaavia toimenpiteitä, eikä toimintaa myöskään ole suunniteltu asema-kaava-alueelle. Sallittujen, kohteella hetkellisesti suoritettavien tutkimustoimien ei voida myöskään katsoa häiritsevän merkittävästi Suomen pesimälintuja, jotka ovat suurelta osin luonnon-suojelulailla rauhoitettuja. Suomessa seurataan lajien uhanalaisuutta, ja lajien uhanalaisuustilanteen voi tarkastaa Punaisen kirjan verkkopalvelussa (YM & SYKE, 2019), joka löytyy osoitteesta <https://punainenkirja.laji.fi>. Kirjassa on mainittu myös aina uhanalaisuuteen johtaneet syyt ja uhkatekijät tulevaisuudessa. Tässä luvassa sallittuja malminetsintämenetelmiä ei mainita kirjassa syiksi tai tulevaisuuden uhkatekijöiksi.

Luvansaajan on huolehdittava tutkimustoiminnassaan, ettei eri tutkimusvaiheissa päädy kiintoainesta pintavesiin.

Malminetsintäluva-alue sijaitsee osin petolinnun pesäreviirin alueella. Mikäli pesän todetaan olevan käytössä, petolinnun tahallinen häiritseminen, erityisesti lisääntymisaikana **15.2–31.7** välisenä aikana (1100 metrin säteinen ympyrä pesintäpaikan ympärillä), tärkeillä muuton aikaisilla levähdysalueilla tai muutoin niiden elämänkierron kannalta tärkeillä paikoilla on kielletty. Suuren petolinnun pesäpuu, jossa oleva pesä on säännöllisessä käytössä ja selvästi nähtävissä, on rauhoitettu. Lisätietoa pesäpaikkojen sijainnista saa tekemällä aineistopyynnön Lajitietokeskuksen aineistopyyntöjärjestelmään (<https://laji.fi/about/1890>).

Luonnonsuojelulain 70 §:n mukaisesti rauhoitettujen yksilöiden tahallinen häiritseminen, erityisesti eläinten lisääntymisaikana, tärkeillä muuton aikaisilla levähdysalueilla tai muutoin niiden elämänkierron kannalta tärkeillä paikoilla on kielletty.

Lupa-alueella on rauhoitetun ja tiukasti suojellun lajin esiintymiä. Tämä tulee huomioida tutkimustoiminnassa siten, ettei toiminta vahingoita tai vaaranna niiden esiintymiä. Esiintymiin tulee jättää n. 30 m suojavyöhyke.

Lupa-alueella sijaitsevat valtakunnallisesti arvokas kallioalue: Kirakkajoppura (KAO120127). Tutkimustoiminta kyseisillä alueilla ei saa vaarantaa kyseisten kallioalueiden luontoarvoja

Lupa-alue sijoittuu osin Tervolan kunnan puolella voimassa olevan Hevosselän tuulivoimapuiston yleiskaavan alueelle. Tulevat tutkimukset tulisi pyrkiä keskittämään mahdollisimman nopeasti ensisijaisesti niille alueille, joille mahdolliset muut suunnitelmat esimerkiksi tuulivoimaan kohdistuvat. Poissulkemalla nopeasti alueita, joissa ei ole merkittävää malmipotentialia, tuetaan tehokasta malminetsintää. Mikäli Hevosselän tuulivoimapuiston yleiskaava-alueella tehdään tutkimuskaivantoja, tulee ne peittää mahdollisimman pian näytteenoton jälkeen.

Lupa-alueella on uhanalaisia letto. Lupamääräyksen 1 kohdassa 3 on sallittu myös 3 tutkimuskaivannot ja tutkimusojat, mutta suoauto- tai uhanalaisilla luontotyypeillä ei sallita tutkimuskaivantoja tai tutkimusojia. Mahdolliset kalliooperäkairaukset on suoritettava suoalueilla ainoastaan lumipeitteisenä aikana maaperän ollessa roudassa, jolloin vaikutukset luontotyyppeihin eivät ole merkittäviä. Tässä luvassa sallitut malminetsintämenetelmät eivät ole uhkatekijä tai ollut uhanalaistumisen syy luontotyypeille. Mahdollisiin rauhoitettuihin kasvilajeihin tulee lisäksi jättää n. 20m suoautoyöhyke. Maastotöiden suunnittelua varten lajien esiintymispaikat voi tarkistaa Lajitietokeskuksen avoimesta Laji.fi -palvelusta (<https://laji.fi/>). Mahdollisen esiintymisen laajuuden voi tarkistaa Lapin ELY-keskukselta.

Alueella esiintyy silmällä pidettävien suopunakämmekkää. Vaikka silmälläpidettävien lajien turvaaminen on vapaaehtoista, eikä silmälläpidettävät lajit täytä varsinaisen uhanalaisuuden kriteerejä, silmälläpidettävien lajien esiintymien vahingoittamista tulee välttää tutkimuksissa.

Tutkimustoiminnassa on huomioitava mahdolliset luonnonsuojelulain (9/2023) 65§ mukaiset tiukasti suojeltuihin luontotyyppeihin kuuluvat ”Serpentiinikalliot, -kivikot ja -soraikot” kohteet. Jos lupa-alueella esiintyy kyseisiä kohteita tutkimusojitus- tai kuopat eivät ole sallittuja kyseisillä kohteilla ja lisäksi tutkimuskairaukset on suoritettava talvella, kun maankamara on jäässä ja sitä suoauto lumipeite. Lisäksi kairauksessa kertyvä soija on kerättävä pois maastosta. Edellä mainituin ja tässä luvassa sallituin tutkimusmenetelmin lupa-ehdot noudattamalla varovaisuusperiaate huomioiden voidaan todeta, ettei uhanalaiseihin luontotyyppeihin kohdistu heikentäviä tai hävittäviä vaikutuksia. Kyseisten kohteiden esiintymisen voi tarkistaa SYKE:n paikkatietoaineistoista (<https://ckan.ymparisto.fi/dataset/serpentiinikalliot-ja-kivikot>) tai Lapin ELY-keskukselta.

Lupa-alueella saattaa olla luonnonsuojelulain (9/2023) 64§ mukaisia suojeltuja luontotyyppejä: Kalkkikallio, tulvametsä. Vaikka luonnonsuojelulain 64§ suojeltujen luontotyyppien hävittäminen ja heikentämiskielto astuu voimaan vasta Lapin ELY:n suoauto päätöksen jälkeen, pitää kyseiset luontotyypit silti ottaa huomioon tutkimustoimintaa suunniteltaessa.

Lupa-alueella on metsälain mukaisia kohteita: puronvarsimetsiä. Lisäksi alueelta saattaa olla lähteitä ja noronvarsimetsiä. Tämä tulee huomioida siten, ettei tutkimustoiminnalla ole heikentäviä vaikutuksia ko. luontokohteisiin ja lajien elinympäristöihin. Luonnontilaisten tai luonnontilaisten kaltaisten lähteiden luonnontilan vaarantaminen on kielletty. Pienvedet, lähteet ja norot on huomioitava tutkimustoiminnassa riittävällä suoautoyöhykkeellä. Vaikka metsälakia sovelletaan metsän hoitamiseen ja käyttämiseen metsätalousmaaksi luettavilla alueilla, tutkimuksia suunniteltaessa myös edellä mainitut kohteet tulee huomioida suoritettaessa tutkimustoimia.

Lupa-alueella saattaa olla rauhoitetun viitasammakon esiintymispaikkoja (luontodirektiivi (92/43/ETY) liite IV(a), ja LsL 9/2023 70 §:n). Maahan kajoavilla tutkimuksilla ei saa vaarantaa lajin lisääntymis- ja levähdyspaikkoja. Koska tutkimuskaivantoja ei ole sallittu suoalueilla ollenkaan, ja kairaukset on sallittu suoalueilla ainoastaan talvisaikaan, niillä ei voida katsoa vaarantavan viitasammakon lisääntymis- ja levähdyspaikkoja.

Lupa-alueelta ei tunneta muinaismuistolain (295/1963) suoautolemia kiinteitä muinaisjäänöksiä tai arkeologisia kulttuuriperintökohteita. Lupa-alueella sijaitse muu kulttuuriperintökohte: Kirakkajuppura länsi, 1000031260, leimapuu. Kohde tulee huomioida lupa-alueen tutkimustöiden ja reittien suunnittelussa.

Martimoaapa – Lumiaapa – Penikat Natura-alue (F11301602) rajoittuu lupa-alueen suuntaan yksityismaihin, joilla on harjoitettu ympärivuotista aktiivista maa- ja metsätaloutta, joka kuuluu maanomistajan oikeuksiin. Kiinteistön omistajan ja kaivoslain (621/2011) 5 §:n 2 momentin nojalla rinnastettavan kanssa on mahdollista sopia myös malminetsinnästä.

Luvanhakija on ilmoittanut aikaisemmassa selvityksessään, ettei se tule suorittamaan koneellista tutkimustoimintaa Natura-alueen läheisyydessään malminetsintäluvalla. Suhanko Arctic

Platinum Oy rajaa tutkimussuunnitelmassaan koneellisen malminetsintätutkimuksen 900 metrin päähän Natura-alueen rajasta lintujen yleisenä pesimäaikana.

Tässä luvassa on kyse tutkimustoiminnasta, joka on tutkimussuunnitelmassa esitettyjen toimien mukaan lyhytkestoista ja suhteellisen hetkellinen tapahtuma tutkimuskohteella. Tukesin tietojen mukaan keskimääräinen kairausreikä on syvyydeltään n.300 m ja sen kairaus kestää noin 2–3 vrk. Tutkimuskalusto liikkuu hitaasti eikä aiheuta merkittävää melua eikä näin ollen aiheuta myöskään merkittävää haittaa tai häiriötä Suomessa pesiville linnuille tai eläinlajeille.

Kallioperäkairauksen tuottamasta melusta on olemassa useita selvityksiä ja tutkimuksia. Melun ehkäisyyn onkin kiinnitetty merkittävästi huomioita, ja kairakoneet ovat tänä päivänä hiljaisempia kuin aikaisemmin. Melun kantautumiseen vaikuttavia asioita ovat mm. maaston korkeuserot, puusto, melun laatu, lumi- sekä tuuliolosuhteet. Valtion neuvoston päätöksen 993/1992 antamat ohjearvot melulle ovat matalimmat virkistys- ja luonnonsuojelualueille. Näillä kohteilla ohjearvot ovat päivällä 45 dB ja yöllä 40dB. Kairauksen ääni ei erotu juuri lainkaan luonnon taustahälystä n.100–130 m kauemmas kairakohteelta riippuen edellä mainituista seikoista. Luonnon taustahäly on arvioitu yleensä ~30–35 dB. Alueen maastonmuodot huomioiden, voidaan todeta, että tutkimustoiminnalla ei ole merkittäviä haittoja Martimoaapa – Lumiaapa – Penikat Naturaalueen suojeluperusteisiin (F11301602).

Lisätietoja kohteen tilanteesta saa Lapin ELY-keskuksen lausunnossa (Liite 5), Metsähallituksen lausunnossa (Liite 6) ja Torniolaakson museon lausunnossa (Liite 7) mainitulta yhteyshenkilöltä tai Tukesilta. Rauhoitusmääräyksistä poikkeamista koskevissa asioissa toimivaltainen lupaviranomainen on Varsinais-Suomen ELY-keskus.

Malminetsintäluvan haltijan tulee esittää hyvissä ajoin ennen tutkimustöiden aloittamista tarkka tutkimussuunnitelma toimenpiteineen ja sijaintitietoineen Tukesille. Lisäksi tutkimussuunnitelma tulee toimittaa tiedoksi toimivaltaiselle Lapin ELY-keskukselle ja Metsähallitukselle ja Torniolaakson museolle. Lähtökohtaisesti luvanhaltijalla ei ole kaivoslaissa asetettua yleistä inventointivelvollisuutta kasvillisuus- tai luontokartoituksille varovaisuusperiaate huomioiden, eikä sellaista edellytetä muiltakaan samankaltaisia vaikutuksia aiheuttavilta maankäyttömuodoilta suojelualueiden ulkopuolella.

Perustelut: Tutkimussuunnitelman esittämisvelvollisuudella varmistetaan, että toimenpiteisiin voidaan tarvittaessa valvonnallisesti puuttua. Samalla Tukesin on mahdollista kaivoslain valvonnan toteuttamiseksi arvioida toimenpiteiden vaikutusta ja tarvittaessa antaa tarkempia lisämääräyksiä toimenpiteiden suorittamisesta. Kaivoslaki (621/2011) 11 § ja 12 §, VNa (391/2012) 2 §.

Siirtyminen lupa-alueelle, ja lupa-alueella liikkuminen on sulanmaan aikana pyrittävä suunnittelemaan niin, että luontaisia aukkoja ja olemassa olevia uria käytetään mahdollisimman paljon hyväksi. Kosteikkoalueilla liikkumista tulee ensisijaisesti välttää sulanmaan aikana. Toiminnanharjoittajan on oltava selvillä toimintansa ympäristövaikutuksista, ympäristöriskeistä ja niiden hallinnasta sekä haitallisten vaikutusten vähentämismahdollisuuksista. Koneellinen tutkimus ja näytteenotto alueilla, joilla on olemassa vaarana, että tutkimukset tai liikkuminen aiheuttaa maaperään vahinkoja (suot), tulee suorittaa aina ajankohtana, jolloin maaperä on jäänytynyt. Lisäksi tulee huomioida Metsähallituksen lausunnossa (Liite 7) esitetyt seikat Metsähallituksen metsätieverkostoon liittyen. Tutkimusmontut ja kuopat tulee merkitä huomiokepein sekä luiskata loiva reunaisiksi päistään niiden ollessa auki ja sisältävän putoamisvaaran. Tutkimusten päätyttyä tutkimusmontut, -kuopat ja -ojat on täytettävä ja maisemoitava.

Alue kuuluu osittain Narkauksen paliskunnan alueeseen. Malminetsintätutkimukset on sovitettava alueella toimivan paliskunnan kanssa siten, ettei niistä aiheudu kohtuutonta haittaa pronhoidolle. Malminetsintäluvan haltijan on ilmoitettava alueen paliskunnalle tutkimustöistä ja niiden aikataulusta, sekä muusta alueiden käytöstä hyvissä ajoin ennen tutkimustöiden aloittamista. Malminetsintäluvan haltijan on otettava huomioon alueella mahdollisesti olevat

poronhoidolle tärkeät rakenteet kuten esimerkiksi erotusaita ja käytettävä valmiita veräjiä kulkemiseen. Edellä mainituilla toimenpiteillä vähennetään malminetsinnästä poronhoitoelinkeinolle mahdollisesti aiheutuvia haittoja poronhoitoalueella.

Perustelut: Määräys perustuu kaivoslain (621/2011) 11 §:ään. Malminetsintäluvan haltijan on rajoitettava malminetsintä ja muu malminetsintäalueen käyttö tutkimustyön kannalta välttämättömiin toimenpiteisiin. Toimenpiteet on suunniteltava siten, että niistä ei aiheudu kohtuudella vältettävissä olevaa yleisen tai yksityisen edun loukkausta. Malminetsintäluvan nojalla tapahtuvasta malminetsinnästä ja muusta malminetsintäalueen käytöstä ei saa aiheutua:

- 1) haittaa ihmisten terveydelle tai vaaraa yleiselle turvallisuudelle;
- 2) olennaista haittaa muulle elinkeinotoiminnalle;
- 3) merkittäviä muutoksia luonnonolosuhteissa;
- 4) harvinaisten tai arvokkaiden luonnonesiintymien olennaista vahingoittumista;
- 5) merkittävää maisemallista haittaa.

#### 10. Määräys malminetsintäkorvauksen suuruudesta ja maksuajankodasta

Alueella on ollut voimassa kaivoslain (503/1965) mukaiset valtaukset 8629 / 1-13, 15-18, 21, 23-25 (3) vuotta, sekä kaivoslain (621/2011) mukainen malminetsintälupa ML2016:0048 kolme (3) vuotta. Tämä päätös jatkaa malminetsintäluvan voimassaoloa kolme (3) vuotta (lupavuodet seitsämän (7), kahdeksan (8) ja yhdeksän (9)). Malminetsintäluvan haltijan on maksettava malminetsintäalueeseen kuuluvien kiinteistöjen omistajille vuotuista korvausta **30 euroa hehtaarilta** luvan voimassaoloajan ensimmäiseltä vuodelta, sekä **40 euroa hehtaarilta** luvan voimassaoloajan kahdelta viimeiseltä vuodelta. Malminetsintäalueesta lasketaan kokonaispinta-ala, ja jokaisen kiinteistön tai muiden rekisteriyksiköiden osalta pinta-ala vähintään 0,1 hehtaarin tarkkuudella.

Malminetsintäkorvaus on ensimmäiseltä vuodelta maksettava viimeistään 30 päivänä siitä, kun malminetsintälupa on tullut lainvoimaiseksi. Seuraavina vuosina korvaus on maksettava vastaavana ajankohtana.

Luvan haltijan on ilmoitettava malminetsintäkorvauksen kokonaissuorituksesta kirjallisesti kaivosviranomaiselle, kun velvollisuus on täytetty.

Mikäli hakija pienentää tai muuttaa tässä päätöksessä määrättyä malminetsintäaluetta muutoshakemuksella, määräytyy uusi malminetsintäkorvaus maanomistajalle seuraavasta tämän lupapäätöksen maksupäivästä alkaen muutospäätöksessä määrättävän pinta-alan mukaan.

Perustelut: Määräys perustuu kaivoslain (621/2011) 99 §:ään, jossa säädetään malminetsintäkorvauksen suuruudesta ja maksutavasta, 51 § 67 § ja 69:ään, joissa säädetään malminetsintäluvan raukeamisesta ja muuttamisesta sekä 152.1 §:ään jossa säädetään kaivosviranomaisen on oikeudesta saada kaivoslain säännösten noudattamisen valvontaa varten tarpeelliset tiedot niiltä, joita tämän lain velvoitteet koskevat.

#### 11. Määräys vahinkojen ja haittojen korvaamisesta malminetsintäalueella

Malminetsintäluvan haltijan on korvattava malminetsintäalueella tapahtuvasta kaivoslakiin (621/2011) perustuvasta toiminnasta aiheutuneet vahingot ja haitat, jollei jonkin toimenpiteen osalta korvauksesta toisin säädetä.

Perustelut: Määräys perustuu kaivoslain (621/2011) 103 §:ään, jossa säädetään vahinkojen ja haittojen korvaamisesta malminetsintäalueella.

## Hakemuksen käsittely

Jatkoaikahakemus: Suhanko Arctic Platinum Oy	9.9.2024
Täydennys: Suhanko Arctic Platinum Oy (Alueen lajitiedot ja sekä kunnan kaavoitus selvitys)	30.11.2024
Kuulutus hakemuksesta: Tukes	30.4.2024
Lausuntopyyntö: Tukes	30.4.2024
Jatkoaikapäätös: Tukes	15.8.2024

## Lupahakemuksesta tiedottaminen

Tukes on tiedottanut hakemuksesta sekä 30.4.2024 kuuluttamalla siitä 30 päivän ajan Keminmaan ja Tervolan kuntien ilmoituskanavilla. Hakemus on ollut nähtävillä myös Tukesin internet-sivuilla. Hakemus on ollut nähtävillä 6.6.2024 saakka.

Lausunnot ja mielipiteet on pyydetty toimitettavaksi viimeistään 6.6.2024. Tämän päivämääränkin jälkeen toimitetut lausunnot ja mielipiteet on otettu ratkaisussa huomioon.

## Lausuntopyyntö ja lausunnot hakemuksesta

Hakemuksesta on lähetetty lausuntopyyntö ja saatu lausunnot seuraavasti:

- 1) Tukesin lausuntopyyntö on lähetetty **Keminmaan kunnalle** 30.4.2024. Keminmaan kunta on antanut lausunnon 31.5.2024 (liite 4).
- 2) Tukesin lausuntopyyntö on lähetetty **Tervolan kunnalle** 30.4.2024. Tervolan kunta on antanut lausunnon 31.5.2024 (liite 5).
- 3) Tukesin lausuntopyyntö on lähetetty **Lapin ELY-keskukselle** 30.4.2024. Lapin ELY –keskus on antanut lausunnon 19.6.2024 (liite 6).
- 4) Tukesin lausuntopyyntö on lähetetty **Metsähallitukselle** 30.4.2024. Metsähallitus on antanut lausunnon 10.5.2024 (liite 7).
- 5) Tukesin lausuntopyyntö on lähetetty **Torniolaakson museolle** 30.4.2024. Torniolaakson museo on antanut 6.6.2024 (liite 8).
- 6) Tukesin lausuntopyyntö on lähetetty **Narkauksen paliskunnalle** 30.4.2024. Narkauksen paliskunta ei antanut lausuntoa

## Muistutukset ja mielipiteet

Hakemuksen johdosta ei esitetty muistutuksia tai mielipiteitä.

## Hakijan selitys

Hakijalta ei ole pyydetty selitystä.

## Tukesin kannanotto lausunnoissa ja muistutuksissa esitettyihin yksilöityihin vaatimuksiin

Lausunnoissa, muistutuksissa ja mielipiteissä esitetyt asiat on otettu lupapäätöksessä huomioon lupamääräyksin.

Pitkäaikaisesta seurannasta saatujen tutkimustulosten mukaan malminetsinnällä ei ole merkittäviä vaikutuksia pohja- tai pintavesiin. Malminetsinnän vaikutuksia mm. pohjaveteen on seurattu jo kymmeniä vuosia alueilla, joilla on poikkeuksellisia luontoarvoja, esim. raporteissa, jotka liittyvät Viiankiaapa- ja Mustiaapa- Kaattasjärvi -Natura-arviointeihin. Tutkimustulosten mukaan veden laadussa ei ole tapahtunut merkittäviä muutoksia aiempaan verrattuna. Kaivosviranomaisen ei näe tarpeelliseksi määrätä yksityisten talousvesikaivojen tarkkailua 500 metrin säteellä lupa-alueen koneellisen näytteenoton kohteista talousvesikaivojen veden laadun ja pinnan osalta

## Tiedoksi luvan haltijalle

### Kaivoslain (621/2011) suhde muuhun lainsäädäntöön

Sen lisäksi, mitä kaivoslaissa säädetään, sovelletaan kaivoslain mukaista lupa- tai muuta asiaa ratkaistaessa ja muutoin tämän lain mukaan toimittaessa muun muassa; luonnonsuojelulakia ([9/2023](#)), ympäristönsuojelulakia ([527/2014](#)), erämaalakia ([62/1991](#)), maankäyttö- ja rakennuslakia ([132/1999](#)), vesilakia ([587/2011](#)), poronhoitolakia ([848/1990](#)), säteilylakia ([592/1991](#)), ydinenergialakia ([990/1987](#)), muinaismuistolakia ([295/1963](#)), maastoliikennelakia ([1710/1995](#)) ja patoturvallisuuslakia ([494/2009](#)). Vesil [587/2011](#). Malminetsintäluvan haltijan on aina noudatettava Suomen lainsäädäntöä ja asiaan liittyviä muita kansainvälisiä sopimuksia.

### Maastossa liikkuminen

Maastoliikennelain (1710/1995) 4.1 §:n ja 4.2 §:n 9-kohdan mukaan kaivoslaissa (621/2011) tarkoitetulla malminetsintäalueella ja 30 metrin etäisyydellä sen rajasta moottorikäyttöisellä ajoneuvolla liikkuminen ei edellytä maanomistajan tai haltijan lupaa, kun kyse on asianomaisessa malminetsintäluvassa tai kaivosluvassa tarkoitetun toiminnan kannalta välttämättömästä liikkumisesta. Mikäli malminetsintäalue rajautuu alueeseen, jolla liikkumista on rajoitettu (esim. luonnonsuojelualue), malminetsintäalueen rajan ulkopuolella tarvitaan alueen hallinnasta vastaavan viranomaisen suostumus.

Viitaten lupamääräykseen 9, malminetsintäluvan haltija veloitetaan rajoittamaan malminetsintä ja malminetsintäalueen käyttö tutkimustyön kannalta välttämättömiin toimenpiteisiin. Malminetsinnästä ei saa aiheutua merkittäviä muutoksia luonnonolosuhteissa, harvinaisten tai arvokkaiden luonnonesiintymien olennaista vahingoittumista, merkittävää maisemallista haittaa. Alueen koskemattomuuteen, joka liittyy alueen suojelutavoitteisiin, on säilytettävä. Aiheutetut vahingot on korvattava maanomistajalle.

### Luvan muuttaminen ja raukeaminen

Malminetsintäluvan haltijan on kaivoslain (621/2011) 69 §:n mukaan haettava malminetsintäluvan muuttamista, jos tutkimussuunnitelmaa muutetaan tai täydennetään siten, että lupamääräyksiä on tarpeen tarkistaa. Luvanhaltija voi lisäksi hakea malminetsintäluvan muuttamista lupamääräysten tarkistamiseksi, kun luvan mukaista toimintaa on tarpeen muuttaa.

Kaivosviranomaisen on (621/2011) 67 §:n mukaan päätettävä, että malminetsintälupa raukeaa, jos luvanhaltija tekee asiaa koskevan ilmoituksen. Luvanhaltija on velvollinen tekemään ilmoituksen, jos tarkoituksena ei enää ole harjoittaa lupaan perustuvaa toimintaa. Malminetsintälupa raukeaa ilmoituksen saavuttua kaivosviranomaiselle.

## Luvan voimassaolon jatkaminen

**Malminetsintäluvan voimassaolon jatkamisen edellytyksistä säädetään kaivoslain (621/2011, sekä 505/2023) 61 §, 61a § sekä 61 b §:ssä.**

Kaivoslain (621/2011) 61.1 §:n mukaan malminetsintäluvan voimassaoloa voidaan jatkaa enintään kolme vuotta kerrallaan siten, että lupa on voimassa yhteensä enintään viisitoista vuotta.

Kaivoslain (621/2011) 61.2 §:n mukaan malminetsintäluvan voimassaolon jatkamisen edellytyksenä on, että:

- 1) malminetsintä on ollut tehokasta ja järjestelmällistä;
- 2) esiintymän hyödyntämismahdollisuuksien selvittäminen edellyttää jatkotutkimuksia;
- 3) luvanhaltija on noudattanut tässä laissa säädettyjä velvollisuuksia samoin kuin lupamääräyksiä;
- 4) voimassaolon jatkamisesta ei aiheudu kohtuutonta haittaa yleiselle tai yksityiselle edulle.

Kaivoslain (621/2011) 66 §:n mukaan malminetsintäluvan voimassaolon jatkamista varten lupaviranomaiselle on ennen luvan voimassaolon päättymistä toimitettava lupahakemus sekä lupaharkinnan kannalta tarpeelliset ja luotettavat selvitykset edellä mainituista voimassaolon jatkamisen edellytyksistä.

Kaivostoiminnasta annetun valtioneuvoston asetuksen (391/2012) 27.2 §:n mukaan hakemuksesta tulee käydä ilmi hakijan haluamat muutokset lupa-alueeseen tai muut merkittävät muutokset sekä asianosaisissa tapahtuneet muutokset. Asetuksen 27.3 §:n mukaisesti hakemukseen tulee liittää lupaharkinnan kannalta tarpeellinen ja luotettava selvitys:

- 1) hakemuksen kohteena olevan luvan nojalla tehdyistä toimenpiteistä ja niiden tuloksista;
- 2) alueelle kohdistuneiden tutkimuskustannusten määrästä;
- 3) esiintymän hyödyntämismahdollisuuksista ja jatkotutkimusten tarpeellisuudesta;
- 4) perustelut aluerajaukselle.

Lisäksi hakemukseen sovelletaan vastaavasti, mitä lupahakemuksesta säädetään kaivoslain (621/2011) 34 §:ssä.

## Lupapäätöksestä tiedottaminen

Lupapäätös on toimitettu päätöksenantopäivänä:

- Suhanko Arctic Platinum Oy:lle (hakija)

Jäljennös päätöksestä on toimitettu antopäivänä

- Keminmaan kunnalle,
- Tervolan kunnalle,
- Lapin ELY-keskukselle,
- Metsähallitukselle,
- Torniolaakson museolle tiedoksi,
- Narkauksen paliskunnalle,
- niille, jotka ovat jäljennöstä erikseen pyytäneet

Päätöksen antamisesta on ilmoitettu

- maanomistajille (kirjeitse)
- asianosaisille, joita asia erityisesti koskee

- niille, jotka ilmoitusta ovat erikseen pyytäneet

Tukes toimittaa Maanmittauslaitokselle malminetsintäluvasta tiedot merkittäväksi kiinteistötietojärjestelmään.

Perustelut: Päätöksestä tiedottaminen ja siinä noudatettu menettely perustuvat kaivoslain (621/2011) lupapäätöksestä tiedottamista koskevaan 58 §:ään.

## Päätösmaksu

Tästä päätöksestä perittävä maksu on **3950 €**. Valtion talous- ja henkilöstöhallinnan palvelukeskus lähettää laskun hakijalle.

Maksu perustuu hakemuksen vireille tullessa voimassa olleeseen asetukseen Turvallisuus- ja kemikaaliviraston maksullisista suoritteista (1283/2021).

## Muutoksenhaku

Tähän päätökseen saa kaivoslain (621/2011) 162 §:n nojalla hakea muutosta valittamalla **Pohjois-Suomen hallinto-oikeuteen**.

Valitus on tehtävä kirjallisesti 30 päivän kuluessa päätöksen tiedoksisaannista (808/2019, 13 §). Päätöksen tiedoksisaannin katsotaan tapahtuneen seitsemäntenä päivänä päätöksen julkaisemisesta. Liitteenä olevasta valitusosoituksesta ilmenee, miten muutosta haettaessa on meneteltävä.

Päätöksestä perittävästä maksusta valitetaan samassa järjestyksessä kuin pääasiasta.

## Lisätietoja

kaivosasiat@tukes.fi tai ylitarkastaja Matti Ohtamaa puh. 0295 052 289

Asian on esitellyt ylitarkastaja Matti Ohtamaa ja ratkaissut johtava asiantuntija Ilkka Keskitalo. Tämä asiakirja on allekirjoitettu sähköisesti. Allekirjoittajan henkilöllisyyden ja allekirjoituksen ajankohdan voi varmistaa allekirjoitusta klikkaamalla ja asiakirjan aitous voidaan todentaa sähköisesti. Jos asiakirjaa muutetaan jälkikäteen, allekirjoitus ei ole enää kelvollinen. Sähköinen asiakirja on alkuperäiskappale, eikä allekirjoituksen oikeellisuutta voi varmistaa paperitulosteesta. Alkuperäisen sähköisen asiakirjan voi tarvittaessa pyytää Tukesin kirjaamosta.

## LIITTEET

Liite 1	ML2016:0048 lupakartta
Liite 2	Tilakohtaiset pinta-alat malminetsintä lupa-alueella
Liite 3	Asianosaiset maanomistajat
Liite 4	Keminmaan kunnan lausunto
Liite 5	Tervolan kunnan lausunto
Liite 6	Lapin ELY-keskuksen lausunto
Liite 7	Metsähallituksen lausunto
Liite 8	Torniolaakson museon lausunto

## VALITUSOSOITUS

### Valitusviranomainen

Päätökseen saa hakea muutosta valittamalla sille hallinto-oikeudelle, jonka tuomiopiirissä pääosa tässä päätöksessä tarkoitettusta alueesta sijaitsee. Toimivaltainen hallinto-oikeus on mainittu valitusosoituksen lopussa. Valituskirjelmä osoitetaan valitusviranomaiselle ja se on toimitettava valitusajassa hallinto-oikeuden kirjaamoon.

### Valitusaika

Valitus on tehtävä kirjallisesti 30 päivän kuluessa päätöksen tiedoksisaannista. Päätöksen tiedoksisaannin katsotaan tapahtuneen seitsemäntenä päivänä päätöksen julkaisemisesta.

### Valitusoikeus

Malminetsintälupaa, kaivoslupaa ja kulanhuuhtontalupaa koskevaan päätökseen, mainitun luvan voimassaolon jatkamista, raukeamista, muuttamista ja peruuttamista koskevaan päätökseen sekä kaivostoiminnan lopettamispäätökseen saa hakea muutosta:

- 1) asianosainen;
- 2) rekisteröity yhdistys tai säätiö, jonka tarkoituksena on ympäristön-, terveyden- tai luonnonsuojelun taikka asuinympäristön viihtyisyyden edistäminen ja jonka sääntöjen mukaisella toiminta-alueella kysymyksessä olevat ympäristövaikutukset ilmenevät;
- 3) toiminnan sijaintikunta tai muu kunta, jonka alueella toiminnan haitalliset vaikutukset ilmenevät;
- 4) elinkeino-, liikenne- ja ympäristökeskus ja muu asiassa toimialallaan yleistä etua valvova viranomainen;
- 5) saamelaiskäräjät sillä perusteella, että luvassa tarkoitettu toiminta heikentää saamelaisten oikeutta alkuperäiskansana ylläpitää ja kehittää omaa kieltään ja kulttuuriaan;
- 6) kolttien kyläkokous sillä perusteella, että luvassa tarkoitettu toiminta heikentää kolttien elinolosuhteita ja mahdollisuuksia harjoittaa elinkeinoja.

Kaivosviranomaisella on lisäksi oikeus valittaa sellaisesta päätöksestä, jolla hallinto-oikeus on muuttanut sen tekemää päätöstä tai kumonnut päätöksen.

### Valituksen sisältö

Valituskirjelmässä on ilmoitettava

- päätös, johon haetaan muutosta
- miltä kohdin päätökseen haetaan muutosta ja mitä muutoksia siihen vaaditaan tehtäväksi
- perusteet, joilla muutosta vaaditaan
- valittajan nimi ja kotikunta
- postiosoite ja puhelinnumero, joihin asiaa koskevat ilmoitukset valittajalle voidaan toimittaa

Jos valittajan puhevaltaa käyttää hänen laillinen edustajansa tai asiamiehensä tai jos valituksen laatijana on joku muu henkilö, valituskirjelmässä on ilmoitettava myös tämän nimi ja kotikunta.

Valittajan, laillisen edustajan tai asiamiehen on allekirjoitettava valituskirjelmä, ellei valituskirjelmää toimiteta sähköisesti (telekopiona tai sähköpostilla).

## Valituksen liitteet

Valituskirjelmään on liitettävä

- päätös, johon haetaan muutosta valittamalla, alkuperäisenä tai jäljennöksenä
- asiakirjat, joihin valittaja vetoaa vaatimuksensa tueksi, jollei niitä ole jo aikaisemmin toimitettu viranomaiselle
- asiamiehen valtakirja

## Valituskirjelmän toimittaminen perille

Valituskirjelmän voi viedä valittaja itse tai hänen valtuuttamansa asiamies. Valituskirjelmä liitteineen voidaan myös lähettää postitse, telekopiona tai sähköpostilla. Postiin valituskirjelmä on jätettävä niin ajoissa, että se ehtii perille valitusajan viimeisenä päivänä ennen aukioloajan päättymistä. Hallinto-oikeudessa kirjaamon aukioloaika on klo 8.00–16.15. Sähköisesti (telekopiona tai sähköpostilla) toimitetun valituskirjelmän on oltava toimitettu niin, että se on käytettävissä vastaanottolaitteessa tai tietojärjestelmässä määräajan viimeisenä päivänä ennen virka-ajan päättymistä.

Valittajalta peritään hallinto-oikeudessa **oikeudenkäyntimaksu 270 euroa**. Tuomioistuinten ja eräiden oikeushallintoviranomaisten suoritteista perittävistä maksuista annetussa laissa (701/1993) on erikseen säädetty eräistä tapauksista, joissa maksua ei peritä.

Toimivaltaisen hallinto-oikeuden yhteystiedot muutoksenhakua varten:

### **Pohjois-Suomen hallinto-oikeus**

käyntiosoite: Torikatu 34–90, 90100 Oulu

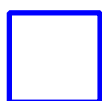
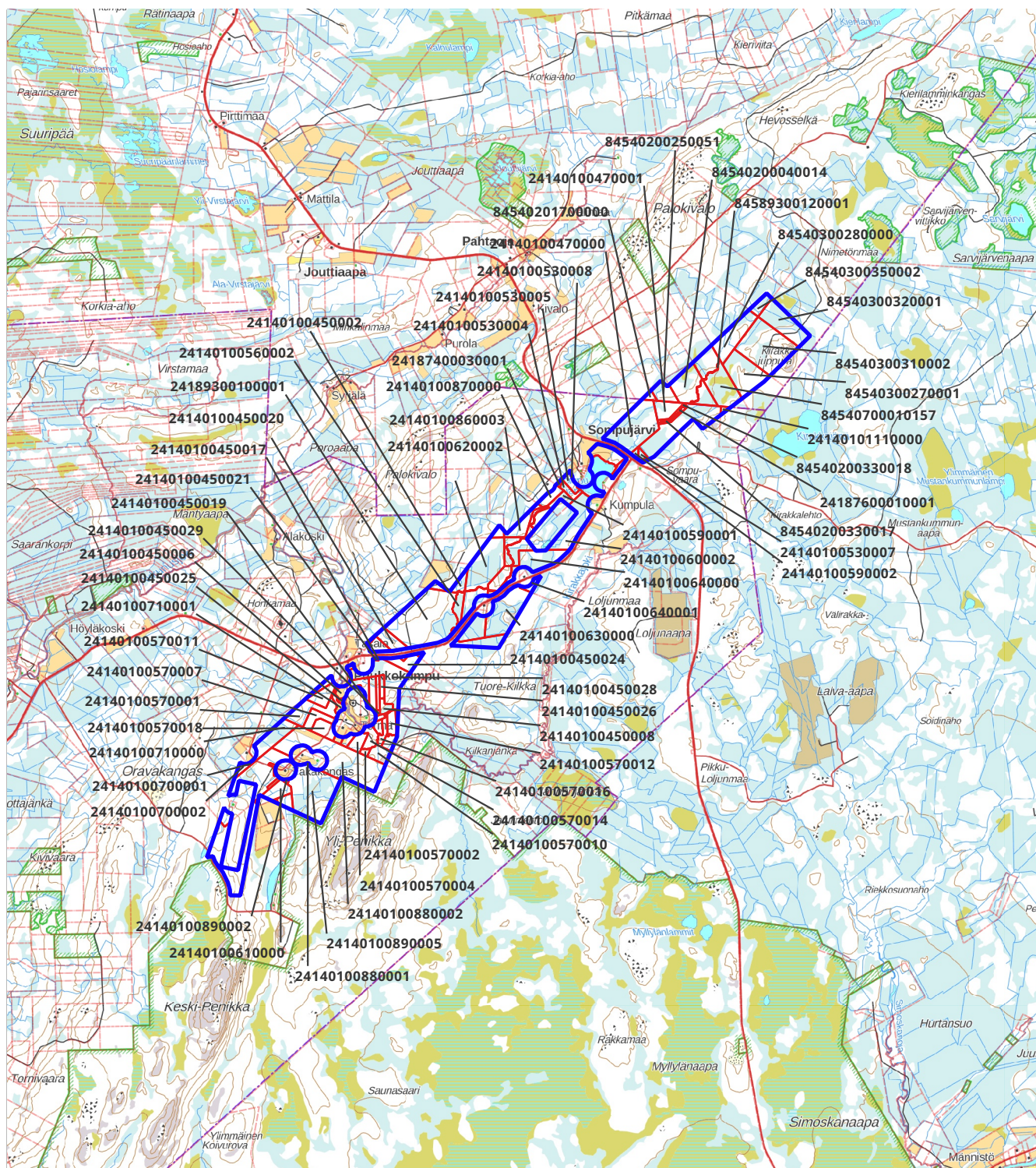
postiosoite: PL 189, 90101 Oulu

puhelin: 029 56 42800

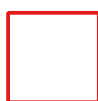
faksi: 029 56 42841

sähköposti: [pohjois-suomi.hao@oikeus.fi](mailto:pohjois-suomi.hao@oikeus.fi)

Valituksen voi tehdä myös hallinto- ja erityistuomioistuinten asiointipalvelussa osoitteessa: <https://asiointi2.oikeus.fi/hallintotuomioistuimet>



**Malminetsintäalue**



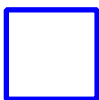
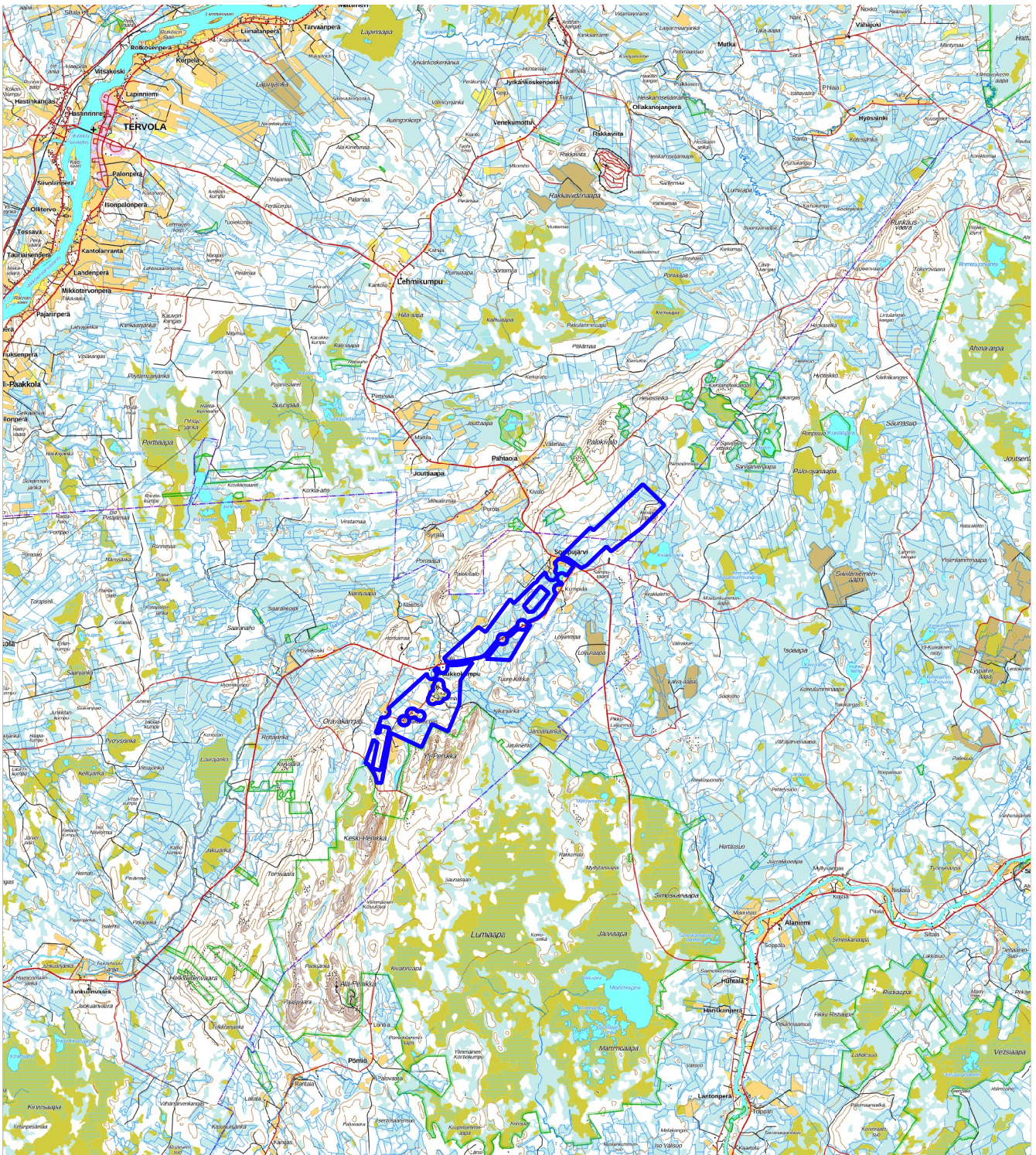
**Kiinteistörajat**

**Mittakaava 1:100 000**

**Suhanko Arctic Platinum Oy  
Sompujärvi 21  
ML2016:0048**

**tukes**

Turvallisuus- ja kemikaalivirasto



**Malminetsintäalue**

**Mittakaava 1:200 000**

**Suhanko Arctic Platinum Oy  
Sompujärvi 21  
ML2016:0048**

**tukes**  
Turvallisuus- ja kemikaalivirasto

Kiinteistötunnus	Pinta-ala (ha)
241-401-45-2	15,42
241-401-45-6	10,20
241-401-45-8	3,97
241-401-45-17	0,12
241-401-45-19	0,50
241-401-45-20	10,39
241-401-45-21	0,20
241-401-45-24	22,96
241-401-45-25	1,57
241-401-45-26	3,16
241-401-45-28	31,55
241-401-45-29	0,51
241-401-47-0	58,25
241-401-47-1	11,02
241-401-53-4	4,31
241-401-53-5	4,63
241-401-53-7	1,94
241-401-53-8	0,33
241-401-56-2	12,37
241-401-57-1	18,72
241-401-57-2	1,57
241-401-57-4	9,93
241-401-57-7	8,90
241-401-57-10	8,12
241-401-57-11	9,94
241-401-57-12	7,73
241-401-57-14	7,65
241-401-57-16	7,55
241-401-57-18	15,28
241-401-59-1	6,92
241-401-59-2	1,86

241-401-60-2	53,46
241-401-61-0	13,77
241-401-62-2	63,77
241-401-63-0	50,00
241-401-64-0	24,12
241-401-64-1	0,10
241-401-70-1	0,62
241-401-70-2	2,72
241-401-71-0	18,69
241-401-71-1	3,39
241-401-86-3	11,04
241-401-87-0	6,59
241-401-88-1	0,11
241-401-88-2	77,23
241-401-89-2	2,97
241-401-89-5	95,91
241-401-111-0	1,22
241-874-3-1	0,72
241-876-1-1	0,35
241-893-10-1	197,13
845-402-4-14	32,15
845-402-25-51	10,02
845-402-33-17	1,37
845-402-33-18	2,31
845-402-170-0	2,22
845-403-27-1	33,06
845-403-28-0	26,01
845-403-31-2	55,50
845-403-32-1	29,23
845-403-35-2	6,33
845-407-1-157	41,53
845-893-12-1	0,59

Pinta-ala yhteensä: **1161,82 ha**





KOKOUSTIEDOT			
Aika	Tiistaina 28. päivänä toukokuuta 2024 kello 15.00 – 19.15		
Paikka	Kunnanvirasto, kunnanhallituksen kokoushuone		
OSALLISTUJAT			
Päätöksentekijät	Lääkkö Eeva Pakisjärvi Jonna Rautio Soili Juntikka Petri Lepojärvi Tommi Niskakoski Sanna Rainto Jukka Pussila Teemu Rimpisalo Risto Roivainen Hannu  Trög Heli Ekorre Väinö	Puheenjohtaja I varapuheenjohtaja, poissa § 250 II varapuheenjohtaja Jäsen Jäsen, poissa § 250 Jäsen, poissa § 250 Jäsen Varajäsen, pöytäkirjanpitäjä § 250 Jäsen, poissa §:t 233-237 Varajäsen, klo 15.13-16.23, §:t 233-237 Jäsen Varajäsen	
Muut osallistujat	Tasala Auli Alatalo Teemu  Hakala Arto Matinlassi Hannele  Piekkari Perttu	Valtuuston puheenjohtaja Valtuuston I varapuheenjohtaja, poissa §:t 233, poistui klo 15.53 § 236 Valtuuston II varapuheenjohtaja Kunnanjohtaja, pöytäkirjanpitäjä, poissa §:t 235 ja 250 Vs. kunnanjohtaja, pöytäkirjanpi- täjä § 235, klo 15:42-15.47 § 235	
ALLEKIRJOITUKSET	Puheenjohtaja	Pöytäkirjanpitäjä	Pöytäkirjanpitäjä
	Teemu Pussila pöytäkirjanpitäjä § 250	Eeva Lääkkö	Hannele Matinlassi Perttu Piekkari § 235
ASIAT	§:t 232 - 271		
PÖYTÄKIRJAN TARKASTUS	Pöytäkirja tarkastetaan kunnanvirastolla torstaina 30.5.2024 kello 15.00		
	Jonna Pakisjärvi	Soili Rautio	
PÖYTÄKIRJA YLEISESTI NÄHTÄVÄNÄ	Pöytäkirja julkaistaan yleisessä tietoverkossa 31.5.2024 osoitteessa <a href="https://keminmaa.tweb.fi">https://keminmaa.tweb.fi</a>		
Todistaa	Pöytäkirjanpitäjä	Hannele Matinlassi	

232 §

**Kokouksen laillisuus ja päätösvaltaisuus sekä pöytäkirjan tarkastaminen**

Kunnanhallitus on päätösvaltainen, kun saapuvilla on enemmän kuin puolet jäsenmäärästä.

Kunnanhallituksen kokoonpano on seuraava:

<b>Varsinaiset jäsenet</b>	<b>Läsnä</b>	<b>Poissa</b>	<b>Varajäsenet</b>	<b>Läsnä</b>	<b>Poissa</b>
Lääkkö Eeva, kh pj.	x		Wahlberg Marja		
Pakisjärvi Jonna, kh I vpj.	x		Ravea Maria		
Rautio Soili, kh II vpj.	x		Kallaanvaara Pirkko		
Juntikka Petri	x		Hietala Janne		
Lepojärvi Tommi	x		Arponen Raimo		
Niskakoski Sanna	x		Appelgrén Marjo		
Rainto Jukka		x	Pussila Teemu	x	
Rimpisalo Risto	x		Roivainen Hannu		
Trög Heli		x	Ekorre Väinö	x	
Tasala Auli, kv pj.		x			
Alatalo Teemu, kv I vpj.	x				
Hakala Arto, kv II vpj.		x			
Matinlassi Hannele, kunnanjohtaja	x				

Kokouskutsu tulee lähettää, mikäli mahdollista vähintään 4 päivää ennen kokousta. Kokouskutsu on lähetetty kunnanhallituksen varsinaisille ja varajäsenille perjantaina 24.5.2024.

Pöytäkirjaan tehtävät muutokset ja päätöksiin liittyvät kirjalliset eriävät mielipiteet tulee toimittaa pöytäkirjanpitäjälle 30.5.2024 klo 12.00 mennessä. Tämän jälkeen pöytäkirja lähetetään pöytäkirjantarkastajille tarkistettavaksi ja hyväksyttäväksi.

**Kunnanjohtajan esitys:**

Puheenjohtaja päättää todeta kokouksen lailliseksi ja päätösvaltaiseksi.

Kunnanhallitus päättää valita pöytäkirjantarkastajiksi Petri Juntikan ja Tommi Lepojärven.

Tarkastus päätetään suorittaa kunnanvirastolla torstaina 30.5.2024 kello 15.00.

**Kunnanhallituksen päätös:**

Puheenjohtaja päätti todeta kokouksen lailliseksi ja päätösvaltaiseksi.

Kunnanhallitus päätti valita pöytäkirjantarkastajiksi Jonna Pakisjärven ja Soili Raution.

Tarkastus päätettiin suorittaa kunnanvirastolla torstaina 30.5.2024 kello 15.00.

D/202/11.01.00/2024

256 § **Lausuntopyyntö: ML2016:0048 Malminetsintälupahakemus**

TEK § 104/15.05.2024

**Liitteenä** Lausuntopyyntö ML2016:0048

Turvallisuus- ja kemikaalivirasto (Tukes) pyytää kaivoslain (10.6.2011/621) 37 §:n nojalla lausuntoa liitteenä olevasta Keminmaan ja Tervolan kunnan alueelle kohdistuvasta malminetsintälupahakemuksesta. Erityisesti Tukes pyytää mainintaa tutkimussuunnitelman mukaisen toiminnan vaikutuksista alueen kaavatilanteeseen, ympäristö- ja muista vaikutuksista.

Lausuntoa pyydetään viimeistään 6.6.2024 mennessä.

**Vs. teknisen johtajan esitys:**

Lautakunta toteaa, ettei tarvetta erilliselle lausunnolle ole.

Ilpo Varonen esitti pohjaesityksestä eriävän esityksen: Tekninen lautakunta ei hyväksy Kivaloiden/Penikoiden ainutlaatuisen luonnonympäristön turmelemista koekairauksilla, eikä kannata alueen luovuttamista kaivoskäyttöön eikä koekairausten jatkamista.

**Teknisen lautakunnan päätös:**

Hyväksyttiin yksimielisesti Ilpo Varosen kokouksessa annettu esitys, joka tuli päätökseksi.

Pidettiin tauko tämän pykälän käsittelyn jälkeen klo 17.53-18.02.

-----

KH § 256/28.05.2024

**Liitteenä** Lausuntopyyntö ML2016:0048**Kunnanjohtajan esitys:**

Teknisen lautakunnan lausuntoon perustuen kunnanhallitus päättää esittää lausuntonaan, että se ei hyväksy Kivaloiden/Penikoiden ainutlaatuisen luonnonympäristön turmelemista koekairauksilla, eikä kannata alueen luovuttamista kaivoskäyttöön eikä koekairausten jatkamista.

**Kunnanhallituksen päätös:**

Esitys hyväksyttiin.

**Turvallisuus- ja kemikaalivirasto (Tukes)**

kaivosasiat@tukes.fi

Lupatunnus: ML2016:0048

Alue: Sompujärvi 21, Keminmaan ja Tervolan kunta

**TERVOLAN KUNNAN LAUSUNTO KEMINMAAN JA TERVOLAN KUNNAN ALUEELLE KOHDISTUSTAVASTA MALMINETSINTÄLUPAHAKEMUKSESTA**

Hakemuksen kohteena oleva alue sijaitsee noin 40 kilometriä Suhangon kaivospiiriltä lounaaseen. Hakemusalue muodostaa Suhanco Artic Platinum:in (SAP) malminetsintälupien jatkoaikahakemusten ML2015:0032-01 ja ML2016:0024-01, malminetsintälupahakemuksen ML2020:0024-01, malminetsintälupa-alueen ML2011:0017-01, sekä Sompuojan kaivospiirin kanssa yhtenäisen Penikat projektin tutkimusalueen, joka kattaa Penikkain kerrosintruusion pohjoisosaa 12 km pituudelta ja siihen sisältyvät platinaryhmän metalleista (PGE) rikastuneet reef-tyypin mineralisaatiovyöhykkeet.

SAP:n tutkimustietojen perusteella Penikat projektin tutkimusalueen merkittävimpien PGE- ja PGE-Cu-Ni-esiintymien arvioidaan liittyvän erityisesti tiettyihin mineralisaatioihin. Nämä mineralisaatiot esiintyvät Penikkain intruusion kerrossarjoissa ohuehkoina kerrosmyötäisinä muodostumina. Tutkimusalueella toisella mineralisaatiolla on jatkuvuutta kallion pinnan tasolla noin 12 kilometriä. Toisen mineralisaation potentiaalinen esiintymisalue on arvioitu 11 kilometrin pituiseksi. Mineralisaatiovyöhykkeiden kaade on kohti länsiluodetta. Platinaryhmän metalleista rikastuneen mineralisaation jatkuvuus kaateen suunnassa on tähän mennessä varmistettu kairauksin hieman yli 500 metrin syvyyteen maanpinnasta. Hakemuksen kohteena oleva alue suojaa mineralisaatioihin potentiaalisesti liittyviä PGE ja PGE-Cu-Ni-esiintymiä sekä avolouhittavalla että maanalaisesti louhittavalla syvyydellä.

Vuodesta 2000 alkaen Penikat projektin tutkimusalueella on kairattu kaikkiaan 206 reikää (mukaan lukien kiilareivät) yhteensä 21.521 metriä timanttikairausta, mineralisaatioihin sisältyvien PGE- ja PGE-Cu-Ni-esiintymien koon ja laadun kartoittamiseksi. Viimeisin kairausohjelma päättyi elokuussa 2022, ohjelman puitteissa hakemusalueelle kairattiin 12 reikää, yhteensä 929 metriä. Tarkkojen geologisten määritysten lisäksi mineralisaatiolävistyksset on järjestelmällisesti varmennettu jaloja perusmetallianalyseillä kansainvälisesti hyväksytyjä laadunvalvontanormeja noudattaen. Lisäksi SAP:n käytössä on Outokumpu Oy:n 1970-1990-luvuilla hakemusalueelta keräämä tutkimusaineisto, joka käsittää kairausaineiston analyysituloksineen, alueen kattavan magneettisen maanpintamittauksen tulokset, laajalaiset painovoimamittaukset sekä järjestelmällisen kalliopaljastumakartoituksen ja -

7.6.2024

näytteenoton tiedot. Snowden Mining Industry Consultants on vuonna 2001 valmistanut alustavan arvion Penikat projektin tutkimusalueen PGE-mineralisaation potentiaalisesti sisältyvistä mineraalivarannoista. Alueen mineralisaation geologisen rakenteen yksityiskohtia on selvitetty vuonna 2003 avaamalla tutkimuskaivanto hakemusalueen keskelle sijoittuvan Sompuojan kaivospiirin alueella. Kaivannossa esiintymää paljastettiin noin 100 metrin matkalla geologista kartoitusta ja uranäytteenottoa varten. Alueen mineralisaation geologista rakennetta on selvitetty myös vuonna 2020 avaamalla pieniä tutkimuskaivantoja geologista kartoitusta sekä uranäytteenottoa varten.

Alueen mineralisaatio eroaa Suhangon ja Narkauksen alueen PGE-Cu-Ni-esiintymistä siinä suhteessa, että sen PGE-rikastumat ovat tyypillisesti sulfidittomia ja eikä niihin yleensä liity merkittävää kuparin tai nikkelin rikastumista. Lisäksi mineralisaation PGE-pitoisuudet voivat paikallisesti olla erittäin korkeita. SAP arvioi, että hakemusalueen merkittävimmät kaivosmineraalit ovat palladium, platina, rodium, kupari, nikkeli ja kulta.

Keminmaan ja Tervolan kunnilta on pyydetty lausuntoa erityisesti kohteena olevasta alueesta ja sen kaavoitustilanteesta, alueen käyttöä koskevista rajoituksista sekä niistä, joiden etua, oikeutta tai velvollisuutta asia saattaa koskea.

Tervolan kunta toteaa lausuntonaan seuraavaa:

Sompujärvi 21 alueella on Hevosselän tuulivoimapuiston yleiskaava, vahvistettu 2018. Muutoin alueille ei ole laadittua yleiskaavaa tai asemakaavaa, eikä niiden laatimista ole tällä hetkellä vireillä. Länsi-Lapin maakuntakaavassa (vahvistettu 19.2.2014) alue on merkitty maa- ja metsätalousvaltaiseksi alueeksi. Kaavamerkinällä osoitetaan pääasiassa maa- ja metsätalouskäyttöön tarkoitettuja alueita, joita voidaan käyttää pääasiallista käyttötarkoitusta sanottavasti haittaamatta ja luonnetta muuttamatta myös muihin tarkoituksiin. Alue rajoittuu myös kaivostoiminnan kehittämisen vyöhykkeelle sekä matkailun vetovoima-alueelle (matkailun ja virkistystyksen kehittämisen kohdealue).

Tervolan kunnalla ei ole muuta huomautettavaa hakemuksesta.

Tervolan kunta

Mika Simoska  
Kunnanjohtaja

Laura Kantomaa  
vs.hallintojohtaja



Turvallisuus- ja kemikaalivirasto (TUKES)  
kaivosasiat@tukes.fi

Viite: Lausuntopyyntö 30.04.2024

## **Malminetsintälupahakemus ML2016:0048 ”Sompujärvi 21”, Suhanko Arctic Platinum Oy, Keminmaa ja Tervola**

Turvallisuus- ja kemikaalivirasto (TUKES) on pyytänyt kaivoslain (2011/621) 37 §:n nojalla Lapin elinkeino-, liikenne- ja ympäristökeskuksen (ELY-keskuksen) lausuntoa Suhanko Arctic Platinum Oy:n malminetsintälupahakemuksesta, lupanumero ML2016:0048. TUKES on pyytänyt ELY-keskuksen lausuntoa siitä, onko kohteella mahdollista jatkaa tehokasta malminetsintää hakemuksen mukaisilla tutkimusmenetelmillä ilman että niistä on kaivoslain (621/2011) 11 §:n mukaisesti 1) haittaa ihmisten terveydelle tai vaaraa yleiselle turvallisuudelle, 2) merkittäviä muutoksia luonnonolosuhteissa, 3) harvinaisten tai arvokkaiden luonnonesiintymien olennaista vahingoittumista, 4) merkittävää maisemallista haittaa. Lisäksi TUKES pyytää lausuntoa siitä, onko alueella kaivoslain 9 § kolmannen momentin mukaisia liikennealueita. Lausuntoa on pyydetty 06.06.2024 mennessä. ELY-keskus on pyytänyt lausunnon antamiselle jatkoaikaa 14.06.2024, ja edelleen 18.6.2024 saakka, jonka TUKES on myöntänyt.

Haetun malminetsintäalueen pinta-ala on 1161,8 ha ja se kohdistuu Keminmaan Puukkokunnan kylän alueelle sekä sen etelä- ja koillispuolisille alueille. Hakija on arvioinut alueelta olevan mahdollista löytää erityisesti palladium, platina, rodium, kupari, nikkeli ja kulta. Yhtiö hakee malminetsintäalueelle jatkoaikaa.

Todennäköisesti käytetyimmät tutkimusmenetelmät tulevat olemaan timanttikairaukset, geofysikaaliset mittaukset, ja maaperänäytteiden ottaminen. Mahdollisesti avataan sopivissa kohteissa myös matalia tutkimuskaivantoja. Kaivostoiminnan kannalta potentiaalisimmilla alueilla tullaan tarvittaessa kaivamaan syvempiä tutkimuskaivantoja geologisia kartoituksia ja rikastuskoenäytteiden louhimista varten. Rikastuskoenäytteitä voidaan ottaa myös kairaamalla ja poraamalla.

Tutkimustoissa käytettäviä välineitä ovat kumiteloilla liikkuva kairausyksikkö, kumiteloilla liikkuva porausyksikkö, sekä erityyppisen geofysikaaliset mittalaitteet. Mahdollisten tutkimuskaivantojen avaamiseen käytetään kaivinkonetta. Maastotöitä tulevia välineitä ovat moottorikelkka ja mönkijä sekä kulkureittien varmistamisessa kaivinkone ja traktori. Mahdolliset geofysikaaliset lentomittaukset suoritetaan helikopterilla tai muulla ilma-aluksella. Hakemusalueen mineralisaation tutkimustöihin kuuluu arvion mukaan useita vuosia.

Yhtiö on esittänyt hakemuksessa ja sen liitteissä yksityiskohtaisesti tutkimusalueen ja sen lähiympäristön suojelutilanteen ja alueella tai sen läheisyydessä tiedossa olevat luonnonsuojelulain mukaiset ja muut huomioon otavat kohteet. Yhtiö on hakemuksessaan todennut, että se ottaa huomioon maastotöiden suunnittelussa alueen suojelukohteet.

**Lapin ELY-keskus lausuu seuraavaa*****Natura 2000 -verkosto ja luonnonsuojelualueet***

Hakemusalueen kaakkoisnurkat sijaitsevat Martimoaavan-Lumiaavan-Penikoiden soidensuojeluohjelma-alueella (SSA120117). Hakemusalueen eteläiset osat sijaitsevat Martimoaapa – Lumiaapa – Penikat -Natura-alueen (F11301602) ja Martimoaavan-Lumiaavan-Penikoiden soidensuojelualueen (SSA120117) lähellä, noin 2,6 km matkalla noin 55 m päässä alueiden rajasta. Martimoaapa – Lumiaapa – Penikat Natura-alue kuuluu Natura 2000 -verkostoon sekä luontodirektiivin mukaisena erityisten suojelutoimien alueena (SAC) että lintudirektiivin mukaisena erityisenä suojelualueena (SPA).

Luonnonsuojelulain (9/2023) 35 §:n mukaan, jos hanke tai suunnitelma joko yksistään tai tarkasteltuna yhdessä muiden hankkeiden ja suunnitelmien kanssa todennäköisesti merkittävästi heikentää valtioneuvoston Natura 2000 -verkostoon ehdottaman tai verkostoon sisällytetyn alueen niitä luonnonarvoja, joiden suojelemiseksi alue on sisällytetty tai on tarkoitus sisällyttää Natura 2000 -verkostoon, hankkeen toteuttajan tai suunnitelman laatijan on asianmukaisella tavalla arvioitava nämä vaikutukset. Sama koskee sellaista hanketta tai suunnitelmaa alueen ulkopuolella, jolla todennäköisesti on Natura-alueelle ulottuvia merkittäviä haitallisia vaikutuksia.

Luonnonsuojelulain tulkintaa ohjaavan oikeuskäytännön mukaan, jos hanke tai suunnitelma saattaa merkittävästi heikentää Natura-alueen luonnonarvoja, on Natura-arviointi laadittava (varovaisuusperiaate eli ennalta varautumisen periaate).

Martimoaapa – Lumiaapa – Penikat Natura-alueeseen vaikuttavia hankkeita on tällä hetkellä käynnissä tai vireillä useita: Suhanko Arctic Platinum Oy:n sekä Kingsrose Exploration Oy:n malminetsintä, Morenia Oy:n Oravakankaan louhos sekä Myrsky Energia Oy:n Leilisuon ja Metsähallitus Oy:n Lyyppäkin tuulivoimahankkeet. Näiden hankkeiden yhdessä Natura-alueeseen kohdistamista vaikutuksista ei ole tällä hetkellä käytettävissä Natura-arviointia. EY-keskus on edellyttänyt, että hankkeista vastaavien on otettava huomioon myös muiden hakkeiden vaikutukset omissa Natura-arvioinneissaan.

Yhtiö on hakemuksessaan todennut, että alueella suoritettavat tutkimukset eivät sen käsityksen mukaan edellytä luonnonsuojelulain mukaisen Natura-arviointi- ja -lausuntomenettelyn suorittamista. ELY-keskus yhtyy päätelmään sekä sen perusteluihin Natura-alueen suojeluperusteena olevien luontotyyppien ja kasvilajien osalta. Natura-alueen ja hakemusalueen väliin jäävä kapea kaistale on pääosin kivennäismaata ja maasto viettää pois päin Natura-alueelta.

Koneellisesta malminetsinnästä hakemusalueen eteläpäässä saattaa aiheutua haitallisia vaikutuksia suojeluperusteena oleville lintulajeille, jos tutkimukset toteutetaan lintujen pesimäaikaan. Yhtiö ei ole hakemuksessaan rajannut koneellisia tutkimuksia toteutettavaksi lintujen pesimäajan ulkopuolella. Lapin alueella tehdyistä malminetsinnän vaikutuksista käsitelleistä Natura-arvioinneista tiedetään, että kairakoneen meluvaikutus voi yltyä muutamasta sadasta metristä jopa 900 metrin päähän kairakoneesta. Meluvaikutuksen laajuuteen vaikuttavat muun muassa koneen

18.6.2024

tyyppi, vuodenaika ja maastonmuodot. 55 m suojavyyhyke Natura-alueen rajaan on riittämätön estämään Natura-alueen linnustoon kohdistuvat meluvaikutukset.

Koska Natura-alueen rajan läheisyydessä voidaan tehdä koneellista, melua tuottavaa tutkimustoimintaa lintujen pesimäaikaan ja koska Natura-alueen lintuihin kohdistuu vaikutuksia myös muista hankkeista, hakemuksessa esitetyillä tiedoilla ei ole mahdollista sulkea pois lintulajeihin kohdistuvaa merkittävää heikentymistä yksin kyseisen tai yhteisvaikutuksessa muiden alueeseen vaikuttavien toimintojen kanssa.

Oikeuskäytännön mukaan lieventäviä toimenpiteitä (eli kielteisten vaikutusten estämiseksi tai vähentämiseksi toteutettavia toimenpiteitä) ei voida ottaa huomioon

arvioitaessa Natura-arvioinnin tarvetta (esimerkiksi C-323/17, Komission tiedonanto 21.11.2018, s. 43).

Hakijan tulee joko 1) täydentää lupahakemusta perustelemalla miksi Natura-arviointia ei tarvita (ns. Natura-tarveharkinta, linnut), 2) tehdä luonnonsuojelulain 35 § mukainen Natura-arviointi (linnut), 3) muuttaa hanketta (esimerkiksi toiminnan kohdentumisen tai ajoituksen suhteen) tavalla, joka kokonaan poissulkee Natura-alueeseen kohdistuvat vaikutukset tai 4) rajata hakemusaluetta kauemmas Natura-alueesta ja poissulkea sillä tavalla Natura-alueeseen kohdistuvat vaikutukset.

Luonnonsuojelulain 35 §:n mukaan luvan myöntävän viranomaisen on valvottava, että Natura-arviointi tehdään. Viranomaisen on pyydettävä arvioinnista lausunto elinkeino-, liikenne- ja ympäristökeskuksesta ja siltä, jonka hallinnassa luonnonsuojelualue on.

### ***Pohjavesialueet, pienvedet ja vesistöt (kaivoslain 11 §:n kohdat 1 ja 3)***

#### *Pohjavesialueet*

Hakemusalueella ei ole luokiteltuja pohjavesialueita.

Toiminnassa tulee huomioida myös mahdolliset yksityiset talousvesikaivot. Mikäli alueella tehdään kaivutoimenpiteitä, ainakin 500 metrin etäisyydellä käytössä olevat talousvesikaivot olisi syytä ottaa tarkkailuun (vedenpinnan korkeus ja laatu).

ELY-keskus muistuttaa, että toimija on aina vesilain mukaisessa vastuussa kaikesta pohjavedelle aiheutuvasta vahingosta, ja vastuu koskee myös yksityisiä talousvesikaivoja.

#### *Lähteet*

Kartta- ja ilmakuvatarkastelun perusteella malminetsintäalueella voi olla lähteitä ja tihkupintoja. Vaikka alue on suureksi osaksi ojitettua, voi esimerkiksi kivennäismaan ja kosteikon raja-alueilla olla luonnontilaisiksi luokiteltuja lähteitä tai tihkupintoja.

Luonnontilaisen lähteen luonnontilan vaarantaminen on vesilaissa kielletty (VL 2. luku 11 §), ellei siihen ole saatu aluehallintoviraston lupaa. Lähteisiin ja tihkupintoihin tulee jättää riittävä suojaetäisyys, vähintään 30 metriä lähteikön reunasta ja etäisyyden määrittelyssä tulee huomioida, ettei lähteen luonnontila vaarannu. Esimerkiksi

18.6.2024

kaivutoimenpiteet lähteikön läheisyydessä voivat aiheuttaa muutoksia pohjaveden virtausolosuhteissa ja siten myös lähteikön kautta purkautuvan pohjaveden määrässä. Suojaetäisyys riippuu maastonmuodoista, lähteen koosta ja tilasta. Erityisesti jyrkässä rinteessä lähteen yläpuolella suojaetäisyyden tulee olla laajempi. Lähtökohtana toiminnassa on, ettei siitä saa aiheutua vaaraa pohjaveden määrälle tai laadulle. Lähteen suojavyöhykkeellä ei tule tehdä maahan kajoavia tutkimuksia. Mikäli kairauspaikoilla esiintyy ylivuotoa, tulee huolehtia siitä, että kairareivät tulpataan ylivuodon ja pohjaveden purkautumisen estämiseksi. Työn teettäjällä on vastuu pohjavedelle mahdollisesti aiheutuvista vahingoista.

### *Vesistöt*

Lupahakemusalueella on luonnontilaisia tai luonnontilaisen kaltaisia puroja ja lampia. Puron uoman luonnontilan säilymisen vaarantaminen on luvanvaraista (VL 3. luku 2 §). Tämä tulee huomioida purojen ylityksissä.

Maahan kajoavassa toiminnassa tutkimusalueen vesistöihin on jätettävä riittävät suojavyöhykkeet, ettei maa-aineksia tai kairaussoijaa kulkeudu vesistöihin esim. tulvan mukana ja vesistön tila sen seurauksena heikkene. Ojitetuilla aloilla on toimittava siten, että kiintoainetta tai poraussoijaa ei pääse oja myöten kulkeutumaan vesistöihin. ELY-keskus katsoo, että vesistöjen tilan heikentymistä on pidettävä kaivoslain tarkoittamana merkittävänä muutoksena luonnonosuhteissa, jota malminetsinnästä ei saa aiheutua. Lisäksi vesistöjen ympäristö tulisi säilyttää mahdollisimman luonnonomukaisena.

### ***Uhanalaiset ja suojellut luontotyypit (kaivoslain 11 §:n kohta 4)***

Lupahakemusalueelta ei ole tiedossa olevia, varmistettuja luonnonsuojelulain 65 §:n mukaisia tiukasti suojeltuja luontotyyppisiä tai 64 §:n suojeltujen luontotyyppien ELY:n päätöksellä rajaamia luontotyyppikohteita.

Luonnonsuojelulain 65 §:n mukaisten tiukasti suojeltujen serpentiiniluontotyyppien (serpentiinikalliot,-kivikot ja -soraikot) hävittäminen ja heikentäminen on kielletty riippumatta siitä, onko esiintymä merkitty Suomen ympäristökeskuksen ylläpitämään paikkatietoaineistoon. Lähin tunnettu ja tarkistettu serpentiiniluontotyyppikohte sijaitsee n. 1.1 km:n etäisyydellä tutkimusalueen rajasta.

Tausta-aineiston perusteella lupa-alueen itärajan tuntumassa Tuore-Kilkalla on useita serpentiinitaljastumia. Kohteita ei ole inventoitu, eikä siten ole tiedossa onko kohteet luonnonsuojelulain 65 §:n tarkoittamia serpentiiniluontotyyppikohteita. On mahdollista, että serpentiiniluontotyyppikohteita sijaitsee myös tutkimusalueella. Mikäli alueella tutkimusten yhteydessä havaitaan ultraemäksen kivilajin kalliopaljastumia, kivikkoja tai sorapintoja, pyydetään näistä ilmoittamaan Lapin ELY-keskuksen Luontoympäristöyksikköön. Näillä mahdollisilla serpentiiniluontotyyppikohteilla kohteilla tulee pidättäytyä maahan kajoavista tutkimuksista, kunnes ELY-keskus arvioinut kohteen tilanteen. Lapin ELY-keskus tekee alueella serpentiiniluontotyyppikohteiden maastoinventointeja ja ilmoittaa yhtiölle löydetyistä uusista serpentiiniluontotyyppikohteista.

18.6.2024

Turvakkomaassa kasvaa kalkkia vaativaa kasvilajistoa. Onko mahdollista, että Turvakkomaassa esiintyy luonnonsuojelulain 64 §:n mukaista suojeltua ja uhanalaista luontotyyppiä kalkkikalliota. Sompuojan rannoilla voi esiintyä luonnonsuojelulain 64 §:n mukaista suojeltua ja uhanalaista luontotyyppiä tulvametsää. Alueen suojeltuja luontotyyppisiä ei ole inventoitu, eikä Lapin ELY-keskuksessa ole vireillä alueelle kalkkikallio- ja tulvametsäluontotyyppien rajauspäätöksiä.

Kasvilajihavaintojen ja karttatarkastelun perusteella ainakin osa tutkimusalueen soista on uhanalaista lettosuota.

Harvinaiset tai uhanalaiset luontotyypit voivat olla kaivoslain 11 § tarkoitettuja harvinaisia tai arvokkaita luonnonesiintymiä, jota ei saa olennaisesti vahingoittaa (HE 273/2009). Maahan kajoavilla tutkimusmenetelmillä ja kesäaikaisella maastoliikenteellä on haitallisia vaikutuksia uhanalaisille kalkkikallioille ja niiden lajistolle.

### ***Rauhoitetut, erityisesti suojeltavat ja uhanalaiset lajit (kaivoslain 11 §:n kohdat 3 ja 4)***

Lupahakemusalueelta tunnetaan huomionarvoisten lajien esiintymispaikkoja.

Malminetsintätoiminta on järjestettävä siten, että siitä ei aiheudu luonnonsuojelu- ja kaivoslaissa kiellettyä seurausta, kuten lajin heikentämistä tai häviämistä eikä lajin elinympäristön heikentämistä tai tuhoutumista. Maahan kajoavissa malminetsintätoimissa suojeltujen lajien esiintymät on rajattava malminetsintäalueen ulkopuolelle. Suojaetäisyyksien määrittelyssä tulee ottaa huomioon, että rauhoitettua lajia voi esiintyä pistemäistä esiintymäpaikkaa laajemmalla alueella. Tarvittaessa tulee varmistua kartoituksin, ettei suojeltujen lajien esiintymiä vaaranneta.

Ajantasaiset esiintymätiedot malminetsintäalueelta tulee tarkistaa ja huomioida tutkimussuunnitelmaa laadittaessa. Lajitietoa voi tarkastella ja ladata Suomen lajitietokeskuksen Laji.fi-sivuston kautta. Myös ympäristöhallinnon yhteisestä lajitiedon tallennusjärjestelmästä LajiGIS:stä tiedot siirretään kerran viikossa laji.fi -järjestelmään. Laji.fi:ssä on lajiaineistoja myös lukuisista muista lähteistä, esim. museoiden tietokannoista. Suurin osa lajiaineistosta on suoraan kaikkien nähtävissä Laji.fi-sivustolla, mutta sensitiivisten lajien paikkatiedot on karkeistettu esim. 1 km tai 5 km ruudun tarkkuudelle tai joissain tapauksissa salattu kokonaan. Nämä käyttörajoitetut aineistot saa käyttöönsä kirjautumalla Laji.fi-sivustolle ja tekemällä aineistopyynnön tietyltä alueelta.

### ***Rauhoitetut ja luontodirektiivin liitteen IV (b) kasvilajit***

Rauhoitetun ja tiukasti suojellun, luontodirektiivin IV (b) liitteen kasvilajin esiintymätiedot on esitetty salassa pidettävässä liitteessä 1. Luontodirektiivin liitteen IV(b) yhteisön tärkeänä pitämät kasvilajit edellyttävät tiukkaa suojelua (Luonnonsuojelulaki 78 §). Malminetsintäluvassa tulee varmistaa, ettei toiminnalla hävitetä tiukasti suojeltujen lajien esiintymiä. Liitteen IV tiukasti suojeltujen kasvilajien **suojavyöhykkeen tulee olla vähintään 30 metriä esiintymän reunasta lukien.**

Tutkimusalueelta tunnetaan myös silmälläpidettävän (NT) suopunakämmekän (*Dactylorhiza incarnata* subsp. *incarnata*) esiintymä. Harvinaiset tai uhanalaiset lajit

ovat kaivoslain 11 § kohdan 4 tarkoittamia harvinaisia tai arvokkaita luonnonesiintymiä, jota ei saa olennaisesti vahingoittaa (HE 273/2009).

#### *Rauhoitetut ja luontodirektiivin liitteen IV (a) eläinlajit*

Viitasammakko on EU:n tiukasti suojelma laji luontodirektiivin liitteen IV mukaisesti, ja se on lisäksi luonnonsuojelulailla rauhoitettu (LSL 70 §). Lajin lisääntymis- ja levähtämispaikkojen hävittäminen ja heikentäminen ilman poikkeamislupaa on kielletty (Luonnonsuojelulaki 9/2023, 79 §). Lupahakemusalueella ei ole tiedossa olevia viitasammakon lisääntymis- ja levähdyspaikkoja. Alueella voi kuitenkin esiintyä viitasammakkoa. Kairauksilla ei tule vaarantaa viitasammakon lisääntymis- ja levähdyspaikkoja. ELY-keskus pitää epätodennäköisenä, että suunniteltu malminetsintä heikentäisi viitasammakon lisääntymis- ja levähdyspaikkoja, mikäli kairaukset toteutetaan suoalueilla tavaisaikaan ja kairauksissa käytetään kairaussoijan talteenottoa, eikä rimpisillä suoalueilla tehdä tutkimuskaivantoja.

#### *Suuret petolinnut*

Osa lupahakemusalueesta ulottuu lintudirektiivin artiklassa 1 tarkoitetun, luonnonsuojelulain 73 § nojalla rauhoitetun uhanalaisen suuren petolinnun pesäreviirille (salassa pidettävä LIITE 1). Luonnonsuojelulain 69 §:n ja 70 §:n ja lintudirektiivin 5 artiklan mukaan lajien tahallinen häiritseminen erityisesti lisääntymis- tai jälkeläisten kasvatusaikana tai muutoin niiden elämänsykliä kannalta tärkeillä paikoilla on kielletty. Pesintäaikana (15.2.–31.7.) kyseisen petolinnun pesien suojavyöhykkeellä (1100 m) ei tule tehdä koneellista tutkimustoimintaa. ELY-keskus katsoo, että Lapissa 1100 m suojavyöhyke on malminetsintäalueiden erämaisyyden, maaston avoimuuden sekä lintuysilökohtaisten herkkyyserojen vuoksi tarpeen pesinnän turvaamiseksi. Ajantasaisimman tiedon reviirin tilanteesta saa Metsähallitukselta. Metsähallituksen tässä yhteydessä antamia ohjeita on noudatettava malminetsintätoiminnassa.

ELY-keskus muistuttaa, että suurten petolintujen lisäksi suurin osa Suomen pesimälinnuista on luonnonsuojelulailla rauhoitettuja. Rauhoitettua eläinlajia ei saa tahallisesti tappaa tai häiritä. Erityisen tärkeää häirinnän välttäminen on lisääntymisaikana, tärkeillä muuton aikaisilla levähdysalueilla tai muutoin niiden elämänsykliä kannalta tärkeillä paikoilla (LSL 70 §). Kielto koskee tahallista häirintää. ELY-keskuksen näkemyksen mukaan koneellinen, melua tuttava malminetsintä aiheuttaa häiriötä linnuille ja se tulisi mahdollisuuksien mukaan tehdä lintujen lisääntymisajan ulkopuolella.

#### ***Ympäristönsuojelulain mukaiset asiat (kaivoslain 11 §:n kohta 1)***

Mikäli malminetsinnässä ilmenee öljyvahingon uhka, jota toiminnanharjoittaja ei saa itse torjuttua/hoidettua, tulee siitä tehdä välittömästi ilmoitus hätäkeskukseen.

#### ***Veden ottaminen***

18.6.2024

ELY-keskus ei ole vesitalousasioissa lupaviranomainen vaan se toimii valtion valvontaviranomaisena ja ottaa muun muassa kantaa vesitaloushankkeiden luvanvaraisuuteen tai oikeuden tarpeeseen. Vesilain mukaisen luvan tai oikeuden tarvetta tarkastellaan aina paikka-/tapauskohtaisesti. Vesilain mukainen luvan-/oikeudentarve ratkaistaan lupamenettelyssä. Aluehallintovirasto lupaviranomaisena tai ELY-keskus ja kunnan ympäristönsuojeluviranomainen vesilain valvontaviranomaisina eivät voi antaa yksittäisen hankkeen luvanvaraisuudesta sellaista ennakkotietoa, joka sitoisi lupaviranomaista lupamenettelyssä.

*Ilmoitus veden ottamisesta:* veden ottaminen vaatii vesilain (587/2011) 2 luvun 15 §:n mukaisesti pinta- ja pohjaveden ottamista koskevan ilmoituksen ELY –keskukselle, jos otettava vesimäärä ylittää 100 m<sup>3</sup>/vrk, eikä ottaminen edellytä vesilain 3 luvun 2 tai 3 §:n mukaan lupaa.

*Oikeus ottaa vettä toisen alueelta:* ELY-keskus kiinnittää huomiota vesilain 4 luvun säännöksiin, joiden mukaan, jos pinta- tai pohjavettä otetaan toisen alueelta muuhun kuin tavanomaiseen kiinteistökohtaiseen käyttöön, saattaa olla tarpeen hakea aluehallintovirastolta oikeutta veden ottamiseen toisen alueelta (vesilaki 4 luku 3 § ja 4 §). ELY-keskuksen näkemyksen mukaan vedenkäyttö malminetsinnässä, esimerkiksi kairaus- tai lumetusvetenä, ei lähtökohtaisesti ole rinnastettavissa vesilaissa tarkoitettuun tavanomaiseen kiinteistökohtaiseen vedenkäyttöön.

ELY-keskus edellyttää, että kairausvedenottoa ei tehdä pienitilavuuksisista luonnonvesistöistä (vesilaki 2. luku 11 §, 3. luku 2 §).

### ***Maisemaan kohdistuvat vaikutukset***

Malminetsintäalue ei sijaitse valtakunnallisesti arvokkaalla maisema-alueella, eikä alueella ole valtakunnallisesti arvokkaita tuuli- ja rantakerrostumia, moreenimuodostumia, eikä kivikoilla. Lupahakemusalueen pohjoisosassa sijaitsee Kirakkajuppuran valtakunnallisesti arvokas kallioalue KAO120127. Tällä alueella ei tule tehdä tutkimusojia tai -kaivantoja, eikä koelouhintaa. Valtakunnallisesti arvokkaalla kallioalueella voidaan toteuttaa timanttikairauksia, mutta kairatessa tulee käyttää kairaussoijan talteenottoa ja kuljettaa pois arvokkaalta kallioalueelta.

Vaikka tutkimusmenetelminä käytetään tutkimusojien ja -kaivantojen kaivamista, ei esitettyjen tutkimusten tässä tapauksessa arvioida aiheuttavan kaivoslain 11 §:n kohdassa 5 tarkoitettua merkittävää maisemallista haittaa valtakunnallisesti arvokkaan kallioalueen ulkopuolella.

### ***Kaavoitus***

Kaivoslain 46 § kohdan 6 mukaan malminetsintälupaa ei saa myöntää alueelle, jossa luvan mukainen toiminta vaikeuttaisi oikeusvaikutteisen kaavan toteuttamista. ELY-keskus ei ota lausunnossa kantaa malminetsinnän vaikutuksiin kaavan mukaiseen tarkoitukseen.

**Liikennealueet**

Alueella ei ole kaivoslain 9 § kolmannen momentin mukaisia liikennealueita. Lupa-alueen halki kulkeva Kiviojantie/ Alaniementie (tie 923) ja Kivalontie (tie 9262) niihin jätetty 30 m:n levyinen suojavyöhyke eivät ole malminetsintäalueella.

**Lapin ELY-keskus esittää lupamääräyksissä huomioitavaksi**

Lupamääräyksillä tulee varmistaa, että tutkimukset tehdään niin ettei toimista aiheudu luonnonsuojelulain 34 § vastainen Natura-alueen suojeluperusteiden merkittävä heikentäminen.

Veden ottaminen vaatii pinta- ja pohjaveden ottamista koskevan ilmoituksen ELY-keskukselle, jos otettava vesimäärä ylittää 100 m<sup>3</sup>/vrk, eikä ottaminen edellytä vesilain 3 luvun 2 tai 3 §:n mukaan lupaa (vesilaki 2. luku 15 §).

Jos pinta- tai pohjavettä otetaan toisen alueelta muuhun kuin tavanomaiseen kiinteistökohtaiseen käyttöön, saattaa olla tarpeen hakea aluehallintovirastolta oikeutta veden ottamiseen toisen alueelta (vesilaki 4. luku 3 § ja 4 §).

Lähteistä ei saa ottaa kairausvettä ja niihin tulee pitää kaikessa maahan kajoavassa toiminnassa suojaetäisyyttä vähintään 30 metriä lähteikön reunasta lukien (VL 2. luku 11 §, kaivoslaki 11 § kohdat 3 ja 4).

Kairausvedenottoa ei tehdä muistakaan pienitilavuuksisista luonnonvesistöistä (VL 2. luku 11 §, 3. luku 2 §, kaivoslaki 11 § kohdat 3 ja 4).

Kairaussoija ei saa päästä valumaan puroihin ja muihin vesistöihin missään tilanteessa, eikä muukaan koneellinen tutkimustoiminta ja liikkuminen saa aiheuttaa kuormitusta vesistöihin (kaivoslaki 11 § kohta 3).

Luonnonsuojelulain 65 §:n mukaisten tiukasti suojeltujen serpentiiniluontotyyppien (serpentiinikalliot,-kivikot ja -soraikot) hävittäminen ja heikentäminen on kielletty (kaivoslaki 11 §, kohta 4).

Koska alueella on rauhoitettuja ja tiukasti suojeltuja lajeja, jotka lukeutuvat kaivoslain 11 § kohdan 3 tarkoittamiin merkittäviin luonnonolosuhteisiin ja jotka ovat myös luonnonsuojelulailla suojeltuja, tulee yhtiön suunnitella tutkimukset niin, ettei rauhoitettujen lajien esiintymät vaarannu tai heikkene.

Myös ei-rauhoitettujen uhanalaisten lajien ja luontotyyppien olennainen vahingoittaminen on kielletty (kaivoslaki 11 §, kohta 4). Yhtiön tulee huomioida myös nämä luonnonesiintymät tutkimuksia suunnitellessaan.

Suuren petolinnun pesintäaikana (15.2.-31.7.) pesien suojavyöhykkeellä (1100 m) ei tule tehdä koneellista tutkimustoimintaa.

18.6.2024

Yhtiön tulee esittää tarkka tutkimussuunnitelma ELY-keskukselle vuosittain hyvissä ajoin, viimeistään kaksi viikkoa ennen tutkimuksiin ryhtymistä, jotta ELY-keskus voi valvoa luonnonsuojelulain noudattamista.

Malminetsintätoiminnan kairausjäljet, koemontut ja liikkumisen aiheuttamat jäljet malminetsintäalueella tulee saattaa mahdollisimman luonnonmukaiseen tilaan etsintätoiminnan päättyessä alueella. Kairauksen jälkeen tulee varmistaa, ettei kairanrei'istä nouse pohjavettä maanpinnalle. Tarvittaessa kairanreiät on tulpattava. Kairauksissa mahdollisesti maahan jätettävät maaputket on katkaistava läheltä maan pintaa.

### **Muuta**

Lapin ELY-keskus toteaa, että kaikessa toiminnassa tulee välttää turmelemasta alueen luontoa enempää kuin tutkimuksen tekemiseksi on välttämätöntä.

Maastojoneuvoilla liikkuminen tulee pääsääntöisesti tapahtua olemassa olevilla yksityisteillä, metsäteillä ja jäädytetyillä talviteillä. Moottoriajoneuvoilla liikkumista tulee välttää luonnontilaisilla soilla sulanmaan aikana. Maastoliikennelain 4 §:n mukaan maastoliikennelupaa ei tarvita malminetsintäalueella eikä 30 metrin etäisyydellä sen rajasta.

ELY-keskus suosittelee kairauksessa käytettävän myös pohjavesialueen ulkopuolella suljettua veden kiertoa ja soijan talteenottoa.

ELY-keskus suosittelee, että maahan kajoavat toimenpiteet tehdään suoalueilla maan ollessa roudassa ja lumipeitteinen.

Tämä lausunto on välitettävä myös kaikkien maastotyötä tekevien tietoon.

Lausunnon valmisteluun on osallistunut ylitarkastaja Riikka Juutinen Lapin ELY-keskuksen luontoympäristöyksiköstä.

*Tämä asiakirja on sähköisesti allekirjoitettu. Merkintä sähköisestä allekirjoituksesta on dokumentin viimeisellä sivulla. Asian on esitellyt ylitarkastaja Piippa Wäli ja ratkaissut luontoympäristöyksikön päällikön sijainen Ari Neuvonen.*

Tiedoksi

Suhanko Arctic Platinum Oy  
Metsähallitus Kiinteistökehitys/kirjaamo

Tämä asiakirja LAPELY/1563/2019 on hyväksytty sähköisesti / Detta dokument  
LAPELY/1563/2019 har godkänts elektroniskt

Neuvonen Ari 19.06.2024 08:53

Wäli Piippa 19.06.2024 10:04

## Asiakirjan ovat allekirjoittaneet

Nimi	Tunnistautuminen	Aika
Molkoselkä Pasi Tapio	Telia Tunnistus	10.05.2024 15:35:19 UTC+03:00



**Tämä dokumentti on sähköisesti allekirjoitettu**

Sisällys: - Kansilehti (1 sivu)  
- Alkuperäinen dokumentti (4 sivua)

Kansilehden sivu 1/1

Metsähallitus  
PL 94  
01301 Vantaa  
kirjaamo@metsa.fi

10.5.2024

MH 5740/2022

Turvallisuus- ja kemikaalivirasto (Tukes)  
kaivosasiat@tukes.fi

Viite: Lausuntopyyntö 30.4.2024

## Metsähallituksen lausunto malminetsintälupahakemuksesta ML2016:0048, Sompujärvi 21, Suhanko Arctic Platinum Oy

Turvallisuus- ja kemikaalivirasto (Tukes) pyytää Metsähallitukselta kaivoslain 37 §:n nojalla lausuntoa Keminmaan ja Tervolan alueille kohdistuvasta malminetsintäluvan jatkohakemuksesta ML2016:0048, Sompujärvi 21.

Hakemusalueen pinta-ala: 1161,82 ha

josta sijoittuu Metsähallituksen liiketoiminnan hallinnassa oleville kiinteistöille yhteensä 265,45 ha alalta jakautuen kiinteistöittäin seuraavasti:

Tilan nimi	Kiinteistötunnus	Pinta-ala ha
Alasompu	241-401-62-2	63,77
Keminmaan valtionmaa	241-893-10-1	197,14
Kulmala	241-401-111-0	1,22
Oravakangas	241-401-70-2	2,72
Tervolan valtionmaa, koivu	845-893-12-1	0,59

Tutkimusmenetelmät:

- *syväkairaus*
- *geokemiallinen näytteenotto*
- *geofysikaaliset lento- ja maasto- ja reikämittaukset*
- *kallioperä- ja moreeninäytteenotto*
- *tutkimuskaivannot*

Tutkittavat mineraalit:

- *Kulta (Au),*
- *Nikkeli (Ni)*
- *Kupari (Cu)*
- *Palladium (Pd)*
- *Platina (Pt)*
- *Rodium (Rh)*

Esitettyyn hakemukseen Metsähallitus lausuu mielipiteenään seuraavaa:

## Yleistä

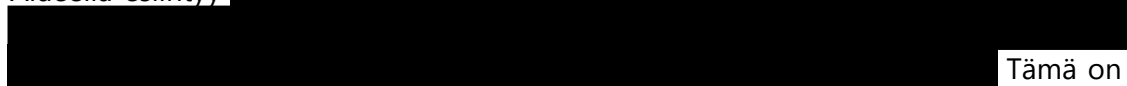
Tutkimustoiminnassa tulee huomioida alueiden maisema-, luonto- ja kulttuuriarvot mahdollisimman hyvin. Tietoja Metsähallituksen mailla olevista arvokkaista, huomioon otettavista kohteista löytyy mm. Suomen Lajitietokeskuksen Laji.fi-portaalin kautta ja Retkikartta.fi-palvelusta sekä Museoviraston muinaisjäänösrekisteristä.

Luvansaajan tulee myös tunnistaa lupa-alueella olevat muut mahdolliset metsälain 10 §:n erityisen tärkeät elinympäristöt, luonnonsuojelulain sekä muinaismuistolain määrittelemät kohteet ja ottaa ne huomioon tutkimustoiminnassa.

Malminetsinnän kannalta välttämätön maastoliikenne tulee tapahtua moottorikelkoilla, mönkijöillä ja tela-alustaisilla työkoneilla. Suoalueilla ja pehmeiköillä tulee noudattaa suurta varovaisuutta ja mahdollisesti suorittaa näillä kohteilla maastotyöt maan ollessa roudassa sekä välttää työskentelyä kelirikon aikana.

## Uhanalaiset ja rauhoitetut lajit sekä arvokkaat luontotyytit, arvokkaat luontokohteet, pienvesistöt ja niiden välittömät ympäristöt

Alueella esiintyy



Tämä on

huomioitava toimintaa suunniteltaessa alueella. Lajien sijainnit alueelta voi tarkistaa Suomen lajitietokeskuksen sivustolta (<https://laji.fi/>).

Metsähallitus kiinnittää lupaviranomaisen huomion siihen, ettei hakemusalueen lajistoa ole kattavasti inventoitu.

Alueelta on tiedossa metsälain 10 § mukainen puronvarsimetsä Erauksenojan varressa.

Hakemusalueella voi olla kartoittamattomia arvokkaita luontokohteita, kuten mm. puron-, noronvarsimetsiä ja lähteitä. Edellä mainitut kohteet ovat lajistollisesti ja metsäluonnon monimuotoisuuden kannalta arvokkaita elinympäristöjä, joilla voi olla harvinaista ja uhanalaista kasvilajistoa. Toimintaa ko. alueilla tulee välttää, jotta ne säilyisivät mahdollisimman luonnonmukaisessa tilassa. Esimerkiksi alueilla ei tule tehdä tutkimuskaivantoja ja muutkin tutkimustoiminnot tulee tehdä siten, että elinympäristöjen ominaispiirteet säilytetään (kts. metsälain 10 §:n säädökset). Tutkimustoimintaa pienvesistöjen läheisyydessä tulee välttää myös vesiensuojelullisista syistä. Luonnonsuojelu- ja vesilain viranomaisvalvonnasta alueella vastaa alueen ELY-keskus. Tarkemmat tiedot mainituista alueen vesiluontotyypeistä, suojelualueista, rauhoitetuista ja suojelluista kohteista ja lajeista sekä haetun toiminnan vaikutuksista niihin antaa alueen ELY-keskus.

## Kulttuuriperintö

Alueelta ei tunneta kulttuuriperintökohteita.

Alueelta ei ole tarkoin kartoitettu muinaismuistolain (17.6.1963/295) suojaamia muinaisjäänöksiä tai muita kulttuuriperintökohteita. Jos maata kaivettaessa tai muuta työtä suoritettaessa tavataan kiinteä muinaisjäänös, on työ muinaisjäänöksen kohdalta heti keskeytettävä ja ilmoitettava kohde Museovirastolle tarpeellisia toimenpiteitä varten. Myös muut alueella mahdollisesti olevat kulttuuriperintökohteet tulee ottaa huomioon maankäytössä. Metsähallituksen tiedossa ei ole em. kohteita hankkeen alueella, mutta Metsähallitus ei tule tekemään alueella maastokartoituksia

ko. hankkeen johdosta. Metsähallitus ei sitoudu tällä lausunnollaan vastuuseen alueen mahdollisista vielä löytymättömistä kohteista.

### **Virkistysrakenteet**

Alueella ei ole virkistysrakenteita.

### **Vahinkojen ehkäiseminen**

Tutkimustoiminta tulee suunnitella siten, että maastolle, puustolle ja taimikoille aiheutuvat vahingot olisivat mahdollisimman vähäisiä. Alueella liikkumisessa tulee tieverkoston lisäksi käyttää mahdollisimman paljon maastossa olevia ajouria. Metsähallituksen tieverkostoa ja maastouria käytettäessä tulee huomioida tiestön ja maastourien kuntotilanne sekä siltojen kantavuudet. Tienpohjat maastossa ovat suurelta osin heikkokuntoisia talvikäyttöön tarkoitettuja tienpohjia. Tiestön ja maastourien kuntoon ja käytettävyyteen vaikuttaa mm. kevään ja kovien sateiden aiheuttama kelirikko.

Lisäksi Metsähallitus edellyttää, että toiminnassa tapahtuvista poikkeustilanteista, esimerkiksi polttoainevuodoista tai muista onnettomuuksista, jotka voivat vaikuttaa alueen luonnonoloihin, tulee ilmoittaa välittömästi Metsähallitukselle.

Toiminnanharjoittajan tulee kaikilta osin vastata aiheuttamistaan vahingoista. Metsähallituksen yhteyshenkilö vahinkoasioissa on Metsähallitus Metsätalous Oy:n Etelä-Lapin metsätiimin aluepäällikkö Ossi Pesälä, ossi.pesala@metsa.fi, puh 040 610 4339

### **Turvallisuuden parantaminen**

Mikäli tutkimusalueella suoritetaan sellaisia syväkairauksia, joista kairauksien jälkeen jää maastoon pysyvästi maanpäällisiä metallisia tai muovisia maaputkia, Metsähallitus edellyttää, että putket katkaistaan mahdollisimman läheltä maanpintaa ja putkien päät tulpataan. Vähän lumen aikana putket ovat vaarallisia mm. moottorikelkkailijoille. Maanpäällisistä putkista voi aiheutua vahinkoja myös metsäkoneille ja muille maastoajoneuvoille. Esimerkiksi metsäkoneiden renkaat rikkoontuvat osuessaan maaputkien päihin. Tutkimuskaivantojen turvallisuuteen ihmisille ja eläimistöille on kiinnitettävä erityistä huomiota luiskauksin, merkinnällä heijastin- ja liputuskepein ja varoituksin. Lippusiimojen ja ns. pyykkinarujen käyttö on kielletty, koska erityisesti porot ja hirvet voivat tarttua niihin sarvistaan. Edellä mainitulla toimenpiteellä parannetaan maaston muiden käyttäjien turvallisuutta ja estetään materiaalivahinkoja. Metsähallitus katsoo, että malminetsintäluvan saaja on kaikilta osin vastuussa näistä vahingoista Metsähallitukselle ja kolmannelle osapuolelle.

### **Poronhoidolle aiheutuvien haittojen vähentäminen**

Alue sijoittuu osittain poronhoitoalueelle, Narkauksen paliskunnan alueelle.

Laki Metsähallituksesta (234/2016) edellyttää, että sen hallinnassa olevien luonnonvarojen hoito, käyttö ja suojelu on sovitettava yhteen siten, että poronhoitolaissa säädetyt velvoitteet täytetään.

## **Metsähallituksen oman toiminnan vaatimukset**

Metsähallitus korostaa, että tässä lausunnossa esitetyt ympäristönäkökohdat ovat sellaisia, jotka Metsähallitus ottaa itsekin huomioon omassa toiminnassaan. Metsähallitus on sitoutunut näihin periaatteisiin lakisääteisen velvoitteen lisäksi mm. omassa sertifioidussa ympäristö- ja laatujärjestelmässään. Näin ollen Metsähallitus ei edellytä malminetsintäluvan hakijalta enempää kuin mitä Metsähallitus vaatii omalta toiminnaltaan.

Pasi Molkoselkä  
kaivosalan asiantuntija  
Metsähallitus, Kiinteistökehitys

4691/12.03.03.00.01/2024  
LAUSUNTO 6.6.2024

Turvallisuus- ja kemikaalivirasto (Tukes)  
PL 66 (Opastinsilta 12B)  
00521 Helsinki  
(kaivosasiat@tukes.fi)

#### KEMINMAA JA TERVOLA, SOMPUJÄRVI 21, MALMINETSINTÄLUPA – ML2016:0048

Turvallisuus- ja kemikaalivirasto (Tukes) pyytää Tornionlaakson museolta kaivoslain (10.6.2011/621) 37 §:n nojalla lausuntoa Keminmaan ja Tervolan kuntien alueille kohdistuvasta malminetsintälupahakemuksesta. Liitteenä lausuntopyynnössä on malminetsintälupahakemus, kartta malminetsintälupahakemusalueesta sekä liitteet luonnonsuojelutilanteesta ja muinaisjäännöksiä koskevasta tilanteesta. Tornionlaakson museo toimii alueellisena vastuumuseona ja lausuu asiasta arkeologisen kulttuuriperinnön, rakennetun kulttuuriympäristön ja maiseman osalta.

Malminetsintäalue sijoittuu Keminmaan ja Tervolan kuntien alueelle Palokivalon kaakkoispuolelle. Suhanko Arctic Platinum Oy hakee jatkoaikahakemusta alueelle, joka on pinta-alaltaan 1161,8 ha. Hakemusalue kattaa koko pituudelta ja noin kilometrin leveydeltä SAP:n noin 12 kilometrin pituisesta Penikat projektin tutkimusalueesta.

Tutkimusmenetelminä alueelle suunnitellaan kairausta malminetsinnällisesti kiinnostavimmilla alueilla sekä mahdollisia matalia tutkimuskaivantoja. Muita mahdollisia tutkimusmenetelmiä ovat maaperänäytteenotto sekä geofysikaaliset mittaukset. Alueella liikutaan moottorikelkalla, mönkijällä, traktorilla, kumiteloilla liikkuvalla kairausyksiköllä ja kumiteloilla liikkuvalla pienellä porausyksiköllä. Mahdollisten tutkimuskaivantojen avaamiseen käytetään kaivinkonetta.

#### *Rakennettu kulttuuriympäristö ja maisema*

Lausuntopyynnön liitekartan mukaan malminetsintäalueet sijoittuvat Sompujärven ja Puukkokummun kyläalueille ja niiden välittömään läheisyyteen. Kylissä on rakennuskantaa 1800-luvun lopulta, 1920-luvulta sekä 1900-luvun puolivälistä ja lopulta.

Tutkimusalue sijoittuu Länsi-Lapin maakuntakaavan (2015) alueelle. Maakuntakaavassa alue on merkitty *Maa- ja metsätalousvaltaiseksi alueeksi (M)* ja se sisältyy *Kaivostoiminnan kehittämisvyöhykkeeseen (EK)* sekä osittain *Matkailun vetovoima-alueeseen, matkailun ja virkistykseen kehittämisen kohdealueeseen (mv 8416) ja Tuulivoimatuotannon suunnitteluun soveltuva alue (tv1 2375)*. Tutkimusalueen koillisosa sisältyy Hevosselän tuulivoimapuiston osayleiskaavan (2018) alueelle. Osayleiskaavassa alue on osoitettu *Maa- ja metsätalousvaltaiseksi alueeksi (M-1)*, jonka kaavamääräyksen mukaan *Alue on varattu pääasiassa metsätaloutta varten. Alueelle saa sijoit-*

taa tuulivoimaloita niille erikseen osoitetuille alueille sekä niitä varten huoltoteitä, teknisiä verkkoja ja kokoonpanoalueita. Alueelle saa sijoittaa myös vähäistä maa-, metsä-, ja porotaloutta palvelevaa rakentamista. Rakentaminen tulee sijoittaa vähintään 250 metrin etäisyydelle tuulivoimaloista tai rakentamattomasta tuulivoimaloille osoitetusta alueesta.

Lisäksi osayleiskaavassa alueelle on osoitettu *Tuulivoimaloiden alueita (tv-1)*, *Luonnon monimuotoisuuden kannalta tärkeitä alueita (luo-1)*, *Arvokas harjualue tai muu geologinen muodostuma (ge)* sekä *Muu arkeologisen kulttuuriperinnön kohde (/s)*, jonka kaavamääräyksen mukaan: *Alueen kaivaminen, peittäminen, muuttaminen, vahingoittaminen ja muu siihen kajoaminen on kielletty. Kaikista aluetta koskevista toimenpiteistä ja suunnitelmista tulee pyytää museoviranomaisen lausunto.*

Tutkimusalueella ei sijaitse tunnettuja valtakunnallisesti tai maakunnallisesti merkittäviä rakennetun kulttuuriympäristön kohteita tai maisema-alueita. Alueella ei ole tuulivoimaosayleiskaavan lisäksi tarkempia kaavoja, joissa olisi kattavasti tutkittu rakennetun kulttuuriympäristön arvoja, joten alueella voi olla paikallisesti merkittäviä rakennetun kulttuuriympäristön kohteita ja alueelta on inventoitu kaksi rakennetun kulttuuriympäristön kohdetta: Kivalon vanha koulu ja Hast (*Lapin kulttuuriympäristöt tutuksi -hanke / Lapin ELY-keskus, 2006–07*).

Lupahakemuksen liitekartan mukaan pihapiirit eivät kuulu tutkimusalueeseen, mutta lausuntopyynnöstä ja sen liitteistä ei ilmene mihin kairauspaikat ja muut tutkimukset tarkemmin sijoittuvat ja alueet on esitetty suhteellisen laajoina. Tämän takia Tornionlaakson museo ei voi ottaa kantaa tutkimusten todellisiin vaikutuksiin rakennettuun kulttuuriympäristöön. Ottaen huomion malminetsintätöiden luonteen ja liitekartassa osoitetut tutkimusalueet museo olettaa, että kairauksia ei tehdä asutuksen/rakennuskannan välittömässä läheisyydessä. Mikäli kairauksia tehdään kyläalueella, tulee kairauskoneen reitit suunnitella niin, ettei sitä varten ole tarpeen kaataa alueella mahdollisesti olevia maisemallisesti merkittäviä puita. Erityisesti asutuksen läheisyydessä on vältettävä aiheuttamasta pysyviä vaurioita puustoon tai maastoon.

#### *Arkeologinen kulttuuriperintö*

Kiinteitä muinaisjäänöksiä koskeva tilanne on kuvattu lupahakemuksen liitteissä 7.13a ja 7.13b.

Malminetsintäalueella ei sijaitse tunnettuja muinaismuistolain (295/1963) rauhoittamia kiinteitä muinaisjäänöksiä. Alueella sijaitsee muu kulttuuriperintökohde **Kirakkajuppura länsi** (*tunnus muinaisjäänösrekisterissä 1000031260*) leimapuu. Lähin kiinteä muinaisjäänös **Sompuvaara** (241010034) kivikautinen asuinpaikka sijaitsee noin 150 metrin päässä alueelta kaakkoon.

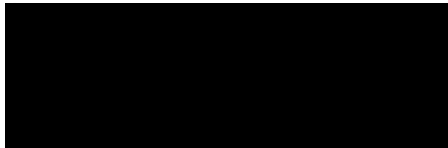
Aiemmin tuntemattomien muinaisjäänösten löytyminen malminetsintäalueella on mahdollista. Etenkin yli 80 metriä mpy alueilla muinaisjäänösten löytymiselle on suuri potentiaali.

Tutkimusmenetelmistä kairaus aiheuttaa mahdollisille muinaisjäänöksille hyvin pienen riskin. Maaperään suuremmin kajoavat toimenpiteet, kuten kaivinkoneella tehtävät tutkimuskaivannot aiheuttavat suuremman riskin mahdollisille muinaisjäänöksille. Koska alueella on korkea arkeologinen potentiaali, tulee tutkimuskaivantojen

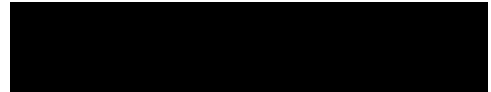
tarkempien suunnitelmien ilmetessä, ottaa yhteyttä Tornionlaakson museoon ohjeiden saamiseksi. Tarvittaessa Tornionlaakson museon arkeologi käy tarkastamassa tutkimuskaivantojen paikat mahdollisten muinaisjäännösten varalta.

Tornionlaakson museo katsoo aiheelliseksi yleisellä tasolla muistuttaa, että muinaismuistolain (295/1963) 1 §:n mukaisesti ilman muinaismuistolain nojalla annettua lupaa on muinaisjäännöksen kaivaminen, peittäminen, muuttaminen, vahingoittaminen, poistaminen tai muu kajoaminen kielletty. Lisäksi muinaismuistolain 14 §:n mukaisesti, jos maata kaivettaessa tai muuta työtä suorittaessa tavataan kiinteä muinaisjäännös, jota aikaisemmin ei ole tunnettu, on työ kohteen luona keskeytettävä välittömästi ja löydöstä on viipymättä tehtävä ilmoitus joko Museovirastolle tai alueellisen vastuumuseon (Tornionlaakson museo) arkeologille. Niin ikään muinaismuistolain 16 §:n mukaisesti, jos alueelta löydetään muinaisesineeksi epäilty esine, tai sellaisen katkelma, on kaivuu paikalla lopetettava välittömästi ja otettava yhteys joko Museovirastoon tai alueellisen vastuumuseon arkeologiin.

Yhteyshenkilönne Tornionlaakson museossa on vs. arkeologi Laura Ohenoja (laura.ohenoja@tornio.fi, puh. 040 482 0773).



Teija Ylimartimo  
rakennustutkija, museonjohtajan sijainen



Laura Ohenoja  
arkeologi, vs.

Tiedoksi      Suhanko Arctic Platinum Oy, Juha Rissanen  
Museovirasto, Kulttuuriympäristön suojelu -yksikkö  
Lapin ELY-keskus, Maankäyttö ja ympäristövaikutukset  
Keminmaan kunta  
Tervolan kunta