

KUULUTUS

Turvallisuus- ja kemikaalivirasto (Tukes) on kaivoslain (621/2011) perusteella 21.2.2024 hyväksynyt seuraavan malminetsintäluvan jatkoaikaa koskevan hakemuksen:

Hakija: B2Fingold Oy
Alueen nimi: Iso Mustavaara
Lupatunnus: ML2016:0064
Alueen sijainti ja koko: Kittilä, 6724,42 ha

Päätökseen saa kaivoslain (621/2011) 162 §:n nojalla hakea muutosta valittamalla hallinto-oikeuteen. Valitus on tehtävä kirjallisesti 30 päivän kuluessa päätöksen tiedoksisaannista. Päätöksen tiedoksisaannin katsotaan tapahtuneen seitsemäntenä päivänä päätöksen julkaisemisesta. Päätöksen liitteenä olevasta valitusosoituksesta ilmenee, miten muutosta haettaessa on meneteltävä.

Päätös on nähtävillä Tukesin kotisivulla osoitteessa: <https://tukes.fi/malminetsintaluvat-ja-valtaukset>

Tieto päätöksen antamisesta on julkaistu sijaintikunnan verkkosivuilla.

Lisätietoja kaivosasiat@tukes.fi tai Susanna Sova puh. 029 5052 269

Kuulutettu 21.2.2024

Pidetään nähtävänä 29.3.2024 asti.

LIITTEET

Liite 1: Lupakartta malminetsintäalueesta

B2Fingold Oy
c/o Kalliolaw Asianajotsto Oy, Eteläranta 12
00130 Helsinki

**PÄÄTÖS MALMINETSINTÄLUVAN VOIMASSAOLOAJAN JATKAMISESTA JA SITÄ KOSKEVA MÄÄRÄYS
TÄYTÄNTÖÖNPANOSTA MUUTOKSENHAUSTA HUOLIMATTA**

Hakija: B2Fingold Oy
2825231-4
SUOMI

Yhteystiedot: c/o Kalliolaw Asianajotsto Oy, Eteläranta 12
00130 Helsinki

Lisätietoja antaa:
c/o GeoPool Oy
lupaasiat@geopool.fi
040 129 3415

Alueen nimi: Iso Mustavaara
Alueen sijainti: Kittilä

Jatkoaikahakemus on tullut vireille 14.2.2023. Kaivosviranomaisen on tehnyt hakemustarkastuksen ja todennut hakemuksen täyttävän kaivoslain 34 §:n ja 61 §:n vaatimukset. Hakemukselle on annettu lupatunnus ML2016:0064 ja kaivoslain 34 §:n mukainen etuoikeuspäivämäärä 14.2.2023.

Hakemuksen tarkoitus: Malminetsintä kaivoslain (621/2011) pykälien 5, 9 ja 32 tarkoittamalla tavalla.

PÄÄTÖS

Turvallisuus- ja kemikaalivirasto (Tukes) **myöntää** kaivoslain (621/2011) nojalla jatkoaikaa B2Fingold Oy:n malminetsintäluvalla nimeltä "Iso Mustavaara" lupatunnuksella ML2016:0064.

Perustelut: Hakija on osoittanut, että kaivoslaissa (621/2011) säädetyt edellytykset täyttyvät eikä luvan myöntämiselle ole kaivoslaissa säädettyä estettä. Tässä malminetsintä lupapäätöksessä annetut tarpeelliset tarkentavat lupamääräykset yleisten ja yksityisten etujen turvaamiseksi perustuvat kaivoslain (621/2011) 51 §.

Malminetsintäluvalla nojalla luvanhaltijalla on oikeus omalla ja toisen maalla tässä luvassa mainitulla alueella (malminetsintäalueella) tutkia geologisten muodostumien rakenteita ja koostumusta sekä tehdä muita kaivostoimintaa valmistelevia tutkimuksia ja muuta malminetsintää esiintymän paikallistamiseksi sekä sen laadun, laajuuden ja hyödyntämiskelpoisuuden selvittämiseksi sen mukaan kuin tässä malminetsintäluvassa tarkemmin määrätään. Malminetsintä lupa ei oikeuta esiintymän hyödyntämiseen.

Päätöksen voimassaolo

Malminetsintälupa on **voimassa tällä päätöksellä enintään kolme (3) vuotta** päätöksen lainvoimaiseksi tulosta.

Perustelut: Hakija on hakenut malminetsintälupaa kaivoslain (621/2011) 34 §:n mukaisesti. Mikäli luvanhaltija haluaa pienentää voimassa olevaa malminetsintälupaa sen voimassaoloaikana tai luopua siitä kokonaan, tulee luvanhaltijan toimittaa kaivosviranomaiselle ilmoitus joko osittaisesta tai koko malminetsintäalueen raukeamisesta (Kaivoslaki 621/2011, 60 §, 61 §, 66 §, 67 §).

Päätöksen täytäntöönpano

Kaivoslain (621/2011) 168.1 §:n mukaisesti malminetsintälupaan perustuvat toimenpiteet saa aloittaa, kun siihen oikeuttava lupapäätös on saanut lainvoiman ja lupapäätöksessä määrätyt velvoitteet on suoritettu. Kaivosviranomaisen voi kuitenkin kaivoslain (621/2011) 169 §:n nojalla antaa päätöksen täytäntöönpanomääräyksen perustellusta syystä hakijan pyynnöstä, jolloin luvassa yksilöityihin toimenpiteisiin voidaan valituksesta huolimatta ryhtyä lupapäätöstä noudattaen. Jos asianomaisen toimenpiteen suorittaminen edellyttää muualla lainsäädännössä vaadittua lupaa, saa toimenpiteen kuitenkin aloittaa vasta, kun asianomainen lupapäätös on saanut lainvoiman tai toiminnan aloittamiseen on saatu oikeus asiassa toimivaltaiselta viranomaiselta. Päätöksen lainvoimaisuus tulee tarkistaa luvassa mainitulta hallinto-oikeudelta valitusajan päättymisen jälkeen.

Yhtiö on 14.2.2023 hakenut päätöksen täytäntöönpanomääräystä kaivoslain 169 §:n mukaisesti ja perustellut hakemuksessaan täytäntöönpanomääräyksen tarpeen.

Tukes määrää kaivoslain (621/2011) 169 §:n nojalla, että tämän lupapäätöksen lupamääräyksessä 1 kuvattuihin yksilöityihin toimenpiteisiin 1–3 voidaan valituksesta huolimatta ryhtyä annettuja lupamääräyksiä noudattaen. Toimenpiteet olivat sallittuja myös aikaisemmin voimassa olleessa luvassa.

Tutkimustoimenpiteet (lupamääräys 1 kohdat 1–3) voidaan kuitenkin aloittaa vasta, kun malminetsintäluvan ML2016:0064 jatkoaikapäätöksessä määrätty vakuus on asetettu, ja muut edellytetyt velvoitteet on suoritettu. Vakuus asetetaan kaivoslain 15 §:ssä tarkoitettujen jälkitoimenpiteiden suorittamista sekä 103 §:ssa tarkoitettun vahingon ja haitan korvaamista varten, sekä 169 §:ssä mainittujen niiden edunmenetysten ja kustannusten korvaamiseksi, jotka päätöksen kumoaminen tai lupamääräysten muuttaminen voi aiheuttaa. Toimet on suoritettava tässä malminetsintäluvan jatkoaikapäätöksessä annettuja lupamääräyksiä noudattaen. Luvanhaltija voi tämän lisäksi ryhtyä myös sellaisiin malminetsintätutkimuksiin, joihin ei kaivoslain (621/2011) 7 ja 9 §:n nojalla vaadita malminetsintälupaa.

Malminetsintäalueen tiedot

Pinta-ala: 6724,42 ha

Alueen nimi: Iso Mustavaara

Sijainti: Kittilä

Alueen tarkempi sijainti ja rajat ilmenevät tähän päätökseen liitetystä lupakartasta (Liite 1). Lupa-alueesta on rajattu pois tiedossa olevat esteet. Malminetsintää ei saa suorittaa tällä luvalla, eikä jokamiehenoikeudella 150 metriä lähempänä asumiseen tai työntekoon tarkoitettua rakennusta, yksityistä pihapiiriä tai erityiseen tarkoitukseen otetuilla alueilla. Jokamiehenoikeuksiin kuuluvalla liikkumisella ei myöskään saa aiheuttaa haittaa tai häiriötä muille ihmisille tai luonnolle.

Alueesta tarkemmin

Lupa-alue ML2016:0064 muodostuu useasta osa-alueesta Kumputunturin länsi- ja eteläpuolilla. Alue sijaitsee osittain Kuivasalmen ja osittain Alakylän paliskunnan poronhoitoalueella. Kuivasalmen paliskunnan alue on erityistä poronhoitoaluetta. Lupa-alueen läpi kulkee useassa kohdassa moottorikelkkareitti.

Lupa-alueen välittömässä läheisyydessä (eteläisten osa-alueiden välissä) sijaitsee Tollovuoma-Silmäsvuoma-Mustaoja-Nunaravuoma (FI300608) Natura2000-alue. Malminetsintälupa-alueella ei sijaitse suojelualueita, suojeluohjelma-alueita tai valtakunnallisesti merkittäviä tai suojeltuja maisema-alueita. Alueella on voimassa Tunturi-Lapin maakuntakaava, jossa alue on merkitty maa- ja metsätalousvaltaiseksi alueeksi (M). Alueella ei ole yleiskaavaa eikä asemakaavaa. Alueella sijaitsee pieneltä osin Ruostekankaan pohjavesialue.

Otaksuma mineraaleista

Alueen geologiseen malmipotentialiin sekä hakijan suorittamiin tutkimuksiin ja tuloksiin perustuen hakija otaksuu alueella olevan seuraavia kaivosmineraaleja: kulta (Au).

Yleisten ja yksityisten etujen turvaamiseksi tarpeelliset lupamääräykset (velvoitteet ja rajoitukset)

1. Määräys malminetsintätutkimusten sallituista ajankohdista ja menetelmistä, sekä malminetsintään liittyvistä laitteista ja rakennelmista

Tämän malminetsintäluvan nojalla on sallittua suorittaa seuraavia malminetsintätoimenpiteitä ja soveltaa seuraavia malminetsintämenetelmiä:

1. Geofysikaaliset ja geokemialliset tai vaikutuksiltaan niihin verrattavat tutkimusmenetelmät
2. Koneellisesti tehtävät maaperä- ja kallioperänäytteenotto (moreeni-, ura- ja pistenäytteet, kairaus)
3. Tutkimuskaivannot ja tutkimusojat

Perustelut: Hakija on esittänyt hakemuksessaan nämä menetelmät ja kaivosviranomaisen arvioi ne tarpeelliseksi ottaen huomioon kohteella tehdyt aikaisemmat tutkimukset. Jotta mahdolliselle jatkoluvalle edellytetty vaade tehokkaasta malminetsinnästä toteutuu, tässä lupamääräyksessä tarkoitettujen toimenpiteiden tulee olla pääosin suoritettuina.

2. Määräys tutkimustöitä ja -tuloksia koskevasta selvitysvelvollisuudesta

Malminetsintäluvan haltijan on vuosittain toimitettava kaivosviranomaiselle selvitys suoritetuista tutkimustöistä ja niiden tuloksista. Tutkimustöitä ja -tuloksia koskevaan vuosittaiseen selvitykseen on sisällytettävä: käytetyt tutkimus- ja työmenetelmät, yhteenveto tehdyistä tutkimuksista ja pääasialliset tulokset. Ohje löytyy Tukesin internet-sivuilta. Kunkin kalenterivuoden tutkimustöistä ja -tuloksista on raportoitava seuraavan vuoden kesäkuun loppuun mennessä, ellei toisin ohjeisteta.

Perustelut: Määräyksen perusteena on kaivoslaki (621/2011) 14 § ja VNa kaivostoiminnasta (391/2012) 4 §.

3. Määräys jälkitoimenpiteiden ajankohdasta ja ilmoittamisesta kaivosviranomaiselle

Kun malminetsintälupa on rauennut osittain, kokonaan tai peruutettu, malminetsintäluvan haltijan on raukeavilta alueilta;

1) välittömästi saatettava malminetsintäalue yleisen turvallisuuden vaatimaan kuntoon, poistettava väliaikaiset rakennelmat ja laitteet, huolehdittava alueen kunnostamisesta ja siistimisestä sekä saatettava alue mahdollisimman luonnonmukaiseen tilaan. Malminetsintäluvan haltijan on tehtävä kirjallinen ilmoitus kaivosviranomaiselle, malminetsintäalueeseen kuuluvien kiinteistöjen omistajille ja muille oikeudenhaltijoille, kun toimenpiteet on saatettu loppuun. Ilmoitus on lisäksi tehtävä asianosaiselle Alakylän paliskunnalle ja erityisellä poronhoitoalueella asianosaiselle Kuivasalmen paliskunnalle. Ilmoituksen tulee sisältää tiedot jälkitoimenpiteiden päättymispäivästä sekä kuvaus toteutetuista jälkitoimenpiteistä.

2) kuuden kuukauden kuluessa luovutettava kaivosviranomaiselle tutkimustyöselostus, tutkimukseen liittyvä tietoaineisto ja kirjallinen esitys edustavasta otoksesta kairasydämiä. Kaivosviranomaisen ohjeistaa hakijoita tarkemmin raportoinnin muodosta. Ohje löytyy Tukesin internet-sivuilta.

Perustelut: Määräyksen perusteena on kaivoslaki (621/2011), 15 § ja VNa kaivostoiminnasta (391/2012), 5 §.

4. Määräys kaivannaisjätteen jätehuoltosuunnitelmasta ja sen noudattamisesta

Malminetsinnästä tässä luvassa sallituilla menetelmillä (lupamääräys 1, menetelmät 1–3) ei synny kaivannaisjätettä. Malminetsintäluvan haltija on velvollinen huolehtimaan maa- ja kiviainesjätteen synnyn ehkäisemisestä, sen haitallisuuden vähentämisestä sekä jätteen hyödyntämisestä tai käsittelemisestä.

Perustelut: Määräyksen perusteena on kaivoslaki (621/2011) 13 § ja VNa kaivostoiminnasta (391/2012) 3 §.

5. Määräys ilmoitusvelvollisuudesta koskien malminetsintäalueen maastotöitä ja rakennelmia

Malminetsintäluvan haltijan on hyvissä ajoin etukäteen ilmoitettava kirjallisesti malminetsintä-alueeseen kuuluvien kiinteistöjen omistajille (sekä näihin rinnastettaville, Kaivoslaki 5.2 §), Alakylän paliskunnalle ja muille oikeudenhaltijoille kaikista maastotöistä, jotka voivat aiheuttaa vahinkoa tai haittaa, sekä väliaikaisista rakennelmista. Ilmoitus on lisäksi tehtävä poronhoito-laissa säädetyllä erityisesti poronhoitoa varten tarkoitetulla alueella (*erityinen poronhoitoalue*) asianosaiselle Kuivasalmen paliskunnalle.

Malminetsintäluvan haltijan on ilmoitettava maastotöistä toimialallaan yleistä etua valvoville viranomaisille:

- Tukesille,
- toimivaltaisen Lapin ELY-keskuksen ympäristövastuualueelle,
- Metsähallitukselle
- Mikäli lupa-alueelta löydetään tutkimusten yhteydessä muinaismuistolaissa tarkoitettuja kohteita, tulee luvanhaltijan toimia siten kuin muinaismuistolaissa todetaan ja ilmoittaa löydöksistä viipymättä Museovirastolle tai alueelliselle Lapin vastuumuseolle (Lapin maakuntamuseo).

Perustelut: Määräyksen perusteena on kaivoslaki (621/2011) 12 § ja VNa kaivostoiminnasta (391/2012) 2 §.

6. Määräys malminetsintäalueen koon pienentämisen aikataulusta

Luvan hakija on pienentänyt ML2016:0064-aluetta jatkoaikahakemuksessaan 0,9 hehtaaria. Kaivosviranomaisen ei näe muilta osin malminetsintäalueen pienentämisen aikataululle olevan tarvetta, tutkimuksia voidaan pitää perusteltuna koko ML2016:0064 alueelle (Liite 1). Jos luvan haltija haluaa pienentää voimassa olevaa malminetsintälupaa tai luopua siitä kokonaan, tulee luvan haltijan tehdä ilmoitus joko osittaisesta tai koko malminetsintäalueen raukeamisesta.

Perustelut: Määräyksen perusteena on kaivoslaki (621/2011) 11 §, 51 §, 67 §). Otettaessa huomioon alueen koko, tutkimussuunnitelma ja sen perustelut, sekä seikka, etteivät luvassa sallittavat malminetsintätoimet nykyisen aluerajauksen sisällä estä tai vaikeuta olennaisesti muita alueeseen kohdistuvia käyttötarpeita, voidaan tutkimuksia pitää perusteltuna koko alueelle.

7. Määräys vakuuden asettamisesta

Tähän malminetsintälupaan ML2016:0064 on määrätty lupakohtainen yksilöity 4000 euron suuruinen vakuus 14.3.2019 annetussa päätöksessä, eikä vakuuden nostamiselle ole olemassa perusteita. Olosuhteet ja asiaan vaikuttavat seikat ovat pysyneet vastaavina.

Vakuus on asetettu pankkitalletuksena Turvallisuus- ja kemikaalivirastolle kaivoslain (621/2011) 15 §:ssä tarkoitettujen jälkitoimenpiteiden sekä 103 §:ssä tarkoitetun vahingon ja haitan korvaamisesta, 169 §:ssä mainittujen niiden edunmenetysten ja kustannusten korvaamiseksi, jotka päätöksen kumoaminen tai lupamääräysten muuttaminen voi aiheuttaa sekä muiden kaivoslakiin perustuvien velvoitteiden täyttämistä varten.

Perustelut: Määräyksen perusteena on kaivoslaki (621/2011) 107, 109, 110 ja 111 §. Vakuus asetetaan kaivosviranomaisen arvion perusteella, joka perustuu malminetsintäalueilla suoritetun valvontatyön kautta saatuihin havaintoihin. Valvontahavaintojen perusteella tyypillisimpien malminetsintäalueilla sattuvan vahingon suuruusluokka on linjassa tässä luvassa määrätyn vakuuden kanssa. Kaivosviranomaisen on arvioinut toiminnan laatua ja laajuutta (lupamääräys 1), toiminta-alueen erityispiirteitä, sekä luvassa säädettyjä velvoitteita lupamääräykset huomioiden ja päätyttyä määrättyyn vakuuteen. Luvassa sallitut geofyysikaaliset- ja geokemialliset tutkimusmenetelmät tai maaperä- ja kallioperänäytteenotto tai tutkimusojat eivät aiheuta merkittävää vahinkoa ympäristölle tai luonnolle, kun tutkimustyö suoritetaan lupamääräyksiä noudattaen. Malminetsinnästä johtuvia tyypillisiä maanomistajalle aiheutuvia vahinkoja ovat lähinnä yksittäiset puustovahingot. Luvassa on kielletty luonnonsuojelulain nojalla rauhoitettujen lajien vahingoittaminen tai vaarantaminen. Mikäli alueella on sellaisia, niitä varten on annettu tarkat rajoitukset. Lähtökohtaisesti luvan haltijan urakoitsijoilla on erillinen vastuuvakuutus tutkimustoimissa aiheutuneita ennakoimattomia vahinkoja varten. Kaivosviranomaisen harkitsee luvan siirron tai muuttamisen yhteydessä, onko vakuuden suuruutta tarkistettava.

8. Määräykset malminetsintää ja malminetsintäalueen käyttöä koskevista seikoista sen varmistamiseksi, ettei toiminnasta aiheudu kaivoslaissa (621/2011) kiellettyä seurausta

Malminetsintä sekä malminetsintäalueella liikkuminen ja muu alueen käyttö on rajoitettava tutkimustyön kannalta välttämättömiin toimenpiteisiin. Toimenpiteet on suoritettava siten, että niistä ei aiheudu kohtuudella vältettävissä olevaa yleisen tai yksityisen edun loukkausta eikä merkittäviä muutoksia luonnonolosuhteissa. Luonnonolosuhteilla tarkoitetaan alueen pohja- ja pintavesioloja, lämpö- ja kosteusoloja sekä kasvien kasvupaikkatekijöitä.

Tämän päätöksen liitteessä 1 tarkoitettulla malminetsintäalueella ja 30 metrin etäisyydellä sen rajasta toiminnan kannalta välttämättömään liikkumiseen ei tarvita erillistä maastoliikennelupaa. Tutkimustyön kannalta välttämättömiin kairaustoimenpiteisiin saa käyttää alueen vettä, mutta jos kairauksessa käytettävän veden määrä ylittää 100m³/vrk, on toimittava siten kuin vesilain (587/2011) 2. luvun 15 §:ssä todetaan. Tutkimustöitä tehtäessä on otettava aina huomioon ympäristönsuojelulain (527/2014) 17§:n mukainen pohjaveden pilaamiskielto. Malminetsinnästä ja muusta malminetsintäalueen käytöstä ei saa aiheutua merkittäviä muutoksia luonnonolosuhteissa, eikä merkittävää maisemallista haittaa.

Malminetsintäluvan haltijan on kairauksen päätyttyä tulpattava kairareitit teräksisen maakairausputken paikalleen jäädessä mansettitulpalla pohjaveden maanpinnalle nousun estämiseksi. Kairaputket on katkaistava noin 0,10–0,20 metrin pituuteen läheltä maanpintaa, kairaputken päät on peitettävä metallisella suojahatulla ja merkittävä selvästi huomiovärillisin puupaaluin, joissa on kairauspaikan tunnisteet ja heijastin. Kairakohteiden jätehuolto sekä siistiminen on tehtävä välittömästi töiden loputtua kohteella.

Perustelut: Malminetsintäluvan haltijan on luovuttuaan malminetsintäalueesta tai sen menetettyään viipymättä saatettava malminetsintäalue yleisen turvallisuuden vaatimaan kuntoon, sekä saatettava alue mahdollisimman luonnonmukaiseen tilaan (621/2011) 11 ja 15 §.

9. Määräykset yleisen ja yksityisen edun kannalta välttämättömistä ja luvan edellytysten toteuttamiseen liittyvistä seikoista

Malminetsintäluvan haltijan on rajoitettava malminetsintä ja muu malminetsintäalueen käyttö tutkimustyön kannalta välttämättömiin toimenpiteisiin. Toimenpiteet on suunniteltava siten, että niistä ei aiheudu kohtuudella vältettävissä olevaa yleisen tai yksityisen edun loukkausta. Vaikka tässä malminetsintäluvassa sallitut tutkimusmenetelmät eivät vaikuta laajasti ympäristöön, malminetsintäluvan haltijan on oltava kuitenkin riittävästi selvillä hankkeen ympäristövaikutuksista siinä laajuudessa kuin kohtuudella voidaan edellyttää.

Tässä malminetsintäluvassa sallitut tutkimusmenetelmät on kirjattu lupamääräykseen 1. Sallituilla malminetsintämenetelmillä ei vaikeuteta oikeusvaikutteisen kaavan toteuttamista, ei aiheuteta olennaista haittaa muulle elinkeinotoiminnalle eikä merkittävää maisemallista haittaa. Sallituilla tutkimustoimilla ei myöskään aiheuteta merkittäviä muutoksia luonnonolosuhteissa, harvinaisten tai arvokkaiden luonnonesiintymien olennaista vahingoittumista, merkittävää maisemallista haittaa tai muuta merkittävää vahingollista ympäristövaikutusta, kun tutkimukset suoritetaan päätöksessä sallituilla menetelmillä sallittuina ajankohtina.

Tällä malminetsintäluvalla ei ole tarkoituksena tehdä koelouhintaa taikka laajuudeltaan tai vaikutuksiltaan sitä vastaavia toimenpiteitä, eikä toimintaa myöskään ole suunniteltu asema-kaava-alueelle. Sallittujen, kohteella hetkellisesti suoritettavien tutkimustoimien ei voida myöskään katsoa häiritsevän merkittävästi Suomen pesimälintuja, jotka ovat suurelta osin luonnon-suojelulailla rauhoitettuja. Suomessa seurataan lajien uhanalaisuutta, ja lajien uhanalaisuustilanteen voi tarkastaa Punaisen kirjan verkkopalvelussa (YM & SYKE, 2019), joka löytyy osoitteesta <https://punainenkirja.laji.fi>. Kirjassa on mainittu myös aina uhanalaisuuteen johtaneet syyt ja uhkatekijät tulevaisuudessa. Tässä luvassa sallittuja malminetsintämenetelmiä ei mainita kirjassa syiksi tai tulevaisuuden uhkatekijöiksi.

Lupa-alue sijoittuu muutamilta kohdilta n.100 m päähän Tollovuoma-Silmäsvuoma-Mustaoja-Nunaravuoma (FI300608) Natura 2000-alueesta. Natura 2000 –verkoston tavoitteena on saavuttaa luontodirektiivissä yksilöityjen luontotyyppien ja luonto- ja lintudirektiivissä yksilöityjen lajien suotuisa suojelutaso.

Luontodirektiiviin sisältyy epäsuorasti vaatimus varovaisuusperiaatteen soveltamisesta, jos vaikutuksista on epävarmuutta. Natura 2000 -alueiden suojelutavoitteet pitää asettaa etusijalle. Eräissä tilanteissa arviointivelvollisuus koskee myös olemassa olevan tai ehdotetun Natura 2000 -alueen ulkopuolella toteutettavia hankkeita ja suunnitelmia. Näin on silloin, jos sillä todennäköisesti on Natura 2000 -alueelle ulottuvia **merkittäviä haitallisia vaikutuksia**. Siten esimerkiksi melua aiheuttavan lentokentän rakentaminen Natura 2000 -alueen kylkeen tai lintuveden vesitalouden muuttaminen tiepenkereellä saattaisi edellyttää pykälässä tarkoitettua arviointia, vaikka itse Natura 2000 -alueeseen ei koskettaisikaan. Olennaista ratkaisutilanteessa onkin lähestyä asiaa siltä kannalta, onko suojeluratkaisun suhteellisuus (kohtuullisuus) otettu huomioon jo suojelusta päätettäessä. Jos suojelualueen oikeusvaikutukset koskisivat laajoja yksityisomistuksessa olevia kiinteistöjä tai muita, joiden oikeuteen tai etuun asia saattaa vaikuttaa, on heitä ollut kuultava hallintolain mukaisesti ennen päätöksentekoa. Tätä päätöstä ratkaistaessa ei edellytetä mitään poikkeuslupaa luonnonsuojelulaista, sillä tutkimusalue sijoittuu kokonaisuudessaan suojelualueen ulkopuolelle, eikä suunnitelluista tutkimuksista voi perustellusti arvioida aiheutuvan alueelle ulottuvia merkittäviä haitallisia vaikutuksia.

Viranomaisen saa pääsääntöisesti myöntää luvan vain, jos hanke tai suunnitelma ei merkittävästi heikennä Natura 2000 -alueen tai valtioneuvoston Natura 2000 -verkostoon ehdottaman alueen luonnonarvoja. Hakijan tulee ensisijaisesti pyrkiä osoittamaan puolueettomasti ja näyttöön tukeutuen, että merkittäviä vaikutuksia Natura 2000 -alueeseen ei todennäköisesti aiheudu. Elinkeino-, liikenne- ja ympäristökeskuksen ja aluetta hallitsevan viranomaisen lausunnoille asiaan on luonnollisesti annettava huomattava paino, malminetsintäluvan ratkaiseminen on kuitenkin kaivosviranomaisen harkinnassa.

Hakija on toimittanut selityksen (Liite 10), jossa on näyttöön tukeutuen kuvattu tutkimustoimien meluvoimakkuutta. Kyseessä on siis hetkellinen, ei pitkäaikainen kairaustapahtuma, joka suhteutettuna lupa-alueen laajuuteen ja lupa-aikaan ei ole merkittävä häiriön lähde sijaitessaan suojelualueen ulkopuolella. Suunniteltuja tutkimuksia ei voida katsoa sellaisiksi, jotka vaikuttaisivat alueella esiintyvien lajien kantoihin vähentävästi.

Luvansaajan on huolehdittava tutkimustoiminnassaan, ettei eri tutkimusvaiheissa päädy kiintoainesta pintavesiin. Tutkimuskairauksissa merkittävästi kertyvä kairaussoija ja kivimurska tulee kerätä pois maastosta. Alueelta tunnetaan myös metsälain 10 §:ssä ja vesilain 2 luvun 11 §:ssä mainittuja kohteita, jotka tulee huomioida tutkimustoiminnassa. Lupa-alueella esiintyy luonnontilaisia tai luonnontilaisten kaltaisia lähteitä. Niiden luonnontilan vaarantaminen on kielletty ja niiden läheisyydessä toimimiseen on jätettävä riittävä suojaetäisyys. Lupa-alueelle sijoittuu myös pieneltä osin Ruostekankaan pohjavesialue. Pohjavesialueella ei saa suorittaa tutkimusojien kaivuuta eikä säilyttää pohjavedelle haitallisia aineita. Mahdollisten sosiaalitulojen jätevesiä ei saa päästää pohjavesialueiden maaperään.

Lupa-alueella saattaa olla uhanalaisia lettotyyppejä. Lupamääräyksen 1 kohdassa 3 on sallittu myös 3 tutkimuskaivannot ja tutkimusojat, mutta suoluonto- tai uhanalaisilla luontotyypeillä ei sallita tutkimuskaivantoja tai tutkimusojia. Mahdolliset kallioperäkairaukset on suoritettava suoalueilla ainoastaan lumipeitteisenä aikana maaperän ollessa roudassa, jolloin vaikutukset luontotyyppeihin eivät ole merkittäviä. Tässä luvassa sallitut malminetsintämenetelmät eivät ole uhkatekijä tai uhanalaistumisen syy luontotyypeille. Mahdollisiin rauhoitettuihin kasvilajeihin tulee lisäksi jättää riittävä suojavyöhyke.

Lupa-alueella sijaitsee useita huomionarvoisten lajien esiintymispaikkoja. Tämä tulee huomioida tutkimustoiminnassa siten, ettei toiminta vahingoita tai vaaranna esiintymiä. Lupa-alueella on muun muassa rauhoitetun ja uhanalaisen kasvilajin (lettorikko) esiintymiä (luontodirektiivi (92/43/ETY) liite IV (b) ja luonnonsuojelulaki 9/2023 74 §). Lettorikon esiintymään tulee jättää noin 30 metrin suojavyöhyke.

Maastotöiden suunnittelua varten mahdollisten lajien esiintymispaikat voi tarkistaa Lajitietokeskuksen avoimesta Laji.fi -palvelusta (<https://laji.fi/>). Mahdollisen esiintymän laajuuden voi tarkistaa Lapin ELY-keskukselta.

Malminetsintälupa-alueella ja sen läheisyydessä on useiden uhanalaisten petolintujen pesäreviirejä. Mikäli pesän todetaan olevan käytössä ja pesäreviiri ulottuu lupa-alueelle, petolinnun tahallinen häiritseminen, erityisesti lisääntymisaikana (15.2.–31.7. välisenä aikana, pesimäpaikan ympärillä 1100 metrin suojavyöhyke), tärkeillä muuton aikaisilla levähdysalueilla tai muutoin niiden elämänkierron kannalta tärkeillä paikoilla on luonnonsuojelulain 70 §:n mukaisesti kielletty. Suuren petolinnun pesäpuu, jossa oleva pesä on säännöllisessä käytössä ja selvästi nähtävissä, on rauhoitettu. Luvansaaja voi tarkistaa pesäreviirien ajantasaisen tilanteen ja pesintäajat Metsähallituksen Lapin luontopalveluilta.

Malminetsintälupa-alue sijoittuu Tollovuoma-Silmäsvuoma-Mustaoja-Nunaravuoman Natura-alueen (FI300608) lähelle. Hakija on rajannut lupahakemusalueetta niin, että läheiseen Natura-alueeseen jää 100 metrin suojavyöhyke. Huomioitaessa suojavyöhyke ja se että melua aiheuttavat tutkimukset lupahakemusalueen niillä kohdilla, jossa se sivuaa suojavyöhykkeellä Natura-alueetta, ajoitetaan lintujen pesimäkauden ulkopuolella, tehdään lintujen pesimäkauden ulkopuolella, voidaan todeta, ettei tutkimuksilla ole merkittäviä heikentäviä vaikutuksia ko. suojelualueen luontotyyppeihin ja lajien elinympäristöihin.

Hakemusalueella sijaitsee Lapin maakuntamuseon lausunnon mukaan muinaisjäännösrekisteriin merkitty kiinteä muinaisjäännös ja useita (6 kpl) arkeologisia kulttuuriperintökohteita. Sijaintitiedot on annettu Lapin maakuntamuseon lausunnossa (Liite 6). Alueella olevat muinaisjäännökset ja kulttuuriperintökohteet tulee säilyttää koskemattomina.

Malminetsinnässä käytetyt pienimuotoiset pistemäiset näytteenotot ja kairaukset muodostavat alueella mahdollisesti sijaitseville tuntemattomille arkeologisille kohteille verrattain pienen riskin. Hakemuksessa mainitaan kuitenkin myös tutkimusajat yhtenä malminetsintämenetelmänä. Kaivinkoneella tehtävä tutkimusojitus tai -montutus on kajoavuudeltaan suurempaa, joka voi muodostaa arkeologiselle kulttuuriperinnölle merkittävän riskin. Kaivoslaissa tai muinaismuistolaissa toiminnanharjoittajalle ei ole säädetty yleistä inventointivelvollisuutta malminetsintälupa-alueella mahdollisesti esiintyvien muinaisjäännösten selvittämiseksi. Malminetsinnässä on kuitenkin noudatettava muinaismuistolaissa säädettyä muinaismuistojen hävittämiskieltoa. Mikäli luvanhaltija aikoo suorittaa tutkimusojien kaivamista, kohteella vaaditaan arkeologista asiantuntemusta mahdollisen muinaisjäännöksen tunnistamiseksi. Lupaviranomainen määrää täten, että mikäli lupa-alueella aiotaan suorittaa tutkimusojien- tai monttujen koneellista kaivamista, tulee tarkka tutkimussuunnitelma toimittaa yhtä (1) kuukautta aiemmin Lapin maakuntamuseolle, joka arvioi mahdollisen arkeologisen inventoinnin tarpeen ja laajuuden ennen tutkimusojien tai -monttujen kaivamista. Siinä tapauksessa, että yhteensovittamista ei voida tehdä ja kiinteä muinaisjäännös aiheuttaa sen merkitykseen nähden kohtuutonta haittaa, luvanhakija voi hakea toimivaltaiselta elinkeino-, liikenne- ja ympäristökeskukselta lupaa kiinteään muinaisjäännökseen kajoamiseen muinaismuistolain 11 §:n nojalla.

Alueeseen kohdistuu maastoliikennelain mukainen moottorikelkkareitti. Malminetsintä ei saa aiheuttaa vaaraa, haittaa tai vahinkoa moottorikelkkareitin käytölle ja kunnolle.

Lisätietoja kohteen tilanteesta saa Lapin ELY-keskuksen lausunnossa (Liite 5), Lapin maakuntamuseon lausunnossa (Liite 6) ja Metsähallituksen lausunnossa (Liite 8) mainitulta yhteyshenkilöltä tai Tukesilta.

Malminetsintäluvan haltijan tulee esittää hyvissä ajoin ennen tutkimustöiden aloittamista tarkka tutkimussuunnitelma toimenpiteineen ja sijaintitietoineen Tukesille. Lisäksi tutkimussuunnitelma tulee toimittaa tiedoksi toimivaltaiselle Lapin ELY-keskukselle ja Lapin maakuntamuseolle ja Metsähallitukselle. Lähtökohtaisesti luvanhaltijalla ei ole kaivoslaissa asetettua yleistä inventointivelvollisuutta kasvillisuus- tai luontokartoituksille varovaisuusperiaate huomioiden, eikä sellaista edellytetä muiltakaan samankaltaisia vaikutuksia aiheuttavilta maankäyttömuodoilta suojelualueiden ulkopuolella.

Perustelut: Tutkimussuunnitelman esittämisvelvollisuudella varmistetaan, että toimenpiteisiin voidaan tarvittaessa valvonnallisesti puuttua. Samalla Tukesin on mahdollista kaivoslain valvonnan toteuttamiseksi arvioida toimenpiteiden vaikutusta ja tarvittaessa antaa tarkempia lisämääräyksiä toimenpiteiden suorittamisesta. Kaivoslaki (621/2011) 11 § ja 12 §, VNa (391/2012) 2 §.

Siirtyminen lupa-alueelle, ja lupa-alueella liikkuminen on sulanmaan aikana pyrittävä suunnittelemaan niin, että luontaisia aukkopaikkoja ja olemassa olevia uria käytetään mahdollisimman paljon hyväksi. Kosteikkoalueilla liikkumista tulee ensisijaisesti välttää sulanmaan aikana. Toiminnanharjoittajan on oltava selvillä toimintansa ympäristövaikutuksista, ympäristöriskeistä ja niiden hallinnasta sekä haitallisten vaikutusten vähentämismahdollisuuksista. Koneellinen tutkimus ja näytteenotto alueilla, joilla on olemassa vaarana, että tutkimukset tai liikkuminen aiheuttaa maaperään vahinkoja (suot), tulee suorittaa aina ajankohtana, jolloin maaperä on jäänytynyt. Lisäksi tulee huomioida Metsähallituksen lausunnossa (Liite 8) esitetyt seikat Metsähallituksen metsätieverkostoon liittyen. Tutkimusmontut ja kuopat tulee merkitä huomiokepein sekä luiskata loiva reunaisiksi päistään niiden ollessa auki ja sisältävän putoamisvaaran. Tutkimusten päätyttyä tutkimusmontut, -kuopat ja -ojat on täytettävä ja maisemoitava.

Alue kuuluu osittain Alakylän paliskunnan alueeseen. Malminetsintätutkimukset on sovitettava alueella toimivan paliskunnan kanssa siten, ettei niistä aiheudu kohtuutonta haittaa pronhoidolle. Malminetsintäluvan haltijan on ilmoitettava alueen paliskunnalle tutkimustöistä ja niiden aikataulusta, sekä muusta alueiden käytöstä hyvissä ajoin ennen tutkimustöiden aloittamista. Malminetsintäluvan haltijan on otettava huomioon alueella mahdollisesti olevat

poronhoidolle tärkeät rakenteet kuten esimerkiksi erotusaita ja käytettävä valmiita veräjiä kulkemiseen. Edellä mainituilla toimenpiteillä vähennetään malminetsinnästä poronhoitoelinkeinolle mahdollisesti aiheutuvia haittoja poronhoitoalueella.

Perustelut: Määräys perustuu kaivoslain (621/2011) 11 §:ään. Malminetsintäluvan haltijan on rajoitettava malminetsintä ja muu malminetsintäalueen käyttö tutkimustyön kannalta välttämättömiin toimenpiteisiin. Toimenpiteet on suunniteltava siten, että niistä ei aiheudu kohtuudella vältettävissä olevaa yleisen tai yksityisen edun loukkausta. Malminetsintäluvan nojalla tapahtuvasta malminetsinnästä ja muusta malminetsintäalueen käytöstä ei saa aiheutua:

- 1) haittaa ihmisten terveydelle tai vaaraa yleiselle turvallisuudelle;
- 2) olennaista haittaa muulle elinkeinotoiminnalle;
- 3) merkittäviä muutoksia luonnonolosuhteissa;
- 4) harvinaisten tai arvokkaiden luonnonesiintymien olennaista vahingoittumista;
- 5) merkittävää maisemallista haittaa.

10. Määräys malminetsintäkorvauksen suuruudesta ja maksuajankodasta

Alueella on ollut voimassa kaivoslain (621/2011) mukainen malminetsintäluva neljä (4) vuotta. Tämä päätös jatkaa malminetsintäluvan voimassaoloa kolme (3) vuotta (lupavuodet viisi (5), kuusi (6) ja seitsemän (7)). Malminetsintäluvan haltijan on maksettava malminetsintäalueeseen kuuluvien kiinteistöjen omistajille vuotuista korvausta **30 euroa hehtaarilta** luvan voimassaoloajalta. Malminetsintäalueesta lasketaan kokonaispinta-ala, ja jokaisen kiinteistön tai muiden rekisteriyksiköiden osalta pinta-ala vähintään 0,1 hehtaarin tarkkuudella.

Malminetsintäkorvaus on ensimmäiseltä vuodelta maksettava viimeistään 30 päivänä siitä, kun malminetsintäluva on tullut lainvoimaiseksi. Seuraavina vuosina korvaus on maksettava vastaavana ajankohtana.

Luvan haltijan on ilmoitettava malminetsintäkorvauksen kokonaissuorituksesta kirjallisesti kaivosviranomaiselle, kun velvollisuus on täytetty.

Mikäli hakija pienentää tai muuttaa tässä päätöksessä määrättyä malminetsintäaluetta muutoshakemuksella, määräytyy uusi malminetsintäkorvaus maanomistajalle seuraavasta tämän lupapäätöksen maksupäivästä alkaen muutospäätöksessä määrättävän pinta-alan mukaan.

Perustelut: Määräys perustuu kaivoslain (621/2011) 99 §:ään, jossa säädetään malminetsintäkorvauksen suuruudesta ja maksutavasta, 51 § 67 § ja 69:ään, joissa säädetään malminetsintäluvan raukeamisesta ja muuttamisesta sekä 152.1 §:ään, jossa säädetään kaivosviranomaisen oikeudesta saada kaivoslain säännösten noudattamisen valvontaa varten tarpeelliset tiedot niiltä, joita tämän lain velvoitteet koskevat.

11. Määräys vahinkojen ja haittojen korvaamisesta malminetsintäalueella

Malminetsintäluvan haltijan on korvattava malminetsintäalueella tapahtuvasta kaivoslakiin (621/2011) perustuvasta toiminnasta aiheutuneet vahingot ja haitat, jollei jonkin toimenpiteen osalta korvauksesta toisin säädetä.

Perustelut: Määräys perustuu kaivoslain (621/2011) 103 §:ään, jossa säädetään vahinkojen ja haittojen korvaamisesta malminetsintäalueella.

12. Poronhoidolle aiheutuvien haittojen vähentämiseksi erityisellä poronhoitoalueella

Alue kuuluu osittain Kuivasalmen paliskunnan alueeseen, joka on erityistä poronhoitoaluetta. Malminetsintätutkimukset on sovitettava alueella toimivan paliskunnan kanssa siten, ettei niistä aiheudu kohtuutonta haittaa poronhoidolle. Malminetsintäluvan haltijan on ilmoitettava Kuivasalmen paliskunnalle tutkimustöistä ja niiden aikataulusta, sekä muusta alueiden käytöstä hyvissä ajoin ennen tutkimustöiden aloittamista. Malminetsintäluvan haltijan on otettava huomioon alueella mahdollisesti olevat poronhoidolle tärkeät rakenteet kuten esimerkiksi erotusaita ja käytettävä valmiita veräjiä kulkemiseen.

Perustelut: Edellä mainituilla toimenpiteillä ehkäistään malminetsinnästä poronhoidolle mahdollisesti aiheutuvia haittoja erityisellä poronhoitoalueella. Määräys perustuu Poronhoitolain (848/1990) 2§:ään ja kaivoslain (621/2011) 51 §:ään.

Hakemuksen käsittely

Jatkoaikahakemus: B2Fingold Oy	14.2.2023
Täytäntöönpanohakemus: B2Fingold Oy	14.2.2023
Kuulutus hakemuksesta: Tukes	20.7.2023
Lausuntopyynnöt: Tukes	20.7.2023
Selityspyyntö: Tukes	19.9.2023
Selitys: B2Fingold Oy	18.10.2023
Lausuntopyyntö: Tukes	26.10.2023
Lausunto: Lapin ELY-keskus	5.12.2023
Lausuntopyyntö (Alakylän paliskunnalle): Tukes	21.12.2023
Selityspyyntö: Tukes	30.1.2024
Selitys ja hakemuksen muutos: B2Fingold Oy (<i>aluetta pienennetty Metsähallituksen esityksen mukaisesti</i>)	14.2.2024
Jatkoaikapäätös: Tukes	21.2.2024

Lupahakemuksesta tiedottaminen

Tukes on tiedottanut hakemuksesta sekä täytäntöönpanohakemuksesta 20.7.2023 kuuluttamalla siitä 30 päivän ajan Kittilän kunnan ilmoituskanavilla. Hakemus on ollut nähtävillä myös Tukesin internet-sivuilla. Hakemus on ollut nähtävillä 28.8.2023 saakka.

Asianosaisia maanomistajia on tiedotettu hakemuksesta kirjeitse sekä lehti-ilmoituksella 20.7.2023 (Lapin Kansa).

Lausunnot ja mielipiteet on pyydetty toimitettavaksi viimeistään 28.8.2023. Tämän päivämääränkin jälkeen toimitetut lausunnot ja mielipiteet on otettu ratkaisussa huomioon.

Lausuntopyynnöt ja lausunnot hakemuksesta

Hakemuksesta ja täytäntöönpanohakemuksesta on lähetetty lausuntopyynnöt ja saatu lausunnot seuraavasti:

- 1) Tukesin lausuntopyyntö on lähetetty **Kittilän kunnalle** 20.7.2023. Kittilän kunta on antanut lausunnon 12.9.2023 (Liite 4).
- 2) Tukesin lausuntopyyntö on lähetetty **Lapin ELY-keskukselle** 20.7.2023. Lapin ELY-keskus on antanut lausunnon 4.9.2023 (Liite 5).
- 3) Tukesin lausuntopyyntö on lähetetty **Lapin maakuntamuseolle** 20.7.2023. Lapin maakuntamuseo on antanut lausunnon 16.8.2023 (Liite 6).

- 4) Tukesin lausuntopyyntö on lähetetty **Metsähallitukselle** 20.7.2023. Metsähallitus on antanut lausunnon 20.12.2023 (Liite 8).
- 5) Tukesin lausuntopyyntö on lähetetty **Kuivasalmen paliskunnalle** 20.7.2023. Kuivasalmen paliskunta ei ole toimittanut lausuntoa asiassa.
- 6) Tukesin lausuntopyyntö on lähetetty **Alakylän paliskunnalle** 21.12.2023. Alakylän paliskunta ei ole toimittanut lausuntoa asiassa.

Muistutukset ja mielipiteet

Hakemuksen johdosta ei esitetty muistutuksia tai mielipiteitä.

Hakijan selitys

Hakijalta on pyydetty selitystä 19.9.2023 Kittilän kunnan, Lapin ELY-keskuksen ja Lapin maakuntamuseon lausuntojen johdosta. Hakija antoi selityksen 18.10.2023 (Liite 7).

Lapin ELY-keskukselta on pyydetty lausuntoa 26.10.2023 hakijan selityksen johdosta. Lapin ELY-keskus antoi lausunnon 5.12.2023 (Liite 9). Lausunnossa ELY-keskus katsoo, että ilman tarkempia tietoja käytetyistä koneista, niiden melutasosta ja maastonmuotojen huomioimista eri osissa Natura-aluetta ei selvityksessä esitetyllä etäisyydellä (100 m) Natura-alueesta meluvaikutusta voida sulkea pois. Yhtiön selvityksessä on todettu, että tutkimustoimintaa pyritään ajoittamaan lintujen pesintäajan ulkopuolelle 16.9–14.2 väliselle ajalle. ELY-keskus kuitenkin katsoo, että ”pyrkiminen” on käsitteenä erittäin epätarkka, eikä sen voida katsoa turvaavan alueen suojeluperusteita.

Hakijalta on pyydetty selitystä 30.1.2024 Metsähallituksen ja Lapin ELY-keskuksen lausunnoista. Hakija antoi selityksen 14.2.2024 (Liite 10). Selityksessä yhtiö katsoo, suunniteltu tutkimustyö ei melumittauksissa saatujen tietojen valossa aiheuta haitallisia meluvaikutuksia viereisen Natura-alueen suojeluperusteena olevalle linnustolle. Yhdessä tutkimuksessa esitetty ääritapaus ei yhtiön mielestä tarjoa riittävää näyttöä sille, että suojavaikuttajaa pitäisi kasvattaa 100 metristä Iso-Mustavaaran malminetsintäalupa-alueella, kun kyseessä on tällä mittakaavalla ja tavalla toteutetussa tutkimustoiminnassa. Lisäksi yhtiö toteaa, että B2Fingold Oy käyttää aina suurpetolintujen pesien ympärillä olevia suojavaikuttajia pesintäaikana viranomaisen antamien ohjeiden mukaisesti. Lajien esiintymätiedot on hankittu malminetsintäalupa-alueita laajemmalla alueella, jolloin myös malminetsintäalupa-alueen ulkopuoliset pesäreviirit huomioidaan toiminnassa. Lajien esiintymätiedot kattavat kaikki yhtiön malminetsintäalupa- ja toiminta-alueet ja tietoja päivitetään vähintään vuosittain.

Tukesin kannanotto lausunnoissa ja muistutuksissa esitettyihin yksilöityihin vaatimuksiin

Lausunnoissa esitetyt asiat on otettu lupapäätöksessä huomioon lupamääräyksiin.

Tiedoksi luvan haltijalle

Kaivoslain (621/2011) suhde muuhun lainsäädäntöön

Sen lisäksi, mitä kaivoslaissa säädetään, sovelletaan kaivoslain mukaista lupa- tai muuta asiaa ratkaistaessa ja muutoin tämän lain mukaan toimittaessa muun muassa; luonnonsuojelulakia (9/2023), ympäristönsuojelulakia (527/2014), erämaalakia (62/1991), maankäyttö- ja rakennuslakia (132/1999), vesilakia (587/2011), poronhoitolakia (848/1990), säteilylakia (592/1991), ydinerägiä lakia (990/1987), muinaismuistolakia (295/1963),

maastoliikennelakia (1710/1995) ja patoturvallisuuslakia (494/2009). Vesil. 587/2011. Malminetsintäluvan haltijan on aina noudatettava Suomen lainsäädäntöä ja asiaan liittyviä muita kansainvälisiä sopimuksia.

Maastossa liikkuminen

Maastoliikennelain (1710/1995) 4.1 §:n ja 4.2 §:n 9-kohdan mukaan kaivoslaissa (621/2011) tarkoitettulla malminetsintäalueella ja 30 metrin etäisyydellä sen rajasta moottorikäyttöisellä ajoneuvolla liikkuminen ei edellytä maanomistajan tai haltijan lupaa, kun kyse on asianomaisessa malminetsintäluvassa tai kaivosluvassa tarkoitettun toiminnan kannalta välttämättömästä liikkumisesta. Mikäli malminetsintäalue rajautuu alueeseen, jolla liikkumista on rajoitettu (esim. luonnonsuojelualue), malminetsintäalueen rajan ulkopuolella tarvitaan alueen hallinnasta vastaavan viranomaisen suostumus.

Viitaten lupamääräykseen 9, malminetsintäluvan haltija veloitetaan rajoittamaan malminetsintä ja malminetsintäalueen käyttö tutkimustyön kannalta välttämättömiin toimenpiteisiin. Malminetsinnästä ei saa aiheutua merkittäviä muutoksia luonnonolosuhteissa, harvinaisten tai arvokkaiden luonnonesiintymien olennaista vahingoittumista, merkittävää maisemallista haittaa. Alueen koskemattomuuteen, joka liittyy alueen suojelutavoitteisiin, on säilytettävä. Aiheutetut vahingot on korvattava maanomistajalle.

Luvan muuttaminen ja raukeaminen

Malminetsintäluvan haltijan on kaivoslain (621/2011) 69 §:n mukaan haettava malminetsintäluvan muuttamista, jos tutkimussuunnitelmaa muutetaan tai täydennetään siten, että lupamääräyksiä on tarpeen tarkistaa. Luvanhaltija voi lisäksi hakea malminetsintäluvan muuttamista lupamääräysten tarkistamiseksi, kun luvan mukaista toimintaa on tarpeen muuttaa.

Kaivosviranomaisen on (621/2011) 67 §:n mukaan päätettävä, että malminetsintälupa raukeaa, jos luvanhaltija tekee asiaa koskevan ilmoituksen. Luvanhaltija on velvollinen tekemään ilmoituksen, jos tarkoituksena ei enää ole harjoittaa lupaan perustuvaa toimintaa. Malminetsintälupa raukeaa ilmoituksen saavuttua kaivosviranomaiselle.

Luvan voimassaolon jatkaminen

Malminetsintäluvan voimassaolon jatkamisen edellytyksistä säädetään kaivoslain (621/2011, sekä 505/2023) 61 §, 61a § sekä 61b §:ssä.

Kaivoslain (621/2011) 61.1 §:n mukaan malminetsintäluvan voimassaoloa voidaan jatkaa enintään kolme vuotta kerrallaan siten, että lupa on voimassa yhteensä enintään viisitoista vuotta.

Kaivoslain (621/2011) 61.2 §:n mukaan malminetsintäluvan voimassaolon jatkamisen edellytyksenä on, että:

- 1) malminetsintä on ollut tehokasta ja järjestelmällistä;
- 2) esiintymän hyödyntämismahdollisuuksien selvittäminen edellyttää jatkotutkimuksia;
- 3) luvanhaltija on noudattanut tässä laissa säädettyjä velvollisuuksia samoin kuin lupamääräyksiä;
- 4) voimassaolon jatkamisesta ei aiheudu kohtuutonta haittaa yleiselle tai yksityiselle edulle.

Kaivoslain (621/2011) 66 §:n mukaan malminetsintäluvan voimassaolon jatkamista varten lupaviranomaiselle on ennen luvan voimassaolon päättymistä toimitettava lupahakemus sekä lupaharkinnan kannalta tarpeelliset ja luotettavat selvitykset edellä mainituista voimassaolon

jatkamisen edellytyksistä.

Kaivostoiminnasta annetun valtioneuvoston asetuksen (391/2012) 27.2 §:n mukaan hakemuksesta tulee käydä ilmi hakijan haluamat muutokset lupa-alueeseen tai muut merkittävät muutokset sekä asianosaisissa tapahtuneet muutokset. Asetuksen 27.3 §:n mukaisesti hakemukseen tulee liittää lupaharkinnan kannalta tarpeellinen ja luotettava selvitys:

- 1) hakemuksen kohteena olevan luvan nojalla tehdyistä toimenpiteistä ja niiden tuloksista;
- 2) alueelle kohdistuneiden tutkimuskustannusten määrästä;
- 3) esiintymän hyödyntämismahdollisuuksista ja jatkotutkimusten tarpeellisuudesta;
- 4) perustelut aluerajaukselle.

Lisäksi hakemukseen sovelletaan vastaavasti, mitä lupahakemuksesta säädetään kaivoslain (621/2011) 34 §:ssä.

Lupapäätöksestä tiedottaminen

Lupapäätös on toimitettu päätöksenantopäivänä:

- B2Fingold Oy:lle,

Jäljennös päätöksestä on toimitettu antopäivänä

- Kittilän kunnalle,
- Lapin ELY-keskukselle,
- Metsähallitukselle,
- Lapin maakuntamuseolle tiedoksi,
- Kuivasalmen ja Alakylän paliskunnille,
- niille, jotka ovat jäljennöstä erikseen pyytäneet

Lupaviranomainen on tiedottanut annetusta päätöksestä Lapin Kansassa 21.2.2024.

Tukes toimittaa Maanmittauslaitokselle malminetsintäluvasta tiedot merkittäväksi kiinteistötietojärjestelmään.

Perustelut: Päätöksestä tiedottaminen ja siinä noudatettu menettely perustuvat kaivoslain (621/2011) lupapäätöksestä tiedottamista koskevaan 58 §:ään.

Päätösmaksu

Tästä päätöksestä perittävä maksu on **3950 €**. Valtion talous- ja henkilöstöhallinnan palvelukeskus lähettää laskun hakijalle.

Maksu perustuu hakemuksen vireille tullessa voimassa olleeseen asetukseen Turvallisuus- ja kemikaaliviraston maksullisista suoritteista (1283/2021).

Muutoksenhaku

Tähän päätökseen saa kaivoslain (621/2011) 162 §:n nojalla hakea muutosta valittamalla **Pohjois-Suomen hallinto-oikeuteen**.

Valitus on tehtävä kirjallisesti 30 päivän kuluessa päätöksen tiedoksisaannista (808/2019, 13 §). Päätöksen tiedoksisaannin katsotaan tapahtuneen seitsemäntenä päivänä päätöksen julkaisemisesta. Liitteenä olevasta valitusosoituksesta ilmenee, miten muutosta haettaessa on meneteltävä.

Päätöksestä perittävästä maksusta valitetaan samassa järjestyksessä kuin pääasiasta.

Lisätietoja

kaivosasiat@tukes.fi tai ylitarkastaja Susanna Sova puh. 029 5052 269.

Asian on esitellyt ylitarkastaja Susanna Sova ja ratkaissut johtava asiantuntija Ilkka Keskitalo. Tämä asiakirja on allekirjoitettu sähköisesti. Allekirjoittajan henkilöllisyyden ja allekirjoituksen ajankohdan voi varmistaa allekirjoitusta klikkaamalla ja asiakirjan aitous voidaan todentaa sähköisesti. Jos asiakirjaa muutetaan jälkikäteen, allekirjoitus ei ole enää kelvoinen. Sähköinen asiakirja on alkuperäiskappale, eikä allekirjoituksen oikeellisuutta voi varmistaa paperitulosteesta. Alkuperäisen sähköisen asiakirjan voi tarvittaessa pyytää Tukesin kirjaamosta.

LIITTEET

Liite 1	ML2016:0064 lupakartta
Liite 2	Tilakohtaiset pinta-alat malminetsintä lupa-alueella
Liite 3	Asianosaiset maanomistajat
Liite 4	Kittilän kunnan lausunto
Liite 5	Lapin ELY-keskuksen lausunto (saap. 4.9.2023)
Liite 6	Lapin maakuntamuseon lausunto
Liite 7	Hakijan selitys (saap. 18.10.2023)
Liite 8	Metsähallituksen lausunto
Liite 9	Lapin ELY-keskuksen lausunto (saap. 5.12.2023)
Liite 10	Hakijan selitys (saap. 14.2.2024)

VALITUSOSOITUS

Valitusviranomainen

Päätökseen saa hakea muutosta valittamalla sille hallinto-oikeudelle, jonka tuomiopiirissä pääosa tässä päätöksessä tarkoitettusta alueesta sijaitsee. Toimivaltainen hallinto-oikeus on mainittu valitusosoituksen lopussa. Valituskirjelmä osoitetaan valitusviranomaiselle ja se on toimitettava valitusajassa hallinto-oikeuden kirjaamoon.

Valitusaika

Valitus on tehtävä kirjallisesti 30 päivän kuluessa päätöksen tiedoksisaannista. Päätöksen tiedoksisaannin katsotaan tapahtuneen seitsemäntenä päivänä päätöksen julkaisemisesta.

Valitusoikeus

Malminetsintälupaa, kaivoslupaa ja kullanhuuhtontalupaa koskevaan päätökseen, mainitun luvan voimassaolon jatkamista, raukeamista, muuttamista ja peruuttamista koskevaan päätökseen sekä kaivostoiminnan lopettamispäätökseen saa hakea muutosta:

- 1) asianosainen;
- 2) rekisteröity yhdistys tai säätiö, jonka tarkoituksena on ympäristön-, terveyden- tai luonnonsuojelun taikka asuinympäristön viihtyisyyden edistäminen ja jonka sääntöjen mukaisella toiminta-alueella kysymyksessä olevat ympäristövaikutukset ilmenevät;
- 3) toiminnan sijaintikunta tai muu kunta, jonka alueella toiminnan haitalliset vaikutukset ilmenevät;
- 4) elinkeino-, liikenne- ja ympäristökeskus ja muu asiassa toimialallaan yleistä etua valvova viranomainen;
- 5) saamelaiskäräjät sillä perusteella, että luvassa tarkoitettu toiminta heikentää saamelaisten oikeutta alkuperäiskansana ylläpitää ja kehittää omaa kieltään ja kulttuuriaan;
- 6) kolttien kyläkokous sillä perusteella, että luvassa tarkoitettu toiminta heikentää kolttien elinolosuhteita ja mahdollisuuksia harjoittaa elinkeinoja.

Kaivosviranomaisella on lisäksi oikeus valittaa sellaisesta päätöksestä, jolla hallinto-oikeus on muuttanut sen tekemää päätöstä tai kumonnut päätöksen.

Valituksen sisältö

Valituskirjelmässä on ilmoitettava

- päätös, johon haetaan muutosta
- miltä kohdin päätökseen haetaan muutosta ja mitä muutoksia siihen vaaditaan tehtäväksi
- perusteet, joilla muutosta vaaditaan
- valittajan nimi ja kotikunta
- postiosoite ja puhelinnumero, joihin asiaa koskevat ilmoitukset valittajalle voidaan toimittaa

Jos valittajan puhevaltaa käyttää hänen laillinen edustajansa tai asiamiehensä tai jos valituksen laatijana on joku muu henkilö, valituskirjelmässä on ilmoitettava myös tämän nimi ja kotikunta.

Valittajan, laillisen edustajan tai asiamiehen on allekirjoitettava valituskirjelmä, ellei valituskirjelmää toimiteta sähköisesti (telekopiona tai sähköpostilla).

Valituksen liitteet

Valituskirjelmään on liitettävä

- päätös, johon haetaan muutosta valittamalla, alkuperäisenä tai jäljennöksenä
- asiakirjat, joihin valittaja vetoaa vaatimuksensa tueksi, jollei niitä ole jo aikaisemmin toimitettu viranomaiselle
- asiamiehen valtakirja

Valituskirjelmän toimittaminen perille

Valituskirjelmän voi viedä valittaja itse tai hänen valtuuttamansa asiamies. Valituskirjelmä liitteineen voidaan myös lähettää postitse, telekopiona tai sähköpostilla. Postiin valituskirjelmä on jätettävä niin ajoissa, että se ehtii perille valitusajan viimeisenä päivänä ennen aukioloajan päättymistä. Hallinto-oikeudessa kirjaamon aukioloaika on klo 8.00–16.15. Sähköisesti (telekopiona tai sähköpostilla) toimitetun valituskirjelmän on oltava toimitettu niin, että se on käytettävissä vastaanottolaitteessa tai tietojärjestelmässä määräajan viimeisenä päivänä ennen virka-ajan päättymistä.

Valittajalta peritään hallinto-oikeudessa **oikeudenkäyntimaksu 270 euroa**. Tuomioistuinten ja eräiden oikeushallintoviranomaisten suoritteista perittävistä maksuista annetussa laissa (701/1993) on erikseen säädetty eräistä tapauksista, joissa maksua ei peritä.

Toimivaltaisen hallinto-oikeuden yhteystiedot muutoksenhakua varten:

Pohjois-Suomen hallinto-oikeus

käyntiosoite: Torikatu 34–90, 90100 Oulu

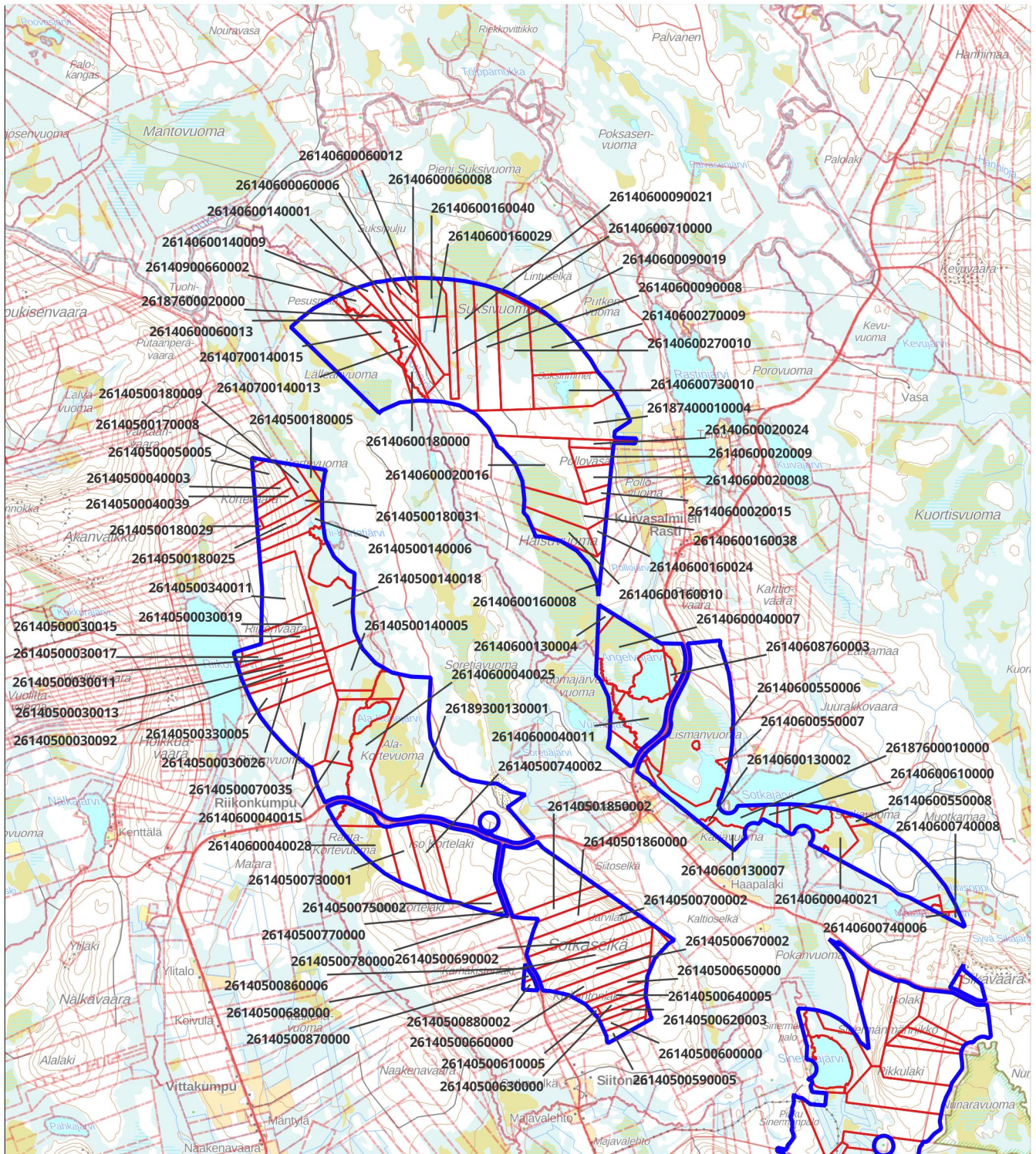
postiosoite: PL 189, 90101 Oulu

puhelin: 029 56 42800

faksi: 029 56 42841

sähköposti: pohjois-suomi.hao@oikeus.fi

Valituksen voi tehdä myös hallinto- ja erityistuomioistuinten asiointipalvelussa osoitteessa: <https://asiointi2.oikeus.fi/hallintotuomioistuimet>



Malmietsintäalue

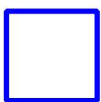
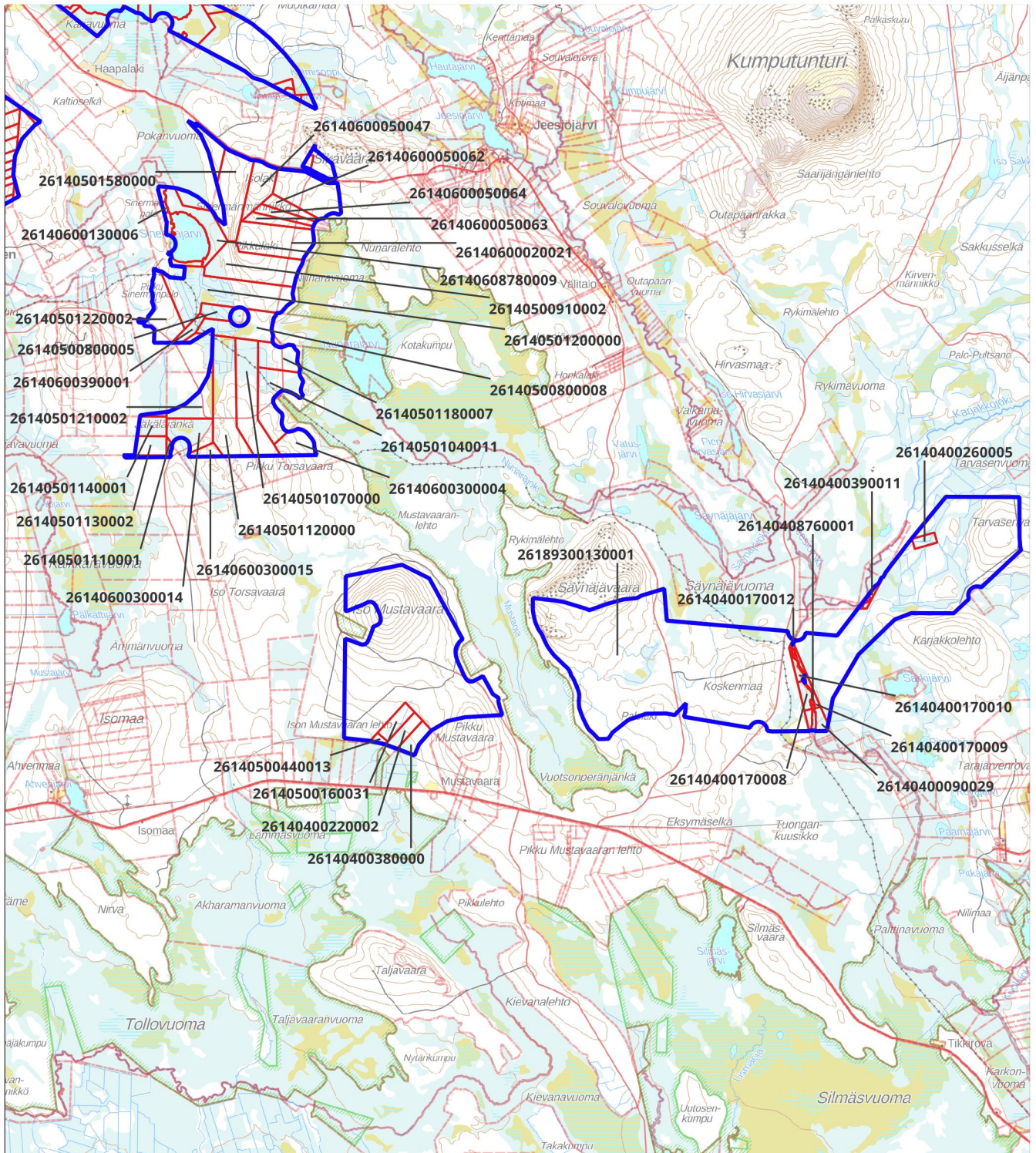


Kiinteistörajat

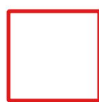
Mittakaava 1:95 000

B2Fingold Oy
Iso Mustavaara
ML2016:0064





Malminetsintälupe-alue

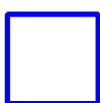
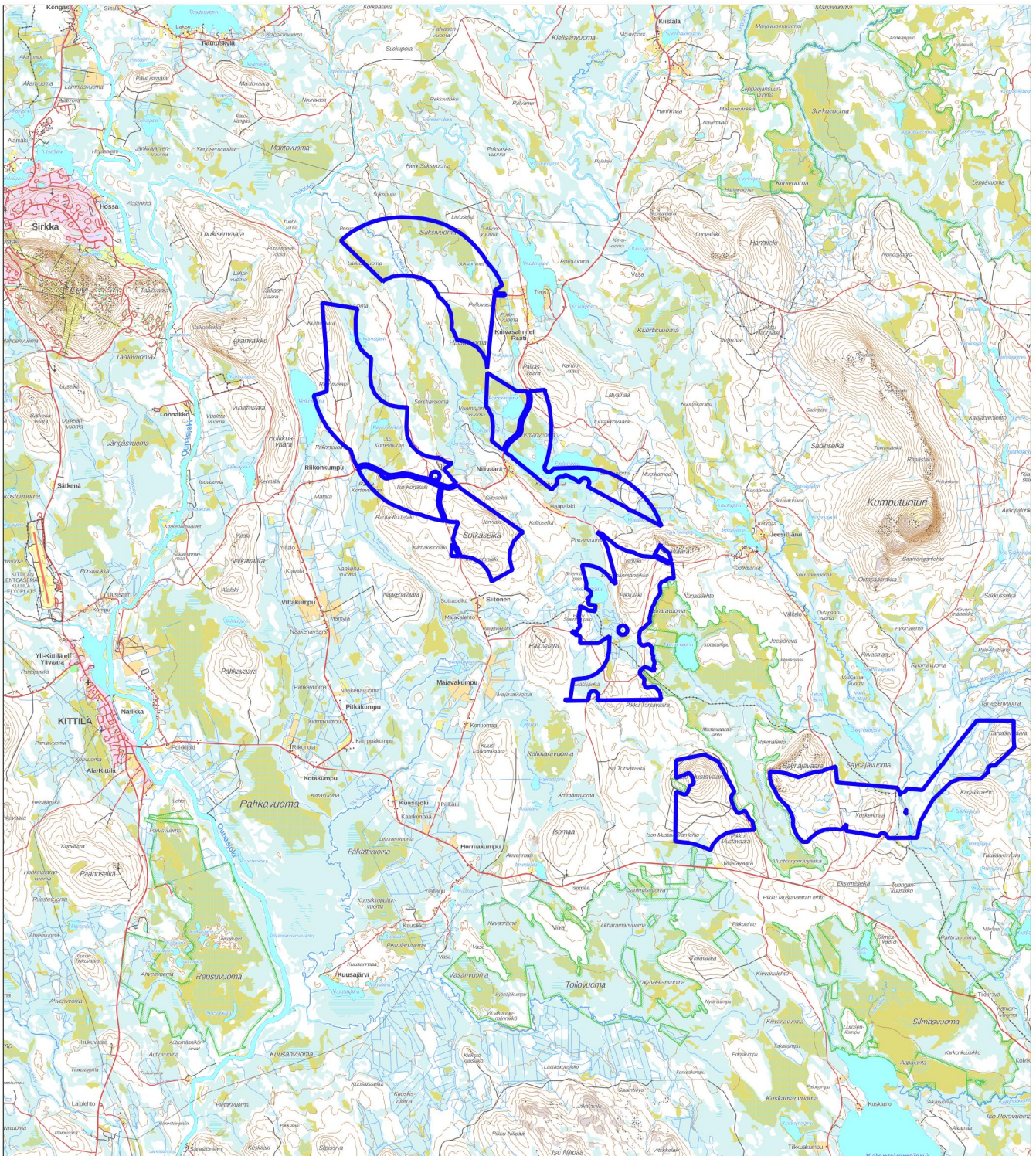


Kiinteistörajat

Mittakaava 1:100 000

**B2Fingold Oy
Iso Mustavaara
ML2016:0064**

tukes
Turvallisuus- ja kemikaalivirasto



Malminetsintäalue

Mittakaava 1:200 000

**B2Fingold Oy
Iso Mustavaara
ML2016:0064**

tukes
Turvallisuus- ja kemikaalivirasto

Kiinteistötunnus	Pinta-ala (ha)
26140400090029	3,31
26140400090029	6,82
26140400170008	7,99
26140400170009	5,87
26140400170009	0,63
26140400170010	4,60
26140400170012	0,25
26140400220002	14,01
26140400260005	7,19
26140400380000	14,36
26140400390011	0,94
26140400390011	3,24
26140408760001	5,35
26140500030011	16,66
26140500030013	17,08
26140500030015	14,76
26140500030017	18,85
26140500030019	21,02
26140500030026	15,91
26140500030092	15,69
26140500040003	11,28
26140500040039	13,06
26140500050005	20,45
26140500070035	102,59
26140500140005	0,41
26140500140005	53,20
26140500140006	23,40
26140500140018	18,44
26140500140018	8,15
26140500140018	30,04
26140500140018	100,73
26140500160031	16,03
26140500170008	1,95
26140500180005	11,17
26140500180009	13,61
26140500180025	16,83
26140500180029	1,43
26140500180031	19,20
26140500330005	36,18
26140500340011	76,81
26140500440013	2,92
26140500590005	9,81
26140600160038	49,12

26140500600000	13,59
26140500610005	1,37
26140500620003	9,75
26140500630000	10,43
26140500640005	12,86
26140500650000	1,66
26140500650000	18,35
26140500660000	31,14
26140500670002	37,48
26140500670002	0,16
26140500680000	45,67
26140500680000	0,22
26140500690002	46,57
26140500700002	44,66
26140500730001	36,96
26140500740002	47,41
26140500750002	12,01
26140500770000	1,96
26140500800005	12,90
26140500800008	43,32
26140500860006	0,23
26140500870000	2,06
26140500880002	3,02
26140500910002	77,44
26140501040011	56,74
26140501070000	79,44
26140501110001	4,94
26140501120000	86,75
26140501130002	17,33
26140501140001	16,15
26140501180007	29,92
26140501200000	117,11
26140501210002	29,76
26140501220002	4,46
26140501220002	46,81
26140501580000	62,85
26140501850002	30,41
26140501860000	35,09
26140600020008	19,09
26140600020009	19,03
26140600020015	8,27
26140600020016	97,09
26140600020021	66,50
26140600740008	2,82

26140600020024	11,56
26140600040007	8,05
26140600040007	3,55
26140600040007	73,61
26140600040011	47,40
26140600040011	12,34
26140600040011	9,76
26140600040015	4,88
26140600040015	17,72
26140600040015	39,34
26140600040015	0,14
26140600040015	0,17
26140600040021	32,23
26140600040025	30,75
26140600040025	65,02
26140600040028	42,94
26140600040028	5,02
26140600050047	33,11
26140600050062	14,44
26140600050063	14,21
26140600050064	13,40
26140600060006	10,85
26140600060008	1,82
26140600060012	6,15
26140600060013	12,84
26140600090008	74,93
26140600090019	28,92
26140600090021	77,80
26140600130002	2,24
26140600130004	6,03
26140600130006	1,41
26140600130007	16,48
26140600130007	4,26
26140600130007	1,68
26140600130007	8,78
26140600130007	2,67
26140600140001	23,18
26140600140009	28,77
26140600160008	0,62
26140600160008	0,57
26140600160010	36,02
26140600160024	10,13
26140600160029	33,39
26187600010000	44,39

26140600160040	13,12	26140608760003	1,23	26187600020000	0,57
26140600160040	27,68	26140608760003	6,45	26187600020000	0,86
26140600180000	5,26	26140608760003	0,49	26189300130001	108,79
26140600180000	9,50	26140608780009	37,30	26189300130001	99,40
26140600270009	73,60	26140700140013	0,19	26189300130001	0,76
26140600270010	95,10	26140700140013	10,17	26189300130001	11,49
26140600300004	24,08	26140700140013	4,43	26189300130001	28,33
26140600300014	34,72	26140700140015	25,74	26189300130001	291,35
26140600300015	8,33	26140900660002	11,48	26189300130001	161,17
26140600390001	11,73	26140900660002	4,96	26189300130001	14,71
26140600550006	0,35	26187400010004	116,95	26189300130001	15,63
26140600550007	2,81	26187600010000	0,26	26189300130001	463,83
26140600550008	4,76	26187600010000	23,50	26189300130001	356,62
26140600610000	6,88	26187600010000	0,11	26189300130001	12,91
26140600710000	4,53	26187600010000	2,47	26189300130001	65,64
26140600730010	64,77	26187600010000	40,21	26189300130001	764,00
26140600740006	0,99	26187600010000	46,43	26189300130001	494,66
26140600740008	3,67	26187600010000	22,74		

Pinta-ala yhteensä: **6724,42 ha**

[REDACTED]
[REDACTED]
[REDACTED]
[REDACTED]
[REDACTED]
[REDACTED]
[REDACTED]
[REDACTED]
[REDACTED]
[REDACTED]
[REDACTED]
[REDACTED]
[REDACTED]
[REDACTED]
[REDACTED]

Lausunto B2Fingold Oy:n malminetsintäluvan jatkoaikahakemuksesta, Iso-Mustavaara, ML2016:0064

Khall 29.08.2023 § 316
352/10.01.01/2023

Valmistelija

Maanmittausteknikko Veli-Matti Virtanen, puh. 040 581 1889

B2Fingold Oy on jättänyt Tukesille Kittilän kunnan alueelle, osittain Kuivasalmen paliskunnan erityiselle poronhoitoalueelle ja osittain Alakylän paliskunnan alueelle kohdistuvan jatkoaikahakemuksen koskien Iso-Mustavaara - nimistä malminetsintälupa-aluetta. Lausunnon antamiselle on saatu jatkoaikaa ja lausunto tulee antaa Tukesille 15.9.2023 mennessä

Malminetsintäalueen pinta-ala on 6725,11 ha.

Hakemuksen mukaan malminetsintälupa-alueella ei ole luonnonsuojelualueita. Lupa-alueen läheisyydessä, vähintään 100 metriä alueen ulkopuolella sijaitsevat Mustaojan-Nunaravuoman soidensuojelualue (SSA120146), Säynäjävaara-Mustavaarat-Nunaravuoma (SSO120552), Tollovuoma-Silmäsvuoma_Nunaravuoma (SACF11300608), Mustavaaran lehdot (LHO120397) ja Mustavaaran lehtojensuojelualue (LHA120035). Lupa-alueella sijaitsee pohjavesialue Ruostekangas (12261280).

Hakemuksen mukaan alueelta arvioidaan löytyvän kultaa.

Yhtiön aikomus on jatkaa lupa-alueen tutkimusta seuraavan kolmen vuoden aikana. Tutkimusmenetelminä pohjamooreeninäytteenotto, kallioperän pintaa ulottuva kairaus, timanttikairausta tela-alustaisella kairausyksiköllä, magneettimittauksia, näytteenottoa vasaralla ja mahdollisesti tutkimusojitusta kaivinkoneella.

Hakemuksen mukaan hakija ei katso jätehuoltosuunnitelman olevan tarpeellinen.

Hakijan arvion mukaan suunnitellut malminetsintätoimet eivät aiheuta merkittäviä välittömiä tai välillisiä vaikutuksia ympäristön – tai luonnonsuojeluun, vesistöihin, pohjaveteen, ihmiseen tai maa- ja kallioperään.

Kairakoneen käyttämät maastoreitit ja kairausveden ottoapaikat suunnitellaan tarvittaessa yhteistyössä maanomistajien kanssa.

Hakemuksen mukaan suunniteltu malminetsintä ei aiheuta sellaista melua tai häiriötä, että se häiritsisi ihmisiä.

Hakemuksen mukaan hakija huolehtii alueen kunnostamisesta, siistimisestä ja sen saattamista mahdollisimman luonnonmukaiseen tilaan heti maastotutkimusten jälkeen. Kairauspaikat osoitetaan puupaaluilla. Mahdolliset maahan jätetyt maaputket katkaistaan lähellä maanpintaa ja kairareiät tulpataan tarpeen mukaan. Tutkimusojat täytetään heti tutkimusten päätyttyä.

Hakija hakee malminetsintäluvan jatkoaikahakemukselle Kaivoslain 169 §:n mukaista täytäntöönpanomääräystä mahdollisesta muutoksenhausta huolimatta.

Perusteluina hakemukselleen hakija on esittänyt mm. seuraavaa:

- Vireillä olevassa jatkoaikahakemuksessa mainitut tutkimukset/tutkimusmenetelmät eivät laajuudeltaan tai ympäristövaikutuksiltaan eroa jo aikaisemmin myönnetystä luvasta.

-Malminetsintälupa voi kaivosalin mukaan olla voimassa yhteensä 15 vuotta ja kyseinen lupa on ollut voimassa vasta 4 vuotta. Yhtiön aikomuksena on jatkaa alueen malmipotentialin selvittämistä vastuullisesti ja kaivoslain edellyttämällä tavalla. Rahoitus- ja asiantuntemus esitettyyn toimintaan löytyy, kaivoslain § 61 täyttyy eikä jatkoajan myöntämiselle hakijan näkemyksen mukaan ole estettä.

Kartta malminetsintäalueesta esityslistan ja pöytäkirjan liitteenä, asiakirjat esityslistan oheismateriaalina.

Esittelijä

Kunnanjohtaja Kurula Timo

Päätösehdotus

Kunnanhallitus päättää lausuntonaan B2Fingolf Oy:n jatkoaikahakemuksesta koskien Iso-Mustavaara -nimistä malminetsintäaluetta ja hakemuksesta luvan täytäntöönpanemiseksi muutoksenhausta huolimatta ilmoittaa seuraavaa:

Lupahakemus ei kohdistu Kittilän kunnan asema- eikä yleiskaava-alueille. Siten kaavoituksen kannalta hakemuksen johdosta ei ole huomautettavaa.

Lupahakemusalueeseen kohdistuu osittain maastoliikenneläin mukainen moottorikelkkareitti. Malminetsintä ei saa aiheuttaa haittaa moottorikelkkareitin käytölle.

Luvassa tulee edellyttää sopimaan työskentelyajankohdista ja tavoista paliskunnan kanssa ennen malminetsintätöiden aloittamista, jotta poronhoitotyölle sekä muulle paikalliselle toiminnalle mahdollisesti aiheutuva haitta tulisi vältettyä taikka selvitettyä aina etukäteen. Malminetsintäalue tulee ennallistaa toimijan toimesta.

Malminetsinnästä ei saa olla haittaa paikalliselle asutukselle,

pohjavesialueille eikä alueen poronhoidolle.

Kittilän kunta edellyttää, että kittiläläisten kuntalaisten tulee voida asioida malminetsintäyhtiön kanssa suomen kielellä.

Muilta osin Kittilän kunnalla ei ole hakemuksesta huomautettavaa.

Päätös

Kunnanhallituksen jäsen Akseli Erkkilä ilmoitti olevansa esteellinen tämän ja esityslistan asian numero 9 (§ 317) osalta ja poistui kokouksesta näiden pykälien käsittelyjen ja päätöksenteon ajaksi (poissa klo 13:20-13:22).

Kunnanjohtajan esitys hyväksyttiin.

Liitteet

Liite 1 Kartta malminetsintälupahakemusalueesta Iso Mustavaara, lupatunnus ML2016:0064

Pöytäkirjan nähtäväksi asettaminen pvm

Pöytäkirja on 31.8.2023 viety nähtäväksi yleiseen tietoverkkoon, osoitteeseen <https://www.kittila.fi>.

Tiedoksianto

Lähetetty tiedoksi sähköpostilla 12.9.2023.

Muutoksenhakuohje koskee pykälää: § 316**Muutoksenhakukielto**

Tästä päätöksestä ei saa tehdä oikaisuvaatimusta eikä kunnallisvalitusta, koska päätös koskee kuntalain 136 §:n mukaan valmistelua tai täytäntöönpanoa; työ- ja virkaehtosopimuksen tulkintaa tai soveltamista; tai työnjohto- ja valvontaoikeuden käyttämistä.



Turvallisuus- ja kemikaalivirasto (TUKES)
kaivosasiat@tukes.fi

Viite: Lausuntopyyntöne 20.7.2023

Malminetsintälupahakemus ML2016:0064, B2Fingold Oy, Kittilä

Turvallisuus- ja kemikaalivirasto (TUKES) on pyytänyt kaivoslain (2011/621) 37 §:n nojalla Lapin elinkeino-, liikenne- ja ympäristökeskuksen (ELY-keskuksen) lausuntoa B2Fingold Oy:n malminetsintälupahakemuksesta Iso Mustavaara, lupanumero ML2016:0064. TUKES on pyytänyt ELY-keskuksen lausuntoa siitä, onko kohteella mahdollista jatkaa tehokasta malminetsintää hakemuksen mukaisilla tutkimusmenetelmillä ilman että niistä on kaivoslain (621/2011) 11 §:n mukaisesti 1) haittaa ihmisten terveydelle tai vaaraa yleiselle turvallisuudelle, 3) merkittäviä muutoksia luonnonolosuhteissa, 4) harvinaisten tai arvokkaiden luonnonesiintymien olennaista vahingoittamista, 5) merkittävää maisemallista haittaa. Lisäksi TUKES pyytää lausuntoa siitä, onko alueella kaivoslain 9 § kolmannen momentin mukaisia liikennealueita. Lausuntoa on pyydetty 28.8.2023 mennessä. ELY-keskus on pyytänyt lausunnon antamiselle jatkoaikaa 4.9.2023 saakka, jonka TUKES on myöntänyt.

Haetun malminetsintäalueen pinta-ala on 6725,11 ha. Alue sijoittuu Kittilän kunnan keskiosiin, reilun kymmenen kilometrin päähän keskustasta koilliseen. Hakija on arvioinut alueelta olevan mahdollista löytää kultaa (Au). Yhtiö hakee malminetsintäalueelle jatkoaikaa. Hakija hakee lisäksi luvan täytöntöönpanoa muutoksenhausta huolimatta.

Suunniteltuihin toimenpiteisiin kuuluu pohjamooreeninäytteenottoa tela-alustaisella poravaunulla, kallioperän pintaan ulottuvaa kairausta, timanttikairausta tela-alustaisella kairausyksiköllä, magneettimittauksia, näytteenottoa vasaralla sekä mahdollisesti tutkimusojitusta kaivinkoneella. Työkoneiden lisäksi maastotöissä käytetään tela-alustaisia maastokulkuneuvoja.

Lapin ELY-keskus lausuu seuraavaa

Natura 2000 -verkosto ja luonnonsuojelualueet

Malminetsintälupahakemusalue sijaitsee Tollovuoma - Silmäsvuoma - Nunarvuoman Natura-alueen (FI1300608) läheisyydessä. Natura-alue on perustettu erityisten suojelutoimien alueeksi (SAC-alue). Alue on lisäksi ilmoitettu komissiolle lintudirektiivin mukaisena erityisenä suojelualueena (SPA-alue). Natura-alueen suojeluperusteena ovat siellä esiintyvät yhteensä 14 luontodirektiivin liitteen 1 mukaista luontotyyppiä ja 8 liitteen II lajia sekä yhteensä 22 lintudirektiivin liitteessä 1 mainittua lintulajia ja säännöllisesti esiintyvää muuttolintua.

Etäisyys Natura-alueeseen on vähimmillään noin 100 m. Hakemusalue sivuaa Natura-alueetta yli 10 kilometrin matkalta. Natura-alueen suojelun perusteena olevien luonnon-

4.9.2023

arvojen, erityisesti lintujen, merkittävää heikentymistä yksin kyseisen tai yhteisvaikutuksessa muiden alueeseen vaikuttavien toimintojen kanssa ei voida malminetsintälu-pahakemuksen perusteella sulkea pois. ELY-keskus huomauttaa, että luonnonsuojelulain mukaan on hakijan vastuulla osoittaa, ettei Natura-alueen suojeluperusteille voi aiheutua merkittäviä heikennyksiä. Tukesin aiemman, 14.3.2019 myöntämän luvan määräyksissä (kohta 9) on edellytetty, että vaikutukset Natura-alueen suojeluperusteisiin arvioidaan tarkempien tutkimussuunnitelmien yhteydessä. Tällä menettelyllä arviointi vaikuttaa kuitenkin jääneen puutteelliseksi.

ELY-keskus katsoo, että hakijan tulee joko täydentää lupahakemusta selvittämällä vaikutukset Natura-alueen suojelun perusteina oleviin lintudirektiivin lajeihin, tehdä luonnonsuojelulain (9/2023) 35 § mukainen Natura-arviointi tai rajata malminetsintäaluetta niin, että vaikutukset voidaan sillä perusteella sulkea pois. Ennen kuin jokin edellä mainitusta kolmesta toimenpiteistä on tehty, ei ELY-keskus voi varmistua merkittävien vaikutusten syntymättä jäämisestä. Nykyisen rajauksen mukainen etäisyys yhdessä maastonmuotojen kanssa riittää vakuuttamaan ELY-keskuksen siitä, ettei merkittävästi heikentäviä vaikutuksia voi syntyä muille suojeluperusteena oleville lajeille tai luontotyypeille kuin linnuille.

Oikeuskäytännön mukaan lieventäviä toimenpiteitä (eli kielteisten vaikutusten estämiseksi tai vähentämiseksi toteutettavia toimenpiteitä) ei voida ottaa huomioon arvioidessa Natura-arvioinnin tarvetta (C-323/17, Komission tiedonanto 21.11.2018, s. 43). Mikäli mahdollisia vaikutuksia selvitettäessä havaitaan, että lieventävät toimenpiteet ovat välttämättömiä merkittävän heikentymisen estämiseksi, tulee hakijan tehdä luonnonsuojelulain 35 § mukainen Natura-arviointi. Luonnonsuojelulain 35 §:n mukaan luvan myöntävän viranomaisen on valvottava, että Natura-arviointi tehdään. Viranomaisen on pyydettävä arvioinnista lausunto elinkeino-, liikenne- ja ympäristökeskukselta ja siltä, jonka hallinnassa Natura-alue on.

Pohjavesialueet, pienvedet ja vesistöt (kaivoslain 11 §:n kohdat 1 ja 3)

Malminetsintäalue sijaitsee Ruostekankaan pohjavesialueella (12261280). Kaikessa toiminnassa tulee pohjavesialueella olla huolellinen, jotta toiminnasta ei aiheudu ympäristönsuojelulain pohjaveden pilaamiskiellon (YSL 527/2014 17 §) tai vesilain (mm. VL 587/2011 3 luku 2 §) vastaisia vaikutuksia. Tutkimusojien kaivuuta ei tule pohjavesialueella tehdä. Pohjavedenpinta varsinkin muodostuman reunaosissa on yleensä lähempänä maanpintaa, joten on olemassa vaara, että esimerkiksi kaivun yhteydessä vettä johtavat kerrokset kaivetaan auki. Tällöin saattaa aiheutua pohjavesiesiintymän antoisuutta alentavaa pohjaveden purkautumista tai pintavesien imeytymistä pohjavesiesiintymään, mikä saattaa aiheuttaa pohjaveden laadun heikkenemistä tai määrän vähenemistä.

Pohjavesialueella ei tule säilyttää tai tankata työkoneita eikä varastoida pohjavedelle haitallisia aineita (esim. poltto- ja voiteluaineet). Maaperään ei saa tulla mitään öljypäästöjä. Mahdolliset päästöt on välittömästi ilmoitettava valvontaviranomaiselle. Kai-rauksissa tai muissa vastaavissa toimenpiteissä mahdollisesti käytettävät vedet johdetaan pohjavesialueen ulkopuolelle. Mikäli alueelle sijoitetaan väliaikaisia sosiaalituloja, tulee mahdolliset jätevedet johtaa pohjavesialueen ulkopuolelle käsiteltäväksi tai vaihtoehdotseksi umpisäiliöön. Jätevesien (myös puhdistettujen) imeyttäminen maaperään on pohjavesialueella kielletty.

4.9.2023

Mikäli kairauspaikoilla esiintyy ylivuotoa, tulee huolehtia siitä, että kairareiät tulpataan ylivuodon ja pohjaveden purkautumisen estämiseksi. Maastoon ei tule myöskään jättää kairaussoijaa. Lapin ELY-keskus muistuttaa, että vaikka toiminnasta ei ennalta arvioiden haittoja aiheutuisikaan, on toiminnanharjoittajalla aina vesilain mukainen vastuu pohjavedelle mahdollisesti aiheutuvista vahingoista.

Hakemusalueelle sijoittuu useampia peruskarttalähteitä ja Metsäkeskuksen pienvesikohteet -aineistoon merkittyjä metsälakikohteita. Kartta- ja ilmakuvatarkastelun perusteella on myös mahdollista, että malminetsintäalueella sijaitsee enemmänkin lähteitä, kuin etukäteen tiedossa on.

Luonnontilaisen lähteen luonnontilan vaarantaminen on vesilaissa kielletty (VL 2. luku 11 §), ellei siihen ole saatu aluehallintoviraston lupaa. Lähteisiin tulee jättää riittävä suojaetäisyys, vähintään 30 metriä lähteikön reunasta ja etäisyyden määrittelyssä tulee huomioida, ettei lähteen luonnontila vaarannu. Esimerkiksi kaivutoimenpiteet lähteikön läheisyydessä voivat aiheuttaa muutoksia pohjaveden virtausolosuhteissa ja siten myös lähteikön kautta purkautuvan pohjaveden määrässä. Suojaetäisyys riippuu maastonmuodoista, lähteen koosta ja tilasta. Lähtökohtana toiminnassa on, ettei siitä saa aiheutua vaaraa pohjaveden määrälle tai laadulle. Lähteen suojavyöhykkeellä ei tule tehdä maahan kajoavia tutkimuksia. Mikäli kairauspaikoilla esiintyy ylivuotoa, tulee huolehtia siitä, että kairareiät tulpataan ylivuodon ja pohjaveden purkautumisen estämiseksi. Työn teettäjällä on vastuu pohjavedelle mahdollisesti aiheutuvista vahingoista.

Vesistöjen lähellä toimittaessa on huolehdittava siitä, ettei syväkairauksissa maanpinnalle nouseva kiviaines, soija, pääse valumaan vesistöihin missään tilanteessa, eikä muukaan koneellinen tutkimustoiminta ja liikkuminen aiheuta kuormitusta vesistöihin. Myös ojitetuilla aloilla on toimittava siten, että kiintoainetta tai poraussoijaa ei pääse ojitaa myöten kulkeutumaan vesistöihin. Lisäksi vesistöjen ympäristö tulisi säilyttää mahdollisimman luonnonmukaisena.

Puron uoman luonnontilan säilymisen vaarantaminen on luvanvaraista (VL 3. luku 2 §). Tämä tulee huomioida purojen ylityksissä

Uhanalaiset luontotyypit (kaivoslain 11 §:n kohta 4)

Ilmakuvatarkastelun ja vuonna 2021 Letot-hankkeen yhteydessä tehtyjen luontotyyppiinventointien perusteella alueella on uhanalaisia luontotyyppisiä. Harvinaiset tai uhanalaiset luontotyypit voivat olla kaivoslain 11 § tarkoitettuja harvinaisia tai arvokkaita luonnonesiintymiä, jota ei saa olennaisesti vahingoittaa (HE 273/2009). Tutkimusajasta ja -kuoppia ei tule kaivaa uhanalaisille letoille ja liikkuminen suoalueilla tulee ajoittaa talvi-aikaan, kun maanpinta on jäässä ja lumipeitteinen.

Rauhoitetut, erityisesti suojeltavat ja uhanalaiset lajit (kaivoslain 11 §:n kohdat 3 ja 4)

Malminetsintätoiminta on järjestettävä siten, että siitä ei aiheudu luonnonsuojelu- ja kaivoslaissa kiellettyä seurausta, kuten lajin heikentämistä tai häviämistä eikä lajin elinympäristön heikentämistä tai tuhoutumista. Maahan kajoavissa malminetsintätoimissa suojeltujen lajien esiintymät on rajattava malminetsintäalueen ulkopuolelle. Suojaetäisyyksien määrittelyssä tulee ottaa huomioon, että rauhoitettua lajia voi esiintyä

pistemäistä esiintymäpaikkaa laajemmalla alueella. Tarvittaessa tulee varmistua kartoituksin, ettei suojeltujen lajien esiintymiä vaaranneta.

Ajantasaiset esiintymätiedot malminetsintäalueelta tulee tarkistaa ja huomioida tutkimussuunnitelmaa laadittaessa. Lajitietoa voi tarkastella ja ladata Suomen lajitietokeskuksen Laji.fi-sivuston kautta. Myös ympäristöhallinnon yhteisestä lajitiedon tallennusjärjestelmästä LajiGIS:stä tiedot siirretään kerran viikossa laji.fi -järjestelmään. Laji.fi:ssä on lajiaineistoja myös lukuisista muista lähteistä, esim. museoiden tietokannoista. Suurin osa lajiaineistosta on suoraan kaikkien nähtävissä Laji.fi-sivustolla, mutta sensitiivisten lajien paikatiedot on karkeistettu esim. 1 km tai 5 km ruudun tarkkuudelle tai joissain tapauksissa salattu kokonaan. Nämä käyttörajoitetut aineistot saa käyttöönsä kirjautumalla Laji.fi-sivustolle ja tekemällä aineistopyynnön tietyltä alueelta.

Lupahakemusalueelta tunnetaan huomionarvoisten lajien esiintymispaikkoja. Alueella on muun muassa lettorikon (*Saxifraga hirculus*, VU) esiintymiä. Kyseessä on rauhoitettu, luontodirektiivin liitteen IV (b) tiukasti suojeltu laji. Liitteen IV kasvilajien suojavyöhykkeen tulee olla vähintään 30 metriä esiintymän reunasta lukien. Suojavyöhykkeellä ei saa tehdä maahan kajoavia tutkimuksia.

Lupahakemusalueella on useiden lintudirektiivin artiklassa 1 tarkoitettujen, luonnonsuojelulain 69 § nojalla rauhoitettujen petolintujen pesäreviirejä. **Tarkemmin salassa pidetävässä liitteessä 1.**

ELY-keskus muistuttaa, että suurten petolintujen lisäksi suurin osa Suomen pesimälinnuista on luonnonsuojelulailla rauhoitettuja. Rauhoitettua eläinlajia ei saa tahallisesti tappaa tai häiritä. Erytisen tärkeää häirinnän välttäminen on lisääntymisaikana, tärkeillä muuton aikaisilla levähdysalueilla tai muutoin niiden elämänkierron kannalta tärkeillä paikoilla (LsL 70 §).

Rauhoitettujen kasvien lisäksi alueelta tunnetaan uhanalaisten kaitakämmekän (*Dactylorhiza traunsteineri*, VU), lettosaran (*Carex heleonastes*, VU), röyhysaran (*Carex appropinquata*, VU), raidantuoksukäävän (*Haploporus odoratus*) ja silmälläpidettävien suopunakämmekän (*Dactylorhiza incarnata subsp. incarnata*), kielikämmekän (*Dactylorhiza fuchsii*), louhennahkan (*Laurilia sulcata*), korpiludekäävän (*Skeletocutis odora*), riekonkäävän (*Anthoporia albobrunnea*), känsäorvakan (*Cystostereum murrayi*), pursukäävän (*Amylocystis lapponica*), mäntyraspikan (*Odontidium romellii*), sirpikäävän (*Sidera lenis*), ruosokantokäävän (*Fomitopsis rosea*) ja puolansukeltajasurvian (*Baetis liebenaueae*) esiintymispaikkoja. Harvinaiset tai uhanalaiset lajit ovat kaivoslain 11 § kohdan 4 tarkoittamia harvinaisia tai arvokkaita luonnonesiintymiä, jota ei saa olennaisesti vahingoittaa (HE 273/2009).

Muut turvallisuusnäkökohdat

Kaivoslain 11 § 1 kohdan nojalla ihmisten terveydelle ei saa aiheuttaa haittaa eikä yleistä turvallisuutta vaarantaa. Hakemusalueelle sijoittuu moottorikelkkareitti, joka tulee huomioida malminetsinnässä. Reittiä pitkin ei tule ajaa muulla kuin moottorikelkalla. Reitin voi ylittää, mutta tällöin on huolehdittava, että mahdolliset reittiin ylityksestä tulleet vauriot korjataan. Moottorikelkkareitin päällä ei saa suorittaa kairauksia tai muuta maaperään voimakkaasti kajoavaa toimintaa. Reitin vieressä talviaikaan kairattaessa

tulee jättää tapauskohtaisesti 30–50 metrin etäisyys, mikäli on vaarana, että kairanreiät vuotavat vettä ja reitille voi muodostua paannejäättä.

Veden ottaminen

ELY-keskus ei ole vesitalousasioissa lupaviranomainen vaan se toimii valtion valvontaviranomaisena ja ottaa muun muassa kantaa vesitaloushankkeiden luvanvaraisuuteen tai oikeuden tarpeeseen. Vesilain mukaisen luvan tai oikeuden tarvetta tarkastellaan aina paikka-/tapauskohtaisesti. Vesilain mukainen luvan-/oikeudentarve ratkaistaan lupamenettelyssä. Aluehallintovirasto lupaviranomaisena tai ELY-keskus ja kunnan ympäristönsuojeluviranomainen vesilain valvontaviranomaisina eivät voi antaa yksittäisen hankkeen luvanvaraisuudesta sellaista ennakkotietoa, joka sitoisi lupaviranomaista lupamenettelyssä.

Ilmoitus veden ottamisesta: veden ottaminen vaatii vesilain (587/2011) 2 luvun 15 §:n mukaisesti pinta- ja pohjaveden ottamista koskevan ilmoituksen ELY –keskukselle, jos otettava vesimäärä ylittää 100 m³/vrk, eikä ottaminen edellytä vesilain 3 luvun 2 tai 3 §:n mukaan lupaa.

Oikeus ottaa vettä toisen alueelta: ELY-keskus kiinnittää huomiota vesilain 4 luvun säännöksiin, joiden mukaan, jos pinta- tai pohjavettä otetaan toisen alueelta muuhun kuin tavanomaiseen kiinteistökohtaiseen käyttöön, saattaa olla tarpeen hakea aluehallintovirastolta oikeutta veden ottamiseen toisen alueelta (vesilaki 4 luku 3 § ja 4 §). ELY-keskuksen näkemyksen mukaan vedenkäyttö malminetsinnässä, esimerkiksi kairaus- tai lumetusvetenä, ei lähtökohtaisesti ole rinnastettavissa vesilaisissa tarkoitettuun tavanomaiseen kiinteistökohtaiseen vedenkäyttöön.

ELY-keskus edellyttää, että kairausvedenottoa ei tehdä pienitilavuuksisista luonnonvesistöistä (vesilaki 2. luku 11 §, 3. luku 2 §).

ELY-keskus esittää lupamääräyksissä huomioitavaksi

Pohjavesialueella toimiminen (kaivoslain 11 §:n kohdat 1 ja 3):

1. Kaikessa toiminnassa tulee pohjavesialueella olla huolellinen, jotta toiminnasta ei aiheudu ympäristönsuojelulain pohjaveden pilaamiskiellon (YSL 527/2014 17 §) tai vesilain (mm. VL 587/2011 3 luku 2 §) vastaisia vaikutuksia.
2. Pohjavesialueella ei saa kaivaa tutkimusojia.
3. Pohjavesialueella ei tule säilyttää tai tankata työkoneita eikä varastoida pohjavedelle haitallisia aineita (esim. poltto- ja voiteluaineet). Maaperään ei saa tulla mitään öljypäästöjä. Mahdolliset päästöt on välittömästi ilmoitettava valvontaviranomaiselle. Kairauksissa tai muissa vastaavissa toimenpiteissä mahdollisesti käytettävät vedet johdetaan pohjavesialueen ulkopuolelle.
4. Mikäli kairauspaikoilla esiintyy ylivuotoa, tulee huolehtia siitä, että kairareivät tul-pataan ylivuodon ja pohjaveden purkautumisen estämiseksi. Maastoon ei tule myöskään jättää kairaussoijaa.

Lähteistä ei saa ottaa kairausvettä ja niihin tulee pitää kaikessa maahan kajoavassa toiminnassa suojaetäisyyttä vähintään 30 metriä lähteikön reunasta lukien (VL 2. luku 11 §, kaivoslaki 11 § kohdat 3 ja 4).

4.9.2023

Kairausvedenottoa ei tehdä muistakaan pienitilavuuksisista luonnonvesistöistä (VL 2. luku 11 §, 3. luku 2 §, kaivoslaki 11 § kohdat 3 ja 4).

Kairaussoija ei saa päästä valumaan puroihin ja muihin vesistöihin missään tilanteessa, eikä muukaan koneellinen tutkimustoiminta ja liikkuminen saa aiheuttaa kuormitusta vesistöihin (kaivoslaki 11 § kohta 3).

Luontodirektiivin liitteen IV tiukasti suojelluille kasvilajeille tulee jättää 30 metriä leveä suojavyöhyke esiintymän reunasta lukien. Suojavyöhykkeellä ei saa tehdä maahan kajoavia tutkimuksia.

Myös ei-rauhoitettujen uhanalaisten lajien ja luontotyyppien olennainen vahingoittaminen on kielletty (kaivoslaki 11 §, kohta 4). Yhtiön tulee huomioida myös nämä luonnonesiintymät tutkimuksia suunnitellessaan.

Suurten petolintujen pesintäaikana pesien suojavyöhykkeellä (1100 m) ei tule tehdä koneellista tutkimustoimintaa.

Yhtiön tulee esittää tarkka tutkimussuunnitelma ELY-keskukselle vuosittain hyvissä ajoin, viimeistään kaksi viikkoa ennen tutkimuksiin ryhtymistä, jotta ELY-keskus voi valvoa luonnonsuojelulain noudattamista.

Malminetsintätoiminnan kairausjäljet, koemontut ja liikkumisen aiheuttamat jäljet malminetsintäalueella tulee saattaa mahdollisimman luonnonmukaiseen tilaan etsintätoiminnan päättyessä alueella. Kairauksen jälkeen tulee varmistaa, ettei kairanreiästä nouse pohjavettä maanpinnalle. Tarvittaessa kairanreiät on tulpattava. Kairauksissa mahdollisesti maahan jätettävät maaputket on katkaistava läheltä maan pintaa.

Muuta

Natura-alueen suojelutavoitteisiin kohdistuvat vaikutukset on arvioitava asianmukaisesti ennen luvan myöntämistä.

Lapin ELY-keskus toteaa, että kaikessa toiminnassa tulee välttää turmelemasta alueen luontoa enempää kuin tutkimuksen tekemiseksi on välttämätöntä. Maastoliikennelain 5 §:n mukaan käytettäessä maastossa moottorikäyttöistä ajoneuvoa on vältettävä vahingon ja haitan aiheuttamista luonnolle ja muulle ympäristölle. Maastoajoneuvoilla liikkuminen tulee pääsääntöisesti tapahtua olemassa olevilla yksityisteillä, metsäteillä ja jäädytetyillä talviteillä. Moottoriajoneuvoilla liikkumista tulee välttää luonnontilaisilla soilla sulanmaan aikana. Maastoliikennelain 4 §:n mukaan maastoliikennelupaa ei tarvita malminetsintäalueella eikä 30 metrin etäisyydellä sen rajasta.

ELY-keskus suosittelee kairauksessa käytettävän myös pohjavesialueen ulkopuolella suljettua veden kiertoa ja soijan talteenottoa.

ELY-keskus suosittelee, että maahan kajoavat toimenpiteet tehdään suoalueilla maan ollessa roudassa ja lumipeitteinen.

4.9.2023

Esitetyt tutkimukset eivät aiheuta kaivoslain 11 §:n kohdassa 5 tarkoitettua merkittävää maisemallista haittaa.

Alueella ei ole kaivoslain 9 § kolmannen momentin mukaisia liikennealueita.

Tämä asiakirja on sähköisesti allekirjoitettu. Merkintä sähköisestä allekirjoituksesta on dokumentin viimeisellä sivulla. Asian on esitellyt ylitarkastaja Maija Mäkelä ja ratkaissut luontoympäristöyksikön päällikkö Jari Pasanen.

Liitteet

Liite 1 Petolinnut

Tiedoksi

B2Fingold Oy
Metsähallitus/Kiinteistökehitys, kirjaamo

Tämä asiakirja LAPELY/3369/2023 on hyväksytty sähköisesti / Detta dokument LAPELY/3369/2023 har godkänts elektroniskt

Esittelijä Mäkelä Maija 04.09.2023 15:36

Ratkaisija Pasanen Jari 04.09.2023 15:37



16.8.2023

Viite: Lausuntopyyntö 20.7.2023
Asia: KITTILÄ – ML2016:0064 Iso-Mustavaara

Turvallisuus- ja kemikaalivirasto (Tukes) pyytää kaivoslain (621/2011) §37 nojalla Lapin maakuntamuseolta lausuntoa Kittilän kunnan alueelle kohdistuvasta malminetsintälupahakemuksesta ML2016:0064. Lupahakemuksen kopio liitteineen on toimitettu lausuntopyynnön yhteydessä Lapin maakuntamuseolle, ja siitä käyvät ilmi aiottu malminetsintäalue sekä suunnitellut toimenpiteet. Lapin maakuntamuseo lausuu asiasta Kittilän kunnan alueesta vastaavana museolain (314/2019) mukaisena alueellisena vastuumuseona museolain §7 1 momentin 2 kohdan mukaisen kulttuuriympäristötehtävänsä puitteissa.

Aiottu malminetsintäalue (useita osia) sijaitsee Kittilän kunnassa noin 13–20 km km Kittilän kirkonkylän keskustasta itään ja koilliseen käsittäen yhteensä 6725,11 ha:n alan.

Alueeseen on osittain kohdistunut arkeologinen inventointi Metsähallituksen Kansallisen metsäohjelman (KMO) yhteydessä 2010-luvulla. KMO-inventointeja ei pääsääntöisesti voida pitää maankäytön kannalta kattavina arkeologisina selvityksinä johtuen hankkeen inventointialueiden suuresta koosta ja inventointeihin käytetystä rajallisesta ajasta.

Malminetsintäalueelta tunnetaan 1 kiinteä muinaisjäännös ja 6 arkeologista kulttuuriperintökohdetta (ks. karttaliitteet 1–4). Kohteet ovat:

1000009716 (Kevätniemi). Kiinteä muinaisjäännös. ETRS TM35FIN 7514917; 425737. Ikivanhassa rantakuusikossa (puista osan paksuus lähes 100 cm) on lampolan jäännös ja kämpänraunio (2,5 x 2,5 x 1,7 m). Näistä 50-80 m lounaaseen on metrin verran alavahkoa niemeä ylempi harjanne, jonka kaakkois-



päässä on kaksi vierekkäistä vallin reunustamaa kuoppaa. Näistä 30 - 40 m luoteeseen on kiukaallisen tupasijan jäännös.

1000046929 (Lismanvuoma). Muu kulttuuriperintökohde. ETRS TM35FIN 7515288; 425311. Poroaita kulkee Lismanvuoman keskeltä kohti lounasta. Aita on tehty kirveellä katkotuista pyöröpuista, laudoista ja pinnoista tehdasnauloilla naulaamalla. Puut ovat päistään teroitettu ja isketty suohon. Koko matkalta on havaittavissa pystypuiden jäänteitä. Aidan lounaispäädyssä näkyy myös muutamia poikkipuita.

1000046916 (Sotkaselkä 2). Muu kulttuuriperintökohde. ETRS TM35FIN 7514223; 422375. Kohteessa on hirsistä tehty niin sanottu perkkaita. Aidan erotussiula on pyöreä ja sen halkaisija on 50 metriä. Erotusaidasta lähtee vanha johdinaita koilliseen. Aida eteläreunalla on pienempi erotussiula. Aidassa on neljä porttia. Aidan vieressä on kämpä, joka on joko siirretty alueelle, tai sitä on muutettu.

1000046935 (Ala-Kortevuoma). Muu kulttuuriperintökohde. ETRS TM35FIN 7514707; 421439. Rakennus 1. Rakennuksen koko on 5,4 x 4,6 metriä, ja sen pitkät sivut kulkevat idästä länteen. Ovi on pohjoisseinän keskellä. Hirret on sahalla ja kirveellä katkottu ja alapuolelta salvattu. Kattolaudat on kirveellä halkaistu. Rakennus 2. Rakennuksen koko on 3,4 x 3,2 metriä. Paikalla on maahan kaivettu metrin syvyinen kuoppa. Ovi on koillis-lounais-seinällä. Etelänurkassa on 1 x 1 x 1 metriä uunin kiviraunio. Ilmeisesti sisällä on ollut puinen kehikko, koska kuoppa on neliön muotoinen.

1000046973 (Väljoja). Muu kulttuuriperintökohde. ETRS TM35FIN 7517983; 419361. Kohteessa on 10 pientä kämppää, joissa osassa on uuninkiuas. Osa kämpistä on osittain maahan kaivettuja ja kaikissa on hirsiseinät. Seinät ovat joissakin kämpissä lahonneet turvevalleiksi, mutta joissakin on viisikin hirsiker-taa jäljellä. Kämpät on tehty pyöröhirsistä ja ne on katkottu sahalla ja salvettu nurkista. Kämpät liittyvät luontevimmin poronhoitoon. Ne voisivat olla myös metsätyökämppejä, mutta varmuutta niiden merkityksestä ei toistaiseksi tiedetä.



1000048106 (Riikonvaara) Muu kulttuuriperintökohde. ETRS TM35FIN 7517613; 419471. Kohteessa on kaksi rakennuksen jäännöstä, talli ja savotta-kämppä.

1000046908 (Pikku Mustavaara) Muu kulttuuriperintökohde. ETRS TM35FIN 7502088; 432029. Kämpän koko on 2,7 x 1,8 metriä ja sen pitkät sivut kulkevat idästä länteen. Oviaukon päällä on tuohikatto, jonka alla on halkaistut sahalaudat oviaukossa ja kirveellä halkaistut katossa. Katto on muuten maakunnan alla, joka on romahtanut. Nyt päädyssä näkyy turpeessa reiät rakennuksen sisään. Kyseessä on ollut piilopirtti tai kellari.

Malminetsinnässä tulee huolehtia siitä, että kohteita tai niiden rakenteita ei vahingoiteta millään muotoa.

Tunnettujen kohteiden lisäksi malminetsintäalueella on arkeologista potentiaalia johtuen alueen soista ja vesistöistä.

Malminetsinnässä käytetyt pienimuotoiset näytteenotot ja kairaukset muodostavat alueella mahdollisesti sijaitseville tuntemattomille arkeologisille kohteille verrattain pienen riskin. Hakemuksessa mainitaan kuitenkin myös koeurien käyttö. Kaivinkoneella tehtävä koeuritus ja/tai -montutus on kajoavuudeltaan luokkaa, joka muodostaa arkeologiselle kulttuuriperinnölle merkittävän riskin. Näin ollen, mikäli lausunnon karttaliitteessä 5 merkityillä alueilla aiotaan suorittaa kaivinkoneella tehtävää uritusta ja/tai montutusta, tulee suunnitelmista niiden tarkennuttua pyytää uusi lausunto Lapin maakuntamuseolta. Tuolloin määritetään arkeologisten selvitysten tarve ja laajuus.

Lapin maakuntamuseo lisäksi muistuttaa, että muinaismuistolain (295/1963) §1 mukaisesti, on muinaisjäännökseen kajoaminen ilman muinaismuistolain nojalla myönnettyä lupaa kielletty. Tätä kieltoa ei kumoakaan muun lain nojalla myönnetty lupa, kuten malminetsintälupa. Näin ollen muinaismuistolain §14 mukaisesti, jos maata kaivettaessa tai muuta työtä suoritettaessa tavataan kiinteä muinaisjäännös, jota aikaisemmin ei ole tunnettu, on työ koh-

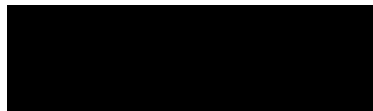


teen luona keskeytettävä välittömästi ja löydöstä on viipymättä tehtävä ilmoitus joko Museovirastolle tai alueellisen vastuumuseon (Lapin maakuntamuseo) arkeologille. Niin ikään muinaismuistolain §16 mukaisesti, jos alueelta löydetään muinaisesineeksi epäilty esine, tai sellaisen katkelma, on kaivuu paikalla lopetettava välittömästi ja otettava viipymättä yhteys joko Museovirastoon tai alueellisen vastuumuseon arkeologiin.

Siinä tapauksessa, että malminetsintälupa myönnetään, tulee ennen maastotöiden aloittamista esitettävä tutkimussuunnitelma toimittaa tiedoksi Lapin maakuntamuseolle.

Lausunnon karttaliitteissä esitetyt aluerajaukset ovat pyynnöstä saatavilla Lapin maakuntamuseon arkeologilta paikkatietoaineistona ESRIn .shp -formaattissa.

Sallassa 16. elokuuta 2023



Jari-Matti Kuusela
arkeologi (FT, dos.)

Jakelu: Turvallisuus- ja kemikaalivirasto (Tukes)
B2Fingold Oy
Lapin ELY-keskus
Museovirasto



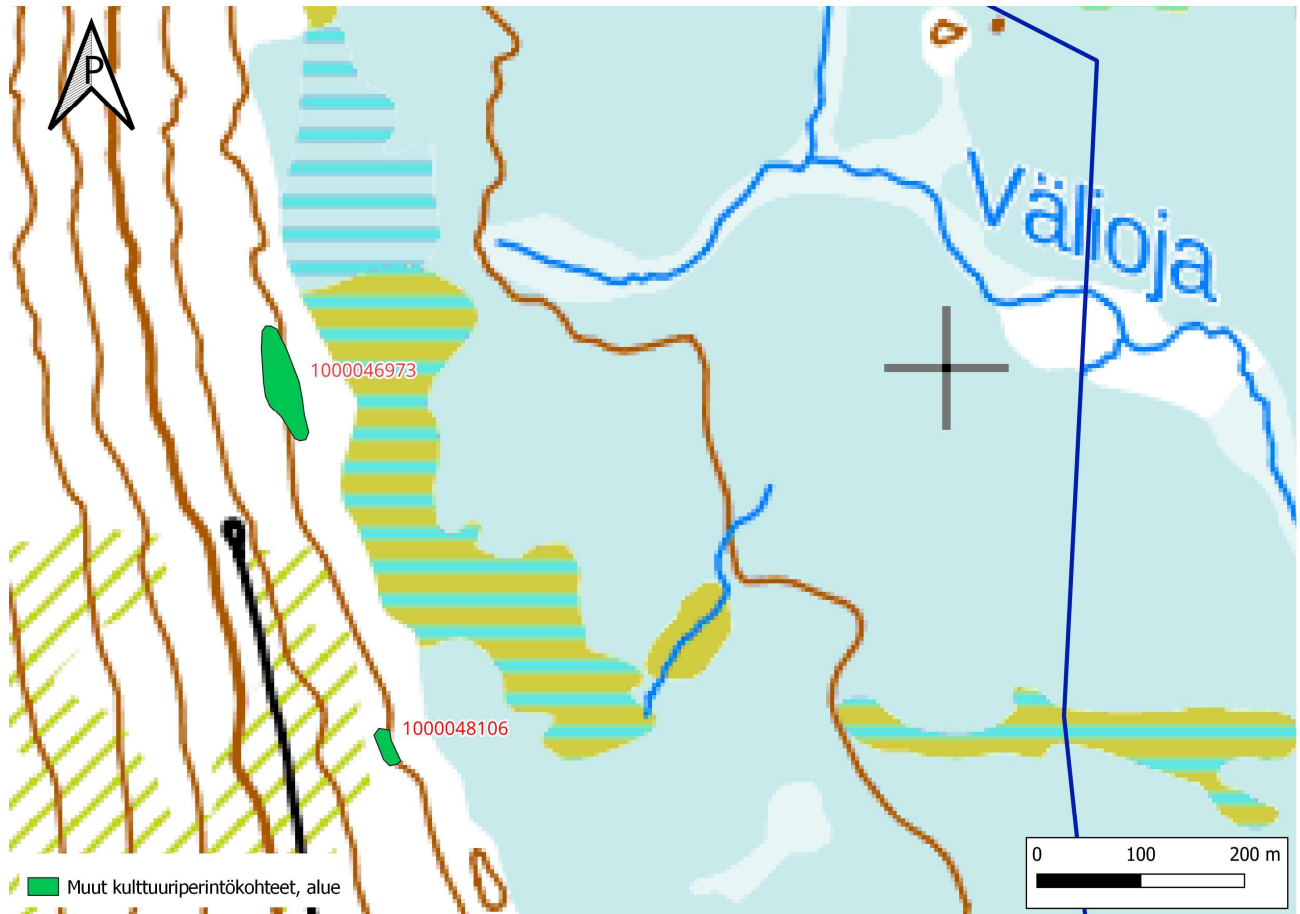
Karttaliite 1



Karttapohjan © Maanmittauslaitos, CC BY 4.0



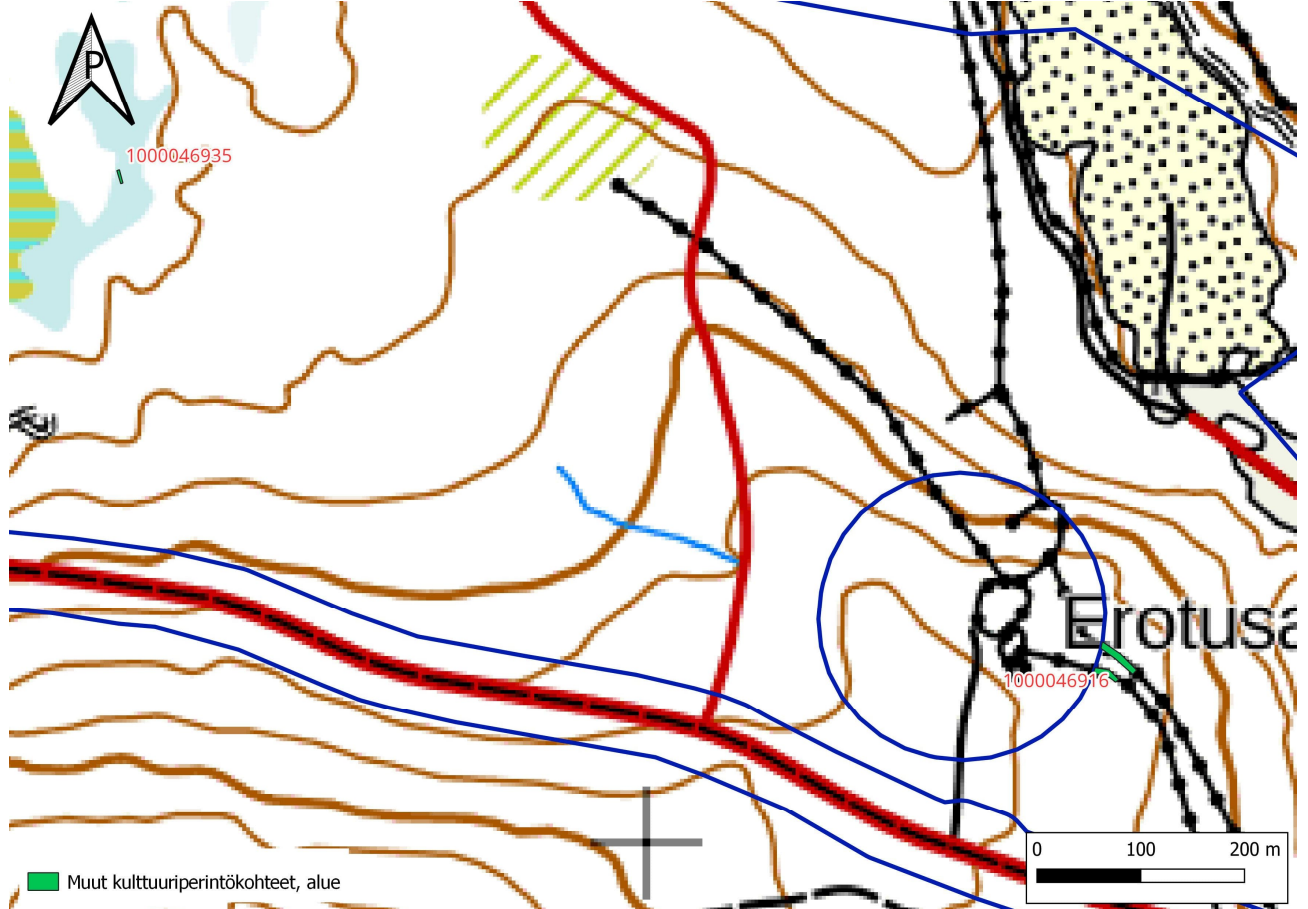
Karttaliite 2



Karttapohjan © Maanmittauslaitos, CC BY 4.0



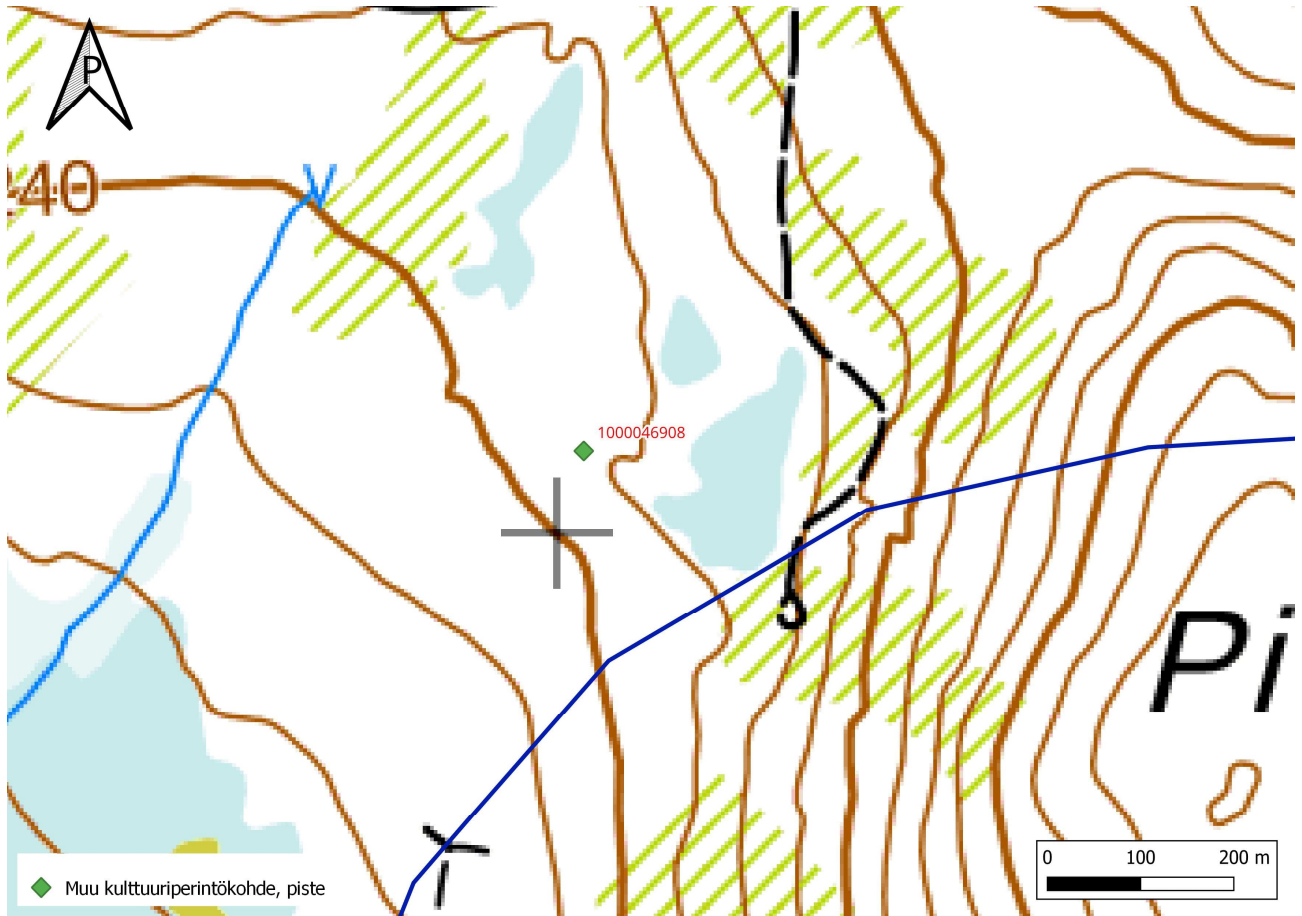
Karttaliite 3



Karttapohjan © Maanmittauslaitos, CC BY 4.0



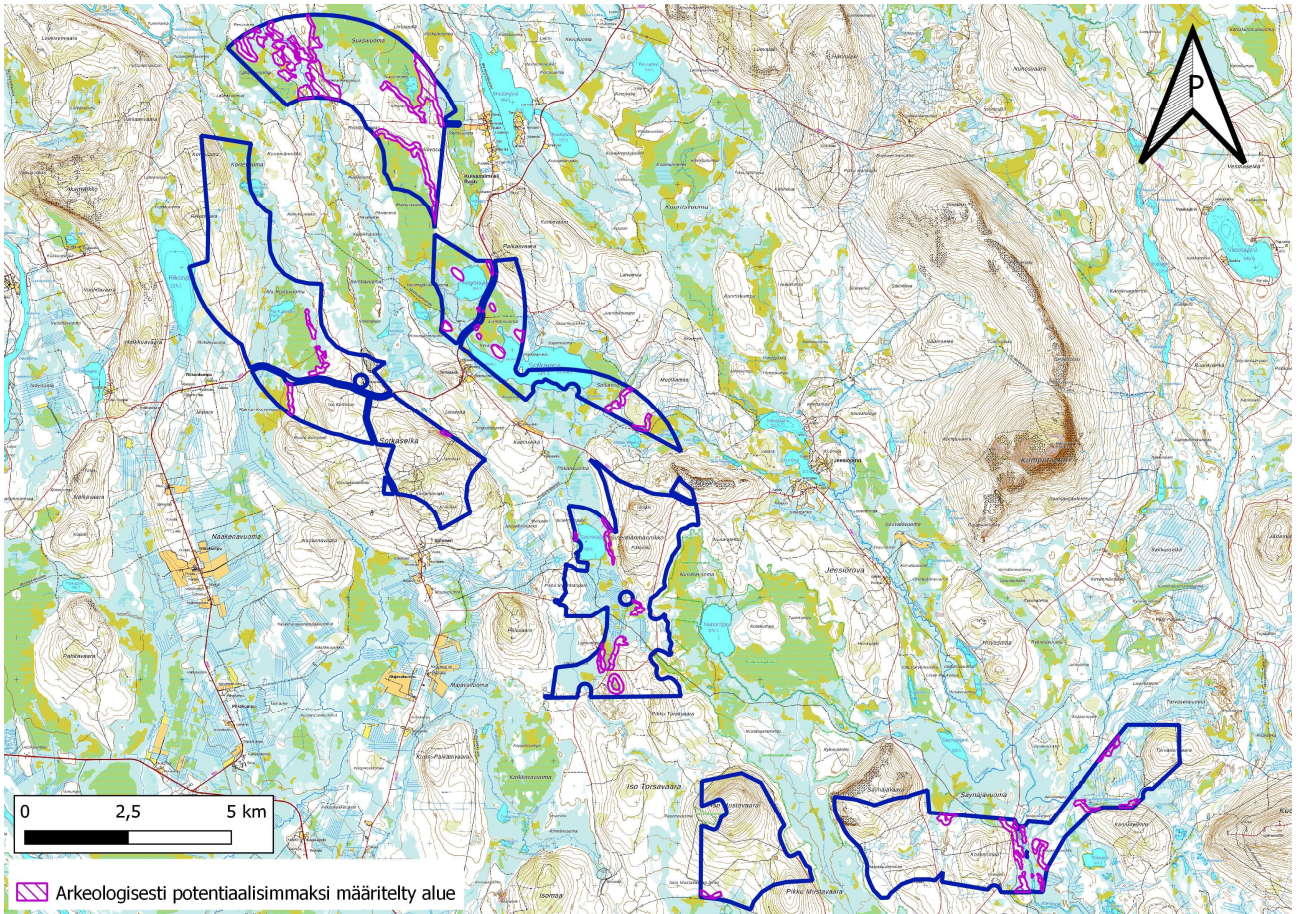
Karttaliite 4



Karttapohjan © Maanmittauslaitos, CC BY 4.0



Karttaliite 5



Vastine: Malminetsintäluvan jatkoaikahakemus Iso Mustavaara ML2016:0064

B2Fingold Oy kiittää kaikkia lupahakemuksesta lausuneita tahoja ja ottaa huomioon lausunnoissa esitetyt toimenpiteet malminetsintätoiminnassaan.

Toiminnan vaikutukset ympäristön- ja luonnonsuojeluun, vesistöihin, pohjaveteen, ihmiseen ja maatai kallioperään

Hakija jättää vähintään 1100 metrin suojavyöhykkeen ELY-keskuksen lausumiin lintudirektiivin artiklassa 1 tarkoitettujen ja luonnonsuojelulain 69 §:n nojalla rauhoitettujen petolintujen pesäreviireihin lieventääkseen malminetsintätoiminnan vaikutuksia Natura 2000 -verkostoon ja luonnonsuojelualueisiin. Lajien pesintäajat painottuvat 15.2–15.9 aikavälille, jolloin hakija huomio lajikohtaiset pesintäajat ja suojavyöhykkeet, eikä koneellista tutkimustoimintaa tulla suorittamaan tällä aikavälillä. Hakija selvittää vuosittain ajankohtaiset lajien reviiritiedot Laji.fi-sivustolta sekä tarvittaessa konsultoi tarkempia tietoja Metsähallituksen Lapin luontopalveluilta. Hakija huomioi toiminnassaan myös lupa-alueen ulkopuolella sijaitsevat pesäreviirit ja noudattaa samoja ohjeistuksia niidenkin kanssa.

Kairaustoiminnasta syntyvä melu on jatkuvaa, jonka vuoksi pesintäajat eivät yleensä sovellu kairausajankohdaksi. AA Sakatti Mining Oy:n Viiankiaavan Natura-alueen malminetsinnän Natura-arvioinnissa (2019) kairaustoiminnan meluselvityksissä melu on ollut 20 metrin päässä kairausyksiköstä 73,5 dB ja 330 metrin päässä 50 dB. Koneesta riippuen kairaustoiminnan ääni on voinut peittyä kokonaan taustameluun 240 metrin etäisyydellä. Puheen voimakkuus yhden metrin etäisyydeltä on noin 60 dB. Maaston muodot vaikuttavat melun voimakkuuteen ja esimerkiksi avosuolla melu kantautuu pidemmälle kuin metsässä. Koneellista tutkimustoimintaa pyritään ajoittamaan lintujen pesintäajan ulkopuolelle 16.9–14.2 väliselle ajalle. Erityisesti melua aiheuttavat koneelliset tutkimustoimet huomioidaan lupahakemusalueen Natura-alueella sivuavalla reunalla. Siksi hakija pitää 100 metrin etäisyyttä riittävänä Tollovuoma - Silmäsvuoma – Nunarvuoman Natura-alueeseen (FI1300608), kun noudatetaan pesintäajan rauhoituksia ja suojavyöhykkeitä.

Luontotyyppeihin kohdistuvia heikentäviä vaikutuksia pyritään lieventämään varmistamalla riittävät routa- ja lumipeiteolosuhteet. Uhanalaisten luontotyyppien osalta alueelta on Letot-hankkeen pohjalta tunnistettu uhanalaisia lettotyyppejä, ja tutkimusojitusta ei tehdä kyseisillä alueilla. Liikkuminen ajoitetaan talviaikaan, jolloin routa ja lumipeite suojaavat maata. Koneiden maastoon jättämiä jälkiä voidaan minimoida käyttämällä tela-alustaisia koneita ja kulkuneuvoja. Hakija pyrkii hyödyntämään mahdollisimman paljon olemassa olevia teitä ja luonnollisia kulkuaukkoja sekä tarvittaessa ajoittamaan koneellisen tutkimustoiminnan talvikuukausille. Moottoriajoneuvoilla liikkumista pyritään välttämään soilla sulanmaan aikaan. Purojen uomien ylityksiä pyritään välttämään ja tarvittaessa ne kierretään kokonaan, mikäli se on mahdollista. Purojen ylittämistä vaativa kulku maastossa pyritään ajoittamaan talviaikaan.

Kasvillisuuteen kohdistuvat vaikutukset syntyvät koneiden ja ihmisten liikkumisesta maastossa sekä koneellista tutkimustoiminnasta. Malminetsintätutkimuskohteiden ja maastossa käytettävien reittien suunnittelussa huomioidaan suojelun perusteena olevien kasvilajien ja uhanalaisten tai muuten suojeluluokiteltujen lajien kasvupaikat. Lettorikon osalta jätetään vähintään 30 metrin etäisyys tunnettujen esiintymien reunoista. Hakija tiedostaa, että rauhoitettua lajia voi esiintyä pistemäistä esiintymäpaikkaa laajemmalla alueella. Suunnitellut tutkimusalueet ja reitit tarkastetaan ennen töiden aloittamista, jotta

rauhoitettujen ja suojeltujen lajien esiintymiin ei kohdistuisi heikentäviä vaikutuksia. Hakija selvittää vähintään vuosittain ajankohtaiset esiintymätiedot Laji.fi-sivustolta.

Tutkimuskaivannoissa pinnalla oleva maakerros väliaikaisesti poistetaan kallion päältä ja asetetaan sivuun tutkimuskaivannon vierelle. Kun työt ovat valmiit, tutkimuskaivanto täytetään alkuperäisellä maa-aineksella. Toimenpiteen ollessa väliaikainen, sen maisemalliset vaikutukset voivat olla havaittavissa ainakin tutkimusten ajan, erityisesti riippuen kaivannon laajuudesta. Lupahakemusalueen pohjoisosassa sijaitsevalla Ruostekankaan pohjavesialueella (12261280) ei tulla tekemään tutkimuskaivantoja. Kaivantoja ei myöskään tehdä muodostuman reunaosissa. Alueella ei myöskään säilytetä tai tankata työkoneita. Mahdollisessa kairaustoiminnassa pohjavesialueella hyödynnettäisiin suljettua vesikiertoa ja soijantalteenottoa. Tutkimusalueesta riippumatta, mikäli kairauspaikalla esiintyisi ylivuotoa, kairareiät tulpataan.

Hakijaa tiedostaa, että lupahakemusalueelle sijoittuu muinaisjäännöksiä ja kulttuuriperintökohteita. Kyseiset kohteet huomioidaan sijoittamalla ne malminetsintätutkimustoiminnan ulkopuolelle. Lapin maakuntamuseon lausunnon perusteella osalla haetusta malminetsintälupa-alueesta on arkeologista potentiaalia. Mikäli kyseisillä alueilla toteutettaisiin kaivantoja, hakija on yhteydessä Lapin maakuntamuseoon mahdollisia lisäselvityksiä varten.

Hakija on tietoinen alueella sijaitsevista lähteistä ja koneellisessa malminetsintätoiminnassa niihin tullaan jättämään vähintään 30 metrin suojavyöhyke lähteikön reunasta. Lähteiköistä ei tulla ottamaan kairausvettä, kuten ei myöskään muistakaan pienitilavuusisista luonnonvesistöistä. Yleisesti vesistöjen ja ojitettujen alueiden läheisyydessä toimiessa hakija huomioi, ettei hienojakoinen kiviaines, soija, pääse valumaan puroihin taikka muihinkaan vesistöihin. Pienitilavuusisten- ja muiden luonnonvesistöjen läheisyydessä toimiessa hakija pyrkii käyttämään suljettua vedenkiertoa ja soijantalteenottoa urakoitsijan ja kaluston saatavuuden mukaan. Mikäli tämä ei olisi mahdollista kiviaines siivotaan pois ja kuljetetaan asianmukaiselle jätteenkäsittelylaitokselle. Kairauksia varten vesi voidaan tuoda paikan päälle ajovetenä, pumpata riittävän suuresta vesistöstä tai ottaa aiemmasta kairareiästä. Mikäli kallioperää kairataan, urakoitsijalla on käytettävissä imeytysmateriaaleja, joiden tarkoitus on vähentää mahdollisten häiriötilanteiden vaikutuksia maa- tai kallioperään. Ottaen huomioon toiminnan laajuuden hakija ei odota sen aiheuttavan merkittävää vaikutusta maa- tai kallioperään. Kairauksissa maahan jätettävät maaputket katkaistaan läheltä maan pintaa ja merkitään punaisella kepillä. Kairaus- ja kaivantokohteiden jälkitoimenpiteet ja ennallistaminen suoritetaan alueella tutkimusten päätyttyä.

Angelvajärven eteläpuolella kulkeva moottorikelkkareitti (Levi – Sodankylä) huomioidaan tutkimustöissä. Reitillä ei kuljeta muulla kuin moottorikelkalla ja mahdollisessa moottorikelkkareitin ylityksessä syntyneet vauriot korjataan ja polanteet tasoitetaan. Mahdolliset ylityskohdat merkitään tarvittavin kyltein ja merkein riittävällä etäisyydellä. Mahdollisessa talviaikaan sijoittuvassa kairauksessa moottorikelkkareitin ympärille jätetään 50 metrin suojavyöhyke ja huolehditaan siitä, että kairausvettä tai kairareiästä vuotavaa vettä ei kulkeudu reitille.

Hakija pyrkii tiedottamaan tutkimuksistaan hyvissä ajoin, mutta kuitenkin vähintään kaksi viikkoa ennen suunniteltujen töiden aloittamista. Tutkimuksista tiedotetaan maanomistajia, paliskuntaa, kaivosviranomaista, Lapin maakuntamuseota, Metsähallitusta ja ELY-keskusta.

Asiakirjan ovat allekirjoittaneet

Nimi	Tunnistautuminen	Aika
Molkoselkä Pasi Tapio	Telia Tunnistus	20.12.2023 15:01:58 UTC+02:00



Tämä dokumentti on sähköisesti allekirjoitettu

Sisällys: - Kansilehti (1 sivu)
- Alkuperäinen dokumentti (6 sivua)

Kansilehden sivu 1/1

Metsähallitus
PL 94
01301 Vantaa
kirjaamo@metsa.fi

20.12.2023

MH 9239/2022

Turvallisuus- ja kemikaalivirasto (Tukes)
kaivosasiat@tukes.fi

Viite: Lausuntopyyntö 20.7.2023

Metsähallituksen lausunto malminetsintälupahakemuksesta ML2016:0064, Iso Mustavaara 1, B2Fingold Oy

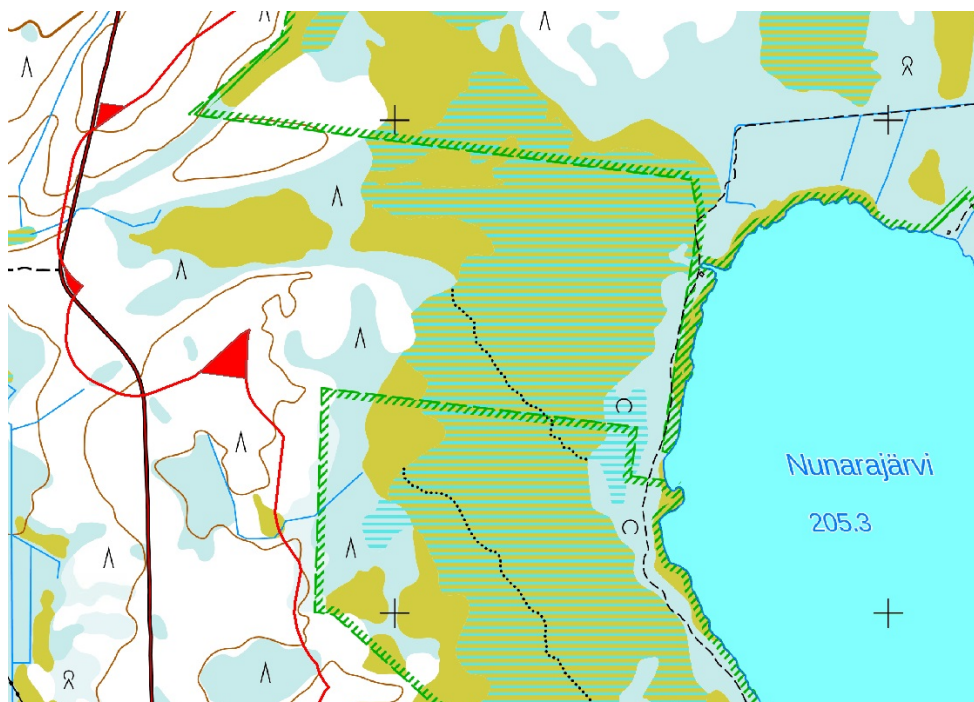
Turvallisuus- ja kemikaalivirasto (Tukes) pyytää Metsähallitukselta kaivoslain 37 §:n nojalla lausuntoa Kittilän kunnan alueella kohdistuvasta malminetsintäluvan jatkohakemuksesta ML2016:0064, Iso Mustavaara 1.

Hakemusalueen pinta-ala: 6723,11 ha

josta sijoittuu Metsähallituksen hallinnassa oleville kiinteistöille yhteensä 3640,40 ha jakautuen kiinteistöittäin seuraavasti:

Kiinteistön nimi	Kiinteistötunnus	Pinta-ala ha
Kittilän valtionmaa IV	261-893-13-1	2889,48
Loukinen 12	261-405-18-5	11,17
Metsä-Sirkka	261-409-66-2	16,44
Metsä-Vallila	261-405-3-92	15,69
Nilivaara 4	261-406-4-7	85,22
Nilivaara 6	261-406-4-11	69,50
Riiko 2	261-405-5-5	20,45
Riiko 3	261-405-4-3	11,28
Riiko I	261-405-17-8	1,95
Riiko IV	261-405-14-5	53,62
Riiko IX	261-405-3-11	16,66
Riiko V	261-405-34-11	76,69
Riiko VI	261-405-3-19	21,01
Riiko VII	261-405-3-15	14,76
Riiko VIII	261-405-3-17	18,85
Riiko X	261-405-3-13	17,08
Riikoi XI	261-405-3-26	15,91
Riiko XII	261-405-33-5	36,18
Riiko XIII	261-405-7-35	102,58
Riiko XIV	261-405-14-6	23,39
Ruostekangas	261-406-9-8	74,93
Sotka 3	261-407-14-15	25,74
Sotka 4	261-407-14-13	14,78
Sotka V	261-406-13-4	6,03
Suoja-Pitkäkumpu	261-405-80-7	0,67
Trastila	261-406-55-6	0,35
yhteensä		3640,40

Hakemusalue sijoittuu pieneltä osin (0,67 ha, kartta alueesta ohessa) Luontopalvelujen hallinnoimalle alueelle, joka tullaan kiinteistötoimituksella liittämään perustettuun Mustaojan-Nunaravuoman soidensuojelualueeseen. Kun alue on liitetty soidensuojelualueeseen malminetsintä edellyttää asetuksen (852/1988) mukaisesti ympäristöministeriön luvan. Metsähallitus esittää, että soidensuojelualueeksi perustettava kiinteistö (261-405-80-7) rajattaisiin pois malminetsintäalueesta.



Tutkimusmenetelmät:

- *näytteenotto vasaralla*
- *syväkairaus*
- *geofysikaaliset mittaukset*
- *koneellinen kallioperä- ja moreeninäytteenotto*
- *tutkimusojien kaivu*
-

Tutkittavat mineraalit:

- *kulta (Au)*

Esitettyyn hakemukseen Metsähallitus lausuu mielipiteenään seuraavaa:

Yleistä

Tutkimustoiminnassa tulee huomioida alueiden maisema-, luonto- ja kulttuuriarvot mahdollisimman hyvin. Tietoja Metsähallituksen mailla olevista arvokkaista, huomioon otettavista kohteista löytyy mm. Suomen Lajitietokeskuksen Laji.fi-portaalin kautta ja Retkikartta.fi-palvelusta sekä Museoviraston muinaisjäännösrekisteristä.

Luvansaajan tulee myös tunnistaa lupa-alueella olevat muut mahdolliset metsälain 10 §:n erityisen tärkeät elinympäristöt, luonnonsuojelulain sekä muinaismuistolain määrittelemät kohteet ja ottaa ne huomioon tutkimustoiminnassa.

Malminetsinnän kannalta välttämätön maastoliikenne tulee tapahtua moottorikelkoilla, mönkijöillä ja tela-alustaisilla työkoneilla. Suoalueilla ja pehmeiköillä tulee noudattaa suurta varovaisuutta ja mahdollisesti suorittaa näillä kohteilla maastotyöt maan ollessa roudassa sekä välttää työskentelyä kelirikon aikana.

Uhanalaiset ja rauhoitetut lajit sekä arvokkaat luontotyypit, arvokkaat luontokohteet, pienvesistöt ja niiden välittömät ympäristöt

Alueella esiintyy rauhoitettuja kasvilajeja, lettorikkoa, neidonkenkää ja kaitakämmekkää. Luonnonsuojelulain 74 § mukaisesti rauhoitettua kasvia, sen osaa tai siemeniä ei saa poimia, kerätä, leikata irti, ottaa juurineen eikä hävittää. Tämä on huomioitava toimintaa suunniteltaessa alueella. Lajien sijainnit alueelta voi tarkistaa Suomen lajitietokeskuksen sivustolta (<https://laji.fi/>).

Alueella on lintudirektiivin artikkelissa 1 tarkoitetun ja luonnonsuojelulain nojalla rauhoitetun suuren petolinnun pesäreviirejä.

Luonnonsuojelulain 39 §:n ja lintudirektiivin artiklan 5 mukaan mm. lajin tahallinen häiritseminen, erityisesti lisääntymis- tai jälkeläisten kasvatusaikana tai muutoin sen elämänsä kierron kannalta tärkeillä paikoilla on kielletty. Alueella ei tule harjoittaa luvan mukaista toimintaa 15.2.-31.7 välisenä aikana. Lisätietoa pesäpaikkojen sijainnista ja huomioimisesta saa tekemällä aineistopyynnön koskien metsähallituksen petolintuaineistoa lajitietokeskuksessa (laji.fi) toiminta-alueelta ja sen läheisyydestä.

Metsähallitus kiinnittää lupaviranomaisen huomion siihen, ettei hakemusalueen lajistoa ole kattavasti inventoitu.

Maininta metsälakikohteista. Jos ei ole niin:

Alueelta on tiedossa metsälain 10 § mukaisia kohteita seuraavasti:

- Ala-Kortejärven pohjoispuolella on metsäsaarekkeita
- Jeesiöjoen ja Haapanakuusikon välissä pienvesi
- Sikavaaran eteläreunan jyrkänne

Hakemusalueella voi olla kartoittamattomia arvokkaita luontokohteita, kuten mm. puron-, noronvarsimetsiä ja lähteitä. Edellä mainitut kohteet ovat lajistollisesti ja metsäluonnon monimuotoisuuden kannalta arvokkaita elinympäristöjä, joilla voi olla harvinaista ja uhanalaista kasvilajistoa. Toimintaa ko. alueilla tulee välttää, jotta ne säilyisivät mahdollisimman luonnonmukaisessa tilassa. Esimerkiksi alueilla ei tule tehdä tutkimuskaivantoja ja muutkin tutkimustoiminnot tulee tehdä siten, että elinympäristöjen ominaispiirteet säilytetään (kts. metsälain 10 §:n säädökset). Tutkimustoimintaa pienvesistöjen läheisyydessä tulee välttää myös vesiensuojelullisista syistä. Luonnonsuojelu- ja vesilain viranomaisvalvonnasta alueella vastaa alueen ELY-keskus. Tarkemmat tiedot mainituista alueen vesiluontotyypeistä, suojelualueista, rauhoitetuista ja suojelluista kohteista ja lajeista sekä haetun toiminnan vaikutuksista niihin antaa alueen ELY-keskus.

Pohjavesialue

Hakemusalueen pohjoisosaan sijoittuu Ruostekankaan pohjavesialue. Pohjavesialue on huomioitava toimintaa suunniteltaessa. Toiminnasta pohjavesialueella antaa tarkemmat ohjeet Lapin ELY-keskus.

Kulttuuriperintö

Alueelta tunnetaan kiinteä muinaisjäänös, Kevätniemi. Lisätietoa alueesta löytyy osoitteesta <https://www.kyppi.fi/to.aspx?id=112.1000009716>.

Alueella tiedetään olevan neljä kulttuuriperintökohdealuetta:

- Väliojan rakennusalue, lisätietoa <https://www.kyppi.fi/to.aspx?id=112.1000046973>
- Riikonvaara jäännös lisätietoa <https://www.kyppi.fi/to.aspx?id=112.1000048106>
- Ala-Kortevuoma, lisätietoa <https://www.kyppi.fi/to.aspx?id=112.1000046935>
- Pikku Mustavaara, lisätietoa <https://www.kyppi.fi/to.aspx?id=112.1000046908>

Edellä kuvatut kohteet on huomioitava luvan mukaisesti toimittaessa, eikä niitä saa hävittää.

Jos maata kaivettaessa tai muuta työtä suoritettaessa tavataan kiinteä muinaisjäänös, on työ muinaisjäänöksen kohdalta heti keskeytettävä ja ilmoitettava kohde Museovirastolle tarpeellisia toimenpiteitä varten. Myös muut alueella mahdollisesti olevat kulttuuriperintökohteet tulee ottaa huomioon maankäytössä. Metsähallitus ei tule tekemään alueella maastokartoituksia ko. hankkeen johdosta. Metsähallitus ei sitoudu tällä lausunnollaan vastuuseen alueen mahdollisista vielä löytymättömistä kohteista.

Virkistysrakenteet

Kaivoslain 11 § 1 kohdan mukaan malminetsinnästä ja muusta malminetsintäalueen käytöstä ei saa aiheutua haittaa ihmisten terveydelle tai vaaraa yleiselle turvallisuudelle. Hakemusalueen läpi kulkee useasta kohtaa moottorikelkkareitti. Reitit on merkitty maastoon tolppiin kiinnitetyillä puisilla rasteilla. Reitin ylläpitäjä on Kittilän kunta.

Edellä mainitut virkistysrakenteet tulee ottaa huomioon malminetsinnässä. Reitin voi ylittää, mutta tällöin on huolehdittava, että mahdolliset ylityksestä tulleet vauriot korjataan. Reitin päällä ei saa suorittaa kairauksia tai muuta maaperään voimakkaasti kajoavaa toimintaa. Tarvittaessa reitille on asetettava varoitusmerkkejä mm. ylityskohtiin ja toimittaessa uran välittömässä läheisyydessä. Moottorikelkkareittiä pitkin ei tule ajaa muulla kuin moottorikelkalla.

Vahinkojen ehkäiseminen

Tutkimustoiminta tulee suunnitella siten, että maastolle, puustolle ja taimikoille aiheutuvat vahingot olisivat mahdollisimman vähäisiä. Alueella liikkumisessa tulee tieverkoston lisäksi käyttää mahdollisimman paljon maastossa olevia ajouria. Metsähallituksen tieverkostoa ja maastouria käytettäessä tulee huomioida tiestön ja maastourien kuntoilanne sekä siltojen kantavuudet. Tienpohjat maastossa ovat suurelta osin heikkokuntoisia talvikäyttöön tarkoitettuja tienpohjia. Tiestön ja maastourien kuntoon ja käytettävyyteen vaikuttaa mm. kevään ja kovien sateiden aiheuttama kelirikko.

Lisäksi Metsähallitus edellyttää, että toiminnassa tapahtuvista poikkeustilanteista, esimerkiksi polttoainevuodoista tai muista onnettomuuksista, jotka voivat vaikuttaa alueen luonnonoloihin, tulee ilmoittaa välittömästi Metsähallitukselle.

Toiminnanharjoittajan tulee kaikilta osin vastata aiheuttamistaan vahingoista. Metsähallituksen yhteyshenkilö vahinkoasioissa on Metsähallitus Metsätalous Oy:n Länsi-Lapin metsätiimin aluepäällikkö Vili Väyrynen, vili.vayrynen@metsa.fi, puh. 040 5872378

Turvallisuuden parantaminen

Mikäli tutkimusalueella suoritetaan sellaisia syväkairauksia, joista kairauksien jälkeen jää maastoon pysyvästi maanpäällisiä metallisia tai muovisia maaputkia, Metsähallitus edellyttää, että putket katkaistaan mahdollisimman läheltä maanpintaa ja putkien päät tulpataan. Vähän lumen aikana putket ovat vaarallisia mm. moottorikelkkailijoille. Maanpäällisistä putkista voi aiheutua vahinkoja myös metsäkoneille ja muille maastoajoneuvoille. Esimerkiksi metsäkoneiden renkaat rikkoontuvat osuessaan maaputkien päihin. Tutkimuskaivantojen turvallisuuteen ihmisille ja eläimistölle on kiinnitettävä erityistä huomiota luiskauksin, merkinnällä heijastin- ja liputuskepein ja varoituksin. Lippusiimojen ja ns. pyykkinarujen käyttö on kielletty, koska erityisesti porot ja hirvet voivat tarttua niihin sarvistaan. Edellä mainitulla toimenpiteellä parannetaan maaston muiden käyttäjien turvallisuutta ja estetään materiaalivahinkoja. Metsähallitus katsoo, että malminetsintäluvan saaja on kaikilta osin vastuussa näistä vahingoista Metsähallitukselle ja kolmannelle osapuolelle.

Poronhoidolle aiheutuvien haittojen vähentäminen

Alue sijoittuu Alakylän ja Kuivasalmen paliskuntien alueelle. Kuivasalmen paliskunnan alue on erityistä poronhoitoaluetta.

Poronhoitolain (848/1990) mukaan erityisellä poronhoitoalueella ei saa valtion maata käyttää sillä tavoin, että siitä aiheutuu huomattavaa haittaa poronhoidolle. Myös laki Metsähallituksesta (234/2016) edellyttää, että sen hallinnassa olevien luonnonvarojen hoito, käyttö ja suojelu on sovittava yhteen siten, että poronhoitolaissa säädetyt velvoitteet täytetään.

Metsähallituksen oman toiminnan vaatimukset

Metsähallitus korostaa, että tässä lausunnossa esitetyt ympäristönäkökohdat ovat sellaisia, jotka Metsähallitus ottaa itsekin huomioon omassa toiminnassaan. Metsähallitus on sitoutunut näihin periaatteisiin lakisääteisen veloitteen lisäksi mm. omassa sertifioidussa ympäristö- ja laatujärjestelmässään. Näin ollen Metsähallitus ei edellytä malminetsintäluvan hakijalta enempää kuin mitä Metsähallitus vaatii omalta toiminnaltaan.

Täytäntöönpano muutoksenhausta huolimatta

Hankkeesta vastaava on esittänyt malminetsintäluvan täytäntöönpanoa koskevalle pyynnölle perustellun syyn, joka liittyy toimenpiteisiin ryhtymisen tarpeellisuuteen. Kaivoslain esitöiden (HE 273/2009 vp) mukaan täytäntöönpanoa koskevassa päätöksessä tulee yksilöidä sallitut toimenpiteet. Mikäli kaivosviranomaisen päätyttyä antamaan malmietsintäluvan jatkoaikaa koskevan päätöksen yhteydessä myös määräyksen täytäntöönpanosta, tulee lupamääräyksen varmistaa, että toiminta vastaa

esitettyä. Toimittaessa tässä lausunnossa todetun mukaisesti Metsähallituksella ei ole huomauttamista täytäntöönpanoon muutoksenhausta huolimatta.

Pasi Molkoselkä
kaivosalan asiantuntija
Metsähallitus, Kiinteistökehitys



Turvallisuus- ja kemikaalivirasto (Tukes)
PL 66 (Opastinsilta 12B)
00521 Helsinki

kaivosasiat@tukes.fi

Viite: Lausuntopyyntö B2Fingoldin antamasta selityksestä Lapin ELY-keskuksen 4.9.2023 antamaan lausuntoon

Malminetsintälupahakemus Iso Mustavaara 1, lupatunnus ML2016:0064

Turvallisuus- ja kemikaalivirasto (Tukes) on pyytänyt kaivoslain (621/2011) 37 §:n nojalla Lapin ELY-keskukselta lausuntoa B2Fingoldin ("Yhtiön") antamasta selityksestä Lapin ELY-keskuksen aiempaan lausuntoon malminetsintälupahakemuksesta ML2016:0064. Hakemusalue sijoittuu Kittilän kunnan itäosiin, Tollovuoma-Silmäsvuoma-Mustaoja-Nunaravuoma Natura-alueen (FI1300608) läheisyyteen.

Lapin ELY-keskus on 4.9. antamassaan lausunnossa katsonut, että Tollovuoma-Silmäsvuoma-Mustaoja-Nunaravuoma Natura-alueen suojeluperusteina oleviin lintudirektiivin liitteen I lajeihin kohdistuvat vaikutukset tulee arvioida asianmukaisesti ennen malminetsintäluvan myöntämistä, jotta voidaan varmistua, että niihin ei kohdistu luonnonsuojelulain 34 §:n kieltämiä heikentäviä vaikutuksia. Lisäksi ELY-keskus on kiinnittänyt huomiota hakemusalueen pohjavesien, lähteiden ja muiden pienvesien, luontodirektiivin liitteen IV tiukasti suojeltujen lajien, uhanalaisten lajien ja luontotyyppien sekä suurten petolintujen huomioimiseen hakemusalueella.

Tollovuoma-Silmäsvuoma-Mustaoja-Nunaravuoma Natura-alueen suojeluperusteisiin kuuluu 22 lintudirektiivin liitteessä 1 mainittua lintulajia ja säännöllisesti esiintyvää muuttolintua. Tollovuoma-Silmäsvuoma-Mustaoja-Nunaravuoma Natura-alue kuuluu myös sekä kansainvälisesti tärkeisiin, että Suomen kansallisesti tärkeisiin lintualueisiin (Important Bird and Biodiversity Area - IBA ja Finnish Important Bird Areas – FINIBA). ELY-keskus korostaa, että hakemusalue sivuaa Natura-aluetta huomattavan pitkältä, yli 10 kilometrin matkalta. Kyseisen Natura-alueen ympärillä on myös useita muita malminetsintäalueita, joiden olemassaolo lisää Natura-alueeseen ja sen linnustoon kohdistuvia yhteisvaikutuksia. Alueella sijaitsee myös useita petolintureviirejä, jotka sijoittuvat Natura-alueen reuna-alueille.

Yhtiön selvityksessä on viitattu AA Sakatti Mining Oy:n malminetsinnän Natura-arviointiin ja sen meluselvityksiin ja todettu muun muassa, että kairaustoiminnan aiheuttama melu on meluselvityksissä ollut 330 metrin päässä kairausyksiköstä 50 dB. ELY-keskus huomauttaa, että esimerkiksi valtioneuvoston melutason ohjearvoista antamassa päätöksessä (993/1992) on todettu, että luonnonsuojelualueilla melutaso ei saa ylittää päiväohjearvoa 45 dB tai yöohjearvoa 40 dB. Vaikka kyseiset ohjearvot ovat yleistyksiä eivätkä siten suoraan sovellettavissa erilaisille Natura-

4.12.2023

alueille, toimivat ne hyvänä viitteenä siitä, että 330 metrin suojavyöhykään ei kaikissa maastonmuodoissa ole riittävä turvaamaan suojelualuetta. Yhtiön mainitsemassa AA Sakatti Mining Oy:n Natura-arvioinnissa melurajana on pidetty 40 dB.

ELY-keskus korostaa sitä yhtiönkin esille tuomaa tosiasiaa, että melun voimakkuuteen vaikuttavat maastonmuodot ja käytetyt koneet. Joissain yhteyksissä on äänen havaittu ulottuvan lähes kilometrin päähän kairauspaikasta. ELY-keskus katsoo, että ilman tarkempia tietoja käytetyistä koneista, niiden melutasosta ja maastonmuotojen huomioimista eri osissa Natura-aluetta ei selvityksessä esitetyllä etäisyydellä (100 m) Natura-alueesta meluvaikutusta voida sulkea pois. ELY-keskus korostaa, että on malminetsintäluvan hakijan, ei ELY-keskuksen, vastuulla selvittää toiminnan vaikutukset ja niiden merkittävyys.

Yhtiön laatimassa selvityksessä on huomioitu, että kairaustoiminnasta syntyvä melu on jatkuvaa, minkä vuoksi pesintäajat eivät yleensä sovellu kairausajankohdaksi. Lisäksi selvityksessä on todettu, että tutkimustoimintaa pyritään ajoittamaan lintujen pesintäajan ulkopuolelle 16.9–14.2 väliselle ajalle. ELY-keskus kuitenkin katsoo, että ”pyrkiminen” on käsitteenä erittäin epätarkka, eikä sen voida katsoa turvaavan alueen suojeluperusteita. ELY-keskus toteaa, että Natura-arviointi on ennalta varautumisen periaatteen mukaisesti tehtävä aina, ellei ole objektiivisten seikkojen perusteella pois suljettua, että hankkeet tai suunnitelmat vaikuttaisivat alueen suojelutavoitteisiin merkittävästi joko erikseen tai yhdessä muiden hankkeiden tai suunnitelmien kanssa (EUTI asiat C-538/09, C-6/04, C127/02, KHO 2008:72).

Edellä mainitut seikat huomioiden ELY-keskus katsoo, että mikäli malminetsintään sisältyy koneellista malminetsintää, jonka melu ylittää Natura-alueelle aikavälillä 15.2–15.9. tulee hankkeesta tehdä luonnonsuojelulain 35 §:n mukainen virallinen Natura-arviointi, jonka yhteydessä voidaan paremmin huomioida muun muassa maastonmuotojen ja käytettyjen laitteiden vaikutukset melutasoihin. Vaihtoehtoisesti yhtiö voi muotoilla hankettaan uudelleen niin, että merkittävät vaikutukset voidaan objektiivisesti sulkea pois, tai perustella tarkemmin, miksi Natura-alueeseen ei kohdistu vaikutuksia. Pesimäajan ulkopuolisen ajan (16.9–14.2) osalta ELY-keskus katsoo hakijan esittämän 100 metrin suojavyöhykkeen olevan riittävä.

Muut ELY-keskuksen 4.9. antamassa lausunnossa esille nostamat asiat on ELY-keskuksen näkemyksen mukaan huomioitu selvityksessä asianmukaisesti. Mikäli selvityksessä esitetyt menettelytavat ja rajoitukset huomioidaan lupaehdoissa, ei ELY-keskuksella ole muuta huomautettavaa.

Tämä asiakirja on hyväksytty viraston sähköisessä asianhallintajärjestelmässä. Asian on esitellyt ylitarkastaja Maija Mäkelä ja ratkaissut yksikön päällikkö Jari Pasanen.

Tämä asiakirja LAPELY/3369/2023 on hyväksytty sähköisesti / Detta dokument LAPELY/3369/2023 har godkänts elektroniskt

Esittelijä Mäkelä Maija 04.12.2023 15:34

Ratkaisija Pasanen Jari 04.12.2023 15:39

Viite:

Lapin ELY-keskuksen 4.12.2023 antama lausunto LAPELY/3369/2023

Metsähallituksen 20.12.2023 antama lausunto MH/9239/2022

Malminetsintäluvan jatkoaikahakemus Iso-Mustavaara ML2016:0064

B2Fingold Oy on 18.10.2023 antanut oman vastineensa Iso-Mustavaara (ML2016:0064) malminetsintäluvan jatkoaikahakemuksesta jätettyihin lausuntoihin. Vastineessa on kuvailtu B2Fingold Oy:n tavallisia malminetsintätoimissa käytössä olevia toimenpiteitä. Vastineen tarkoitus on ollut osaltaan näyttää, että B2Fingold Oy tuntee keskeisen lainsäädännön antamat rajoitteet, on riittävästi perehtynyt alueen luonto-, ympäristö- ja kulttuuriperintöarvoihin ja toteuttaa toimintaansa tavalla, joka ei tuhoa tai vaaranna näitä arvoja.

Tämä selvitys täydentää 18.10.2022 annettua vastinetta ja käsittelee kairakoneesta aiheutuvaa meluhaittaa sekä Metsähallituksen suojelualueeksi varattua kiinteistöä.

Metsähallitus on tuonut esiin lausunnossaan, että malminetsintälupa-alue sijoittuu pieniltä (0,67 ha) osin Luontopalvelujen hallinnoimalle alueelle, joka tullaan liittämään Mustaojan-Nunarvuoman soidensuojelualueeseen. B2Fingold Oy on muokannut malminetsintälupa-alueita Metsähallituksen esityksen mukaisesti ja poistanut siitä soidensuojelualueeksi perustettavan kiinteistön (261-405-80-7).

B2Fingold Oy noudattaa ympäristöviranomaisen esittämiä ohjeita ja suosituksia normaalissa toiminnassaan. Yhtiön näkemyksen mukaan kyseiset ohjeet perustuvat lainsäädäntöön, tutkittuun tietoon ja parhaisiin käytäntöihin. Ne ovat tyypillisesti myös sellaisia, jotka sitovat ja ohjaavat muuta maankäyttöä. Kairakoneen meluhäiriön laajuudesta B2Fingold Oy ei kuitenkaan ole täysin samaa mieltä ELY-keskuksen kanssa. ELY-keskus esittää lausunnossaan, että kairakoneen äänen vaimeneminen riittävän hiljaiseksi linnuston kannalta (40-45 dB) on mallinnettu useiden satojen metrien etäisyydelle kairakoneesta, jopa 900 metrin päähän. ELY-keskuksen mukaan arvio perustuu malminetsintää käsitteleviin Natura-arviointeihin. Lausunnossa ei tarkenneta mistä Natura-arvioinnista on kyse. Hakija olettaa, että ELY-keskus viittaa Viiankiaavan malminetsintää käsittelevään Natura-arviointiin (6, 7).

Kairaustilanteissa tehdyt melumittaukset osoittavat kairauksen melun tyypillisesti vaimenevan linnuston kannalta riittävän alhaiselle tasolle 50 metrin etäisyydellä kairakoneesta (3, 4 ja 5). Avonaisessa maastossa (1) kairauksen melu voi kantaa kauemmaksi, jopa 100-150 metrin etäisyydelle. Testiolosuhteissa (2) kairakoneen melu on ollut 48,5 dB vielä 300 metrin etäisyydellä. Testiolosuhteet eivät kuitenkaan vastaa maastossa suoritettavaa kairaustilannetta, jossa osa



13.2.2024

äänestä absorpoituu maahan, puustoon ja maaston muotoihin. Yhtiön näkemyksen mukaan ELY-keskuksen esittämä ääritapaus melun kantamasta on ristiriidassa useiden eri kairausyhtiöiden melumittauksiin sekä kahteen malminetsintää koskevaan Natura-arviointiin.

B2Fingold Oy käyttää kairausurakoitsijoita, joiden Sandvik-valmisteiset kairausyksiköt on sijoitettu kontin sisälle. Kontti itsessään vaimentaa kairausyksikön melua. Liitteenä esitetyt melututkimukset on tehty joko samoilla tai vastaavan kaltaisilla kairakoneilla. B2Fingold Oy:lla on käytettävissään normaalisti yksi tai harvemmin kaksi timanttikairakonetta koko toimialueellaan. Siis yksi, maksimissaan kaksi kairakonetta kaikilla voimassa olevilla malminetsintälupa-alueilla yhteensä. Vuoden 2024 alussa yhtiöllä oli > 10 000 ha voimassa olevaa malminetsintälupa-aluetta, jonka tutkimuksia katetaan joko yhden tai kahden kairakoneen voimin. Tutkimusten ajoituksessa huomioidaan kunkin alueen erityisominaisuudet ja rajoitukset.



31

101003098

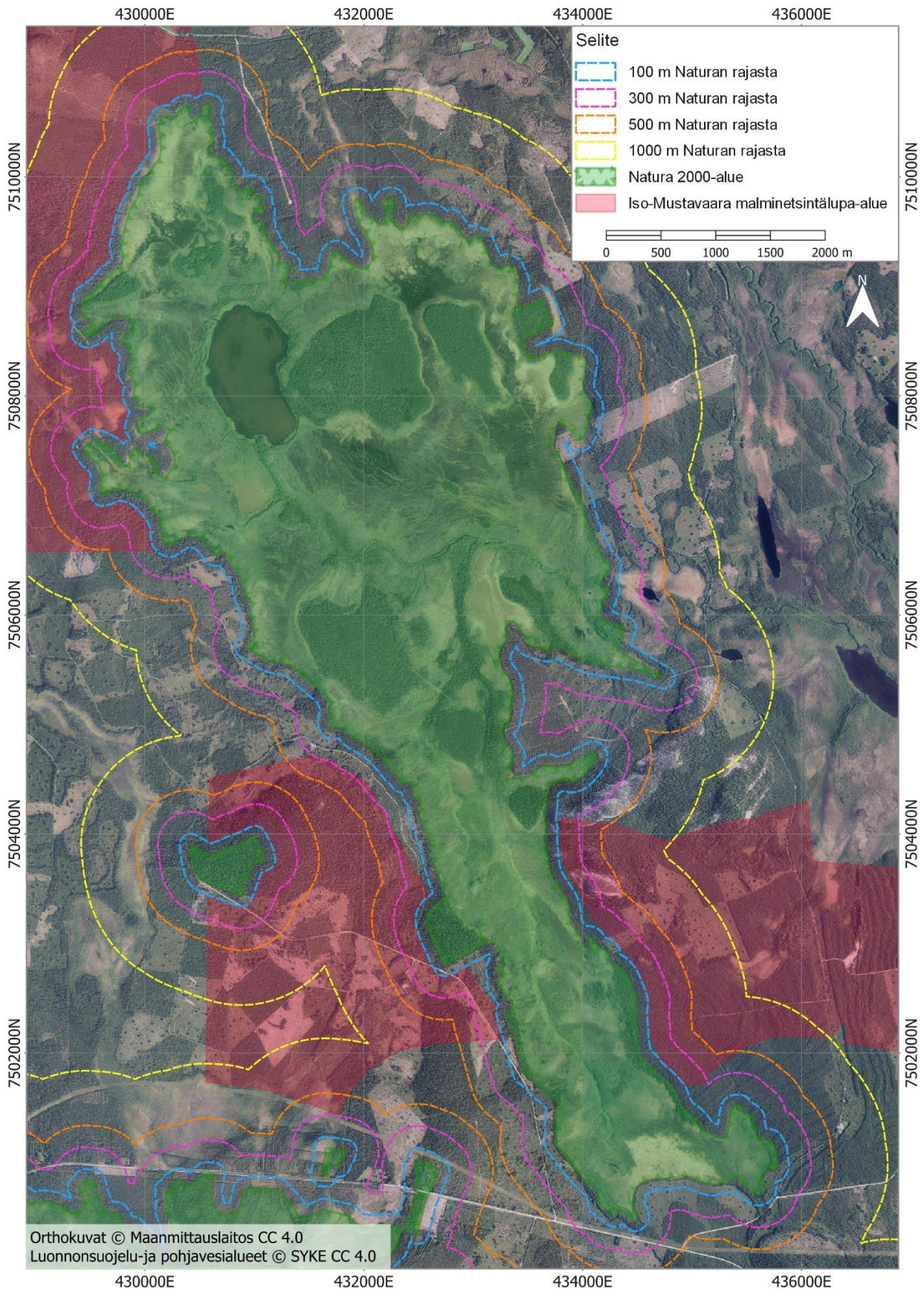
Taulukko 6 Eri syvä- eli timanttikairakoneiden teknisiä tietoja.

Tekniset ominaisuudet	Farmi Trac / Sandvik DE130 alustainen kairakone [Kati]	Morooka-alustaiset kairakoneet [ADC]	Mitsubishi-alustaiset kairakoneet [ADC]
Koneen pituus [m]	8.80	7.70	7.70
Koneen leveys [m]	2.45	2.80	2.80
Koneen korkeus [m]	3.40	3.40	3.40
Koneen paino [kg]	15,000	16,000	16,000
Telojen leveys per tela [cm]	<i>Ei tiedossa</i>	60	70
Pintapaine [g/cm ²]	350	250	250
Melu koneella [dB]	85	56 - 80	56 - 80
Melu 10 m [dB]	78	56 - 66	56 - 66
Melu 50 m [dB]	70	36 - 40	36 - 40

Kuva 1 Pomokairan Natura-arvioinnissa esitettyjä timanttikairakoneen teknisiä tietoja ja melumittaustuloksia (Pöyry Finland, 2017).

Silmäsvuoma-Tollovuoma-Nunarvuoman Natura-alueeseen kuuluvat laajat, avoimet suoalueet rajautuvat lähes poikkeuksetta eri levyisiin metsäkaistaleisiin, jotka vaimentavat äänen etenemistä. Iso-Mustavaaran malminetsintälupa-alueen Natura-alueeseen rajautuva maasto on lähes poikkeuksetta metsää. Vähintään 100 metrin levyinen metsäkaistale luo Silmäsvuoma-Tollovuoma-Nunarvuoman Natura-alueeseen merkittävän melua vaimentavan vyöhykkeen (kuva 2).

Edellä mainitut seikat huomioon ottaen suunniteltu tutkimustyö ei melumittauksissa saatujen tietojen valossa aiheuta haitallisia meluvaikutuksia viereisen Natura-alueen suojeluperusteena olevalle linnustolle. Yhdessä tutkimuksessa esitetty ääritapaus ei yhtiön mielestä tarjoa riittävää näyttöä sille, että suojavyöhykettä pitäisi kasvattaa 100 metristä Iso-Mustavaaran malminetsintälupa-alueella, kun kyseessä on tällä mittakaavalla ja tavalla toteutetussa tutkimustoiminnasta.



Kuva 2 Ilmakuva Iso-Mustavaaran (ML2016:0064) malminetsintälupa-alueesta siltä osin kun se rajautuu Silmäsvuoma-Tollovuoma-Nunarvuoman Natura-alueeseen. Eri väriset käyrät esittävät etäisyyksiä Natura-alueen reunasta.

Selvyyden vuoksi todettakoon, että B2Fingold Oy käyttää aina suurpetolintujen pesien ympärillä olevia suojavaoähykkeitä pesintäaikaana viranomaisen antamien ohjeiden mukaisesti. Lajien esiintymätiedot on hankittu malminetsintäalupa-alueita laajemmalta alueelta, jolloin myös malminetsintäalupa-alueen ulkopuoliset pesäreviirit huomioidaan toiminnassa. Lajien esiintymätiedot kattavat kaikki yhtiön malminetsintäalupa- ja toiminta-alueet ja tietoja päivitetään vähintään vuosittain.

B2Fingold Oy toteuttaa toimintaansa emoyhtiönsä asettamien arvojen ja tavoitteiden mukaisesti. Näihin voi käydä tutustumassa B2Gold Corporationin englanninkielisillä verkkosivuilla <https://www.b2gold.com/responsible-mining/our-approach/>.

Lähdeaineisto ja liitteet

1. Norse – noise measurements Sandvik DE-142, 2023
2. Oy Kati AB – meluselvitys Sandvik DE-140, 2022
3. Arctic drilling company – melumittaukset Luikonlahti, 2015
4. Mawson Oy & AFRY Finland, 2020. Natura-arviointi Mustiaapa-Kaattasjärven Natura 2000-alue
- *5. Pöyry Finland Oy (Boliden) – Malminetsintä Pomokairassa luonnonsuojelulain 65§:n mukainen Natura-arviointi, 2017. Taulukko 6, sivu 31
- *6. Eurofins Ahma Oy, 2019. AA Sakatti Mining Oy – Viiankiaavan Natura-alueen malmietsinnän Natura-arviointi 2019.
- *7. Eurofins Ahma Oy, 2020. Viiankiaavan Natura-alueen malminetsinnän Natura-arviointi 2020, Viiangin hanke.

*Natura-arviointeja ei ole jaettu liitteinä, sillä ne sisältävät salassa pidettävää tietoa ja ovat suuria liitetiedostoja. Lisäksi hakija otaksuu, että arvioinnit löytyvät kaivos- ja ympäristöviranomaiselta ennestään.

Noise Measurements

Rig ID:	Rig 3 – Sandvik DE-142	Date:	04/08/2023
Measured by:	Joshua Avery	Factors:	Rig shelter, rolling hills area, moderate vegetation

Noise measurements were recorded during drilling, tripping rods and when idle. 24 measurements were taken from inside the rig to 120 m away to understand the operational environment and its impact on the surrounding environment.

Decibel meter

All readings were taken using an RS Pro Data Logger Sound Level Meter ([DT-8852](#)). The unit can measure sound levels between 30 – 130 dB with a ± 1.4 dB accuracy. Sound was recorded at each location for approximately 1 minute. Peak values have been reported in Table 1.



Figure 1 - Sound level meter

Rig and terrain description

NORSE Rig 3 is a Sandvik DE-142 housed in a rig shelter.

The drill location at the time of noise measurements can be characterised as flat swamp wetlands. Surround the rig was low shrubbery, boulders and sparse medium-sized pine trees. The vegetation has noise reducing effect. For distal measurements > 100 m away, the rig was no longer visible, with the view impeded by moderate vegetation, rolling hills and trees. Measurements could not be taken after 120m from the rig due to terrain dipping off into an unsafe steep drop.



Figure 2; 25m reading location





Figure 3; 50m reading location



Figure 4; 100-120m reading location



Measurements

Figure 2 shows the location where various measurements were taken relative to the rig set-up. Measurements were taken in a straight line away from the engine with the distances measured using a phone GPS. Recordings were made while the rig was tripping rods, drilling and idle. Results are presented in Table 1.

Table 1 – Sound level measurements based on operation and distance from Rig 3

Measurements	Tripping rods Decibels (dBA)	Drilling Decibels (dBA)	Idle Decibels(dBA)
Inside shelter	85	94	55
Outside shelter	82	90	50
Rig Engine	100	112	65
At Rig (Within 5m)	83	89	45
25m	67	73	40
50m	60	65	37
100m	40	53	36
120m	37	46	33
300m	-	-	-

Table 2; Raw data from inside rig housing during drilling

StartTime	04-08-2023,9:59:29		
Max	110.80 @ 04-08-2023,9:59:46 dBA		
Min	71.20 @ 04-08-2023,9:59:44 dBA		
Average	93.36		
SampleRate	1		
ID	Unit	Value	DateTime
1	dBA	92.8	04-08-2023,9:59:29
2	dBA	94.1	04-08-2023,9:59:30
3	dBA	92.3	04-08-2023,9:59:31
4	dBA	93.4	04-08-2023,9:59:32
5	dBA	93.7	04-08-2023,9:59:33
6	dBA	92.1	04-08-2023,9:59:34
7	dBA	91.5	04-08-2023,9:59:35
8	dBA	92.7	04-08-2023,9:59:36
9	dBA	92.9	04-08-2023,9:59:37
10	dBA	95.2	04-08-2023,9:59:38
11	dBA	92.7	04-08-2023,9:59:39
12	dBA	90.7	04-08-2023,9:59:40
13	dBA	92.5	04-08-2023,9:59:41



14	dB	92.8	04-08-2023,9:59:42
15	dB	93.9	04-08-2023,9:59:43
16	dB	71.2	04-08-2023,9:59:44
17	dB	86.2	04-08-2023,9:59:45
18	dB	110.8	04-08-2023,9:59:46
19	dB	96.2	04-08-2023,9:59:47
20	dB	96	04-08-2023,9:59:48
21	dB	95.6	04-08-2023,9:59:49
22	dB	96	04-08-2023,9:59:50
23	dB	95.9	04-08-2023,9:59:51
24	dB	95.2	04-08-2023,9:59:52
25	dB	94.1	04-08-2023,9:59:53
26	dB	93.2	04-08-2023,9:59:54
27	dB	96.2	04-08-2023,9:59:55
28	dB	94.1	04-08-2023,9:59:56
29	dB	93.4	04-08-2023,9:59:57



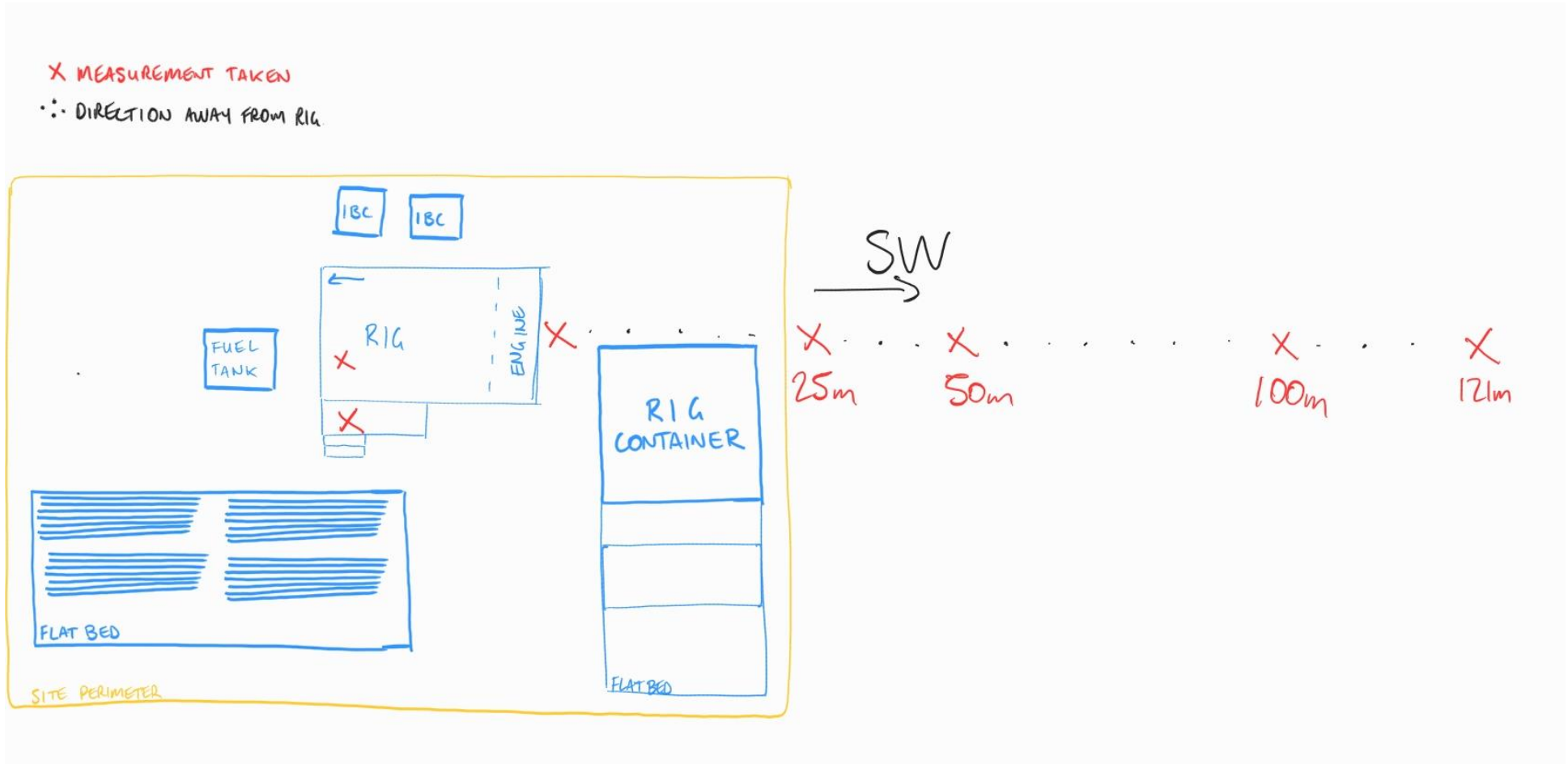


Figure 3 – Schematic of the rig, pad set-up and location of noise measurements



Meluselvitys – OY KATI AB
DE 140
 Kone 8

MITTAUKSET

Selvitys tehtiin Standardien EN 3744, EN 791+A1(Drill rigs, safety) ja EN 16228–1(kumoa edellisen 5.2014) mukaan. Mittaukset suoritettiin säteeltään 16m heijastavalla pinnalla, mittauspisteiden muodostaessa puolipallon. Mittauspisteitä oli kuusi, joista jokaisesta otettiin vähintään kolme mittausta. Kahdesta suurimmasta arvosta, joilla oli maksimissaan 1 desibelin eroavaisuus laskettiin keskiarvot äänitehotason määrittämiseksi. Mittauspisteistä mitattiin myös taustamelu, mutta sen jäädessä yli 15 desibeliä pienemmäksi kuin varsinaiset mittaukset, ei taustamelua oteta huomioon. Mittauksien aikana kairauskoneetta ei kuormitettu putkipainolla. Pyörityspäätä käytettiin kairajaan arvioimalla normaalilla pyöritysnopeudella. Kaikki mittaukset suoritettiin A-painotettuna, mikä vastaa ihmiskorvan kuuloaistimusta. Mittaukset suoritettiin tarkkuusluokan 2 perusteella, mikä antaa mittaustuloksen 3 dB tarkkuudella.

Mittaukset tehtiin yhteistyössä Centria–ammattikorkeakoulun kanssa opinnäytetyönä.

Mittaajana ja mittaustulosten käsittelijänä toimi Joni Männistö.

ÄÄNITEHOTASO

Mittaustuloksien perusteella äänitehotasoksi (L_{WA}) saatiin 106,0 dB. Tästä voidaan laskea äänen paine etäisyyden funktiona $L_{PA} = L_{WA} - 10 \log_{10}(2 * \pi * r^2 / m^2)$ dB, missä r on etäisyys kairauskoneesta.

Etäisyys Kairauskoneesta	Äänenpainetaso	
20 m	72,0 dB	Taustamelu oli välillä 47,9 – 54,3 dB mittausten aikana, tuulen nopeus 2,7 m/s.
40 m	66,0 db	
100 m	58,0 dB	
150 m	54,5 dB	
300 m	48,5 dB	

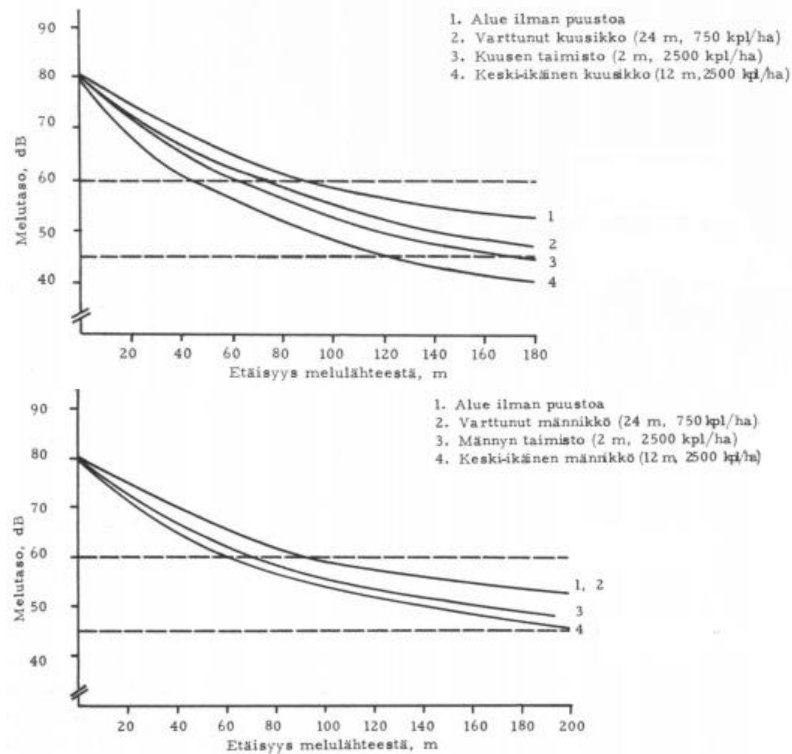
Oheisessa taulukossa on laskennallisia äänenpainetasoja eri etäisyyksillä. Taulukkoa lukiessa on kuitenkin otettava huomioon, että kyseisen tyyppiset koneet työskentelevät yleensä maastossa, jolloin osa äänestä absorpoituu maahan ja muihin esteisiin. Vertailtavaksi katumelu 80dB ja puhe(1m etäisyydeltä) 60 dB. Melun etenemisestä on hankala muodostaa yhtälöä niin monien muuttujien vuoksi, mutta yksinkertaisella mallilla voidaan kuitenkin todeta, että kevyen tuulen (2,7 m/s) aikana koneen ääni katoaa taustameluun 320 metrin etäisyydellä koneesta.

VAIKUTTAVAT TEKIJÄT

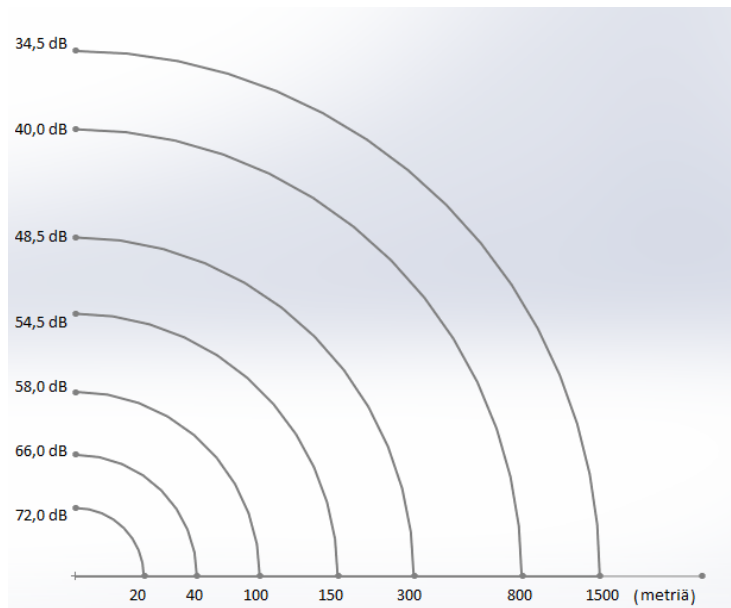
Kairauskoneessa on kaksi äänilähdettä, hydraulikoneisto ja moottori. Lisäksi on useita oheislaitteita, mutta niiden tuottama melu on merkityksetön. Koneen tuottama ääni on hyvin tasaista ja laajataajuista, eli yksittäinen äänentaajuus ei erotu.

VAIMENTUMINEN METSÄSSÄ

Tutkimusten mukaan metsän laadulla on selvä vaikutus äänen vaimenemiseen. *Metsän tarjoamat fyysiset hyödyt yhteiskuntasuunnittelussa*–tutkimuksessa todetaan, että metsiköiden antama lisävaimennus on 6–7 dB:ä verrattuna puuttomaan alueeseen. Vaimentumiseen on monia tekijöitä, kuten puuston tiheys, puiden paksuus ja korkeus. Ohessa esimerkkejä äänen vaimentumisesta etäisyyden funktiona, kuusi- ja mäntymetsälle. Kuvaajista nähdään, että kuusimetsä vaimentaa voimakkaammin kuin mäntymetsä. Vaimentuminen on vieläkin voimakkaampaa lumisessa maastossa.



ÄÄNENPAIN ERI ETÄISYYSILLÄ



Kuvio on äänen teoreettinen eteneminen, eli maaston vaikutuksia ei ole huomioitu

MELUTASON OHJEARVOISTA

Valtion neuvoston päätöksen 993/1992 antamien ohjearvot antavat kuvaa siitä, kuinka kaukana asutuksesta DE 140-tyyppinen kairauskone voi toimia. Ohjearvot on määritetty erikseen yölle ja päivälle. Yön ohjearvot käsittävät ajan 22–7 ja päiväajaksi luetaan 7–22. Taulukkoa luettaessa on huomioitava, että sisälle määritetyt arvot tarkoittavat rakennuksen sisäpuolelle kantautuvaa ääntä. Rakennuksen ääneneristävyys on otettava huomioon.

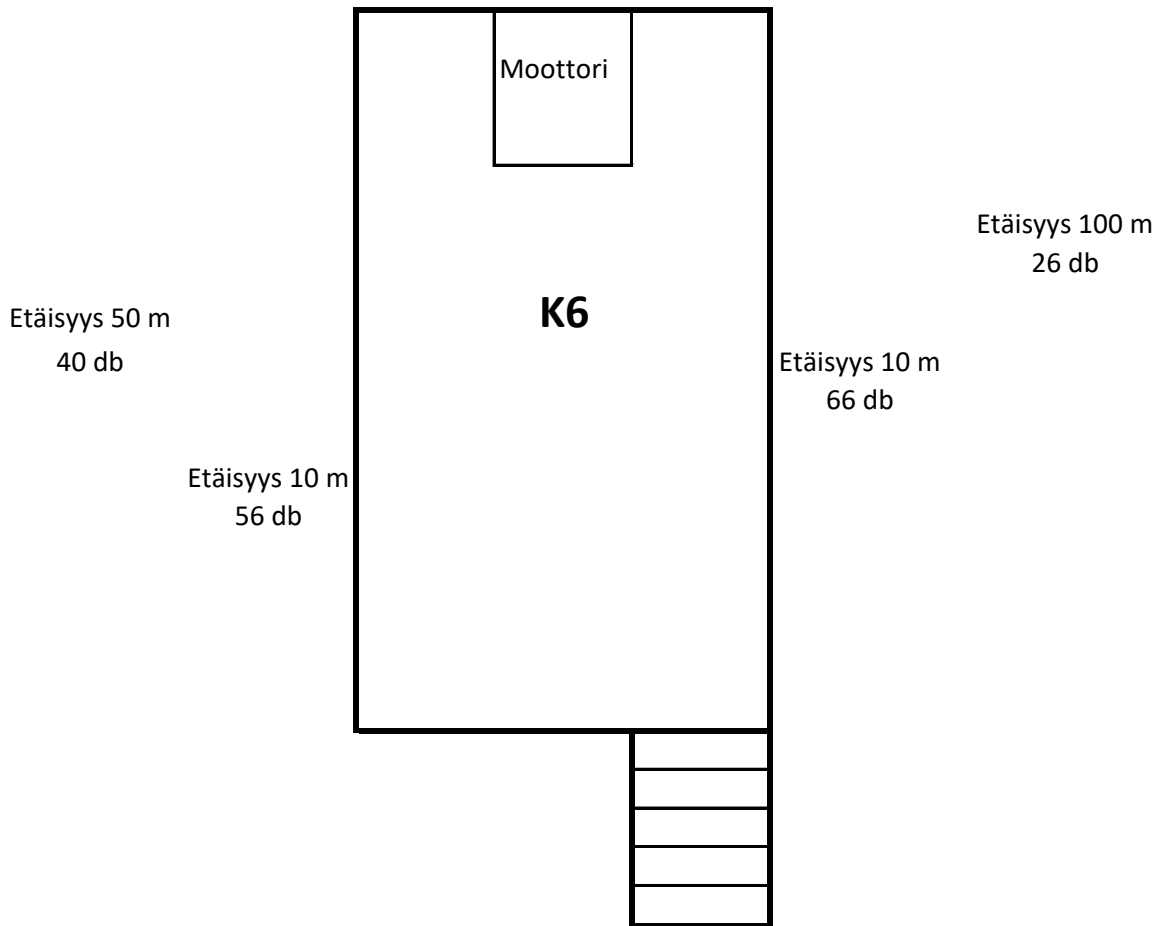
Melunpäästön ohjearvot	Päivä (7–22)	Yö (22–7)
ULKONA:		
asuinalueet	55 dB	50 dB (Uusilla alueilla 45 dB)
virkistysalueet taajamassa ja niiden tuntumassa		
hoito- ja oppilaitosten alueet		
loma-asutus- ja leirintäalueet, taajamien ulkopuoliset virkistysalueet, luonnonsuojelualueet	45 dB	40 dB
SISÄLLÄ:		
asuin-, potilas- ja majoitushuoneet	35 dB	30 dB
opetus- ja kokoontumistilat	35 dB	
liike- ja toimistohuoneet (asiakkaille)	45 dB	

K6 Luikonlahti
Melumittaukset 11.10.2015

36 db etäisyys 50 m

Välissä kuusimetsää

80 db, etäisyys 2 m



Aurikoinen poutasää
Tuuli noin 2 m/s
Lämpötila +5 astetta