

## KUULUTUS

Turvallisuus- ja kemikaalivirasto (Tukes) kuuluttaa kaivoslain (10.6.2011/621) 40 §:n nojalla:

### **Malminetsintälupahakemuksen sekä täytöntöönpanomääräyshakemuksen**

Hakija: Aurion Resources Oy  
Lupa-alueen nimi: Launi 1  
Lupatunnus: ML2017:0020  
Alueen sijainti ja koko: Sodankylä, 1895,28 ha.

### **Kuvaus hakemuksen mukaisesta toiminnasta**

Hakija etsii alueelta kultaa, hopeaa, kuparia, nikkeliä, palladiumia, platinaa, sinkkiä ja lyijyä. Tutkimusmenetelmät ovat tavanomaisia malminetsinnän tutkimusmenetelmiä, kuten geofysikaaliset mittaukset, kallio- ja maaperänäytteenotto ja tutkimusojat.

### **Mielipiteet ja muistutukset**

Mielipiteet ja muistutukset hakemuksesta voi lähettää 30.5.2024 mennessä lupatunnus mainiten Tukesiin, osoitteeseen PL 66 (Opastinsilta 12B) 00521 Helsinki, tai sähköisesti doc-tai rtf-tiedostona osoitteeseen [kaivosasiat@tukes.fi](mailto:kaivosasiat@tukes.fi)

### **Hakemuksen nähtävilläolo**

Hakemusasiakirjat ovat nähtävänä Tukesin internet-sivuilla:  
<https://tukes.fi/malminetsintaluvat-ja-valtaukset>

Tieto kuulutuksesta julkaistaan Sodankylän kunnan verkkosivuilla.

Lisätietoja Esa Tuominen puh. 029 5052 018 [esa.tuominen@tukes.fi](mailto:esa.tuominen@tukes.fi) tai [kaivosasiat@tukes.fi](mailto:kaivosasiat@tukes.fi)

Kuulutettu 23.4.2024

Pidetään nähtävänä 30.5.2024 asti.

Tiedoksisaannin katsotaan tapahtuneen seitsemäntenä (7) päivänä kuulutuksen julkaisusta.

# MALMINETSINTÄ- LUPAHAKEMUS

## HUOM!

Ennen lomakkeen täyttämistä, tutustu erilliseen liitteeseen: [Huomioitavat lain ja asetuksen kohdat](#) (klikkaa linkkiä).

Uusi malminetsintälupahakemus

Jatkoaikahakemus  
(valtaus, malminetsintälupa)

Liittyvä lupatunnus

ML2017:0020

## 1. Tiedot hakijasta ja tämän edellytyksistä haettavaan toimintaan

### 1.1 Hakija (ei sivuliike)

Aurion Resources Oy

### 1.2 Yhteystiedot (osoite ja puhelinnumero)

Aurion Resources Oy  
c/o  
GeoPool Oy  
PL 35  
01530 Vantaa  
  
puhelin 040 129 3415

### 1.3 Kotipaikka

Suomi

### 1.4 Sähköposti

lupaasiat@geopool.fi

### 1.5 Y-tunnus

2579876-8

1.6 Virkatodistus (liitteenä)

1.7 Kaupparekisteriote (liitteenä)

### 1.8 Malminetsinnän rahoitus esitettyyn toimintaan

Aurion Resources Oy on Aurion Resource Ltd:n tytäryhtiö.

Aurion Resource Ltd on Kanadassa pörssilistattu (TSX-V) yhtiö.

Yhtiö rahoittaa malminetsintätutkimuksia omalla pääomalla (omistajien sijoitukset yhtiöön) sekä yhteistyöhankkeissa kumppanien kanssa.

### 1.9 Henkilöstö ja sen asiantuntemus

Hakijalla on asiantunteva ja kokenut malminetsintäorganisaatio, joka koostuu yhtiön omasta henkilöstöstä sekä asiantuntijakonsulteista ja palveluntarjoajista (mm. näytteenottotehtävissä). Aurion Resources on harjoittanut malminetsintää Suomessa vuodesta 2014.

Yhtiön avainhenkilöitä:

Matti Talikka, Toimitusjohtaja, Geologi, FAusIMM (CP)

Juhani Ojala, Päägeologi, PhD Geology.

## 2. Alue, sen sijainti ja sen käyttöä mahdollisesti koskevat rajoitukset

### 2.1 Hakijan ehdotus nimeksi

Launi 1

### 2.2 Hakemusalueen pinta-ala ja sijainti

Pinta-ala: 1895.28 ha  
Sijainti: Sodankylä

### 2.3 Kaavoitustilanne

Selvitys kaavoitustilanteesta toimitetaan Tukesin pyynnöstä ennen hakemuksen kuulutusta.

#### 2.4 Luonnonsuojelutilanne

Malminetsintä lupa-alueella tai sen läheisyydessä ei ole luonnonsuojelukohteita.

Alueella sijaitsee pohjavesialue Kalatonjärvi (12758276).

#### 2.5 Muun lainsäädännön rajoitukset

Ei rajoituksia.

#### 2.6 Arvio alueella olevista kaivosmineraaleista ja selvitys, mihin arvio perustuu

Yhtiön arvion mukaan alueelta voi löytyä Au, Ag, Cu, Ni, Pd, Pt, Zn, Pb.

Arvio perustuu alueen geologiseen ympäristöön sekä alueella suoritettuihin tutkimuksiin.

### 3. Malminetsintäalueeseen liittyvät asianosaiset ja heidän tietonsa



3.1 Malminetsintä lupahakemus alueeseen liittyvien asianosaisten ja maanomistajien osalta pyynnöstä toimitetaan erilliset liitteet (Excel-tiedostot). Tiedostoista käy ilmi asianomaisen nimi, osoite, tilarekisterinumero, yksittäisen tilan rajat sekä pinta-ala.

#### 3.2 Muut kuin yksityiset asianosaiset (alueeseen liittyvät elinkeinot ja yhteiset alueet)

Lapin ELY-keskus  
Kirjaamo, PL 8060  
96101 Rovaniemi

Syväjärven paliskunta  
Hannula Jari  
Rovaniementie 4010  
99530 Vuojärvi

Sodankylän kunta  
Kirjaamo, PL 60  
99601 Sodankylä

Valtion metsämaat  
Metsähallitus/Kirjaamo, PL 94  
01301 Vantaa

Yhteinen vesialue Hanhijärvi  
Osakas: HÄÄTYLÄ, NIILLO IIVARI (758-424-61-1)  
LÄNSIRANNANTIE 495  
99710 VAALAJÄRVI

## 4. Selvitys toimintaa koskevista suunnitelmista

### 4.1 Tutkimusmenetelmät, -välineet ja aikataulu

#### Tutkimusmenetelmät:

Olemassa olevan tutkimusaineiston tulkinta, geofysikaaliset mittaukset (maanpinnalta, ilmasta tai kairareistä), tutkimusojien kaivaminen kaivinkoneella ja niiden kartoitus ja näytteenotto, sekä kallio- ja maaperänäytteenotto pinta- tai syväkairaamalla.

#### Tutkimusvälineet:

Tela-alustainen näytteenottovaunu (kallio- sekä maaperänäytteenottoa pinta- sekä syväkairauskalustolla), mönkijä / moottorikelkka (henkilöstön ja näytteiden kuljetuskalusto), henkilö-/maastoajoneuvo (henkilöstön kuljetus, käyttö ainoastaan teillä - ei maastossa), kaivinkone (tutkimusojien kaivuu ja peitto), geofysikaaliset mittauslaitteistot, timanttisaha/-pora (ura- ja pistenäytteenotto).

#### Aikataulu:

Ensimmäisenä ja toisena malminetsintälupavuosina on tarkoitus jatkaa tunnistettujen kultaviitteiden tutkimista sekä pyrkiä löytämään uusia mineralisaatioita. Tutkimusmenetelmät sisältävät mm. tutkimusojien kaivamista, moreeninäytteenottoa, geofysikaalisia mittauksia ja/tai aineiston tulkintaa sekä syväkairausta.

Kolmantena malminetsintälupavuotena on tarkoitus kohdentaa tutkimuksia tunnistettuihin mineralisaatiovyöhykkeisiin ja selvittää mineralisaation kokoa ja pitoisuuksia pääasiassa syväkairaamalla. Metallimineralisaation soveltuvuutta tuotantoon voidaan lisäksi tutkia mineralogisin ja metallurgisin tutkimuksin. Kolmantena lupavuotena valmistellaan lisäksi mahdollista jatkoaikahakemusta.

### 4.2 Kaivannaisjätteen jätehuoltosuunnitelma

Hakija ei katso jätehuoltosuunnitelman olevan tarpeellinen. Kairauksissa pieni määrä (< 1 kuutiometri) moreeni- ja kallioainesta kerääntyy maanpinnalle kairauspaikalla. Tutkimusojien kaivuun yhteydessä maa-aines säilytetään tutkimusojien välittömässä läheisyydessä ja täytetään heti tutkimusten päätyttyä.

## 5. Toiminnan ympäristö- ja muut vaikutukset

### 5.1 Vaikutukset ympäristön- ja luonnonsuojeluun, vesistöihin, pohjaveteen, ihmiseen ja maa- tai kallioperään

Suunniteltujen tutkimusten vaikutukset arvioidaan jäävän vähäisiksi.

Tiedossa olevat luontoarvot sekä kulttuuriperintökohteet huomioidaan tutkimusten suunnittelussa ja toteutuksessa. Hakualueella ei sijaitse suojelualueita.

Näytteenottokalusto käyttää biohajoavaa hydraulioöljyä ja on varustettu kumiteloilla, jolloin pintapaine on vähäinen.

Maastossa liikuessamme pyrimme käyttämään olemassa olevia uria.

Pyrimme välttämään puustovahinkoja. Mahdolliset puustovahingot korvataan maanomistajille säädösten mukaisesti.

Tutkimussuunnitelmat toimitetaan asianosaisille ennen tutkimusten alkua.

## 6. Ilmoitus malminetsintäalueelle rakennettavista väliaikaisista rakennelmista

6.1 Hakija ei aio rakentaa malminetsintäalueelle väliaikaisia rakennelmia

### 6.2 Työstä vastaa

### 6.3 Rakennelmien tiedot ja sijainti (liite-tiedosto)

### 6.4 Käyttötarkoitus ja käytön kesto

## 7. Kaivoslain edellyttämien liitteiden, aineistojen ja selvitysten tarkastuslista

- 7.1 Virkatodistus liitteenä
- 7.2 Kaupparekisteriote liitteenä
- 7.3 Sähköiset paikkatietotiedostot
- 7.3.1 Malminetsintäalue (koko alueen rajat), josta esteet on rajattu pois (kts.liite 1) (MapInfo-tiedosto ETRS-TM35FIN)
- 7.3.2 Yleispiirteinen kartta, joka osoittaa hakemuksen kohteena olevan alueen sijainnin (Pdf-tiedosto ETRS-TM35FIN)
- 7.3.3 Malminetsintäalueetta leikkaavat tilarajat omana tiedostona (ei rajanaapureita) (MapInfo-tiedosto ETRS-TM35FIN)
- 7.3.4 Malminetsintäalueen maanomistajat  
(Excel-tiedosto, joka toimitetaan vasta viranomaisen pyynnöstä ennen hakemuksen kuuluttamista.  
Malli: <http://www.tukes.fi/fi/Toimialat/Kaivokset/Malminetsintaluvat-ja-jatkoajat/Malminetsintalupa/>)
- 7.4 Selvitys kunnalta hakemuksen kohteena olevasta alueesta ja sen kaavoitustilanteesta, alueen käyttöä koskevista rajoituksista sekä niistä, joiden etua, oikeutta tai velvollisuutta asia saattaa koskea (asianosainen).  
(Selvitys voidaan toimittaa myöhemmin, mutta ennen kuin hakemus kuulutetaan)
- 7.5 Kaivannaisjätteen jätehuoltosuunnitelma liitteenä
- 7.6 Kaivannaisjätehuoltosuunnitelma on tehty ympäristönsuojelulain nojalla
- 7.7 Viranomaisen todistukset, rekisteriotteet ja vastaavat asiakirjat, joilla varmennetaan hakemuksessa esitettyjen tietojen sekä säädettyjen vaatimusten huomioon ottaminen
- 7.8 Selvitys rakennelmista malminetsintäalueella ja niiden sijainti liitteenä tai ilmoitus ettei niitä ole
- 7.9 Liitteenä luonnonsuojelulain 65 §:ssä tarkoitettua arvioinnista ja ympäristövaikutusten arviointimenettelystä annetun lain (468/1994) mukainen ympäristövaikutusten arviointiselostus tai Natura-arvio.
- 7.9.1 Liitteenä tarkka tutkimussuunnitelma suojelualueelta, joka sisältää kulku-urat ja yksityiskohtaiset tutkimuskohteet paikkatiedostoina (Tab-tiedosto ETRS-TM35FIN)
- 7.9.2 Tiivistelmä Natura-arviosta ja sen liitteissä esitetyistä tiedoista kuulutusta varten (vain julkiset tiedot)\*
- 7.10 Tiivistelmä hakemuksessa ja sen liitteissä esitetyistä tiedoista kuulutusta varten\*
- 7.10.1 Tätä malminetsintäluvhakemusta voidaan käyttää kuulutusasiakirjana, eikä erillistä tiivistelmää hakemuksesta toimiteta
- 7.11 Merkinnät hakemustietojen julkisuudesta\*
- 7.12 Hakemukseen liittyviä yhteisiä alueita\*\*

\*) Luvan hakijan tulee ilmoittaa lupahakemuksen toimittamisen yhteydessä perusteltu käsityksensä siitä, miltä osin lupahakemus tai sen liitteet sisältävät viranomaisten toiminnan julkisuudesta annetun lain (621/1999) tai muun lainsäädännön mukaan salassa pidettäviä tietoja. Hakijan tulee mahdollisuuksien mukaan toimittaa hakemuksen yhteydessä yleisluontoinen yhteenveto 1 momentissa tarkoitetuista hakemuksen tiedoista, joita voidaan esittää yleisölle.

\*\*) Jos kaivoslain 34 §:n mukainen hakemus koskee yhteisalueissa (758/1989) tarkoitettua yhteistä aluetta tai yhteismetsälaissa (109/2003) tarkoitettua yhteismetsää, hakemukseen on liitettävä sellainen selvitys, joka on tarpeen tiedoksiannon toimittamiseksi yhteisen alueen tai yhteismetsän osakaskunnalle. Vna (391/2012)

## 8. Vakuus malminetsintälupaa varten

### 8.1 Hakijan ehdotus vakuudeksi hakemuksessa esitetylle toiminnalle ja perustelut

Vakuus asetetaan kaivosviranomaisen ehdotuksen mukaisesti.

## 9. Malminetsintäluvan jälkitoimenpiteet

### 9.1 Selvitys jälkitoimenpiteistä malminetsintälupa-alueella toiminnan lopettamisen jälkeen

Hakija huolehtii alueen kunnostamisesta ja siistimisestä sekä saattaa alueen mahdollisimman luonnonmukaiseen tilaan heti maastotutkimusten jälkeen.

Kairauspaikat osoitetaan puupaaluilla, mahdolliset maahan jätetyt maaputket katkaistaan lähellä maanpintaa ja kairareivät tulpataan tarpeen mukaan.

Tutkimusojat täytetään heti tutkimusten päätyttyä.

Ympäristövaikutukset minimoidaan käyttämällä eri vuodenaikoihin soveltuvia malminetsintämenetelmiä.

# JATKOAIKAHAKEMUS

(Tämä osa koskee edellisten lisäksi vain valtauksien ja malminetsintälupien jatkoaikahakemuksia)

## 10. Malminetsintäluvan voimassaolon edellytykset

### 10.1 Selvitys malminetsinnän tehokkuudesta, tehdyistä toimenpiteistä, tuloksista ja kustannuksista

Lupa-alueella Launi 1 suoritettiin vuosina 2019-2022 lohkare-etsintää ja kallioperäkartoitusta.

Vuosina 2021-2022 alueella suoritettiin pohjamoreeninäytteenottoa sekä konekaivuunäytteenottoa. Näytteitä otettiin 657 kpl. Näytteenotto toi esille useita alueita, joilla tavattiin kohonneita kultapitoisuuksia.

Lisäksi alueella on suoritettu geofykaalisia mittauksia dronella.

### 10.2 Selvitys esiintymän hyödyntämismahdollisuuksista ja jatkotutkimusten tarpeellisuudesta

Lupa-alueella on suoritettu aktiivisia malminetsintätutkimuksia, kuten kallioperä- ja lohkarekartoitusta sekä pohjamoreeninäytteenottoa, joiden perusteella on paikannettu useita viitteitä kultamineralisaatioiden esiintymisestä. On liian aikaista määrittää esiintymien hyödyntämismahdollisuuksia.

Jatkotutkimukset ovat perusteltuja aikaisempien malminetsintätoimien antamien tulosten perusteella.

### 10.3 Perustelut alueen rajaukselle

Hakijan arvion mukaan voimaan jäävä malminetsintälupa-alue on kokonaisuudessaan potentiaalinen kultaesiintymille.

## 11. Lisätietoja

### 11.1 Lisätietoja malminetsintälupaa varten

## 12. Lomakkeen lähettäminen

Lomake lähetetään sähköisesti Tukesiin **Tallenna ja lähetä lomake** -painiketta painamalla; ohjelma pyytää sinua ensin tallentamaan lomakkeen jonka jälkeen sen voi lähettää oman tietokoneesi sähköpostiohjelmalla Tukesiin. Voit lähettää lomakkeen myös itse suoraan osoitteeseen: [kaivosasiat@tukes.fi](mailto:kaivosasiat@tukes.fi).

Voit tulostaa ja tallentaa lomakkeen itsellesi ao. painikkeiden avulla. Antamasi tiedot tallennetaan Tukesin (ao.) rekisteriin. Lisätietoja [tukes.fi/tietosuoja](https://tukes.fi/tietosuoja).

Allekirjoitus

Nimenselvennys

A large black rectangular redaction box covers the signature and name fields. Two horizontal lines extend from the right side of the box, indicating the positions of the signature and name fields.

### HUOM!

Muistithan ennen lomakkeen täyttämistä tutustua erilliseen liitteeseen: [Huomioitavat lain ja asetuksen kohdat](#) (klikkaa linkkiä).

Jotta hakemus saa kaivoslain (621/2011) 32 §:n mukaisen etuoikeuden kohteelle, on kaikki kaikkiin kohtiin vastattava ja kaivoslain 34§:n edellyttämällä tavalla, 7 § JA 9 §:n esteet huomioiden. Vastaa kaikkiin kohtiin ja POISTA ESTEET ALUERAJAUKSESTA.



## Hakemus: Täytäntöönpanomääräys muutoksenhausta huolimatta

Viite: Malminetsintäluvan jatkoaikahakemus Launi 1 (ML2017:0020)

Aurion Resources Oy hakee malminetsintäluvalle Launi 1 (ML2017:0020) täytäntöönpanomääräystä mahdollisesta muutoksenhausta huolimatta.

Kaivoslain 169§ mukaan kaivosviranomainen voi perustellusta syystä hakijan pyynnöstä **malminetsintäluvan voimassaolon jatkamista** taikka kaivoslupaa tai kaivosturvallisuuslupaa koskevassa päätöksessä määrätä, että luvassa yksilöityihin toimenpiteisiin voidaan valituksesta huolimatta ryhtyä lupapäätöstä noudattaen.

Hakijan perustelut ovat:

- Vireillä olevassa jatkoaikahakemuksessa mainitut tutkimukset/tutkimusmenetelmät eivät ympäristövaikutuksiltaan eroa jo kerran myönnetystä luvasta.
- Hakijalla on alueella käynnissä oleva malminetsintäprojekti, johon tähän päivään mennessä on tehty suuria panostuksia. Alueelle on suunniteltu tutkimuksia jatkoaikahakemuskäsittelyinkin ajaksi ja projektin kehittämisen kannalta olisi tärkeää voida jatkaa tutkimuksia katkoitta.
- Malminetsintä lupa voi kaivoslain mukaan olla voimassa yhteensä 15 vuotta ja kyseinen lupa on ollut voimassa vasta 4 vuotta. Yhtiön aikomuksena on jatkaa alueen malmipotentialin selvittämistä vastuullisesti ja kaivoslain edellyttämällä tavalla. Kaivoslain §61 täyttyy eikä jatkoajan myöntämiselle hakijan näkemyksen mukaan ole estettä.

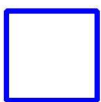
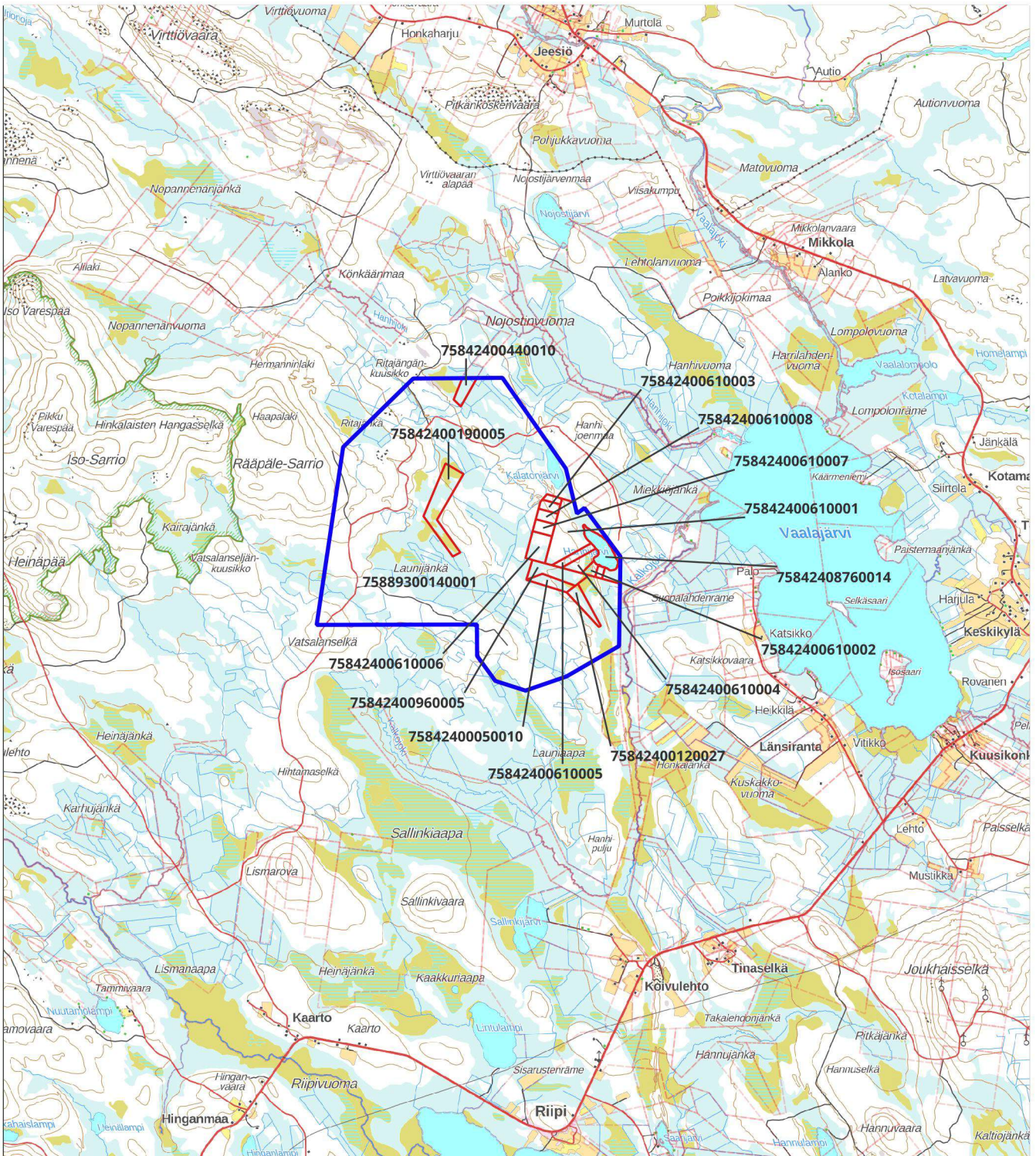
Aurion Resources Oy:n puolesta,

GeoPool Oy

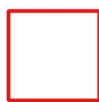
[Redacted signature]

Helsinki, 08.11.2022

[Redacted contact information]



**Malmietsintälupahakemusalue**



**Kiinteistörajat**

**Mittakaava 1:100 000**

**Aurion Resources Oy  
Launi 1  
ML2017:0020**

**tukes**  
Turvallisuus- ja kemikaalivirasto