

## KUULUTUS

Turvallisuus- ja kemikaalivirasto (Tukes) on kaivoslain (621/2011) perusteella 14.2.2024 hyväksynyt seuraavan malminetsintäluvan jatkoaikaa koskevan hakemuksen:

Hakija: Sakumpu Exploration Oy  
Alueen nimi: Paana West  
Lupatunnus: ML2017:0028  
Alueen sijainti ja koko: Kittilä, 1294,07 ha

Päätökseen saa kaivoslain (621/2011) 162 §:n nojalla hakea muutosta valittamalla hallinto-oikeuteen. Valitus on tehtävä kirjallisesti 30 päivän kuluessa päätöksen tiedoksisaannista. Päätöksen tiedoksisaannin katsotaan tapahtuneen seitsemäntenä päivänä päätöksen julkaisemisesta. Päätöksen liitteenä olevasta valitusosoituksesta ilmenee, miten muutosta haettaessa on meneteltävä.

Päätös on nähtävillä Tukesin kotisivulla osoitteessa: <https://tukes.fi/malminetsintaluvat-ja-valtaukset>

Tieto päätöksen antamisesta on julkaistu sijaintikunnan verkkosivuilla.

Lisätietoja [kaivosasiat@tukes.fi](mailto:kaivosasiat@tukes.fi) tai ylitarkastaja Antti Mikkola puh. 029 505 2184

Kuulutettu 14.2.2024

Pidetään nähtävänä 22.3.2024 asti.

## LIITTEET

Liite 1: Lupakartta malminetsintäalueesta

Sakumpu Exploration Oy  
c/o WSP Finland Oy  
Pasilan asema-aukio 1, 13 krs.  
00520 Helsinki

## MALMINETSINTÄLUPAPÄÄTÖS

**Hakija:** Sakumpu Exploration Oy  
2632092-6  
Suomi

**Yhteystiedot:** c/o WSP Finland Oy  
Pasilan asema-aukio 1, 13 krs.  
00520 Helsinki

**Lisätietoja antaa:**  
Janna Riikonen  
janna.riikonen@wsp.fi  
020 786 411

**Alueen nimi:** Paana West  
**Alueen sijainti:** Kittilä

Hakemus on tullut vireille 24.3.2017. Kaivosviranomaisen on tehnyt hakemustarkastuksen 24.3.2017, 5.7.2018 sekä 3.12.2018 ja todennut hakemuksen täyttävän kaivoslain 34 §:n vaatimukset. Hakemukselle on annettu lupatunnus ML2017:0028 ja kaivoslain 34 §:n mukainen etuoikeuspäivämäärä 24.3.2017.

**Hakemuksen tarkoitus:** Malminetsintä kaivoslain (621/2011) pykälien 5, 9 ja 32 tarkoittamalla tavalla.

## PÄÄTÖS

Turvallisuus- ja kemikaalivirasto (Tukes) **myöntää** kaivoslain (621/2011) nojalla Sakumpu Exploration Oy:lle malminetsintäluvan nimeltä "Paana West" lupatunnuksella ML2017:0028.

Perustelut: Hakija on osoittanut, että kaivoslaissa (621/2011) säädetyt edellytykset täyttyvät eikä luvan myöntämiselle ole kaivoslaissa säädettyä estettä. Tässä malminetsintälupapäätöksessä annetut tarpeelliset tarkentavat lupamääräykset yleisten ja yksityisten etujen turvaamiseksi perustuvat kaivoslain (621/2011) 51 §.

Malminetsintäluvan nojalla luvanhaltijalla on oikeus omalla ja toisen maalla tässä luvassa mainitulla alueella (malminetsintäalueella) tutkia geologisten muodostumien rakenteita ja koostumusta sekä tehdä muita kaivostoimintaa valmistelevia tutkimuksia ja muuta malminetsintää esiintymän paikallistamiseksi sekä sen laadun, laajuuden ja hyödyntämiskelpoisuuden selvittämiseksi sen mukaan kuin tässä malminetsintäluvassa tarkemmin määrätään. Malminetsintälupa ei oikeuta esiintymän hyödyntämiseen.

## Päätöksen voimassaolo

Malminetsintälupa on **voimassa tällä päätöksellä enintään neljä (4) vuotta** päätöksen lainvoimaiseksi tulosta.

Perustelut: Luvan voimassaoloaika on lain sallima enimmäisaika malminetsintäluvalla. Malminetsintäluvan voimassaoloa voidaan jatkaa enintään kolme vuotta kerrallaan siten, että lupa on voimassa yhteensä enintään viisitoista vuotta. Mikäli luvanhaltija haluaa pienentää voimassa olevaa malminetsintälupaa sen voimassaoloaikana tai luopua siitä kokonaan, tulee luvanhaltijan toimittaa kaivosviranomaiselle ilmoitus joko osittaisesta tai koko malminetsintäalueen raukeamisesta (Kaivoslaki 621/2011, 60 §, 61 §, 66 §, 67 §).

## Päätöksen täytäntöönpano

Kaivoslain (621/2011) 168.1 §:n mukaisesti malminetsintäluvan perustuvat toimenpiteet saa aloittaa, kun siihen oikeuttava lupapäätös on saanut lainvoiman ja lupapäätöksessä määrätyt velvoitteet on suoritettu. Jos toimenpiteen suorittaminen edellyttää muualla lainsäädännössä vaadittua lupaa, saa toimenpiteen kuitenkin aloittaa vasta, kun toimenpiteeseen tarvittava muun lainsäädännön mukainen lupapäätös on saanut lainvoiman tai toiminnan aloittamiseen on saatu oikeus asiassa toimivaltaiselta viranomaiselta. Päätöksen lainvoimaisuus tulee tarkistaa luvassa mainitulta hallinto-oikeudelta valitusajan päättymisen jälkeen.

Luvan haltijan tulee huolehtia, että malminetsintätöitä suorittava henkilöstö ja urakoitsijat ovat perehtyneet tässä luvassa annettuihin määräyksiin.

## Malminetsintäalueen tiedot

Pinta-ala: 1294,07 ha  
Alueen nimi: Paana West  
Sijainti: Kittilä

Alueen tarkempi sijainti ja rajat ilmenevät tähän päätökseen liitetystä lupakartasta (Liite 1). Lupa-alueesta on rajattu pois tiedossa olevat esteet. Malminetsintää ei saa suorittaa tällä luvalla, eikä jokamiehenoikeudella 150 metriä lähempänä asumiseen tai työntekoon tarkoitettua rakennusta, yksityistä pihapiiriä tai erityiseen tarkoitukseen otetuilla alueilla. Jokamiehenoikeuksiin kuuluvalla liikkumisella ei myöskään saa aiheuttaa haittaa tai häiriötä muille ihmisille tai luonnolle.

## Alueesta tarkemmin

Malminetsintä lupa-alueella ei sijaitse suojelualueita, suojeluohjelma-alueita tai valtakunnallisesti merkittäviä tai suojeltuja maisema-alueita. Alueella on voimassa Tunturi-Lapin maakuntakaava, jossa alue on merkitty maa- ja metsätalousvaltaiseksi alueeksi (M). Alueella ei ole yleiskaavaa eikä asemakaavaa.

## Otaksuma mineraaleista

Alueen geologiseen malmipotentialiin, Geologian tutkimuskeskuksen sekä hakijan suorittamiin tutkimuksiin ja tuloksiin perustuen hakija otaksuu alueella olevan seuraavia kaivosmineraaleja: kulta (Au), kupari (Cu).

## **Yleisten ja yksityisten etujen turvaamiseksi tarpeelliset lupamääräykset (velvoitteet ja rajoitukset)**

### **1. Määräys malminetsintätutkimusten sallituista ajankohdista ja menetelmistä, sekä malminetsintään liittyvistä laitteista ja rakennelmista**

Tämän malminetsintäluvan nojalla on sallittua suorittaa seuraavia malminetsintätoimenpiteitä ja soveltaa seuraavia malminetsintämenetelmiä:

1. Geofysikaaliset ja geokemialliset tai vaikutuksiltaan niihin verrattavat tutkimusmenetelmät
2. Koneellisesti tehtävät maaperä- ja kallioperänäytteenotto (moreeni-, ura- ja pistenäytteet, kairaus)

Perustelut: Hakija on esittänyt hakemuksessaan nämä menetelmät ja kaivosviranomaisen arvioi ne tarpeelliseksi ottaen huomioon kohteella tehdyt aikaisemmat tutkimukset. Jotta mahdolliselle jatkoluvulle edellytetty vaade tehokkaasta malminetsinnästä toteutuu, tässä lupamääräyksessä tarkoitettujen toimenpiteiden tulee olla pääosin suoritettuina.

### **2. Määräys tutkimustöitä ja -tuloksia koskevasta selvitysvelvollisuudesta**

Malminetsintäluvan haltijan on vuosittain toimitettava kaivosviranomaiselle selvitys suoritetuista tutkimustöistä ja niiden tuloksista. Tutkimustöitä ja -tuloksia koskevaan vuosittaiseen selvitykseen on sisällytettävä: käytetyt tutkimus- ja työmenetelmät, yhteenveto tehdyistä tutkimuksista ja pääasialliset tulokset. Ohje löytyy Tukesin internet-sivuilta. Kunkin kalenterivuoden tutkimustöistä ja -tuloksista on raportoitava seuraavan vuoden kesäkuun loppuun mennessä, ellei toisin ohjeisteta.

Perustelut: Määräyksen perusteena on kaivoslaki (621/2011) 14 § ja VNa kaivostoiminnasta (391/2012) 4 §.

### **3. Määräys jälkitoimenpiteiden ajankohdasta ja ilmoittamisesta kaivosviranomaiselle**

Kun malminetsintälupa on rauennut osittain, kokonaan tai peruutettu, malminetsintäluvan haltijan on raukeavilta alueilta;

1) välittömästi saatettava malminetsintäalue yleisen turvallisuuden vaatimaan kuntoon, poistettava väliaikaiset rakennelmat ja laitteet, huolehdittava alueen kunnostamisesta ja siistimisestä sekä saatettava alue mahdollisimman luonnonmukaiseen tilaan. Malminetsintäluvan haltijan on tehtävä kirjallinen ilmoitus kaivosviranomaiselle, malminetsintäalueeseen kuuluvien kiinteistöjen omistajille ja muille oikeudenhaltijoille, kun toimenpiteet on saatettu loppuun. Ilmoitus on lisäksi tehtävä erityisellä poronhoitoalueella asianomaiselle Kuivasalmen paliskunnalle. Ilmoituksen tulee sisältää tiedot jälkitoimenpiteiden päättymispäivästä sekä kuvaus toteutetuista jälkitoimenpiteistä.

2) kuuden kuukauden kuluessa luovutettava kaivosviranomaiselle tutkimustyöselostus, tutkimukseen liittyvä tietoaineisto ja kirjallinen esitys edustavasta otoksesta kairasydämiä. Kaivosviranomaisen ohjeistaa hakijoita tarkemmin raportoinnin muodosta. Ohje löytyy Tukesin internet-sivuilta.

Perustelut: Määräyksen perusteena on kaivoslaki (621/2011), 15 § ja VNa kaivostoiminnasta (391/2012), 5 §.

### **4. Määräys kaivannaisjätteen jätehuoltosuunnitelmasta ja sen noudattamisesta**

Malminetsinnästä tässä luvassa sallituilla menetelmillä (lupamääräys 1, menetelmät 1–2) ei synny kaivannaisjätettä. Malminetsintäluvan haltija on velvollinen huolehtimaan maa- ja

kiviainesjätteen synnyn ehkäisemisestä, sen haitallisuuden vähentämisestä sekä jätteen hyödyntämisestä tai käsittelemisestä.

Perustelut: Määräyksen perusteena on kaivoslaki (621/2011) 13 § ja VNa kaivostoiminnasta (391/2012) 3 §.

#### 5. Määräys ilmoitusvelvollisuudesta koskien malminetsintäalueen maastotöitä ja rakennelmia

Malminetsintäluvan haltijan on hyvissä ajoin etukäteen ilmoitettava kirjallisesti malminetsintä-alueeseen kuuluvien **kiinteistöjen omistajille** (sekä näihin rinnastettaville, Kaivoslaki 5.2 §), ja muille oikeudenhaltijoille kaikista maastotöistä, jotka voivat aiheuttaa vahinkoa tai haittaa, sekä väliaikaisista rakennelmista. Ilmoitus on lisäksi tehtävä poronhoitolaissa säädetyllä erityisesti poronhoitoa varten tarkoitetulla alueella (erityinen poronhoitoalue) asianomaiselle Kuisalmen paliskunnalle.

Malminetsintäluvan haltijan on ilmoitettava maastotöistä toimialallaan yleistä etua valvoville viranomaisille:

- Tukesille,
- toimivaltaisen Lapin ELY-keskuksen ympäristövastuualueelle,
- Metsähallitukselle
- Mikäli lupa-alueelta löydetään tutkimusten yhteydessä muinaismuistolaissa tarkoitettuja kohteita, tulee luvanhaltijan toimia siten kuin muinaismuistolaissa todetaan ja ilmoittaa löydöksistä viipymättä alueelliselle vastuumuseolle (Lapin maakuntamuseo).

Perustelut: Määräyksen perusteena on kaivoslaki (621/2011) 12 § ja VNa kaivostoiminnasta (391/2012) 2 §.

#### 6. Määräys malminetsintäalueen koon pienentämisen aikataulusta

Kaivosviranomaisen ei näe tässä vaiheessa tarvetta malminetsintäalueen pienentämiselle. Tutkimuksia voidaan pitää perusteltuna koko ML2017:0028 alueella. Jos luvan haltija haluaa pienentää voimassa olevaa malminetsintäaluetta tai luopua siitä kokonaan, tulee luvan haltijan tehdä ilmoitus joko osittaisesta tai koko malminetsintäalueen raukeamisesta.

Perustelut: Määräyksen perusteena on kaivoslaki (621/2011) 11 §, 51, 67 §). Olettaessa huomioon alueen koko, tutkimussuunnitelma ja sen perustelut, sekä seikka, että kyseessä on vaiheittain etenevä tutkimustoiminta, voidaan tutkimuksia pitää perusteltuna koko alueelle.

#### 7. Määräys vakuuden asettamisesta

Tässä malminetsintäluvassa **ML2017:0028** määrätään lupakohtainen **3500 euron** suuruinen vakuus. Vakuus asetetaan pankkitalletuksena Turvallisuus- ja kemikaalivirastolle kaivoslain (621/2011) 15 §:ssä tarkoitettujen jälkitoimenpiteiden sekä 103 §:ssä tarkoitettujen vahingon ja haitan korvaamista, sekä muiden kaivoslakiin perustuvien velvoitteiden täyttämistä varten. Tässä malminetsintäluvassa määrätty vakuus on asetettava viimeistään 30 päivänä siitä, kun malminetsintä lupa on tullut lainvoimaiseksi, luvanhaltijan malminetsinnästä mahdollisesti aiheutuvaa vahinkoa, haittaa tai muuta kaivoslaissa mainittua velvoitetta varten pankkiin avatulle vakuustalletustilille. Kaivoslain 73 §:ssä tarkoitettu luvan siirto ei vapauta vakuutta.

Perustelut: Määräyksen perusteena on kaivoslaki (621/2011) 107, 109, 110 ja 111 §. Vakuus asetetaan kaivosviranomaisen arvion perusteella, joka perustuu malminetsintäalueilla suoritetun valvontatyön kautta saatuihin havaintoihin. Valvontahavaintojen perusteella tyypillisimpien malminetsintäalueilla sattuvan vahingon suuruusluokka on linjassa tässä luvassa määrätyn vakuuden kanssa. Kaivosviranomaisen on arvioinut toiminnan laatua ja laajuutta (lupamääräys 1),

toiminta-alueen erityispiirteitä, sekä luvassa säädettyjä velvoitteita lupamääräykset huomioiden ja päätyttyä määrättyyn vakuuteen. Luvassa sallitut geofyysikaaliset- ja geokemialliset tutkimusmenetelmät tai maaperä- ja kallioperänäytteenotto eivät aiheuta merkittävää vahinkoa ympäristölle tai luonnolle, kun tutkimustyö suoritetaan lupamääräyksiä noudattaen. Malminetsinnästä johtuvia tyypillisiä maanomistajalle aiheutuvia vahinkoja ovat lähinnä yksittäiset puustovahingot. Luvassa on kielletty luonnonsuojelulain nojalla rauhoitettujen lajien vahingoittaminen tai vaarantaminen. Mikäli alueella on sellaisia, niitä varten on annettu tarkat rajoitukset. Lähtökohtaisesti luvanhaltijan urakoitsijoilla on erillinen vastuuvakuutus tutkimustoimissa aiheutuneita ennakoimattomia vahinkoja varten. Kaivosviranomaisen harkitsee luvan siirron tai muuttamisen yhteydessä, onko vakuuden suuruutta tarkistettava.

8. Määräykset malminetsintää ja malminetsintäalueen käyttöä koskevista seikoista sen varmistamiseksi, ettei toiminnasta aiheudu kaivoslaissa (621/2011) kiellettyä seurausta

Malminetsintä sekä malminetsintäalueella liikkuminen ja muu alueen käyttö on rajoitettava tutkimustyön kannalta välttämättömiin toimenpiteisiin. Toimenpiteet on suoritettava siten, että niistä ei aiheudu kohtuudella vältettävissä olevaa yleisen tai yksityisen edun loukkausta eikä merkittäviä muutoksia luonnonolosuhteissa. Luonnonolosuhteilla tarkoitetaan alueen pohja- ja pintavesioloja, lämpö- ja kosteusoloja sekä kasvien kasvupaikkatekijöitä.

Tämän päätöksen liitteessä 1 tarkoitettulla malminetsintäalueella ja 30 metrin etäisyydellä sen rajasta toiminnan kannalta välttämättömään liikkumiseen ei tarvita erillistä maastoliikennelupaa. Tutkimustyön kannalta välttämättömiin kairaustoimenpiteisiin saa käyttää alueen vettä, mutta jos kairauksessa käytettävän veden määrä ylittää 100m<sup>3</sup>/vrk, on toimittava siten kuin vesilain (587/2011) 2. luvun 15 §:ssä todetaan. Tutkimustöitä tehtäessä on otettava aina huomioon ympäristönsuojelulain (527/2014) 17§:n mukainen pohjaveden pilaamiskielto. Malminetsinnästä ja muusta malminetsintäalueen käytöstä ei saa aiheutua merkittäviä muutoksia luonnonolosuhteissa, eikä merkittävää maisemallista haittaa.

Malminetsintäluvan haltijan on kairauksen päätyttyä tulpattava kairareitit teräksisen maakairausputken paikalleen jäädessä mansettitulpalla pohjaveden maanpinnalle nousun estämiseksi. Kairaputket on katkaistava noin 0,10–0,20 metrin pituuteen läheltä maanpintaa, kairaputken päät on peitettävä metallisella suojahatulla ja merkittävä selvästi huomiovärillisin puupaaluin, joissa on kairauspaikan tunnisteet ja heijastin. Kairakohteiden jätehuolto sekä siistiminen on tehtävä välittömästi töiden loputtua kohteella.

Perustelut: Malminetsintäluvan haltijan on luovuttuaan malminetsintäalueesta tai sen menetettyään viipymättä saatettava malminetsintäalue yleisen turvallisuuden vaatimaan kuntoon, sekä saatettava alue mahdollisimman luonnonmukaiseen tilaan (621/2011) 11 ja 15 §.

9. Määräykset yleisen ja yksityisen edun kannalta välttämättömistä ja luvan edellytysten toteuttamiseen liittyvistä seikoista

Malminetsintäluvan haltijan on rajoitettava malminetsintä ja muu malminetsintäalueen käyttö tutkimustyön kannalta välttämättömiin toimenpiteisiin. Toimenpiteet on suunniteltava siten, että niistä ei aiheudu kohtuudella vältettävissä olevaa yleisen tai yksityisen edun loukkausta. Vaikka tässä malminetsintäluvassa sallitut tutkimusmenetelmät eivät vaikuta laajasti ympäristöön, malminetsintäluvan haltijan on oltava kuitenkin riittävästi selvillä hankkeen ympäristövaikutuksista siinä laajuudessa kuin kohtuudella voidaan edellyttää.

Tässä malminetsintäluvassa sallitut tutkimusmenetelmät on kirjattu lupamääräykseen 1. Sallituilla malminetsintämenetelmillä ei vaikeuteta oikeusvaikutteisen kaavan toteuttamista, ei aiheuteta olennaista haittaa muulle elinkeinotoiminnalle eikä merkittävää maisemallista haittaa.

Sallituilla tutkimustoimilla ei myöskään aiheuteta merkittäviä muutoksia luonnonolosuhteissa, harvinaisten tai arvokkaiden luonnonesiintymien olennaista vahingoittumista, merkittävää maisemallista haittaa tai muuta merkittävää vahingollista ympäristövaikutusta, kun tutkimukset suoritetaan päätöksessä sallituilla menetelmillä sallittuina ajankohtina.

Tällä malminetsintäluvalla ei ole tarkoituksena tehdä koelouhintaa taikka laajuudeltaan tai vaikutuksiltaan sitä vastaavia toimenpiteitä, eikä toimintaa myöskään ole suunniteltu asema-kaava-alueelle. Sallittujen, kohteella hetkellisesti suoritettavien tutkimustoimien ei voida myöskään katsoa häiritsevän merkittävästi Suomen pesimälintuja, jotka ovat suurelta osin luonnon-suojelulailla rauhoitettuja. Suomessa seurataan lajien uhanalaisuutta, ja lajien uhanalaisuustilanteen voi tarkastaa Punaisen kirjan verkkopalvelussa (YM & SYKE, 2019), joka löytyy osoitteesta <https://punainenkirja.laji.fi>. Kirjassa on mainittu myös aina uhanalaisuuteen johtaneet syyt ja uhkatekijät tulevaisuudessa. Tässä luvassa sallittuja malminetsintämenetelmiä ei mainita kirjassa syiksi tai tulevaisuuden uhkatekijöiksi.

Luvansaajan on huolehdittava tutkimustoiminnassaan, ettei eri tutkimusvaiheissa päädy kiintoainesta pintavesiin. Lupa-alueella esiintyy luonnontilaisia tai luonnontilaisten kaltaisia lähteitä. Niiden luonnontilan vaarantaminen on kielletty ja niiden läheisyydessä toimimiseen on jätettävä riittävä suojaetäisyys. Alueelta tunnetaan myös metsälain 10 §:ssä mainittuja kohteita, jotka tulee huomioida tutkimustoiminnassa.

Lupa-alue sijoittuu lähimmillään noin 85m etäisyydelle Kartanovuoman-Saivinvuoman soidensuojelualueen rajasta. Hakija on esittänyt omaehtoisen 100m suojavyöhykkeen koneelliselle näytteenotolle melusuojavyöhykkeeksi 30.4.-31.7. väliselle ajalle.

Lupa-alueella saattaa olla uhanalaisia lettotyyppejä. Mahdolliset kallioperäkairaukset on suoritettava suoalueilla ainoastaan lumipeitteisenä aikana maaperän ollessa roudassa, jolloin vaikutukset luontotyyppeihin eivät ole merkittäviä. Tässä luvassa sallitut malminetsintämenetelmät eivät ole uhkatekijä tai ollut uhanalaistumisen syy luontotyypeille. Mahdollisiin rauhoitettuihin kasvilajeihin tulee lisäksi jättää n.20m suojavyöhyke. Maastotöiden suunnittelua varten lajien esiintymispaikat voi tarkistaa Lajitietokeskuksen avoimesta Laji.fi -palvelusta (<https://laji.fi/>). Mahdollisen esiintymän laajuuden voi tarkistaa Lapin ELY-keskukselta.

Lisätietoja kohteen tilanteesta saa Lapin ELY-keskuksen lausunnossa (Liite 5), Metsähallituksen lausunnossa (Liite 6) ja Lapin maakuntamuseo lausunnossa (Liite 7) mainitulta yhteyshenkilöltä tai Tukesilta.

Malminetsintäluvan haltijan tulee esittää hyvissä ajoin ennen tutkimustöiden aloittamista tarkka tutkimussuunnitelma toimenpiteineen ja sijaintitietoineen Tukesille. Lisäksi tutkimussuunnitelma tulee toimittaa tiedoksi toimivaltaiselle Lapin ELY-keskukselle, Metsähallitukselle ja Lapin maakuntamuseolle. Lähtökohtaisesti luvanhaltijalla ei ole kaivoslaissa asetettua yleistä inventointivelvollisuutta kasvillisuus- tai luontokartoituksille varovaisuusperiaate huomioiden, eikä sellaista edellytetä muiltakaan samankaltaisia vaikutuksia aiheuttavilta maankäyttömuodoilta suojelualueiden ulkopuolella.

Perustelut: Tutkimussuunnitelman esittämisvelvollisuudella varmistetaan, että toimenpiteisiin voidaan tarvittaessa valvonnallisesti puuttua. Samalla Tukesin on mahdollista kaivoslain valvonnan toteuttamiseksi arvioida toimenpiteiden vaikutusta ja tarvittaessa antaa tarkempia lisämääräyksiä toimenpiteiden suorittamisesta. Kaivoslaki (621/2011) 11 § ja 12 §, VNa (391/2012) 2 §.

Siirtyminen lupa-alueelle, ja lupa-alueella liikkuminen on sulanmaan aikana pyrittävä suunnittelemaan niin, että luontaisia aukkoja ja olemassa olevia uria käytetään mahdollisimman paljon hyväksi. Kosteikkoalueilla liikkumista tulee ensisijaisesti välttää sulanmaan aikana. Toiminnanharjoittajan on oltava selvillä toimintansa ympäristövaikutuksista, ympäristöriskeistä ja niiden hallinnasta sekä haitallisten vaikutusten vähentämismahdollisuuksista. Koneellinen tut-

kimus ja näytteenotto alueilla, joilla on olemassa vaarana, että tutkimukset tai liikkuminen aiheuttaa maaperään vahinkoja (suot), tulee suorittaa aina ajankohtana, jolloin maaperä on jäänyt.

Perustelut: Määräys perustuu kaivoslain (621/2011) 11 §:ään. Malminetsintäluvan haltijan on rajoitettava malminetsintä ja muu malminetsintäalueen käyttö tutkimustyön kannalta välttämättömiin toimenpiteisiin. Toimenpiteet on suunniteltava siten, että niistä ei aiheudu kohtuudella vältettävissä olevaa yleisen tai yksityisen edun loukkausta. Malminetsintäluvan nojalla tapahtuvasta malminetsinnästä ja muusta malminetsintäalueen käytöstä ei saa aiheutua:

- 1) haittaa ihmisten terveydelle tai vaaraa yleiselle turvallisuudelle;
- 2) olennaista haittaa muulle elinkeinotoiminnalle;
- 3) merkittäviä muutoksia luonnonolosuhteissa;
- 4) harvinaisten tai arvokkaiden luonnonesiintymien olennaista vahingoittumista;
- 5) merkittävää maisemallista haittaa.

#### 10. Määräys malminetsintäkorvauksen suuruudesta ja maksuajankodasta

Malminetsintäluvan haltijan on maksettava malminetsintäalueeseen kuuluvien kiinteistöjen omistajille vuotuista korvausta **20 euroa hehtaarilta** luvan voimassaoloajalta. Malminetsintäalueesta lasketaan kokonaispinta-ala, ja jokaisen kiinteistön tai muiden rekisteriyksiköiden osalta pinta-ala vähintään 0,1 hehtaarin tarkkuudella.

Malminetsintäkorvaus ensimmäiseltä vuodelta on maksettava viimeistään 30 päivänä siitä, kun malminetsintälupa on tullut lainvoimaiseksi. Seuraavina vuosina korvaus on maksettava vastaavana ajankohtana. Luvan haltijan on ilmoitettava malminetsintäkorvauksen kokonaissuorituksesta kirjallisesti kaivosviranomaiselle, kun velvollisuus on täytetty.

Mikäli hakija pienentää tai muuttaa tässä päätöksessä määrättyä malminetsintäaluetta muutoshakemuksella, määräytyy uusi malminetsintäkorvaus maanomistajalle seuraavasta tämän lupapäätöksen maksupäivästä alkaen muutospäätöksessä määrättävän pinta-alan mukaan.

Perustelut: Määräys perustuu kaivoslain (621/2011) 99 §:ään, jossa säädetään malminetsintäkorvauksen suuruudesta ja maksutavasta, 51 § 67 § ja 69:ään, joissa säädetään malminetsintäluvan raukeamisesta ja muuttamisesta sekä 152.1 §:ään jossa säädetään kaivosviranomaisen on oikeudesta saada kaivoslain säännösten noudattamisen valvontaa varten tarpeelliset tiedot niiltä, joita tämän lain velvoitteet koskevat.

#### 11. Määräys vahinkojen ja haittojen korvaamisesta malminetsintäalueella

Malminetsintäluvan haltijan on korvattava malminetsintäalueella tapahtuvasta kaivoslakiin (621/2011) perustuvasta toiminnasta aiheutuneet vahingot ja haitat, jollei jonkin toimenpiteen osalta korvauksesta toisin säädetä.

Perustelut: Määräys perustuu kaivoslain (621/2011) 103 §:ään, jossa säädetään vahinkojen ja haittojen korvaamisesta malminetsintäalueella.

#### 12. Poronhoidolle aiheutuvien haittojen vähentämiseksi erityisellä poronhoitoalueella

Alue kuuluu Kuivasalmen paliskunnan alueeseen. Malminetsintätutkimukset on sovitettava alueella toimivan paliskunnan kanssa siten, ettei niistä aiheudu kohtuutonta haittaa poronhoidolle. Malminetsintäluvan haltijan on ilmoitettava Kuivasalmen paliskunnalle tutkimustöistä ja niiden aikataulusta, sekä muusta alueiden käytöstä hyvissä ajoin ennen tutkimustöiden aloittamista. Malminetsintäluvan haltijan on otettava huomioon alueella



mahdollisesti olevat poronhoidolle tärkeät rakenteet kuten esimerkiksi erotusaita ja käytettävä valmiita veräjiä kulkemiseen.

Perustelut: Edellä mainituilla toimenpiteillä ehkäistään malminetsinnästä poronhoidolle mahdollisesti aiheutuvia haittoja erityisellä poronhoitoalueella. Määräys perustuu Poronhoitolain (848/1990) 2§:ään ja kaivoslain (621/2011) 51 §:ään.

### Hakemuksen käsittely

Hakemus: Sakumpu Exploration Oy	24.3.2017
Hakemuksen muutos: Sakumpu Exploration Oy (osa hakemusalueesta irroitettu erilliseksi lupahakemukseksi)	5.7.2018
Hakemuksen muutos: Sakumpu Exploration Oy (osa hakemusalueesta irroitettu erilliseksi lupahakemukseksi)	3.12.2018
Kuulutus hakemuksesta: Tukes	18.12.2023
Lausuntopyynnöt: Tukes	18.12.2023
Päätös: Tukes	14.2.2024

### Lupahakemuksesta tiedottaminen

Tukes on tiedottanut hakemuksesta 18.12.2023 kuuluttamalla siitä 30 päivän ajan Kittilän kunnan ilmoituskanavilla. Hakemus on ollut nähtävillä myös Tukesin internet-sivuilla. Hakemus on ollut nähtävillä 26.1.2024 saakka.

Asianosaisia maanomistajia on tiedotettu hakemuksesta kirjeitse sekä lehti-ilmoituksella (Lapin Kansa, 18.12.2023).

Lausunnot ja mielipiteet on pyydetty toimitettavaksi viimeistään 26.1.2024. Tämän päivämääränkin jälkeen toimitetut lausunnot ja mielipiteet on otettu ratkaisussa huomioon.

### Lausuntopyynnöt ja lausunnot hakemuksesta

Hakemuksesta on lähetetty lausuntopyynnöt ja saatu lausunnot seuraavasti:

- 1) Tukesin lausuntopyyntö on lähetetty **Kittilän kunnalle** 18.12.2023. Kittilän kunta on antanut lausunnon 22.1.2024 (liite 4).
- 2) Tukesin lausuntopyyntö on lähetetty **Lapin ELY-keskukselle** 18.12.2023. Lapin ELY –keskus on antanut lausunnon 7.2.2024 (liite 5).
- 3) Tukesin lausuntopyyntö on lähetetty **Metsähallitukselle** 18.12.2023. Metsähallitus on antanut lausunnon 5.1.2024 (liite 6).
- 4) Tukesin lausuntopyyntö on lähetetty **Lapin maakuntamuseo** 18.12.2023. Lapin maakuntamuseo on antanut lausunnon 15.1.2024 (liite 7).
- 5) Tukesin lausuntopyyntö on lähetetty **Kuivasalmen paliskunnalle** 18.12.2023. Kuivasalmen paliskunta ei ole antanut lausuntoa.

### Muistutukset ja mielipiteet

Hakemuksen johdosta esitettiin 1 muistutus.

Henkilötietoihin sovelletaan tietosuojalakia (1050/2018) ja EU:n yleistä tietosuoja-asetusta (GDPR).

## Hakijan selitys

Hakijalta ei ole pyydetty selitystä.

## Tukesin kannanotto lausunnoissa ja muistutuksissa esitettyihin yksilöityihin vaatimuksiin

Lausunnoissa, muistutuksissa ja mielipiteissä esitetyt asiat on otettu lupapäätöksessä huomioon lupamääräyksin

Lähtökohtaisesti mielipiteessä esitetään, huoli pintavesien pilaantumisesta, jos luvan myöntämisestä myöhemmin seuraa kaivostoimintaa hakemuksen kohteena olevalla malminetsintäalueella.

Malminetsintälupa ei mahdollista kaivostoimintaa alueella. Malminetsintälupa mahdollistaa alueella tehtävän tutkimustyön, jotta voidaan selvittää, löytyykö alueelta taloudellisesti hyödynnettäviä kaivosmineraaleja. Mielipiteissä ei esitetä sellaisia kaivoslakiin perustuvia seikkoja, joiden puolesta kaivosviranomaisen tulisi hylätä malminetsintälupahakemus. Kaivoslain 45 §:n mukaisesti kaivosviranomaisen on myönnettävä malminetsintälupa, mikäli kaivoslain edellytykset täyttyvät, eikä luvan myöntämiselle ole kaivoslaissa säädettyä estettä.

Kaivoslain 13 §:n vaatimuksiin (Malminetsintäalueen maa- ja kiviainesjätettä koskevat toimenpiteet), hakija on viitannut lupahakemuslomakkeen kohdassa 4.2, jossa kyseiset asiat on selvitetty riittävällä tarkkuudella. Luvassa sallituilla menetelmillä malminetsintätoiminnasta ei synny varsinaista kaivannaisjätettä. Kairauksesta voi kertyä maanpinnalle kairaussoijaa, joka on hienojakoista kyseisen kohteen kallioainesta. Lupamääräyksissä kiintoainesta ei saa päästää pintavesiin ja lähteisiin on jätettävä riittävät suojavyöhykkeet.

Lapin ELY-keskus voi tarvittaessa antaa asiaan liittyen määräyksiä saatuaan tutkimussuunnitelman ennakoita kuten tässä luvassa on määrätty.

## Tiedoksi luvan haltijalle

### Kaivoslain (621/2011) suhde muuhun lainsäädäntöön

Sen lisäksi, mitä kaivoslaissa säädetään, sovelletaan kaivoslain mukaista lupa- tai muuta asiaa ratkaistaessa ja muutoin tämän lain mukaan toimittaessa muun muassa; luonnonsuojelulakia (9/2023), ympäristönsuojelulakia (527/2014), erämaalakia (62/1991), maankäyttö- ja rakennuslakia (132/1999), vesilakia (587/2011), poronhoitolakia (848/1990), säteilylakia (592/1991), ydinenergialakia (990/1987), muinaismuistolakia (295/1963), maastoliikennelakia (1710/1995) ja patoturvallisuuslakia (494/2009). VesiL 587/2011. Malminetsintäluvan haltijan on aina noudatettava Suomen lainsäädäntöä ja asiaan liittyviä muita kansainvälisiä sopimuksia.

### Maastossa liikkuminen

Maastoliikennelain (1710/1995) 4.1 §:n ja 4.2 §:n 9-kohdan mukaan kaivoslaissa (621/2011) tarkoitetulla malminetsintäalueella ja 30 metrin etäisyydellä sen rajasta moottorikäyttöisellä ajoneuvolla liikkuminen ei edellytä maanomistajan tai haltijan lupaa, kun kyse on asianomaisessa malminetsintäluvassa tai kaivosluvassa tarkoitetun toiminnan kannalta välttämättömästä liikkumisesta. Mikäli malminetsintäalue rajautuu alueeseen, jolla liikkumista on rajoitettu (esim. luonnonsuojelualue), malminetsintäalueen rajan ulkopuolella tarvitaan alueen hallinnasta vastaavan viranomaisen suostumus.

Viitaten lupamääräykseen 9, malminetsintäluvan haltija veloitetaan rajoittamaan malminetsintä ja malminetsintäalueen käyttö tutkimustyön kannalta välttämättömiin toimenpiteisiin. Malminetsinnästä ei saa aiheutua merkittäviä muutoksia luonnonolosuhteissa,

harvinaisten tai arvokkaiden luonnonesiintymien olennaista vahingoittumista, merkittävää maisemallista haittaa. Alueen koskemattomuuteen, joka liittyy alueen suojelutavoitteisiin, on säilytettävä. Aiheutetut vahingot on korvattava maanomistajalle.

### **Luvan muuttaminen ja raukeaminen**

Malminetsintäluvan haltijan on kaivoslain (621/2011) 69 §:n mukaan haettava malminetsintäluvan muuttamista, jos tutkimussuunnitelmaa muutetaan tai täydennetään siten, että lupamääräyksiä on tarpeen tarkistaa. Luvanhaltija voi lisäksi hakea malminetsintäluvan muuttamista lupamääräysten tarkistamiseksi, kun luvan mukaista toimintaa on tarpeen muuttaa.

Kaivosviranomaisen on (621/2011) 67 §:n mukaan päätettävä, että malminetsintälupa raukeaa, jos luvanhaltija tekee asiaa koskevan ilmoituksen. Luvanhaltija on velvollinen tekemään ilmoituksen, jos tarkoituksena ei enää ole harjoittaa lupaan perustuvaa toimintaa. Malminetsintälupa raukeaa ilmoituksen saavuttua kaivosviranomaiselle.

### **Luvan voimassaolon jatkaminen**

Kaivoslain (621/2011) 61.1 §:n mukaan malminetsintäluvan voimassaoloa voidaan jatkaa enintään kolme vuotta kerrallaan siten, että lupa on voimassa yhteensä enintään viisitoista vuotta.

Kaivoslain (621/2011) 61.2 §:n mukaan malminetsintäluvan voimassaolon jatkamisen edellytyksenä on, että:

- 1) malminetsintä on ollut tehokasta ja järjestelmällistä;
- 2) esiintymän hyödyntämismahdollisuuksien selvittäminen edellyttää jatkotutkimuksia;
- 3) luvanhaltija on noudattanut tässä laissa säädettyjä velvollisuuksia samoin kuin lupamääräyksiä;
- 4) voimassaolon jatkamisesta ei aiheudu kohtuutonta haittaa yleiselle tai yksityiselle edulle.

Kaivoslain (621/2011) 66 §:n mukaan malminetsintäluvan voimassaolon jatkamista varten lupaviranomaiselle on ennen luvan voimassaolon päättymistä toimitettava lupahakemus sekä lupaharkinnan kannalta tarpeelliset ja luotettavat selvitykset edellä mainituista voimassaolon jatkamisen edellytyksistä.

Kaivostoiminnasta annetun valtioneuvoston asetuksen (391/2012) 27.2 §:n mukaan hakemuksesta tulee käydä ilmi hakijan haluamat muutokset lupa-alueeseen tai muut merkittävät muutokset sekä asianosaisissa tapahtuneet muutokset. Asetuksen 27.3 §:n mukaisesti hakemukseen tulee liittää lupaharkinnan kannalta tarpeellinen ja luotettava selvitys:

- 1) hakemuksen kohteena olevan luvan nojalla tehdyistä toimenpiteistä ja niiden tuloksista;
- 2) alueelle kohdistuneiden tutkimuskustannusten määrästä;
- 3) esiintymän hyödyntämismahdollisuuksista ja jatkotutkimusten tarpeellisuudesta;
- 4) perustelut aluerajaukselle.

Lisäksi hakemukseen sovelletaan vastaavasti, mitä lupahakemuksesta säädetään kaivoslain (621/2011) 34 §:ssä.

### **Lupapäätöksestä tiedottaminen**

Lupapäätös on toimitettu päätöksenantopäivänä:

- Sakumpu Exploration Oy:lle (hakija)

Jäljennös päätöksestä on toimitettu antopäivänä

- Kittilän kunnalle,
- Lapin ELY-keskukselle,
- Metsähallitukselle,
- Lapin maakuntamuseolle tiedoksi,
- Kuivasalmen paliskunnalle,
- niille, jotka ovat jäljennöstä erikseen pyytäneet

Päätöksen antamisesta on ilmoitettu

- maanomistajille (kirjeitse)
- asianosaisille, joita asia erityisesti koskee
- mielipiteen esittäjille
- niille, jotka ilmoitusta ovat erikseen pyytäneet

Lupaviranomainen on tiedottanut annetusta päätöksestä Lapin Kansa sanomalehdessä 14.2.2024.

Tukes toimittaa Maanmittauslaitokselle malminetsintäluvasta tiedot merkittäväksi kiinteistötietojärjestelmään.

Perustelut: Päätöksestä tiedottaminen ja siinä noudatettu menettely perustuvat kaivoslain (621/2011) lupapäätöksestä tiedottamista koskevaan 58 §:ään.

### Päätösmaksu

Tästä päätöksestä perittävä maksu on **6000 €**. Valtion talous- ja henkilöstöhallinnan palvelukeskus lähettää laskun hakijalle.

Maksu perustuu hakemuksen vireille tullessa voimassa olleeseen asetukseen Turvallisuus- ja kemikaaliviraston maksullisista suoritteista (1579/2015).

### Muutoksenhaku

Tähän päätökseen saa kaivoslain (621/2011) 162 §:n nojalla hakea muutosta valittamalla **Pohjois-Suomen hallinto-oikeuteen**.

Valitus on tehtävä kirjallisesti 30 päivän kuluessa päätöksen tiedoksisaannista (808/2019, 13 §). Päätöksen tiedoksisaannin katsotaan tapahtuneen seitsemäntenä päivänä päätöksen julkaisemisesta. Liitteenä olevasta valitusosoituksesta ilmenee, miten muutosta haettaessa on meneteltävä.

Päätöksestä perittävästä maksusta valitetaan samassa järjestyksessä kuin pääasiasta.

### Lisätietoja

kaivosasiat@tukes.fi tai ylitarkastaja Antti Mikkola puh. 029 505 2184

Asian on esitellyt ylitarkastaja Antti Mikkola ja ratkaissut johtava asiantuntija Ilkka Keskitalo. Tämä asiakirja on allekirjoitettu sähköisesti. Allekirjoittajan henkilöllisyyden ja allekirjoituksen ajankohdan voi varmistaa allekirjoitusta klikkaamalla ja asiakirjan aitous voidaan todentaa sähköisesti. Jos asiakirjaa muutetaan jälkikäteen, allekirjoitus ei ole enää kelvollinen. Sähköinen asiakirja on alkuperäiskappale, eikä allekirjoituksen oikeellisuutta voi varmistaa paperitulosteesta. Alkuperäisen sähköisen asiakirjan voi tarvittaessa pyytää Tukesin kirjaamosta. kirjaamosta.

## LIITTEET

Liite 1	ML2017:0028 lupakartta
Liite 2	Tilakohtaiset pinta-alat malminetsintälupa-alueella
Liite 3	Asianosaiset maanomistajat
Liite 4	Kittilän kunnan lausunto
Liite 5	Lapin ELY-keskuksen lausunto
Liite 6	Metsähallituksen lausunto
Liite 7	Lapin maakuntamuseon lausunto
Liite 8	Ohje vakuuden asettamiseksi

## **VALITUSOSOITUS**

### **Valitusviranomainen**

Päätökseen saa hakea muutosta valittamalla sille hallinto-oikeudelle, jonka tuomiopiirissä pääosa tässä päätöksessä tarkoitettusta alueesta sijaitsee. Toimivaltainen hallinto-oikeus on mainittu valitusosoituksen lopussa. Valituskirjelmä osoitetaan valitusviranomaiselle ja se on toimitettava valitusajassa hallinto-oikeuden kirjaamoon.

### **Valitusaika**

Valitus on tehtävä kirjallisesti 30 päivän kuluessa päätöksen tiedoksisaannista. Päätöksen tiedoksisaannin katsotaan tapahtuneen seitsemäntenä päivänä päätöksen julkaisemisesta.

### **Valitusoikeus**

Malminetsintälupaa, kaivoslupaa ja kullanhuuhtontalupaa koskevaan päätökseen, mainitun luvan voimassaolon jatkamista, raukeamista, muuttamista ja peruuttamista koskevaan päätökseen sekä kaivostoiminnan lopettamispäätökseen saa hakea muutosta:

- 1) asianosainen;
- 2) rekisteröity yhdistys tai säätiö, jonka tarkoituksena on ympäristön-, terveyden- tai luonnonsuojelun taikka asuinympäristön viihtyisyyden edistäminen ja jonka sääntöjen mukaisella toiminta-alueella kysymyksessä olevat ympäristövaikutukset ilmenevät;
- 3) toiminnan sijaintikunta tai muu kunta, jonka alueella toiminnan haitalliset vaikutukset ilmenevät;
- 4) elinkeino-, liikenne- ja ympäristökeskus ja muu asiassa toimialallaan yleistä etua valvova viranomainen;
- 5) saamelaiskäräjät sillä perusteella, että luvassa tarkoitettu toiminta heikentää saamelaisten oikeutta alkuperäiskansana ylläpitää ja kehittää omaa kieltään ja kulttuuriaan;
- 6) kolttien kyläkokous sillä perusteella, että luvassa tarkoitettu toiminta heikentää kolttien elinolosuhteita ja mahdollisuuksia harjoittaa elinkeinoja.

Kaivosviranomaisella on lisäksi oikeus valittaa sellaisesta päätöksestä, jolla hallinto-oikeus on muuttanut sen tekemää päätöstä tai kumonnut päätöksen.

### **Valituksen sisältö**

Valituskirjelmässä on ilmoitettava

- päätös, johon haetaan muutosta
- miltä kohdin päätökseen haetaan muutosta ja mitä muutoksia siihen vaaditaan tehtäväksi
- perusteet, joilla muutosta vaaditaan
- valittajan nimi ja kotikunta
- postiosoite ja puhelinnumero, joihin asiaa koskevat ilmoitukset valittajalle voidaan toimittaa

Jos valittajan puhevaltaa käyttää hänen laillinen edustajansa tai asiamiehensä tai jos valituksen laatijana on joku muu henkilö, valituskirjelmässä on ilmoitettava myös tämän nimi ja kotikunta.

Valittajan, laillisen edustajan tai asiamiehen on allekirjoitettava valituskirjelmä, ellei valituskirjelmää toimiteta sähköisesti (telekopiona tai sähköpostilla).

## Valituksen liitteet

Valituskirjelmään on liitettävä

- päätös, johon haetaan muutosta valittamalla, alkuperäisenä tai jäljennöksenä
- asiakirjat, joihin valittaja vetoaa vaatimuksensa tueksi, jollei niitä ole jo aikaisemmin toimitettu viranomaiselle
- asiamiehen valtakirja

## Valituskirjelmän toimittaminen perille

Valituskirjelmän voi viedä valittaja itse tai hänen valtuuttamansa asiamies. Valituskirjelmä liitteineen voidaan myös lähettää postitse, telekopiona tai sähköpostilla. Postiin valituskirjelmä on jätettävä niin ajoissa, että se ehtii perille valitusajan viimeisenä päivänä ennen aukioloajan päättymistä. Hallinto-oikeudessa kirjaamon aukioloaika on klo 8.00–16.15. Sähköisesti (telekopiona tai sähköpostilla) toimitetun valituskirjelmän on oltava toimitettu niin, että se on käytettävissä vastaanottolaitteessa tai tietojärjestelmässä määräajan viimeisenä päivänä ennen virka-ajan päättymistä.

Valittajalta peritään hallinto-oikeudessa **oikeudenkäyntimaksu 270 euroa**. Tuomioistuinten ja eräiden oikeushallintoviranomaisten suoritteista perittävistä maksuista annetussa laissa (701/1993) on erikseen säädetty eräistä tapauksista, joissa maksua ei peritä.

Toimivaltaisen hallinto-oikeuden yhteystiedot muutoksenhakua varten:

### **Pohjois-Suomen hallinto-oikeus**

käyntiosoite: Torikatu 34–90, 90100 Oulu

postiosoite: PL 189, 90101 Oulu

puhelin: 029 56 42800

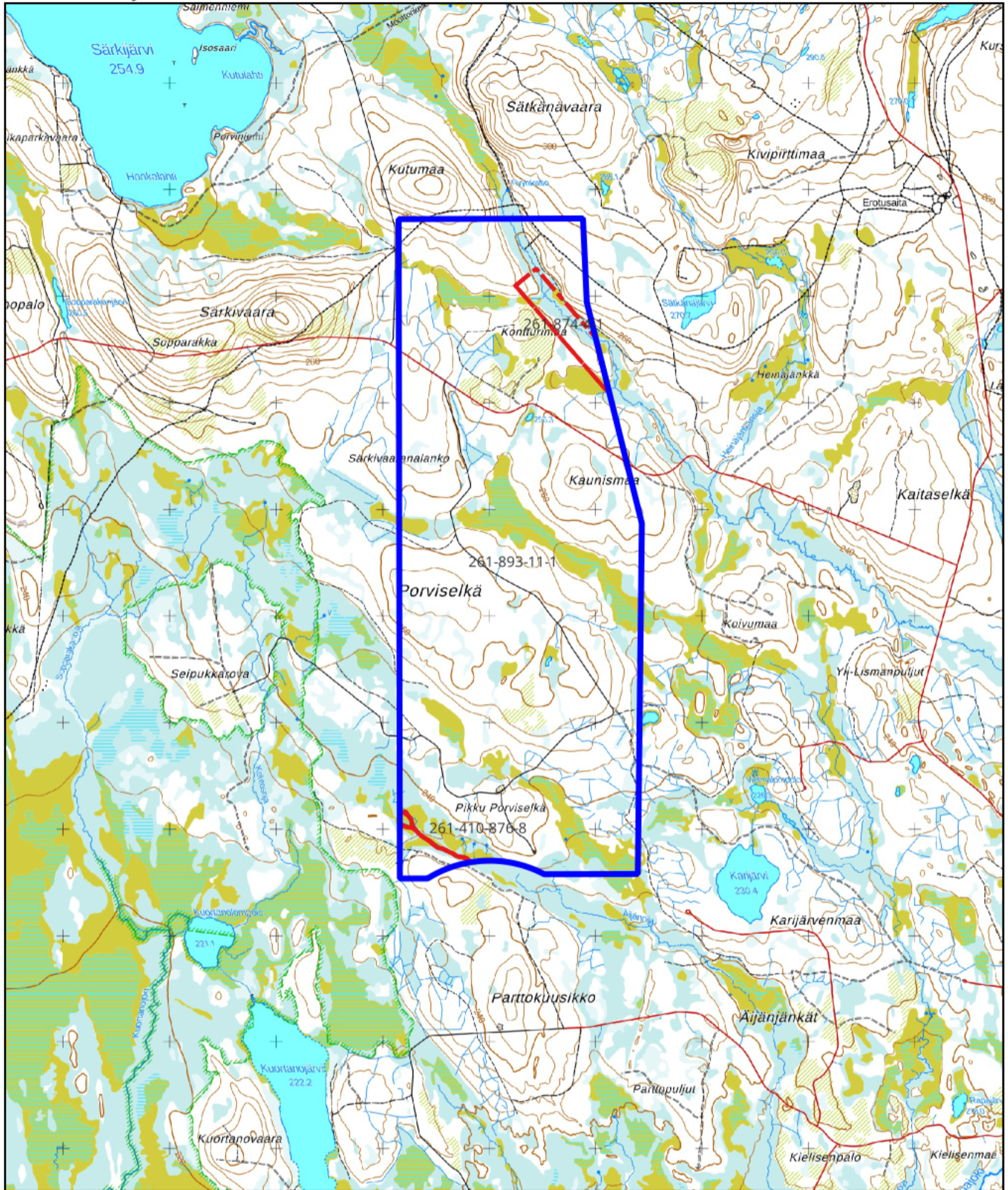
faksi: 029 56 42841

sähköposti: [pohjois-suomi.hao@oikeus.fi](mailto:pohjois-suomi.hao@oikeus.fi)

Valituksen voi tehdä myös hallinto- ja erityistuomioistuinten asiointipalvelussa osoitteessa: <https://asiointi2.oikeus.fi/hallintotuomioistuimet>

## Kartta malminetsintä-lupa-alueesta

Mittakaava ohjeellinen



Malminetsintä-lupa-alue



Kiinteistörajat

Mittakaava 1:55000  
 Sakumpu Exploration Oy  
 Paana West  
 ML2017:0028

**tukes**  
 Turvallisuus- ja kemikaalivirasto



Kiinteistötunnus	Pinta-ala (ha)
26187400040001	27,59
26141008760008	0,53
26189300110001	1265,94
	1294,07

Pinta-ala yhteensä: **1297,07 ha**

ASIANOSAINEN MAANOMISTAJA
[REDACTED]
[REDACTED]
[REDACTED]

**Lausunto Sakumpu Exploration Oy:n malminetsintälupahakemuksesta, Paana West, ML2017:0028**

Khall 16.01.2024 § 6  
599/10.01.01/2023

Valmistelija

Maanmittausteknikko Veli-Matti Virtanen, puh. 040 581 1889

Sakumpu Exploration Oy on jättänyt Tukesille Kittilän kunnan alueelle, Kuivasalmen paliskunnan erityiselle poronhoitoalueelle kohdistuvan hakemuksen koskien Paana West – nimistä malminetsintälupa-alueita. Lausunto on pyydetty antamaan Tukesille 26.1.2024 mennessä.

Malminetsintäalueen pinta-ala on 1294,07 ha.

Lupahakemuksen mukaan alueella ei ole suojelualueita. Suojelualueet on rajattu hakemusalueen ulkopuolelle. Hakemusalueen länsipuolella sijaitsee Kuortanovuoman-Saivinvuoman soidensuojelualue ja Natura 2000-alue Kuostano-Saivinvuoma- Launijärvi. Hakemusalueella ei sijaitse pohjavesialueita.

Yhtiö etsii alueelta kultaa ja kuparia.

Alueen neljän vuoden alustavaan tutkimussuunnitelmaan kuuluvat ensimmäisenä vuonna mm. olemassa olevan malminetsintäaineiston hankinta ja uudelleentulkinta, maastovierailuja ja kallioperäkartoitusta, pohjmoreeninäytteenottoa sekä maastogeofysikaalisia mittauksia, tulosten tulkinta ja geologinen mallinnus sekä mahdollisesti syväkairausta. Toisen vuoden ohjelmaan kuuluvat maastovierailuja ja kallioperäkartoitusta, pohjmoreeninäytteenottoa sekä maastogeofysikaalisia mittauksia, tulosten tulkinta ja geologinen mallinnus sekä mahdollisesti syväkairausta. Kolmantena vuonna ohjelmassa on maastovierailuja ja kallioperäkartoitusta, pohjmoreeninäytteenottoa sekä maastogeofysikaalisia mittauksia, tulosten tulkinta ja geologinen mallinnus sekä mahdollisesti syväkairausta. Neljäntenä vuonna ohjelmassa on edellisistä tutkimuksista riippuen jatkokairauksia.

Lupahakemuksen mukaan pohjmoreeninäytteenotossa käytetään kumiteloilla liikkuvaa Bandvagn – kulkuneuvoa ja näytteenotto suoritetaan tähän kiinnitetyllä iskuporayksiköllä. Porauksessa käytetään läpivirtausterää, joka ei aiheuta muuta jälkeä kuin pyöreän 50 mm reiän maan pinnalla. Työssä käytetään myös moottorikelkkaa tai mönkijää.

Talviaikana suoritettavissa maastogeofysikaalisissa mittauksissa käytetään kulkuneuvona moottorikelkkaa, mutta itse mittaustapahtumissa kulkeminen tapahtuu suksilla ja lumikengillä. Mahdollinen syväkairaus suoritetaan pääasiassa talviaikaan käyttäen telakulkuneuvoja sekä moottorikelkkaa tai mönkijää.

Suojelualueiden rajalle määritetään 100 m melusuojavyöhyke, jonka sisäpuolella vältetään tekemästä erityisesti melua aiheuttavia töitä lintujen pesintäaikana (30.4.-31.7.). Muinaismuiston alueella ei suoriteta intrusiivisia tutkimuksia.

Hakemusalueella ei ole tarkoitus suorittaa tutkimusojien kaivuuta tai suorittaa montutusta tai koelouhintaa. Toiminnasta ainoa mahdollinen syntyvä kaivannaisjäte on syväkairauksissa syntyvä ns, kairaussoija, jonka määrä arvellaan olevan pieni. Pohjamooreeninäytteenotto ja muut tutkimusmenetelmät eivät synnytä kaivannaisjätettä.

Hakijan ilmoituksen mukaan suunniteltujen tutkimusten vaikutukset jäävät vähäisiksi eivätkä kohdistu suojelualueilla tai muihin arvokkaisiin kohteisiin. Ainoat vaikutukset ovat hetkellisiä paikallisia häiriöitä liikkumisesta ja laitteistojen äänestä. Kairauspaikoilla voi tapahtua vähäistä tällaantumista, joka on palautuvaa.

Hakemuksen mukaan tutkimusten ajankohdasta neuvotellaan paliskunnan kanssa. Puustovahinkoja pyritään välttämään. Mahdolliset puustovahingot korvataan metsänomistajille metsänhoitoyhdistyksen suositusten mukaisesti. Muut mahdolliset maastovahingot korvataan maanomistajille.

Tutkimustoiminnan loputtua malminetsintäkalusto ja kaikki tarvikkeet ym. viedään pois kokonaisuudessaan. Kukin mittauspaiikka tai toiminta-alue siistitään heti työn päättyessä kohteella.

Kartta malminetsintä lupa-alueesta esityslistan ja pöytäkirjan liitteenä, asiakirjat esityslistan oheismateriaalina.

Esittelijä

Kunnanjohtaja Kurula Timo

Päätösehdotus

Kunnanhallitus päättää lausuntonaan Sakumpu Exploration Oy:n lupahakemuksesta koskien Paana West – nimistä malminetsintä lupa-alueetta ilmoittaa seuraavaa:

Lupahakemus ei kohdistu Kittilän kunnan asema- eikä yleiskaava-alueille. Siten kaavoituksen kannalta hakemuksen johdosta ei ole huomautettavaa.

Luvassa tulee edellyttää sopimaan työskentelyajankohdista ja – tavoista paliskunnan kanssa ennen malminetsintätöiden aloittamista, jotta poronhoitotyölle sekä muulle paikalliselle

toiminnalle mahdollisesti aiheutuva haitta tulisi vältettyä taikka selvitettyä aina etukäteen. Malminetsintäalue tulee ennallistaa toimijan toimesta.

Malminetsinnästä ei saa olla haittaa paikalliselle asutukselle, pohjavesialueille eikä alueen poronhoidolle.

Kittilän kunta edellyttää, että kittiläläisten kuntalaisten tulee voida asioida malminetsintäyhtiön kanssa suomen kielellä.

Muilta osin Kittilän kunnalla ei ole hakemuksesta huomautettavaa.

Päätös Esitys hyväksyttiin.

Liitteet

Liite 1 Kartta malminetsintä lupahakemusalueesta Paana West, lupatunnus ML2017:0028

Pöytäkirjan nähtäväksi asettaminen pvm

Pöytäkirja on 19.1.2024 viety nähtäväksi yleiseen tietoverkkoon, osoitteeseen <https://www.kittila.fi>.

Tiedoksianto

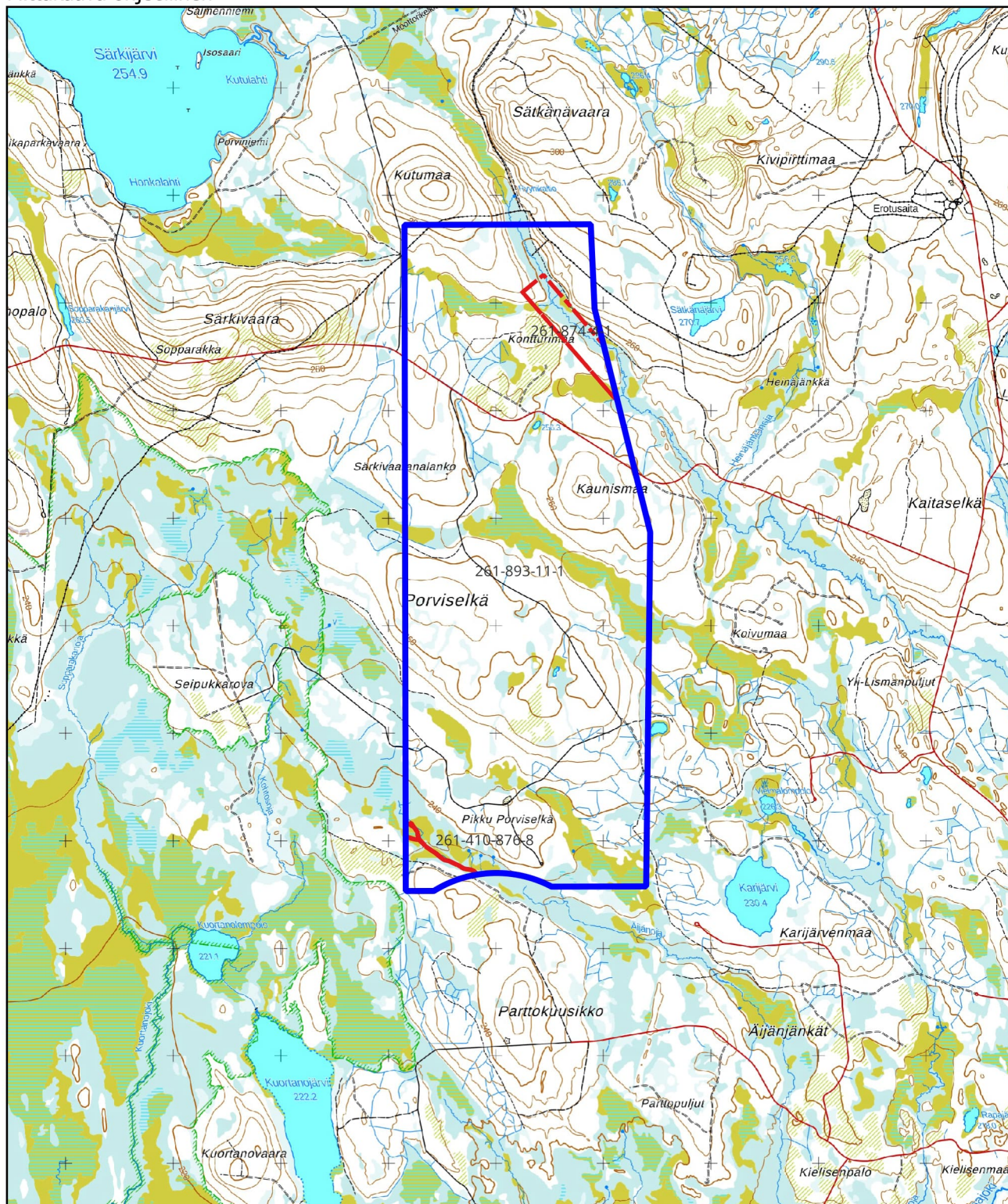
Lähetetty tiedoksi sähköpostilla 22.1.2024.


**Muutoksenhakuohje koskee pykälää: § 6**

### **Muutoksenhakukielto**

Tästä päätöksestä ei saa tehdä oikaisuvaatimusta eikä kunnallisvalitusta, koska päätös koskee kuntalain 136 §:n mukaan valmistelua tai täytäntöönpanoa; työ- ja virkaehtosopimuksen tulkintaa tai soveltamista; tai työnjohto- ja valvontaoikeuden käyttämistä.

Kartta malminetsintäluvhakemusalueesta  
Mittakaava ohjeellinen



 Malminetsintäluvhakemusalue

 Kiinteistörajat

Mittakaava 1:55000  
Sakumpu Exploration Oy  
Paana West  
ML2017:0028



Turvallisuus- ja kemikaalivirasto (TUKES)  
[kaivosasiat@tukes.fi](mailto:kaivosasiat@tukes.fi)

Viite: Lausuntopyyntöne 18.12.2023

## **Malminetsintälupahakemus ML2017:0028 ”Paana West”, Sakumpu Exploration Oy, Kittilä**

Turvallisuus- ja kemikaalivirasto (TUKES) on pyytänyt kaivoslain (621/2011) 37 §:n nojalla Lapin elinkeino-, liikenne- ja ympäristökeskuksen (ELY-keskuksen) lausuntoa Sakumpu Exploration Oy malminetsintälupahakemuksesta, lupanumero ML2017:0028. TUKES on pyytänyt ELY-keskuksen lausuntoa siitä, onko kohteella mahdollista jatkaa tehokasta malminetsintää hakemuksen mukaisilla tutkimusmenetelmillä ilman että niistä on kaivoslain (621/2011) 11 §:n mukaisesti 1) haittaa ihmisten terveydelle tai vaaraa yleiselle turvallisuudelle, 2) merkittäviä muutoksia luonnonolosuhteissa, 3) harvinaisten tai arvokkaiden luonnonesiintymien olennaista vahingoittumista, 4) merkittävää maisemallista haittaa. Lisäksi TUKES pyytää lausuntoa siitä, onko alueella kaivoslain 9 § kolmannen momentin mukaisia liikennealueita. Lausuntoa on pyydetty 26.1.2024 mennessä. ELY-keskus on pyytänyt lausunnon antamiselle jatkoaikaa 6.2.2024 saakka, jotka TUKES on myöntänyt.

Haetun malminetsintäalueen pinta-ala on 1294,07 ha ja se kohdistuu Kittilän kunnan alueelle Lompolon kylän itäpuolelle, tarkemmin Särkijärven kaakkoispuolelle Porviselän ja Kaunismaan alueille. Hakija on arvioinut alueelta olevan mahdollista löytää kultaa ja kuparia. Kyseessä on uusi malminetsintäalue.

Alueella on tarkoitus tehdä malminetsintöitä kallioperäkartoituksin, pohjamoreeninäytteenotolla, maastogeofysiologisin mittauksin ja mahdollisesti myös syväkairauksin. Pohjamoreeninäytteenotto suoritetaan leveillä kumiteloilla liikkuvalla Bandvagn -kulkuneuvolla ja iskuporayksiköllä. Mahdollinen syväkairaus suoritetaan pääasiassa tavisaikaan käyttäen telakulkuneuvoja. Apuyksiöinä käytetään moottorikelkkoja tai mönkijöitä. Kulkemisissa hyödynnetään mahdollisimman paljon tutkimusalueen läpi kulkevia uria ja teitä. Kuortanovuoma-Saivinvuoman soidensuojelualueeseen määritetään 100 m:n melusuojavaivähyke, jonka sisäpuolella vältetään tekemästä erityistä melua aiheuttavia töitä lintujen pesimäaikana 30.4.-31.7.

### **Lapin ELY-keskus lausuu seuraavaa**

#### ***Natura 2000 -verkosto ja luonnonsuojelualueet***

Haetulla malminetsintäalueella ei ole perustettuja luonnonsuojelualueita, valtioneuvoston hyväksymiä luonnonsuojeluohjelmiin kuuluvia alueita, Natura 2000 -verkoston kohteita eikä malminetsintäalue sijaitse valtakunnallisesti arvokkaalla maisema-alueella. Alueella ei ole valtakunnallisesti arvokkaita tuuli- ja rantakerrostumia, moreenimuodostumia, kallioalueita eikä kivikoita.

6.2.2024

Malminetsintälupahakemusalue ulottuu lähimmillään n. 700 m:n etäisyydelle Kuortano-Saivinvuoma-Launijärvi Natura 2000-alueen (FI1300606) rajasta. 700 m:n etäisyys ja pieni mahdollinen vaikutusalue Natura-alueella huomioiden Lapin ELY-keskus katsoo, ettei suunnitellulla malminetsinnällä ole merkittäviä heikentäviä vaikutuksia Kuortano-Saivinvuoma-Launijärvi Natura 2000-alueen suojeluperusteisiin.

Tutkimusalue ulottuu lounaisnurkan lähimmillään 85 m:n etäisyydelle Kuortanovuoman-Saivinvuoman soidensuojelualueen rajasta. Hakemuksen mukaan Kuortanovuoma-Saivinvuoman soidensuojelualueeseen määritetään 100 m:n melusuojavyöhyke, jonka sisäpuolella vältetään tekemästä erityistä melua aiheuttavia töitä lintujen pesimäaikana 30.4.-31.7.

Lapin ELY-keskus huomauttaa, että valtioneuvoston melutason ohjearvoista antamassa päätöksessä (993/1992) on todettu, että luonnonsuojelualueilla melutaso ei saa ylittää päiväohjearvoa 45 dB tai yöohjearvoa 40 dB. Tämä tulee ottaa huomioon melusuojavyöhykkeen leveyttä suunniteltaessa. Lapin ELY-keskuksen näkemyksen mukaan, alueen lintulajisto huomioiden, kyseisellä alueella lintujen pesimäajaksi tulee katsoa aikaväli 15.2.-31.7.

### ***Pohjavesialueet, pienvedet ja vesistöt (kaivoslain 11 §:n kohdat 1 ja 3)***

#### *Pohjavesialueet*

Hakemusalueella ei ole luokiteltuja pohjavesialueita. ELY-keskus muistuttaa, että toimija on aina vesilain mukaisessa vastuussa kaikesta pohjavedelle aiheutuvasta vahingosta.

#### *Lähteet*

Kartta- ja ilmakuvatarkastelun perusteella malminetsintäalueella sijaitsee lähteitä tai tihkupintoja. Äijäojan latvanorot Pikku-Porviselän etelä- ja lounaispuolella ovat suureksi osaksi lähdepuroja ja niitä ympäröivä suoalue on todennäköisesti laajalti lähdesuota. Myös Pikku-Porviselän itäpuolen suolla on peruskarttaan merkitty lähde ja ilmakuvien perusteella myös muualla kyseisen suon laiteilla on todennäköisesti laajoja tihkupintoja. Tutkimusalueen pohjoisosissa Lismajoen latvapuron rantojen läheisyydessä ja puroa ympäröivien soiden rajoilla on todennäköisesti lähteitä ja tihkupintoja. Myös muualla suon ja kivennäismaan rajoilla voi olla pohjaveden purkaumapaikkoja.

Luonnontilaisen lähteen luonnontilan vaarantaminen on vesilaissa kielletty (VL 2. luku 11 §), ellei siihen ole saatu aluehallintoviraston lupaa. Lähteisiin ja tihkupintoihin tulee jättää riittävä suojaetäisyys, vähintään 30 metriä lähteikön ja tihkupinnan reunasta ja etäisyyden määrittelyssä tulee huomioida, ettei lähteen luonnontila vaarannu. Esimerkiksi kaivutoimenpiteet lähteikön läheisyydessä voivat aiheuttaa muutoksia pohjaveden virtausolosuhteissa ja siten myös lähteikön kautta purkautuvan pohjaveden määrässä. Suojaetäisyys riippuu maastonmuodoista, lähteen koosta ja tilasta. Lähtökohtana toiminnassa on, ettei siitä saa aiheutua vaaraa pohjaveden määrälle tai laadulle. Lähteen suojavyöhykkeellä ei tule tehdä maahan kajoavia tutkimuksia. Mikäli kairauspaikoilla esiintyy ylivuotoa, tulee huolehtia siitä, että kairareitit tulpaataan



6.2.2024

ylivuodon ja pohjaveden purkautumisen estämiseksi. Työn teettäjällä on vastuu pohjavedelle mahdollisesti aiheutuvista vahingoista.

#### *Vesistöt*

Malminetsintäalueeseen kuuluvilla suoalueilla on useita luonnontilaisia lampia ja puroja (mm. Lismajoen latvat ja Äijäojan latvat). Vesistöihin on maahan kajoavassa toiminnassa jätettävä riittävät suojavyöhykkeet, ettei maa-aineksia tai kairaussoijaa kulkeudu vesistöihin esim. tulvan mukana ja vesistön tila sen seurauksena heikkene. Ojitetuilla aloilla on toimittava siten, että kiintoainetta tai poraussoijaa ei pääse oja myöten kulkeutumaan vesistöihin. ELY-keskus katsoo, että vesistöjen tilan heikentymistä on pidettävä kaivoslain tarkoittamana merkittävänä muutoksena luonnonolosuhteissa, jota malminetsinnästä ei saa aiheutua. Lisäksi vesistöjen ympäristö tulisi säilyttää mahdollisimman luonnonmukaisena.

Puron uoman luonnontilan säilymisen vaarantaminen on luvanvaraista (VL 3. luku 2 §). Tämä tulee ottaa huomioon suunniteltaessa ja toteutettaessa purojen ylityksiä. Soveltuvia väliaikaisia siltoja käyttämällä voidaan välttyä puron uoman muuttamiselta, mikäli työkoneilla on ajettava purojen yli.

#### ***Suojellut ja uhanalaiset luontotyypit (kaivoslain 11 §:n kohta 4)***

Lupahakemusalueelta ei ole tiedossa olevia luonnonsuojelulain 65 §:n mukaisia tiukasti suojeltuja luontotyyppisiä tai 64 §:n mukaisten suojeltujen luontotyyppien rajattuja kohteita. Luonnonsuojelulain 65 §:n mukaisten tiukasti suojeltujen serpentiiniluontotyyppien (serpentiinikalliot, -kivikot ja -soraikot) hävittäminen ja heikentäminen on kielletty riippumatta siitä, onko esiintymä merkitty Suomen ympäristökeskuksen ylläpitämään paikkatietoaineistoon.

Lupahakemusalueelta ei ole toistaiseksi tiedossa kartoitettuja uhanalaisia luontotyyppikohteita. Suoalueilla, etenkin pohjavesivaikutteisilla paikoilla esiintyy todennäköisesti uhanalaisia letoja. Tutkimusalueen läheisyydessä on hurrasammallähteitä, mikä viittaa siihen, että myös tätä luontotyyppiä voi esiintyä tutkimusalueella.

Harvinaiset tai uhanalaiset luontotyypit voivat olla kaivoslain 11 § tarkoitettuja harvinaisia tai arvokkaita luonnonesiintymiä, jota ei saa olennaisesti vahingoittaa (HE 273/2009). Tutkimusojien ja -kuoppien kaivamisella sekä kesäaikaisella maastoliikenteellä on haitallisia vaikutuksia uhanalaisille letoille ja niiden lajistolle. Liikkuminen suoalueilla tulee ajoittaa talviaikaan, kun maanpinta on jäässä ja lumipeitteinen.

#### ***Rauhoitetut, erityisesti suojeltavat ja uhanalaiset lajit (kaivoslain 11 §:n kohdat 3 ja 4)***

Malminetsintätoiminta on järjestettävä siten, että siitä ei aiheudu luonnonsuojelu- ja kaivoslaissa kiellettyä seurausta, kuten lajin heikentämistä tai häviämistä eikä lajin elinympäristön heikentämistä tai tuhoutumista. Maahan kajoavissa malminetsintätoimissa suojeltujen lajien esiintymät on rajattava malminetsintäalueen ulkopuolelle. Suojaetäisyyksien määrittelyssä tulee ottaa huomioon, että rauhoitettua

[6.2.2024](#)

lajia voi esiintyä pistemäistä esiintymäpaikkaa laajemmalla alueella. Tarvittaessa tulee varmistua kartoituksin, ettei suojeltujen lajien esiintymiä vaaranneta.

Ajantasaiset esiintymätiedot malminetsintäalueelta tulee tarkistaa ja huomioida tutkimussuunnitelmaa laadittaessa. Lajitietoa voi tarkastella ja ladata Suomen lajitietokeskuksen Laji.fi-sivuston kautta. Myös ympäristöhallinnon yhteisestä lajitiedon tallennusjärjestelmästä LajiGIS:stä tiedot siirretään kerran viikossa laji.fi -järjestelmään. Laji.fi:ssä on lajiaineistoja myös lukuisista muista lähteistä, esim. museoiden tietokannoista. Suurin osa lajiaineistosta on suoraan kaikkien nähtävissä Laji.fi-sivustolla, mutta sensitiivisten lajien paikkatiedot on karkeistettu esim. 1 km tai 5 km ruudun tarkkuudelle tai joissain tapauksissa salattu kokonaan. Nämä käyttörajoitetut aineistot saa käyttöönsä kirjautumalla Laji.fi-sivustolle ja tekemällä aineistopyynnön tietyltä alueelta. Pistemäisten lajitietojen kohdalla tulee tarkistaa esiintymän laajuus tekstikuvauksesta.

Lupahakemusalueelta ei toistaiseksi tunneta luonnonsuojeluasetuksen (1066/2023) liitteiden 1 ja 3 koko maassa rauhoitettujen eläin- ja kasvilajien esiintymiä, ei liitteen 5 Pohjois-Pohjanmaan, Kainuun ja Lapin maakunnissa rauhoitettuja putkilokasveja, ei liitteen 6 uhanalaisten ja erityisesti suojeltavien lajien havaintopaikkoja eikä luontodirektiivin (92/43/ETY) liitteiden II ja IV kasvilajien havaintopaikkoja (LajiGIS 5.2.2024, Lajitietokeskuksen viranomaisportaali 5.2.2024).

#### *Rauhoitetut ja luontodirektiivin liitteen IV (a) eläinlajit*

Haetulla malminetsintäalueella ei ole kartoitettu luontodirektiivin liitteen IV (a) lajin viitasammakon esiintymistä. Luonnonsuojelulain 70 §:n 1 mom. mukaan viitasammakon lisääntymis- ja levähdyspaikkojen heikentäminen on kielletty. Tunnettujen havaintojen perusteella viitasammakkoja esiintyy lähimmillään n. 40 km:n etäisyydellä tutkimusalueesta. Hakemusalueella on viitasammakolle tyypillistä elinympäristöä, rimpisiä suoalueita. ELY-keskus pitää kuitenkin epätodennäköisenä, että suunniteltu malminetsintä heikentäisi viitasammakon lisääntymis- ja levähdyspaikkoja, mikäli maahan kajoavia tutkimuksia ei tehdä lettojen ja rimpipintaisten suokuvioiden alueella. Jos suoalueilla tai niiden reunoilla suunnitellaan tehtäväksi koekuoppia, tulee etukäteen kartoituksin varmistaa, ettei kyseisillä alueilla ole viitasammakon lisääntymis- ja levähdyspaikkoja. Lupahakemusalueelta ei toistaiseksi tunneta muita rauhoitettuja tai luontodirektiivin liitteen IV (a) eläinlajeja.

#### *Linnut*

Lupahakemusalueelta tai sen läheisyydestä ei tunneta lintudirektiivin artiklassa 1 tarkoitettujen, luonnonsuojelulain 73 § nojalla rauhoitettujen uhanalaisten suurten petolintujen pesäreviirejä.

ELY-keskus muistuttaa, että suurten petolintujen lisäksi suurin osa Suomen pesimälinnuista on luonnonsuojelulla rauhoitettuja. Rauhoitettua eläinlajia ei saa tahallisesti tappaa tai häiritä. Erityisen tärkeää häirinnän välttäminen on lisääntymisaikana, tärkeillä muuton aikaisilla levähdysalueilla tai muutoin niiden elämänkierron kannalta tärkeillä paikoilla (luonnonsuojelulaki 69 § ja 70 §). ELY-keskuksen näkemyksen mukaan koneellinen, melua tuttava malminetsintä aiheuttaa

6.2.2024

häiriötä linnuille ja se tulisi mahdollisuuksien mukaan tehdä lintujen lisääntymisajan ulkopuolella.

### ***Ympäristönsuojelulain mukaiset asiat (kaivoslain 11 §:n kohta 1)***

Mikäli malminetsinnässä ilmenee öljyvahingon uhka, jota toiminnanharjoittaja ei saa itse torjuttua/hoidettua, tulee siitä tehdä välittömästi ilmoitus hätäkeskukseen.

### ***Veden ottaminen***

ELY-keskus ei ole vesitalousasioissa lupaviranomainen vaan se toimii valtion valvontaviranomaisena ja ottaa muun muassa kantaa vesitaloushankkeiden luvanvaraisuuteen tai oikeuden tarpeeseen. Vesilain mukaisen luvan tai oikeuden tarvetta tarkastellaan aina paikka-/tapauskohtaisesti. Vesilain mukainen luvan-/oikeudentarve ratkaistaan lupamenettelyssä. Aluehallintovirasto lupaviranomaisena tai ELY-keskus ja kunnan ympäristönsuojeluviranomainen vesilain valvontaviranomaisina eivät voi antaa yksittäisen hankkeen luvanvaraisuudesta sellaista ennakkotietoa, joka sitoisi lupaviranomaista lupamenettelyssä.

*Ilmoitus veden ottamisesta:* veden ottaminen vaatii vesilain (587/2011) 2 luvun 15 §:n mukaisesti pinta- ja pohjaveden ottamista koskevan ilmoituksen ELY –keskukselle, jos otettava vesimäärä ylittää 100 m<sup>3</sup>/vrk, eikä ottaminen edellytä vesilain 3 luvun 2 tai 3 §:n mukaan lupaa.

*Oikeus ottaa vettä toisen alueelta:* ELY-keskus kiinnittää huomiota vesilain 4 luvun säännöksiin, joiden mukaan, jos pinta- tai pohjavettä otetaan toisen alueelta muuhun kuin tavanomaiseen kiinteistökohtaiseen käyttöön, saattaa olla tarpeen hakea aluehallintovirastolta oikeutta veden ottamiseen toisen alueelta (vesilaki 4 luku 3 § ja 4 §). ELY-keskuksen näkemyksen mukaan vedenkäyttö malminetsinnässä, esimerkiksi kairaus- tai lumetusvetenä, ei lähtökohtaisesti ole rinnastettavissa vesilaissa tarkoitettuun tavanomaiseen kiinteistökohtaiseen vedenkäyttöön.

ELY-keskus edellyttää, että kairausvedenottoa ei tehdä pienitilavuuksisista luonnonvesistöistä (vesilaki 2. luku 11 §, 3. luku 2 §).

### ***ELY-keskus esittää lupamääräyksissä huomioitavaksi***

Lähteistä ei saa ottaa kairausvettä ja niihin tulee pitää kaikessa maahan kajoavassa toiminnassa suojaetäisyyttä vähintään 30 metriä lähteikön reunasta lukien (VL 2. luku 11 §, kaivoslaki 11 § kohdat 3 ja 4).

Kairausvedenottoa ei tehdä muistakaan pienitilavuuksisista luonnonvesistöistä (VL 2. luku 11 §, 3. luku 2 §, kaivoslaki 11 § kohdat 3 ja 4).

Purojen ylityksissä tulee huomioida, että puron uoman luonnontilan säilymisen vaarantaminen edellyttää lupaa (vesilaki 3. luku 2 §, kaivoslaki 11 § kohta 3).

6.2.2024

Kairaussoija ei saa päästä valumaan lähteisiin, tihkupintoihin, puroihin ja muihin vesistöihin missään tilanteessa, eikä muukaan koneellinen tutkimustoiminta ja liikkuminen saa aiheuttaa kuormitusta vesistöihin (kaivoslaki 11 § kohta 3).

Luonnonsuojelulain 65 §:n mukaisten tiukasti suojeltujen serpentiiniluontotyyppien (serpentiinikalliot,-kivikot ja -soraikot) hävittäminen ja heikentäminen on kielletty (kaivoslaki 11 §, kohta 4).

Myös ei-rauhoitettujen uhanalaisten lajien ja luontotyyppien olennainen vahingoittaminen on kielletty (kaivoslaki 11 §, kohta 4). Yhtiön tulee huomioida myös nämä luonnonesiintymät tutkimuksia suunnitellessaan.

Yhtiön tulee esittää tarkka tutkimussuunnitelma ELY-keskukselle vuosittain hyvissä ajoin, viimeistään kuukausi ennen tutkimuksiin ryhtymistä, jotta ELY-keskus voi valvoa luonnonsuojelulain noudattamista.

Malminetsintätoiminnan kairausjäljet, koemontut yms. sekä liikkumisen aiheuttamat jäljet malminetsintäalueella tulee saattaa mahdollisimman luonnonmukaiseen tilaan etsintätoiminnan päättyessä alueella. Kairauksen jälkeen tulee varmistaa, ettei kairanrei'istä nouse pohjavettä maanpinnalle. Tarvittaessa kairanreiät on tulpattava. Kairauksissa mahdollisesti maahan jätettävät maaputket on katkaistava läheltä maan pintaa.

### ***Muuta***

Lapin ELY-keskus toteaa, että kaikessa toiminnassa tulee välttää turmelemasta alueen luontoa enempää kuin tutkimuksen tekemiseksi on välttämätöntä. Maastoliikennelain 5 §:n mukaan käytettäessä maastossa moottorikäyttöistä ajoneuvoa on välttävä vahingon ja haitan aiheuttamista luonnolle ja muulle ympäristölle. Maastoajoneuvoilla liikkuminen tulee pääsääntöisesti tapahtua olemassa olevilla yksityisteillä, metsäteillä ja jäädytetyillä talviteillä. Moottoriajoneuvoilla liikkumista tulee välttää luonnontilaisilla soilla sulanmaan aikana. Maastoliikennelain 4 §:n mukaan maastoliikennelupaa ei tarvita malminetsintäalueella eikä 30 metrin etäisyydellä sen rajasta.

ELY-keskus suosittelee kairauksessa käytettävän myös pohjavesialueen ulkopuolella suljettua veden kiertoa ja soijan talteenottoa.

ELY-keskus suosittelee, että maahan kajoavat toimenpiteet tehdään suoalueilla maan ollessa roudassa ja lumipeitteinen.

Esitetyt tutkimukset eivät aiheuta kaivoslain 11 §:n kohdassa 5 tarkoitettua merkittävää maisemallista haittaa.

Alueella ei ole kaivoslain 9 § kolmannen momentin mukaisia liikennealueita.

Alue kuuluu Kuivasalmen paliskunnan poronhoitoalueelle, joka on erityistä poronhoidon aluetta (poronhoitolaki 2 §). ELY-keskus toteaa, että alueella toimittaessa on huolehdittava siitä, ettei poronhoidolle aiheudu huomattavaa haittaa. Poronhoidon

[6.2.2024](#)

kannalta tärkeät laidunalueet, porojen talvikierto ja etenkin vaadinten vasomisaalueet tulee ottaa huomioon töitä suunniteltaessa ja maastossa toimittaessa.

Tämä lausunto on välitettävä myös kaikkien maastotyötä tekevien tietoon.

Tämä asiakirja on sähköisesti allekirjoitettu. Merkintä sähköisestä allekirjoituksesta on dokumentin viimeisellä sivulla. Asian on esitellyt ylitarkastaja Piippa Wäli ja ratkaissut luontoympäristöyksikön päällikkö Jari Pasanen.

Tiedoksi

Sakumpu Exploration Oy  
Metsähallitus/Kiinteistökehitys, kirjaamo

Tämä asiakirja LAPELY/5602/2023 on hyväksytty sähköisesti / Detta dokument LAPELY/5602/2023 har godkänts elektroniskt

Pasanen Jari 07.02.2024 11:52

Wäli Piippa 07.02.2024 13:56

## Asiakirjan ovat allekirjoittaneet

Nimi	Tunnistautuminen	Aika
Molkoselkä Pasi Tapio	Telia Tunnistus	05.01.2024 16:01:10 UTC+02:00



**Tämä dokumentti on sähköisesti allekirjoitettu**

Sisällys: - Kansilehti (1 sivu)  
- Alkuperäinen dokumentti (4 sivua)

Kansilehden sivu 1/1

Metsähallitus  
PL 94  
01301 Vantaa  
kirjaamo@metsa.fi

5.1.2023

MH 9672/2023

Turvallisuus- ja kemikaalivirasto (Tukes)  
kaivosasiat@tukes.fi

Viite: Lausuntopyyntö 18.12.2023

## Metsähallituksen lausunto malminetsintälupahakemuksesta ML2017:0028, Paana West, Sakumpu Exploration Oy

Turvallisuus- ja kemikaalivirasto (Tukes) pyytää Metsähallitukselta kaivoslain 37 §:n nojalla lausuntoa Kittilän kunnan alueelle kohdistuvasta malminetsintälupahakemuksesta ML2017:0028, Paana West.

Hakemusalueen pinta-ala: 1294,01 ha

josta sijoittuu Metsähallituksen liiketoiminnan hallinnassa olevalle kiinteistölle Kittilän valtionmaa II 261-893-11-1 yhteensä 1265,94 ha

Tutkimusmenetelmät:

- *syväkairaus*
- *geofysikaaliset mittaukset*
- *kallioperäkartoitus*
- *koneellinen moreeninäytteenotto*

Tutkittavat mineraalit:

- *kulta (Au)*
- *kupari (Cu)*

Esitettyyn hakemukseen Metsähallitus lausuu mielipiteenään seuraavaa:

### **Yleistä**

Tutkimustoiminnassa tulee huomioida alueiden maisema-, luonto- ja kulttuuriarvot mahdollisimman hyvin. Tietoja Metsähallituksen mailla olevista arvokkaista, huomioon otettavista kohteista löytyy mm. Suomen Lajitietokeskuksen Laji.fi-portaalin kautta ja Retkikartta.fi-palvelusta sekä Museoviraston muinaisjäänösrekisteristä.

Luvansaajan tulee myös tunnistaa lupa-alueella olevat muut mahdolliset metsälain 10 §:n erityisen tärkeät elinympäristöt, luonnonsuojelulain sekä muinaismuistolain määrittelemät kohteet ja ottaa ne huomioon tutkimustoiminnassa.

Malminetsinnän kannalta välttämätön maastoliikenne tulee tapahtua moottorikelkoilla, mönkijöillä ja tela-alustaisilla työkoneilla. Suoalueilla ja pehmeiköillä tulee noudattaa



suurta varovaisuutta ja mahdollisesti suorittaa näillä kohteilla maastotyöt maan ollessa roudassa sekä välttää työskentelyä kelirikon aikana.

### **Uhanalaiset ja rauhoitetut lajit sekä arvokkaat luontotyypit, arvokkaat luontokohteet, pienvesistöt ja niiden välittömät ympäristöt**

Hakemusalueelta ei valtion omistaman alueen osalta tunneta uhanalaisten tai luontodirektiivin kasvilajien esiintymiä.

Metsähallitus kiinnittää lupaviranomaisen huomion siihen, ettei hakemusalueen lajistoa ole kattavasti inventoitu.

Alueella on metsälain 10 §:n mukainen pienvesi (kartta).



Hakemusalueella voi olla kartoittamattomia arvokkaita luontokohteita, kuten mm. puron-, noronvarsimetsiä ja lähteitä. Edellä mainitut kohteet ovat lajistollisesti ja metsäluonnon monimuotoisuuden kannalta arvokkaita elinympäristöjä, joilla voi olla harvinaista ja uhanalaista kasvilajistoa. Toimintaa ko. alueilla tulee välttää, jotta ne säilyisivät mahdollisimman luonnonmukaisessa tilassa. Esimerkiksi alueilla ei tule tehdä tutkimuskaivantoja ja muutkin tutkimustoiminnot tulee tehdä siten, että elinympäristöjen ominaispiirteet säilytetään (kts. metsälain 10 §:n säädökset). Tutkimustoimintaa pienvesistöjen läheisyydessä tulee välttää myös vesiensuojelullisista syistä. Luonnonsuojelu- ja vesilain viranomaisvalvonnasta alueella vastaa alueen ELY-keskus. Tarkemmat tiedot mainituista alueen vesiluontotyypeistä, suojelualueista, rauhoitetuista ja suojelluista kohteista ja lajeista sekä haetun toiminnan vaikutuksista niihin antaa alueen ELY-keskus.

### **Kulttuuriperintö**

Alueelta ei tunneta kulttuuriperintökohteita.

Alueelta ei ole tarkoin kartoitettu muinaismuistolain (17.6.1963/295) suojaamia muinaisjäännöksiä tai muita kulttuuriperintökohteita. Jos maata kaivettaessa tai muuta työtä suoritettaessa tavataan kiinteä muinaisjäännös, on työ muinaisjäännöksen kohdalta heti keskeytettävä ja ilmoitettava kohde Museovirastolle tarpeellisia toimenpiteitä varten. Myös muut alueella mahdollisesti olevat kulttuuriperintökohteet

tulee ottaa huomioon maankäytössä. Metsähallituksen tiedossa ei ole em. kohteita hankkeen alueella, mutta Metsähallitus ei tule tekemään alueella maastokartoituksia ko. hankkeen johdosta. Metsähallitus ei sitoudu tällä lausunnollaan vastuuseen alueen mahdollisista vielä löytymättömistä kohteista.

### **Virkistysrakenteet**

Alueella ei ole tiedossa virkistysrakenteita tai reittejä.

### **Vahinkojen ehkäiseminen**

Tutkimustoiminta tulee suunnitella siten, että maastolle, puustolle ja taimikoille aiheutuvat vahingot olisivat mahdollisimman vähäisiä. Alueella liikkumisessa tulee tieverkoston lisäksi käyttää mahdollisimman paljon maastossa olevia ajouria. Metsähallituksen tieverkostoa ja maastouria käytettäessä tulee huomioida tiestön ja maastourien kuntotilanne sekä siltojen kantavuudet. Tienpohjat maastossa ovat suurelta osin heikkokuntoisia talvikäyttöön tarkoitettuja tienpohjia. Tiestön ja maastourien kuntoon ja käytettävyyteen vaikuttaa mm. kevään ja kovien sateiden aiheuttama kelirikko.

Lisäksi Metsähallitus edellyttää, että toiminnassa tapahtuvista poikkeustilanteista, esimerkiksi polttoainevuodoista tai muista onnettomuuksista, jotka voivat vaikuttaa alueen luonnonoloihin, tulee ilmoittaa välittömästi Metsähallitukselle.

Toiminnanharjoittajan tulee kaikilta osin vastata aiheuttamistaan vahingoista. Metsähallituksen yhteyshenkilö vahinkoasioissa on Metsähallitus Metsätalous Oy:n Länsi-Lapin metsätiimin aluepäällikkö Vili Väyrynen, vili.vayrynen@metsa.fi, puh. 040 587 2378

### **Turvallisuuden parantaminen**

Mikäli tutkimusalueella suoritetaan sellaisia syväkairauksia, joista kairauksien jälkeen jää maastoon pysyvästi maanpäällisiä metallisia tai muovisia maaputkia, Metsähallitus edellyttää, että putket katkaistaan mahdollisimman läheltä maanpintaa ja putkien päät tulpataan. Vähän lumen aikana putket ovat vaarallisia mm. moottorikelkkailijoille. Maanpäällisistä putkista voi aiheutua vahinkoja myös metsäkoneille ja muille maastoajoneuvoille. Esimerkiksi metsäkoneiden renkaat rikkoontuvat osuessaan maaputkien päihin. Tutkimuskaivantojen turvallisuuteen ihmisille ja eläimistöille on kiinnitettävä erityistä huomiota luiskauksin, merkinnällä heijastin- ja liputuskepein ja varoituksin. Lippusiimojen ja ns. pyykkinarujen käyttö on kielletty, koska erityisesti porot ja hirvet voivat tarttua niihin sarvistaan. Edellä mainitulla toimenpiteellä parannetaan maaston muiden käyttäjien turvallisuutta ja estetään materiaalivahinkoja. Metsähallitus katsoo, että malminetsintäluvan saaja on kaikilta osin vastuussa näistä vahingoista Metsähallitukselle ja kolmannelle osapuolelle.

## **Poronhoidolle aiheutuvien haittojen vähentäminen**

Alue sijoittuu Kuivasalmen paliskunnan alueelle.

Poronhoitolain (848/1990) mukaan erityisellä poronhoitoalueella ei saa valtion maata käyttää sillä tavoin, että siitä aiheutuu huomattavaa haittaa poronhoidolle. Myös laki Metsähallituksesta (234/2016) edellyttää, että sen hallinnassa olevien luonnonvarojen hoito, käyttö ja suojelu on sovittava yhteen siten, että poronhoitolaissa säädetyt velvoitteet täytetään. Alueen pohjoisosassa on Kuusi-Laanivaara – Särkivaara laidunkiertoaita. Luvan mukainen toiminta ei saa haitata laidunkiertoaidan käyttöä.

## **Metsähallituksen oman toiminnan vaatimukset**

Metsähallitus korostaa, että tässä lausunnossa esitetyt ympäristönäkökohdat ovat sellaisia, jotka Metsähallitus ottaa itsekin huomioon omassa toiminnassaan. Metsähallitus on sitoutunut näihin periaatteisiin lakisääteisen velvoitteen lisäksi mm. omassa sertifioidussa ympäristö- ja laatujärjestelmässään. Näin ollen Metsähallitus ei edellytä malminetsintäluvan hakijalta enempää kuin mitä Metsähallitus vaatii omalta toiminnaltaan.

Pasi Molkoselkä  
kaivosalan asiantuntija  
Metsähallitus, Kiinteistökehitys



15.1.2023

Viite: Lausuntopyyntö 18.12.2023  
Asia: KITTILÄ – ML2017:0028 Paana West

Turvallisuus- ja kemikaalivirasto (Tukes) pyytää kaivoslain (621/2011) §37 nojalla Lapin maakuntamuseolta lausuntoa Kittilän kunnan alueeseen kohdistuvasta malminetsintälupahakemuksista ML2017:0028. Lupahakemuksen kopio liitteineen on toimitettu lausuntopyynnön yhteydessä Lapin maakuntamuseolle, ja siitä käyvät ilmi aiottu malminetsintäalue sekä suunnitellut toimenpiteet. Lapin maakuntamuseo lausuu asiasta Kittilän kunnan alueesta vastavana museolain (314/2019) mukaisena alueellisena vastuumuseona museolain §7 1 momentin 2 kohdan mukaisen kulttuuriympäristötehtävänsä puitteissa.

Aiottu malminetsintäalue sijaitsee Kittilän kunnassa noin 27 km Sirkan (Levi) asutuskeskuksesta pohjoiskoilliseen käsittäen 1294,07 ha:n alan. Alueelta ei tunneta kiinteitä muinaisjäännöksiä tai muita arkeologisia kohteita. Alueeseen ei tiettävästi ole kohdistunut arkeologisia selvityksiä viimeisen 10 vuoden aikana.

Malminetsinnässä käytetyt menetelmät kuten näytteenotot ja kairaukset muodostavat alueella mahdollisesti sijaitseville tuntemattomille arkeologisille kohteille verrattain pienen riskin. Hakemuksessa mainitaan erikseen, ettei sen puitteissa suunnitella kaivinkoneella tapahtuvaa ojitusta, montutusta, tai koelouhintaa. Tällöin Lapin maakuntamuseon näkemyksen mukaan hakemuksen puitteissa ei ole tarpeen edellyttää arkeologisia selvityksiä.

Lapin maakuntamuseo kuitenkin muistuttaa, että muinaismuistolain (295/1963) §1 mukaisesti, on muinaisjäännökseen kajoaminen ilman muinaismuistolain nojalla myönnettyä lupaa kielletty. Tätä kieltoa ei kumoa minkään muun lain nojalla myönnetty lupa, kuten malminetsintälupa. Näin ollen muinaismuistolain §14 mukaisesti, jos maata kaivettaessa tai muuta työtä suoritettaessa tavataan kiinteä muinaisjäännös, jota aikaisemmin ei ole tunnettu, on työ kohteen luona keskeytettävä välittömästi ja löydöstä on viipymättä tehtävä ilmoitus joko Museovirastolle tai alueellisen vastuumuseon (Lapin maakuntamuseo) arkeologille. Niin ikään muinaismuistolain §16 mukaisesti, jos alueelta löydetään muinaisesineeksi epäilty esi-



ne, tai sellaisen katkelma, on kaivuu paikalla lopetettava välittömästi ja otettava viipymättä yhteys joko Museovirastoon tai alueellisen vastuumuseon arkeologiin.

Siinä tapauksessa, että malminetsintälupa myönnetään, tulee ennen maastotöiden aloittamista esitettävä tutkimussuunnitelma toimittaa tiedoksi Lapin maakuntamuseolle.

Rovaniemellä 15. tammikuuta 2024



Jari-Matti Kuusela  
arkeologi (FT, dos.)

Jakelu: Turvallisuus- ja kemikaalivirasto (Tukes)  
Sakumpu Exploration Oy  
c/o WSP Finland Oy  
Lapin ELY-keskus  
Museovirasto

## KAIVOSLAIN (621/2011) MUKAINEN VAKUUS

Kaivoslain 10 luvun 107 §:n mukaan malminetsintäluvan haltijan on asetettava vakuus mahdollisen vahingon ja haitan korvaamista sekä jälkitoimenpiteiden suorittamista varten, jollei tätä ole pidettävä tarpeettomana toiminnan laatu ja laajuus, toiminta-alueen erityispiirteet, toimintaa varten annettavat lupamääräykset ja luvan hakijan vakavaraisuus huomioon ottaen.

Tukes määrää malminetsintäluville asetettavaksi lupakohtaisen vakuuden. Vakuus tulee asettaa pankkitalletuksena Turvallisuus- ja kemikaalivirastolle kaivoslain (621/2011) 15 §:ssä tarkoitettujen jälkitoimenpiteiden sekä 103 §:ssä tarkoitetun vahingon ja haitan korvaamista, sekä muiden kaivoslakiin perustuvien velvoitteiden täyttämistä varten.

Talletus tulee tehdä pankkiin Turvallisuus- ja kemikaaliviraston hyväksi. Pankin tai tilin omistajan tulee toimittaa tilivarojen panttausilmoitus avatusta vakuustilistä Turvallisuus- ja kemikaalivirastolle (os. PL 66, 00521 Helsinki) sekä antaa sitoumus, jolla se luopuu kuittausoikeudesta kyseiseen tiliin. Vakuustili ei saa olla määräaikainen.

Tilivarojen panttausilmoituksen allekirjoittaa pankin edustaja sekä pantattavan tilin omistaja, eli luvan saajayhtiön kaupparekisteriotteessa mainittu henkilö(t) joilla on nimenkirjoitusoikeus.

Vakuus on asetettava viimeistään 30 päivänä siitä, kun malminetsintälupa on tullut lainvoimaiseksi.

Tukesille vakuutta varten toimitettavat asiakirjat:

- Pankin tilivarojen panttausilmoitus (alkuperäinen kappale allekirjoituksin)
- Pantinantajan kaupparekisteriote

Asiakirjat tulee toimittaa Turvallisuus- ja kemikaalivirastolle osoitteeseen PL 66 (Opastinsilta 12B), 00521 Helsinki.