

## KUULUTUS

Turvallisuus- ja kemikaalivirasto (Tukes) kuuluttaa kaivoslain (10.6.2011/621) 40 §:n nojalla:

### **Malminetsintälupahakemuksen sekä täytöntöönpanomääräyshakemuksen**

Hakija: B2Fingold Oy  
Lupa-alueen nimi: Ahvenjärvi 4  
Lupatunnus: ML2017:0075  
Alueen sijainti ja koko: Kittilä, 2304,77 ha.

### **Kuvaus hakemuksen mukaisesta toiminnasta**

Hakija etsii alueelta kultaa, sinkkiä, nikkeliä, palladiumia, platinaa, hopeaa ja lyijyä. Tutkimusmenetelmät ovat tavanomaisia malminetsinnän tutkimusmenetelmiä, kuten geofysikaaliset mittaukset, pohjamooreninäytteenotto, timanttikairaus ja tutkimusojat.

### **Mielipiteet ja muistutukset**

Mielipiteet ja muistutukset hakemuksesta voi lähettää 22.5.2024 mennessä lupatunnus mainiten Tukeisiin, osoitteeseen PL 66 (Opastinsilta 12B) 00521 Helsinki, tai sähköisesti doc-tai rtf-tiedostona osoitteeseen [kaivosasiat@tukes.fi](mailto:kaivosasiat@tukes.fi)

### **Hakemuksen nähtävilläolo**

Hakemusasiakirjat ovat nähtävänä Tukesin internet-sivuilla:  
<https://tukes.fi/malminetsintaluvat-ja-valtaukset>

Tieto kuulutuksesta julkaistaan Kittilän kunnan verkkosivuilla.

Lisätietoja Esa Tuominen puh. 029 5052 018 [esa.tuominen@tukes.fi](mailto:esa.tuominen@tukes.fi) tai [kaivosasiat@tukes.fi](mailto:kaivosasiat@tukes.fi)

Kuulutettu 15.4.2024

Pidetään nähtävänä 22.5.2024 asti.

Tiedoksisaannin katsotaan tapahtuneen seitsemäntenä (7) päivänä kuulutuksen julkaisusta.

# MALMINETSINTÄ- LUPAHAKEMUS

## HUOM!

Ennen lomakkeen täyttämistä, tutustu erilliseen liitteeseen: [Huomioitavat lain ja asetuksen kohdat](#) (klikkaa linkkiä).

Uusi malminetsintälupahakemus

Jatkoaikahakemus  
(valtaus, malminetsintälupa)

Liittyvä lupatunnus

ML2017:0075

## 1. Tiedot hakijasta ja tämän edellytyksistä haettavaan toimintaan



<b>1.1 Hakija (ei sivuliike)</b> B2Fingold Oy	<b>1.2 Yhteystiedot (osoite ja puhelinnumero)</b> B2Fingold Oy c/o GeoPool Oy PL 35 01530 Vantaa puhelin 040 129 3415	<b>1.3 Kotipaikka</b> Helsinki
<b>1.4 Sähköposti</b> lupaasiat@geopool.fi		<b>1.5 Y-tunnus</b> 2825231-4

1.6 Virkatodistus (liitteenä)

1.7 Kaupparekisteriote (liitteenä)

<b>1.8 Malminetsinnän rahoitus esitettyyn toimintaan</b> Yhtiön emoyhtiö, Fingold Ventures Ltd. ("Emoyhtiö"), rahoittaa Suomen tytäryhtiönsä B2Fingold Oy:n malminetsintä- ja kaivostoiminnan. Emoyhtiö puolestaan saa rahoituksensa kahden kanadalaisen emoyhtiönsä B2Gold Corp. ja Aurion Resources Ltd.:n kautta. B2Gold Corp. on listattu Toronton sekä New Yorkin pörsseissä, ja Aurion Resources Ltd. on listattu kanadalaisessa pörssissä (TSX Venture Exchange), mitä kautta nämä tosiasialliset emoyhtiöt rahoittavat B2Fingold Oy:n kaivoslain mukaista toimintaa.	<b>1.9 Henkilöstö ja sen asiantuntemus</b> Vernon Shein on työskennellyt viimeiset 12 vuotta B2Gold Corp.:in Euroopan ja Aasian malminetsintäpäällikkönä. Leanne Smar on työskennellyt yli 10 vuotta malminetsinnässä niin Kanadassa kuin Euroopassakin. Hänellä on Maisterin tutkinto rakennegeologiassa The University of British Columbiasta. Matti Talikka, Geologi (M.Sc.), FAusIMM (CP). Matilla on laaja kokemus malminetsintä- ja kaivannaisalalta. Vuodesta 2003 lähtien hän on työskennellyt teknisissä ja johtotehtävissä malminetsintä-, kaivos- ja teknologiyhtiöissä. Vuosina 2007-2015 Matti työskenteli Dragon Mining yhtiön malminetsintätehtävissä (mm. malminetsinnän johtaja), ja vuosina 2015-2020 hän työskenteli eri tehtävissä (mm. Director – Geometallurgy and Project Evaluation ja Director – Concentrator Plant Products) Outotec yhtiössä. Tom Garaganilla on yli 35 vuoden kokemus malminetsinnästä. Hän on ollut osana useita ryhmiä jotka ovat löytäneet merkittävät kultaesiintymiä, kuten Cerro Castle ja Kupol -esiintymät. Brian Scottilla on yli 30 vuoden kokemus malminetsintä- ja kaivosteollisuudesta. GeoPool Oy:n henkilöstöä voidaan käyttää geologiseen konsultointiin ja luvitukseen. Lisäksi käytetään alihankkijoita tarpeen mukaan, esim. geofysikaalisiin mittauksiin ja syväkairauksiin.
---	---

## 2. Alue, sen sijainti ja sen käyttöä mahdollisesti koskevat rajoitukset



<b>2.1 Hakijan ehdotus nimeksi</b> Ahvenjärvi 4	<b>2.2 Hakemusalueen pinta-ala ja sijainti</b> Pinta-ala: 2304,76 ha Sijainti: Kittilä	<b>2.3 Kaavoitustilanne</b> Selvitys kaavoitustilanteesta toimitetaan Tukesin pyynnöstä ennen hakemuksen kuulutusta.
--	--	---

## 2.4 Luonnonsuojelutilanne

Malminetsintälupa-alueella ei sijaitse luonnonsuojelukohteita. Alueen läheisyydessä, kuitenkin yli 100 metriä lupa-alueesta, sijaitsevat seuraavat luonnonsuojelukohteet:

- Tollovuoma-Vasanvuoma-Lammasvuoma (SSO120553)
- Tollovuoman-Vasanvuoman soidensuojelualue (SSA120147)
- Tollovuoma - Silmäsvuoma - Nunarvuoma (SPAFI1300608)
- Mustavaaran lehdot (LHO120397)
- Mustavaaran lehtojensuojelualue (LHA120035)

## 2.5 Muun lainsäädännön rajoitukset


Ei tiedossa olevia rajoituksia.

## 2.6 Arvio alueella olevista kaivosmineraaleista ja selvitys, mihin arvio perustuu

Alueelta voi löytyä Au, Zn, Ni, Cu, Pd, Pt, Ag ja Pb. Arvio perustuu alueella tehtyihin tutkimuksiin.

## 3. Malminetsintäalueeseen liittyvät asianosaiset ja heidän tietonsa



3.1 Malminetsintälupahakemus alueeseen liittyvien asianosaisten ja maanomistajien osalta pyynnöstä toimitetaan erilliset liitteet (Excel-tiedostot). Tiedostoista käy ilmi asianomaisen nimi, osoite, tilarekisterinumero, yksittäisen tilan rajat sekä pinta-ala. 

## 3.2 Muut kuin yksityiset asianosaiset (alueeseen liittyvät elinkeinot ja yhteiset alueet)

Alakylän paliskunta  
Jääskö Jani  
Länsipuolentie 119  
99110 Kaukonen

Kittilän kunta  
Valtatie 15  
99100 Kittilä

Lapin ELY-keskus  
Kirjaamo, PL 8060  
96101 Rovaniemi

Valtion metsämaat  
Metsähallitus/Kirjaamo, PL 94  
01301 Vantaa

## 4. Selvitys toimintaa koskevista suunnitelmista



### 4.1 Tutkimusmenetelmät, -välineet ja aikataulu

Ensimmäisen jatkoaikavuoden ajaksi alueelle on suunniteltu pohjamoreeninäytteenottoa. Näytteet otetaan pienellä tela-alustaisella näytteenottokoneella.

Toisen vuoden ajaksi alueelle on suunniteltu geologista kartoitusta ja tähän liittyvää näytteenottoa sekä geofysikaalisia mittauksia.

Kolmannen vuoden puolella suunnitelmissa on tutkimusojien tai -monttujen kaivuuta kaivinkoneella ja timanttikairausta.

### 4.2 Kaivannaisjätteen jätehuoltosuunnitelma

Hakija ei katso jätehuoltosuunnitelman olevan tarpeellinen.

Moreenitutkimuksia varten avatut montut voidaan peittää saman tien, joten niistä ei jää maastoon pitkäaikaisia jälkiä. Mahdollisten tutkimusojien kaivuun yhteydessä maa-aines säilytetään tutkimusojien välittömässä läheisyydessä ja ojat täytetään tutkimusten päätyttyä.

Kairauksissa pieni määrä moreeni- ja kallioainesta kerääntyy maanpinnalla kairauspaikalla. Hakija näkee ettei tämä aiheuta ongelmia luontoon, koska määrä on niin pieni.

## 5. Toiminnan ympäristö- ja muut vaikutukset



### 5.1 Vaikutukset ympäristön- ja luonnonsuojeluun, vesistöihin, pohjaveteen, ihmiseen ja maa- tai kallioperään

Hakijan arvion perusteella malminetsintäalueelle suunnitellut tutkimustoimet eivät aiheuta merkittäviä välittömiä tai välillisiä vaikutuksia ympäristön- tai luonnonsuojeluun, vesistöihin, pohjaveteen, ihmiseen tai maa- tai kallioperään.

Kairakoneen käyttämät maastoreitit sekä kairausveden ottopaikat suunnitellaan tarvittaessa yhteistyössä maanomistajien kanssa, ja pyrkimyksenä on aina käyttää jo olemassa olevia metsäuria liikkumiseen. Suunniteltu malminetsintä ei aiheuta sellaista melua tai häiriötä että se häiritsisi ihmisiä.

## 6. Ilmoitus malminetsintäalueelle rakennettavista väliaikaisista rakennelmista



6.1 Hakija ei aio rakentaa malminetsintäalueelle väliaikaisia rakennelmia

### 6.2 Työstä vastaa

### 6.3 Rakennelmien tiedot ja sijainti (liite-tiedosto)

### 6.4 Käyttötarkoitus ja käytön kesto

## 7. Kaivoslain edellyttämien liitteiden, aineistojen ja selvitysten tarkastuslista



- 7.1 Virkatodistus liitteenä
- 7.2 Kaupparekisteriote liitteenä
- 7.3 Sähköiset paikkatietotiedostot
- 7.3.1 Malminetsintäalupa-alue (koko alueen rajat), josta esteet on rajattu pois (kts.liite 1) (MapInfo-tiedosto ETRS-TM35FIN)
- 7.3.2 Yleispiirteinen kartta, joka osoittaa hakemuksen kohteena olevan alueen sijainnin (Pdf-tiedosto ETRS-TM35FIN)
- 7.3.3 Malminetsintäalupa-aluetta leikkaavat tilarajat omana tiedostona (ei rajanaapureita) (MapInfo-tiedosto ETRS-TM35FIN)
- 7.3.4 Malminetsintäalupa-alueen maanomistajat  
(Excel-tiedosto, joka toimitetaan vasta viranomaisen pyynnöstä ennen hakemuksen kuuluttamista.  
Malli: <http://www.tukes.fi/fi/Toimialat/Kaivokset/Malminetsintaluvat-ja-jatkoajat/Malminetsintalupa/>)
- 7.4 Selvitys kunnalta hakemuksen kohteena olevasta alueesta ja sen kaavoitustilanteesta, alueen käyttöä koskevista rajoituksista sekä niistä, joiden etua, oikeutta tai velvollisuutta asia saattaa koskea (asianosainen).  
(Selvitys voidaan toimittaa myöhemmin, mutta ennen kuin hakemus kuulutetaan)
- 7.5 Kaivannaisjätteen jätehuoltosuunnitelma liitteenä
- 7.6 Kaivannaisjätehuoltosuunnitelma on tehty ympäristönsuojelulain nojalla
- 7.7 Viranomaisen todistukset, rekisteriotteet ja vastaavat asiakirjat, joilla varmennetaan hakemuksessa esitettyjen tietojen sekä säädettyjen vaatimusten huomioon ottaminen
- 7.8 Selvitys rakennelmista malminetsintäalueella ja niiden sijainti liitteenä tai ilmoitus ettei niitä ole
- 7.9 Liitteenä luonnonsuojelulain 65 §:ssä tarkoitettua arvioinnista ja ympäristövaikutusten arviointimenettelystä annetun lain (468/1994) mukainen ympäristövaikutusten arviointiselostus tai Natura-arvio.
- 7.9.1 Liitteenä tarkka tutkimussuunnitelma suojelualueelta, joka sisältää kulku-urat ja yksityiskohtaiset tutkimuskohteet paikkatiedostoina (Tab-tiedosto ETRS-TM35FIN)
- 7.9.2 Tiivistelmä Natura-arviosta ja sen liitteissä esitetyistä tiedoista kuulutusta varten (vain julkiset tiedot)\*
- 7.10 Tiivistelmä hakemuksessa ja sen liitteissä esitetyistä tiedoista kuulutusta varten\*
- 7.10.1 Tätä malminetsintäalupahakemusta voidaan käyttää kuulutusasiakirjana, eikä erillistä tiivistelmää hakemuksesta toimiteta
- 7.11 Merkinnät hakemustietojen julkisuudesta\*
- 7.12 Hakemukseen liittyviä yhteisiä alueita\*\*

\*) Luvan hakijan tulee ilmoittaa lupahakemuksen toimittamisen yhteydessä perusteltu käsityksensä siitä, miltä osin lupahakemus tai sen liitteet sisältävät viranomaisten toiminnan julkisuudesta annetun lain (621/1999) tai muun lainsäädännön mukaan salassa pidettäviä tietoja. Hakijan tulee mahdollisuuksien mukaan toimittaa hakemuksen yhteydessä yleisluontoinen yhteenveto 1 momentissa tarkoitetuista hakemuksen tiedoista, joita voidaan esittää yleisölle.

\*\*) Jos kaivoslain 34 §:n mukainen hakemus koskee yhteisalueissa (758/1989) tarkoitettua yhteistä aluetta tai yhteismetsälaissa (109/2003) tarkoitettua yhteismetsää, hakemukseen on liitettävä sellainen selvitys, joka on tarpeen tiedoksiannon toimittamiseksi yhteisen alueen tai yhteismetsän osakaskunnalle. Vna (391/2012)

## 8. Vakuus malminetsintälupaa varten

### 8.1 Hakijan ehdotus vakuudeksi hakemuksessa esitetyille toiminnalle ja perustelut

Ottaen huomioon alueen pinta-alan, malminetsintään käytetyt tutkimusmenetelmät sekä niistä mahdollisesti koituvat haitat, yhtiön ehdotus vakuudeksi on 2000 euroa. Vakuus asetetaan kuitenkin Tukesin antaman lupamääräyksen mukaisesti.

## 9. Malminetsintäluvan jälkitoimenpiteet

### 9.1 Selvitys jälkitoimenpiteistä malminetsintälupa-alueella toiminnan lopettamisen jälkeen

Hakija huolehtii alueen kunnostamisesta, siistimisestä ja sen saattamisesta mahdollisimman luonnonmukaiseen tilaan heti maastotutkimusten jälkeen. Kairauspaikat osoitetaan puupaaluilla, Mahdolliset maahan jätetyt maaputket katkaistaan lähellä maanpintaa ja kairareivät tulpataan tarpeen mukaan. Tutkimusojat täytetään tutkimusten päätyttyä.

# JATKOAIKAHAKEMUS

(Tämä osa koskee edellisten lisäksi vain valtauksien ja malminetsintälupien jatkoaikahakemuksia)

## 10. Malminetsintäluvan voimassaolon edellytykset



### 10.1 Selvitys malminetsinnän tehokkuudesta, tehdyistä toimenpiteistä, tuloksista ja kustannuksista

Alueelta otettiin vuoden 2020 aikana 648 kpl pohjamooreeninäytettä. Pohjamooreeninäytteiden tulosten perusteella kaivettiin tutkimusojia kolmella alueella.

Tutkimusojista otettujen näytteiden parhaat tulokset: 1.115 ppm ja 0.893 ppm kultaa (näytteet otettiin noin 7 metriä leveästä kvartsijuonesta).

Pohjamooreeninäytteiden kultapitoisuudet jopa 0.259 ppm.

Yhtiö on tähän mennessä käyttänyt noin 210 000 € alueen tutkimiseen.

### 10.2 Selvitys esiintymän hyödyntämismahdollisuuksista ja jatkotutkimusten tarpeellisuudesta

Tähänastiset tutkimustulokset ovat lupaavia mutta valtaosa alueesta on edelleen tutkimatta. On liian aikaista arvioida esiintymien hyödyntämismahdollisuutta. Yhtiön tulkintojen mukaan alueen kallioperä ja sen rakenne vaikuttaa sellaiselta, että kultaesiintymiä voi löytyä lisää koko alueelta.

### 10.3 Perustelut alueen rajaukselle

Yhtiö katsoo, että koko alueelta voi löytyä uusia esiintymiä.

## 11. Lisätietoja



### 11.1 Lisätietoja malminetsintälupaa varten

## 12. Lomakkeen lähettäminen

Lomake lähetetään sähköisesti Tukesiin **Tallenna ja lähetä lomake** -painiketta painamalla; ohjelma pyytää sinua ensin tallentamaan lomakkeen jonka jälkeen sen voi lähettää oman tietokoneesi sähköpostiohjelmalla Tukesiin. Voit lähettää lomakkeen myös itse suoraan osoitteeseen: [kaivosasiat@tukes.fi](mailto:kaivosasiat@tukes.fi).

Voit tulostaa ja tallentaa lomakkeen itsellesi ao. painikkeiden avulla. Antamasi tiedot tallennetaan Tukesin (ao.) rekisteriin. Lisätietoja [tukes.fi/tietosuoja](https://tukes.fi/tietosuoja).

Allekirjoitus

Nimenselvennys

A large black rectangular redaction box covers the signature and name fields. Two horizontal lines extend from the right side of the box, indicating the positions of the signature and name input fields.

### HUOM!

Muistithan ennen lomakkeen täyttämistä tutustua erilliseen liitteeseen: [Huomioitavat lain ja asetuksen kohdat](#) (klikkaa linkkiä).

Jotta hakemus saa kaivoslain (621/2011) 32 §:n mukaisen etuoikeuden kohteelle, on kaikki kaikkiin kohtiin vastattava ja kaivoslain 34§:n edellyttämällä tavalla, 7 § JA 9 §:n esteet huomioiden. Vastaa kaikkiin kohtiin ja POISTA ESTEET ALUERAJAUKSESTA.



## Hakemus: Täytäntöönpanomääräys muutoksenhausta huolimatta

Viite: Malminetsintälupahakemus Ahvenjärvi 4 (ML2017:0075)

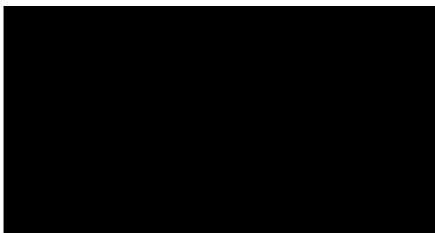
B2Fingold Oy hakee malminetsintäluvalle Ahvenjärvi 4 (ML2017:0075) täytäntöönpanomääräystä mahdollisesta muutoksenhausta huolimatta.

Kaivoslain 169§ mukaan kaivosviranomainen voi perustellusta syystä hakijan pyynnöstä **malminetsintäluvan voimassaolon jatkamista** taikka kaivoslupaa tai kaivosturvallisuussupaa koskevassa päätöksessä määrätä, että luvassa yksilöityihin toimenpiteisiin voidaan valituksesta huolimatta ryhtyä lupapäätöstä noudattaen.

Hakijan perustelut ovat:

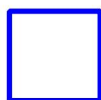
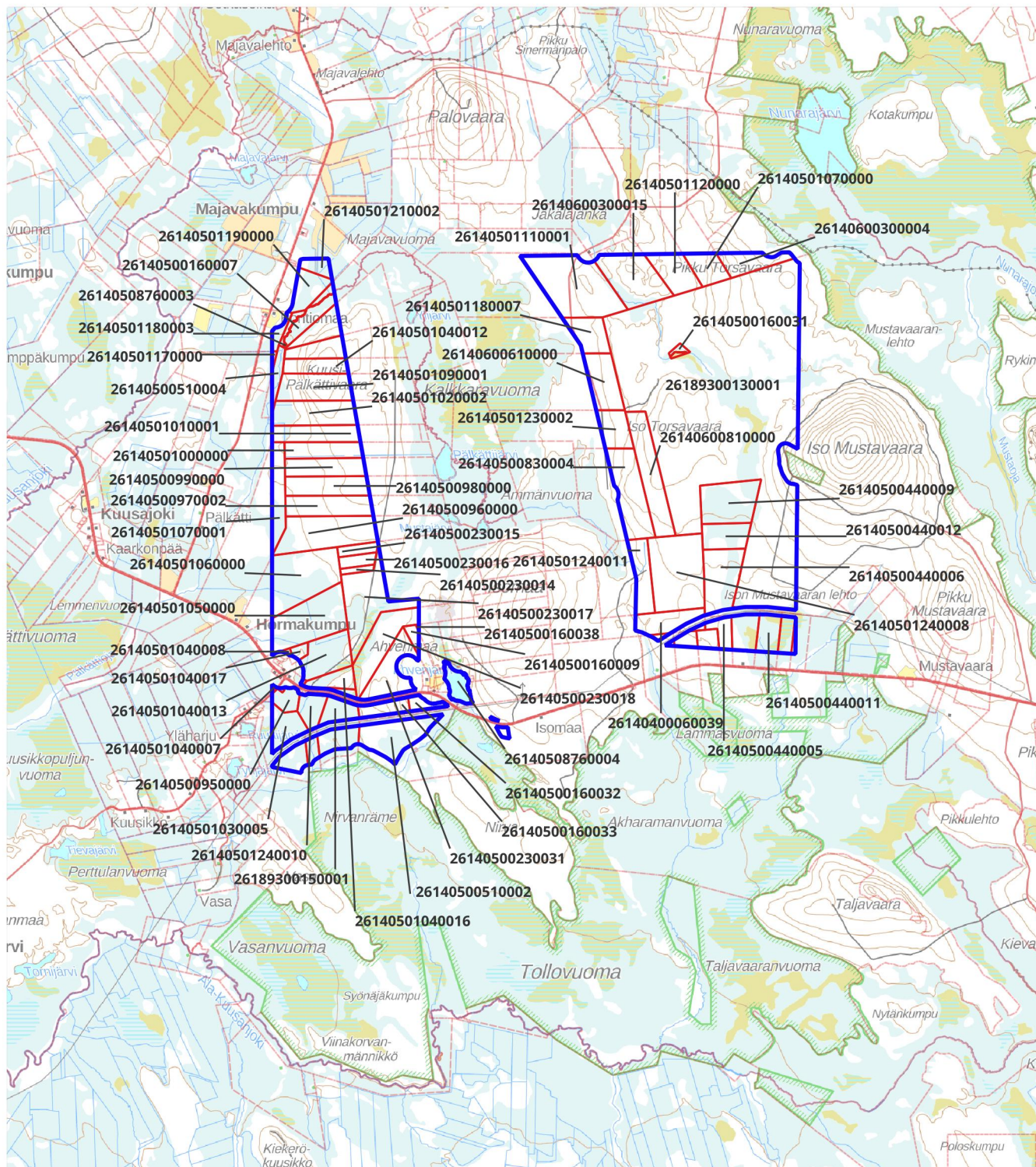
- Vireillä olevassa jatkoaikahakemuksessa mainitut tutkimukset/tutkimusmenetelmät eivät laajuudeltaan tai ympäristövaikutuksiltaan eroa jo aikaisemmin myönnetystä luvasta.
- Malminetsintälupa voi kaivoslain mukaan olla voimassa yhteensä 15 vuotta ja kyseinen lupa on ollut voimassa vasta 4 vuotta. Yhtiön aikomuksena on jatkaa alueen malmipotentialin selvittämistä vastuullisesti ja kaivoslain edellyttämällä tavalla. Rahoitus ja asiantuntemus esitettyyn toimintaan löytyy, kaivoslain §61 täyttyy eikä jatkoajan myöntämiselle hakijan näkemyksen mukaan ole estettä.

B2Fingold Oy:n puolesta,

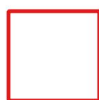


GeoPool Oy

lupaasiat@geopool.fi



**Malminetsintälupahakemusalue**



**Kiinteistörajat**

**Mittakaava 1:80 000**

**B2Fingold Oy  
Ahvenjärvi 4  
ML2017:0075**

**tukes**  
Turvallisuus- ja kemikaalivirasto