

KUULUTUS

Turvallisuus- ja kemikaalivirasto (Tukes) kuuluttaa kaivoslain (10.6.2011/621) 40 §:n nojalla

Malminetsintälupahakemuksen

Hakija: Boliden Kevitsa Mining oy
Lupa-alueen nimi: Pelkos B
Lupatunnus: ML2017:0116
Alueen sijainti ja koko: Pelkosenniemi, Savukoski, 363 ha.

Kuvaus hakemuksen mukaisesta toiminnasta

Hakija etsii alueelta kuparia, kobolttia, sinkkiä, hopeaa, kultaa, platinaryhmänmetalleja sekä kromia. Tutkimusmenetelmät ovat tavanomaisia malminetsinnän tutkimusmenetelmiä, kuten kalliopintanäytteenottoa ja kairausta.

Mielipiteet ja muistutukset

Mielipiteet ja muistutukset hakemuksesta voi lähettää 12.8.2024 mennessä lupatunnus mainiten Tukeisiin, osoitteeseen PL 66 (Opastinsilta 12B) 00521 Helsinki, tai sähköisesti doc-tai rtf-tiedostona osoitteeseen kaivosasiat@tukes.fi

Hakemuksen nähtävilläolo

Hakemusasiakirjat ovat nähtävänä Tukesin internet-sivuilla:
<https://tukes.fi/malminetsintaluvat-ja-valtaukset>

Tieto kuulutuksesta julkaistaan Pelkosenniemen ja Savukosken kunnan verkkosivuilla.

Lisätietoja Ilkka Keskitalo puh. 029 5052 151 ilkka.keskitalo@tukes.fi tai kaivosasiat@tukes.fi

Kuulutettu 4.7.2024

Pidetään nähtävänä 12.8.2024 asti.

Tiedoksisaannin katsotaan tapahtuneen seitsemäntenä (7) päivänä kuulutuksen julkaisusta.

MALMINETSINTÄ- LUPAHAKEMUS

HUOM!

Ennen lomakkeen täyttämistä, tutustu erilliseen liitteeseen: [Huomioitavat lain ja asetuksen kohdat](#) (klikkaa linkkiä).

Uusi malminetsintälupahakemus

Jatkoaikahakemus
(valtaus, malminetsintälupa)

Liittyvä lupatunnus

ML2017:0116 Viranomaisen
merkintä

1. Tiedot hakijasta ja tämän edellytyksistä haettavaan toimintaan

1.1 Hakija (ei sivuliike) Boliden Kevitsa Mining Oy	1.2 Yhteystiedot (osoite ja puhelinnumero) Kevitsantie 730 99670 Petkula	1.3 Kotipaikka Sodankylä
1.4 Sähköposti henrik.grind@boliden.com sanna.rotsa@boliden.com		1.5 Y-tunnus 2345699-1

1.6 Virkatodistus (liitteenä)

1.7 Kaupparekisteriote (liitteenä)

1.8 Malminetsinnän rahoitus esitettyyn toimintaan Suunniteltu toiminta tullaan rahoittamaan Boliden Kevitsa Mining Oy:n ruotsalaisen emoyhtiön Boliden Minerals AB:n malminetsinnän budjetista.	1.9 Henkilöstö ja sen asiantuntemus Yhtiöllä on itsellään riittävä tekninen ja taloudellinen kyky suorittaa malminetsintää toimialueellaan. Yhtiöllä on tarvittava asiantuntemus perusmetallien malminetsintään. Alueellisen malminetsintätiimiin kuuluu 5 geologia, geofyysikko ja työvaiheesta riippuen tarvittava määrä teknistä henkilökuntaa ja/tai kausiapulaisia tai urakoitsijoita.
---	---

2. Alue, sen sijainti ja sen käyttöä mahdollisesti koskevat rajoitukset

2.1 Hakijan ehdotus nimeksi Pelkos B	2.2 Hakemusalueen pinta-ala ja sijainti Alue sijaitsee Pelkosenniemen ja Savukosken kunnissa ja on kooltaan 363 ha.	2.3 Kaavoitustilanne Tutkimusalue sijoittuu Itä-Lapin maakuntakaavassa maa- ja metsätalousvaltaiselle alueelle. Ao kunnilta on pyydetty selvitystä kaavoituksesta 26.8.2022.
--	---	--

2.4 Luonnonsuojelutilanne

Hakemusalueella tai sen välittömässä läheisyydessä läheisyydessä Natura 2000 -verkostoon kuuluvia tai muita luonnonsuojelualueita.

2.5 Muun lainsäädännön rajoitukset

Hakemusalueelle sijoittuu yksi pieni metsälain mukainen metsäsaareke elinympäristökuvio.

2.6 Arvio alueella olevista kaivosmineraaleista ja selvitys, mihin arvio perustuu

Alueella odotetaan esiintyvän kuparia, kobolttia, sinkkiä, hopeaa, kultaa, platinaryhmän metalleja sekä kromia.

Hakemusalueella on tehty malminetsintää useassa eri vaiheessa, erityisesti GTK ja Outokumpu Oy.

Viimeisimpänä, vuodesta 2012 eteenpäin Pelkosenniemen alueen malminetsintää on suorittanut Magnus Minerals. Vuodesta 2016 eteenpäin työtä on tehty yhteistyössä Bolidenin kanssa.

Pelkosenniemen alueen malmipotentiali perustuu mm lento- ja maastogeofysiikan mittauksiin, pinta- ja pohjamooreeninäytteenottoon sekä timanttikairaukseen pohjautuviin tutkimustuloksiin.

3. Malminetsintäalueeseen liittyvät asianosaiset ja heidän tietonsa

3.1 Malminetsintälupahakemus alueeseen liittyvien asianosaisten ja maanomistajien osalta pyynnöstä toimitetaan erilliset liitteet (Excel-tiedostot). Tiedostoista käy ilmi asianomaisen nimi, osoite, tilarekisterinumero, yksittäisen tilan rajat sekä pinta-ala.

3.2 Muut kuin yksityiset asianosaiset (alueeseen liittyvät elinkeinot ja yhteiset alueet)

Sallan Paliskunta, Oinas Pasi, Tarvantie 11, 98900 Salla

Hirvasniemen Paliskunta, Knuuti Jukka, Autiontie 40, 98440 Kallaanvaara, Kemijärvi

4. Selvitys toimintaa koskevista suunnitelmista

4.1 Tutkimusmenetelmät, -välineet ja aikataulu

Lupaa haetaan kolmeksi vuodeksi.

Alueelle on suunniteltu myös kallionpintanäytteenottoa iskuporakoneella auttamaan kohdentavan syväkairauksen suunnittelussa. Mahdollisen kairauksen määrä tarkentuu kallionpintanäytteenoton myötä mutta alustavasti ensi vaiheessa kairausta suoritettaisiin noin 1500-2500m. Kairattuihin reikiin suoritetaan geofysiikan mittauksia kairausten päätyttyä. Edellä mainittuja tutkimuksia voidaan täydentää mahdollisesti geofysiikan mittauksilla. Luvan kolmannen vuoden aikana tulkitaan ja mallinetaan saadut tulokset sekä mahdollisesti suoritetaan vielä lisää kohdennettua syväkairausta.

Kairaukseen käytetään urakoitsijasta riippuen yleensä tela-alustaista kairakonetta sekä yhtä tela- tai metsäkonealustaista apukonetta. Tämän lisäksi kairausten aikana alueella liikkumiseen käytetään urakoitsijan toimesta kesäaikaan mönkijää ja talvella mahdollisesti moottorikelkkaa.

Iskuporauksenäytteenotto tapahtuu myös tela-alusteisella näytteenottoyksiköllä, joka on kuitenkin huomattavasti kevyempi kokonaisuus kuin kairausyksikkö. Työn tarkoituksena on päästä pintamaiden läpi ja ottaa näyte kallion pinnasta.

Bolidenin malminetsintä voi mahdollisesti käyttää kesällä mönkijää ja talvella moottorikelkkaa geofysikaalisten mittausten suorittamiseen, kaluston siirtoon ja alueella liikkumiseen. Mittaukset itsessään suoritetaan pääasiassa kävellen tai hiihtäen tai pienlennokkia käyttäen.

4.2 Kaivannaisjätteen jätehuoltosuunnitelma

Suunnitelluista tutkimustöistä ei synny maa- tai kaivannaisjätettä, jotka vaatisivat erillisen jätehuoltosuunnitelman.

5. Toiminnan ympäristö- ja muut vaikutukset

5.1 Vaikutukset ympäristön- ja luonnonsuojeluun, vesistöihin, pohjaveteen, ihmiseen ja maa- tai kallioperään

Tutkimusalueella tai sen välittömässä läheisyydessä ei sijaitse luokiteltuja pohjavesialueita.

Hakemusalueella tai sen välittömässä läheisyydessä ei sijaitse Natura- tai muita luonnonsuojelualueita.

Suunniteltuja töitä tehdessä käytetään mahdollisuuksien mukaan jo olemassa olevia teitä ja polkuja ja muutakin vahinkoa pyritään välttämään. Suunnitellut työt tullaan suorittamaan niin, että niistä olisi mahdollisimman vähän haittaa asukkaille sekä ympäristölle. Maastotöistä ilmoitetaan hyvissä ajoin kiinteistöjen omistajille/haltijoille ja heidän mahdolliset toiveet pyritään ottamaan huomioon.

6. Ilmoitus malminetsintäalueelle rakennettavista väliaikaisista rakennelmista

6.1 Hakija ei aio rakentaa malminetsintäalueelle väliaikaisia rakennelmia

6.2 Työstä vastaa	6.3 Rakennelmien tiedot ja sijainti <small>(liite-tiedosto)</small>	6.4 Käyttötarkoitus ja käytön kesto

7. Kaivoslain edellyttämien liitteiden, aineistojen ja selvitysten tarkastuslista

- 7.1 Virkatodistus liitteenä
- 7.2 Kaupparekisteriote liitteenä
- 7.3 Sähköiset paikkatietotiedostot
- 7.3.1 Malminetsintäluva-alue (koko alueen rajat), josta esteet on rajattu pois (kts.liite 1) (MapInfo-tiedosto ETRS-TM35FIN)
- 7.3.2 Yleispiirteinen kartta, joka osoittaa hakemuksen kohteena olevan alueen sijainnin (Pdf-tiedosto ETRS-TM35FIN)
- 7.3.3 Malminetsintäluva-alueita leikkaavat tilarajat omana tiedostona (ei rajanaapureita) (MapInfo-tiedosto ETRS-TM35FIN)
- 7.3.4 Malminetsintäluva-alueen maanomistajat
(Excel-tiedosto, joka toimitetaan vasta viranomaisen pyynnöstä ennen hakemuksen kuuluttamista.
Malli: <http://www.tukes.fi/fi/Toimialat/Kaivokset/Malminetsintaluvat-ja-iatkoiat/Malminetsintalupa/>)
- 7.4 Selvitys kunnalta hakemuksen kohteena olevasta alueesta ja sen kaavoitustilanteesta, alueen käyttöä koskevista rajoituksista sekä niistä, joiden etua, oikeutta tai velvollisuutta asia saattaa koskea (asianosainen).
(Selvitys voidaan toimittaa myöhemmin, mutta ennen kuin hakemus kuulutetaan)
- 7.5 Kaivannaisjätteen jätehuoltosuunnitelma liitteenä
- 7.6 Kaivannaisjätehuoltosuunnitelma on tehty ympäristönsuojelulain nojalla
- 7.7 Viranomaisen todistukset, rekisteriotteet ja vastaavat asiakirjat, joilla varmennetaan hakemuksessa esitettyjen tietojen sekä säädettyjen vaatimusten huomioon ottaminen
- 7.8 Selvitys rakennelmista malminetsintäalueella ja niiden sijainti liitteenä tai ilmoitus ettei niitä ole
- 7.9 Liitteenä luonnonsuojelulain 65 §:ssä tarkoitettua arvioinnista ja ympäristövaikutusten arviointimenettelystä annetun lain (468/1994) mukainen ympäristövaikutusten arviointiselostus tai Natura-arvio.
- 7.9.1 Liitteenä tarkka tutkimussuunnitelma suojelualueelta, joka sisältää kulku-urat ja yksityiskohtaiset tutkimuskohteet paikkatiedostoina (Tab-tiedosto ETRS-TM35FIN)
- 7.9.2 Tiivistelmä Natura-arviosta ja sen liitteissä esitetyistä tiedoista kuulutusta varten (vain julkiset tiedot)*
- 7.10 Tiivistelmä hakemuksessa ja sen liitteissä esitetyistä tiedoista kuulutusta varten*
- 7.10.1 Tätä malminetsintäluvahakemusta voidaan käyttää kuulutusasiakirjana, eikä erillistä tiivistelmää hakemuksesta toimiteta
- 7.11 Merkinnät hakemustietojen julkisuudesta*
- 7.12 Hakemukseen liittyy yhteisiä alueita**

*) Luvan hakijan tulee ilmoittaa lupahakemuksen toimittamisen yhteydessä perusteltu käsityksensä siitä, miltä osin lupahakemus tai sen liitteet sisältävät viranomaisten toiminnan julkisuudesta annetun lain (621/1999) tai muun lainsäädännön mukaan salassa pidettäviä tietoja. Hakijan tulee mahdollisuuksien mukaan toimittaa hakemuksen yhteydessä yleisluontoinen yhteenveto 1 momentissa tarkoitetuista hakemuksen tiedoista, joita voidaan esittää yleisölle.

**) Jos kaivoslain 34 §:n mukainen hakemus koskee yhteisalueissa (758/1989) tarkoitettua yhteistä aluetta tai yhteismetsälaissa (109/2003) tarkoitettua yhteismetsää, hakemukseen on liitettävä sellainen selvitys, joka on tarpeen tiedoksiannon toimittamiseksi yhteisen alueen tai yhteismetsän osakaskunnalle. Vna (391/2012)

8. Vakuus malminetsintälupaa varten

8.1 Hakijan ehdotus vakuudeksi hakemuksessa esitetyle toiminnalle ja perustelut

9. Malminetsintäluvan jälkitoimenpiteet

9.1 Selvitys jälkitoimenpiteistä malminetsintälupa-alueella toiminnan lopettamisen jälkeen

Tutkimuksissa käytettävä välineistö esim. kaapelit, mittalaitteet ja merkintämateriaalit kerätään talteen välittömästi töiden valmistuttua.

Kairauspisteet, koneiden kulkureitit sekä tienvarsien parkkialueet tarkastetaan nopeasti kairauksen päätyttyä sekä kairausta seuraavan kevään, kesän tai syksyn aikana. Tarkastuksessa varmistetaan tutkimuskohteen yleinen siisteys, turvallisuus ja dokumentoidaan mahdolliset vahingot. Mahdollisten vahinkojen (esim. puusto, tiet) korvaamisesta ja/tai korjaamisesta sovitaan yhdessä maanomistajan/asianosainten kanssa.

Timanttikairauksessa maaputket saatetaan jättää kairareikiin mahdollisia tulevia kairareikien geofysikaalisia mittauksia varten. Tällöin putket katkaistaan mahdollisimman läheltä maanpintaa ja reikäpaikan sijainti merkitään puutikulla. Maaputkien päähän asennetaan reikähattu ja vettä vuotavat kairareivät tulpataan reikähatuun.

JATKOAIKAHAKEMUS

(Tämä osa koskee edellisten lisäksi vain valtauksien ja malminetsintälupien jatkoaikahakemuksia)

10. Malminetsintäluvan voimassaolon edellytykset

10.1 Selvitys malminetsinnän tehokkuudesta, tehdyistä toimenpiteistä, tuloksista ja kustannuksista

ML2015:0116 lupa on siirretty Magnus Mineralsilta Boliden Kevitsa Mining Oy:lle helmikuussa 2022. Magnus Minerals on suorittanut alueella Bolidenin yhteistyöprojektin aikana sekä maasto- että lentogeofysiikan mittauksia useassa eri projektissa. Siirron jälkeen Boliden on tutustunut alueelta kerättyyn historialliseen ja viimeaikaiseen aineistoon.

Sekä historiallisen että viimeaikaisen kallioperä-, maaperä- ja geofysiikan aineiston perusteella alueen malmipotentialia ei voida täysin määrittellä riittävällä tarkkuudella, jotta alueesta kannattaisi luopua. Lupaavia tuloksia sekä tällä hakemusalueella että Pelkosenniemen projektialueella muutoinkin voidaan hyödyntää kokonaispotentialin määrittämiseksi sekä vielä testaamattomien kohteiden mahdollisimman tehokkaaseen kohdentamiseen.

10.2 Selvitys esiintymän hyödyntämismahdollisuuksista ja jatkotutkimusten tarpeellisuudesta

Pelkosenniemen alueelta tiedetään lukuisia mineraaliviitteitä, joita ei ole vielä tutkittu läpikotaisin ja joiden malmipotentialia vaatii lisätutkimuksia. Mahdollisten esiintymien hyödyntämiseen ei ilman lisätutkimuksia voida ottaa kantaa.

10.3 Perustelut alueen rajaukselle

Hakemusalueella on vielä täysin testaamattomia kohteita sekä kohteita jotka vaativat lisätutkimuksia. Hakemusaluetta on pienennetty noin 360 hehtaariin.

11. Lisätietoja

11.1 Lisätietoja malminetsintälupaa varten

12. Lomakkeen lähettäminen

Voit tulostaa ja tallentaa lomakkeen itsellesi ao. painikkeiden avulla.

Lomake lähetetään sähköisesti Tukesiin **Tallenna ja lähetä lomake** -painiketta painamalla; ohjelma pyytää sinua ensin tallentamaan lomakkeen jonka jälkeen sen voi lähettää oman tietokoneesi sähköpostiohjelmalla Tukesiin.

Voit lähettää lomakkeen myös itse suoraan osoitteeseen: kaivosasiat@tukes.fi.

Allekirjoitus

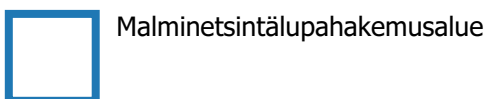
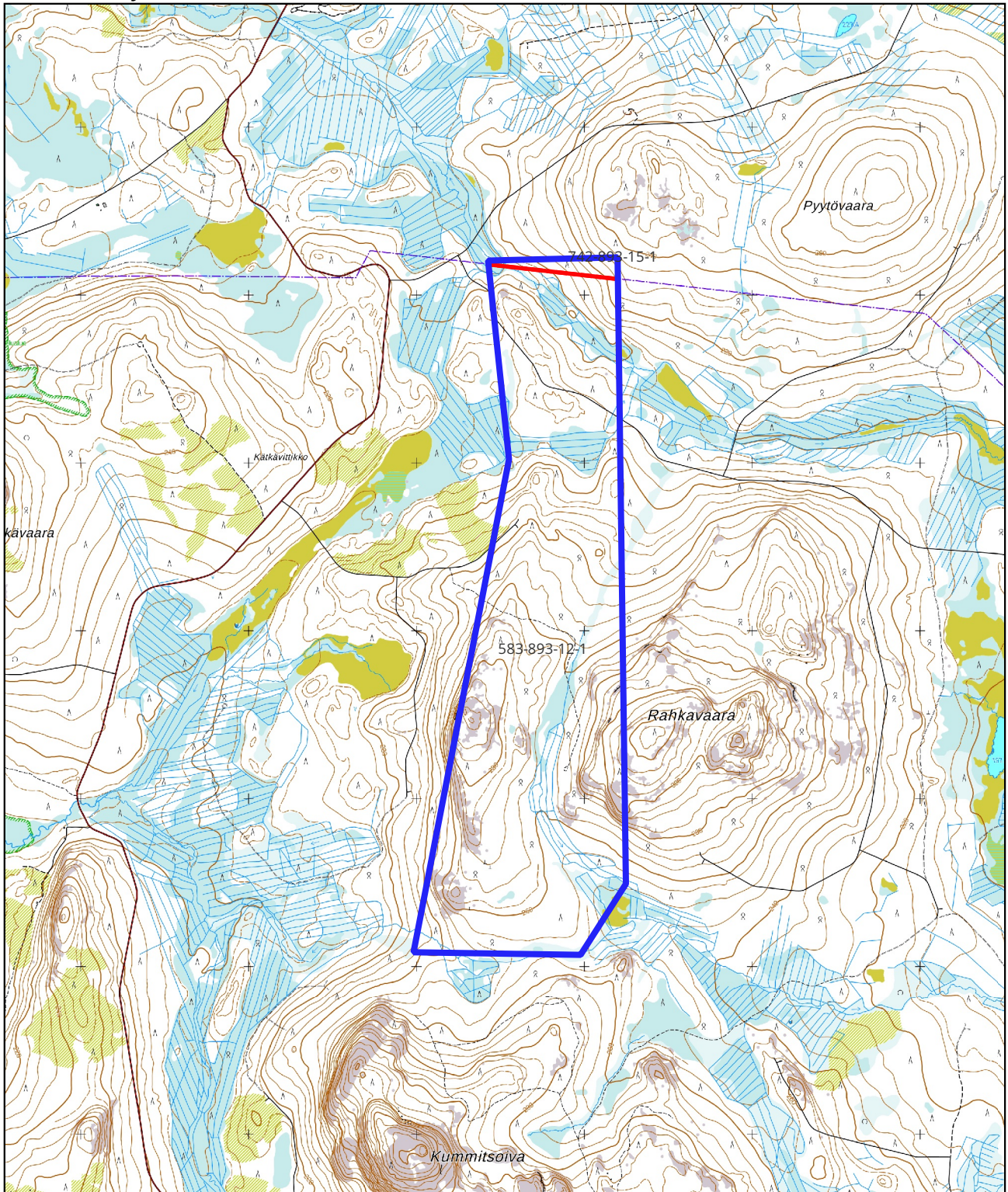
Nimenselvennys

HUOM!

Muistithan ennen lomakkeen täyttämistä tutustua erilliseen liitteeseen: [Huomioitavat lain ja asetuksen kohdat](#) (klikkaa linkkiä).

Jotta hakemus saa kaivoslain (621/2011) 32 §:n mukaisen etuoikeuden kohteelle, on kaikki kaikkiin kohtiin vastattava ja kaivoslain 34§:n edellyttämällä tavalla, 7 § JA 9 §:n esteet huomioiden. Vastaa kaikkiin kohtiin ja POISTA ESTEET ALUERAJAUKSESTA.

Kartta malminetsintälupahakemusalueesta
Mittakaava ohjeellinen



Mittakaava 1:35 000
Boliden Kevitsa Mining Oy
Pelkos B
ML2017:0116