

## KUULUTUS

Turvallisuus- ja kemikaalivirasto (Tukes) on kaivoslain (621/2011) perusteella 9.4.2024 hyväksynyt seuraavan malminetsintäluvan jatkoaikaa koskevan hakemuksen:

Hakija: Sotkamo Silver Oy  
Alueen nimi: Lapasuo  
Lupatunnus: ML2017:0120  
Alueen sijainti ja koko: Sotkamon kunta, 1184,56 ha

Päätökseen saa kaivoslain (621/2011) 162 §:n nojalla hakea muutosta valittamalla Pohjois-Suomen hallinto-oikeuteen. Valitus on tehtävä kirjallisesti 30 päivän kuluessa päätöksen tiedoksisaannista. Päätöksen tiedoksisaannin katsotaan tapahtuneen seitsemäntenä päivänä päätöksen julkaisemisesta. Päätöksen liitteenä olevasta valitusosoituksesta ilmenee, miten muutosta haettaessa on meneteltävä.

Päätös on nähtävillä Tukesin kotisivulla osoitteessa: <https://tukes.fi/malminetsintaluvat-ja-valtaukset>

Tieto päätöksen antamisesta on julkaistu sijaintikunnan ilmoituskanavilla.

Lisätietoja [kaivosasiat@tukes.fi](mailto:kaivosasiat@tukes.fi) tai Heikki Puhakka puh. 029 5052 201

Kuulutettu 9.4.2024

Pidetään nähtävänä 16.5.2024 asti

Sotkamo Silver Oy  
Hopeatie 20  
88600 Sotkamo

## PÄÄTÖS MALMINETSINTÄLUVAN VOIMASSAOLOAJAN JATKAMISESTA

**Hakija:** Sotkamo Silver Oy  
Y-tunnus: 2029706-7  
Suomi

**Yhteystiedot:** Hopeatie 20  
88600 Sotkamo

**Lisätietoja antaa:**  
Arttu Ohtonen  
[arttu.ohtonen@silver.fi](mailto:arttu.ohtonen@silver.fi)  
Puh: +358 44 733 2355

**Alueen nimi:** Lapasuo  
**Alueen sijainti:** Sotkamon kunta

Hakemus on tullut vireille 24.5.2023. Kaivosviranomainen on tehnyt hakemustarkastuksen todennut hakemuksen täyttävän kaivoslain 34 §:n ja 61 §:n vaatimukset. Hakemuksen lupatunnus on ML2017:0120 ja kaivoslain 34 §:n mukainen etuoikeuspäivämäärä 24.5.2023.

**Hakemuksen tarkoitus:** Malminetsintä kaivoslain (621/2011) pykälien 5, 9 ja 32 tarkoittamalla tavalla.

## PÄÄTÖS

Turvallisuus- ja kemikaalivirasto (Tukes) **myöntää** kaivoslain (621/2011) nojalla jatkoaikaa Sotkamo Silver Oy:n malminetsintäluvalla nimeltä "Lapasuo" lupatunnuksella ML2017:0120.

Perustelut: Hakija on osoittanut, että kaivoslaissa (621/2011) säädetyt edellytykset täyttyvät eikä luvan myöntämiselle ole kaivoslaissa säädettyä estettä. Tässä malminetsintälupapäätöksessä annetut tarkennetut tarpeelliset määräykset yleisten ja yksityisten etujen turvaamiseksi perustuvat kaivoslain (621/2011) 51 §:ään.

Malminetsintäluvan nojalla luvanhaltijalla on oikeus omalla ja toisen maalla tässä luvassa mainitulla alueella (malminetsintäalueella) tutkia geologisten muodostumien rakenteita ja koostumusta sekä tehdä muita kaivostoimintaa valmistelevia tutkimuksia ja muuta malminetsintää esiintymän paikallistamiseksi sekä sen laadun, laajuuden ja hyödyntämiskelpoisuuden selvittämiseksi sen mukaan kuin tässä malminetsintäluvassa tarkemmin määrätään. Malminetsintälupa ei oikeuta esiintymän hyödyntämiseen.

## Päätöksen voimassaolo

Malminetsintälupa on voimassa **tällä päätöksellä enintään kolme (3) vuotta** päätöksen lainvoimaiseksi tulosta.

Perustelut: Hakija on hakenut malminetsintälupaa kaivoslain (621/2011) 34 §:n mukaisesti. Mikäli luvanhaltija haluaa pienentää voimassa olevaa malminetsintälupaa sen voimassaoloaikana tai luopua siitä kokonaan, tulee luvanhaltijan toimittaa kaivosviranomaiselle hakemus joko osittaisesta tai koko malminetsintäalueen raukeamisesta (Kaivoslaki 621/2011, 60 §, 61 §, 66 §, 67 §).

## Päätöksen täytäntöönpano

Kaivoslain (621/2011) 168.1 §:n mukaisesti malminetsintälupaan perustuvat toimenpiteet saa aloittaa, kun siihen oikeuttava lupapäätös on saanut lainvoiman ja lupapäätöksessä määrätyt velvoitteet on suoritettu. Jos toimenpiteen suorittaminen edellyttää muualla lainsäädännössä vaadittua lupaa, saa toimenpiteen kuitenkin aloittaa vasta, kun toimenpiteeseen tarvittava muun lainsäädännön mukainen lupapäätös on saanut lainvoiman tai toiminnan aloittamiseen on saatu oikeus asiassa toimivaltaiselta viranomaiselta. Päätöksen lainvoimaisuus tulee tarkistaa luvassa mainitulta hallinto-oikeudelta valitusajan päättymisen jälkeen.

Luvan haltijan tulee huolehtia, että malminetsintätöitä suorittava henkilöstö ja urakoitsijat ovat perehtyneet tässä luvassa annettuihin määräyksiin.

## Malminetsintäalueen tiedot

Pinta-ala: 1184,56 ha  
Alueen nimi: Lapasuo  
Sijainti: Sotkamo

Alueen tarkempi sijainti ja rajat ilmenevät tähän päätökseen liitetystä lupakartasta (Liite 1). Lupa-alueesta on rajattu pois tiedossa olevat esteet. Malminetsintää ei saa suorittaa tällä luvalla, eikä jokamiehenoikeudella 150 metriä lähempänä asumiseen tai työntekoon tarkoitettua rakennusta, yksityistä pihapiiriä tai erityiseen tarkoitukseen otetuilla alueilla. Jokamiehenoikeuksiin kuuluvalla liikkumisella ei myöskään saa aiheuttaa haittaa tai häiriötä muille ihmisille tai luonnolle.

## Alueesta tarkemmin

Lupa-alue sijaitsee Sotkamon kunnan alueella liitekartan 1 mukaisesti. Malminetsintälupa-alue ei kohdistu Sotkamon kunnan asemakaava-alueille eikä oikeusvaikutteisille yleiskaava-alueille. Malminetsintälupa-alueella ei sijaitse luonnonsuojelu- tai suojeluohjelma-alueita, Natura 2000-verkoston kohteita, tai valtakunnallisesti merkittäviä maisema-alueita. Alueen välittömässä läheisyydessä sijaitsee Hiidenportin kansallispuisto.

## Otaksuma mineraaleista

Alueelta geologiseen ympäristöön perustuen hakija otaksuu alueella olevan kultaa, (Au), hopeaa (Ag), lyijyä (Pb) ja sinkkiä (Zn).

## **Yleisten ja yksityisten etujen turvaamiseksi tarpeelliset lupamääräykset (velvoitteet ja rajoitukset)**

1. Määräys malminetsintätutkimusten sallituista ajankohdista ja menetelmistä, sekä malminetsintään liittyvistä laitteista ja rakennelmista

Tämän malminetsintäluvan nojalla on sallittua suorittaa seuraavia malminetsintätoimenpiteitä ja soveltaa seuraavia malminetsintämenetelmiä:

1. Geofysikaaliset ja geokemialliset tai vaikutuksiltaan niihin verrattavat tutkimusmenetelmät
2. Koneellisesti tehtävät maaperä- ja kallioperänäytteenotto (moreeni-, ura- ja pistenäytteet, kairaus)

Perustelut: Hakija on esittänyt hakemuksessaan nämä menetelmät ja kaivosviranomaisen arvioi ne tarpeelliseksi, jotta alueen mineraalipotentiali saadaan tehokkaasti tutkittua. Jotta mahdolliselle jatkoluvalle edellytetty vaade tehokkaasta malminetsinnästä toteutuu, tässä lupamääräyksessä tarkoitettujen toimenpiteiden tulee olla pääosin suoritettuina.

2. Määräys tutkimustöitä ja -tuloksia koskevasta selvitysvelvollisuudesta

Malminetsintäluvan haltijan on vuosittain toimitettava kaivosviranomaiselle selvitys suoritetuista tutkimustöistä ja niiden tuloksista. Tutkimustöitä ja -tuloksia koskevaan vuosittaiseen selvitykseen on sisällytettävä: käytetyt tutkimus- ja työmenetelmät, yhteenveto tehdyistä tutkimuksista ja pääasialliset tulokset. Kaivosviranomaisen voi ohjeistaa hakijoita tarkemmin raportoinnin muodosta ja ajankohdasta. Ohje löytyy Tukesin internet-sivuilta. Kunkin kalenterivuoden tutkimustöistä ja -tuloksista on raportoitava seuraavan vuoden kesäkuun loppuun mennessä, ellei toisin ohjeisteta.

Perustelut: Määräyksen perusteena on kaivoslaki (621/2011) 14 § ja VNa kaivostoiminnasta (391/2012) 4 §.

3. Määräys jälkitoimenpiteiden ajankohdasta ja ilmoittamisesta kaivosviranomaiselle

Kun malminetsintälupa on rauennut osittain, kokonaan tai peruutettu, malminetsintäluvan haltijan on raukeavilta alueilta;

1) välittömästi saatettava malminetsintäalue yleisen turvallisuuden vaatimaan kuntoon, poistettava väliaikaiset rakennelmat ja laitteet, huolehdittava alueen kunnostamisesta ja siistimisestä sekä saatettava alue mahdollisimman luonnonmukaiseen tilaan. Malminetsintäluvan haltijan on tehtävä kirjallinen ilmoitus kaivosviranomaiselle, malminetsintäalueeseen kuuluvien kiinteistöjen omistajille ja muille oikeudenhaltijoille, kun toimenpiteet on saatettu loppuun. Ilmoituksen tulee sisältää tiedot jälkitoimenpiteiden päättymispäivästä sekä kuvaus toteutetuista jälkitoimenpiteistä.

2) kuuden kuukauden kuluessa luovutettava kaivosviranomaiselle tutkimustyöselostus, tutkimukseen liittyvä tietoaineisto ja kirjallinen esitys edustavasta otoksesta kairasydämiä. Kaivosviranomaisen ohjeistaa hakijoita tarkemmin raportoinnin muodosta. Ohje löytyy Tukesin internet-sivuilta.

Perustelut: Määräyksen perusteena on kaivoslaki (621/2011), 15 § ja VNa kaivostoiminnasta (391/2012), 5 §.

#### 4. Määräys kaivannaisjätteen jätehuoltosuunnitelmasta ja sen noudattamisesta

Malminetsintäluvan haltija on velvollinen huolehtimaan maa- ja kiviainesjätteen synnyn ehkäisemisestä, sen haitallisuuden vähentämisestä sekä jätteen hyödyntämisestä tai käsittelemisestä.

Malminetsinnästä tässä luvassa myönnettyillä menetelmillä ei synny kaivannaisjätettä (lupamääräys 1, menetelmät 1–2).

Perustelut: Määräyksen perusteena on kaivoslaki (621/2011) 13 § ja VNa kaivostoiminnasta (391/2012) 3 §.

#### 5. Määräys ilmoitusvelvollisuudesta koskien malminetsintäalueen maastotöitä ja rakennelmia

Malminetsintäluvan haltijan on hyvissä ajoin etukäteen ilmoitettava kirjallisesti malminetsintä-alueeseen kuuluvien kiinteistöjen omistajille (sekä näihin rinnastettaville, Kaivoslaki 5.2 §) ja muille oikeudenhaltijoille kaikista maastotöistä, jotka voivat aiheuttaa vahinkoa tai haittaa, sekä väliaikaisista rakennelmista. Malminetsintäluvan haltijan on lisäksi ilmoitettava maastotöistä toimialallaan yleistä etua valvoville viranomaisille:

- Tukesille
- Kainuun Ely-keskuksen ympäristövastuualueelle
- Metsähallitukselle
- Mikäli lupa-alueelta löydetään tutkimusten yhteydessä muinaismuistolaissa tarkoitettuja kohteita, tulee luvan haltijan toimia siten kuin muinaismuistolaissa todetaan ja ilmoittaa löydöksistä viipymättä Museovirastoon tai alueelliselle vastuumuseolle (Kainuun museo).

Perustelut: Määräyksen perusteena on kaivoslaki (621/2011) 12 § ja VNa kaivostoiminnasta (391/2012) 2 §.

#### 6. Määräys malminetsintäalueen koon pienentämisen aikataulusta

Kaivosviranomaisen ei näe tässä vaiheessa tarvetta malminetsintäalueen pienentämisen aikataululle, tutkimuksia voidaan pitää perusteltuna koko ML2017:0120 alueelle (Liite 1). Jos luvan haltija haluaa pienentää voimassa olevaa malminetsintälupaa tai luopua siitä kokonaan, tulee luvan haltijan tehdä ilmoitus joko osittaisesta tai koko malminetsintäalueen raukeamisesta.

Perustelut: Määräyksen perusteena on kaivoslaki (621/2011) 11 §, 51, 67 §). Otettaessa huomioon tutkimussuunnitelma ja sen perustelut, sekä seikka, että kyseessä on vaiheittain etenevä tutkimustoiminta, voidaan tutkimuksia pitää perusteltuna koko alueelle.

#### 7. Määräys vakuuden asettamisesta

Malminetsintälupaan ML2017:0120 on määrätty lupakohtainen yksilöity 2500 euron suuruinen vakuus 30.4.2019 annetussa päätöksessä, eikä vakuuden nostamiselle ole olemassa perusteita. Olosuhteet ja asiaan vaikuttavat seikat ovat pysyneet vastaavina. Vakuus on asetettu pankkitalletuksena Turvallisuus- ja kemikaalivirastolle kaivoslain (621/2011) 15 §:ssä tarkoitettujen jälkitoimenpiteiden sekä 103 §:ssä tarkoitettun vahingon ja haitan korvaamista, sekä muiden kaivoslakiin perustuvien velvoitteiden täyttämistä varten. Kaivoslain 73 §:ssä tarkoitettu luvan siirto ei vapauta vakuutta.

Perustelut: Määräyksen perusteena on kaivoslaki (621/2011) 107, 109, 110 ja 111 §. Vakuus asetetaan kaivosviranomaisen arvion perusteella, joka perustuu malminetsintäalueilla suoritetun valvontatyön kautta saatuihin havaintoihin. Valvontahavaintojen perusteella tyypillisimpien malminetsintäalueilla sattuvan vahingon suuruusluokka on linjassa tässä luvassa määrätyn vakuuden kanssa. Kaivosviranomaisen on arvioitua toiminnan laatua ja laajuutta (lupamääräys 1), toiminta-alueen erityispiirteitä, sekä luvassa säädettyjä velvoitteita lupamääräykset huomioiden ja päätyttyä määrättyyn vakuuteen. Luvassa sallitut geofyysikaaliset- ja geokemialliset tutkimusmenetelmät tai maaperä- ja kallioperänäytteenotto eivät aiheuta merkittävää vahinkoa ympäristölle tai luonnolle, kun tutkimustyö suoritetaan lupamääräyksiä noudattaen. Malminetsinnästä johtuvia tyypillisiä maanomistajalle aiheutuvia vahinkoja ovat lähinnä yksittäiset puustovahingot. Luvassa on kielletty luonnonsuojelulain nojalla rauhoitettujen lajien vahingoittaminen tai vaarantaminen. Mikäli alueella on sellaisia, niitä varten on annettu tarkat rajoitukset. Lähtökohtaisesti luvan haltijan urakoitsijoilla on erillinen vastuuvakuutus tutkimustoimissa aiheutuneita ennakoimattomia vahinkoja varten. Kaivosviranomaisen harkitsee luvan siirron tai muuttamisen yhteydessä, onko vakuuden suuruutta tarkistettava.

8. Määräykset malminetsintää ja malminetsintäalueen käyttöä koskevista seikoista sen varmistamiseksi, ettei toiminnasta aiheudu kaivoslaissa (621/2011) kiellettyä seurausta

Malminetsinnästä ja muusta malminetsintäalueen käytöstä ei saa aiheutua merkittäviä muutoksia luonnonolosuhteissa, eikä merkittävää maisemallista haittaa. Malminetsintä sekä malminetsintäalueella liikkuminen ja muu alueen käyttö on rajoitettava tutkimustyön kannalta välttämättömiin toimenpiteisiin. Toimenpiteet on suoritettava siten, että niistä ei aiheudu kohtuudella vältettävissä olevaa yleisen tai yksityisen edun loukkausta eikä merkittäviä muutoksia luonnonolosuhteissa. Luonnonolosuhteilla tarkoitetaan alueen pohja- ja pintavesioja, lämpö- ja kosteusoloja sekä kasvien kasvupaikkatekijöitä.

Tämän päätöksen liitteessä 1 tarkoitettulla malminetsintäalueella ja 30 metrin etäisyydellä sen rajasta toiminnan kannalta välttämättömään liikkumiseen ei tarvita erillistä maastoliikennelupaa. Tutkimustyön kannalta välttämättömiin kairaustoimenpiteisiin saa käyttää alueen vettä, mutta jos kairauksessa käytettävän veden määrä ylittää 100m<sup>3</sup>/vrk, on toimittava siten kuin vesilain (587/2011) 2. luvun 15 §:ssä todetaan. Lupa-alueen pohjoisosaan sijoittuu Kukkoharjun pohjavesialue (1176518) Tutkimustöitä tehtäessä on otettava aina huomioon ympäristönsuojelulain (527/2014) 17§:n mukainen pohjaveden pilaamiskielto. Alueella mahdollisesti sijaitsevat lähteet on huomioitava tutkimustoiminnassa riittävän suojaetäisyyksin (vähintään 30 metriä). Pienvesien ja vesistöjen lähellä toimittaessa on huolehdittava siitä, ettei syväkairauksissa maanpinnalle nouseva kiviaines, pääse valumaan vesistöihin missään tilanteessa, eikä muukaan koneellinen näytteenotto ja liikkuminen aiheuta kuormitusta vesistöihin. Puron uoman luonnontilan säilymisen vaarantaminen on kielletty (VL 3. luku 2 §). Malminetsinnästä ja muusta malminetsintäalueen käytöstä ei saa aiheutua merkittäviä muutoksia luonnonolosuhteissa, eikä merkittävää maisemallista haittaa.

Malminetsintäluvan haltijan on kairauksen päätyttyä tulpattava kairareitit teräksisen maakairausputken paikalleen jäädessä mansettitulpalla pohjaveden maanpinnalle nousun estämiseksi. Kairaputket on katkaistava noin 0,10–0,20m pituuteen läheltä maanpintaa, kairaputken päät on peitettävä metallisella suojahatulla ja merkittävä selvästi huomiovärillisin puupaaluin, joissa on kairauspaikan tunnisteet ja heijastin. Kairakohteiden jätehuolto sekä siistiminen on tehtävä välittömästi töiden loputtua kohteella.

Perustelut: Määräyksen perusteena on kaivoslaki (621/2011) 11 ja 15 §. Malminetsintäluvan haltijan on luovuttuaan malminetsintälupa-alueesta tai sen

menetettyään viipymättä saatettava malminetsintäalue yleisen turvallisuuden vaatimaan kuntoon, sekä saatettava alue mahdollisimman luonnonmukaiseen tilaan.

## 9. Määräykset yleisen ja yksityisen edun kannalta välttämättömistä ja luvan edellytysten toteuttamiseen liittyvistä seikoista

Hakemukseen saatujen lausuntojen perusteella malminetsintä lupa-alueelta ei ole tullut tietoon sellaisia ympäristö- tai luontoarvoja, jotka olisivat esteenä malminetsintäluvan myöntämiselle. Alueella ei ole Natura 2000-verkoston kohteita, eikä valtakunnallisesti merkittäviä maisema-alueita. Alueella ei ole tiedossa olevia luonnonsuojelulain 69 §:n mukaisia lajiesiintymiä. Lupa-alueen keskiosassa sijaitsee Talassuo-Liehujoen soidensuojelun täydennysehdotusalue, joka on Metsähallituksen omalla päätöksellä suojeltu. Alueen sijainti käy tarkemmin selville Metsähallituksen lausunnosta (liite 6). Soidensuojelun täydennysehdotusalueen luontovarhoihin ei saa aiheuttaa heikennystä tutkimustoiminnalla. Soidensuojelun täydennysehdotusalueelle kohdistuvat tutkimustoimet tulee ajoittaa talviajalle. Vaikka tässä malminetsintäluvassa sallitut tutkimusmenetelmät eivät vaikuta laajasti ympäristöön, malminetsintäluvan haltijan on oltava kuitenkin riittävästi selvillä hankkeen ympäristövaikutuksista siinä laajuudessa kuin kohtuudella voidaan edellyttää.

Tässä malminetsintäluvassa sallitut tutkimusmenetelmät on kirjattu lupamääräykseen 1. Sallituilla malminetsintämenetelmillä ei vaikeuteta oikeusvaikutteisen kaavan toteuttamista, ei aiheuteta olennaista haittaa muulle elinkeinotoiminnalle eikä merkittävää maisemallista haittaa. Sallituilla tutkimustoimilla ei myöskään aiheuteta merkittäviä muutoksia luonnonolosuhteissa, harvinaisten tai arvokkaiden luonnonesiintymien olennaista vahingoittumista, merkittävää maisemallista haittaa tai muuta merkittävää vahingollista ympäristövaikutusta, kun tutkimukset suoritetaan päätöksessä sallituilla menetelmillä sallittuina ajankohtina.

Tällä malminetsintäluvalla ei ole tarkoituksena tehdä koelouhintaa taikka laajuudeltaan tai vaikutuksiltaan sitä vastaavia toimenpiteitä, eikä toimintaa myöskään ole suunniteltu asema-kaava-alueelle. Sallittujen, kohteella hetkellisesti suoritettavien tutkimustoimien ei voida myöskään katsoa häiritsevän merkittävästi Suomen pesimälintuja, jotka ovat suurelta osin luonnonsuojelulailla rauhoitettuja. Suomessa seurataan lajien uhanalaisuutta, ja lajien uhanalaisuustilanteen voi tarkastaa Punaisen kirjan verkkopalvelussa (YM & SYKE, 2019), joka löytyy osoitteesta <https://punainenkirja.laji.fi>. Kirjassa on mainittu myös aina uhanalaisuuteen johtaneet syyt ja uhkatekijät tulevaisuudessa. Tässä luvassa sallittuja malminetsintämenetelmiä ei mainita kirjassa syiksi tai tulevaisuuden uhkatekijöiksi.

Kainuun Ely-keskuksen lausunnon (liite 5) mukaan alueella on kalliopaljastumia, joiden luontotyyppistä ei ole tarkempia tietoja. Tutkimustoiminnassa on huomioitava mahdolliset luonnonsuojelulain (9/2023) 65§ mukaiset tiukasti suojeltuihin luontotyyppisiin kuuluvat ”Serpentiinikalliot, -kivikot ja -soraikot” kohteet. Jos lupa-alueella esiintyy kyseisiä kohteita, on tutkimuskairaukset näiden alueiden osalta suoritettava talvella, kun maankamara on jäässä ja sitä suojaa lumipeite. Lisäksi kairauksessa merkittävästi kertyvä soija on kerättävä pois maastosta. Edellä mainituin ja tässä luvassa sallituin tutkimusmenetelmin lupaehtoja noudattamalla varovaisuusperiaatte huomioiden voidaan todeta, ettei uhanalaiseen luontotyyppiin kohdistu heikentäviä tai hävittäviä vaikutuksia. Kyseisten kohteiden esiintymisen voi tarkistaa SYKE:n paikkatietoaineistoista (<https://ckan.ymparisto.fi/dataset/serpentiinikalliot-ja-kivikot>) tai Kainuun ELY-keskukselta.

Harvinaiset tai uhanalaiset luontotyypit tulee huomioida tutkimustoiminnassa, eikä niitä saa olennaisesti vahingoittaa. Tutkimusojia ja -kuoppia ei tule kaivaa suo- tai kosteikkoalueille. Tutkimusmontut ja kuopat tulee merkitä huomiokkepein sekä luiskata loiva reunaisiksi päistään niiden ollessa auki ja sisältävän putoamisvaaran. Tutkimusten päätyttyä tutkimusmontut, -kuopat ja -ojat on täytettävä ja maisemoitava.

Malminetsintäluvan haltijan tulee esittää hyvissä ajoin ennen tutkimustöiden aloittamista tarkka tutkimussuunnitelma toimenpiteineen ja sijaintitietoineen Tukesille. Lisäksi tutkimussuunnitelma tulee toimittaa tiedoksi Kainuun Ely-keskukselle.

Perustelut: Määräyksen perusteena on kaivoslaki (621/2011) 11 § ja 12 §, VNa (391/2012) 2 §. Tutkimussuunnitelman esittämisvelvollisuudella varmistetaan, että toimenpiteisiin voidaan tarvittaessa valvonnallisesti puuttua. Samalla Tukesin on mahdollista kaivoslain valvonnan toteuttamiseksi arvioida toimenpiteiden vaikutusta ja tarvittaessa antaa tarkempia lisämääräyksiä toimenpiteiden suorittamisesta.

Siirtyminen lupa-alueelle, ja lupa-alueella liikkuminen sulanmaan aikana on pyrittävä suunnittelemaan niin, että olemassa olevia uria ja luontaisia aukkopaikkoja käytetään mahdollisimman paljon hyväksi. Kosteikkoalueilla liikkumista tulee välttää sulanmaan aikana. Toiminnanharjoittajan on oltava selvillä toimintansa ympäristövaikutuksista, ympäristöriskeistä ja niiden hallinnasta sekä haitallisten vaikutusten vähentämismahdollisuuksista. Koneellinen tutkimus ja näytteenotto alueilla, joilla on olemassa vaarana, että tutkimukset tai liikkuminen aiheuttaa maaperään vahinkoja (suot), tulee suorittaa aina ajankohtana, jolloin maaperä on jäänyt.

Malminetsintäluvan haltijan on rajoitettava malminetsintä ja muu malminetsintäalueen käyttö tutkimustyön kannalta välttämättömiin toimenpiteisiin. Toimenpiteet on suunniteltava siten, että niistä ei aiheudu kohtuudella vältettävissä olevaa yleisen tai yksityisen edun loukkausta. Malminetsintäluvan nojalla tapahtuvasta malminetsinnästä ja muusta malminetsintäalueen käytöstä ei saa aiheutua:

- 1) haittaa ihmisten terveydelle tai vaaraa yleiselle turvallisuudelle;
- 2) olennaista haittaa muulle elinkeinotoiminnalle;
- 3) merkittäviä muutoksia luonnonolosuhteissa;
- 4) harvinaisten tai arvokkaiden luonnonesiintymien olennaista vahingoittumista;
- 5) merkittävää maisemallista haittaa.

Perustelut: Määräys perustuu kaivoslain (621/2011) 11 § ään.

#### 10. Määräys malminetsintäkorvauksen suuruudesta ja maksuajankodasta

Alueella on ollut voimassa kaivoslain (621/2011) mukainen malminetsintälupa ML2017:0120 neljä (4) vuotta. Tämä päätös jatkaa malminetsintäluvan voimassaoloa kolme (3) vuotta. Malminetsintäluvan haltijan on maksettava malminetsintäalueeseen kuuluvien kiinteistöjen omistajille vuotuista korvausta **30 euroa hehtaarilta** luvan voimassaoloajalta. Malminetsintäalueesta lasketaan kokonaispinta-ala, ja jokaisen kiinteistön tai muiden rekisteriyksiköiden osalta pinta-ala vähintään 0,1 hehtaarin tarkkuudella.

Malminetsintäkorvaus on ensimmäiseltä vuodelta maksettava viimeistään 30 päivänä siitä, kun malminetsintälupa on tullut lainvoimaiseksi. Seuraavina vuosina korvaus on maksettava vastaavana ajankohtana. Luvan haltijan on ilmoitettava malminetsintäkorvauksen kokonaissuorituksesta kirjallisesti kaivosviranomaiselle, kun velvollisuus on täytetty.

Mikäli hakija pienentää tai muuttaa tässä päätöksessä määrättyä malminetsintäaluetta muutoshakemuksella, määräytyy uusi malminetsintäkorvaus maanomistajalle seuraavasta tämän lupapäätöksen maksupäivästä alkaen muutospäätöksessä määrättävän pinta-alan mukaan.

Perustelut: Määräys perustuu kaivoslain (621/2011) 99 §:ään, jossa säädetään malminetsintäkorvauksen suuruudesta ja maksutavasta, 51 § 67 § ja 69:ään, joissa säädetään malminetsintäluvan raukeamisesta ja muuttamisesta sekä



152.1 §:ään jossa säädetään kaivosviranomaisen on oikeudesta saada kaivoslain säännösten noudattamisen valvontaa varten tarpeelliset tiedot niiltä, joita tämän lain velvoitteet koskevat.

#### 11. Määräys vahinkojen ja haittojen korvaamisesta malminetsintäalueella

Malminetsintäluvan haltijan on korvattava malminetsintäalueella tapahtuvasta kaivoslakiin (621/2011) perustuvasta toiminnasta aiheutuneet vahingot ja haitat, jollei jonkin toimenpiteen osalta korvauksesta toisin säädetä.

Perustelut: Määräys perustuu kaivoslain (621/2011) 103 §:ään, jossa säädetään vahinkojen ja haittojen korvaamisesta malminetsintäalueella.

#### Hakemuksen käsittely

Jatkoaikahakemus: Sotkamo Silver Oy	24.5.2023
Täydennyspyyntö: Tukes (Pyydetty maanomistajatiedot)	20.10.2023
Täydennys: Sotkamo Silver Oy (Maanomistajatiedot)	8.11.2023
Kuulutus hakemuksesta: Tukes	30.1.2024
Lausuntopyyntö: Tukes	30.1.2024
Päätös: Tukes	9.4.2024

#### Lupahakemuksesta tiedottaminen

Tukes on tiedottanut hakemuksesta 30.1.2024 kuuluttamalla siitä 37 päivän ajan Tukesin internet-sivuilla, sekä Sotkamon kunnan ilmoituskanavilla. Hakemus on ollut nähtävillä myös Tukesin internet-sivuilla. Hakemus on ollut nähtävillä 7.3.2024 saakka.

Tukes on tiedottanut hakemuksesta asianosaisia maanomistajia kirjeitse 30.1.2024 sekä lehti-ilmoituksella Kainuun Sanomissa.

Lausunnot ja mielipiteet on pyydetty toimitettavaksi viimeistään 7.3.2024. Tämän päivämäärän jälkeen toimitetut lausunnot ja mielipiteet on myös otettu ratkaisussa huomioon.

#### Lausuntopyyntö ja lausunnot hakemuksesta

Hakemuksesta on lähetetty lausuntopyyntö ja saatu lausunnot seuraavasti:

- 1) Tukesin lausuntopyyntö on lähetetty **Sotkamon kunnalle** 30.1.2024  
Sotkamon kunta antoi lausunnon 13.2.2024. Lisäksi Kainuun ympäristöterveyspalveluiden terveydensuojeluviranomainen antoi lausunnon 20.2.2024 (Liite 4).
- 2) Tukesin lausuntopyyntö on lähetetty **Kainuun Ely-Keskukselle** 30.1.2024  
Kainuun Ely-keskus antoi lausunnon 29.2.2024 (Liite 5).
- 3) Tukesin lausuntopyyntö on lähetetty **Metsähallitukselle** 30.1.2024  
Metsähallitus antoi lausunnon 14.2.2024 (Liite 6).
- 4) Tukesin lausuntopyyntö on lähetetty **Kainuun museolle** 30.1.2023.  
Kainuun museo antoi lausunnon 27.2.2023 (Liite 7).

## **Muistutukset ja mielipiteet**

Hakemuksen johdosta ei esitetty mielipiteitä tai muistutuksia.

Henkilötietoihin sovelletaan tietosuoja lakia (1050/2018) ja EU:n yleistä tietosuoja-asetusta (GDPR). Hakemukseen jätetyt muistutukset ja mielipiteet liitetään hakijalle toimitettavaan, sähköisesti allekirjoitettuun päätökseen.

## **Hakijan selitys**

Hakijalta ei pyydetty selitystä.

## **Tukesin kannanotto mielipiteissä, muistutuksissa ja lausunnoissa esitettyihin yksilöityihin vaatimuksiin:**

Lausunnoissa esitetyt asiat on otettu huomioon lupapäätöksessä lupamääräyksin.

## **Tiedoksi luvan haltijalle**

### **Kaivoslain (621/2011) suhde muuhun lainsäädäntöön**

Sen lisäksi, mitä kaivoslaissa säädetään, sovelletaan kaivoslain mukaista lupa- tai muuta asiaa ratkaistaessa ja muutoin tämän lain mukaan toimittaessa muun muassa; luonnonsuojelulakia (9/2023), ympäristönsuojelulakia (257/2014), erämaalakia (62/1991), maankäyttö- ja rakennuslakia (132/1999), vesilakia (587/2011), poronhoitolakia (848/1990), säteilylakia (592/1991), ydinenergialakia (990/1987), muinaismuistolakia (295/1963), maastoliikennelakia (1710/1995) ja patoturvallisuuslakia (494/2009). Malminetsintäluvan haltijan on aina noudatettava Suomen lainsäädäntöä ja asiaan liittyviä muita kansainvälisiä sopimuksia.

### **Maastossa liikkuminen**

Maastoliikennelain (1710/1995) 4.1 §:n ja 4.2 §:n 9-kohdan mukaan kaivoslaissa (621/2011) tarkoitetulla malminetsintäalueella ja 30 metrin etäisyydellä sen rajasta moottorikäyttöisellä ajoneuvolla liikkuminen ei edellytä maanomistajan tai haltijan lupaa, kun kyse on asianomaisessa malminetsintäluvassa tai kaivosluvassa tarkoitetun toiminnan kannalta välttämättömästä liikkumisesta. Mikäli malminetsintäalue rajautuu alueeseen, jolla liikkumista on rajoitettu (esim. luonnonsuojelualue), malminetsintäalueen rajan ulkopuolella tarvitaan alueen hallinnasta vastaavan viranomaisen suostumus.

Viitaten lupamääräykseen 9, malminetsintäluvan haltija veloitetaan rajoittamaan malminetsintä ja malminetsintäalueen käyttö tutkimustyön kannalta välttämättömiin toimenpiteisiin. Malminetsinnästä ei saa aiheutua merkittäviä muutoksia luonnonolosuhteissa, harvinaisten tai arvokkaiden luonnonesiintymien olennaista vahingoittumista, merkittävää maisemallista haittaa. Alueen koskemattomuuteen, joka liittyy alueen suojelutavoitteisiin, on säilytettävä. Aiheutetut vahingot on korvattava maanomistajalle.

### **Luvan muuttaminen ja raukeaminen**

Malminetsintäluvan haltijan on kaivoslain (621/2011) 69 §:n mukaan haettava malminetsintäluvan muuttamista, jos tutkimussuunnitelmaa muutetaan tai täydennetään siten,

että lupamääräyksiä on tarpeen tarkistaa. Luvanhaltija voi lisäksi hakea malminetsintäluvan muuttamista lupamääräysten tarkistamiseksi, kun luvan mukaista toimintaa on tarpeen muuttaa.

Kaivosviranomaisen on kaivoslain (621/2011) 67 §:n mukaan päätettävä, että malminetsintälupa raukeaa, jos luvanhaltija tekee asiaa koskevan ilmoituksen. Luvanhaltija on velvollinen tekemään ilmoituksen, jos tarkoituksena ei enää ole harjoittaa lupaan perustuvaa toimintaa. Malminetsintälupa raukeaa ilmoituksen saavuttua kaivosviranomaiselle.

## Luvan voimassaolon jatkaminen

**Malminetsintäluvan voimassaolon jatkamisen edellytyksistä säädetään kaivoslain (621/2011) 61 §:ssä, sekä (505/2023) 61a § sekä 61 b §:ssä.**

Kaivoslain (621/2011) 61.1 §:n mukaan malminetsintäluvan voimassaoloa voidaan jatkaa enintään kolme vuotta kerrallaan siten, että lupa on voimassa yhteensä enintään viisitoista vuotta.

Kaivoslain (621/2011) 61.2 §:n mukaan malminetsintäluvan voimassaolon jatkamisen edellytyksenä on, että:

- 1) malminetsintä on ollut tehokasta ja järjestelmällistä;
- 2) esiintymän hyödyntämismahdollisuuksien selvittäminen edellyttää jatkotutkimuksia;
- 3) luvanhaltija on noudattanut tässä laissa säädettyjä velvollisuuksia samoin kuin lupamääräyksiä;
- 4) voimassaolon jatkamisesta ei aiheudu kohtuutonta haittaa yleiselle tai yksityiselle edulle.

Kaivoslain (621/2011) 66 §:n mukaan malminetsintäluvan voimassaolon jatkamista varten lupaviranomaiselle on ennen luvan voimassaolon päättymistä toimitettava lupahakemus sekä lupaharkinnan kannalta tarpeelliset ja luotettavat selvitykset edellä mainituista voimassaolon jatkamisen edellytyksistä.

Kaivostoiminnasta annetun valtioneuvoston asetuksen (391/2012) 27.2 §:n mukaan hakemuksesta tulee käydä ilmi hakijan haluamat muutokset lupa-alueeseen tai muut merkittävät muutokset sekä asianosaisissa tapahtuneet muutokset. Asetuksen 27.3 §:n mukaisesti hakemukseen tulee liittää lupaharkinnan kannalta tarpeellinen ja luotettava selvitys:

- 1) hakemuksen kohteena olevan luvan nojalla tehdyistä toimenpiteistä ja niiden tuloksista;
- 2) alueelle kohdistuneiden tutkimuskustannusten määrästä;
- 3) esiintymän hyödyntämismahdollisuuksista ja jatkotutkimusten tarpeellisuudesta;
- 4) perustelut aluerajaukselle.

Lisäksi hakemukseen sovelletaan vastaavasti, mitä lupahakemuksesta säädetään kaivoslain (621/2011) 34 §:ssä.

## Lupapäätöksestä tiedottaminen

Lupapäätös on toimitettu päätöksenantopäivänä:

- Sotkamo Silver Oy:lle (hakija)

Jäljennös päätöksestä on toimitettu antopäivänä:

- Sotkamon kunnalle,
- Kainuun ELY-keskukselle,
- Metsähallitukselle,

- Kainuun museolle tiedoksi
- niille, jotka ovat jäljennöstä erikseen pyytäneet

Päätöksen antamisesta on ilmoitettu

- maanomistajille (kirjeitse)
- asianosaisille, joita asia erityisesti koskee
- muistutuksen esittäjille
- niille, jotka ilmoitusta ovat erikseen pyytäneet

Lupaviranomainen on tiedottanut annetusta päätöksestä Kainuun Sanomat -sanomalehdessä päätöksenantopäivänä.

Tukes toimittaa Maanmittauslaitokselle malminetsintäluvasta tiedot merkittäväksi kiinteistötietojärjestelmään.

Perustelut: Päätöksestä tiedottaminen ja siinä noudatettu menettely perustuvat kaivoslain (621/2011) lupapäätöksestä tiedottamista koskevaan 58 §:ään.

## Päätösmaksu

Tästä päätöksestä perittävä maksu on **3950 €**. Lisäksi luvan saajalta peritään ilmoitus- ja käsittelykulut. Valtion talous- ja henkilöstöhallinnan palvelukeskus lähettää laskun hakijalle.

Maksu perustuu hakemuksen vireille tullessa voimassa olleeseen asetukseen Turvallisuus- ja kemikaaliviraston maksullisista suoritteista (1283/2021).

## Muutoksenhaku

Tähän päätökseen saa kaivoslain (621/2011) 162 §:n nojalla hakea muutosta valittamalla **Pohjois-Suomen hallinto-oikeuteen**.

Valitus on tehtävä kirjallisesti 30 päivän kuluessa päätöksen tiedoksisaannista (808/2019, 13 §). Päätöksen tiedoksisaannin katsotaan tapahtuneen seitsemäntenä päivänä päätöksen julkaisemisesta. Liitteenä olevasta valitusosoituksesta ilmenee, miten muutosta haettaessa on meneteltävä.

Päätöksestä perittävästä maksusta valitetaan samassa järjestyksessä kuin pääasiasta.

## Lisätietoja

[kaivosasiat@tukes.fi](mailto:kaivosasiat@tukes.fi) tai Heikki Puhakka, puh. 029 5052 201

Asian on esitellyt ylitarkastaja Heikki Puhakka ja ratkaissut ryhmäpäällikkö Terho Liikamaa.

Tämä asiakirja on allekirjoitettu sähköisesti. Allekirjoittajan henkilöllisyyden ja allekirjoituksen ajankohdan voi varmistaa allekirjoitusta klikkaamalla ja asiakirjan aitous voidaan todentaa sähköisesti. Jos asiakirjaa muutetaan jälkikäteen, allekirjoitus ei ole enää kelvollinen. Sähköinen asiakirja on alkuperäiskappale, eikä allekirjoituksen oikeellisuutta voi varmistaa paperitulosteesta. Alkuperäisen sähköisen asiakirjan voi tarvittaessa pyytää Tukesin kirjaamosta.

LIITTEET

Liite 1	ML2017:0120 malminetsintälupakartta
Liite 2	Tilakohtaiset pinta-alat malminetsintälupa-alueella
Liite 3	Asianosaiset maanomistajat
Liite 4	Sotkamon kunnan lausunto
Liite 5	Kainuun Ely-keskuksen lausunto
Liite 6	Metsähallituksen lausunto
Liite 7	Kainuun Museon lausunto

## **VALITUSOSOITUS** **Valitusviranomainen**

Päätökseen saa hakea muutosta valittamalla sille hallinto-oikeudelle, jonka tuomiopiirissä pääosa tässä päätöksessä tarkoitettusta alueesta sijaitsee. Toimivaltainen hallinto-oikeus on mainittu valitusosoituksen lopussa. Valituskirjelmä osoitetaan valitusviranomaiselle ja se on toimitettava valitusajassa hallinto-oikeuden kirjaamoon.

### **Valitusaika**

Valitus on tehtävä kirjallisesti 30 päivän kuluessa päätöksen tiedoksisaannista. Päätöksen tiedoksisaannin katsotaan tapahtuneen seitsemäntenä päivänä päätöksen julkaisemisesta.

### **Valitusoikeus**

Malminetsintälupaa, kaivoslupaa ja kulanhuuhtontalupaa koskevaan päätökseen, mainitun luvan voimassaolon jatkamista, raukeamista, muuttamista ja peruuttamista koskevaan päätökseen sekä kaivostoiminnan lopettamispäätökseen saa hakea muutosta:

- 1) asianosainen;
- 2) rekisteröity yhdistys tai säätiö, jonka tarkoituksena on ympäristön-, terveyden- tai luonnonsuojelun taikka asuinympäristön viihtyisyyden edistäminen ja jonka sääntöjen mukaisella toiminta-alueella kysymyksessä olevat ympäristövaikutukset ilmenevät;
- 3) toiminnan sijaintikunta tai muu kunta, jonka alueella toiminnan haitalliset vaikutukset ilmenevät;
- 4) elinkeino-, liikenne- ja ympäristökeskus ja muu asiassa toimialallaan yleistä etua valvova viranomainen;
- 5) saamelaiskäräjät sillä perusteella, että luvassa tarkoitettu toiminta heikentää saamelaisten oikeutta alkuperäiskansana ylläpitää ja kehittää omaa kieltään ja kulttuuriaan;
- 6) kolttien kyläkokous sillä perusteella, että luvassa tarkoitettu toiminta heikentää kolttien elinolosuhteita ja mahdollisuuksia harjoittaa elinkeinoja.

Kaivosviranomaisella on lisäksi oikeus valittaa sellaisesta päätöksestä, jolla hallinto-oikeus on muuttanut sen tekemää päätöstä tai kumonnut päätöksen.

### **Valituksen sisältö**

Valituskirjelmässä on ilmoitettava

- päätös, johon haetaan muutosta
- miltä kohdin päätökseen haetaan muutosta ja mitä muutoksia siihen vaaditaan tehtäväksi
- perusteet, joilla muutosta vaaditaan
- valittajan nimi ja kotikunta
- postiosoite ja puhelinnumero, joihin asiaa koskevat ilmoitukset valittajalle voidaan toimittaa

Jos valittajan puhevaltaa käyttää hänen laillinen edustajansa tai asiamiehensä tai jos valituksen laatijana on joku muu henkilö, valituskirjelmässä on ilmoitettava myös tämän nimi ja kotikunta.

Valittajan, laillisen edustajan tai asiamiehen on allekirjoitettava valituskirjelmä, ellei valituskirjelmää toimiteta sähköisesti (telekopiona tai sähköpostilla).

## Valituksen liitteet

Valituskirjelmään on liitettävä

- päätös, johon haetaan muutosta valittamalla, alkuperäisenä tai jäljennöksenä
- asiakirjat, joihin valittaja vetoaa vaatimuksensa tueksi, jollei niitä ole jo aikaisemmin toimitettu viranomaiselle
- asiamiehen valtakirja

## Valituskirjelmän toimittaminen perille

Valituskirjelmän voi viedä valittaja itse tai hänen valtuuttamansa asiamies. Valituskirjelmä liitteineen voidaan myös lähettää postitse, telekopiona tai sähköpostilla. Postiin valituskirjelmä on jätettävä niin ajoissa, että se ehtii perille valitusajan viimeisenä päivänä ennen aukioloajan päättymistä. Hallinto-oikeudessa kirjaamon aukioloaika on klo 8.00–16.15. Sähköisesti (telekopiona tai sähköpostilla) toimitetun valituskirjelmän on oltava toimitettu niin, että se on käytettävissä vastaanottolaitteessa tai tietojärjestelmässä määräajan viimeisenä päivänä ennen virka-ajan päättymistä.

Valittajalta peritään hallinto-oikeudessa **oikeudenkäyntimaksu 270 euroa**. Tuomioistuinten ja eräiden oikeushallintoviranomaisten suoritteista perittävistä maksuista annetussa laissa (701/1993) on erikseen säädetty eräistä tapauksista, joissa maksua ei peritä.

Toimivaltaisen hallinto-oikeuden yhteystiedot muutoksenhakua varten:

### **Pohjois-Suomen hallinto-oikeus**

käyntiosoite: Isokatu 4, Oulu (3.4.2023 alkaen: Torikatu 34–40, Oulu)

postiosoite: PL 189, 90101 Oulu

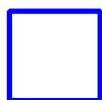
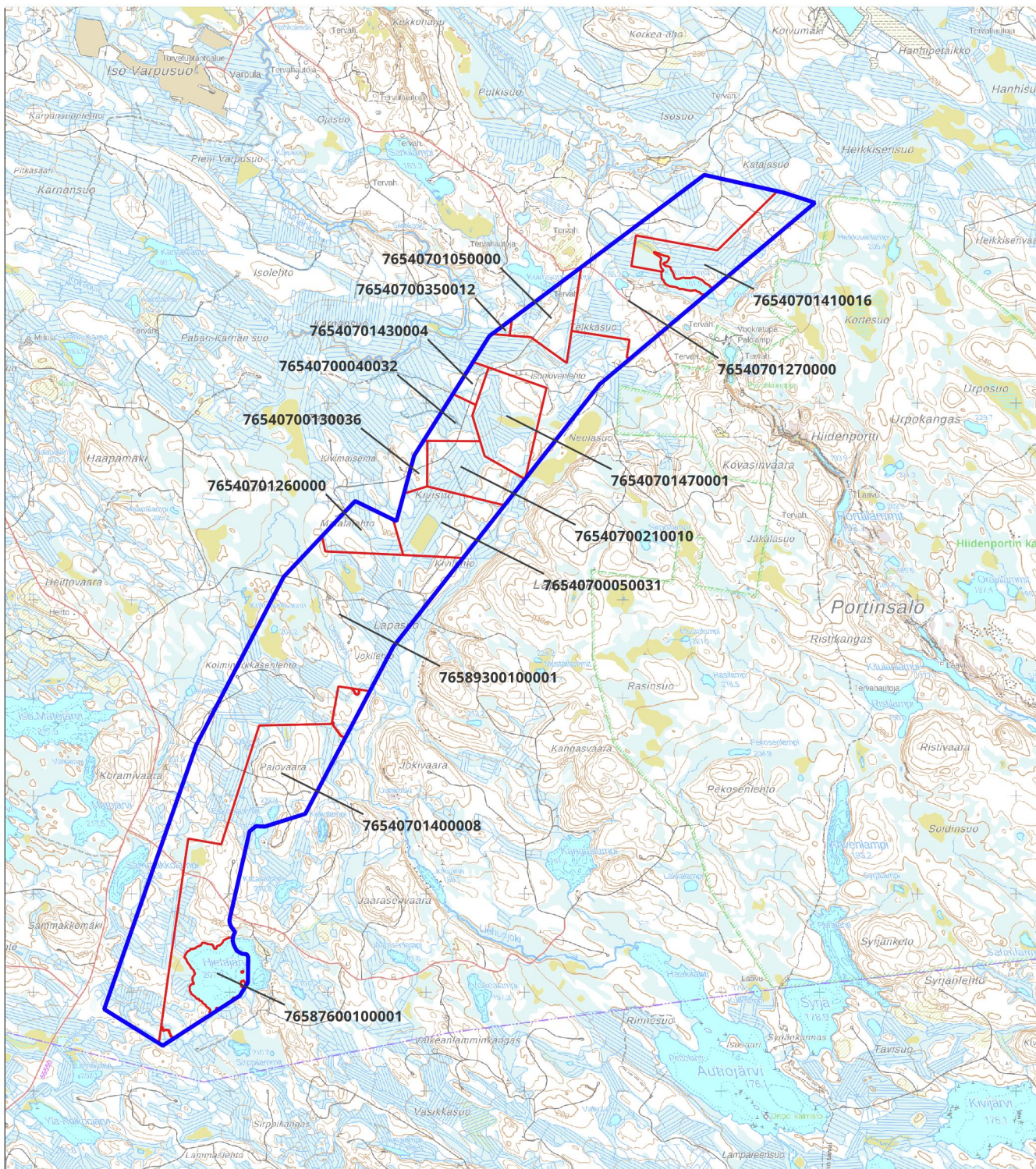
puhelin: 029 56 42800

faksi: 029 56 42841

sähköposti: [pohjois-suomi.hao@oikeus.fi](mailto:pohjois-suomi.hao@oikeus.fi)

Valituksen voi tehdä myös hallinto- ja erityistuomioistuinten asiointipalvelussa osoitteessa <https://asiointi2.oikeus.fi/hallintotuomioistuimet>





**Malminetsintäluvhakemusalue**



**Kiinteistörajat**

**Mittakaava 1:60 000**

**Sotkamo Silver Oy  
Lapasuo  
ML2017:0120**





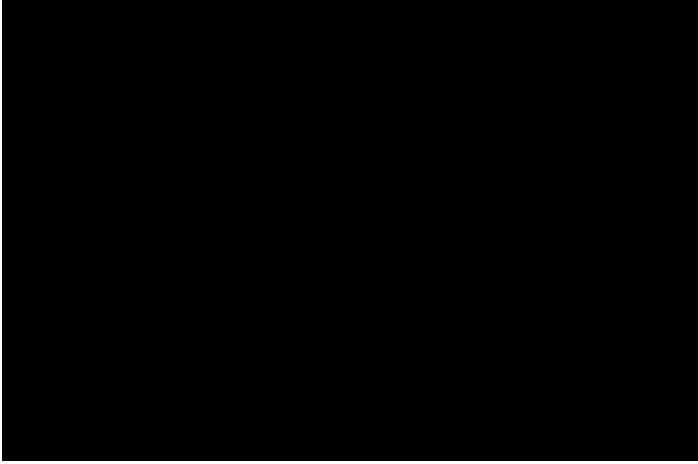
ML2017:0120 Lapasuo  
Tilakohtaiset pinta-alat

Tila r:no	Pinta-ala (ha)
76540700040032	17,03
76540700050031	56,95
76540700130036	7,61
76540700210010	43,45
76540700350012	1,51
76540701050000	33,16
76540701260000	30,09
76540701270000	147,16
76540701400008	219,23
76540701410016	59,89
76540701430004	8,34
76587400050001	54,90
76587600100001	7,26
76589300100001	497,97

Pinta-ala yhteensä: 1184,56 ha

ML2017:0120 Talassuo

Asianosaiset maanomistajat:



## Asiakirjan ovat allekirjoittaneet

Nimi	Tunnistautuminen	Aika
Huotari Päivi Birgitta	Telia Tunnistus	12.02.2024 12:57:19 UTC+02:00



**Tämä dokumentti on sähköisesti allekirjoitettu**

Sisällys: - Kansilehti (1 sivu)  
- Alkuperäinen dokumentti (3 sivua)

Kansilehden sivu 1/1



Kunnanhallitus

§ 19

05.02.2024

**Lausunto Sotkamo Silver Oy:n malminetsintälupahakemuksista**

KHALL 05.02.2024 § 19

101/10.03.01.00.00/2024

Kaavoittaja

Turvallisuus- ja kemikaalivirasto pyytää kaivoslain 37 §:n nojalla Sotkamon kunnalta lausuntoa Sotkamon kunnan alueelle kohdistuvista malminetsintälupahakemuksista. Lausuntopyynnöt koskevat Sotkamo Silver Oy:n malminetsintälupahakemuksia Rökkärinaho, Jussinkivi, Kantokoski, Heikkisensuo, Talassuo ja Lapasuo -nimisille alueille.

Hakemuksen kohteena olevilla malminetsintälupalupa-alueilla ei ole voimassa olevia asemakaavoja tai oikeusvaikutteisia yleiskaavoja. Tipasjärven rannalle on ollut laadittavana ranta-asemakaava, mutta hanke on jäänyt kesken. Ranta-asemakaavan laadintaan liittyvissä selvityksissä on todettu muinaismuistoja ja luontoarvoja hakemuksen kohteena olevilta alueilta. Osa malminetsintälupahakemuksista kohdistuu Tipasjärven rannalle rakennettujen rakennuspaikkojen läheisyyteen. Rakennettuja rakennuspaikkoja on Tipasjärven lisäksi hakemusalueiden läheisyydessä mm. Hietajärvellä ja Talassuon viereisellä kankaalla. Osa malminetsintäalueista sijoittuu Hiidenportin kansallispuiston välittömään läheisyyteen, lähimmillään hieman yli sadan metrin etäisyydelle siitä.

Kartat malminetsintäalueista on esityslistan liitteenä. Muutoin asiapaperit ovat nähtävänä kunnan keskustoimistossa.

Lisätietoja asiasta antaa kaavoittaja Juha Kaaresvirta, puh 044 750 2144 ja sähköpostitse juha.kaaresvirta@sotkamo.fi

Kunnanjohtaja  
Ehdotus

Sotkamon kunta haluaa korostaa Hiidenportin kansallispuiston matkailu- ja virkistyskäyttömerkitystä. Malminhyödyntämiseen tähtäävät toimenpiteet tulee kohdentaa kauemmaksi kansallispuistosta sijoituville alueille. Lisäksi lupahakemuksen käsittelyssä tulee huomioida malminetsintäalueen välittömässä läheisyydessä olevat rakennuspaikat sekä Tipasjärven merkitys loma-asumisen ja virkistyskäytön kannalta.

Kunnanhallitus  
Päätös

Kunnanhallitus hyväksyi yksimielisesti kunnanjohtajan ehdotuksen.

Otteet

Turvallisuus- ja kemikaalivirasto  
Kaavoittaja

Liitteet



Kunnanhallitus

§ 19

05.02.2024

Numero	Otsikko
1	Heikkisensuo liitekartta
2	Jussinkivi_liitekartta
3	Kantokoski liitekartta
4	Lapasuo liitekartta
5	Räkkärinaho liitekartta
6	Talassuo liitekartta

Asianmukaisesti allekirjoitetusta ja tarkastetusta sekä säädetyllä tavalla edeltäpäin ilmoitettuna aikana 12. päivänä helmikuuta 2024 kunnan verkkosivuille yleisesti nähtäväksi viedystä pöytäkirjasta kirjoitetun otteen virallisesti oikeaksi todistaa:

Sotkamossa 12.2.2024

Pöytäkirjanpitäjä

Päivi Huotari



Kunnanhallitus

§ 19

05.02.2024

**Muutoksenhakuohje koskee pykälää: § 19**

**Muutoksenhakukielto**

Päätökseen, joka koskee vain asian valmistelua tai täytäntöönpanoa, ei saa kuntalain 136 §:n mukaan hakea muutosta.

20.2.2024

Turvallisuus- ja kemikaalivirasto (Tukes)  
PL 66 (Opastinsilta 12B)  
00521 Helsinki

### Sotkamo Silver Oy, Lapasuon malminetsintälupahakemus, Sotkamo

Turvallisuus- ja kemikaalivirasto Tukes on pyytänyt Kainuun ympäristöterveyspalveluilta lausuntoa Sotkamo Silver Oy:n jättämästä malminetsintälupahakemuksesta. Hakemuksen kohteena oleva Lapasuon malminetsintäalue sijoittuu Hiidenportin kansallispuiston länsipuolelle. Alue on koillinen-lounassuunnassa noin 10 km pituinen ja leveimmältä kohdaltaan noin 1,5 km. Alueen pinta-ala on 1184,56 ha.

Hakemuksen kohteena oleva alue on osa Tipasjärven vihreäkivijaksoa ja sillä esiintyy samoja kulta, hopeaa, lyijyä ja sinkkiä sisältäviä kiviä kuin kaivoksen esiintymässä. Luvan kohteena olevalla alueella on tehty maastotöitä vuosina 2019 ja 2022. Vuonna 2019 alueella on suoritettu kallioperänäytteenottokampanja ja vuonna 2022 maastotöitä on tehty Ionic leach-menetelmällä. Maastotöiden tulosten tulkinta on vielä kesken, mutta suunnittelu jatkotutkimusten ja mahdollisten täydentävien maastotöiden osalta voidaan aloittaa tulosten valmistuttua.

Hakemuksen mukaan maastossa tehtäviin jatkotutkimuksiin voivat kuulua esimerkiksi kevyt käsinäytteenotto ja kartoitus, koneellinen moreeninäytteenotto, geofysikaalinen maanpintamittaus sekä kallioperänäytteenotto kairakonetta ja muita maastoajoneuvoja käyttäen.

Hakemuksen mukaan tutkimuksissa ei synny kaivannaisjätettä, eikä toiminnalla arvioida olevan vaikutuksia vesistöihin tai pohjavesiin. Maa- ja kallioperään sekä ihmisiin kohdistuvien vaikutusten arvioidaan jäävän vähäisiksi.

Malminetsintäalue sijoittuu osittain Kukkoharjun 2E ja 2-luokan pohjavesialueille. Pintavesimuodostumista malminetsintäalueeseen sisältyvät Kantoluoma-niminen lampi, Hietajärvi, muutamia pienempiä lampia, sekä joitain oja, puroja ja pieniä jokia.

Kartan mukaan malminetsintäalueen eteläpään lähiympäristössä on muutamia vapaa-ajan asuntoja.

Terveysturvallisuusviranomaisen on tutustunut hakemukseen ja toteaa lausuntonaan seuraavaa:

Toimijan tulee omalla toiminnallaan varmistaa, että pohjaveden pilaantumista tai sen vaurioitumista ei aiheudu.

Muilta osin terveysturvallisuusviranomaisella ei ole hankkeesta huomautettavaa, mikäli se toteutuu hakemuksessa kuvatulla tavalla.

Kainuun ympäristöterveyspalvelut  
Terveysvalvonta

Päivi Nykänen  
ympäristöterveysjohtaja

Juha-Matti Markkanen  
terveystarkastaja

**Tiedoksi**

Kainuun ympäristöterveyspalvelut





Turvallisuus- ja kemikaaliviraston lausuntopyyntö 30.1.2023

## **Tehokkaan malminetsinnän jatkaminen, Sotkamo Silver Oy malminetsintälupa, Sotkamo, Lapasuo, lupatunnus ML2017:0120**

Turvallisuus ja -kemikaalivirasto on lausuntopyynnöllään 20.1.2023 kaivoslain (10.6.2011/621) 37 §:n nojalla pyytänyt Kainuun ELY-keskukselta lausuntoa siitä, voiko Lapasuon alueella jatkaa tehokasta malminetsintää yhtiön hakemuksen mukaisilla tutkimusmenetelmillä ilman, että niistä on kaivoslain (621/2011) 11 §:n mukaisia vaikutuksia. Alueella on aiemmin suoritettu malminetsintätöitä vuonna 2019 ja 2022.

Malminetsintälupahakemuksessa maastotutkimuksiksi on esitetty kevyttä käsinäytteenottoa, kartoitusta ja geofysikaalisia maanpintamittauksia. Moreeninäytteenotto suoritetaan kevyellä kairakoneella tai kaivinkoneella. Kallionäytekairaus suoritetaan kairakoneella ja apuna käytetään muita maastoajoneuvoja.

### Kainuun ELY-keskus lausuu asiasta seuraavaa

Lapasuon malminetsintäalue ulottuu Kukkosärkkä B-pohjavesialueelle pinta-alasta, ja kattaa osan Kukkoharju A:n eteläosasta. Pohjavesialueet sijoittuvat luode-kaakko-suuntaiseen kalliomurros-laakssoon. Kalliomurros-laaksossa sijaitsevan alueen pohjavesiolot ovat pääpiirteiltään antikliiniset. Pohjaveden muodostumisen kannalta alueella on hyvä topografia. Alueen kirkasvetiset lammet ovat hyvin todennäköisesti pohjavesivaikutteisia. Kainuun ELY-keskus muistuttaa, että pohjavesialueella tulee välttää kaivinkoneella tehtävää näytteenottoa ja mahdolliset koekuopat eivät saa ulottua lähelle pohjavesipintaa. Malminetsintätoimet tulee suorittaa siten, ettei pienvesiä, kuten lampien, lähteiden ja purojen luonnontilaa muuteta. Malminetsintä ei yleisesti edellytä vesilain (587/2011) mukaista lupaa, mutta joissakin tapauksissa tutkimusmenetelmät voivat edellyttää vesilupaa tai vesilain mukaista ilmoitusta. Esimerkiksi, jos syväkairaamalla tehtävissä tutkimuksissa vedenotto ylittää 100 m<sup>3</sup>/vrk, on valvontaviranomaiselle tehtävä toimenpideilmoitus 30 vuorokautta ennen toimenpiteen aloittamista.

Ympäristöhallinnon tietojärjestelmissä ei ole tietoa uhanalaisista tai muuten merkittävistä lajeista malminetsintälupahakemuksen kohdealueelta. Lähistön varttuneempien metsien alueilla on uhanalaista lajistoa (lähinnä kääpiä ja jäkäliä) sekä liito-oravia, joita saattaa esiintyä malminetsintäalueellakin

29.2.2024

niiltä osin, kun soveltuvaa elinympäristöä on tarjolla. Malminetsinnästä ei ole näille lajeille kuitenkaan merkittävää haittaa.

Kainuun ELY- keskus muistuttaa, että malminetsintään liittyvässä toiminnassa on otettava huomioon, että luontodirektiivin liitteen IV (a) eläinlajien lisääntymis- ja levähdyspaikkojen hävittäminen ja heikentäminen on luonnonsuojelulain 78 §:n mukaan kielletty, vaikka esiintymä löytyisi vasta malminetsintäluvan myöntämisen jälkeen. Niin ikään on rauhoitettujen kasvien hävittäminen luonnonsuojelulain 74 §:n sekä rauhoitettuihin eläinlajeihin kuuluvien yksilöiden tahallinen tappaminen ja häiritseminen tai pesien tahallinen vahingoittaminen luonnonsuojelulain 70 §:n nojalla kiellettyjä toimenpiteitä.

Lapasuon malminetsintäalue ei sijoitu luonnonsuojelu- tai luonnonsuojeluohjelmien alueelle, joskin se sijoittuu lähelle Hiidenportin kansallispuistoa ja sen laajennusosia. Kainuun ELY-keskus on 5.5.2023 toimittanut hakijalle tiedot alueella ja sen läheisyydessä jo toteutuneista sekä vireillä olevista muista suojelualueista. Tässä yhteydessä on hakijaa tiedotettu malminetsintäalueen ja Kivisuon länsipuolelle valtion maille sijoittuvasta Metsähallituksen omalla päätöksellä suojellusta soidensuojelun täydennysehdotusohjelmaan kuuluvasta alueesta. Kainuun ELY-keskuksella ei sen sijaan tällä hetkellä ole alueella tai sen välittömässä läheisyydessä vireillä olevia luonnonsuojelualueiksi perustettavia alueita. Kainuun ELY-keskuksen näkemyksen mukaan nykyisten lähimpien suojelualueiden luontoarvoille ei aiheudu malminetsinnästä haitallisia vaikutuksia.

Kainuun ELY-keskus tuo esille, että luonnonsuojelulaki on muuttunut 1.6.2023 lähtien. Uuden luonnonsuojelulain 65 §:ssä on säädetty tiukasti suojellun luontotyypin heikentämiskiellosta. Kallioperäaineiston mukaan hankealueella esiintyy serpentiinikalliota, joten ei ole poissuljettua, etteikö hankealueella voisi esiintyä myös tiukasti suojeltavaa serpentiini-luontotyyppiä. Aluetta ei ole kuitenkaan serpentiiniluontotyyppien osalta inventoitu eikä luontotyypin esiintyminen siten ole varmaa. Tiukasti suojeltua luontotyyppiä ei saa luonnonsuojelulain 65 §:n nojalla hävittää eikä heikentää. Heikentämisellä tarkoitetaan kyseisen esiintymän ominaispiirteiden tai luontotyypin toiminnan kannalta keskeisen eliölajiston vähentämistä ja hävittämällä esiintymän tuhoamista tai sen ominaispiirteiden ja keskeisen eliölajiston poistamista kokonaan. Esimerkiksi kallioperän louhinta voi heikentää luontotyypin ominaispiirteitä. Kielto on voimassa suoraan luonnonsuojelulain nojalla, eikä sen voimaantulo siten edellytä viranomaisen päätöstä. Hankealueelta on selvitettävä mahdolliset tiukasti suojeltavien luontotyyppien esiintymät.

Malminetsinnälle ei olemassa olevan tiedon perusteella ole muita luonnonsuojelulain näkökulmasta huomioon otettavia seikkoja.

Tämä asiakirja on hyväksytty viraston sähköisessä asianhallintajärjestelmässä. Asian on esitellyt ympäristöasiantuntija Elli Moilanen ja ratkaissut yksikönpäällikkö Jari Pesonen. Lausunnon valmisteluun on osallistunut myös johtava luonnonsuojeluasiantuntija Marja Hyvärinen.

29.2.2024

Jakelu

Turvallisuus- ja kemikaalivirasto

Tämä asiakirja KAIELY/369/2018 on hyväksytty sähköisesti / Detta dokument KAIELY/369/2018 har godkänts elektroniskt

Esittelijä Moilanen Elli 29.02.2024 12:48

Ratkaisija Pesonen Jari 29.02.2024 13:09

## Asiakirjan ovat allekirjoittaneet

Nimi	Tunnistautuminen	Aika
Molkoselkä Pasi Tapio	Telia Tunnistus	14.02.2024 14:31:46 UTC+02:00



**Tämä dokumentti on sähköisesti allekirjoitettu**

Sisällys: - Kansilehti (1 sivu)  
- Alkuperäinen dokumentti (3 sivua)

Kansilehden sivu 1/1

Metsähallitus  
PL 94  
01301 Vantaa  
kirjaamo@metsa.fi

14.2.2024

MH 747/2024

Turvallisuus- ja kemikaalivirasto (Tukes)  
kaivosasiat@tukes.fi

Viite: Lausuntopyyntö 30.1.2024

## Metsähallituksen lausunto malminetsintälupahakemuksesta ML2017:0120, Lapasuo, Sotkamo Silver Oy

Turvallisuus- ja kemikaalivirasto (Tukes) pyytää Metsähallitukselta kaivoslain 37 §:n nojalla lausuntoa Sotkamon kunnan alueelle kohdistuvasta malminetsintäluvan jatkohakemuksesta ML2017:0120, Lapasuo.

Hakemusalueen pinta-ala: 1184,56 ha

josta sijoittuu Metsähallituksen liiketoiminnan hallinnassa oleville kiinteistöille **554,92 ha**, jakautuen seuraavasti:

Sotkamon valtionmaa	(765-893-10-1)	497,98 ha
Metsä-Kotaniemi	(765-407-5-31)	56,94 ha

Esitettyyn hakemukseen Metsähallitus lausuu mielipiteenään seuraavaa:

### **Yleistä**

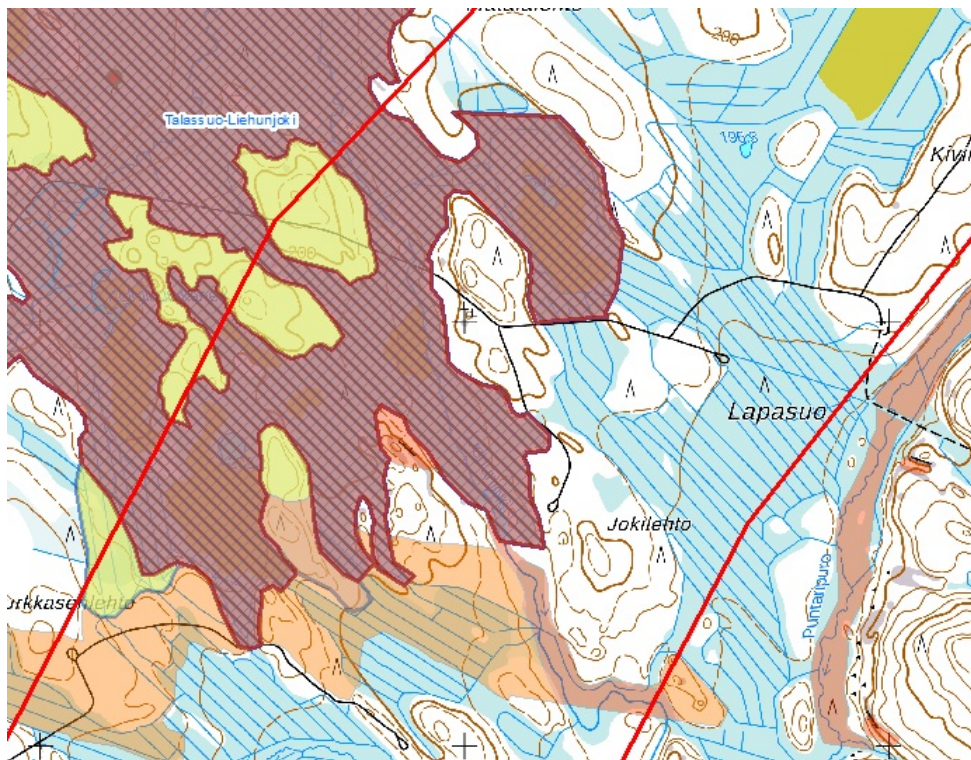
Tutkimustoiminnassa tulee huomioida alueiden maisema-, luonto- ja kulttuuriarvot mahdollisimman hyvin. Tietoja Metsähallituksen mailla olevista arvokkaista, huomioon otettavista kohteista löytyy mm. Suomen Lajitietokeskuksen Laji.fi-portaalin kautta ja Retkikartta.fi-palvelusta sekä Museoviraston muinaisjäännösrekisteristä.

Luvansaajan tulee myös tunnistaa lupa-alueella olevat muut mahdolliset metsälain 10 §:n erityisen tärkeät elinympäristöt, luonnonsuojelulain sekä muinaismuistolain määrittelemät kohteet ja ottaa ne huomioon tutkimustoiminnassa.

Malminetsinnän kannalta välttämätön maastoliikenne tulee tapahtua moottorikelkoilla, mönkijöillä ja tela-alustaisilla työkoneilla. Suoalueilla ja pehmeiköillä tulee noudattaa suurta varovaisuutta ja mahdollisesti suorittaa näillä kohteilla maastotyöt maan ollessa roudassa sekä välttää työskentelyä kelirikon aikana.

Hakemusalueelta ei valtion omistaman alueen osalta tunneta uhanalaisten tai luontodirektiivin kasvilajien esiintymiä, metsälakikohteita, muinaismuistolain mukaisia kohteita tai kulttuuriperintökohteita. Alueelle ei myöskään sijoitu virkistysrakenteita tai -reittejä.

Lupa-alueen keskiosassa on Talassuo- Liehunjoki soidensuojelun täydennysehdotusalue (kartta). Tällä alueella kairaukset ja muut maan pintaan vaikuttavat malminetsintätoimet tulee ajoittaa talviajalle.



### **Pohjavesialue**

Hakemusalueen pohjoisosaan sijoittuu Kukkojärven pohjavesialue, tunnus 1176518. Pohjavesialue on huomioitava toimintaa suunniteltaessa. Toiminnasta pohjavesialueella antaa tarkemmat ohjeet alueen ELY-keskus.

### **Vahinkojen ehkäiseminen**

Tutkimustoiminta tulee suunnitella siten, että maastolle, puustolle ja taimikoille aiheutuvat vahingot olisivat mahdollisimman vähäisiä. Alueella liikkumisessa tulee tieverkoston lisäksi käyttää mahdollisimman paljon maastossa olevia ajouria. Metsähallituksen tieverkostoa ja maastouria käytettäessä tulee huomioida tiestön ja maastourien kunto-tilanne sekä siltojen kantavuudet. Tienpohjat maastossa ovat suurelta osin heikkokuntoisia talvikäyttöön tarkoitettuja tienpohjia. Tiestön ja maastourien kuntoon ja käytettävyyteen vaikuttaa mm. kevään ja kovien sateiden aiheuttama kelirikko.

Lisäksi Metsähallitus edellyttää, että toiminnassa tapahtuvista poikkeustilanteista, esimerkiksi polttoainevuodoista tai muista onnettomuuksista, jotka voivat vaikuttaa alueen luonnonoloihin, tulee ilmoittaa välittömästi Metsähallitukselle.

Toiminnanharjoittajan tulee kaikilta osin vastata aiheuttamistaan vahingoista. Metsähallituksen yhteyshenkilö vahinkoasioissa on Metsähallitus Metsätalous Oy:n

Kuhmon metsätiimin aluepäällikkö Jussi Moilanen, jussi.moilanen@metsa.fi, puh. 040 586 3618.

### **Turvallisuuden parantaminen**

Mikäli tutkimusalueella suoritetaan sellaisia syväkairauksia, joista kairauksien jälkeen jää maastoon pysyvästi maanpäällisiä metallisia tai muovisia maaputkia, Metsähallitus edellyttää, että putket katkaistaan mahdollisimman läheltä maanpintaa ja putkien päät tulpataan. Vähän lumen aikana putket ovat vaarallisia mm. moottorikelkkailijoille. Maanpäällisistä putkista voi aiheutua vahinkoja myös metsäkoneille ja muille maastoajoneuvoille. Esimerkiksi metsäkoneiden renkaat rikkoontuvat osuessaan maaputkien päihin. Tutkimuskaivantojen turvallisuuteen ihmisille ja eläimistölle on kiinnitettävä erityistä huomiota luiskauksin, merkinnällä heijastin- ja liputuskepein ja varoituksin. Lippusiimojen ja ns. pyykkinarujen käyttö on kielletty, koska erityisesti porot ja hirvet voivat tarttua niihin sarvistaan. Edellä mainitulla toimenpiteellä parannetaan maaston muiden käyttäjien turvallisuutta ja estetään materiaalivahinkoja. Metsähallitus katsoo, että malminetsintäluvan saaja on kaikilta osin vastuussa näistä vahingoista Metsähallitukselle ja kolmannelle osapuolelle.

### **Metsähallituksen oman toiminnan vaatimukset**

Metsähallitus korostaa, että tässä lausunnossa esitetyt ympäristönäkökohdat ovat sellaisia, jotka Metsähallitus ottaa itsekin huomioon omassa toiminnassaan. Metsähallitus on sitoutunut näihin periaatteisiin lakisääteisen veloitteen lisäksi mm. omassa sertifioidussa ympäristö- ja laatujärjestelmässään. Näin ollen Metsähallitus ei edellytä malminetsintäluvan hakijalta enempää kuin mitä Metsähallitus vaatii omalta toiminnaltaan.

Pasi Molkoselkä  
kaivosalan asiantuntija  
Metsähallitus, Kiinteistökehitys





Turvallisuus- ja kemikaalivirasto (Tukes)  
PL 66 (Opastinsilta 12 B)  
00521 Helsinki  
[kaivosasiat@tukes.fi](mailto:kaivosasiat@tukes.fi)

### **Sotkamo, malminetsintälupahakemus ML2017:0120 Lapasuo**

Turvallisuus- ja kemikaalivirasto (Tukes) on pyytänyt kaivoslain (10.6.2011/621) 37 §:n nojalla Kainuun Museolta lausuntoa Sotkamoon kohdistuvasta malminetsintälupahakemuksesta koskien lupatunnusta **ML2017:0120**. Malminetsintäalue. Lapasuo sijaitsee Sotkamon kirkolta noin 37,7 km kaakkoon käsittäen yhteensä 1184,56 hehtaarin alan.

Lapasuon lupa-alueella on jo suoritettu maastotöitä vuosina 2019 ja 2022. Uusissa jatkotutkimuksissa malminetsinnässä maastotyöt ovat aluksi kevyttä käsinäyteenottoa ja kartoitusta. Moreeninäyteottoihin ja kallionäytteisiin aiotaan käyttää kevyttä kairakonetta ja muita maastoajoneuvoja. Tällaisten kulkuneuvojen käyttäminen aiheuttaa alueella mahdollisesti sijaitseville tuntemattomille arkeologisille kohteille pienen riskin. Tässä hankkeessa ei suoriteta suuria maanmuokkaustöitä, kuten tutkimuskaivantoja tai koelouhintaa. Raskasta kairauskalustoa tai mönkijä-peräkäräry-yhdistelmää ei maastotöissä ilmeisesti käytetä. Malminetsinnässä tehdyt mittaukset, kairaukset sekä työkonoiden siirroista aiheutuva maanpinnan rikkoutuminen eivät saa vahingoittaa alueen arkeologista kulttuuriperintöä.

Hankealueella ei sijaitse tunnettuja kiinteitä muinaisjäänneksiä.

Kainuun Museolla on ollut käytössään Museoviraston ja Oulun yliopiston yhteistyössä aikaansaama LIDARK-aineisto, minkä avulla hankealueella havaittiin tervahautoja, jotka on lisätty muinaisjäänösrekisteriin mahdollisina muinaisjäänöksinä, ja jotka olisivat näin ollen muinaismuistolain (295/1963) rauhoittamia. Näitä kohteita ei ole arkeologi tarkastanut maastossa. Hankealueella sijaitsevat mahdolliset muinaisjäänökset ovat **Heikkisenpuro 1**, 1000050524, **Heikkisenpuro 2**, 1000050525, **Kantoluoma**, 1000050527 ja **Hiidenportintie**, 1000050530. Kaikissa kohteissa on yksi tervahauta.

Kohdekuvaukset ja sijaintitiedot löytyvät muinaisjäännösrekisteristä osoitteista:

<https://www.kyppi.fi/to.aspx?id=112.1000050524>

<https://www.kyppi.fi/to.aspx?id=112.1000050525>

<https://www.kyppi.fi/to.aspx?id=112.1000050527>

<https://www.kyppi.fi/to.aspx?id=112.1000050530>

Kainuun Museo haluaa muistuttaa, että muinaismuistolain (295/1963) §1 mukaisesti, muinaisjäännökseen kajoaminen ilman muinaismuistolain nojalla myönnettyä lupaa on kielletty. Tätä kieltoa ei kumoa minkään muun lain nojalla myönnetty lupa, kuten malminetsintälupa. Näin ollen muinaismuistolain §14 mukaisesti, jos maata kaivettaessa tai muuta työtä suoritettaessa tavataan kiinteä muinaisjäännös, jota aikaisemmin ei ole tunnettu, on työ kohteen luona keskeytettävä välittömästi ja löydöstä on viipymättä tehtävä ilmoitus joko Museovirastolle tai alueellisen vastuumuseon (Kainuun Museo) arkeologille. Niin ikään muinaismuistolain §16 mukaisesti, jos alueelta löydetään muinaisesineeksi epäilty esine, tai sellaisen katkelma, on työt paikalla lopetettava välittömästi ja otettava viipymättä yhteys joko Museovirastoon tai alueellisen vastuumuseon arkeologiin.

Kajaanissa 27.2.2024

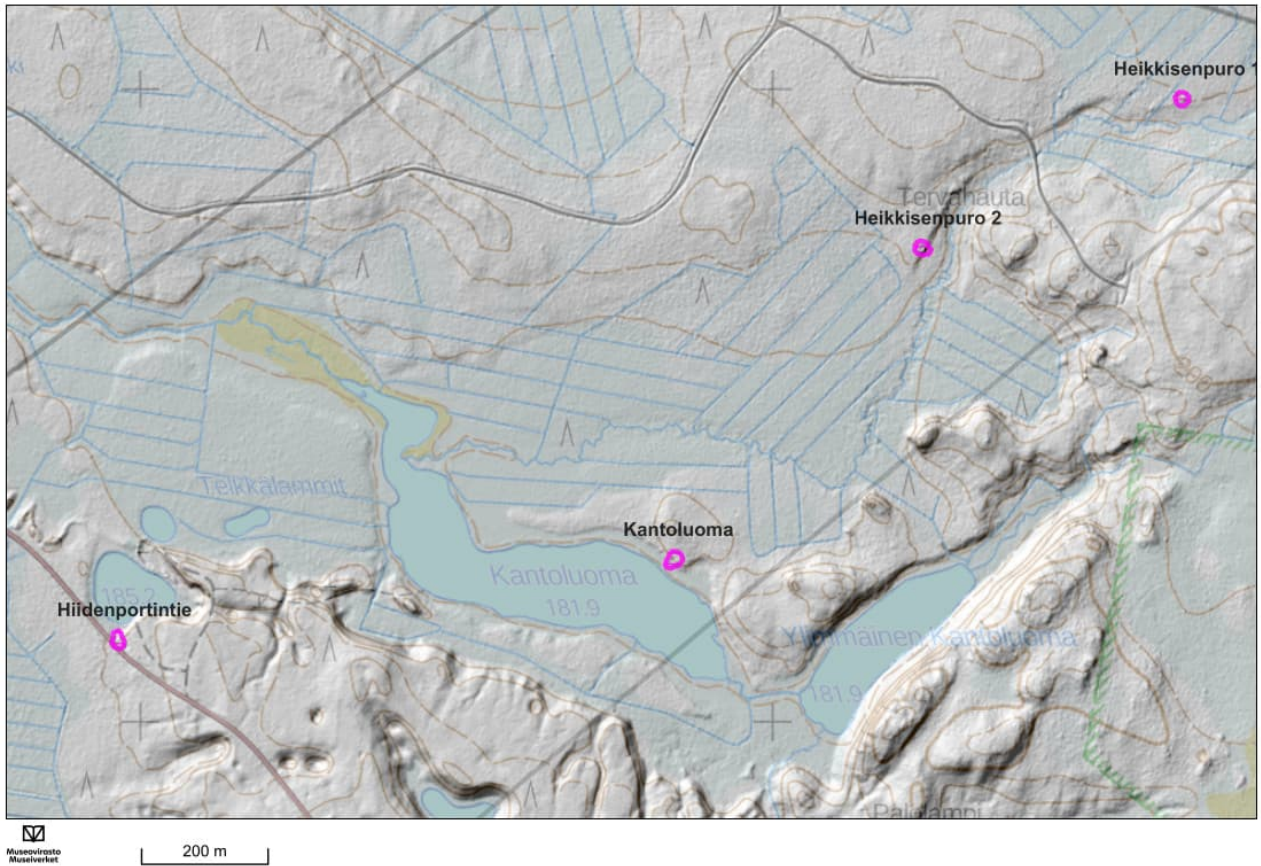
Antti Mäkinen  
museonjohtaja  
044 710 0450

Jouni Väänänen  
arkeologi  
044 710 0507

Sanna Alavaikko  
rakennustutkija  
044 710 0444

TIEDOKSI: Museovirasto  
Kainuun ELY-keskus  
KARTTALIITE: Mahdolliset muinaisjäännökset

2024-02-26



Kartta. Hankealueella sijaitsevat mahdolliset muinaisjännökset.