

KUULUTUS

Turvallisuus- ja kemikaalivirasto (Tukes) kuuluttaa kaivoslain (10.6.2011/621) 40 §:n nojalla:

Malminetsintälupahakemuksen

Hakija: Lakeuden Malmi Oy
Lupa-alueen nimi: Hanni
Lupatunnus: ML2018:0004
Alueen sijainti ja koko: Kalajoki ja Kannus, 1350,57 ha.

Kuvaus hakemuksen mukaisesta toiminnasta

Hakija etsii alueelta kultaa, sinkkiä, kuparia, lyijyä, hopeaa, elohopeaa, harvinaisia maametalleja ja wolframia. Tutkimusmenetelmät ovat tavanomaisia malminetsinnän tutkimusmenetelmiä, kuten geofysikaaliset mittaukset, pohjamoreenin näytteenotto, timanttikairaus ja mahdollisesti tutkimuskaivannot.

Mielipiteet ja muistutukset

Mielipiteet ja muistutukset hakemuksesta voi lähettää 12.4.2024 mennessä lupatunnus mainiten Tukeisiin, osoitteeseen PL 66 (Opastinsilta 12B) 00521 Helsinki, tai sähköisesti doc-tai rtf-tiedostona osoitteeseen kaivosasiat@tukes.fi

Hakemuksen nähtävilläolo

Hakemusasiakirjat ovat nähtävänä Tukesin internet-sivuilla:
<https://tukes.fi/malminetsintaluvat-ja-valtaukset>

Tieto kuulutuksesta julkaistaan Kalajoen ja Kannuksen kaupunkien verkkosivuilla.

Lisätietoja Susanna Sova puh. 029 5052 269 susanna.sova@tukes.fi tai kaivosasiat@tukes.fi

Kuulutettu 6.3.2024

Pidetään nähtävänä 12.4.2024 asti.

Tiedoksisaannin katsotaan tapahtuneen seitsemäntenä (7) päivänä kuulutuksen julkaisusta.

MALMINETSINTÄ- LUPAHAKEMUS

HUOM!

Ennen lomakkeen täyttämistä, tutustu erilliseen liitteeseen: [Huomioitavat lain ja asetuksen kohdat](#) (klikkaa linkkiä).

Uusi malminetsintälupahakemus

Jatkoaikahakemus
(valtaus, malminetsintälupa)

Liittyvä lupatunnus

ML2018:0004

1. Tiedot hakijasta ja tämän edellytyksistä haettavaan toimintaan

1.1 Hakija (ei sivuliike)

Lakeuden Malmi Oy

1.2 Yhteystiedot (osoite ja puhelinnumero)

Hakijan yhteystiedot:
Lakeuden Malmi Oy
PL 3
33211 Tampere
040-7416519 (Riikka Taipale)

1.3 Kotipaikka

Tampere

1.4 Sähköposti

rtaipale@rupertresources.com
juho.haverinen@magnusmineral
s.fi

Hakemukseen liittyvät asiat:
Juho Haverinen
0466320130

1.5 Y-tunnus

3155439-9

1.6 Virkatodistus (liitteenä)

1.7 Kaupparekisteriote (liitteenä)

1.8 Malminetsinnän rahoitus esitettyyn toimintaan

Luvan aiempi haltija Northern Aspect Resources Ltd on vuoden 2024 alussa sulautettu Lakeuden Malmi Oy:öön. Lakeuden Malmin emoyhtiö on Northgold AB, joka rahoittaa yhtiön malminetsintää. Northgold AB on pörssilistattu Tukholman Nasdaq First North Growth-markkinapaikalla kaupankäyntitunnuksella "NG".

1.9 Henkilöstö ja sen asiantuntemus

Yhtiön malminetsintäpäällikön tehtävää hoitaa Simo Piippo, geologi (FM). Simo aloitti Northgold AB:n palveluksessa maaliskuussa 2022 malminetsintäpäällikön konsulttina. Hänen tehtäviinsä on kuulunut yhtiön vuosien 2022 ja 2023 timanttikairausohjelmien suunnittelu ja valvonta, joiden aikana kairattiin yhteensä noin 7 200 metriä yhtiön eri projekteissa. Samaan aikaan Simo on myös valmistumassa filosofian tohtoriksi Turun yliopistosta maantieteen ja geologian laitokselta, erityisosaamisalueenaan rakennegeologia. Simolla on yli 7 vuoden kokemus erilaisista geologin työtehtävistä, joista yli 4 vuotta hän on työskennellyt kaivos- ja malminetsintäyhtiöiden projekteissa eri puolilla Suomea. Simo toimii Fennia Goldin ja Lakeuden Malmin pääkonttorissa Tampereella.

Riikka Taipale toimii yhtiön vanhemman geologin tehtävässä. Hänellä on 25 vuoden kokemus malminetsintähankkeista. Hän on toiminut Lakeuden Malmia edeltävän Northern Aspect Resourcesin palveluksessa viisi vuotta. Tätä ennen hän on työskennellyt Belvedere Resources Oy:llä, Northland Resources Oy:llä, Geologian tutkimuskeskuksessa ja Outokumpu Oyj:llä. Taipale on valmistunut vuonna 2001 Turun yliopistosta filosofian maisteriksi pääaineenaan geologia ja mineralogia.

2. Alue, sen sijainti ja sen käyttöä mahdollisesti koskevat rajoitukset

2.1 Hakijan ehdotus nimeksi

Hanni

2.2 Hakemusalueen pinta-ala ja sijainti

Pinta-ala: 1350,57 ha
Sijainti: Kannus, Kalajoki

2.3 Kaavoitustilanne

Ei kaavoitettu

2.4 Luonnonsuojelutilanne

Hakemusalue ei sijaitse luonnonsuojelualueella. Hakemusalueesta on poistettu yksityismaiden luonnonsuojelualue (Pekkari YSA243364), joka koostuu useammasta erillisestä alueesta. Hakemuksesta poistettuun luonnonsuojelualueeseen on jätetty 30 m suojavyöhyke.

2.5 Muun lainsäädännön rajoitukset

Kaikki tiedossa olevat rajoitukset rajattu pois.

2.6 Arvio alueella olevista kaivosmineraaleista ja selvitys, mihin arvio perustuu

Hakija otaksuu haetulla alueella esiintyvän kultaa (Au). Arvio perustuu suhteellisen runsaaseen lohkaretietoon, kairareikiin sekä moreenigeokemiaan. Mahdollisia muita hyödynnettäviä alkuaineita ovat Cu, Zn, Pb, Ag, Hg, Mo, REE, W.

3. Malminetsintäalueeseen liittyvät asianosaiset ja heidän tietonsa



3.1 Malminetsintäluvhakemus alueeseen liittyvien asianosaisten ja maanomistajien osalta pyynnöstä toimitetaan erilliset liitteet (Excel-tiedostot). Tiedostoista käy ilmi asianomaisen nimi, osoite, tilarekisterinumero, yksittäisen tilan rajat sekä pinta-ala.

3.2 Muut kuin yksityiset asianosaiset (alueeseen liittyvät elinkeinot ja yhteiset alueet)

- Pohjois-Pohjanmaan ELY-keskus, PL 86, 90101 Oulu
- Pohjanmaan ELY-keskus, PL 131, 65101 Vaasa
- Mäkelänmäki Oy (2734501-7), Mäkelänmäentie 15, 68240 Ala-Viirre

4. Selvitys toimintaa koskevista suunnitelmista

4.1 Tutkimusmenetelmät, -välineet ja aikataulu

Käyttökelpoisimmiksi tutkimusmenetelmiksi alueella ovat osoittautuneet geofysiikan menetelmät ja timanttikairaus. Geofysiikan mittauksia tehdään todennäköisimmin maastomittauksina ja lentomittaukset kauko-ohjattavasta lennokista tai helikopterista käsin ovat mahdollisia.

Tutkimuskaivantojen avaaminen ja RC-kairaus ovat mahdollisia menetelmiä, vaikkakin happamien sulfaattimaiden todennäköisyyden vuoksi kaivantojen avaamista mieluummin vältetään.

Moreenigeokemian menetelmistä käytössä ovat koneellinen pohjamoreeninäytteenotto, MMI-näytteenotto ja raskasmineraalinäytteenotto.

4.2 Kaivannaisjätteen jätehuoltosuunnitelma

Malminetsinnästä ei synny maa- ja kiviainesjätettä. Näin ollen jätehuoltosuunnitelmaa ei ole tarpeen laatia.

5. Toiminnan ympäristö- ja muut vaikutukset

5.1 Vaikutukset ympäristön- ja luonnonsuojeluun, vesistöihin, pohjaveteen, ihmiseen ja maa- tai kallioperään

Suunnitellut malminetsintätoimet vaikuttavat vähäisesti ympäristön- ja luonnonsuojeluun. Koneelliset näytteenottomenetelmät (timanttikairaus ja pohjamoreeninäytteenotto) vaikuttavat ympäristöön eniten, koska puita on poistettava kairauksen kohdealueen ja kairauskentän toimintakuntoon laittamiseksi. Näytteenottoon käytettävät koneet aiheuttavat meteliä, jonka aiheuttama haitta arvioidaan vähäiseksi etäällä olevan asutuksen perusteella.

Jos malminetsinnässä yhteydessä tehdään tutkimusojitusta, tutkimuksen valmistuttua oja luodaan umpeen.

Muita vaikutuksia toiminnalla ei arvioida olevan.

6. Ilmoitus malminetsintäalueelle rakennettavista väliaikaisista rakennelmista



6.1 Hakija ei aio rakentaa malminetsintäalueelle väliaikaisia rakennelmia

6.2 Työstä vastaa

6.3 Rakennelmien tiedot ja sijainti (liite-tiedosto)

6.4 Käyttötarkoitus ja käytön kesto

7. Kaivoslain edellyttämien liitteiden, aineistojen ja selvitysten tarkastuslista

- 7.1 Virkatodistus liitteenä
- 7.2 Kaupparekisteriote liitteenä
- 7.3 Sähköiset paikkatietotiedostot
- 7.3.1 Malminetsintäalue (koko alueen rajat), josta esteet on rajattu pois (kts.liite 1) (MapInfo-tiedosto ETRS-TM35FIN)
- 7.3.2 Yleispiirteinen kartta, joka osoittaa hakemuksen kohteena olevan alueen sijainnin (Pdf-tiedosto ETRS-TM35FIN)
- 7.3.3 Malminetsintäalueetta leikkaavat tilarajat omana tiedostona (ei rajanaapureita) (MapInfo-tiedosto ETRS-TM35FIN)
- 7.3.4 Malminetsintäalueen maanomistajat
(Excel-tiedosto, joka toimitetaan vasta viranomaisen pyynnöstä ennen hakemuksen kuuluttamista.
Malli: <http://www.tukes.fi/fi/Toimialat/Kaivokset/Malminetsintaluvat-ja-jatkoajat/Malminetsintalupa/>)
- 7.4 Selvitys kunnalta hakemuksen kohteena olevasta alueesta ja sen kaavoitustilanteesta, alueen käyttöä koskevista rajoituksista sekä niistä, joiden etua, oikeutta tai velvollisuutta asia saattaa koskea (asianosainen).
(Selvitys voidaan toimittaa myöhemmin, mutta ennen kuin hakemus kuulutetaan)
- 7.5 Kaivannaisjätteen jätehuoltosuunnitelma liitteenä
- 7.6 Kaivannaisjätehuoltosuunnitelma on tehty ympäristönsuojelulain nojalla
- 7.7 Viranomaisen todistukset, rekisteriotteet ja vastaavat asiakirjat, joilla varmennetaan hakemuksessa esitettyjen tietojen sekä säädettyjen vaatimusten huomioon ottaminen
- 7.8 Selvitys rakennelmista malminetsintäalueella ja niiden sijainti liitteenä tai ilmoitus ettei niitä ole
- 7.9 Liitteenä luonnonsuojelulain 65 §:ssä tarkoitettusta arvioinnista ja ympäristövaikutusten arviointimenettelystä annetun lain (468/1994) mukainen ympäristövaikutusten arviointiselostus tai Natura-arvio.
- 7.9.1 Liitteenä tarkka tutkimussuunnitelma suojelualueelta, joka sisältää kulku-urat ja yksityiskohtaiset tutkimuskohteet paikkatiedostoina (Tab-tiedosto ETRS-TM35FIN)
- 7.9.2 Tiivistelmä Natura-arviosta ja sen liitteissä esitetyistä tiedoista kuulutusta varten (vain julkiset tiedot)*
- 7.10 Tiivistelmä hakemuksessa ja sen liitteissä esitetyistä tiedoista kuulutusta varten*
- 7.10.1 Tätä malminetsintäluvhakemusta voidaan käyttää kuulutusasiakirjana, eikä erillistä tiivistelmää hakemuksesta toimiteta
- 7.11 Merkinnät hakemustietojen julkisuudesta*
- 7.12 Hakemukseen liittyviä yhteisiä alueita**

*) Luvan hakijan tulee ilmoittaa lupahakemuksen toimittamisen yhteydessä perusteltu käsityksensä siitä, miltä osin lupahakemus tai sen liitteet sisältävät viranomaisten toiminnan julkisuudesta annetun lain (621/1999) tai muun lainsäädännön mukaan salassa pidettäviä tietoja. Hakijan tulee mahdollisuuksien mukaan toimittaa hakemuksen yhteydessä yleisluontoinen yhteenveto 1 momentissa tarkoitetuista hakemuksen tiedoista, joita voidaan esittää yleisölle.

**) Jos kaivoslain 34 §:n mukainen hakemus koskee yhteisalueissa (758/1989) tarkoitettua yhteistä aluetta tai yhteismetsälaissa (109/2003) tarkoitettua yhteismetsää, hakemukseen on liitettävä sellainen selvitys, joka on tarpeen tiedoksiannon toimittamiseksi yhteisen alueen tai yhteismetsän osakaskunnalle. Vna (391/2012)

8. Vakuus malminetsintälupaa varten

8.1 Hakijan ehdotus vakuudeksi hakemuksessa esitetylle toiminnalle ja perustelut

Luvalla on voimassa oleva 2500 euron vakuus. Hakija ehdottaa vakuussummaa riittäväksi toiminnan vähäisten ympäristövaikutusten vuoksi.

9. Malminetsintäluvan jälkitoimenpiteet

9.1 Selvitys jälkitoimenpiteistä malminetsintälupa-alueella toiminnan lopettamisen jälkeen

Kairauspaikat on merkitty ja maisemoitu jo kairauksen yhteydessä, samoin teiden mahdollisesta kunnostuksesta on on huolehdittu tarpeen mukaan. Toiminnan lopettamisen jälkeen kairareivät joihin maaputket on jätetty tarkistetaan vuotamisen varalta ja tulpataan tarvittaessa.

JATKOAIKAHAKEMUS

(Tämä osa koskee edellisten lisäksi vain valtauksien ja malminetsintälupien jatkoaikahakemuksia)

10. Malminetsintäluvan voimassaolon edellytykset

10.1 Selvitys malminetsinnän tehokkuudesta, tehdyistä toimenpiteistä, tuloksista ja kustannuksista

Hannin kylän länsipuolella on tehty IP-mittaus syksyllä 2020. Vuoden 2021 keväällä kohteeseen kairattiin pieni, seitsemän timanttikairareian (495.30 m) kairausohjelma. Kairaus tuotti ainoastaan heikkoja kultalävistyksiä ja osoittautui, että geofysiikan mittauksissa saadut voimakkaat magneettiset vasteet johtuvat vulkaniitin sisällä olevista sulfidipitoisista mustaliuskeista. Muutamat, vaikkakin heikot kultalävistykset kuitenkin osoittavat kultaa liikkuneen geologisessa systeemissä ja saattaa olla runsaammin rikastuneena toisaalla lähialueilla.

Geofysiikan tutkimus ja kairaus maksoivat yhteensä n. 153 000 euroa.

Kesällä 2023 alueella tehtiin pienimuotoista MMI-näytteenottoa, jonka tulokset paljastivat magneettisella kartalla näkyvää rakennetta seuraavan voimakkaan kulta-anomalian. Rakenteeseen liittyy myös moreenigeokemian anomaliaita ja sen eteläpäässä on kairaamalla lävistetty kultapitoisia vyöhykkeitä.

10.2 Selvitys esiintymän hyödyntämismahdollisuuksista ja jatkotutkimusten tarpeellisuudesta

Himangan vulkaniittijakson kontakti ympäröiviin metasedimentteihin on osoittautunut kultakriittiseksi, eikä kontaktialuetta ole tutkittu kovinkaan laajalti, joten tarvetta jatkotutkimuksiin on.

Kesän 2023 näytteenotto herätti uutta mielenkiintoa alueen keskiössä olevaan rakenteeseen, joka on analoginen Hirsikankaan mineralisaation isäntärakenteen kanssa.

10.3 Perustelut alueen rajaukselle

Malminetsintälupa-aluetta on pienennetty 8,46 hehtaarilla aiempaan päätökseen verrattuna. Malminetsintälupa-alueesta on poistettu päällekkäisyyksiä Lakeuden Malmi Oy:n kolmen muun malminetsintälupa-alueen kanssa. Nämä ovat Hirsi 2 (ML2013:0039), Hirsi 10 (ML2017:0132) ja Hirsi 11 (ML2017:0133). Alueesta on poistettu vuonna 2019 perustettu yksityismaiden luonnonsuojealue (Pekkari, YSA243364). Tämän lisäksi alueesta on poistettu pieniä alueita, jotta riittävät etäisyydet säilyisivät kaivoslain 7 §:ssä mainittuihin esteisiin. Esteet ovat uusia rakennuksia tai selvennyksiä tiealueiden ja pihapiirien rajauksissa. Myös joitakin hyvin pieniä (<0,03 ha), kapeita kaistalemaisia kiinteistöjä on poistettu alkuperäisen malminetsintälupa-alueen reunoilta.

11. Lisätietoja

11.1 Lisätietoja malminetsintälupaa varten

Juho Haverinen
Kaikutie 1, 99600 Sodankylä
+358466320130
juho.haverinen@magnusminerals.fi

12. Lomakkeen lähettäminen

Lomake lähetetään sähköisesti Tukesiin **Tallenna ja lähetä lomake** -painiketta painamalla; ohjelma pyytää sinua ensin tallentamaan lomakkeen jonka jälkeen sen voi lähettää oman tietokoneesi sähköpostiohjelmalla Tukesiin. Voit lähettää lomakkeen myös itse suoraan osoitteeseen: kaivosasiat@tukes.fi.

Voit tulostaa ja tallentaa lomakkeen itsellesi ao. painikkeiden avulla. Antamasi tiedot tallennetaan Tukesin (ao.) rekisteriin. Lisätietoja tukes.fi/tietosuoja.

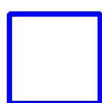
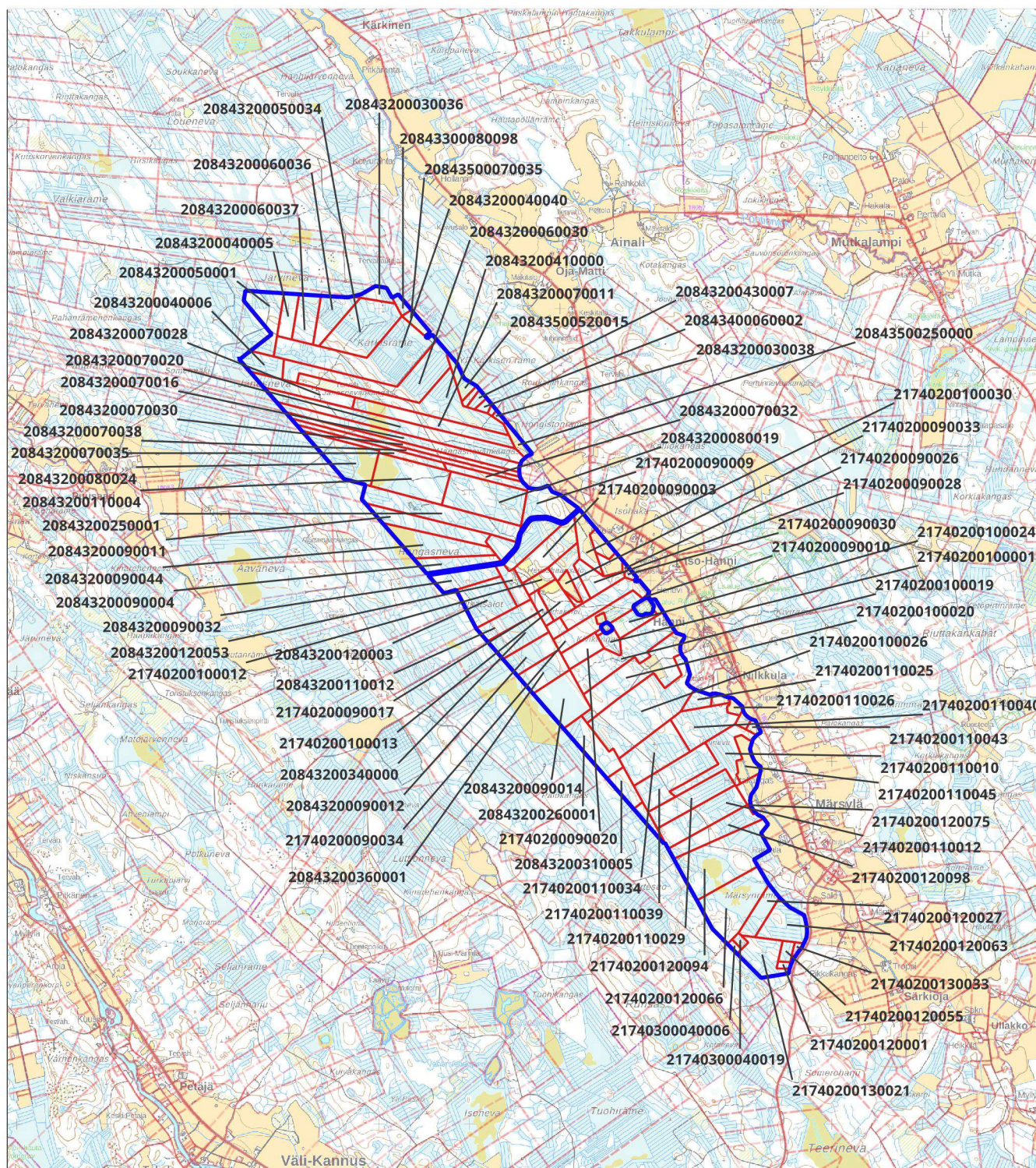
Allekirjoitus _____

Nimenselvennys _____

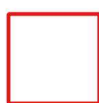
HUOM!

Muistithan ennen lomakkeen täyttämistä tutustua erilliseen liitteeseen: [Huomioitavat lain ja asetuksen kohdat](#) (klikkaa linkkiä).

Jotta hakemus saa kaivoslain (621/2011) 32 §:n mukaisen etuoikeuden kohteelle, on kaikki kaikkiin kohtiin vastattava ja kaivoslain 34§:n edellyttämällä tavalla, 7 § JA 9 §:n esteet huomioiden. Vastaa kaikkiin kohtiin ja POISTA ESTEET ALUERAJAUKSESTA.



Malminetsintälupahakemusalue

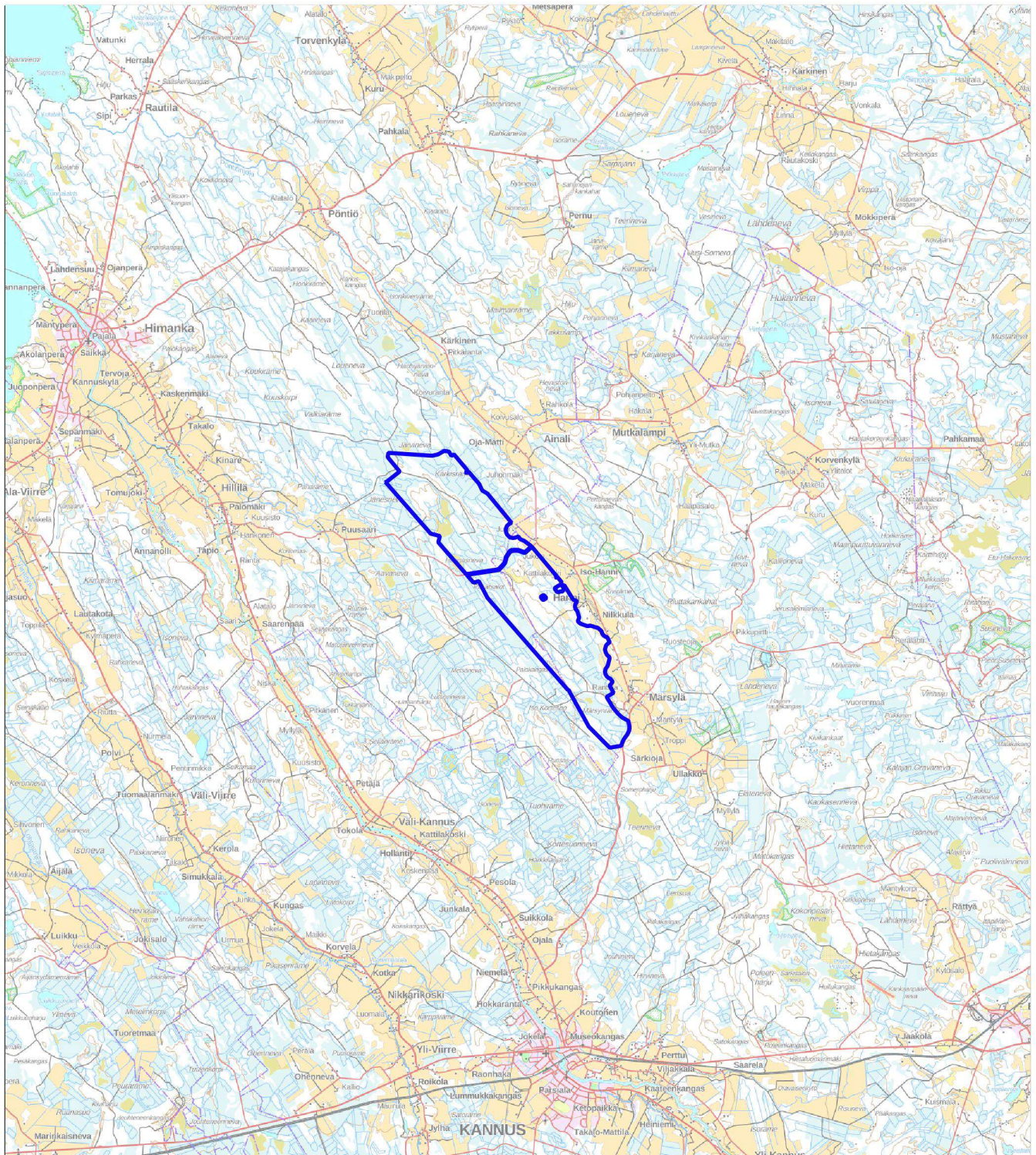


Kiinteistörajat

Mittakaava 1:65 000

Lakeuden Malmi Oy
Hanni
ML2018:0004

tukes
Turvallisuus- ja kemikaalivirasto



Mittakaava 1:150 000

Lakeuden Malmi Oy
Hanni
ML2018:0004

