

KUULUTUS

Turvallisuus- ja kemikaalivirasto (Tukes) on kaivoslain (621/2011) perusteella 8.5.2024 hyväksynyt seuraavan malminetsintälupaa koskevan hakemuksen:

Hakija: Lakeuden Malmi Oy
Alueen nimi: Hanni
Lupatunnus: ML2018:0004
Alueen sijainti ja koko: Kalajoki ja Kannus, 1350,57 ha

Päätökseen saa kaivoslain (621/2011) 162 §:n nojalla hakea muutosta valittamalla hallinto-oikeuteen. Valitus on tehtävä kirjallisesti 30 päivän kuluessa päätöksen tiedoksisaannista. Päätöksen tiedoksisaannin katsotaan tapahtuneen seitsemäntenä päivänä päätöksen julkaisemisesta. Päätöksen liitteenä olevasta valitusosoituksesta ilmenee, miten muutosta haettaessa on meneteltävä.

Päätös on nähtävillä Tukesin kotisivulla osoitteessa: <https://tukes.fi/malminetsintaluvat-ja-valtaukset>

Tieto päätöksen antamisesta on julkaistu sijaintikunnan verkkosivuilla.

Lisätietoja kaivosasiat@tukes.fi tai Susanna Sova puh. 029 5052 269

Kuulutettu 8.5.2024

Pidetään nähtävänä 14.6.2024 asti.

LIITTEET

Liite 1: Lupakartta malminetsintäalueesta

Lakeuden Malmi Oy
PL 3
33211 Tampere

PÄÄTÖS MALMINETSINTÄLUVAN VOIMASSAOLOAJAN JATKAMISESTA

Hakija: Lakeuden Malmi Oy
3155439-9
SUOMI

Yhteystiedot: PL 3
33211 Tampere

Lisätietoja antaa:
Juho Haverinen
juho.haverinen@magnusminerals.fi
0466320130

Alueen nimi: Hanni
Alueen sijainti: Kalajoki ja Kannus

Jatkoaikahakemus on tullut vireille 28.4.2022. Kaivosviranomaisen on tehnyt hakemustarkastuksen ja todennut hakemuksen täyttävän kaivoslain 34 §:n ja 61 §:n vaatimukset. Hakemukselle on annettu lupatunnus ML2018:0004 ja kaivoslain 34 §:n mukainen etuoikeuspäivämäärä 28.4.2022.

Hakemuksen tarkoitus: Malminetsintä kaivoslain (621/2011) pykälien 5, 9 ja 32 tarkoittamalla tavalla.

PÄÄTÖS

Turvallisuus- ja kemikaalivirasto (Tukes) **myöntää** kaivoslain (621/2011) nojalla jatkoaikaa Lakeuden Malmi Oy:n malminetsintäluvalla nimeltä "Hanni" lupatunnuksella ML2018:0004.

Perustelut: Hakija on osoittanut, että kaivoslaissa (621/2011) säädetyt edellytykset täyttyvät eikä luvan myöntämiselle ole kaivoslaissa säädettyä estettä. Tässä malminetsintä lupapäätöksessä annetut tarpeelliset tarkentavat lupamääräykset yleisten ja yksityisten etujen turvaamiseksi perustuvat kaivoslain (621/2011) 51 §.

Malminetsintäluvalla nojalla luvan haltijalla on oikeus omalla ja toisen maalla tässä luvassa mainitulla alueella (malminetsintäalueella) tutkia geologisten muodostumien rakenteita ja koostumusta sekä tehdä muita kaivostoimintaa valmistelevia tutkimuksia ja muuta malminetsintää esiintymän paikallistamiseksi sekä sen laadun, laajuuden ja hyödyntämiskelpoisuuden selvittämiseksi sen mukaan kuin tässä malminetsintäluvassa tarkemmin määrätään. Malminetsintä lupa ei oikeuta esiintymän hyödyntämiseen.

Päätöksen voimassaolo

Malminetsintälupa on **voimassa tällä päätöksellä enintään kolme (3) vuotta** päätöksen lainvoimaiseksi tulosta.

Perustelut: Hakija on hakenut malminetsintälupaa kaivoslain (621/2011) 34 §:n mukaisesti. Mikäli luvanhaltija haluaa pienentää voimassa olevaa malminetsintälupaa sen voimassaoloaikana tai luopua siitä kokonaan, tulee luvanhaltijan toimittaa kaivosviranomaiselle ilmoitus joko osittaisesta tai koko malminetsintäalueen raukeamisesta (Kaivoslaki 621/2011, 60 §, 61 §, 66 §, 67 §).

Päätöksen täytäntöönpano

Kaivoslain (621/2011) 168.1 §:n mukaisesti malminetsintälupaan perustuvat toimenpiteet saa aloittaa, kun siihen oikeuttava lupapäätös on saanut lainvoiman ja lupapäätöksessä määrätyt velvoitteet on suoritettu. Jos toimenpiteen suorittaminen edellyttää muualla lainsäädännössä vaadittua lupaa, saa toimenpiteen kuitenkin aloittaa vasta, kun toimenpiteeseen tarvittava muun lainsäädännön mukainen lupapäätös on saanut lainvoiman tai toiminnan aloittamiseen on saatu oikeus asiassa toimivaltaiselta viranomaiselta. Päätöksen lainvoimaisuus tulee tarkistaa luvassa mainitulta hallinto-oikeudelta valitusajan päättymisen jälkeen. Luvan haltijan tulee huolehtia, että malminetsintätöitä suorittava henkilöstö ja urakoitsijat ovat perehtyneet tässä luvassa annettuihin määräyksiin.

Malminetsintäalueen tiedot

Pinta-ala: 1350,57 ha

Alueen nimi: Hanni

Sijainti: Kalajoki ja Kannus

Alueen tarkempi sijainti ja rajat ilmenevät tähän päätökseen liitetystä lupakartasta (Liite 1). Lupa-alueesta on rajattu pois tiedossa olevat esteet. Malminetsintää ei saa suorittaa tällä luvalla, eikä jokamiehenoikeudella 150 metriä lähempänä asumiseen tai työntekoon tarkoitettua rakennusta, yksityistä pihapiiriä tai erityiseen tarkoitukseen otetuilla alueilla. Jokamiehenoikeuksiin kuuluvalla liikkumisella ei myöskään saa aiheuttaa haittaa tai häiriötä muille ihmisille tai luonnolle.

Alueesta tarkemmin

Lupa-alue sijaitsee Kalajoen ja Kannuksen kaupunkien rajalla. Osa lupa-alueesta (Kalajoen kaupungin alueella) on Pohjois-Pohjanmaan 3. vaihemaakuntakaavassa merkitty mineraalivarantoalueeksi (ekv). Alueella on vireillä Linnanharjun tuulivoimapuiston osayleiskaava. Malminetsintälupa-alueella ei sijaitse suojelualueita, suojeluohjelma-alueita tai valtakunnallisesti merkittäviä tai suojeltuja maisema-alueita. Lupa-alueen keskellä, lähellä Hannin kylää, on yksityinen suojelualue YSA243364, joka on rajattu malminetsintäalueen ulkopuolelle. Lähin Natura-alue Lestijoki (FI1000057) on noin 4,3 km etäisyydellä. Alueella ei ole yleiskaavaa eikä asemakaavaa.

Hakemuksen kohteena olevalla alueella on aiemmin ollut voimassa Northern Aspect Resources Oy:lle 14.6.2018 myönnetty malminetsintälupa vuosina 2018–2022. Northern Aspect Resources Oy on sulautunut Lakeuden Malmi Oy:öön 31.12.2023 konsernin sisäisellä yhdistämisellä.

Otaksuma mineraaleista

Alueen geologiseen malmipotentialiin sekä hakijan suorittamiin tutkimuksiin ja tuloksiin perustuen hakija otaksuu alueella olevan seuraavia kaivosmineraaleja: kulta (Au), kupari (Cu), sinkki (Zn), lyijy (Pb), hopea (Ag), elohopea (Hg), molybdeeni (Mo), harvinaiset maametallit (REE) ja wolfram (W).

Yleisten ja yksityisten etujen turvaamiseksi tarpeelliset lupamääräykset (velvoitteet ja rajoitukset)

1. Määräys malminetsintätutkimusten sallituista ajankohdista ja menetelmistä, sekä malminetsintään liittyvistä laitteista ja rakennelmista

Tämän malminetsintäluvan nojalla on sallittua suorittaa seuraavia malminetsintätoimenpiteitä ja soveltaa seuraavia malminetsintämenetelmiä:

1. Geofysikaaliset ja geokemialliset tai vaikutuksiltaan niihin verrattavat tutkimusmenetelmät
2. Koneellisesti tehtävät maaperä- ja kallioperänäytteenotto (moreeni-, ura- ja pistenäytteet, kairaus)
3. Tutkimuskaivannot ja tutkimusojat

Perustelut: Hakija on esittänyt hakemuksessaan nämä menetelmät ja kaivosviranomaisen arvioi ne tarpeelliseksi ottaen huomioon kohteella tehdyt aikaisemmat tutkimukset. Jotta mahdolliselle jatkoluvalle edellytetty vaade tehokkaasta malminetsinnästä toteutuu, tässä lupamääräyksessä tarkoitettujen toimenpiteiden tulee olla pääosin suoritettuina.

2. Määräys tutkimustöitä ja -tuloksia koskevasta selvitysvelvollisuudesta

Malminetsintäluvan haltijan on vuosittain toimitettava kaivosviranomaiselle selvitys suoritetuista tutkimustöistä ja niiden tuloksista. Tutkimustöitä ja -tuloksia koskevaan vuosittaiseen selvitykseen on sisällytettävä: käytetyt tutkimus- ja työmenetelmät, yhteenveto tehdyistä tutkimuksista ja pääasialliset tulokset. Ohje löytyy Tukesin internet-sivuilla. Kunkin kalenterivuoden tutkimustöistä ja -tuloksista on raportoitava seuraavan vuoden kesäkuun loppuun mennessä, ellei toisin ohjeisteta.

Perustelut: Määräyksen perusteena on kaivoslaki (621/2011) 14 § ja VNa kaivostoiminnasta (391/2012) 4 §.

3. Määräys jälkitoimenpiteiden ajankohdasta ja ilmoittamisesta kaivosviranomaiselle

Kun malminetsintälupa on rauennut osittain, kokonaan tai peruutettu, malminetsintäluvan haltijan on raukeavilta alueilta;

1) välittömästi saatettava malminetsintäalue yleisen turvallisuuden vaatimaan kuntoon, poistettava väliaikaiset rakennelmat ja laitteet, huolehdittava alueen kunnostamisesta ja siistimisestä sekä saatettava alue mahdollisimman luonnonmukaiseen tilaan. Malminetsintäluvan haltijan on tehtävä kirjallinen ilmoitus kaivosviranomaiselle, malminetsintäalueeseen kuuluvien kiinteistöjen omistajille ja muille oikeudenhaltijoille, kun toimenpiteet on saatettu loppuun. Ilmoituksen tulee sisältää tiedot jälkitoimenpiteiden päättymispäivästä sekä kuvaus toteutetuista jälkitoimenpiteistä.

2) kuuden kuukauden kuluessa luovutettava kaivosviranomaiselle tutkimustyöselostus, tutkimukseen liittyvä tietoaineisto ja kirjallinen esitys edustavasta otoksesta kairasydämiä. Kaivosviranomaisen ohjeistaa hakijoita tarkemmin raportoinnin muodosta. Ohje löytyy Tukesin internet-sivuilla.

Perustelut: Määräyksen perusteena on kaivoslaki (621/2011), 15 § ja VNa kaivostoiminnasta (391/2012), 5 §.

4. Määräys kaivannaisjätteen jätehuoltosuunnitelmasta ja sen noudattamisesta

Malminetsinnästä tässä luvassa sallituilla menetelmillä (lupamääräys 1, menetelmät 1–3) ei synny kaivannaisjätettä. Malminetsintäluvan haltija on silti aina velvollinen huolehtimaan maa-

ja kiviainesjätteen synnyn ehkäisemisestä, sen haitallisuuden vähentämisestä sekä jätteen hyödyntämisestä tai käsittelemisestä.

Perustelut: Määräyksen perusteena on kaivoslaki (621/2011) 13 § ja VNa kaivostoiminnasta (391/2012) 3 §.

5. Määräys ilmoitusvelvollisuudesta koskien malminetsintäalueen maastotöitä ja rakennelmia

Malminetsintäluvan haltijan on hyvissä ajoin etukäteen ilmoitettava kirjallisesti malminetsintä-alueeseen kuuluvien **kiinteistöjen omistajille** (sekä näihin rinnastettaville, Kaivoslaki 5.2 §), ja muille oikeudenhaltijoille kaikista maastotöistä, jotka voivat aiheuttaa vahinkoa tai haittaa, sekä väliaikaisista rakennelmista.

Malminetsintäluvan haltijan on ilmoitettava maastotöistä toimialallaan yleistä etua valvoville viranomaisille:

- Tukesille,
- toimivaltaisen Pohjois-Pohjanmaan ELY-keskuksen ja Etelä-Pohjanmaan ELY-keskuksen ympäristövastuualueelle,
- Mikäli lupa-alueelta löydetään tutkimusten yhteydessä muinaismuistolaissa tarkoitettuja kohteita, tulee luvan haltijan toimia siten kuin muinaismuistolaissa todetaan ja ilmoittaa löydöksistä viipymättä Museovirastolle, tai Kalajoen osalta alueelliselle Pohjois-Pohjanmaan vastuumuseolle (Pohjois-Pohjanmaan museo) tai Kannuksen osalta Keski-Pohjanmaan alueelliselle vastuumuseolle (K.H. Renlundin museo).

Perustelut: Määräyksen perusteena on kaivoslaki (621/2011) 12 § ja VNa kaivostoiminnasta (391/2012) 2 §.

6. Määräys malminetsintäalueen koon pienentämisen aikataulusta

Luvan hakija on pienentänyt ML2018:0004-aluetta jatkoaikahakemuksessaan 8,46 hehtaaria. Kaivosviranomaisen ei näe muilta osin malminetsintäalueen pienentämisen aikataululle olevan tarvetta, tutkimuksia voidaan pitää perusteltuna koko ML2018:0004 alueelle (Liite 1). Jos luvan haltija haluaa pienentää voimassa olevaa malminetsintälupaa tai luopua siitä kokonaan, tulee luvan haltijan tehdä ilmoitus joko osittaisesta tai koko malminetsintäalueen raukeamisesta.

Perustelut: Määräyksen perusteena on kaivoslaki (621/2011) 11 §, 51 §, 67 §). Olettaessa huomioon alueen koko, tutkimussuunnitelma ja sen perustelut, sekä seikka, etteivät luvassa sallittavat malminetsintätoimet nykyisen aluerajauksen sisällä estä tai vaikeuta olennaisesti muita alueeseen kohdistuvia käyttötarpeita, voidaan tutkimuksia pitää perusteltuna koko alueelle.

7. Määräys vakuuden asettamisesta

Tähän malminetsintälupaan ML2018:0004 on määrätty lupakohtainen yksilöity 2500 euron suuruinen vakuus 14.6.2018 annetussa päätöksessä, eikä vakuuden nostamiselle ole olemassa perusteita. Olosuhteet ja asiaan vaikuttavat seikat ovat pysyneet vastaavina. Vakuus on asetettu pankkitalletuksena Turvallisuus- ja kemikaalivirastolle kaivoslain (621/2011) 15 §:ssä tarkoitettujen jälkitoimenpiteiden sekä 103 §:ssä tarkoitettun vahingon ja haitan korvaamista, sekä muiden kaivoslakiin perustuvien velvoitteiden täyttämistä varten. Kaivoslain 73 §:ssä tarkoitettu luvan siirto ei vapauta vakuutta.

Perustelut: Määräyksen perusteena on kaivoslaki (621/2011) 107, 109, 110 ja 111 §. Vakuus asetetaan kaivosviranomaisen arvion perusteella, joka perustuu

malminetsintäalueilla suoritetun valvontatyön kautta saatuihin havaintoihin. Valvontahavaintojen perusteella tyypillisimpien malminetsintäalueilla sattuvan vahingon suuruusluokka on linjassa tässä luvassa määrätyn vakuuden kanssa. Kaivosviranomaisen on arvioinut toiminnan laatua ja laajuutta (lupamääräys 1), toiminta-alueen erityispiirteitä, sekä luvassa säädettyjä velvoitteita lupamääräykset huomioiden ja päätynyt määrättyyn vakuuteen. Luvassa sallitut geofyysikaaliset- ja geokemialliset tutkimusmenetelmät tai maaperä- ja kallioperänäytteenotto tai tutkimusojat eivät aiheuta merkittävää vahinkoa ympäristölle tai luonnolle, kun tutkimustyö suoritetaan lupamääräyksiä noudattaen. Malminetsinnästä johtuvia tyypillisiä maanomistajalle aiheutuvia vahinkoja ovat lähinnä yksittäiset puustovahingot. Luvassa on kielletty luonnonsuojelulain nojalla rauhoitettujen lajien vahingoittaminen tai vaarantaminen. Mikäli alueella on sellaisia, niitä varten on annettu tarkat rajoitukset. Lähtökohtaisesti luvanhaltijan urakoitsijoilla on erillinen vastuuvakuutus tutkimustoimissa aiheutuneita ennakoimattomia vahinkoja varten. Kaivosviranomaisen harkitsee luvan siirron tai muuttamisen yhteydessä, onko vakuuden suuruutta tarkistettava.

8. Määräykset malminetsintää ja malminetsintäalueen käyttöä koskevista seikoista sen varmistamiseksi, ettei toiminnasta aiheudu kaivoslaissa (621/2011) kiellettyä seurausta

Malminetsintä sekä malminetsintäalueella liikkuminen ja muu alueen käyttö on rajoitettava tutkimustyön kannalta välttämättömiin toimenpiteisiin. Toimenpiteet on suoritettava siten, että niistä ei aiheudu kohtuudella vältettävissä olevaa yleisen tai yksityisen edun loukkausta eikä merkittäviä muutoksia luonnonolosuhteissa. Luonnonolosuhteilla tarkoitetaan alueen pohja- ja pintavesioloja, lämpö- ja kosteusoloja sekä kasvien kasvupaikkatekijöitä.

Tämän päätöksen liitteessä 1 tarkoitettulla malminetsintäalueella ja 30 metrin etäisyydellä sen rajasta toiminnan kannalta välttämättömään liikkumiseen ei tarvita erillistä maastoliikennelupaa. Tutkimustyön kannalta välttämättömiin kairaus-toimenpiteisiin saa käyttää alueen vettä, mutta jos kairauksessa käytettävän veden määrä ylittää 100m³/vrk, on toimittava siten kuin vesilain (587/2011) 2. luvun 15 §:ssä todetaan. Tutkimustöitä tehtäessä on otettava aina huomioon ympäristönsuojelulain (527/2014) 17§:n mukainen pohjaveden pilaamiskielto. Malminetsinnästä ja muusta malminetsintäalueen käytöstä ei saa aiheutua merkittäviä muutoksia luonnonolosuhteissa, eikä merkittävää maisemallista haittaa.

Malminetsintäluvan haltijan on kairauksen päätyttyä tulpattava kairareiat teräksisen maakairausputken paikalleen jäädessä mansettitulpalla pohjaveden maanpinnalle nousun estämiseksi. Kairaputket on katkaistava noin 0,10–0,20 metrin pituuteen läheltä maanpintaa, kairaputken päät on peitettävä metallisella suojahatulla ja merkittävä selvästi huomiovärillisiin puupaaluin, joissa on kairauspaikan tunnisteet ja heijastin. Kairakohteiden jätehuolto sekä siistiminen on tehtävä välittömästi töiden loputtua kohteella.

Perustelut: Malminetsintäluvan haltijan on luovuttuaan malminetsintäalueesta tai sen menetettyään viipymättä saatettava malminetsintäalue yleisen turvallisuuden vaatimaan kuntoon, sekä saatettava alue mahdollisimman luonnonmukaiseen tilaan (621/2011) 11 ja 15 §.

9. Määräykset yleisen ja yksityisen edun kannalta välttämättömistä ja luvan edellytysten toteuttamiseen liittyvistä seikoista

Malminetsintäluvan haltijan on rajoitettava malminetsintä ja muu malminetsintäalueen käyttö tutkimustyön kannalta välttämättömiin toimenpiteisiin. Toimenpiteet on suunniteltava siten, että niistä ei aiheudu kohtuudella vältettävissä olevaa yleisen tai yksityisen edun loukkausta. Vaikka tässä malminetsintäluvassa sallitut tutkimusmenetelmät eivät vaikuta laajasti ympäristöön, malminetsintäluvan haltijan on oltava kuitenkin riittävästi selvillä hankkeen ympäristövaikutuksista siinä laajuudessa kuin kohtuudella voidaan edellyttää.

Tässä malminetsintäluvassa sallitut tutkimusmenetelmät on kirjattu lupamääräykseen 1. Sallituilla malminetsintämenetelmillä ei vaikeuteta oikeusvaikutteisen kaavan toteuttamista, ei aiheuteta olennaista haittaa muulle elinkeinotoiminnalle eikä merkittävää maisemallista haittaa. Sallituilla tutkimustoimilla ei myöskään aiheuteta merkittäviä muutoksia luonnonolosuhteissa, harvinaisten tai arvokkaiden luonnonesiintymien olennaista vahingoittumista, merkittävää maisemallista haittaa tai muuta merkittävää vahingollista ympäristövaikutusta, kun tutkimukset suoritetaan päätöksessä sallituilla menetelmillä sallituina ajankohtina.

Tällä malminetsintäluvalla ei ole tarkoituksena tehdä koelouhintaa taikka laajuudeltaan tai vaikutuksiltaan sitä vastaavia toimenpiteitä, eikä toimintaa myöskään ole suunniteltu asemakaava-alueelle. Sallittujen, kohteella hetkellisesti suoritettavien tutkimustoimien ei voida myöskään katsoa häiritsevän merkittävästi Suomen pesimälintuja, jotka ovat suurelta osin luonnonsuojelulalla rauhoitettuja. Suomessa seurataan lajien uhanalaisuutta, ja lajien uhanalaisuustilanteen voi tarkastaa Punaisen kirjan verkkopalvelussa (YM & SYKE, 2019), joka löytyy osoitteesta <https://punainenkirja.laji.fi>. Kirjassa on mainittu myös aina uhanalaisuuteen johtaneet syyt ja uhkatekijät tulevaisuudessa. Tässä luvassa sallittuja malminetsintämenetelmiä ei mainita kirjassa syiksi tai tulevaisuuden uhkatekijöiksi.

Luvansaajan on huolehdittava tutkimustoiminnassaan, ettei eri tutkimusvaiheissa päädy kiintoainesta pintavesiin. Tutkimuskairauksissa merkittävästi kertyvä kairaussoija tulee kerätä pois maastosta.

Alueella on havaintoja tuulihaukasta (rauhoitettu, elinvoimainen laji). Tämä tulee huomioida tutkimustoiminnassa siten, ettei toiminta vahingoita tai häiritse lajin esiintymiä.

Alueella on havainto liito-oravasta. Liito-oravan lisääntymis- ja levähdyspaikkojen hävittäminen ja heikentäminen on luonnonsuojelulain 78 §:n nojalla kielletty. Mahdolliset lajihavainnot tulee ilmoittaa Etelä-Pohjanmaan ELY-keskukselle ja huomioida tutkimuksia suunniteltaessa. Alueella on havainto silmällä pidettävästä käenpiiasta. Vaikka silmälläpidettävien lajien turvaaminen on vapaaehtoista, eivätkä silmälläpidettävät lajit täytä varsinaisen uhanalaisuuden kriteerejä, silmälläpidettävien lajien esiintymien vahingoittamista tulee välttää tutkimuksissa.

Lisäksi lupa-alueelta tunnetaan muinaismuistolain (295/1963) suojelemissa kiinteitä muinaisjäännöksiä (kivistä rakennettu kehävalli ja kaksi mahdollista tervahautaa), jotka tulee huomioida lupa-alueen tutkimustöiden ja reittien suunnittelussa.

Winda Energy Oy:llä on vireillä alueella Tuohiräme-Linnanharjun tuulivoimahanke. Tulevat malminetsintätutkimukset tulee pyrkiä keskittämään mahdollisimman nopeasti ensisijaisesti niille alueille, joille mahdolliset muut suunnitelmat esimerkiksi tuulivoimaan kohdistuvat. Poissulkemalla nopeasti alueita, joissa ei ole merkittävää malmipotentialia, tuetaan tehokasta malminetsintää. Mikäli tuulivoimahankealueella tehdään tutkimuskaivantoja, tulee ne peittää mahdollisimman pian näytteenoton jälkeen. Suunnitelluista malminetsintätöistä tulee ilmoittaa hyvissä ajoin etukäteen lupa-alueella toimivalle tuulivoimayhtiölle.

Lisätietoja kohteen tilanteesta saa Pohjois-Pohjanmaan ELY-keskuksen lausunnossa (Liite 5), Etelä-Pohjanmaan ELY-keskuksen lausunnossa (Liite 6), Pohjois-Pohjanmaan museon lausunnossa (Liite 7) ja K.H. Renlundin museon lausunnossa (Liite 8) mainitulta yhteyshenkilöltä tai Tukesilta.

Malminetsintäluvan haltijan tulee esittää hyvissä ajoin ennen tutkimustöiden aloittamista tarkka tutkimussuunnitelma toimenpiteineen ja sijaintitietoineen Tukesille. Lisäksi tutkimussuunnitelma tulee toimittaa tiedoksi toimivaltaiselle Pohjois-Pohjanmaan ja Etelä-Pohjanmaan ELY-keskukselle sekä Pohjois-Pohjanmaan ja K. H. Renlundin museolle. Lähtökohtaisesti luvanhaltijalla ei ole kaivoslaisia asetettua yleistä inventointivelvollisuutta kasvillisuus- tai luontokartoituksille varovaisuusperiaate huomioiden, eikä sellaista edellytetä muiltakaan samankaltaisilta vaikutuksilta aiheuttavilta maankäyttömuodoilta suojelualueiden ulkopuolella.

Perustelut: Tutkimussuunnitelman esittämisvelvollisuudella varmistetaan, että toimenpiteisiin voidaan tarvittaessa valvonnallisesti puuttua. Samalla Tukesin on mahdollista kaivoslain valvonnan toteuttamiseksi arvioida toimenpiteiden vaikutusta ja tarvittaessa antaa tarkempia lisämääräyksiä toimenpiteiden suorittamisesta. Kaivoslaki (621/2011) 11 § ja 12 §, VNa (391/2012) 2 §.

Siirtyminen lupa-alueelle, ja lupa-alueella liikkuminen on sulanmaan aikana pyrittävä suunnittelemaan niin, että luontaisia aukkoja ja olemassa olevia uria käytetään mahdollisimman paljon hyväksi. Kosteikkoalueilla liikkumista tulee ensisijaisesti välttää sulanmaan aikana. Toiminnanharjoittajan on oltava selvillä toimintansa ympäristövaikutuksista, ympäristöriskeistä ja niiden hallinnasta sekä haitallisten vaikutusten vähentämismahdollisuuksista. Koneellinen tutkimus ja näytteenotto alueilla, joilla on olemassa vaarana, että tutkimukset tai liikkuminen aiheuttaa maaperään vahinkoja (suot), tulee suorittaa aina ajankohtana, jolloin maaperä on jäätynyt. Tutkimusmontut ja -kuopat tulee merkitä huomiokepein sekä luiskata loivareunaisiksi päistään niiden ollessa auki ja sisältäessä putoamisvaaran. Tutkimusten päätyttyä tutkimusmontut, -kuopat ja -ojat on täytettävä ja maisemoitava.

10. Määräys malminetsintäkorvauksen suuruudesta ja maksuajankodasta

Alueella on ollut voimassa kaivoslain (621/2011) mukainen malminetsintälupa ML2018:0004 neljä (4) vuotta. Tämä päätös jatkaa malminetsintäluvan voimassaoloa kolme (3) vuotta (*lupavuodet viisi (5), kuusi (6) ja seitsemän (7)*). Malminetsintäluvan haltijan on maksettava malminetsintäalueeseen kuuluvien kiinteistöjen omistajille vuotuista korvausta **30 euroa hehtaarilta** luvan voimassaoloajalta. Malminetsintäalueesta lasketaan kokonaispinta-ala, ja jokaisen kiinteistön tai muiden rekisteriyksiköiden osalta pinta-ala vähintään 0,1 hehtaarin tarkkuudella.

Malminetsintäkorvaus on ensimmäiseltä vuodelta maksettava viimeistään 30 päivänä siitä, kun malminetsintälupa on tullut lainvoimaiseksi. Seuraavina vuosina korvaus on maksettava vastaavana ajankohtana.

Luvan haltijan on ilmoitettava malminetsintäkorvauksen kokonaissuorituksesta kirjallisesti kaivosviranomaiselle, kun velvollisuus on täytetty.

Mikäli hakija pienentää tai muuttaa tässä päätöksessä määrättyä malminetsintäaluetta muutoshakemuksella, määräytyy uusi malminetsintäkorvaus maanomistajalle seuraavasta tämän lupapäätöksen maksupäivästä alkaen muutospäätöksessä määrättävän pinta-alan mukaan.

Perustelut: Määräys perustuu kaivoslain (621/2011) 99 §:ään, jossa säädetään malminetsintäkorvauksen suuruudesta ja maksutavasta, 51 § 67 § ja 69:ään, joissa säädetään malminetsintäluvan raukeamisesta ja muuttamisesta sekä 152.1 §:ään, jossa säädetään kaivosviranomaisen oikeudesta saada kaivoslain säännösten noudattamisen valvontaa varten tarpeelliset tiedot niiltä, joita tämän lain velvoitteet koskevat.

11. Määräys vahinkojen ja haittojen korvaamisesta malminetsintäalueella

Malminetsintäluvan haltijan on korvattava malminetsintäalueella tapahtuvasta kaivoslakiin (621/2011) perustuvasta toiminnasta aiheutuneet vahingot ja haitat, jollei jonkin toimenpiteen osalta korvauksesta toisin säädetä.

Perustelut: Määräys perustuu kaivoslain (621/2011) 103 §:ään, jossa säädetään vahinkojen ja haittojen korvaamisesta malminetsintäalueella.

Hakemuksen käsittely

Jatkoaikahakemus: Northern Aspect Resources Oy	28.4.2022
Hakemuksen muutos: Lakeuden Malmi Oy (Päivitetty hakemus Lakeuden Malmi Oy:n nimissä)	8.2.2024
Kuulutus hakemuksesta: Tukes	6.3.2024
Lausuntopyyntö: Tukes	6.3.2024
Jatkoaikapäätös: Tukes	8.5.2024

Lupahakemuksesta tiedottaminen

Tukes on tiedottanut hakemuksesta 6.3.2024 kuuluttamalla siitä 30 päivän ajan Kalajoen ja Kannuksen kaupunkien ilmoituskanavilla. Hakemus on ollut nähtävillä myös Tukesin internet-sivuilla. Hakemus on ollut nähtävillä 12.4.2024 saakka.

Asianosaisia maanomistajia on tiedotettu hakemuksesta kirjeitse sekä lehti-ilmoituksella 6.3.2024 Keskipohjanmaa-lehdessä.

Lausunnot ja mielipiteet on pyydetty toimitettavaksi viimeistään 12.4.2024. Tämän päivämääränkin jälkeen toimitetut lausunnot ja mielipiteet on otettu ratkaisussa huomioon.

Lausuntopyyntö ja lausunnot hakemuksesta

Hakemuksesta on lähetetty lausuntopyyntö ja saatu lausunnot seuraavasti:

- 1) Tukesin lausuntopyyntö on lähetetty **Kalajoen kaupungille** 6.3.2024. Kalajoen kaupunki on antanut lausunnon 2.4.2024 (liite 4).
- 2) Tukesin lausuntopyyntö on lähetetty **Kannuksen kaupungille** 6.3.2024. Kannuksen kaupunki on 29.4.2024 ilmoittanut, ettei sillä ole asiaan lausuttavaa.
- 3) Tukesin lausuntopyyntö on lähetetty **Pohjois-Pohjanmaan ELY-keskukselle** 6.3.2024. Pohjois-Pohjanmaan ELY-keskus on antanut lausunnon 13.3.2024 (liite 5).
- 4) Tukesin lausuntopyyntö on lähetetty **Etelä-Pohjanmaan ELY-keskukselle** 6.3.2024. Pohjois-Pohjanmaan ELY-keskus on antanut lausunnon 16.4.2024 (liite 6).
- 5) Tukesin lausuntopyyntö on lähetetty **Pohjois-Pohjanmaan museolle** 6.3.2024. Pohjois-Pohjanmaan museo on antanut lausunnon 10.4.2024 (liite 7).
- 6) Tukesin lausuntopyyntö on lähetetty **K. H. Renlundin museolle** 6.3.2024. K. H. Renlundin museo on antanut lausunnon 11.4.2024 (liite 8).

Muistutukset ja mielipiteet

Hakemuksen johdosta ei esitetty muistutuksia tai mielipiteitä.

Hakijan selitys

Hakijalta ei ole pyydetty selitystä.

Tukesin kannanotto lausunnoissa ja muistutuksissa esitettyihin yksilöityihin vaatimuksiin

Lausunnoissa esitetyt asiat on otettu lupapäätöksessä huomioon lupamääräyksiin.

Tiedoksi luvan haltijalle

Kaivoslain (621/2011) suhde muuhun lainsäädäntöön

Sen lisäksi, mitä kaivoslaissa säädetään, sovelletaan kaivoslain mukaista lupa- tai muuta asiaa ratkaistaessa ja muutoin tämän lain mukaan toimittaessa muun muassa; luonnonsuojelulakia (9/2023), ympäristönsuojelulakia (527/2014), erämaalakia (62/1991), maankäyttö- ja rakennuslakia (132/1999), vesilakia (587/2011), poronhoitolakia (848/1990), säteilylakia (592/1991), ydinenergialakia (990/1987), muinaismuistolakia (295/1963), maastoliikennelakia (1710/1995) ja patoturvallisuuslakia (494/2009). VesiL 587/2011. Malminetsintäluvan haltijan on aina noudatettava Suomen lainsäädäntöä ja asiaan liittyviä muita kansainvälisiä sopimuksia.

Maastossa liikkuminen

Maastoliikennelain (1710/1995) 4.1 §:n ja 4.2 §:n 9-kohdan mukaan kaivoslaissa (621/2011) tarkoitettulla malminetsintäalueella ja 30 metrin etäisyydellä sen rajasta moottorikäyttöisellä ajoneuvolla liikkuminen ei edellytä maanomistajan tai haltijan lupaa, kun kyse on asianomaisessa malminetsintäluvassa tai kaivosluvassa tarkoitettun toiminnan kannalta välttämättömästä liikkumisesta. Mikäli malminetsintäalue rajautuu alueeseen, jolla liikkumista on rajoitettu (esim. luonnonsuojelualue), malminetsintäalueen rajan ulkopuolella tarvitaan alueen hallinnasta vastaavan viranomaisen suostumus.

Viitaten lupamääräykseen 9, malminetsintäluvan haltija veloitetaan rajoittamaan malminetsintä ja malminetsintäalueen käyttö tutkimustyön kannalta välttämättömiin toimenpiteisiin. Malminetsinnästä ei saa aiheutua merkittäviä muutoksia luonnonolosuhteissa, harvinaisten tai arvokkaiden luonnonesiintymien olennaista vahingoittumista, merkittävää maisemallista haittaa. Alueen koskemattomuuteen, joka liittyy alueen suojelutavoitteisiin, on säilytettävä. Aiheutetut vahingot on korvattava maanomistajalle.

Luvan muuttaminen ja raukeaminen

Malminetsintäluvan haltijan on kaivoslain (621/2011) 69 §:n mukaan haettava malminetsintäluvan muuttamista, jos tutkimussuunnitelmaa muutetaan tai täydennetään siten, että lupamääräyksiä on tarpeen tarkistaa. Luvanhaltija voi lisäksi hakea malminetsintäluvan muuttamista lupamääräysten tarkistamiseksi, kun luvan mukaista toimintaa on tarpeen muuttaa.

Kaivosviranomaisen on (621/2011) 67 §:n mukaan päätettävä, että malminetsintälupa raukeaa, jos luvanhaltija tekee asiaa koskevan ilmoituksen. Luvanhaltija on velvollinen tekemään ilmoituksen, jos tarkoituksena ei enää ole harjoittaa lupaan perustuvaa toimintaa. Malminetsintälupa raukeaa ilmoituksen saavuttua kaivosviranomaiselle.

Luvan voimassaolon jatkaminen

Malminetsintäluvan voimassaolon jatkamisen edellytyksistä säädetään kaivoslain (621/2011, sekä 505/2023) 61 §, 61a § sekä 61 b §:ssä.

Kaivoslain (621/2011) 61.1 §:n mukaan malminetsintäluvan voimassaoloa voidaan jatkaa enintään kolme vuotta kerrallaan siten, että lupa on voimassa yhteensä enintään viisitoista vuotta.

Kaivoslain (621/2011) 61.2 §:n mukaan malminetsintäluvan voimassaolon jatkamisen edellytyksenä on, että:

- 1) malminetsintä on ollut tehokasta ja järjestelmällistä;
- 2) esiintymän hyödyntämismahdollisuuksien selvittäminen edellyttää jatkotutkimuksia;

- 3) luvanhaltija on noudattanut tässä laissa säädettyjä velvollisuuksia samoin kuin lupamääräyksiä;
- 4) voimassaolon jatkamisesta ei aiheudu kohtuutonta haittaa yleiselle tai yksityiselle edulle.

Kaivoslain (621/2011) 66 §:n mukaan malminetsintäluvan voimassaolon jatkamista varten lupaviranomaiselle on ennen luvan voimassaolon päättymistä toimitettava lupahakemus sekä lupaharkinnan kannalta tarpeelliset ja luotettavat selvitykset edellä mainituista voimassaolon jatkamisen edellytyksistä.

Kaivostoiminnasta annetun valtioneuvoston asetuksen (391/2012) 27.2 §:n mukaan hakemuksesta tulee käydä ilmi hakijan haluamat muutokset lupa-alueeseen tai muut merkittävät muutokset sekä asianosaisissa tapahtuneet muutokset. Asetuksen 27.3 §:n mukaisesti hakemukseen tulee liittää lupaharkinnan kannalta tarpeellinen ja luotettava selvitys:

- 1) hakemuksen kohteena olevan luvan nojalla tehdyistä toimenpiteistä ja niiden tuloksista;
- 2) alueelle kohdistuneiden tutkimuskustannusten määrästä;
- 3) esiintymän hyödyntämismahdollisuuksista ja jatkotutkimusten tarpeellisuudesta;
- 4) perustelut aluerajaukselle.

Lisäksi hakemukseen sovelletaan vastaavasti, mitä lupahakemuksesta säädetään kaivoslain (621/2011) 34 §:ssä.

Lupapäätöksestä tiedottaminen

Lupapäätös on toimitettu päätöksenantopäivänä:

- Lakeuden Malmi Oy:lle,

Jäljennös päätöksestä on toimitettu antopäivänä

- Kalajoen kaupungille,
- Kannuksen kaupungille,
- Pohjois-Pohjanmaan ELY-keskukselle,
- Etelä-Pohjanmaan ELY-keskukselle,
- Pohjois-Pohjanmaan museolle,
- K. H. Renlundin museolle tiedoksi,
- niille, jotka ovat jäljennöstä erikseen pyytäneet

Päätöksen antamisesta on ilmoitettu

- maanomistajille kirjeitse
- asianosaisille, joita asia erityisesti koskee
- niille, jotka ilmoitusta ovat erikseen pyytäneet

Lupaviranomainen on tiedottanut annetusta päätöksestä Keskipohjanmaa-sanomalehdessä 8.5.2024.

Tukes toimittaa Maanmittauslaitokselle malminetsintäluvasta tiedot merkittäväksi kiinteistötietojärjestelmään.

Perustelut: Päätöksestä tiedottaminen ja siinä noudatettu menettely perustuvat kaivoslain (621/2011) lupapäätöksestä tiedottamista koskevaan 58 §:ään.

Päätösmaksu

Tästä päätöksestä perittävä maksu on **3950 €**. Valtion talous- ja henkilöstöhallinnan palvelukeskus lähettää laskun hakijalle.

Maksu perustuu hakemuksen vireille tullessa voimassa olleeseen asetukseen Turvallisuus- ja kemikaaliviraston maksullisista suoritteista (1283/2021).

Muutoksenhaku

Tähän päätökseen saa kaivoslain (621/2011) 162 §:n nojalla hakea muutosta valittamalla **Pohjois-Suomen hallinto-oikeuteen**.

Valitus on tehtävä kirjallisesti 30 päivän kuluessa päätöksen tiedoksisaannista (808/2019, 13 §). Päätöksen tiedoksisaannin katsotaan tapahtuneen seitsemäntenä päivänä päätöksen julkaisemisesta. Liitteenä olevasta valitusosoituksesta ilmenee, miten muutosta haettaessa on meneteltävä.

Päätöksestä perittävästä maksusta valitetaan samassa järjestyksessä kuin pääasiasta.

Lisätietoja

kaivosasiat@tukes.fi tai ylitarkastaja Susanna Sova puh. 029 5052 269

Asian on esitellyt ylitarkastaja Susanna Sova ja ratkaissut johtava asiantuntija Ilkka Keskitalo. Tämä asiakirja on allekirjoitettu sähköisesti. Allekirjoittajan henkilöllisyyden ja allekirjoituksen ajankohdan voi varmistaa allekirjoitusta klikkaamalla ja asiakirjan aitous voidaan todentaa sähköisesti. Jos asiakirjaa muutetaan jälkikäteen, allekirjoitus ei ole enää kelvollinen. Sähköinen asiakirja on alkuperäiskappale, eikä allekirjoituksen oikeellisuutta voi varmistaa paperitulosteesta. Alkuperäisen sähköisen asiakirjan voi tarvittaessa pyytää Tukesin kirjaamosta.

LIITTEET

Liite 1	ML2018:0004 lupakartta
Liite 2	Tilakohtaiset pinta-alat malminetsintä lupa-alueella
Liite 3	Asianosaiset maanomistajat
Liite 4	Kalajoen kaupungin lausunto
Liite 5	Pohjois-Pohjanmaan ELY-keskuksen lausunto
Liite 6	Etelä-Pohjanmaan ELY-keskuksen lausunto
Liite 7	Pohjois-Pohjanmaan museon lausunto
Liite 8	K. H. Renlundin museon lausunto

VALITUSOSOITUS

Valitusviranomainen

Päätökseen saa hakea muutosta valittamalla sille hallinto-oikeudelle, jonka tuomiopiirissä pääosa tässä päätöksessä tarkoitetusta alueesta sijaitsee. Toimivaltainen hallinto-oikeus on mainittu valitusosoituksen lopussa. Valituskirjelmä osoitetaan valitusviranomaiselle ja se on toimitettava valitusajassa hallinto-oikeuden kirjaamoon.

Valitusaika

Valitus on tehtävä kirjallisesti 30 päivän kuluessa päätöksen tiedoksisaannista. Päätöksen tiedoksisaannin katsotaan tapahtuneen seitsemäntenä päivänä päätöksen julkaisemisesta.

Valitusoikeus

Malminetsintälupaa, kaivoslupaa ja kullanhuuhtontalupaa koskevaan päätökseen, mainitun luvan voimassaolon jatkamista, raukeamista, muuttamista ja peruuttamista koskevaan päätökseen sekä kaivostoiminnan lopettamispäätökseen saa hakea muutosta:

- 1) asianosainen;
- 2) rekisteröity yhdistys tai säätiö, jonka tarkoituksena on ympäristön-, terveyden- tai luonnonsuojelun taikka asuinympäristön viihtyisyyden edistäminen ja jonka sääntöjen mukaisella toiminta-alueella kysymyksessä olevat ympäristövaikutukset ilmenevät;
- 3) toiminnan sijaintikunta tai muu kunta, jonka alueella toiminnan haitalliset vaikutukset ilmenevät;
- 4) elinkeino-, liikenne- ja ympäristökeskus ja muu asiassa toimialallaan yleistä etua valvova viranomainen;
- 5) saamelaiskäräjät sillä perusteella, että luvassa tarkoitettu toiminta heikentää saamelaisten oikeutta alkuperäiskansana ylläpitää ja kehittää omaa kieltään ja kulttuuriaan;
- 6) kolttien kyläkokous sillä perusteella, että luvassa tarkoitettu toiminta heikentää kolttien elinolosuhteita ja mahdollisuuksia harjoittaa elinkeinoja.

Kaivosviranomaisella on lisäksi oikeus valittaa sellaisesta päätöksestä, jolla hallinto-oikeus on muuttanut sen tekemää päätöstä tai kumonnut päätöksen.

Valituksen sisältö

Valituskirjelmässä on ilmoitettava

- päätös, johon haetaan muutosta
- miltä kohdin päätökseen haetaan muutosta ja mitä muutoksia siihen vaaditaan tehtäväksi
- perusteet, joilla muutosta vaaditaan
- valittajan nimi ja kotikunta
- postiosoite ja puhelinnumero, joihin asiaa koskevat ilmoitukset valittajalle voidaan toimittaa

Jos valittajan puhevaltaa käyttää hänen laillinen edustajansa tai asiamiehensä tai jos valituksen laatijana on joku muu henkilö, valituskirjelmässä on ilmoitettava myös tämän nimi ja kotikunta.

Valittajan, laillisen edustajan tai asiamiehen on allekirjoitettava valituskirjelmä, ellei valituskirjelmää toimiteta sähköisesti (telekopiona tai sähköpostilla).

Valituksen liitteet

Valituskirjelmään on liitettävä

- päätös, johon haetaan muutosta valittamalla, alkuperäisenä tai jäljennöksenä
- asiakirjat, joihin valittaja vetoaa vaatimuksensa tueksi, jollei niitä ole jo aikaisemmin toimitettu viranomaiselle
- asiamiehen valtakirja

Valituskirjelmän toimittaminen perille

Valituskirjelmän voi viedä valittaja itse tai hänen valtuuttamansa asiamies. Valituskirjelmä liitteineen voidaan myös lähettää postitse, telekopiona tai sähköpostilla. Postiin valituskirjelmä on jätettävä niin ajoissa, että se ehtii perille valitusajan viimeisenä päivänä ennen aukioloajan päättymistä. Hallinto-oikeudessa kirjaamon aukioloaika on klo 8.00–16.15. Sähköisesti (telekopiona tai sähköpostilla) toimitetun valituskirjelmän on oltava toimitettu niin, että se on käytettävissä vastaanottolaitteessa tai tietojärjestelmässä määräajan viimeisenä päivänä ennen virka-ajan päättymistä.

Valittajalta peritään hallinto-oikeudessa **oikeudenkäyntimaksu 270 euroa**. Tuomioistuinten ja eräiden oikeushallintoviranomaisten suoritteista perittävistä maksuista annetussa laissa (701/1993) on erikseen säädetty eräistä tapauksista, joissa maksua ei peritä.

Toimivaltaisen hallinto-oikeuden yhteystiedot muutoksenhakua varten:

Pohjois-Suomen hallinto-oikeus

käyntiosoite: Torikatu 34–90, 90100 Oulu

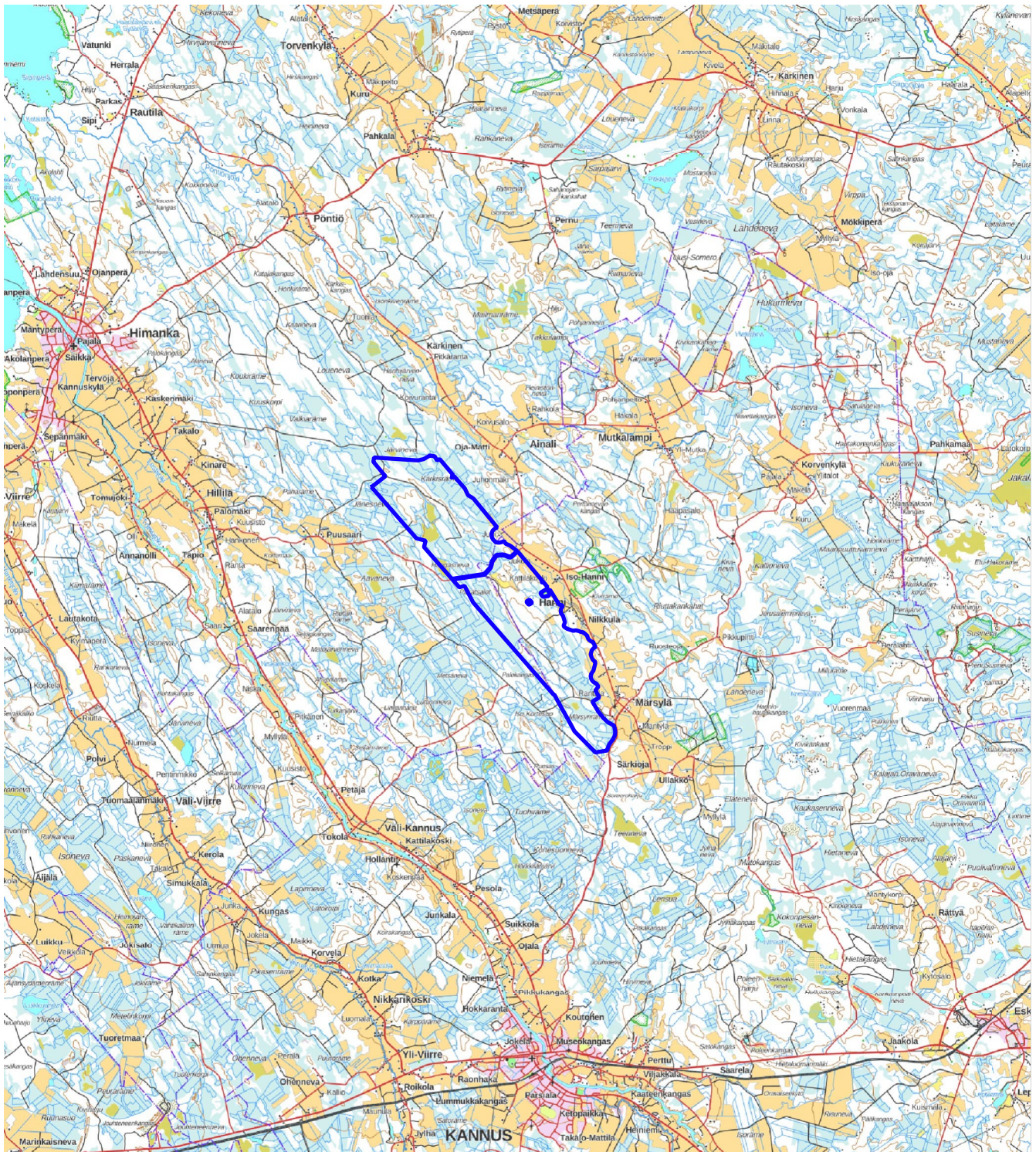
postiosoite: PL 189, 90101 Oulu

puhelin: 029 56 42800

faksi: 029 56 42841

sähköposti: pohjois-suomi.hao@oikeus.fi

Valituksen voi tehdä myös hallinto- ja erityistuomioistuinten asiointipalvelussa osoitteessa: <https://asiointi2.oikeus.fi/hallintotuomioistuimet>



 **Malminetsintäalue**

Mittakaava 1:150 000

**Lakeuden Malmi Oy
Hanni
ML2018:0004**



Kiinteistötunnus	Pinta-ala (ha)
20843200030036	4,45
20843200030038	0,96
20843200040005	8,17
20843200040006	9,75
20843200040040	56,74
20843200050001	17,08
20843200050034	33,88
20843200060030	36,97
20843200060036	13,98
20843200060037	12,67
20843200070011	22,83
20843200070016	24,56
20843200070020	38,56
20843200070028	14,54
20843200070030	13,89
20843200070032	7,28
20843200070035	10,18
20843200070038	13,03
20843200080019	34,55
20843200080024	23,77
20843200090004	11,43
20843200090011	19,92
20843200090012	13,05
20843200090014	21,40
20843200090032	12,93
20843200090044	22,90
20843200110004	3,67
20843200110004	31,12
20843200110012	11,80
20843200120003	21,92
20843200120053	7,65

20843200250001	32,89
20843200260001	17,00
20843200310005	7,67
20843200340000	15,37
20843200360001	13,13
20843200410000	41,27
20843200430007	2,83
20843300080098	2,30
20843400060002	1,62
20843500070035	3,21
20843500250000	1,63
20843500250000	3,67
20843500520015	5,40
21740200090003	16,74
21740200090003	19,81
21740200090009	13,96
21740200090009	21,79
21740200090010	0,13
21740200090017	4,21
21740200090020	8,96
21740200090026	0,55
21740200090028	10,21
21740200090030	1,06
21740200090033	3,80
21740200090033	1,06
21740200090034	10,98
21740200090034	17,17
21740200100001	4,55
21740200100012	3,18
21740200100012	5,09
21740200100013	9,98
21740200100019	33,22

21740200100019	5,03
21740200100020	36,87
21740200100020	4,63
21740200100024	8,08
21740200100026	56,39
21740200100030	1,14
21740200100030	10,66
21740200110010	20,39
21740200110012	25,27
21740200110025	4,86
21740200110026	2,22
21740200110029	20,31
21740200110034	2,07
21740200110034	27,26
21740200110034	1,92
21740200110039	27,22
21740200110039	4,05
21740200110040	22,14
21740200110043	1,63
21740200110045	8,47
21740200120001	1,02
21740200120027	10,31
21740200120055	3,07
21740200120063	17,33
21740200120066	33,45
21740200120075	0,36
21740200120094	46,42
21740200120098	17,63
21740200130021	16,46
21740200130033	1,15
21740300040006	1,07
21740300040019	1,57

Pinta-ala yhteensä: **1350,57 ha**



Ympäristövalvonnan lausunto Lakeuden Malmi Oy:n malminetsintäluvan jatkoaikahakemuksesta (ML2018:0004, Hanni)

Asia

Turvallisuus- ja kemikaalivirasto (Tukes) pyytää kaivoslain (621/2011) 37 §:n nojalla lausuntoa Kalajoen ja Kannuksen kaupunkien alueelle kohdistuvasta malminetsintälupahakemuksesta ML2018:0004. Erityisesti pyydetään mainintaa tutkimussuunnitelman mukaisen toiminnan vaikutuksista alueen kaavatilanteeseen sekä ympäristö- ja muista vaikutuksista. Lausuntoa pyydetään 12.4.2024 mennessä.

Lausunto koskee toiminnan ympäristövaikutuksia. Kalajoen kaupungin ympäristölautakunnan päätöksen 12.1.2023 § 7 mukaan ympäristönsuojeluviranomaisen lausunnot antaa ympäristötarkastaja.

Lausunto

Kalajoen kaupungin alueella oleva suunnitellun malminetsintäalueen osa sijaitsee Hillilän kylässä Hangasnevan ja Kärkisrämeen alueilla. Se ei sijaitse luokitellulla pohjavesialueella, arvokkaalla maisema-alueella tai luonnonsuojelualueella. Osa alueesta sijaitsee koskiensuojelulla suojellun Lestijoen valuma-alueella. Alue sivuaa ja osittain limittyy vireillä olevaan Linnanharjun tuulivoimapuiston osayleiskaava-alueeseen. Malminetsintäalueelle ei kohdistu luvanvaraista maainesten ottoa.

Kaikissa tutkimustoimissa (erityisesti kairaukset, kaivannot, ojat) tulee huomioida maaperän ja vesiensuojelu, ehkäistä haittoja ennalta ja hyödyntää soveltuvia keinoja pilaantumisen estämiseksi. Tutkimusalueet tulee ennallistaa. Toiminta ei saa aiheuttaa roskaantumista.

Voimakasta melua aiheuttavat työvaiheet tulee suorittaa klo. 7-22 välisenä aikana. Toiminnanharjoittajan on tehtävä ympäristönsuojeluviranomaiselle ympäristönsuojelulain 118 §:n mukainen ilmoitus tilapäistä melua tai tärinää aiheuttavasta toimenpiteestä tai tapahtumasta, jos melun tai tärinän on syytä olettaa olevan erityisen häiritsevää.



Kalajoen kaupunki
Ympäristöohjaus
Kalajoentie 5
85100 Kalajoki

Lausunto

2 (2)

267/11.05.00/2024

02.04.2024

Kalajoella 2.4.2024

Laura Liuska
ympäristötarkastaja
Tämä asiakirja on järjestelmällekirjoitettu.



Turvallisuus- ja kemikaalivirasto (Tukes)
PL 66 (Opastinsilta 12B)
00521 Helsinki

kaivosasiat@tukes.fi

Viite: Lausuntopyyntö 6.3.2024

Lausunto Lakeuden Malmi Oy:n malminetsintälupahakemuksesta, lupatunnus ML2018:0004 (Hanni)

Hakemus koskee kaivoslain mukaista malminetsintälupaa Kalajoen ja Kannuksen rajalla sijaitsevalle alueelle, jonka pinta-ala on noin 1350 ha. Alueesta noin 740 ha on Kalajoella ja noin 610 ha Kannuksen alueella. Hakemuksen mukaan malminetsinnän menetelmiä ovat geofysikaaliset maasto- ja lentomittaukset, timanttikairaus, pohjamoreenin näytteenotto ja mahdollisesti tutkimuskaivannot. Hakija otaksuu alueella olevan kultaa. Arvio perustuu aikaisempiin tutkimuksiin. Alue rajautuu pohjoisreunaltaan lupahakemusalueisiin Hirsi 10 (ML2017:0132) ja Hirsi 2 (ML2013:0039). Tässä lausunnossa tarkastellaan malminetsintäaluetta Kalajoen kaupungin osalta.

Malminetsintäalueella tai sen lähiympäristössä Kalajoella ei ole Natura-alueita, perustettuja luonnonsuojelualueita tai luonnonsuojeluohjelmien kohteita. Alueella ei ole valtiolle suojelutarkoituksiin hankittuja kiinteistöjä. Lähin Natura-alue on Lestijoki (FI1000057) noin 4,3 km etäisyydellä.

Malminetsintäalueelta Kalajoen kunnassa ei ole tiedossa uhanalaisten lajien esiintymispaikkoja tai havaintoja. Alueelta on v. 2013 havainto käenpiiasta, joka on silmälläpidettävä laji. Lähialueelta on havaintoja viirupöllön pesinnästä. Viirupöllö on rauhoitettu, elinvoimainen ja EU:n lintudirektiivin I-liitteen mukainen laji. Viirupöllö on Lajitietokeskuksen sensitiivisten lajien listalla, joten tarkkaa sijaintitietoa ei tässä esitetä. Alueelta on havaintoja myös tuulihaukasta, joka on rauhoitettu ja elinvoimainen laji. Tiedot voi tarkistaa Lajitietokeskuksen Laji.fi -palvelusta. Kaikki tiedot rajatulta alueelta saa käyttöön Laji.fi -palvelusta aineistopyynnöllä.

Malminetsintäalueella tai sen lähiympäristössä ei ole luokiteltuja pohjavesialueita. Alueella mahdollisesti olevista yksityisten talousvesikaivoista ei ole ELY-keskuksella tietoa.

Karttatarkastelun perusteella malminetsintäalueella ei näyttäisi olevan luonnontilaisia pienvesiä, mutta tiedot eivät ole kattavia. Malminetsinnän toimenpiteistä ei saa aiheutua lähteen, puron, noron tai enintään 1 ha lammen tai järven luonnontilan säilymisen vaarantumista (Vesilaki 2. luvun 11 § ja 3. luvun 2 §).

Malminetsintäalueen suot on pääosin ojitettu. Muutamilla soilla on säilynyt ojittamatta räme- ja neva-alueita. Jos ojittamattomilla soilla on välttämätöntä liikkua koneilla tai kairata, tulee työt suorittaa talvella kun suon pinta on jäässä ja lumipeite suojaa maastoa.

Malminetsintäalue on Lestijoen ja Pöntiönjoen vesistöalueiden rajalla. Valtaosin alue kuuluu Pöntiönjokeen laskevan Kärkisojan valuma-alueeseen.

Kairauspaikat, tutkimuskaivannot ja kulkureitit tulee suunnitella siten, että niistä ei aiheudu kiintoainekuormitusta vesistöihin. Vesistöjen ympärille on jätettävä riittävät suojavyöhykkeet, ettei kiintoainesta kulkeudu vesistöihin suoraan tai lumen sulamisvesien mukana.

Kärkisojan varsilla happamien sulfaattimaiden esiintymisen todennäköisyys on suuri tai kohtalainen. Happamia sulfaattimaita on alueella paikoin muuallakin. Alueella on myös mustaliuskeita kallioperässä.

Alueella ei ole voimassa olevaa asema- tai yleiskaavaa. Kalajoen kaupunki ottaa tarvittaessa kantaa alueen kaavatilanteeseen. Kalajoen kaupungin alueella on Pohjois-Pohjanmaan 3. vaihemaakuntakaavassa merkintä mineraalivarantoalue. Merkinnällä osoitetaan vyöhykkeitä, joissa on todettu merkittäviä malmi- ja mineraalivarantoja.

Malminetsintäalueen tuntumassa on valmisteilla Linnanharjun tuulivoimapuiston osayleiskaava. Malminetsintäalueesta noin 60 ha on valmisteilla olevan yleiskaavan alueella.

Malminetsintäalue rajautuu Winda Energy Oy:n Tuohiräme-Linnanharju tuulivoimahankkeen alueeseen. Hankkeen YVA-menettely on vireillä. Hankkeessa suunnitellaan enintään 47 voimalan rakentamista Kalajoen ja Kannuksen alueille. Tietoa hankkeesta:

<https://www.ymparisto.fi/ymparisto.fi/tuohiramelinnanharjutuulivoimaYVA>

Hannin kylän länsipuolella Kalajoen ja Kannuksen kuntarajalla Murhakorvenkallioiden alueella on voimassa olevia maa-ainesten ottolupia.

Kairausten päätyttyä kairareiät tulee tukkia tai tulpata, mikäli paineellista kalliopohjavettä purkautuu maan pinnalle. Sama toimenpide tulee tehdä kairaputkelle, mikäli sellainen on ja jää maanpinnan yläpuolelle ja siitä purkautuu pohjavettä ympäristöön. Putket tulee katkaista ja merkitä siten, ettei niistä aiheudu haittaa. Tutkimuskuopat tulee peittää näytteenoton jälkeen.

Malminetsintäalueella ei ole kaivoslain 9 § kolmannen momentin mukaisia liikennealueita. Alueella ei ole maantietä tai kunnallista katuverkkoa. Alueella on yksityisteitä.

Kalajoen kaupungissa sijaitsevalla malminetsintäalueen osalla tai sen lähiympäristössä ei ole luonnonsuojelualueita. Alueelta ei ole tiedossa uhanalaista lajistoa. Jos alueella havaitaan maastotöissä luonnontilaisia

13.3.2024

POPELY/852/2024

pienvesiä, tulee kohteet huomioida suojavyöhykkeellä. Alueella on happamia sulfaattimaita ja mustaliuskeita. Huomioitavat kohteet on välitettävä urakoitsijoiden tietoon. ELY-keskus katsoo, että malminetsintää voidaan alueella jatkaa hakemuksessa esitetyillä menetelmillä. Toiminnassa tulee välttää turmelemasta luontoa ja maisemaa enempää kuin on tutkimusten kannalta välttämätöntä. Tutkimusten jälkeen maastoon syntyneet jäljet tulee entisöidä mahdollisimman hyvin.

Tämä asiakirja on hyväksytty viraston sähköisessä asianhallintajärjestelmässä. Asian on esitellyt ympäristöasiantuntija Jouni Näpänkangas ja ratkaissut yksikön päällikkö Eero Melantie.

Tämä asiakirja POPELY/852/2024 on hyväksytty sähköisesti / Detta dokument POPELY/852/2024 har godkänts elektroniskt

Ratkaisija Melantie Eero 13.03.2024 13:50

Esittelijä Näpänkangas Jouni 13.03.2024 13:46



Vastaanottajan organisaatio
Turvallisuus- ja kemikaalivirasto Tukes Rovaniemi
Valtakatu 2
96100 ROVANIEMI

Viite/Referens

Malminetsintälupa, Lakeuden Malmi Oy (ent. Northern Aspect Resources Oy), Hanni, lupatunnus ML2018:0004, Kannus

Turvallisuus- ja kemikaalivirasto (Tukes) on kaivoslain (10.6.2011/621) 37 §:n nojalla pyytänyt Etelä-Pohjanmaan ELY-keskukselta (jäljempänä ELY-keskus) lausuntoa liitteenä olevasta Kalajoen ja Kannuksen kaupunkien alueelle kohdistuvasta malminetsintälupahakemuksesta. Lakeuden Malmi Oy hakee kaivoslain (621/2011) 37 §:n mukaista malminetsintälupaa tutkimusalueelle, jolle hakija esittää nimeksi Hanni, pinta-ala yhteensä 1350,57 ha.

Hakija ilmoittaa hakemuksissaan, että malminetsintätoimet vaikuttavat vähäisesti ympäristön- ja luonnonsuojeluun. Koneelliset näytteenottomenetelmät (timanttikairaus ja pohjamooreeninäytteenotto) vaikuttavat ympäristöön eniten, koska puita on poistettava kairauksen kohdealueelta ja kairauskentän toimintakuntoon laittamiseksi. Näytteenottoon käytettävät koneet aiheuttavat meteliä, jonka aiheuttama haitta arvioidaan vähäiseksi etäällä olevan asutuksen perusteella. Jos malminetsinnän yhteydessä tehdään tutkimusojitusta, tutkimuksen valmistuttua oja luodaan umpeen.

Lausuntoa on pyydetty siitä, onko kohteella mahdollista jatkaa tehokasta malminetsintää hakemuksen mukaisilla tutkimusmenetelmillä ilman, että niistä on kaivoslain (621/2011) 11 §:n mukaisesti;

- 1) haittaa ihmisten terveydelle tai vaaraa yleiselle turvallisuudelle
- 2) merkittäviä muutoksia luonnonolosuhteissa
- 3) harvinaisten tai arvokkaiden luonnonesiintymien olennaista vahingoittumista;
- 4) merkittävää maisemallista haittaa

Lisäksi on pyydetty tietoa siitä, onko alueella kaivoslain 9 § kolmannen momentin mukaisia liikennealueita.

Etelä-Pohjanmaan ELY-keskuksen lausunto

Natura 2000 -verkosto ja luonnonsuojelualueet

Haetulla malminetsintäalueella ei ole Natura 2000 -verkoston kohteita tai valtioneuvoston hyväksymiä luonnonsuojeluohjelmiin kuuluvia alueita. Aluerajauksen sisällä, mutta malminetsintäalueen ulkopuolella on yksityinen suojelualue YSA243364.

Pohjavesialueet, lähteet ja vesistöt

Hakemusalueella ei ole luokiteltuja pohjavesialueita. ELY-keskus muistuttaa kuitenkin, pohjavettä on maaperässä kaikkialla ja että toiminnanharjoittaja on vesilain ja ympäristönsuojelulain mukaisessa vastuussa kaikista mahdollisista vesiin kohdistuvista haitoista ja siten velvollinen muun muassa tarvittaviin korjaus- ja korvaustoimenpiteisiin.

m

Hakemusalueella ei sijaitse peruskarttalähteitä. ELY-keskus muistuttaa kuitenkin, että alueella voi olla myös kartoittamattomia lähteitä. Luonnontilaisen lähteen luonnontilan vaarantaminen on vesilaissa kielletty (VL 2. luku 11 §), ellei siihen ole saatu aluehallintoviraston lupaa.

Vesistöihin on maahan kajoavassa toiminnassa suositeltavaa jättää riittävät suojaväyhykkeet, ettei maa-aineksia tai kairaussoijaa kulkeudu vesistöihin esim. tulvan mukana.

Puron uoman luonnontilan säilymisen vaarantaminen on luvanvaraista (VL 3. luku 2 §). Tämä tulee huomioida purojen ylityksissä.

Lakeuden Malmi Oy:n malminetsintälupahakemus kattaa yhteensä yli 1350 ha, josta vajaa puolet sijoittuu Etelä-Pohjanmaan elinkeino-, liikenne ja ympäristökeskuksen alueelle. Vaikutukset kohdistuvat Pöntiönjoen sivu-uomaan Kärkisojaan.

Valtioneuvoston hyväksymässä vesienhoitosuunnitelmassa 2021 Pöntiönjoen ekologinen tila on luokiteltu tyydyttäväksi. Joesta löytyy biologista tietoa, pohjaeläimistä ja päällysläivistä, jonka perusteella luokitusta on tehty. Päällysläivät antavat tyydyttävän ja pohjaeläimet hyvän tilan arvot. Fysikaalis-kemialliset muuttujat, typpi (1086,67 µg/l) ja fosfori (60,08 µg/l), osoittaa huonompaan suuntaan, ylittäen välttävän ja tyydyttävän tilan raja-arvoja. Pöntiönjoen pH-minimi on pysynyt erinomaisen tilan yläpuolella. Tämä on varsin yllätyksellistä, koska Pöntiönjoen jokilaaksoilta ja valuma-alueelta löytyy, GTK:n kartoituksiin perustuvaan todennäköisyys arvion mukaan, laajasti alueita, joilla on suuri todennäköisyys happamille sulfaattimaille. Tämän lisäksi löytyy

myös mustaliusketta alueelta. Kemiallinen tila on luokiteltu hyvää huonommaksi kaukokulkeuman vuoksi.

Vaikka vaikutuksia voidaan olettaa olevan mittakaavaltaan vähäisiä, on syytä noudattaa varovaisuutta. Mahdollisuuksien mukaan tulisi käyttää alueella jo olevia kulku-uria ja välttää ajoreittejä märillä alueilla. Ojien ylityksiin on stabiloitava tilapäisillä maa- tai puusilloilla, jotka puretaan niiden käytön päätyttyä. Tilapäisten siltojen purkamisessa pitää noudattaa varovaisuutta ja välttää turhan kiintoaineen kulkeutumista vesistöihin. Ajoreittejä on syytä tarkistaa lumen sulamisen jälkeen varmistukseksi, ettei toiminnan jälkeen ole jäänyt syviä ajouria, jotka täyttyessään vedellä voivat muodostua elohopean metyloinnin hotspoteiksi. Metyylielohopean myrkyllisyys, sekä eliöstölle että ihmisille, on paljon suurempi kuin epäorgaaninen elohopea. Lisähaasteena on sen kertyminen ravintoketjussa. Jos syviä ajouria pääsee syntymään, tulee maan pinta ennallistaa, jottei vesistöihin pääsee metyloitua elohopeaa tai kiintoaineen mukaan ravinteita. Tutkimuskuoppia ja mahdollisia tutkimusojia on täytettävä mahdollisimman nopeasti tutkimusten valmistuttua kohteella. Kairauksiin asennetut maaputket katkaistaan läheltä maanpintaa ja tulpataan.

Hakemuksesta ei tarkemmin selviä käytettävien menetelmien edellyttämiä valmisteluita/toimenpiteitä. Mikäli toimenpiteissä joudutaan kaivamaan happamia sulfaattimaita, tulee massat kalkita riittävästi ja estää niiden valuminen ojien kautta vesistöön. Mahdollisissa työkoneita varten tarvittavissa ojien ylityksissä tulee huomioida, ettei niillä heikennetä yläpuolisten alueiden maankuivatusta eikä vesieliöiden liikkumista (riittävän suuret rummut eikä ylityskohtiin saa muodostua kynnyksiä).

Rauhoitetut, erityisesti suojeltavat ja uhanalaiset lajit

Malminetsintäalueelta on liito-oravan havaintopiste. Liito-orava on Luonnonsuojelulain 78§:n mukainen tiukkaa suojelua edellyttävä eliölaji. Ympäristöhallinnon tietojärjestelmissä ei ole tietoa muista lakisääteisesti suojeltavista tai uhanalaisista lajeista malminetsintälupahakemuksen kohdealueelta. Puuttuminen järjestelmistä ei kuitenkaan suoraan tarkoita, ettei alueella voisi esiintyä mitään huomionarvoista lajistoa. Malminetsintään liittyvässä toiminnassa on otettava huomioon se, että luontodirektiivin eläinlajien lisääntymis- ja levähdyspaikkojen hävittäminen ja heikentäminen on kielletty. Rauhoitettujen kasvien hävittäminen sekä rauhoitettuihin eläinlajeihin kuuluvien yksilöiden tahallinen tappaminen ja häiritseminen tai pesien tahallinen vahingoittaminen on luonnonsuojelulain nojalla kielletty.

Veden ottaminen

ELY-keskus ei ole vesitalousasioissa lupaviranomainen vaan se toimii valtion valvontaviranomaisena ja ottaa muun muassa kantaa vesitaloushankkeiden luvanvaraisuuteen. Vesilain mukaisen luvan tai oikeuden tarvetta tarkastellaan aina paikka-/tapauskohtaisesti.

Ilmoitus veden ottamisesta: veden ottaminen vaatii vesilain (587/2011) 2 luvun 15 §:n mukaisesti pinta- ja pohjaveden ottamista koskevan ilmoituksen ELY –keskukselle, jos otettava vesimäärä ylittää 100 m³/vrk, eikä ottaminen edellytä vesilain 3 luvun 2 tai 3 §:n mukaan lupaa.

Oikeus ottaa vettä toisen alueelta: ELY-keskus kiinnittää huomiota vesilain 4 luvun säännöksiin, joiden mukaan, jos pinta- tai pohjavettä otetaan toisen alueelta muuhun kuin tavanomaiseen kiinteistökohtaiseen käyttöön, saattaa olla tarpeen hakea aluehallintovirastolta lupaa veden ottamiseen toisen alueelta (vesilaki 4 luku 3 § ja 4 §). ELY-keskuksen näkemyksen mukaan vedenkäyttö malminetsinnässä, esimerkiksi kairaus- tai lumetusvetenä, ei lähtökohtaisesti ole rinnastettavissa vesilaissa tarkoitettuun tavanomaiseen kiinteistökohtaiseen vedenkäyttöön.

ELY-keskus edellyttää, että kairausvedenottoa ei tehdä pienitilavuuksisista luonnonvesistöistä (vesilaki 2. luku 11 §, 3. luku 2 §).

ELY-keskus esittää lupamääräyksissä huomioitavaksi

Lähteistä ei saa ottaa kairausvettä ja niihin tulee pitää kaikessa maahan kajoavassa toiminnassa suojaetäisyyttä vähintään 30 metriä lähteikön reunasta lukien (VL 2. luku 11 §).

Kairaussoija ei saa päästä valumaan puroihin ja muihin vesistöihin, eikä muukaan koneellinen tutkimustoiminta ja liikkuminen saa aiheuttaa kuormitusta vesistöihin.

Yhtiön tulee esittää tarkka tutkimussuunnitelma ELY-keskukselle vuosittain hyvissä ajoin ennen tutkimuksiin ryhtymistä.

Malminetsintätoiminnan kairausjäljet, koemontut ja liikkumisen aiheuttamat jäljet malminetsintäalueella tulee saattaa mahdollisimman luonnonmukaiseen tilaan etsintätoiminnan päättyessä alueella.

Muuta

ELY-keskus toteaa, että kaikessa toiminnassa tulee välttää turmelemasta alueen luontoa enempää kuin tutkimuksen tekemiseksi on välttämätöntä. Maastoajoneuvoilla liikkuminen tulee pääsääntöisesti tapahtua olemassa olevilla yksityisteillä, metsäteillä ja jäädytetyillä talviteillä. Moottoriajoneuvoilla liikkumista tulee välttää luonnontilaisilla soilla sulan maan aikana.

ELY-keskus suosittelee kairauksessa käytettävän suljettua veden kiertoa ja soijan talteenottoa.

ELY-keskus suosittelee, että maahan kajoavat toimenpiteet tehdään suoalueilla maan ollessa roudassa ja lumipeitteinen.

ELY-keskuksen näkemyksen mukaan esitetyt tutkimukset eivät aiheuta kaivoslain 11 §:n kohdassa 5 tarkoitettua merkittävää maisemallista haittaa.

Malminetsintälupahakemusalue rajautuu idässä maantiehen 7720 (Rautiontie) ja koillisessa lyhyen matkaa maantiehen 18053 (Märsyläntie). Ko. maanteiden suoja-alueet ulottuvat 20 metrin etäisyydelle maantien keskilinjasta, ja niitä saattaa osin sisältyä lupahakemusalueeseen. Rakennusta ei saa pitää maantien suoja-alueella (Laki liikennejärjestelmästä ja maanteistä 44 §). Maantien suoja- ja näkemäalueella ei saa pitää sellaista varastoa, aittaa taikka muuta rakennelmaa tai laitetta, josta tai jonka käytöstä voi aiheutua vaaraa liikenneturvallisuudelle tai haittaa tienpidolle. (LjMTL 46 § 1. mom.)

Asiakirjan hyväksyminen

Tämä asiakirja on sähköisesti hyväksytty viraston sähköisessä asianhallintajärjestelmässä. Asian on esitellyt ylitarkastaja Johanna Mykkänen ja ratkaissut ylitarkastaja Johanna Kullas. Merkintä hyväksynnästä on asiakirjan viimeisellä sivulla.

Lausunnon antamiseen ovat osallistuneet Alueidenkäyttö ja pohjavesiyksiköstä ylitarkastaja Löytynoja Jaakko, liikennevastuualueelta Liikennejärjestelmäasiantuntija Aaltonen Tommi sekä vesistöyksikön vesienhoitoryhmästä ylitarkastaja Lotta Eklund, Mika Savolainen.

JAKELU/SÄNDLISTA

Kemikaali- ja turvallisuusvirasto Tukes

TIEDOKSI/FÖR KÄNNEDOM

Tämä asiakirja EPOELY/588/2018 on hyväksytty sähköisesti / Detta dokument EPOELY/588/2018 har godkänts elektroniskt

Ratkaisija Mykkänen Johanna 16.04.2024 15:53

Esittelijä Kullas Johanna 16.04.2024 15:57

Turvallisuus- ja kemikaalivirasto (Tukes)
Valtakatu 2
96100 Rovaniemi
kaivosasiat@tukes.fi

Viite Lausuntopyyntöne 6.3.2024 ML2018:0004

Asia **KALAJOKI Lakeuden Malmi Oy:n malminetsintä alueella Hanni (ML2018:0004) / arkeologia**

Turvallisuus- ja kemikaalivirasto on pyytänyt Pohjois-Pohjanmaan museon lausuntoa koskien Kalajoen ja Kannuksen kaupungin alueille kohdistuvaa Lakeuden Malmi Oy:n malminetsintälupahakemusta. Tämä lausunto koskee arkeologista kulttuuriperintöä Kalajoen kaupungin alueella. Kannuksen alueen arkeologisesta kulttuuriperinnöstä vastaa K. H. Renlundin museo, joka toimii Keski-Pohjanmaan alueellisena vastuumuseona.

Lausuntopyyntö koskee malminetsintälupahakemusta alueelle, jonka nimeksi hakija on ehdottanut Hanni. Malminetsintälupahakemus kohdistuu Kalajoen ja Kannuksen kaupungin alueille. Alueen koko on 1350,57 ha. Hakija suunnittelee tutkimusmenetelmiksi geofysiikan menetelmiä ja timanttikairauksia. Tutkimuskaivantojen avaaminen ja RC-kairaus ovat mahdollisia menetelmiä. Moreenigeokemian menetelmistä käytössä ovat koneellinen pohjamooreeninäytteenotto, MMI-näytteenotto ja raskasmineraalinäytteenotto.

Malminetsintälupahakemusalue on Kalajoen kaupungin puolelta kuulunut arkeologisen inventoinnin piiriin vuonna 1984 (Himangan inventointi 1984). Hakemusalueella sijaitsee kaksi mahdollista muinaisjäännettä:

1. Hangaskatko (kohdetunnus 1000051010) Kohteen tiedot löytyvät Museoviraston ylläpitämästä kulttuuriympäristön palveluikkunasta osoitteesta <https://www.kyppi.fi/to.aspx?id=112.1000051010>
2. Järvineva (1000051009) Kohteen tiedot löytyvät Museoviraston ylläpitämästä kulttuuriympäristön palveluikkunasta osoitteesta <https://www.kyppi.fi/to.aspx?id=112.1000051009>

Molemmat ovat mahdollisesti tervahautoja. Kohteita ei ole tarkastettu maastossa. Alueella sijaitsevat kohteet on merkitty sivulla 2 olevaan karttaan.

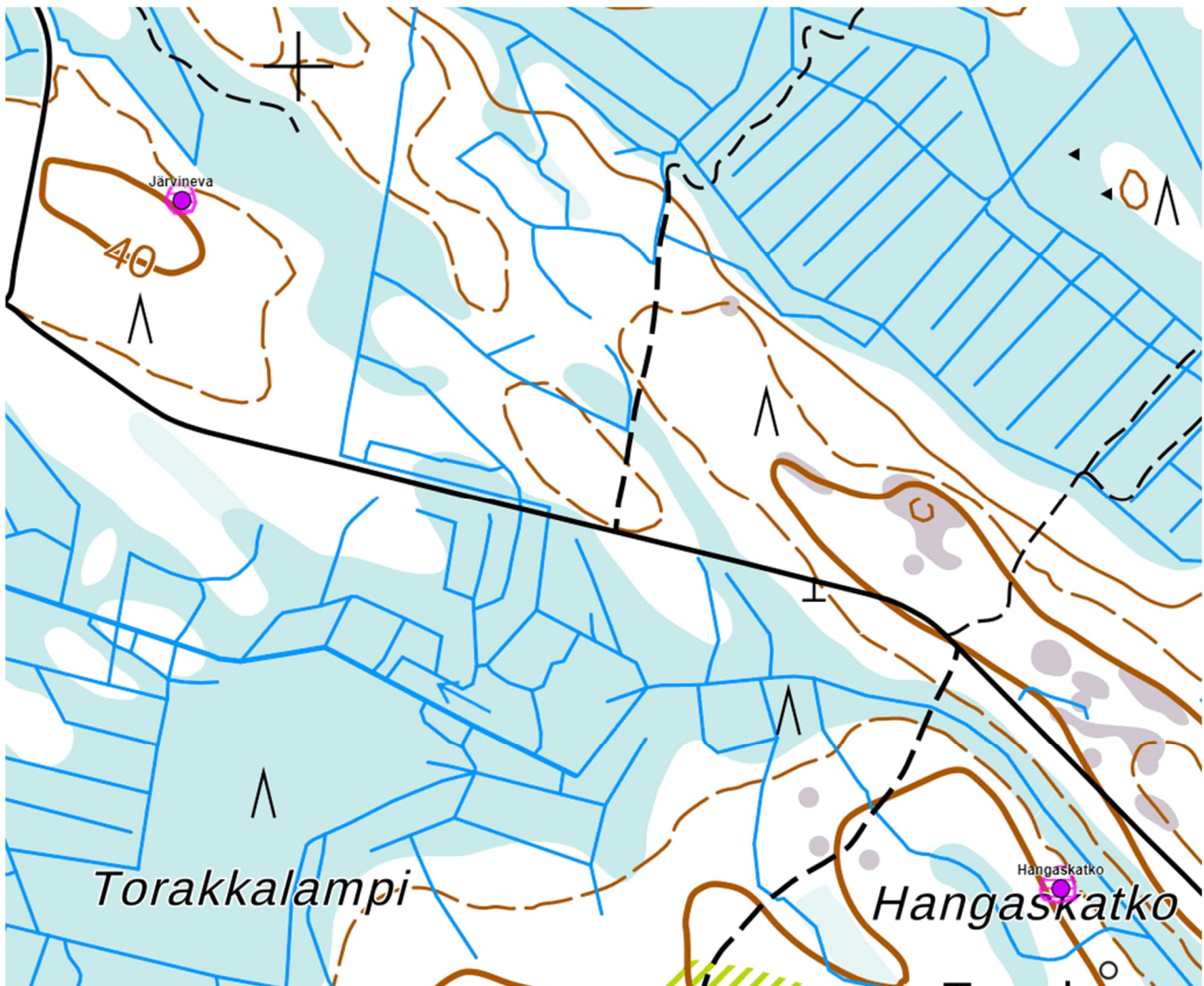
Museo muistuttaa, että malminetsintäalueella voi sijaita ennestään tuntemattomia muinaisjäännetöksiä. Muinaismuistolaki (295/1963) kieltää kaikenlaisen muinaisjäännetöksen kajoamisen, kaivamisen ja peittämisen. Laki rauhoittaa myös ennestään tuntemattomat muinaisjäännetökset. Muinaismuistolain 14 § ja 16 § mukaan, jos työn aikana tavataan kiinteä muinaisjäännetös (esimerkiksi kiveyksiä, kuoppia, perustuksia, tms. rakenteita) tai irtaimia muinaisesineitä, on työ muinaisjäännetöksen kohdalla heti keskeytettävä ja työn johdon viipymättä saatettava asia Pohjois-Pohjanmaan alueellisen vastuumuseon tietoon tarpeellisia toimenpiteitä

varten (kulttuuriymparisto.ppm@ouka.fi). Malminetsinnässä tehdyt mittaukset, kairaukset, näytteenotot sekä työkoneiden siirroista aiheutuva maanpinnan rikoutuminen eivät saa vahingoittaa alueen arkeologista kulttuuriperintöä.

Pasi Kovalainen
kulttuuriperintötyön johtaja

Marika Kostamovaara
arkeologi

Tiedoksi: Museovirasto / kulttuuriympäristöpalvelut
Pohjois-Pohjanmaan ELY-keskus



Mahdolliset muinaisjännökset Järvineva ja Hangaskatko on esitetty kartalla vaaleanpunaisella pisteellä ja alue vaaleanpunaisella rasterilla.

11.4.2024

163/11.06.00./2024

Turvallisuus- ja kemikaalivirasto Tukes
Valtakatu 2
96100 Rovaniemi
kaivosasiat@tukes.fi

Asia Malminetsintäluvahakemus Kannus, Hanni (Lakeuden Malmi Oy)

Viite Lupatunnus ML2018:0004

Valmistelija: arkeologi Lauri Skantsi, 044 7809 055

Turvallisuus- ja kemikaalivirasto Tukes on lähettänyt 8.2.2024 K.H.Renlundin museolle lausuntopyynnön koskien Kannuksen (Keski-Pohjanmaa) ja Kalajoen (Pohjois-Pohjanmaa) alueelle kohdistuvaa malminetsintäluvahakemusta. Keski-Pohjanmaan alueellisena vastuumuseona K.H.Renlundin museo lausuu malminetsintäluvahakemuksesta arkeologisen kulttuuriperinnön näkökulmasta Kannuksen osalta.

Taustaa

Lakeuden Malmi Oy hakee malminetsintäluvaa Kannukseen ja Kalajoelle, Hannin alueelle. Hakemusalueen pinta-ala on 1350,57 ha. Hakija otaksuu alueella esiintyvän kultaa (Au). Arvio perustuu suhteellisen runsaaseen lohkaretietoon, kairareikiin sekä moreenigeokemiaan. Mahdollisia muita hyödynnettäviä alkuaineita ovat Cu, Zn, Pb, Ag, Hg, Mo, REE, W.

Suunnitelmissa on tehdä geofysiikan mittauksia todennäköisimmin maastomittauksina. Tutkimuskaivantojen avaaminen ja RC-kairaus ovat mahdollisia menetelmiä. Moreenigeokemian menetelmistä käytössä ovat koneellinen pohjamoreeninäytteenotto, MMI-näytteenotto ja raskasmineraalinäytteenotto. Tutkimustoimien vaikutukset ympäristöön- tai luonnonsuojeluun, vesistöihin, pohjaveteen, ihmiseen sekä maa- tai kallioperään arvioidaan vähäisiksi.

Lausunto

Malminetsintäalueelta Kannuksen puolelta tunnetaan yksi muinaismuistolain 295/1963 rauhoittama kiinteä muinaisjäännös:

Huhmarikangas mj rek 1000044592. Kyseessä on neoliittiselle kivikaudelle ajoitettu jätinkirkko. Se on kivistä rakennettu kehävalli Huhmarikankaan eteläosassa.

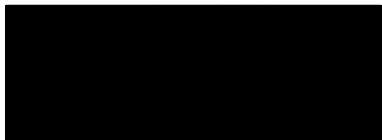
Rakenteen halkaisija on 28x25 metriä. Lisätietoja kohteesta ja sen sijainnista löytyy kaikille avoimesta kulttuuriympäristön palveluikkunasta osoitteesta https://www.kyppi.fi/palveluik-kuna/mjreki/read/asp/r_kohde_det.aspx?KOHDE_ID=1000044592

Museo edellyttää, että Huhmarikankaan jätinkirkko aluerajauksineen huomioidaan muinaismuistolain mukaisesti kaikissa eri työvaiheissa. Kulkureittejä, kaluston siirtoja sekä näytteenoton- kairauksen- ja tutkimuskaivantojen paikkoja suunniteltaessa on huolehdittava siitä, että niitä tai mitään muitakaan toimintoja ei sijoiteta kohteen aluerajauksen sisään eikä sen välittömään läheisyyteen.

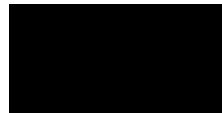
Lähialueelta tunnetaan runsaasti arkeologista kulttuuriperintöä, mm. esihistoriallisia asuinpaikkoja ja kivirakenteita sekä historialliselle ajalle ajoittuvia tervahautoja ja muita asutus- ja elinkeinohistoriallisia jäänteitä. Onkin mahdollista, että myös malminetsintäalueella on toistaiseksi tuntemattomia arkeologisia kohteita. Kiinteät muinaisjäännökset ovat muinaismuistolain mukaan automaattisesti rauhoitettuja ilman erillistä suojelupäätöstä heti löytyessään. Niiden kaivaminen, peittäminen, muuttaminen, vahingoittaminen ja muu niihin kajoaminen ilman muinaismuistolain nojalla annettua lupaa on kielletty (Muinaismuistolaki 1§).

Jos maata kaivettaessa tai muuta tehtäessä löydetään merkkejä kiinteistä muinaisjäännöksistä tai irtaimia muinaisesineitä, on muinaismuistolain 14§:n ja 16§:n mukaan työ heti keskeytettävä ja asiasta ilmoitettava viipymättä museoviranomaiselle.

K.H.Renlundin museo ei näe muinaismuistolain mukaista estettä malminetsintäluvan myöntämiseen hakemuksessa esitetyle alueelle. Siinä tapauksessa, että lupa myönnetään, tulee tutkimussuunnitelma (näytteenottoaikat, kaivantojen paikat ja maastoreitit) toimittaa museolle tiedoksi ennen töiden aloittamista.



Joanna Kurth
museotoimenjohtaja



Lauri Skantsi
arkeologi

Tiedoksi: Museovirasto
Etelä-Pohjanmaan ELY-keskus
Pohjois-Pohjanmaan museo



Keski-Pohjanmaan alueellinen vastuumuseo
Mellersta Österbottens regionala ansvarsmuseum