

KUULUTUS

Turvallisuus- ja kemikaalivirasto (Tukes) on kaivoslain (621/2011) perusteella 14.3.2024 hyväksynyt seuraavan malminetsintälupaa koskevan hakemuksen:

Hakija: Keliber Technology Oy
Alueen nimi: Vehkalampi
Lupatunnus: ML2018:0022
Alueen sijainti ja koko: Kaustinen, Kruunupyy, 1123,89 ha

Päätökseen saa kaivoslain (621/2011) 162 §:n nojalla hakea muutosta valittamalla hallinto-oikeuteen. Valitus on tehtävä kirjallisesti 30 päivän kuluessa päätöksen tiedoksisaannista. Päätöksen tiedoksisaannin katsotaan tapahtuneen seitsemäntenä päivänä päätöksen julkaisemisesta. Päätöksen liitteenä olevasta valitusosoituksesta ilmenee, miten muutosta haettaessa on meneteltävä.

Päätös on nähtävillä Tukesin kotisivulla osoitteessa: <https://tukes.fi/malminetsintaluvat-ja-valtaukset>

Tieto päätöksen antamisesta on julkaistu sijaintikunnan verkkosivuilla.

Lisätietoja kaivosasiat@tukes.fi tai ylitarkastaja Antti Mikkola puh. 029 505 2184

Kuulutettu 14.3.2024

Pidetään nähtävänä 22.4.2024 asti.

LIITTEET

Liite 1: Lupakartta malminetsintäalueesta

KUNGGÖRELSE

Säkerhets- och kemikalieverket (Tukes) har med stöd av gruvlagen (621/2011) 14.3.2024 godkänt följande ansökan om malmletningstillstånd:

Sökande: Keliber Technology Oy
Områdets namn: Vehkalampi
Tillståndskod: ML2018:0022
Områdets läge och storlek: Kaustby, Kronoby, 1123,89 ha

Ändring i beslut får med stöd av 162 § i gruvlagen (621/2011) sökas hos förvaltningsdomstolen. Besvärstiden är 37 dagar från den dag då beslutet delgavs, nämnda dag inte medräknad. Av besvärсанvisningen som finns i bilagan till beslutet framgår hur ändring ska sökas.

Beslutet finns framlagt till påseende på Tukes webbplats <https://tukes.fi/malminetsintaluvat-ja-valtaukset>.

Mer information kaivosasiat@tukes.fi eller Antti Mikkola tfn 029 5052 184

Kungjord 14.3.2024

Finns till påseende fram till 22.4.2024

Keliber Technology Oy
Toholammintie 496
69600 Kaustinen

MALMINETSINTÄLUPAPÄÄTÖS

Hakija: Keliber Technology Oy
2914395-3
Suomi

Yhteystiedot: Toholammintie 496
69600 Kaustinen

Lisätietoja antaa:

Pentti Grönholm
050 3481 535
pentti.gronholm@sibanyestillwater.com

Alueen nimi: Vehkalampi
Alueen sijainti: Kaustinen, Kruunupyy

Hakemus on tullut vireille 22.3.2018. Kaivosviranomaisen on tehnyt hakemustarkastuksen 22.3.2018 sekä 23.1.2024 ja todennut hakemuksen täyttävän kaivoslain 34 §:n vaatimukset. Hakemukselle on annettu lupatunnus ML2018:0022 ja kaivoslain 34 §:n mukainen etuoikeuspäivämäärä 22.3.2018.

Hakemuksen tarkoitus: Malminetsintä kaivoslain (621/2011) pykälien 5, 9 ja 32 tarkoittamalla tavalla.

PÄÄTÖS

Turvallisuus- ja kemikaalivirasto (Tukes) **myöntää** kaivoslain (621/2011) nojalla Keliber Technology Oy:lle malminetsintäluvan nimeltä "Vehkalampi" lupatunnuksella ML2018:0022.

Perustelut: Hakija on osoittanut, että kaivoslaissa (621/2011) säädetyt edellytykset täyttyvät eikä luvan myöntämiselle ole kaivoslaissa säädettyä estettä. Tässä malminetsintälupapäätöksessä annetut tarpeelliset tarkentavat lupamääräykset yleisten ja yksityisten etujen turvaamiseksi perustuvat kaivoslain (621/2011) 51 §.

Malminetsintäluvan nojalla luvanhaltijalla on oikeus omalla ja toisen maalla tässä luvassa mainitulla alueella (malminetsintäalueella) tutkia geologisten muodostumien rakenteita ja koostumusta sekä tehdä muita kaivostoimintaa valmistelevia tutkimuksia ja muuta malminetsintää esiintymän paikallistamiseksi sekä sen laadun, laajuuden ja hyödyntämiskelpoisuuden selvittämiseksi sen mukaan kuin tässä malminetsintäluvassa tarkemmin määrätään. Malminetsintälupa ei oikeuta esiintymän hyödyntämiseen.

Päätöksen voimassaolo

Malminetsintälupa on **voimassa tällä päätöksellä enintään neljä (4) vuotta** päätöksen lainvoimaiseksi tulosta.

Perustelut: Luvan voimassaoloaika on lain sallima enimmäisaika malminetsintäluvalle. Malminetsintäluvan voimassaoloa voidaan jatkaa enintään kolme vuotta kerrallaan siten, että lupa on voimassa yhteensä enintään viisitoista vuotta. Mikäli luvanhaltija haluaa pienentää voimassa olevaa malminetsintälupaa sen voimassaoloaikana tai luopua siitä kokonaan, tulee luvanhaltijan toimittaa kaivosviranomaiselle ilmoitus joko osittaisesta tai koko malminetsintäalueen raukeamisesta (Kaivoslaki 621/2011, 60 §, 61 §, 66 §, 67 §).

Päätöksen täytäntöönpano

Kaivoslain (621/2011) 168.1 §:n mukaisesti malminetsintälupaan perustuvat toimenpiteet saa aloittaa, kun siihen oikeuttava lupapäätös on saanut lainvoiman ja lupapäätöksessä määrätyt velvoitteet on suoritettu. Jos toimenpiteen suorittaminen edellyttää muualla lainsäädännössä vaadittua lupaa, saa toimenpiteen kuitenkin aloittaa vasta, kun toimenpiteeseen tarvittava muun lainsäädännön mukainen lupapäätös on saanut lainvoiman tai toiminnan aloittamiseen on saatu oikeus asiassa toimivaltaiselta viranomaiselta. Päätöksen lainvoimaisuus tulee tarkistaa luvassa mainitulta hallinto-oikeudelta valitusajan päättymisen jälkeen.

Luvan haltijan tulee huolehtia, että malminetsintätöitä suorittava henkilöstö ja urakoitsijat ovat perehtyneet tässä luvassa annettuihin määräyksiin.

Malminetsintäalueen tiedot

Pinta-ala: 1123,89 ha

Alueen nimi: Vehkalampi

Sijainti: Kaustinen, Kruunupyö

Alueen tarkempi sijainti ja rajat ilmenevät tähän päätökseen liitetystä lupakartasta (Liite 1). Lupa-alueesta on rajattu pois tiedossa olevat esteet. Malminetsintää ei saa suorittaa tällä luvalla, eikä jokamiehenoikeudella 150 metriä lähempänä asumiseen tai työntekoon tarkoitettua rakennusta, yksityistä pihapiiriä tai erityiseen tarkoitukseen otetuilla alueilla. Jokamiehenoikeuksiin kuuluvalla liikkumisella ei myöskään saa aiheuttaa haittaa tai häiriötä muille ihmisille tai luonnolle.

Alueesta tarkemmin

Malminetsintälupa-alueella ei sijaitse suojelualueita, suojeluohjelma-alueita tai valtakunnallisesti merkittäviä tai suojeltuja maisema-alueita. Alueella on voimassa Keski-Pohjanmaan ja Pohjanmaan maakuntakaavat. Alueella ei ole yleiskaavaa eikä asemakaavaa. Alueella sijaitsee luonnon- ja maisemasuojelun kannalta arvokas Pläkkisen harju, joka on myös samalla pohjavesialue (2-luokka).

Otaksuma mineraaleista

Alueen geologiseen malmipotentialiin sekä hakijan suorittamiin tutkimuksiin ja tuloksiin perustuen hakija otaksuu alueella olevan seuraavia kaivosmineraaleja: litium (Li)

Yleisten ja yksityisten etujen turvaamiseksi tarpeelliset lupamääräykset (velvoitteet ja rajoitukset)

1. Määräys malminetsintätutkimusten sallituista ajankohdista ja menetelmistä, sekä malminetsintään liittyvistä laitteista ja rakennelmista

Tämän malminetsintäluvan nojalla on sallittua suorittaa seuraavia malminetsintätoimenpiteitä ja soveltaa seuraavia malminetsintämenetelmiä:

1. Geofysikaaliset ja geokemialliset tai vaikutuksiltaan niihin verrattavat tutkimusmenetelmät
2. Koneellisesti tehtävät maaperä- ja kallioperänäytteenotto (moreeni-, ura- ja pistenäytteet, kairaus)

Perustelut: Hakija on esittänyt hakemuksessaan nämä menetelmät ja kaivosviranomaisen arvioi ne tarpeelliseksi ottaen huomioon kohteella tehdyt aikaisemmat tutkimukset. Jotta mahdolliselle jatkoluvulle edellytetty vaade tehokkaasta malminetsinnästä toteutuu, tässä lupamääräyksessä tarkoitettujen toimenpiteiden tulee olla pääosin suoritettuina.

2. Määräys tutkimustöitä ja -tuloksia koskevasta selvitysvelvollisuudesta

Malminetsintäluvan haltijan on vuosittain toimitettava kaivosviranomaiselle selvitys suoritetuista tutkimustöistä ja niiden tuloksista. Tutkimustöitä ja -tuloksia koskevaan vuosittaiseen selvitykseen on sisällytettävä: käytetyt tutkimus- ja työmenetelmät, yhteenveto tehdyistä tutkimuksista ja pääasialliset tulokset. Ohje löytyy Tukesin internet-sivuilta. Kunkin kalenterivuoden tutkimustöistä ja -tuloksista on raportoitava seuraavan vuoden kesäkuun loppuun mennessä, ellei toisin ohjeisteta.

Perustelut: Määräyksen perusteena on kaivoslaki (621/2011) 14 § ja VNa kaivostoiminnasta (391/2012) 4 §.

3. Määräys jälkitoimenpiteiden ajankohdasta ja ilmoittamisesta kaivosviranomaiselle

Kun malminetsintälupa on rauennut osittain, kokonaan tai peruutettu, malminetsintäluvan haltijan on raukeavilta alueilta;

1) välittömästi saatettava malminetsintäalue yleisen turvallisuuden vaatimaan kuntoon, poistettava väliaikaiset rakennelmat ja laitteet, huolehdittava alueen kunnostamisesta ja siistimisestä sekä saatettava alue mahdollisimman luonnonmukaiseen tilaan. Malminetsintäluvan haltijan on tehtävä kirjallinen ilmoitus kaivosviranomaiselle, malminetsintäalueeseen kuuluvien kiinteistöjen omistajille ja muille oikeudenhaltijoille, kun toimenpiteet on saatettu loppuun. Ilmoituksen tulee sisältää tiedot jälkitoimenpiteiden päättymispäivästä sekä kuvaus toteutetuista jälkitoimenpiteistä.

2) kuuden kuukauden kuluessa luovutettava kaivosviranomaiselle tutkimustyöselostus, tutkimukseen liittyvä tietoaineisto ja kirjallinen esitys edustavasta otoksesta kairasydämiä. Kaivosviranomaisen ohjeistaa hakijoita tarkemmin raportoinnin muodosta. Ohje löytyy Tukesin internet-sivuilta.

Perustelut: Määräyksen perusteena on kaivoslaki (621/2011), 15 § ja VNa kaivostoiminnasta (391/2012), 5 §.

4. Määräys kaivannaisjätteen jätehuoltosuunnitelmasta ja sen noudattamisesta

Malminetsinnästä tässä luvassa sallituilla menetelmillä (lupamääräys 1, menetelmät 1–2) ei synny kaivannaisjätettä. Malminetsintäluvan haltija on velvollinen huolehtimaan maa- ja kiviainesjätteen synnyn ehkäisemisestä, sen haitallisuuden vähentämisestä sekä jätteen

hyödyntämisestä tai käsittelemisestä.

Perustelut: Määräyksen perusteena on kaivoslaki (621/2011) 13 § ja VNa kaivostoiminnasta (391/2012) 3 §.

5. Määräys ilmoitusvelvollisuudesta koskien malminetsintäalueen maastotöitä ja rakennelmia

Malminetsintäluvun haltijan on hyvissä ajoin etukäteen ilmoitettava kirjallisesti malminetsintä-alueeseen kuuluvien **kiinteistöjen omistajille** (sekä näihin rinnastettaville, Kaivoslaki 5.2 §), ja muille oikeudenhaltijoille kaikista maastotöistä, jotka voivat aiheuttaa vahinkoa tai haittaa, sekä väliaikaisista rakennelmista.

Malminetsintäluvun haltijan on ilmoitettava maastotöistä toimialallaan yleistä etua valvoville viranomaisille:

- Tukesille,
- toimivaltaisen Etelä-Pohjanmaan ELY-keskuksen ympäristövastuualueelle,
- Mikäli lupa-alueelta löydetään tutkimusten yhteydessä muinaismuistolaissa tarkoitettuja kohteita, tulee luvan haltijan toimia siten kuin muinaismuistolaissa todetaan ja ilmoittaa löydöksistä viipymättä alueelliselle vastuumuseolle (K.H.Renlundin museo ja Pohjanmaan museo).

Perustelut: Määräyksen perusteena on kaivoslaki (621/2011) 12 § ja VNa kaivostoiminnasta (391/2012) 2 §.

6. Määräys malminetsintäalueen koon pienentämisen aikataulusta

Kaivosviranomaisen ei näe tässä vaiheessa tarvetta malminetsintäalueen pienentämiselle. Tutkimuksia voidaan pitää perusteltuna koko ML2018:0022 alueella. Jos luvan haltija haluaa pienentää voimassa olevaa malminetsintä lupaa tai luopua siitä kokonaan, tulee luvan haltijan tehdä ilmoitus joko osittaisesta tai koko malminetsintäalueen raukeamisesta.

Perustelut: Määräyksen perusteena on kaivoslaki (621/2011) 11 §, 51, 67 §). Olettaessa huomioon alueen koko, tutkimussuunnitelma ja sen perustelut, sekä seikka, että kyseessä on vaiheittain etenevä tutkimustoiminta, voidaan tutkimuksia pitää perusteltuna koko alueelle.

7. Määräys vakuuden asettamisesta

Tässä malminetsintäluvassa **ML2018:0022** määrätään lupakohtainen **3000 euron** suuruinen vakuus. Vakuus asetetaan pankkitalletuksena Turvallisuus- ja kemikaalivirastolle kaivoslain (621/2011) 15 §:ssä tarkoitettujen jälkitoimenpiteiden sekä 103 §:ssä tarkoitettun vahingon ja haitan korvaamista, sekä muiden kaivoslakiin perustuvien velvoitteiden täyttämistä varten. Tässä malminetsintäluvassa määrätty vakuus on asetettava viimeistään 30 päivänä siitä, kun malminetsintä lupa on tullut lainvoimaiseksi, luvan haltijan malminetsinnästä mahdollisesti aiheutuvaa vahinkoa, haittaa tai muuta kaivoslaissa mainittua velvoitetta varten pankkiin avatulle vakuustalletustilille. Kaivoslain 73 §:ssä tarkoitettu luvan siirto ei vapauta vakuutta.

Perustelut: Määräyksen perusteena on kaivoslaki (621/2011) 107, 109, 110 ja 111 §. Vakuus asetetaan kaivosviranomaisen arvion perusteella, joka perustuu malminetsintäalueilla suoritetun valvontatyön kautta saatuihin havaintoihin. Valvontahavaintojen perusteella tyypillisimpien malminetsintäalueilla sattuvan vahingon suuruusluokka on linjassa tässä luvassa määrätyn vakuuden kanssa. Kaivosviranomaisen on arvioinut toiminnan laatua ja laajuutta (lupamääräys 1), toiminta-alueen erityispiirteitä, sekä luvassa säädettyjä velvoitteita lupamää-

räykset huomioiden ja päätyneet määrättyyn vakuuteen. Luvassa sallitut geofyysikaaliset- ja geokemialliset tutkimusmenetelmät tai maaperä- ja kallioperänäytteenotto eivät aiheuta merkittävää vahinkoa ympäristölle tai luonnolle, kun tutkimustyö suoritetaan lupamääräyksiä noudattaen. Malminetsinnästä johtuvia tyypillisiä maanomistajalle aiheutuvia vahinkoja ovat lähinnä yksittäiset puustovahingot. Luvassa on kielletty luonnonsuojelulain nojalla rauhoitettujen lajien vahingoittaminen tai vaarantaminen. Mikäli alueella on sellaisia, niitä varten on annettu tarkat rajoitukset. Lähtökohtaisesti luvanhaltijan urakoitsijoilla on erillinen vastuuvakuutus tutkimustoimissa aiheutuneita ennakoimattomia vahinkoja varten. Kaivosviranomaisen harkitsee luvan siirron tai muuttamisen yhteydessä, onko vakuuden suuruutta tarkistettava.

8. Määräykset malminetsintää ja malminetsintäalueen käyttöä koskevista seikoista sen varmistamiseksi, ettei toiminnasta aiheudu kaivoslaissa (621/2011) kiellettyä seurausta

Malminetsintä sekä malminetsintäalueella liikkuminen ja muu alueen käyttö on rajoitettava tutkimustyön kannalta välttämättömiin toimenpiteisiin. Toimenpiteet on suoritettava siten, että niistä ei aiheudu kohtuudella vältettävissä olevaa yleisen tai yksityisen edun loukkausta eikä merkittäviä muutoksia luonnonolosuhteissa. Luonnonolosuhteilla tarkoitetaan alueen pohja- ja pintavesioloja, lämpö- ja kosteusoloja sekä kasvien kasvupaikkatekijöitä.

Tämän päätöksen liitteessä 1 tarkoitettulla malminetsintäalueella ja 30 metrin etäisyydellä sen rajasta toiminnan kannalta välttämättömään liikkumiseen ei tarvita erillistä maastoliikennelupaa. Tutkimustyön kannalta välttämättömiin kairaus-toimenpiteisiin saa käyttää alueen vettä, mutta jos kairauksessa käytettävän veden määrä ylittää 100m³/vrk, on toimittava siten kuin vesilain (587/2011) 2. luvun 15 §:ssä todetaan. Tutkimustöitä tehtäessä on otettava aina huomioon ympäristönsuojelulain (527/2014) 17§:n mukainen pohjaveden pilaamiskielto. Malminetsinnästä ja muusta malminetsintäalueen käytöstä ei saa aiheutua merkittäviä muutoksia luonnonolosuhteissa, eikä merkittävää maisemallista haittaa.

Malminetsintäluvan haltijan on kairauksen päätyttyä tulpattava kairareitit teräksisen maakairausputken paikalleen jäädessä mansettitulpalla pohjaveden maanpinnalle nousun estämiseksi. Kairaputket on katkaistava noin 0,10–0,20 metrin pituuteen läheltä maanpintaa, kairaputken päät on peitettävä metallisella suojahatulla ja merkittävä selvästi huomiovärillisiin puupaaluin, joissa on kairauspaikan tunnisteen ja heijastin. Kairakohteiden jätehuolto sekä siistiminen on tehtävä välittömästi töiden loputtua kohteella.

Perustelut: Malminetsintäluvan haltijan on luovuttuaan malminetsintäalueesta tai sen menetettyään viipymättä saatettava malminetsintäalue yleisen turvallisuuden vaatimaan kuntoon, sekä saatettava alue mahdollisimman luonnonmukaiseen tilaan (621/2011) 11 ja 15 §.

9. Määräykset yleisen ja yksityisen edun kannalta välttämättömistä ja luvan edellytysten toteuttamiseen liittyvistä seikoista

Malminetsintäluvan haltijan on rajoitettava malminetsintä ja muu malminetsintäalueen käyttö tutkimustyön kannalta välttämättömiin toimenpiteisiin. Toimenpiteet on suunniteltava siten, että niistä ei aiheudu kohtuudella vältettävissä olevaa yleisen tai yksityisen edun loukkausta. Vaikka tässä malminetsintäluvassa sallitut tutkimusmenetelmät eivät vaikuta laajasti ympäristöön, malminetsintäluvan haltijan on oltava kuitenkin riittävästi selvillä hankkeen ympäristövaikutuksista siinä laajuudessa kuin kohtuudella voidaan edellyttää.

Tässä malminetsintäluvassa sallitut tutkimusmenetelmät on kirjattu lupamääräykseen 1. Sallituilla malminetsintämenetelmillä ei vaikeuteta oikeusvaikutteisen kaavan toteuttamista, ei aiheuteta olennaista haittaa muulle elinkeinotoiminnalle eikä merkittävää maisemallista haittaa. Sallituilla tutkimustoimilla ei myöskään aiheuteta merkittäviä muutoksia luonnonolosuhteissa,

harvinaisten tai arvokkaiden luonnonesiintymien olennaista vahingoittumista, merkittävää maisemallista haittaa tai muuta merkittävää vahingollista ympäristövaikutusta, kun tutkimukset suoritetaan päätöksessä sallituilla menetelmillä sallittuina ajankohtina.

Tällä malminetsintäluvalla ei ole tarkoituksena tehdä koelouhintaa taikka laajuudeltaan tai vaikutuksiltaan sitä vastaavia toimenpiteitä, eikä toimintaa myöskään ole suunniteltu asemakaava-alueelle. Sallittujen, kohteella hetkellisesti suoritettavien tutkimustoimien ei voida myöskään katsoa häiritsevän merkittävästi Suomen pesimälintuja, jotka ovat suurelta osin luonnon-suojelulailla rauhoitettuja. Suomessa seurataan lajien uhanalaisuutta, ja lajien uhanalaisuustilanteen voi tarkastaa Punaisen kirjan verkkopalvelussa (YM & SYKE, 2019), joka löytyy osoitteesta <https://punainenkirja.laji.fi>. Kirjassa on mainittu myös aina uhanalaisuuteen johtaneet syyt ja uhkatekijät tulevaisuudessa. Tässä luvassa sallittuja malminetsintämenetelmiä ei mainita kirjassa syiksi tai tulevaisuuden uhkatekijöiksi.

Luvansaajan on huolehdittava tutkimustoiminnassaan, ettei eri tutkimusvaiheissa päädy kiintoainesta pintavesiin. Alueelta tunnetaan myös metsälain 10 §:ssä mainittuja kohteita, jotka tulee huomioida tutkimustoiminnassa.

Lupa-alueelle sijoittuu osin Pläkkisenharjun muu vedenhankintakäyttöön soveltuva pohjavesialue (2-luokka). Pohjavesialueella ei saa tutkimustoiminnan yhteydessä säilyttää pohjavedelle haitallisia aineita. Pohjaveden varsinaisella muodostumisalueella ei tällä luvalla sallita maa-hankajoavia tutkimusmenetelmiä. Pläkkisenharju kuuluu myös luonnon- ja maisemasuojelun kannalta arvokkaisiin harjualueisiin. Tutkimustoiminta kyseisellä alueella ei saa vaarantaa kyseisen harjualueen luonto- ja maisemasuojeluarvoja.

Malminetsintäluvan alueen läheisyydessä on uhanalaisen suuren petolinnun pesäreviiri. Mikäli pesän todetaan olevan käytössä, petolinnun tahallinen häiritseminen, erityisesti lisääntymisaikana 1.4-15.9 (häiriövyöhyke on 500 metriä pesästä oleva säteinen ympyrä pesintäpaikan ympärillä, maaston avoimuuden ja muodon mukaisesti), tai muutoin niiden elämänsyklinän kannalta tärkeillä paikoilla on kielletty. Suuren petolinnun pesäpuu, jossa oleva pesä on säännöllisessä käytössä ja selvästi nähtävissä, on rauhoitettu. Lisätietoja kohteiden tilanteesta saa Etelä-Pohjanmaan ELY-keskukselta tai Tukesilta. Rauhoitusmääräyksistä poikkeamista koskevissa asioissa toimivaltainen lupaviranomainen on Varsinais-Suomen ELY-keskus.

Lupa-alueella on kivikautisia asuinpaikkoja sekä kaukokartoitus Lidar-aineiston pohjalta tarkasteltuna mahdollisia muinaismuistolain (295/1963) suojelomia kiinteitä muinaisjäännöksiä (tervahautoja), jotka tulee huomioida lupa-alueen tutkimustöiden ja reittien suunnittelussa.

Lupa-alueelle sijoittuu myös turvetuotantoalueita. Malminetsinnän tutkimustoiminta ei saa aiheuttaa haittaa tai vahinkoa kyseisille alueille. Kyseisillä alueilla toimimisesta on oltava erikseen yhteydessä ja sovittava turvetuotantoalueen toiminnanharjoittajan kanssa.

Lisätietoja kohteen tilanteesta saa Etelä-Pohjanmaan ELY-keskuksen lausunnossa (Liite 5) ja K.H.Renlundin museon lausunnossa (Liite 6) sekä Pohjanmaan museon lausunnossa (Liite 7) mainitulta yhteyshenkilöltä tai Tukesilta.

Malminetsintäluvan haltijan tulee esittää hyvissä ajoin ennen tutkimustöiden aloittamista tarkka tutkimussuunnitelma toimenpiteineen ja sijaintitietoineen Tukesille. Lisäksi tutkimussuunnitelma tulee toimittaa tiedoksi toimivaltaiselle Etelä-Pohjanmaan ELY-keskukselle, K.H.Renlundin museolle sekä Pohjanmaan museolle. Lähtökohtaisesti luvanhaltijalla ei ole kaivoslaissa asetettua yleistä inventointivelvollisuutta kasvillisuus- tai luontokartoituksille varovaisuusperiaate huomioiden, eikä sellaista edellytetä muiltakaan samankaltaisia vaikutuksia aiheuttavilta maankäyttömuodoilta suojelualueiden ulkopuolella.

Perustelut: Tutkimussuunnitelman esittämisvelvollisuudella varmistetaan, että toimenpiteisiin voidaan tarvittaessa valvonnallisesti puuttua. Samalla Tukesin

on mahdollista kaivoslain valvonnan toteuttamiseksi arvioida toimenpiteiden vaikutusta ja tarvittaessa antaa tarkempia lisämääräyksiä toimenpiteiden suorittamisesta. Kaivoslaki (621/2011) 11 § ja 12 §, VNa (391/2012) 2 §.

Siirtyminen lupa-alueelle, ja lupa-alueella liikkuminen on sulanmaan aikana pyrittävä suunnittelemaan niin, että luontaisia aukkopaikkoja ja olemassa olevia uria käytetään mahdollisimman paljon hyväksi. Kosteikkoalueilla liikkumista tulee ensisijaisesti välttää sulanmaan aikana. Toiminnanharjoittajan on oltava selvillä toimintansa ympäristövaikutuksista, ympäristöriskeistä ja niiden hallinnasta sekä haitallisten vaikutusten vähentämismahdollisuuksista. Koneellinen tutkimus ja näytteenotto alueilla, joilla on olemassa vaarana, että tutkimukset tai liikkuminen aiheuttaa maaperään vahinkoja (suot), tulee suorittaa aina ajankohtana, jolloin maaperä on jäänyt.

Perustelut: Määräys perustuu kaivoslain (621/2011) 11 §:ään. Malminetsintäluvan haltijan on rajoitettava malminetsintä ja muu malminetsintäalueen käyttö tutkimustyön kannalta välttämättömiin toimenpiteisiin. Toimenpiteet on suunniteltava siten, että niistä ei aiheudu kohtuudella vältettävissä olevaa yleisen tai yksityisen edun loukkausta. Malminetsintäluvan nojalla tapahtuvasta malminetsinnästä ja muusta malminetsintäalueen käytöstä ei saa aiheutua:

- 1) haittaa ihmisten terveydelle tai vaaraa yleiselle turvallisuudelle;
- 2) olennaista haittaa muulle elinkeinotoiminnalle;
- 3) merkittäviä muutoksia luonnonolosuhteissa;
- 4) harvinaisten tai arvokkaiden luonnonesiintymien olennaista vahingoittumista;
- 5) merkittävää maisemallista haittaa.

10. Määräys malminetsintäkorvauksen suuruudesta ja maksuajankodasta

Malminetsintäluvan haltijan on maksettava malminetsintäalueeseen kuuluvien kiinteistöjen omistajille vuotuista korvausta **20 euroa hehtaarilta** luvan voimassaoloajalta. Malminetsintäalueesta lasketaan kokonaispinta-ala, ja jokaisen kiinteistön tai muiden rekisteriyksiköiden osalta pinta-ala vähintään 0,1 hehtaarin tarkkuudella.

Malminetsintäkorvaus ensimmäiseltä vuodelta on maksettava viimeistään 30 päivänä siitä, kun malminetsintälupa on tullut lainvoimaiseksi. Seuraavina vuosina korvaus on maksettava vastaavana ajankohtana. Luvan haltijan on ilmoitettava malminetsintäkorvauksen kokonaissuorituksesta kirjallisesti kaivosviranomaiselle, kun velvollisuus on täytetty.

Mikäli hakija pienentää tai muuttaa tässä päätöksessä määrättyä malminetsintäaluetta muutoshakemuksella, määräytyy uusi malminetsintäkorvaus maanomistajalle seuraavasta tämän lupapäätöksen maksupäivästä alkaen muutospäätöksessä määrättävän pinta-alan mukaan.

Perustelut: Määräys perustuu kaivoslain (621/2011) 99 §:ään, jossa säädetään malminetsintäkorvauksen suuruudesta ja maksutavasta, 51 § 67 § ja 69:ään, joissa säädetään malminetsintäluvan raukeamisesta ja muuttamisesta sekä 152.1 §:ään jossa säädetään kaivosviranomaisen on oikeudesta saada kaivoslain säännösten noudattamisen valvontaa varten tarpeelliset tiedot niiltä, joita tämän lain velvoitteet koskevat.

11. Määräys vahinkojen ja haittojen korvaamisesta malminetsintäalueella

Malminetsintäluvan haltijan on korvattava malminetsintäalueella tapahtuvasta kaivoslakiin (621/2011) perustuvasta toiminnasta aiheutuneet vahingot ja haitat, jollei jonkin toimenpiteen osalta korvauksesta toisin säädetä.

Perustelut: Määräys perustuu kaivoslain (621/2011) 103 §:ään, jossa säädetään vahinkojen ja haittojen korvaamisesta malminetsintäalueella.

Hakemuksen käsittely

Hakemus: Keliber Technology Oy	22.3.2018
Hakemuksen muutos: Keliber Technology Oy (hakemuksen siirto Keliber Oy:lta Keliber Technology Oy:lle)	4.1.2021
Kuulutus hakemuksesta: Tukes	13.12.2023
Lausuntopyynnöt: Tukes	13.12.2023
Päätös: Tukes	14.3.2024

Lupahakemuksesta tiedottaminen

Tukes on tiedottanut hakemuksesta 13.12.2023 kuuluttamalla siitä 30 päivän ajan Kaustisen kunnan ja Kruunupyyn kunnan ilmoituskanavilla. Hakemus on ollut nähtävillä myös Tukesin internet-sivuilla. Hakemus on ollut nähtävillä 22.1.2023 saakka.

Asianosaisia maanomistajia on tiedotettu hakemuksesta kirjeitse sekä lehti-ilmoituksella (Keskipohjanmaa, 13.12.2023).

Lausunnot ja mielipiteet on pyydetty toimitettavaksi viimeistään 22.1.2024. Tämän päivämääränkin jälkeen toimitetut lausunnot ja mielipiteet on otettu ratkaisussa huomioon.

Lausuntopyynnöt ja lausunnot hakemuksesta

Hakemuksesta on lähetetty lausuntopyynnöt ja saatu lausunnot seuraavasti:

- 1) Tukesin lausuntopyyntö on lähtenyt **Kruunupyyn kunnalle** 13.12.2023
Kruunupyyn kunta on antanut lausunnon 11.1.2023 (liite 4).
- 2) Tukesin lausuntopyyntö on lähetetty **Kaustinen kaupungille** 13.12.2023.
Kaustisen kaupunki ei ole antanut lausuntoa.
- 3) Tukesin lausuntopyyntö on lähetetty **Etelä-Pohjanmaan ELY-keskukselle** 13.12.2023.
Etelä-Pohjanmaan ELY –keskus on antanut lausunnon 22.1.2024 (liite 5).
- 4) Tukesin lausuntopyyntö on lähetetty **K.H.Renlundin museolle** 13.12.2023.
K.H.Renlundin museo on antanut lausunnon 15.1.2024 (liite 6).
- 5) Tukesin lausuntopyyntö on lähetetty **Pohjanmaan museolle** 15.1.2023.
Pohjanmaan museo on antanut lausunnon 19.2.2024 (liite 7).

Muistutukset ja mielipiteet

Hakemuksen johdosta esitettiin kaksi muistutusta.

Henkilötietoihin sovelletaan tietosuojalakia (1050/2018) ja EU:n yleistä tietosuoja-asetusta (GDPR). Hakemukseen jätetyt muistutukset ja mielipiteet liitetään hakijalle toimitettavaan, sähköisesti allekirjoitettuun päätökseen.

Hakijan selitys

Hakijalta ei ole pyydetty selitystä.

Tukesin kannanotto lausunnoissa ja muistutuksissa esitettyihin yksilöityihin vaatimuksiin

Lausunnoissa, muistutuksissa ja mielipiteissä esitetyt asiat on otettu lupapäätöksessä huomioon lupamääräyksin.

Lähtökohtaisesti muistutuksissa tuodaan esille huomioitavaksi suoalueilla tehtävä koneellinen tutkimustoiminta sekä lupa-alueella tapahtuvan turvetuotannon huomioiminen tutkimustoiminnassa.

Lupamääräysten kohdassa 5. määrätään, että malminetsintäluvan haltijan on hyvissä ajoin etukäteen ilmoitettava kirjallisesti malminetsintäalueeseen kuuluvien **kiinteistöjen omistajille** (sekä näihin rinnastettaville, Kaivoslaki 5.2 §), ja muille oikeudenhaltijoille kaikista maastotöistä, jotka voivat aiheuttaa vahinkoa tai haittaa, sekä väliaikaisista rakennelmista.

Lupamääräysten kohdassa 8. määrätään, että malminetsintä sekä malminetsintäalueella liikkuminen ja muu alueen käyttö on rajoitettava tutkimustyön kannalta välttämättömiin toimenpiteisiin. Toimenpiteet on suoritettava siten, että niistä ei aiheudu kohtuudella vältettävissä olevaa yleisen tai yksityisen edun loukkausta eikä merkittäviä muutoksia luonnonolosuhteissa. Luonnonolosuhteilla tarkoitetaan alueen pohja- ja pintavesioloja, lämpö- ja kosteusoloja sekä kasvien kasvupaikkatekijöitä.

Lupamääräysten kohdassa 9. määrätään, että kosteikkoalueilla liikkumista tulee ensisijaisesti välttää sulanmaan aikana. Toiminnan harjoittajan on oltava selvillä toimintansa ympäristövaikutuksista, ympäristöriskeistä ja niiden hallinnasta sekä haitallisten vaikutusten vähentämismahdollisuuksista. Koneellinen tutkimus ja näytteenotto alueilla, joilla on olemassa vaarana, että tutkimukset tai liikkuminen aiheuttaa maaperään vahinkoja (suot), tulee suorittaa aina ajankohtana, jolloin maaperä on jäänyt. Lisäksi malminetsintä tutkimustoiminta ei saa aiheuttaa haittaa tai vahinkoa turvetuotantoalueille. Kyseisillä alueilla toimimisesta on oltava erikseen yhteydessä ja sovittava turvetuotantoalueen toiminnanharjoittajan kanssa.

Tiedoksi luvan haltijalle

Kaivoslain (621/2011) suhde muuhun lainsäädäntöön

Sen lisäksi, mitä kaivoslaissa säädetään, sovelletaan kaivoslain mukaista lupa- tai muuta asiaa ratkaistaessa ja muutoin tämän lain mukaan toimittaessa muun muassa; luonnonsuojelulakia (9/2023), ympäristönsuojelulakia (527/2014), erämaalakia (62/1991), maankäyttö- ja rakennuslakia (132/1999), vesilakia (587/2011), poronhoitolakia (848/1990), säteilylakia (592/1991), ydinenergialakia (990/1987), muinaismuistolakia (295/1963), maastoliikennelakia (1710/1995) ja patoturvallisuuslakia (494/2009). Malminetsintäluvan haltijan on aina noudatettava Suomen lainsäädäntöä ja asiaan liittyviä muita kansainvälisiä sopimuksia.

Maastossa liikkuminen

Maastoliikennelain (1710/1995) 4.1 §:n ja 4.2 §:n 9-kohdan mukaan kaivoslaissa (621/2011) tarkoitetulla malminetsintäalueella ja 30 metrin etäisyydellä sen rajasta moottorikäyttöisellä ajoneuvolla liikkuminen ei edellytä maanomistajan tai haltijan lupaa, kun kyse on asianomaisessa malminetsintäluvassa tai kaivosluvassa tarkoitetun toiminnan kannalta välttämättömästä liikkumisesta. Mikäli malminetsintäalue rajautuu alueeseen, jolla liikkumista on rajoitettu (esim. luonnonsuojelualue), malminetsintäalueen rajan ulkopuolella tarvitaan alueen hallinnasta vastaavan viranomaisen suostumus.

Viitaten lupamääräykseen 9, malminetsintäluvan haltija veloitetaan rajoittamaan malminetsintä ja malminetsintäalueen käyttö tutkimustyön kannalta välttämättömiin toimenpiteisiin. Malminetsinnästä ei saa aiheutua merkittäviä muutoksia luonnonolosuhteissa, harvinaisten tai arvokkaiden luonnonesiintymien olennaista vahingoittumista, merkittävää maisemallista haittaa. Alueen koskemattomuuteen, joka liittyy alueen suojelutavoitteisiin, on säilytettävä. Aiheutetut vahingot on korvattava maanomistajalle.

Luvan muuttaminen ja raukeaminen

Malminetsintäluvan haltijan on kaivoslain (621/2011) 69 §:n mukaan haettava malminetsintäluvan muuttamista, jos tutkimussuunnitelmaa muutetaan tai täydennetään siten, että lupamääräyksiä on tarpeen tarkistaa. Luvanhaltija voi lisäksi hakea malminetsintäluvan muuttamista lupamääräysten tarkistamiseksi, kun luvan mukaista toimintaa on tarpeen muuttaa.

Kaivosviranomaisen on (621/2011) 67 §:n mukaan päätettävä, että malminetsintälupa raukeaa, jos luvanhaltija tekee asiaa koskevan ilmoituksen. Luvanhaltija on velvollinen tekemään ilmoituksen, jos tarkoituksena ei enää ole harjoittaa lupaan perustuvaa toimintaa. Malminetsintälupa raukeaa ilmoituksen saavuttua kaivosviranomaiselle.

Luvan voimassaolon jatkaminen

Malminetsintäluvan voimassaolon jatkamisen edellytyksistä säädetään kaivoslain (621/2011, sekä 505/2023) 61 §, 61a § sekä 61 b §:ssä.

Kaivoslain (621/2011) 61.1 §:n mukaan malminetsintäluvan voimassaoloa voidaan jatkaa enintään kolme vuotta kerrallaan siten, että lupa on voimassa yhteensä enintään viisitoista vuotta.

Kaivoslain (621/2011) 61.2 §:n mukaan malminetsintäluvan voimassaolon jatkamisen edellytyksenä on, että:

- 1) malminetsintä on ollut tehokasta ja järjestelmällistä;
- 2) esiintymän hyödyntämismahdollisuuksien selvittäminen edellyttää jatkotutkimuksia;
- 3) luvanhaltija on noudattanut tässä laissa säädettyjä velvollisuuksia samoin kuin lupamääräyksiä;
- 4) voimassaolon jatkamisesta ei aiheudu kohtuutonta haittaa yleiselle tai yksityiselle edulle.

Kaivoslain (621/2011) 66 §:n mukaan malminetsintäluvan voimassaolon jatkamista varten lupaviranomaiselle on ennen luvan voimassaolon päättymistä toimitettava lupahakemus sekä lupaharkinnan kannalta tarpeelliset ja luotettavat selvitykset edellä mainituista voimassaolon jatkamisen edellytyksistä.

Kaivostoiminnasta annetun valtioneuvoston asetuksen (391/2012) 27.2 §:n mukaan hakemuksesta tulee käydä ilmi hakijan haluamat muutokset lupa-alueeseen tai muut merkittävät muutokset sekä asianosaisissa tapahtuneet muutokset. Asetuksen 27.3 §:n mukaisesti hakemukseen tulee liittää lupaharkinnan kannalta tarpeellinen ja luotettava selvitys:

- 1) hakemuksen kohteena olevan luvan nojalla tehdyistä toimenpiteistä ja niiden tuloksista;
- 2) alueelle kohdistuneiden tutkimuskustannusten määrästä;
- 3) esiintymän hyödyntämismahdollisuuksista ja jatkotutkimusten tarpeellisuudesta;
- 4) perustelut aluerajaukselle.

Lisäksi hakemukseen sovelletaan vastaavasti, mitä lupahakemuksesta säädetään kaivoslain (621/2011) 34 §:ssä.

Lupapäätöksestä tiedottaminen

Lupapäätös on toimitettu päätöksenantopäivänä:

- Keliber Technology Oy:lle (hakija)

Jäljennös päätöksestä on toimitettu antopäivänä

- Kaustisen kunnalle,
- Kruunupyyn kunnalle,
- Etelä-Pohjanmaan ELY-keskukselle,
- K.H.Renlundin museolle tiedoksi,
- Pohjanmaan museolle tiedoksi,
- niille, jotka ovat jäljennöstä erikseen pyytäneet

Päätöksen antamisesta on ilmoitettu

- maanomistajille (kirjeitse)
- muistutuksen jättäneille,
- asianosaisille, joita asia erityisesti koskee
- niille, jotka ilmoitusta ovat erikseen pyytäneet

Lupaviranomainen on tiedottanut annetusta päätöksestä Keskipohjanmaa sanomalehdessä 14.3.2024.

Tukes toimittaa Maanmittauslaitokselle malminetsintäluvasta tiedot merkittäväksi kiinteistötietojärjestelmään.

Perustelut: Päätöksestä tiedottaminen ja siinä noudatettu menettely perustuvat kaivoslain (621/2011) lupapäätöksestä tiedottamista koskevaan 58 §:ään.

Päätösmaksu

Tästä päätöksestä perittävä maksu on **6000 €**. Valtion talous- ja henkilöstöhallinnan palvelukeskus lähettää laskun hakijalle.

Maksu perustuu hakemuksen vireille tullessa voimassa olleeseen asetukseen Turvallisuus- ja kemikaaliviraston maksullisista suoritteista (1579/2015).

Muutoksenhaku

Tähän päätökseen saa kaivoslain (621/2011) 162 §:n nojalla hakea muutosta valittamalla **Vaasan hallinto-oikeuteen**.

Valitus on tehtävä kirjallisesti 30 päivän kuluessa päätöksen tiedoksisaannista (808/2019, 13 §). Päätöksen tiedoksisaannin katsotaan tapahtuneen seitsemäntenä päivänä päätöksen julkaisemisesta. Liitteenä olevasta valitusosoituksesta ilmenee, miten muutosta haettaessa on meneteltävä.

Päätöksestä perittävästä maksusta valitetaan samassa järjestyksessä kuin pääasiasta.

Lisätietoja

kaivosasiat@tukes.fi tai ylitarkastaja Antti Mikkola puh. 029 505 2184

Asian on esitellyt ylitarkastaja Antti Mikkola ja ratkaissut johtava asiantuntija Ilkka Keskitalo. Tämä asiakirja on allekirjoitettu sähköisesti. Allekirjoittajan henkilöllisyyden ja allekirjoituksen ajankohdan voi varmistaa allekirjoitusta klikkaamalla ja asiakirjan aitous voidaan todentaa sähköisesti. Jos asiakirjaa muutetaan jälkikäteen, allekirjoitus ei ole enää kelvollinen. Sähköinen asiakirja on alkuperäiskappale, eikä allekirjoituksen oikeellisuutta voi varmistaa paperitulosteesta. Alkuperäisen sähköisen asiakirjan voi tarvittaessa pyytää Tukesin kirjaamosta. kirjaamosta.

LIITTEET

Liite 1	ML2018:0022 lupakartta
Liite 2	Tilakohtaiset pinta-alat malminetsintälupa-alueella
Liite 3	Asianosaiset maanomistajat
Liite 4	Kruunupyyn kunnan lausunto
Liite 5	Etelä-Pohjanmaan ELY-keskuksen lausunto
Liite 6	K.H.Renlundin museon lausunto
Liite 7	Pohjanmaan museon lausunto
Liite 8	Ohje vakuuden asettamiseksi

VALITUSOSOITUS

Valitusviranomainen

Päätökseen saa hakea muutosta valittamalla sille hallinto-oikeudelle, jonka tuomiopiirissä pääosa tässä päätöksessä tarkoitettusta alueesta sijaitsee. Toimivaltainen hallinto-oikeus on mainittu valitusosoituksen lopussa. Valituskirjelmä osoitetaan valitusviranomaiselle ja se on toimitettava valitusajassa hallinto-oikeuden kirjaamoon.

Valitusaika

Valitus on tehtävä kirjallisesti 30 päivän kuluessa päätöksen tiedoksisaannista. Päätöksen tiedoksisaannin katsotaan tapahtuneen seitsemäntenä päivänä päätöksen julkaisemisesta.

Valitusoikeus

Malminetsintälupaa, kaivoslupaa ja kulanhuudontalupaa koskevaan päätökseen, mainitun luvan voimassaolon jatkamista, raukeamista, muuttamista ja peruuttamista koskevaan päätökseen sekä kaivostoiminnan lopettamispäätökseen saa hakea muutosta:

- 1) asianosainen;
- 2) rekisteröity yhdistys tai säätiö, jonka tarkoituksena on ympäristön-, terveyden- tai luonnonsuojelun taikka asuinympäristön viihtyisyyden edistäminen ja jonka sääntöjen mukaisella toiminta-alueella kysymyksessä olevat ympäristövaikutukset ilmenevät;
- 3) toiminnan sijaintikunta tai muu kunta, jonka alueella toiminnan haitalliset vaikutukset ilmenevät;
- 4) elinkeino-, liikenne- ja ympäristökeskus ja muu asiassa toimialallaan yleistä etua valvova viranomainen;
- 5) saamelaiskäräjät sillä perusteella, että luvassa tarkoitettu toiminta heikentää saamelaisten oikeutta alkuperäiskansana ylläpitää ja kehittää omaa kieltään ja kulttuuriaan;
- 6) kolttien kyläkokous sillä perusteella, että luvassa tarkoitettu toiminta heikentää kolttien elinolosuhteita ja mahdollisuuksia harjoittaa elinkeinoja.

Kaivosviranomaisella on lisäksi oikeus valittaa sellaisesta päätöksestä, jolla hallinto-oikeus on muuttanut sen tekemää päätöstä tai kumonnut päätöksen.

Valituksen sisältö

Valituskirjelmässä on ilmoitettava

- päätös, johon haetaan muutosta
- miltä kohdin päätökseen haetaan muutosta ja mitä muutoksia siihen vaaditaan tehtäväksi
- perusteet, joilla muutosta vaaditaan
- valittajan nimi ja kotikunta
- postiosoite ja puhelinnumero, joihin asiaa koskevat ilmoitukset valittajalle voidaan toimittaa

Jos valittajan puhevaltaa käyttää hänen laillinen edustajansa tai asiamiehensä tai jos valituksen laatijana on joku muu henkilö, valituskirjelmässä on ilmoitettava myös tämän nimi ja kotikunta.

Valittajan, laillisen edustajan tai asiamiehen on allekirjoitettava valituskirjelmä, ellei valituskirjelmää toimiteta sähköisesti (telekopiona tai sähköpostilla).

Valituksen liitteet

Valituskirjelmään on liitettävä

- päätös, johon haetaan muutosta valittamalla, alkuperäisenä tai jäljennöksenä
- asiakirjat, joihin valittaja vetoaa vaatimuksensa tueksi, jollei niitä ole jo aikaisemmin toimitettu viranomaiselle
- asiamiehen valtakirja

Valituskirjelmän toimittaminen perille

Valituskirjelmän voi viedä valittaja itse tai hänen valtuuttamansa asiamies. Valituskirjelmä liitteineen voidaan myös lähettää postitse, telekopiona tai sähköpostilla. Postiin valituskirjelmä on jätettävä niin ajoissa, että se ehtii perille valitusajan viimeisenä päivänä ennen aukioloajan päättymistä. Hallinto-oikeudessa kirjaamon aukioloaika on klo 8.00–16.15. Sähköisesti (telekopiona tai sähköpostilla) toimitetun valituskirjelmän on oltava toimitettu niin, että se on käytettävissä vastaanottolaitteessa tai tietojärjestelmässä määräajan viimeisenä päivänä ennen virka-ajan päättymistä.

Valittajalta peritään hallinto-oikeudessa **oikeudenkäyntimaksu 270 euroa**. Tuomioistuinten ja eräiden oikeushallintoviranomaisten suoritteista perittävistä maksuista annetussa laissa (701/1993) on erikseen säädetty eräistä tapauksista, joissa maksua ei peritä.

Toimivaltaisen hallinto-oikeuden yhteystiedot muutoksenhakua varten:

Vaasan hallinto-oikeus

käyntiosoite: Korsholmanpuistikko 43, 4. krs, 65101 VAASA

postiosoite: PL 204, 65101 VAASA

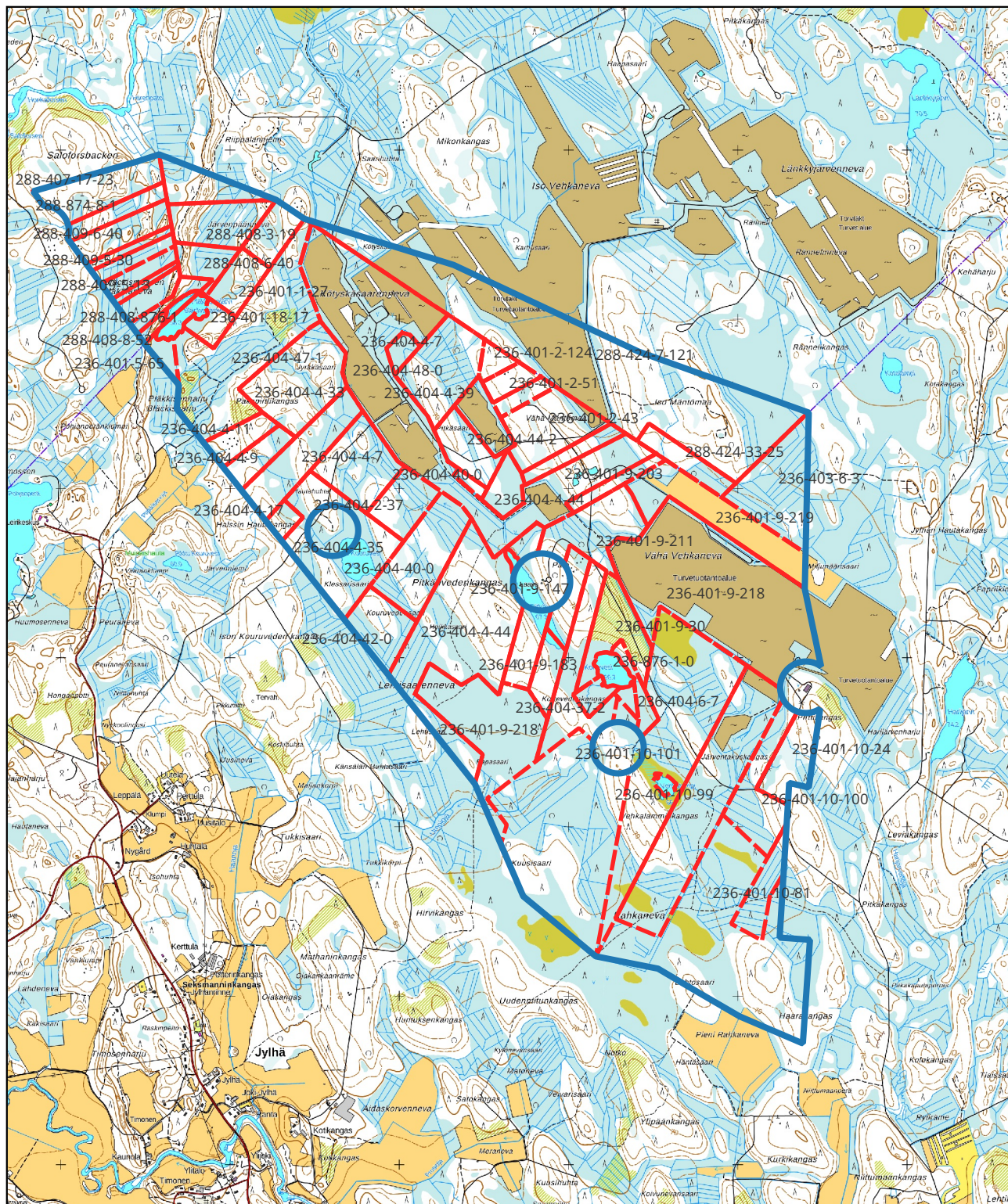
puhelinvaihe: 029 56 42611

faksi: 029 56 42760

sähköposti: vaasa.hao@oikeus.fi

Valituksen voi tehdä myös hallinto- ja erityistuomioistuinten asiointipalvelussa osoitteessa: <https://asiointi2.oikeus.fi/hallintotuomioistuimet>

Kartta malminetsintäluupa-alueesta
Mittakaava ohjeellinen



Malminetsintäluupa-alue



Kiinteistörajat

Mittakaava 1:35 000
Keliber Technology Oy
Vehkalampi
ML2018:0022

tukes
Turvallisuu- ja kemikaalivirasto

Kiinteistötunnus	Pinta-ala (ha)
23640400400000	21,75
23640400040007	19,85
23640100010084	7,18
23640100050065	2,70
23640100090215	1,23
28840808760001	1,21
23640400020037	9,82
23640400420000	11,22
23640400440002	9,30
23687600010000	7,15
23640400040044	59,02
23640108760001	1,10
23640100090218	146,36
23640400370002	4,60
23640400060007	3,89
23640100100101	56,09
23640100120112	13,33
23640100100100	19,24
23640100100169	2,00
23640400230012	8,30
23640100090094	3,03
23640100100071	9,39
23640100100024	10,74
23640100100158	0,76
23640100090082	13,52
23640100090025	4,48
23640100130023	3,01
23640400040039	92,65
23640400480000	35,92
23640100090147	6,43
23640100020051	3,95
23640300060003	21,16
23640400040033	23,81
23640100020124	2,99
23640100090211	24,62
28840900050030	4,24

28842400330025	7,44
23640100090030	13,68
23640100090203	4,14
23640100090161	5,86
23640100100174	8,98
23640100100081	7,92
23640400040009	6,26
28840800060010	3,42
28842400070121	110,29
28840900060020	2,57
28840800320006	5,06
28840800080052	1,21
28840900050028	1,63
28840800030019	13,38
28840900050013	4,64
28840900060040	9,33
28840700170023	14,32
23640400040035	24,97
23640100020118	3,33
23640100090136	5,30
23640100010027	7,42
23640400040011	6,12
23640400470001	45,75
23640100020043	17,07
23640400040017	2,67
23640100090183	17,46
23640100090154	6,06
23640100180017	4,38
28840800060040	6,48
28887400080001	6,06
23640100090219	22,19
23640100090172	11,19
23640100100090	3,42
23640100100099	46,41
23640400060028	1,46
	1123,89

Pinta-ala yhteensä: **1123,89 ha**



DELGIVNING AV BESLUT

Undertecknad intygar protokollsutdragets riktighet.

Datum för delgivning av beslutet hittas i nedanstående elektroniska underteckning.

Protokollet i sin helhet finns tillgängligt på Kronoby kommuns webbplats.



Sammanträdestid	Tisdagen den 23 januari 2024, kl. 18:00-19.15	
Sammanträdesplats	Kommungården, nämndrummet	
Beslutande:	<input checked="" type="checkbox"/> Sandström, Hans <input checked="" type="checkbox"/> Broända, Anton <input type="checkbox"/> Björklund Haga, Hanna, frånv. <input checked="" type="checkbox"/> Slotte, Harald <input checked="" type="checkbox"/> Sjölund, Mirja <input type="checkbox"/> <input type="checkbox"/>	Ersättare: <input type="checkbox"/> Bodbacka, Christina <input type="checkbox"/> Sandstedt, Per-Emil <input checked="" type="checkbox"/> Öst, Harry <input type="checkbox"/> Lindh, Mats <input type="checkbox"/> Ahlstrand, Monica <input type="checkbox"/> <input type="checkbox"/>
Övriga närvarande:	<input type="checkbox"/> Hagnäs, Marika <input type="checkbox"/> Brännkärr, Malin <input checked="" type="checkbox"/> Björkgård, Karin <input checked="" type="checkbox"/> Sandstedt, Hanna <input type="checkbox"/>	kommunstyrelsens ordförande kommundirektör miljövårdssekreterare byggnadsinspektör
Paragrafer:	1 – 10 §	
Underskrifter:	Ordförande: Hans Sandström	Protokollförare: Karin Björkgård
Protokolljustering:	Protokolljusterare: Mirja Sjölund	Protokolljusterare: Harald Slotte
Protokollet framlagts till påseende:	Kronoby, den 30 januari 2024	
Intygar:	Miljövårdssekreterare Karin Björkgård	

1 §. Laglighet och beslutförhet

Konstateras att kallelsen till sammanträdet skett på föreskrivet sätt och att tillståndssektionen även med hänsyn till antalet närvarande är beslutför.

Beslut:

Sammanträdet konstaterades lagligen sammankallat och sektionen beslutför.

2 §. Val av protokolljusterare

Tillståndssektionen utser två medlemmar att justera protokollet. Protokollet undertecknas elektroniskt senast 29.1.2024.

Beslut:

Tillståndssektionen utsåg Mirja Sjölund och Harald Slotte till protokolljusterare.

Dnr: KRON/30/10.01.01/2024

6 §. Utlåtande gällande ansökan om malmletningstillstånd, Keliber Technology Oy, Vehkalampi

Miljövärdsssekreteraren:

Säkerhets- och kemikalieverket Tukes ber om kommunens utlåtande med anledning av Keliber Technology Oy:s ansökan om malmletningstillstånd på ett 1132,12 ha stort område kallat Vehkalampi, i Kronoby och Kaustby kommuner, tillståndsbezeichnung ML2018:0022. Kommunen ombeds speciellt ta ställning till hur verksamheten påverkar områdets planläggning samt bedöma miljö- och andra konsekvenser.

Sökanden planerar att på området utreda förekomst av litium. På området har hittats ett flertal litiumrika spodumenpegmatitblock. Ytprovtagning har gjorts med markägarnas tillstånd under åren 2020-2023. Blocksökning och moränprovtagning ska göras 2024-2025, yt- och moränprovtagning med borrhutrustning 2024-2027, djupborring med diamanthor 2026-2027, kemiska analyser av prov från bergskross, morän och borrhärdar 2024-2027 samt litologisk-geokemisk modellering med hjälp av moderna dataprogram 2025-2027.

Malmletningstillstånd beviljas med stöd av gruvlagen (621/2011). För prospektering efter gruvmineral har enligt 7 § var och en rätt att även på annans område utföra geologiska mätningar och observationer samt mindre provtagningar, om de inte medför skada eller mer än ringa olägenhet eller störning. För malmletning krävs enligt 9 § tillstånd av gruvmyndigheten om malmletningen inte kan genomföras som prospekteringsarbete eller fastighetsägaren inte har gett sitt samtycke till arbetet. Malmletningstillstånd krävs också om

- malmletningen kan medföra olägenhet för människors hälsa, den allmänna säkerheten eller annan näringsverksamhet eller om verksamheten kan försämra landskaps- eller naturskyddsvärden,
- malmletningen har som mål att lokalisera och undersöka fyndigheter av uran eller torium, eller
- tillståndet behövs för att en i gruvlagen avsedd företrädesrätt för utvinning av en fyndighet ska fås.

För prospektering och malmletning gäller områdesbegränsningar som bl.a. innebär att arbete inte får utföras utan samtycke på mindre än 150 m avstånd från en bostadsbyggnad eller ett tillhörande privat gårdsområde. Undersökningar får inte heller göras på bl.a. ett område som används för trädgårdsodling.

Ett malmletningstillstånd är enligt 60 § i kraft i högst fyra år efter att det har vunnit laga kraft. Tillståndet kan enligt 61 § förlängas högst tre år åt gången till max. 15 år. Tukes kan enligt 67 § besluta att tillståndet förfaller om verksamheten har varit avbruten i minst ett år utan avbrott av orsaker som beror på tillståndsinnehavaren. En redogörelse för utförda undersökningsarbeten och resultaten av dem ska enligt 14 § gruvlagen årligen lämnas in till Tukes.

Malmletningstillståndet begränsar enligt 10 § inte fastighetsägarens rätt att använda sitt område eller bestämma över det, men tillståndsinnehavaren har rätt att göra undersökningar på det område som avses i tillståndet, samt bygga och föra dit tillfälliga konstruktioner och anordningar som behövs för undersökningsverksamheten. En innehavare av

malmletningstillstånd ska enligt 11 § begränsa malmletningen och annan användning av malmletningsområdet till sådana åtgärder som är nödvändiga med tanke på undersökningen. Åtgärderna ska planeras så att de inte orsakar sådan kränkning av allmänt eller enskilt intresse som rimligen kan undvikas.

Ett malmletningstillstånd ger enligt 10 § inte rätt till utvinning av fyndigheten. För gruvprojekt krävs ett gruvtillstånd, miljökonsekvensbedömning samt miljötillstånd och tillstånd enligt vattenlagen. Uppskattningsvis ett av tusen malmletningsprojekt kan resultera i en gruva.

Det område som i ansökan kallas Vehkalampi sträcker sig från Saloforsbacken nära Emmes i Nedervetil mot sydost till Rahkaneva i Kaustby. På området finns några mindre träsk, bl.a. Bläckisträsket på kommungränsen. Ett par fritidshus finns vid träsken, men inga större bebyggda områden berörs av ansökan. Delar av det planerade malmletningsområdet är torvproduktionsområden.

Malmletningen sker delvis på Bläckisåsens grundvattenområde av klass 2, enligt kartan som har bifogats till ansökan.

På malmletningsområdet finns inga naturskydds- eller Natura 2000-områden.

Bilageförteckning:
Karta Vehkalampi

Miljövårdssekreterarens förslag:

Tillståndssektionen tar del av ansökan och konstaterar att ett malmletningstillstånd på området Vehkalampi inte påverkar kommunens planläggning.

Tillståndssektionen anser att Bläckisåsens grundvattenområde ska lämnas utanför malmletningstillståndet. Bläckisåsen hör i sin helhet till de åsområden som är värdefulla för natur- och landskapsskyddet. Området är klassificerat som värdefullt på lokal nivå (POSKI-projektet 2009, Skydds- och istandsättningsplan för grundvattenområdena i Kronoby 2010). Tillstånd för utvinning av eventuella litiumfyndigheter kan knappast beviljas och det finns risk för att redan mindre åtgärder för att utreda förekomst kan påverka åsområdet negativt. Det finns också risk för att en del av metoderna som används vid malmletningen, t.ex. djupborrning, kan påverka grundvattnet negativt.

På övriga områden bedöms verksamhetens konsekvenser för miljön bli relativt små och kortvariga och malmletningstillstånd kan beviljas enligt ansökan.

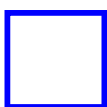
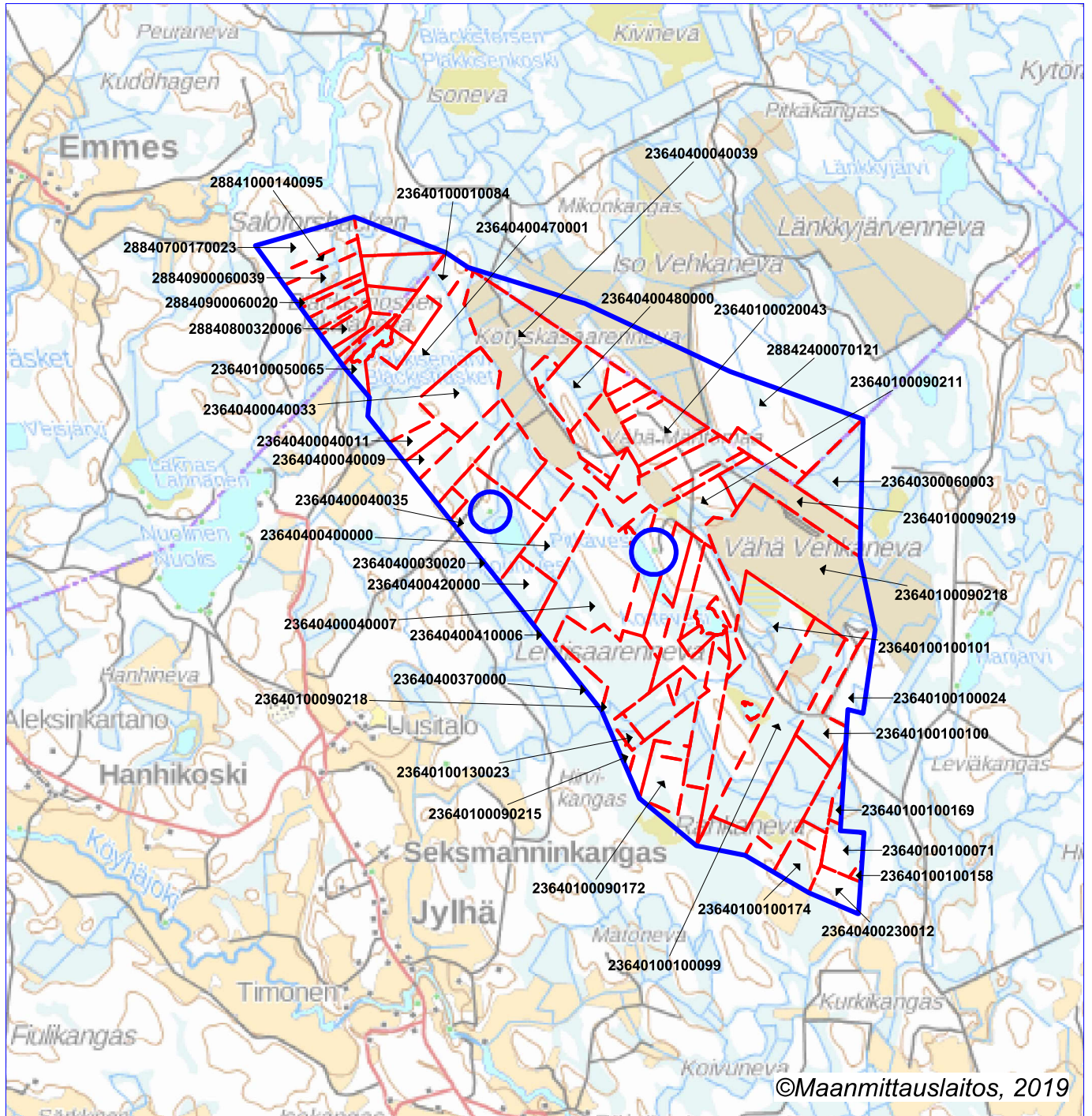
Beslut:

Tillståndssektionen beslöt enhälligt enligt förslaget.

**Kartta malminetsintäluvhakemusalueesta
(mittakaava ohjeellinen)**

Liite 1

7



Malminetsintäluvhakemusalue



Kiinteistörajat

Mittakaava 1:45 000

Keliber Oy
Vehkalampi
ML2018:0022





Vastaanottajan organisaatio
Turvallisuus- ja kemikaalivirasto Tukes
PL 66
00521 HELSINKI

Viite/Referens

Kaivoslain 37§ mukainen malminetsintälupa, Keliber Technology Oy, Vehkalampi, lupatunnus ML2018:0022, Kaustinen, Kruunupyö

Turvallisuus- ja kemikaalivirasto (Tukes) on kaivoslain (10.6.2011/621) 37 §:n nojalla pyytänyt Etelä-Pohjanmaan ELY-keskukselta (jäljempänä ELY-keskus) lausuntoa Kruunupyö ja Kaustisen kunnan alueelle kohdistuvasta malminetsintälupahakemuksesta. Keliber Technology Oy hakee kaivoslain (621/2011) 37 §:n mukaista malminetsintälupaa tutkimusalueelle, jolle hakija esittää nimeksi Vehkalampi, pinta-ala yhteensä 1132,12 ha. Hakemuksen arvio kaivosmineraaleista perustuu hakijan omaan kartoitustietoon.

Vehkalammen malminetsintäalue sijaitsee maa- ja metsätalousvaltaisella alueella. Keliber Technology Oy otaksuu alueelta löytyvän litiumia.

Hakemuksessa on arvioitu, että malminetsintälupahakemuksessa suunnitellut tutkimukset ovat ympäristövaikutuksiltaan pienet. Alueella liikutaan mahdollisuuksien mukaan olemassa olevia kulku-uria pitkin. Tutkimusmenetelminä ovat lohokare-etsintä, kallionpinta- ja moreeninäytteenotto porauskalustolla ja syväkairaus timanttikairauskoneella.

Lausuntoa on pyydetty siitä, onko kohteella mahdollista jatkaa tehokasta malminetsintää hakemuksen mukaisilla tutkimusmenetelmillä ilman, että niistä on kaivoslain (621/2011) 11 §:n mukaisesti;

- 1) haittaa ihmisten terveydelle tai vaaraa yleiselle turvallisuudelle
- 2) merkittäviä muutoksia luonnonolosuhteissa
- 3) harvinaisten tai arvokkaiden luonnonesiintymien olennaista vahingoittumista;
- 4) merkittävää maisemallista haittaa

Lisäksi on pyydetty tietoa siitä, onko alueella kaivoslain 9 § kolmannen momentin mukaisia liikennealueita.

Etelä-Pohjanmaan ELY-keskuksen lausunto

Luonnonsuojelun kannalta huomioitavaa

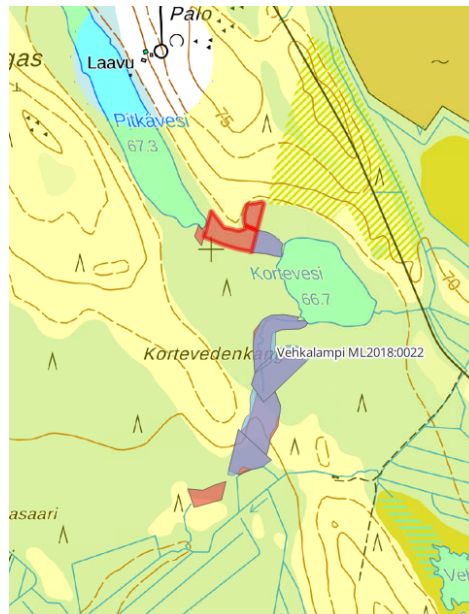
Osa kairausmenetelmistä voidaan arvioida aiheuttavan mahdollisesti häiritsevää melua. Tällaiset kairaukset on suositeltavaa toteuttaa eläinten yleisen lisääntymisajan (15.4.–31.7.) ulkopuolella.

Linnusto

Tutkimusalueella lähistöllä sijaitsee ainakin yksi ison petolinnun aktiivikäytössä oleva pesäpuu. Näiden kyseisten lajien pesimäpuut lähialueineen ovat rauhoitettuja. Tarkemmat sijaintitiedot tulee pyytää Etelä-Pohjanmaan ELY-keskukselta. Isojen petolintujen häiriövyöhykkeellä (500 m) kairaukset tulee suorittaa pesimäkauden ulkopuolella (1.4.–15.9.).

Muut huomionarvoiset

Tutkimusalueelle sijoittuu useita metsälain erityisen tärkeitä elinympäristöjä (ML 10§). Metsälain suojaamat elinympäristöt ovat tyypillisesti pienialaisia ja herkkiä häiriöille. Kyseisiin ympäristöihin ei tule kohdistaa kairausa, tutkimusajia tai kulku-uria. Kohteiden ajantasaiset sijaintitiedot saa Metsäkeskukselta.



Kartta 1. Metsälain suojaamat elinympäristöt alueella

Vesienhoidon kannalta huomioitavaa

Malminetsinnästä ei pääsääntöisesti aiheudu merkittäviä muutoksia pintavesien luonnonolosuhteisiin tai vesimaisemaan tai vahingoita vesiä. Kaivossektorin vesistövaikutuksia ovat suurimmillaan kaivosalueen toiminnan valmistelussa ja louhinnassa, jossa vaikutukset ovat suuria ja moninaisia (mm. muutoksia hydrologiassa, ravinnekuormitusta ja haitta-ainepäästöjä).

Nämä 6 Keliber Technology Oy:n malminetsinnan lupahakemusta kattaa yhteensä 6615,46 ha ja sijoittuvat kaikki alueelle, jossa nyt jo on suuria kaivostoiminnan paineita. Vaikutukset kohdistuvat Ullavan joen ja Köyhänjoen valuma-alueille ja niiden osavaluma-alueille mm. Näätinkiojaan.

Valtioneuvoston hyväksymässä vesienhoitosuunnitelmassa 2021 Ullavan joen ekologinen tila on luokiteltu hyväksi. Joesta löytyy varsin kattavasti biologista tietoa, jonka perusteella luokitusta on tehty. Päälyllysvät ja pohjaeläimet antavat erinomaisen tilan arvot ja kalat hyvän tilan arvot. Fysikaalis-kemialliset muuttujat, typpi (960,34 µg/l) ja fosfori (49,34 µg/l), osoittaa huonompaan suuntaan, ylittäen tyydyttävän tilan raja-arvoja. Ullavan joen pH-minimi on pysynyt erinomaisen tilan yläpuolella. Kemiallinen tila on luokiteltu hyvää huonommaksi kaukokulkeuman vuoksi. Asiantuntija-arviona on kalojen elohopeapitoisuuden arvioitu olevan koholla. Köyhäjoen ekologinen tila on luokiteltu tyydyttäväksi. Eteenkin fosforipitoisuudet ovat korkeat ja ajoittaisia happamuushaittojakin esiintyy. Kokonaisfosfori ylittää huonon tilan raja-arvoa (mitattuna 95,76 µg/l), kokonaistyyppi ylittää tyydyttävän tilan raja-arvoa (mitattuna 1320,83 µg/l). Biologisten tekijöiden osalta vesimuodostuman haasteena hyvän tilan saavuttamisessa on kalat ja päälyllysvien prosentuaalinen mallinkaltaisuus, eli lajiston koostumusta ja runsaussuhteita suhteessa saman tyyppin vertailupaikoilta muodostettuun vertailuyhteisöön. Näätinkioja ei ole nimetty vesimuodostumaksi, joten purosta ei ole tehty vesienhoidon suunnittelun ekologista luokittelua, mutta ympäristöhallinnon ja Keliber Oy:n taustaselvityksien perusteella puro on varsin monimuotoinen, vaikka puroa kuormittaa sekä maa- ja metsätalous että turvetuotanto. Ravinnekuormitus on koholla, mutta veden pH on hyvä. Näätinkiojassa esiintyy taimenia. Taimenet ovat herkkiä happamoitumiselle. Kaikkien pintavesien tavoitetila on hyvä ekologinen tila tai hyvässä tilassa pysyminen. Vastaanottavat vesistöt ovat nyt jo kuormitettuja.

Hakija ilmoittaa hakemuksissaan, ettei toiminnasta aiheudu merkittäviä välittömiä tai välillisiä vaikutuksia ympäristöön ja, että KELIBER Technology OY pyrkii malminetsintätoimissaan minimoimaan mahdolliset ympäristölle aiheutuvat haitat mm. käyttämällä mahdollisuuksien mukaan alueella jo olevia kulku-uria. Mahdolliset ojien ylityksiin tehtävät tilapäiset maa- tai puusillat puretaan niiden käytön päätyttyä. Syväkairauksiin asennetut maaputket katkaistaan läheltä

maanpintaa ja mahdolliset puustovauriot korvataan lainmukaisesti täysmääräisinä.

Vaikka vaikutuksia voidaan olettaa olevan mittakaavaltaan vähäisiä, on syytä noudattaa varovaisuutta, välttää ajoreittiä märillä alueilla ja mahdollisuuksien mukaan stabilisoimalla ojien ylityskohdat tilapäisillä maa- tai puusilloilla. Tilapäisten siltojen purkauksissakin pitää noudattaa varovaisuutta ja välttää turhan kiintoaineen kulkeutumista vesistöihin. Ajoreittejä on syytä tarkistaa lumen sulamisen jälkeen varmistaakseen, ettei toiminnan jälkeen on jäänyt syviä ajouria, jotka täytyessä vedellä ja josta voi muodostua elohopean metyloinnin hotspoteiksi. Metyylielohopean myrkyllisyys, sekä eliöstölle että ihmisille, on paljon suurempi kuin epäorgaaninen elohopea. Lisähaasteena on sen kertyminen ravintoketjussa. Jos syviä ajouria pääsee syntymään, tulee maan pinta ennallistaa, jottei vesistöihin pääsee metyloitu elohopeaa tai kiintoaineen mukana ravinteita. Hyvä veden laatu on erityisen tärkeä Näätinkiojassa, jossa esiintyy arvokasta lajistoa ja, jossa vastaanottava vesimäärä on pienempi.

Pohjaveden suojele

Hakemus ei huomioi, että malminetsintälupahakemusalueelle sijoittuu Pläkkisenharjun muu vedenhankintakäyttöön soveltuva pohjavesialue (2-luokka).

Hakemusalueen luoteisosaa halkoo Pläkkisenharjun (1023653) luokiteltu pohjavesialue. Pläkkisenharju on muu vedenhankintakäyttöön soveltuva pohjavesialue (2-luokka). Pohjavesialue kuuluu myös kokonaisuudessaan luonnon- ja maisemansuojelun kannalta arvokkaisiin harjualueisiin. Pläkkisenharju on lähes pohjoiseteläsuuntainen harju ja morfologialtaan selvästi ympäristöstään erottuva kapea selänne. Harjun reuna-alueet ovat pääosin suota, jonkin verran esiintyy myös moreenia. Pohjaveden virtaussuunta on pohjoisesta etelään. Pohjavettä purkautuu alueen eteläosan länsipuolella olevalle peltoalueelle.

Etelä-Pohjanmaan ELY-keskuksen tiedossa hankealueelle ei sijoitu talousvesikaivoja tai vedenottamoita.

Pohjavesialueilla toimittaessa erityistä huolellisuutta tulee noudattaa, jotta malminetsintätoiminnasta ei aiheudu vaaraa pohjaveden määrälle ja laadulle eikä pohjavettä pilata. Etelä-Pohjanmaan ELY-keskuksen pohjaveden suojelun ryhmä katsoo, että hankealueen pohjavesialueelle sijoittuvalla osalla ei tule tehdä syväkairausta timanttikairauskoneella. Hakemuksessa esitetyjä kevyempiä malminetsintätoimenpiteitä voidaan pohjavesialueella toteuttaa huomioiden seuraavat asiat:

- Pohjavesialueilla ei tule säilyttää työkoneita ja öljysäiliöitä

- Poltto- ja voiteluaineina käytetään mahdollisen ympäristöystävällisiä ja biohajoavia valmisteita
- Koneiden tankkausta ei tule tehdä pohjavesialueella
- Toimijalla tulee olla käytettävissä riittävä öljyntorjuntakalusto
- Maankaivuuta ei tulisi tehdä pohjavesialueella. Kaivuu voi aiheuttaa pohjaveden purkautumista tai pintavesien imeytymistä pohjavesiesiesiintymään minkä seuraksensa pohjaveden tilan voi muuttua.

Näillä edellytyksillä suoritettavat tutkimukset eivät ennalta arvioiden aiheuta vesilain 3 luvun 2 §:ssä tarkoitettuja pohjavesivaikutuksia tai ympäristönsuojelulain 17 §:ssä tarkoitettua pohjaveden pilaantumista.

Etelä-Pohjanmaan ELY-keskus muistuttaa, että vaikka etukäteen arvioiden ei pohjavesiin kohdistuvia haittoja tulisikaan, on toiminnanharjoittaja vesilain ja ympäristönsuojelulain mukaisessa vastuussa mahdollisista vesiin kohdistuvista haitoista ja siten velvollinen muun muassa tarvittaviin korjaus- ja korvaustoimenpiteisiin

Karttatarkastelun perusteella hakemusalueella on kaksi metsälain 10 §:n mukaista purokohdetta. Malminetsintätoiminnoissa suojaetäisyydet puroihin tulee huomioida niin että etsintätoimenpiteistä ei aiheudu kohteille heikentäviä vaikutuksia. Purokohteista ei tule ottaa kairausvettä eikä kairaussoijaa tule päästää valumaan kohteisiin.

Alueidenkäytön kannalta huomioitavaa

Lupahakemuksen mukaisella alueella on voimassa Pohjanmaan ja Keski-Pohjanmaan maakuntakaava. Alueelle sijoittuu Köyrisenharju-Pläkkisenharjun maakunnallinen harjumaiseman suojelualue. Alueella on voimassa maankäyttö- ja rakennuslain 33 §:n mukainen rakentamisrajoitus. Erityistä huomioita on kiinnitettävä alueen luonnonarvojen säilyttämiseen ja turvaamiseen.

Lisäksi alueella sijaitsee Pläkkisenharjun tärkeä tai vedenhankintaan soveltuva pohjavesialue. Pohjavesialueella maankäyttö ja toimenpiteet alueella ja sen läheisyydessä tulee suunnitella niin, etteivät ne vaaranna pohjavesialueen käyttöä, veden laatua eivätkä määrää.

Lupahakemusalueen arkeologisten sekä kulttuuriympäristö- ja muinaismuistokohteiden ajantasaiset tiedot tulee varmistaa Keski-Pohjanmaan vastuullisesta aluemuseosta K.H. Renlundin museosta.

Liikennealueet

Liikennevastuualueella ei ole näistä kommentoivaa.
Lupahakemusalueilla tai niiden välittömässä läheisyydessä ei sijaitse maanteitä.

Asiakirjan hyväksyminen

Tämä asiakirja on sähköisesti hyväksytty viraston sähköisessä asianhallintajärjestelmässä. Asian on esitellyt ylitarkastaja Johanna Mykkänen ja ratkaissut ylitarkastaja Johanna Kullas. Merkintä hyväksynnästä on asiakirjan viimeisellä sivulla.

Lausunnon antamiseen ovat osallistuneet Alueidenkäyttö ja pohjavesiyksiköstä ylitarkastaja Löytynoja Jaakko, Isa Witick, liikennevastuualueelta Liikennejärjestelmäasiantuntija Aaltonen Tommi sekä vesistöyksikön vesienhoitoryhmästä ylitarkastaja Lotta Eklund.

LIITTEET/BILAGOR

JAKELU/SÄNDLISTA

Kemikaali- ja turvallisuusvirasto TUKES

TIEDOKSI/FÖR KÄNNEDOM

Tämä asiakirja EPOELY/3376/2023 on hyväksytty sähköisesti / Detta dokument EPOELY/3376/2023 har godkänts elektroniskt

Esittelijä Mykkänen Johanna 22.01.2024 15:31

Ratkaisija Kullas Johanna 22.01.2024 15:34

15.1.2024

918/11.06.00./2023

Turvallisuus- ja kemikaalivirasto Tukes
Valtakatu 2
96100 Rovaniemi

Asia Malminetsintälupahakemus Kaustinen, Kruunupyy, Vehkalampi
(Keliber Technology Oy)

Viite Lupatunnus ML2023:0022

Valmistelija: arkeologi Lauri Skantsi, 044 7809 055

Turvallisuus- ja kemikaalivirasto Tukes on lähettänyt 13.12.2023 K.H.Renlundin museolle lausuntopyynnön koskien Kaustisen (Keski-Pohjanmaa) ja Kruunupyyn (Pohjanmaan) alueille kohdistuvaa malminetsintälupahakemusta. Keski-Pohjanmaan alueellisena vastuumuseona K.H.Renlundin museo lausuu malminetsintälupahakemuksesta arkeologisen kulttuuriperinnön näkökulmasta Kaustisen osalta. Kruunupyyn osalta lausuntoa on pyydetty Pohjanmaan museolta.

Taustaa

Keliber Technology Oy hakee malminetsintälupaa Kaustisen ja Kruunupyyn alueille, Vehkalammien ympäristöön. Hakemusalueen pinta-ala on 1132.12 ha. Alueelta otaksutaan löytyvän litiumia. Alueelta on löytynyt lukuisia litiumrikkaita spodumeeni-pegmatiittilohkareita.

Tutkimusmenetelminä suunnitellaan käytettäväksi lohkare-etsintää ja moreeninäytteenottoa, kalliopinta- ja moreeninäytteenottoa GM150-200 porauskalustolla, syväkairausta timanttikaurauskoneella, kalliomurske-, moreeni- ja kairanäytteiden kemiallista analysointia ja litologis-geokemiallista mallitusta nykyaikaisia tiedonkäsittelyohjelmia käyttäen. Hakija arvioi, että suunnitellut tutkimustoimet eivät aiheuta merkittäviä välillisiä tai välittömiä vaikutuksia ympäristön- tai luonnonsuojeluun, vesistöihin, pohjaveteen tai ihmiseen.

Lausunto

Malminetsintäalueelta ei Kaustisen puolelta tunneta muinaismuistolain 295/1963 rauhoittamia kiinteitä muinaisjäännöksiä. Sen sijaan Kruunupyyn puolelta malminetsintäalueen luoteispäästä Bläckisåsenilta tunnetaan useita kivikautisia asuinpaikkoja, joista kohteet *Pläkkisenjärvi mj rek 1000030123* ja *Jäkäläneva mj rek 1000030124* sijaitsevat malminetsintäalueella. Näihin kohteisiin kuuluu useita asumuspainanteita eli jäänteitä kivikautisista osittain maahan kaivetuista asumuksista.

Muinaisjäänösrekisteri www.kyppi.fi sisältää ajantasaisimman tiedon maamme arkeologisesta kulttuuriperinnöstä. Rekisteri ei kuitenkaan ole koskaan täysin ajan tasalla ja sitä päivitetään jatkuvasti. Rekisteristä puuttuu Keski-Pohjanmaankin osalta arkeologista kulttuuriperintöä, erityisesti tervahautoja.

Malminetsintäalue ympäristöineen oli 1700-1800-luvuilla merkittävää tervantuotantoaluetta. Lidarhavaintojen perusteella Kaustisen/Keski-Pohjanmaan puolelle malminetsintäaluetta sijoittuu viisi tervahautaa:

Jyrkkäsaari mj rek 1000050011

Hautahuhta mj rek 1000050013

Vähä Mäntömaa mj rek 1000050016

Kortevesi mj rek 1000050019

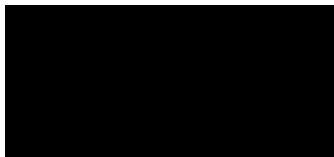
Vehkalamminkangas mj rek 1000050021

Nämä tervahaudat on tässä vaiheessa rekisteröity mahdollisiksi muinaijäänöksiksi, koska niitä ei ole tarkastettu maastossa arkeologin toimesta. Tervahaudat luokitellaan pääsääntöisesti muinaismuistolain 295/1963 rauhoittamiksi kiinteiksi muinaijäänöksiksi, mutta niiden rekisteröiminen kiinteiksi muinaijäänöksiksi edellyttää arkeologin tarkastuksen maastossa. Kiinteät muinaijäänökset ovat kuitenkin muinaismuistolain mukaan automaattisesti rauhoitettuja ilman erillistä suojelupäätöstä heti löytyessään. Niiden kaivaminen, peittäminen, muuttaminen, vahingoittaminen ja muu niihin kajoaminen ilman muinaismuistolain nojalla annettua lupaa on kielletty (Muinaismuistolaki 1§).

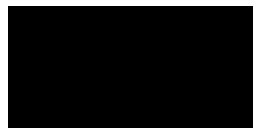
Malminetsintäalueelta ja sen läheisyydestä tällä hetkellä tiedossa olevat arkeologiset kohteet on merkattu liitteen 1 karttaan. Lisätietoja kohteista ja niiden sijainneista löytyy osoitteesta www.kyppi.fi

K.H.Renlundin museo ei näe muinaismuistolain mukaista estettä malminetsintäluvan myöntämiseen hakemuksessa esitetyille alueelle. Siinä tapauksessa, että lupa myönnetään, pyydämme, että tutkimussuunnitelma (näytteenotto- ja kairauspaikat, mahdolliset tutkimuskaivantojen paikat ja maastoreiitit) toimitetaan tiedoksi K.H.Renlundin museolle ennen töiden aloittamista.

Museo edellyttää, että arkeologiset kohteet ja niihin liittyvät rakenteet huomioidaan muinaismuistolain mukaisesti kaikissa eri työvaiheissa siten, että niihin ei kajota eikä niitä peitetä. Kulkureittejä, kaluston siirtoja sekä näytteenoton- ja tutkimuskaivantojen paikkoja suunniteltaessa, on huolehdittava siitä, että niitä ei sijoiteta arkeologisten kohteiden päälle tai välittömään läheisyyteen. Jos maata kaivettaessa tai muuta tehtäessä löydetään merkkejä kiinteistä muinaijäänöksistä tai irtaimia muinaisesineitä, on muinaismuistolain 14§:n ja 16§:n mukaan työ heti keskeytettävä ja asiasta ilmoitettava viipymättä museoviranomaiselle.



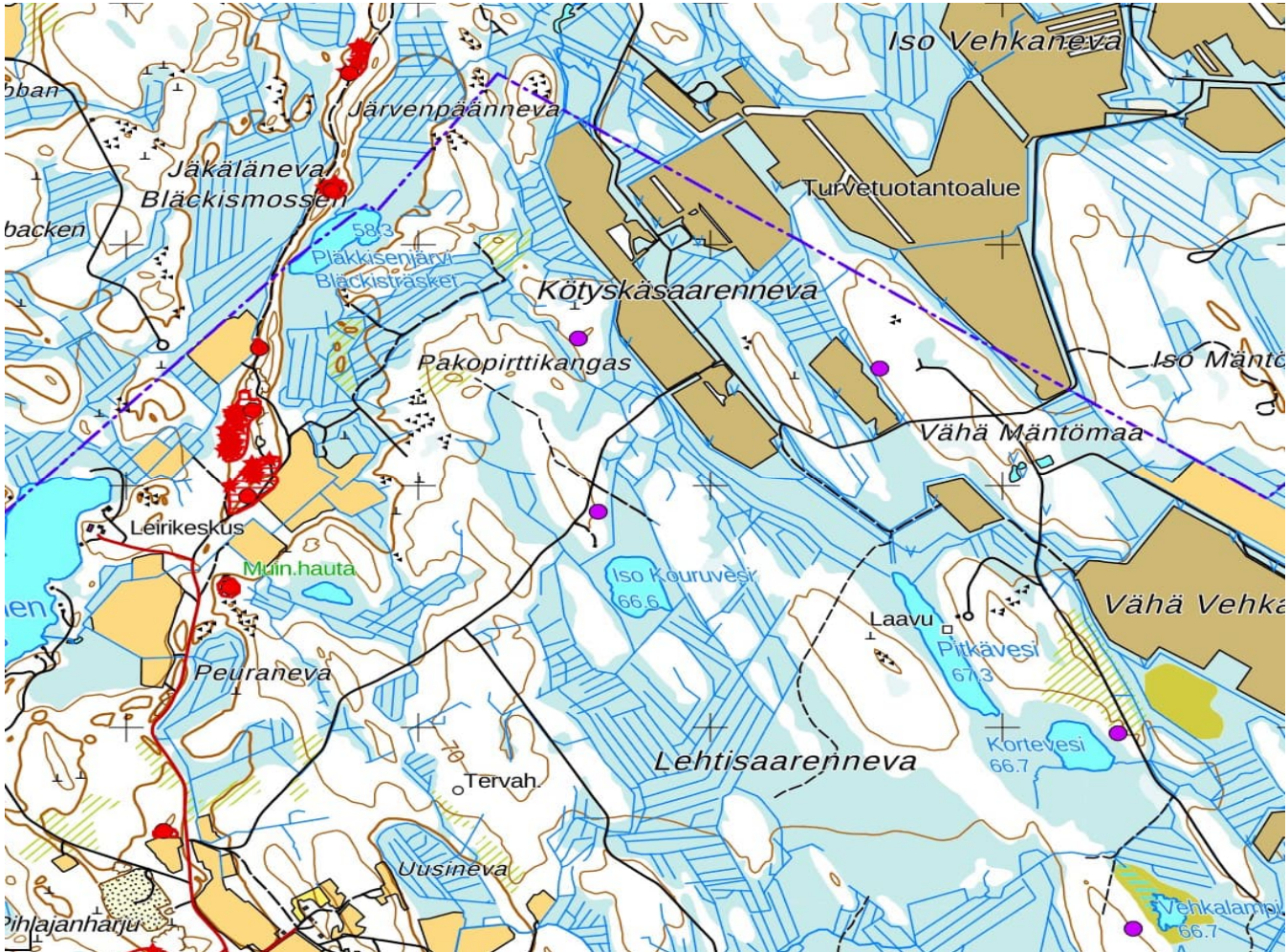
Joanna Kurth
museotoimenjohtaja



Lauri Skantsi
arkeologi

Tiedoksi: Museovirasto
Pohjanmaan museo
Etelä-Pohjanmaan ELY-keskus

Liitteet: Liite 1



Liite 1. Vehkalammin malminetsintäalueelta ja sen läheisyydestä tiedossa olevat arkeologiset kohteet. Punaiset pisteet ovat tällä hetkellä tiedossa olevia kiinteitä muinaisjäännöksiä. Violetit pisteet ovat lidarkarttojen perusteella rekisteröityjä mahdollisia muinaisjäännöksiä (tervahautoja).
Lähde kartta.museoverkko.fi

LAUSUNTO

LA19/2024PM

- Saaja:** Turvallisuus- ja kemikaalivirasto (Tukes), kaivosasiat@tukes.fi
- Asia:** KRUUNUPYY, malminetsintälupahakemukset ML2018:0022, ML2018:0023, ML2018:0031 ja ML2018:0036
- Viite:** K.H. Renlundin museon Tukesille 15.1.2024 antamat lausunnot 918/11.06.00./2023, 919/11.06.00./2023, 920/11.06.00./2023 ja 921/11.06.00./2023 koskien edellä mainittuja lupatunnuksia

Pohjanmaan museo on tutustunut yllä mainitusta neljästä malminetsintäluvasta sille 15.1.2024 toimitettuihin lausuntopyyntöihin ja toteaa seuraavaa.

Malminetsintäluvut ovat uusia ja hakija on Keliber Technology Oy, joten Pohjanmaan museon kannanotot on niputettu tähän lausuntoon.

Lupahakemukset koskevat litiumvarojen kartoitusta Kruunupyyn kunnassa Pohjanmaan maakunnassa. Hakemuksiin sisältyy myös Keski-Pohjanmaan maakuntaan sijoittuvia alueita, joista on lausunut 15.1.2024 K.H. Renlundin museo (KHRM). Kahdessa sen lausunnossa todetaan, että muinaismuistoja sijaitsee myös Kruunupyyn osalla etsintäaluetta.

Pohjanmaan museo toteaa, että arkeologinen kulttuuriperintö tulee huomioida koko malminetsintäalueella ja että hakija vastaa Museoviraston muinaisjäännösrekisteriin merkittyjen kohteiden muinaismuistolaissa 295/1963 säädetyn rauhoituksen noudattamisesta esimerkiksi palkkaamalla tarvittaessa avuksi arkeologian alan asiantuntijan. Seuraavassa linkissä listataan arkeologikonsultteja, jotka tuntevat työprosessit ja yhteydenpitovaatimukset Museovirastoon: <https://www.museovirasto.fi/fi/kulttuuriymparisto/arkeologinen-kulttuuriperinto/arkeologisen-kulttuuriperinnon-tutkimus/arkeologisten-kenttatoiden-tilaaminen>.

ML2018:0022 Vehkalampi. Kruunupyyn osalta lausunnossa KHRM 918/11.06.00./2023 mainitut kivikautiset asuinpaikkakohteet ovat:

- *Pläkkisenjärvi*, <https://www.kyppi.fi/to.aspx?id=112.1000030123>

- *Jäkäläneva*, <https://www.kyppi.fi/to.aspx?id=112.1000030124>

Pohjanmaan museo toteaa, että kyseiset kiinteät muinaisjäännökset tulee huomioida.

ML2018:0023 Peikkometsä. Kruunupyyhyn kuuluvalla yhteismaalla 288-874-1-1 on peruskartalla merkitty yksi tervahauta: *Päiväkangas SW*, <https://www.kyppi.fi/to.aspx?id=112.1000050139>.

Ilmakuvasta erottuu suurehko tervahauta, joka sijaitsee äestetyllä metsäkuviolla. Museo toteaa, että tervahauta sijaitsee lähellä etsintäaluetta, mutta ei edellytä sen sijainnin tuntemista lukuun ottamatta hankkeelta erityisiä varautumistoimenpiteitä.

ML2018:0031 Valkiavesi. KHRM lausunnossa 920/11.06.00./2023 todetaan, että Kruunupyyhyn Bläckis-Köyrisåsenin kivikautista asuinpaikka-aluetta ei ole huomioitu lupahakemuksen asiakirjoissa.

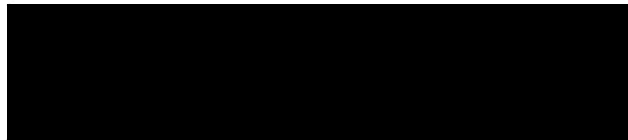
Museo toteaa, että huomioitavat muinaisjäännökset ovat:

- *Köyrisåsen 3*, <https://www.kyppi.fi/to.aspx?id=112.272010012>
- *Köyrisåsen 2*, <https://www.kyppi.fi/to.aspx?id=112.272010011>
- *Köyrisåsen 1*, <https://www.kyppi.fi/to.aspx?id=112.272010010>
- *Bläckisåsen 1-3*, <https://www.kyppi.fi/to.aspx?id=112.272010009>

ML2018:0036 Länkkjärvi. Museo toteaa, että Kruunupyyhyn puoleiselta etsintäalueelta ei tunneta ennalta arkeologista kulttuuriperintöä. Jos ihmisen tekemäksi arvioitavia näkyviä rakenteita kuten tervahautoja havaitaan, tulee ne jättää koskemattomiksi.

Museo toteaa lopuksi, että kaikkea maan kaivua Museoviraston jo rekisteröimien kohteiden ulkopuolella koskee muinaismuistolain (295/1963) 14§, jonka velvoitteet tulee olla selvät jokaiselle maastotöihin osallistuvalle.

Vaasassa 19.2.2024



Pentti Risla
maakunta-arkeologi

Tiedoksi: Museovirasto

KAIVOSLAIN (621/2011) MUKAINEN VAKUUS

Kaivoslain 10 luvun 107 §:n mukaan malminetsintäluvan haltijan on asetettava vakuus mahdollisen vahingon ja haitan korvaamista sekä jälkitoimenpiteiden suorittamista varten, jollei tätä ole pidettävä tarpeettomana toiminnan laatu ja laajuus, toiminta-alueen erityispiirteet, toimintaa varten annettavat lupamääräykset ja luvan hakijan vakavaraisuus huomioon ottaen.

Tukes määrää malminetsintäluville asetettavaksi lupakohtaisen vakuuden. Vakuus tulee asettaa pankkitalletuksena Turvallisuus- ja kemikaalivirastolle kaivoslain (621/2011) 15 §:ssä tarkoitettujen jälkitoimenpiteiden sekä 103 §:ssä tarkoitetun vahingon ja haitan korvaamista, sekä muiden kaivoslakiin perustuvien velvoitteiden täyttämistä varten.

Talletus tulee tehdä pankkiin Turvallisuus- ja kemikaaliviraston hyväksi. Pankin tai tilin omistajan tulee toimittaa tilivarojen panttausilmoitus avatusta vakuustilistä Turvallisuus- ja kemikaalivirastolle (os. PL 66, 00521 Helsinki) sekä antaa sitoumus, jolla se luopuu kuittausoikeudesta kyseiseen tiliin. Vakuustili ei saa olla määräaikainen.

Tilivarojen panttausilmoituksen allekirjoittaa pankin edustaja sekä pantattavan tilin omistaja, eli luvan saajayhtiön kaupparekisteriotteessa mainittu henkilö(t) joilla on nimenkirjoitusoikeus.

Vakuus on asetettava viimeistään 30 päivänä siitä, kun malminetsintälupa on tullut lainvoimaiseksi.

Tukesille vakuutta varten toimitettavat asiakirjat:

- Pankin tilivarojen panttausilmoitus (alkuperäinen kappale allekirjoituksin)
- Pantinantajan kaupparekisteriote

Asiakirjat tulee toimittaa Turvallisuus- ja kemikaalivirastolle osoitteeseen PL 66 (Opastinsilta 12B), 00521 Helsinki.