

KUULUTUS

Turvallisuus- ja kemikaalivirasto (Tukes) on kaivoslain (621/2011) perusteella 17.5.2024 hyväksynyt seuraavan malminetsintälupaa koskevan hakemuksen:

Hakija: Keliber Technology Oy
Alueen nimi: Hyttikangas
Lupatunnus: ML2018:0035
Alueen sijainti ja koko: Kokkola, Kaustinen, 238,08 ha

Päätökseen saa kaivoslain (621/2011) 162 §:n nojalla hakea muutosta valittamalla hallinto-oikeuteen. Valitus on tehtävä kirjallisesti 30 päivän kuluessa päätöksen tiedoksisaannista. Päätöksen tiedoksisaannin katsotaan tapahtuneen seitsemäntenä päivänä päätöksen julkaisemisesta. Päätöksen liitteenä olevasta valitusosoituksesta ilmenee, miten muutosta haettaessa on meneteltävä.

Päätös on nähtävillä Tukesin kotisivulla osoitteessa: <https://tukes.fi/malminetsintaluvat-ja-valtaukset>

Tieto päätöksen antamisesta on julkaistu sijaintikunnan verkkosivuilla.

Lisätietoja kaivosasiat@tukes.fi tai ylitarkastaja Antti Mikkola puh. 029 505 2184

Kuulutettu 17.5.2024

Pidetään nähtävänä 24.6.2024 asti.

LIITTEET

Liite 1: Lupakartta malminetsintäalueesta

KUNGGÖRELSE

Säkerhets- och kemikalieverket (Tukes) har med stöd av gruvlagen (621/2011) 17.5.2024 godkänt följande ansökan om malmletningstillstånd:

Sökande: Keliber Technology Oy
Områdets namn: Hyttikangas
Tillståndskod: ML2018:0035
Områdets läge och storlek: Karleby, Kaustby, 238,08 ha

Ändring i beslut får med stöd av 162 § i gruvlagen (621/2011) sökas hos förvaltningsdomstolen. Besvärstiden är 37 dagar från den dag då beslutet delgavs, nämnda dag inte medräknad. Av besvärсанvisningen som finns i bilagan till beslutet framgår hur ändring ska sökas.

Beslutet finns framlagt till påseende på Tukes webbplats <https://tukes.fi/malminetsintaluvat-ja-valtaukset>.

Mer information kaivosasiat@tukes.fi eller Antti Mikkola tfn 029 5052 184

Kungjord 17.5.2024

Finns till påseende fram till 24.6.2024

Keliber Technology Oy
Toholammintie 496
69600 Kaustinen

MALMINETSINTÄLUPAPÄÄTÖS

Hakija: Keliber Technology Oy
2914395-3
Suomi

Yhteystiedot: Toholammintie 496
69600 Kaustinen

Lisätietoja antaa:
Pentti Grönholm
050 3481 535
pentti.gronholm@sibanyestillwater.com

Alueen nimi: Hyttikangas
Alueen sijainti: Kokkola, Kaustinen

Hakemus on tullut vireille 2.5.2018. Kaivosviranomaisen on tehnyt hakemustarkastuksen 2.5.2018 sekä 4.1.2021 ja todennut hakemuksen täyttävän kaivoslain 34 §:n vaatimukset. Hakemukselle on annettu lupatunnus ML2018:0035 ja kaivoslain 34 §:n mukainen etuoikeuspäivämäärä 2.5.2018.

Hakemuksen tarkoitus: Malminetsintä kaivoslain (621/2011) pykälien 5, 9 ja 32 tarkoittamalla tavalla.

PÄÄTÖS

Turvallisuus- ja kemikaalivirasto (Tukes) **myöntää** kaivoslain (621/2011) nojalla Keliber Technology Oy:lle malminetsintäluvan nimeltä "Hyttikangas" lupatunnuksella ML2018:0035.

Perustelut: Hakija on osoittanut, että kaivoslaissa (621/2011) säädetyt edellytykset täyttyvät eikä luvan myöntämiselle ole kaivoslaissa säädettyä estettä. Tässä malminetsintälupapäätöksessä annetut tarpeelliset tarkentavat lupamääräykset yleisten ja yksityisten etujen turvaamiseksi perustuvat kaivoslain (621/2011) 51 §.

Malminetsintäluvan nojalla luvanhaltijalla on oikeus omalla ja toisen maalla tässä luvassa mainitulla alueella (malminetsintäalueella) tutkia geologisten muodostumien rakenteita ja koostumusta sekä tehdä muita kaivostoimintaa valmistelevia tutkimuksia ja muuta malminetsintää esiintymän paikallistamiseksi sekä sen laadun, laajuuden ja hyödyntämiskelpoisuuden selvittämiseksi sen mukaan kuin tässä malminetsintäluvassa tarkemmin määrätään. Malminetsintälupa ei oikeuta esiintymän hyödyntämiseen.

Päätöksen voimassaolo

Malminetsintälupa on **voimassa tällä päätöksellä enintään neljä (4) vuotta** päätöksen lainvoimaiseksi tulosta.

Perustelut: Luvan voimassaoloaika on lain sallima enimmäisaika malminetsintäluvalla. Malminetsintäluvan voimassaoloa voidaan jatkaa enintään kolme vuotta kerrallaan siten, että lupa on voimassa yhteensä enintään viisitoista vuotta. Mikäli luvanhaltija haluaa pienentää voimassa olevaa malminetsintälupaa sen voimassaoloaikana tai luopua siitä kokonaan, tulee luvanhaltijan toimittaa kaivosviranomaiselle ilmoitus joko osittaisesta tai koko malminetsintäalueen raukeamisesta (Kaivoslaki 621/2011, 60 §, 61 §, 66 §, 67 §).

Päätöksen täytäntöönpano

Kaivoslain (621/2011) 168.1 §:n mukaisesti malminetsintäluvan perustuvat toimenpiteet saa aloittaa, kun siihen oikeuttava lupapäätös on saanut lainvoiman ja lupapäätöksessä määrätyt velvoitteet on suoritettu. Jos toimenpiteen suorittaminen edellyttää muualla lainsäädännössä vaadittua lupaa, saa toimenpiteen kuitenkin aloittaa vasta, kun toimenpiteeseen tarvittava muun lainsäädännön mukainen lupapäätös on saanut lainvoiman tai toiminnan aloittamiseen on saatu oikeus asiassa toimivaltaiselta viranomaiselta. Päätöksen lainvoimaisuus tulee tarkistaa luvassa mainitulta hallinto-oikeudelta valitusajan päättymisen jälkeen.

Luvan haltijan tulee huolehtia, että malminetsintätöitä suorittava henkilöstö ja urakoitsijat ovat perehtyneet tässä luvassa annettuihin määräyksiin.

Malminetsintäalueen tiedot

Pinta-ala: 238,08 ha
Alueen nimi: Hyttikangas
Sijainti: Kokkola, Kaustinen

Alueen tarkempi sijainti ja rajat ilmenevät tähän päätökseen liitetystä lupakartasta (Liite 1). Lupa-alueesta on rajattu pois tiedossa olevat esteet. Malminetsintää ei saa suorittaa tällä luvalla, eikä jokamiehenoikeudella 150 metriä lähempänä asumiseen tai työntekoon tarkoitettua rakennusta, yksityistä pihapiiriä tai erityiseen tarkoitukseen otetuilla alueilla. Jokamiehenoikeuksiin kuuluvalla liikkumisella ei myöskään saa aiheuttaa haittaa tai häiriötä muille ihmisille tai luonnolle.

Alueesta tarkemmin

Malminetsintä lupa-alueella ei sijaitse suojelualueita, suojeluohjelma-alueita tai valtakunnallisesti merkittäviä tai suojeltuja maisema-alueita. Alueella on voimassa Keski-Pohjanmaan maakuntakaava. Rahkosen pohjavesialue sijoittuu lupa-alueen pohjoispuolelle.

Otaksuma mineraaleista

Alueen geologiseen malmipotentialiin sekä hakijan suorittamiin tutkimuksiin ja tuloksiin perustuen hakija otaksuu alueella olevan seuraavia kaivosmineraaleja: litium (Li)

Yleisten ja yksityisten etujen turvaamiseksi tarpeelliset lupamääräykset (velvoitteet ja rajoitukset)

1. Määräys malminetsintätutkimusten sallituista ajankohdista ja menetelmistä, sekä malminetsintään liittyvistä laitteista ja rakennelmista

Tämän malminetsintäluvan nojalla on sallittua suorittaa seuraavia malminetsintätoimenpiteitä ja soveltaa seuraavia malminetsintämenetelmiä:

1. Geofysikaaliset ja geokemialliset tai vaikutuksiltaan niihin verrattavat tutkimusmenetelmät
2. Koneellisesti tehtävät maaperä- ja kallioperänäytteenotto (moreeni-, ura- ja pistenäytteet, kairaus)

Perustelut: Hakija on esittänyt hakemuksessaan nämä menetelmät ja kaivosviranomaisen arvioi ne tarpeelliseksi ottaen huomioon kohteella tehdyt aikaisemmat tutkimukset. Jotta mahdolliselle jatkoluvulle edellytetty vaade tehokkaasta malminetsinnästä toteutuu, tässä lupamääräyksessä tarkoitettujen toimenpiteiden tulee olla pääosin suoritettuina.

2. Määräys tutkimustöitä ja -tuloksia koskevasta selvitysvelvollisuudesta

Malminetsintäluvan haltijan on vuosittain toimitettava kaivosviranomaiselle selvitys suoritetuista tutkimustöistä ja niiden tuloksista. Tutkimustöitä ja -tuloksia koskevaan vuosittaiseen selvitykseen on sisällytettävä: käytetyt tutkimus- ja työmenetelmät, yhteenveto tehdyistä tutkimuksista ja pääasialliset tulokset. Ohje löytyy Tukesin internet-sivuilta. Kunkin kalenterivuoden tutkimustöistä ja -tuloksista on raportoitava seuraavan vuoden kesäkuun loppuun mennessä, ellei toisin ohjeisteta.

Perustelut: Määräyksen perusteena on kaivoslaki (621/2011) 14 § ja VNa kaivostoiminnasta (391/2012) 4 §.

3. Määräys jälkitoimenpiteiden ajankohdasta ja ilmoittamisesta kaivosviranomaiselle

Kun malminetsintälupa on rauennut osittain, kokonaan tai peruutettu, malminetsintäluvan haltijan on raukeavilta alueilta;

1) välittömästi saatettava malminetsintäalue yleisen turvallisuuden vaatimaan kuntoon, poistettava väliaikaiset rakennelmat ja laitteet, huolehdittava alueen kunnostamisesta ja siistimisestä sekä saatettava alue mahdollisimman luonnonmukaiseen tilaan. Malminetsintäluvan haltijan on tehtävä kirjallinen ilmoitus kaivosviranomaiselle, malminetsintäalueeseen kuuluvien kiinteistöjen omistajille ja muille oikeudenhaltijoille, kun toimenpiteet on saatettu loppuun. Ilmoituksen tulee sisältää tiedot jälkitoimenpiteiden päättymispäivästä sekä kuvaus toteutetuista jälkitoimenpiteistä.

2) kuuden kuukauden kuluessa luovutettava kaivosviranomaiselle tutkimustyöselostus, tutkimukseen liittyvä tietoaineisto ja kirjallinen esitys edustavasta otoksesta kairasydämiä. Kaivosviranomaisen ohjeistaa hakijoita tarkemmin raportoinnin muodosta. Ohje löytyy Tukesin internet-sivuilta.

Perustelut: Määräyksen perusteena on kaivoslaki (621/2011), 15 § ja VNa kaivostoiminnasta (391/2012), 5 §.

4. Määräys kaivannaisjätteen jätehuoltosuunnitelmasta ja sen noudattamisesta

Malminetsinnästä tässä luvassa sallituilla menetelmillä (lupamääräys 1, menetelmät 1–2) ei synny kaivannaisjätettä. Malminetsintäluvan haltija on velvollinen huolehtimaan maa- ja

kiviainesjätteen synnyn ehkäisemisestä, sen haitallisuuden vähentämisestä sekä jätteen hyödyntämisestä tai käsittelemisestä.

Perustelut: Määräyksen perusteena on kaivoslaki (621/2011) 13 § ja VNa kaivostoiminnasta (391/2012) 3 §.

5. Määräys ilmoitusvelvollisuudesta koskien malminetsintäalueen maastotöitä ja rakennelmia

Malminetsintäluvan haltijan on hyvissä ajoin etukäteen ilmoitettava kirjallisesti malminetsintä-alueeseen kuuluvien **kiinteistöjen omistajille** (sekä näihin rinnastettaville, Kaivoslaki 5.2 §), ja muille oikeudenhaltijoille kaikista maastotöistä, jotka voivat aiheuttaa vahinkoa tai haittaa, sekä väliaikaisista rakennelmista.

Malminetsintäluvan haltijan on ilmoitettava maastotöistä toimialallaan yleistä etua valvoville viranomaisille:

- Tukesille,
- toimivaltaisen Etelä-Pohjanmaan ELY-keskuksen ympäristövastuualueelle,
- Mikäli lupa-alueelta löydetään tutkimusten yhteydessä muinaismuistolaissa tarkoitettuja kohteita, tulee luvanhaltijan toimia siten kuin muinaismuistolaissa todetaan ja ilmoittaa löydöksistä viipymättä alueelliselle vastuumuseolle (K.H.Renlundin museo).

Perustelut: Määräyksen perusteena on kaivoslaki (621/2011) 12 § ja VNa kaivostoiminnasta (391/2012) 2 §.

6. Määräys malminetsintäalueen koon pienentämisen aikataulusta

Kaivosviranomaisen ei näe tässä vaiheessa tarvetta malminetsintäalueen pienentämiselle. Tutkimuksia voidaan pitää perusteltuna koko ML2018:0035 alueella. Jos luvan haltija haluaa pienentää voimassa olevaa malminetsintä lupaa tai luopua siitä kokonaan, tulee luvan haltijan tehdä ilmoitus joko osittaisesta tai koko malminetsintäalueen raukeamisesta.

Perustelut: Määräyksen perusteena on kaivoslaki (621/2011) 11 §, 51, 67 §). Olettaessa huomioon alueen koko, tutkimussuunnitelma ja sen perustelut, sekä seikka, että kyseessä on vaiheittain etenevä tutkimustoiminta, voidaan tutkimuksia pitää perusteltuna koko alueelle.

7. Määräys vakuuden asettamisesta

Tässä malminetsintäluvassa **ML2018:0035** määrätään lupakohtainen **3000 euron** suuruinen vakuus. Vakuus asetetaan pankkitalletuksena Turvallisuus- ja kemikaalivirastolle kaivoslain (621/2011) 15 §:ssä tarkoitettujen jälkitoimenpiteiden sekä 103 §:ssä tarkoitettun vahingon ja haitan korvaamista, sekä muiden kaivoslakiin perustuvien velvoitteiden täyttämistä varten. Tässä malminetsintäluvassa määrätty vakuus on asetettava viimeistään 30 päivänä siitä, kun malminetsintä lupa on tullut lainvoimaiseksi, luvanhaltijan malminetsinnästä mahdollisesti aiheutuvaa vahinkoa, haittaa tai muuta kaivoslaissa mainittua velvoitetta varten pankkiin avatulle vakuustalletustilille. Kaivoslain 73 §:ssä tarkoitettu luvan siirto ei vapauta vakuutta.

Perustelut: Määräyksen perusteena on kaivoslaki (621/2011) 107, 109, 110 ja 111 §. Vakuus asetetaan kaivosviranomaisen arvion perusteella, joka perustuu malminetsintäalueilla suoritetun valvontatyön kautta saatuihin havaintoihin. Valvontahavaintojen perusteella tyypillisimpien malminetsintäalueilla sattuvan vahingon suuruusluokka on linjassa tässä luvassa määrätyn vakuuden kanssa. Kaivosviranomaisen on arvioinut toiminnan laatua ja laajuutta (lupamääräys 1), toiminta-alueen erityispiirteitä, sekä luvassa säädettyjä velvoitteita lupamää-

räykset huomioiden ja päätyneet määrättyyn vakuuteen. Luvassa sallitut geofyysikaaliset- ja geokemialliset tutkimusmenetelmät tai maaperä- ja kallioperänäytteenotto eivät aiheuta merkittävää vahinkoa ympäristölle tai luonnolle, kun tutkimustyö suoritetaan lupamääräyksiä noudattaen. Malminetsinnästä johtuvia tyypillisiä maanomistajalle aiheutuvia vahinkoja ovat lähinnä yksittäiset puustovahingot. Luvassa on kielletty luonnonsuojelulain nojalla rauhoitettujen lajien vahingoittaminen tai vaarantaminen. Mikäli alueella on sellaisia, niitä varten on annettu tarkat rajoitukset. Lähtökohtaisesti luvanhaltijan urakoitsijoilla on erillinen vastuuvakuutus tutkimustoimissa aiheutuneita ennakoimattomia vahinkoja varten. Kaivosviranomaisen harkitsee luvan siirron tai muuttamisen yhteydessä, onko vakuuden suuruutta tarkistettava.

8. Määräykset malminetsintää ja malminetsintäalueen käyttöä koskevista seikoista sen varmistamiseksi, ettei toiminnasta aiheudu kaivoslaissa (621/2011) kiellettyä seurausta

Malminetsintä sekä malminetsintäalueella liikkuminen ja muu alueen käyttö on rajoitettava tutkimustyön kannalta välttämättömiin toimenpiteisiin. Toimenpiteet on suoritettava siten, että niistä ei aiheudu kohtuudella vältettävissä olevaa yleisen tai yksityisen edun loukkausta eikä merkittäviä muutoksia luonnonolosuhteissa. Luonnonolosuhteilla tarkoitetaan alueen pohja- ja pintavesioloja, lämpö- ja kosteusoloja sekä kasvien kasvupaikkatekijöitä.

Tämän päätöksen liitteessä 1 tarkoitettulla malminetsintäalueella ja 30 metrin etäisyydellä sen rajasta toiminnan kannalta välttämättömään liikkumiseen ei tarvita erillistä maastoliikennelupaa. Tutkimustyön kannalta välttämättömiin kairaus-toimenpiteisiin saa käyttää alueen vettä, mutta jos kairauksessa käytettävän veden määrä ylittää 100m³/vrk, on toimittava siten kuin vesilain (587/2011) 2. luvun 15 §:ssä todetaan. Tutkimustöitä tehtäessä on otettava aina huomioon ympäristönsuojelulain (527/2014) 17§:n mukainen pohjaveden pilaamiskielto. Malminetsinnästä ja muusta malminetsintäalueen käytöstä ei saa aiheutua merkittäviä muutoksia luonnonolosuhteissa, eikä merkittävää maisemallista haittaa.

Malminetsintäluvan haltijan on kairauksen päätyttyä tulpattava kairareitit teräksisen maakairausputken paikalleen jäädessä mansettitulpalla pohjaveden maanpinnalle nousun estämiseksi. Kairaputket on katkaistava noin 0,10–0,20 metrin pituuteen läheltä maanpintaa, kairaputken päät on peitettävä metallisella suojahatulla ja merkittävä selvästi huomiovärillisiin puupaaluin, joissa on kairauspaikan tunnisteen ja heijastin. Kairakohteiden jätehuolto sekä siistiminen on tehtävä välittömästi töiden loputtua kohteella.

Perustelut: Malminetsintäluvan haltijan on luovuttuaan malminetsintäalueesta tai sen menetettyään viipymättä saatettava malminetsintäalue yleisen turvallisuuden vaatimaan kuntoon, sekä saatettava alue mahdollisimman luonnonmukaiseen tilaan (621/2011) 11 ja 15 §.

9. Määräykset yleisen ja yksityisen edun kannalta välttämättömistä ja luvan edellytysten toteuttamiseen liittyvistä seikoista

Malminetsintäluvan haltijan on rajoitettava malminetsintä ja muu malminetsintäalueen käyttö tutkimustyön kannalta välttämättömiin toimenpiteisiin. Toimenpiteet on suunniteltava siten, että niistä ei aiheudu kohtuudella vältettävissä olevaa yleisen tai yksityisen edun loukkausta. Vaikka tässä malminetsintäluvassa sallitut tutkimusmenetelmät eivät vaikuta laajasti ympäristöön, malminetsintäluvan haltijan on oltava kuitenkin riittävästi selvillä hankkeen ympäristövaikutuksista siinä laajuudessa kuin kohtuudella voidaan edellyttää.

Tässä malminetsintäluvassa sallitut tutkimusmenetelmät on kirjattu lupamääräykseen 1. Sallituilla malminetsintämenetelmillä ei vaikeuteta oikeusvaikutteisen kaavan toteuttamista, ei aiheuteta olennaista haittaa muulle elinkeinotoiminnalle eikä merkittävää maisemallista haittaa. Sallituilla tutkimustoimilla ei myöskään aiheuteta merkittäviä muutoksia luonnonolosuhteissa,

harvinaisten tai arvokkaiden luonnonesiintymien olennaista vahingoittumista, merkittävää maisemallista haittaa tai muuta merkittävää vahingollista ympäristövaikutusta, kun tutkimukset suoritetaan päätöksessä sallituilla menetelmillä sallittuina ajankohtina.

Tällä malminetsintäluvalla ei ole tarkoituksena tehdä koelouhintaa taikka laajuudeltaan tai vaikutuksiltaan sitä vastaavia toimenpiteitä, eikä toimintaa myöskään ole suunniteltu asema-kaava-alueelle. Sallittujen, kohteella hetkellisesti suoritettavien tutkimustoimien ei voida myöskään katsoa häiritsevän merkittävästi Suomen pesimälintuja, jotka ovat suurelta osin luonnon-suojelulailla rauhoitettuja. Suomessa seurataan lajien uhanalaisuutta, ja lajien uhanalaisuustilanteen voi tarkastaa Punaisen kirjan verkkopalvelussa (YM & SYKE, 2019), joka löytyy osoitteesta <https://punainenkirja.laji.fi>. Kirjassa on mainittu myös aina uhanalaisuuteen johtaneet syyt ja uhkatekijät tulevaisuudessa. Tässä luvassa sallittuja malminetsintämenetelmiä ei mainita kirjassa syiksi tai tulevaisuuden uhkatekijöiksi.

Luvansaajan on huolehdittava tutkimustoiminnassaan, ettei eri tutkimusvaiheissa päädy kiintoainesta pintavesiin. Lupa-alueella saattaa esiintyä luonnontilaisia tai luonnontilaisten kaltaisia lähteitä. Niiden luonnontilan vaarantaminen on kielletty ja niiden läheisyydessä toimimiseen on jätettävä riittävä suojaetäisyys.

Lupa-alueelle sijoittuu myös mahdollisia viljelyskäytössä olevia alueita. Malminetsinnän tutkimustoiminta ei saa aiheuttaa haittaa tai vahinkoa kyseisille alueille. Koneellisessa näytteenotossa on kiinnitettävä huomiota mahdollisiin paineellisen pohjaveden alueisiin sekä peltoaluiden viemäröinteihin ja salaojituksiin. Kyseisillä alueilla toimimisesta on oltava erikseen yhteydessä ja työn tekeminen on suunniteltava yhdessä viljelyalueen toiminnanharjoittajan kanssa.

Karttatarkastelun pohjalta lupa-alueelle sijoittuu myös turvetuotantoalueita. Malminetsinnän tutkimustoiminta ei saa aiheuttaa haittaa tai vahinkoa kyseisille alueille. Kyseisillä alueilla toimimisesta on oltava erikseen yhteydessä ja sovittava turvetuotantoalueen toiminnanharjoittajan kanssa.

Lisäksi lupa-alueelta tunnetaan karttatarkastelun pohjalta mahdollisia tervahautoja. Muinaismuistolain (295/1963) suojelemat kiinteät muinaisjäännökset tulee huomioida lupa-alueen tutkimustöiden ja reittien suunnittelussa.

Lisätietoja kohteen tilanteesta saa Etelä-Pohjanmaan ELY-keskuksen lausunnossa (Liite 5) ja K.H.Renlundin museon lausunnossa (Liite 6) mainitulta yhteyshenkilöltä tai Tukesilta.

Malminetsintäluvan haltijan tulee esittää hyvissä ajoin ennen tutkimustöiden aloittamista tarkka tutkimussuunnitelma toimenpiteineen ja sijaintitietoineen Tukesille. Lisäksi tutkimussuunnitelma tulee toimittaa tiedoksi toimivaltaiselle Etelä-Pohjanmaan ELY-keskukselle ja K.H.Renlundin museolle. Lähtökohtaisesti luvanhaltijalla ei ole kaivoslaisia asetettua yleistä inventointivelvollisuutta kasvillisuus- tai luontokartoituksille varovaisuusperiaate huomioiden, eikä sellaista edellytetä muiltakaan samankaltaisia vaikutuksia aiheuttavilta maankäyttömuodoilta suojelualueiden ulkopuolella.

Perustelut: Tutkimussuunnitelman esittämisvelvollisuudella varmistetaan, että toimenpiteisiin voidaan tarvittaessa valvonnallisesti puuttua. Samalla Tukesin on mahdollista kaivoslain valvonnan toteuttamiseksi arvioida toimenpiteiden vaikutusta ja tarvittaessa antaa tarkempia lisämääräyksiä toimenpiteiden suorittamisesta. Kaivoslaki (621/2011) 11 § ja 12 §, VNa (391/2012) 2 §.

Siirtyminen lupa-alueelle, ja lupa-alueella liikkuminen on sulanmaan aikana pyrittävä suunnittelemaan niin, että luontaisia aukkoja ja olemassa olevia uria käytetään mahdollisimman paljon hyväksi. Kosteikkoalueilla liikkumista tulee ensisijaisesti välttää sulanmaan aikana. Toiminnanharjoittajan on oltava selvillä toimintansa ympäristövaikutuksista, ympäristöriskeistä ja

niiden hallinnasta sekä haitallisten vaikutusten vähentämismahdollisuuksista. Koneellinen tutkimus ja näytteenotto alueilla, joilla on olemassa vaarana, että tutkimukset tai liikkuminen aiheuttaa maaperään vahinkoja (suot), tulee suorittaa aina ajankohtana, jolloin maaperä on jäänyt.

Perustelut: Määräys perustuu kaivoslain (621/2011) 11 §:ään. Malminetsintäluvan haltijan on rajoitettava malminetsintä ja muu malminetsintäalueen käyttö tutkimustyön kannalta välttämättömiin toimenpiteisiin. Toimenpiteet on suunniteltava siten, että niistä ei aiheudu kohtuudella vältettävissä olevaa yleisen tai yksityisen edun loukkausta. Malminetsintäluvan nojalla tapahtuvasta malminetsinnästä ja muusta malminetsintäalueen käytöstä ei saa aiheutua:

- 1) haittaa ihmisten terveydelle tai vaaraa yleiselle turvallisuudelle;
- 2) olennaista haittaa muulle elinkeinotoiminnalle;
- 3) merkittäviä muutoksia luonnonolosuhteissa;
- 4) harvinaisten tai arvokkaiden luonnonesiintymien olennaista vahingoittumista;
- 5) merkittävää maisemallista haittaa.

10. Määräys malminetsintäkorvauksen suuruudesta ja maksuajankodasta

Malminetsintäluvan haltijan on maksettava malminetsintäalueeseen kuuluvien kiinteistöjen omistajille vuotuista korvausta **20 euroa hehtaarilta** luvan voimassaoloajalta. Malminetsintäalueesta lasketaan kokonaispinta-ala, ja jokaisen kiinteistön tai muiden rekisteriyksiköiden osalta pinta-ala vähintään 0,1 hehtaarin tarkkuudella.

Malminetsintäkorvaus ensimmäiseltä vuodelta on maksettava viimeistään 30 päivänä siitä, kun malminetsintälupa on tullut lainvoimaiseksi. Seuraavina vuosina korvaus on maksettava vastaavana ajankohtana. Luvan haltijan on ilmoitettava malminetsintäkorvauksen kokonaissuorituksesta kirjallisesti kaivosviranomaiselle, kun velvollisuus on täytetty.

Mikäli hakija pienentää tai muuttaa tässä päätöksessä määrättyä malminetsintäaluetta muutoshakemuksella, määräytyy uusi malminetsintäkorvaus maanomistajalle seuraavasta tämän lupapäätöksen maksupäivästä alkaen muutospäätöksessä määrättävän pinta-alan mukaan.

Perustelut: Määräys perustuu kaivoslain (621/2011) 99 §:ään, jossa säädetään malminetsintäkorvauksen suuruudesta ja maksutavasta, 51 § 67 § ja 69:ään, joissa säädetään malminetsintäluvan raukeamisesta ja muuttamisesta sekä 152.1 §:ään jossa säädetään kaivosviranomaisen on oikeudesta saada kaivoslain säännösten noudattamisen valvontaa varten tarpeelliset tiedot niiltä, joita tämän lain velvoitteet koskevat.

11. Määräys vahinkojen ja haittojen korvaamisesta malminetsintäalueella

Malminetsintäluvan haltijan on korvattava malminetsintäalueella tapahtuvasta kaivoslakiin (621/2011) perustuvasta toiminnasta aiheutuneet vahingot ja haitat, jollei jonkin toimenpiteen osalta korvauksesta toisin säädetä.

Perustelut: Määräys perustuu kaivoslain (621/2011) 103 §:ään, jossa säädetään vahinkojen ja haittojen korvaamisesta malminetsintäalueella.

Hakemuksen käsittely

Hakemus: Keliber Oy	2.5.2018
Hakemuksen muutos: Keliber Oy (hakemuksen siirto Keliber Oy:lta Keliber Technology Oy:lle)	4.1.2021
Kuulutus hakemuksesta: Tukes	8.2.2024

Lausuntopyynnöt: Tukes
Päätös: Tukes

8.2.2024
17.5.2024

Lupahakemuksesta tiedottaminen

Tukes on tiedottanut hakemuksesta 8.2.2024 kuuluttamalla siitä 30 päivän ajan Kokkola kaupungin ja Kaustisen kunnan ilmoituskanavilla. Hakemus on ollut nähtävillä myös Tukesin internet-sivuilla. Hakemus on ollut nähtävillä 18.3.2024 saakka.

Asianosaisia maanomistajia on tiedotettu hakemuksesta kirjeitse sekä lehti-ilmoituksella (Keskipohjanmaa, 8.2.2024).

Lausunnot ja mielipiteet on pyydetty toimitettavaksi viimeistään 18.3.2024. Tämän päivämääränkin jälkeen toimitetut lausunnot ja mielipiteet on otettu ratkaisussa huomioon.

Lausuntopyynnöt ja lausunnot hakemuksesta

Hakemuksesta on lähetetty lausuntopyynnöt ja saatu lausunnot seuraavasti:

- 1) Tukesin lausuntopyyntö on lähetetty **Kokkolan kaupungille** 8.2.2024. Kokkolan kaupunki ei ole antanut lausuntoa.
- 2) Tukesin lausuntopyyntö on lähetetty **Kaustisen kunnalle** 8.2.2024. Kaustisen kunta on antanut lausunnon 7.3.2024 (liite 4)
- 3) Tukesin lausuntopyyntö on lähetetty **Etelä-Pohjanmaan ELY-keskukselle** 8.2.2024. Etelä-Pohjanmaan ELY –keskus on antanut lausunnon 18.4.2024 (liite 5).
- 4) Tukesin lausuntopyyntö on lähetetty **K.H.Renlundin museolle** 8.2.2024. K.H.Renlundin museo on antanut lausunnon 15.3.2024 (liite 6).

Muistutukset ja mielipiteet

Hakemuksen ei esitetty muistutuksia tai mielipiteitä.

Hakijan selitys

Hakijalta ei ole pyydetty selitystä.

Tukesin kannanotto lausunnoissa ja muistutuksissa esitettyihin yksilöityihin vaatimuksiin

Lausunnoissa, muistutuksissa ja mielipiteissä esitetyt asiat on otettu lupapäätöksessä huomioon lupamääräyksin.

Tiedoksi luvan haltijalle

Kaivoslain (621/2011) suhde muuhun lainsäädäntöön

Sen lisäksi, mitä kaivoslaissa säädetään, sovelletaan kaivoslain mukaista lupa- tai muuta asiaa ratkaistaessa ja muutoin tämän lain mukaan toimittaessa muun muassa; luonnonsuojelulakia ([9/2023](#)), ympäristönsuojelulakia ([527/2014](#)), erämaalakia ([62/1991](#)), maankäyttö- ja rakennuslakia ([132/1999](#)), vesilakia ([587/2011](#)), poronhoitolakia ([848/1990](#)), säteilylakia ([592/1991](#)), ydinenergialakia ([990/1987](#)), muinaismuistolakia ([295/1963](#)), maastoliikennelakia ([1710/1995](#)) ja patoturvallisuuslakia ([494/2009](#)). Malminetsintäluvan haltijan on aina noudatettava Suomen lainsäädäntöä ja asiaan liittyviä muita kansainvälisiä

sopimuksia.

Maastossa liikkuminen

Maastoliikennelain (1710/1995) 4.1 §:n ja 4.2 §:n 9-kohdan mukaan kaivoslaissa (621/2011) tarkoitettulla malminetsintäalueella ja 30 metrin etäisyydellä sen rajasta moottorikäyttöisellä ajoneuvolla liikkuminen ei edellytä maanomistajan tai haltijan lupaa, kun kyse on asianomaisessa malminetsintäluvassa tai kaivosluvassa tarkoitettun toiminnan kannalta välttämättömästä liikkumisesta. Mikäli malminetsintäalue rajautuu alueeseen, jolla liikkumista on rajoitettu (esim. luonnonsuojelualue), malminetsintäalueen rajan ulkopuolella tarvitaan alueen hallinnasta vastaavan viranomaisen suostumus.

Viitaten lupamääräykseen 9, malminetsintäluvun haltija veloitetaan rajoittamaan malminetsintä ja malminetsintäalueen käyttö tutkimustyön kannalta välttämättömiin toimenpiteisiin. Malminetsinnästä ei saa aiheutua merkittäviä muutoksia luonnonolosuhteissa, harvinaisten tai arvokkaiden luonnonesiintymien olennaista vahingoittumista, merkittävää maisemallista haittaa. Alueen koskemattomuuteen, joka liittyy alueen suojelutavoitteisiin, on säilytettävä. Aiheutetut vahingot on korvattava maanomistajalle.

Luvan muuttaminen ja raukeaminen

Malminetsintäluvun haltijan on kaivoslain (621/2011) 69 §:n mukaan haettava malminetsintäluvun muuttamista, jos tutkimussuunnitelmaa muutetaan tai täydennetään siten, että lupamääräyksiä on tarpeen tarkistaa. Luvanhaltija voi lisäksi hakea malminetsintäluvun muuttamista lupamääräysten tarkistamiseksi, kun luvan mukaista toimintaa on tarpeen muuttaa.

Kaivosviranomaisen on (621/2011) 67 §:n mukaan päätettävä, että malminetsintä lupa raukeaa, jos luvanhaltija tekee asiaa koskevan ilmoituksen. Luvanhaltija on velvollinen tekemään ilmoituksen, jos tarkoituksena ei enää ole harjoittaa lupaan perustuvaa toimintaa. Malminetsintä lupa raukeaa ilmoituksen saavuttua kaivosviranomaiselle.

Luvan voimassaolon jatkaminen

Malminetsintäluvun voimassaolon jatkamisen edellytyksistä säädetään kaivoslain (621/2011, sekä 505/2023) 61 §, 61a § sekä 61 b §:ssä.

Kaivoslain (621/2011) 61.1 §:n mukaan malminetsintäluvun voimassaoloa voidaan jatkaa enintään kolme vuotta kerrallaan siten, että lupa on voimassa yhteensä enintään viisitoista vuotta.

Kaivoslain (621/2011) 61.2 §:n mukaan malminetsintäluvun voimassaolon jatkamisen edellytyksenä on, että:

- 1) malminetsintä on ollut tehokasta ja järjestelmällistä;
- 2) esiintymän hyödyntämismahdollisuuksien selvittäminen edellyttää jatkotutkimuksia;
- 3) luvanhaltija on noudattanut tässä laissa säädettyjä velvollisuuksia samoin kuin lupamääräyksiä;
- 4) voimassaolon jatkamisesta ei aiheudu kohtuutonta haittaa yleiselle tai yksityiselle edulle.

Kaivoslain (621/2011) 66 §:n mukaan malminetsintäluvun voimassaolon jatkamista varten lupaviranomaiselle on ennen luvan voimassaolon päättymistä toimitettava lupahakemus sekä lupaharkinnan kannalta tarpeelliset ja luotettavat selvitykset edellä mainituista voimassaolon jatkamisen edellytyksistä.

Kaivostoiminnasta annetun valtioneuvoston asetuksen (391/2012) 27.2 §:n mukaan hakemuksesta tulee käydä ilmi hakijan haluamat muutokset lupa-alueeseen tai muut

merkittävät muutokset sekä asianosaisissa tapahtuneet muutokset. Asetuksen 27.3 §:n mukaisesti hakemukseen tulee liittää lupaharkinnan kannalta tarpeellinen ja luotettava selvitys:

- 1) hakemuksen kohteena olevan luvan nojalla tehdyistä toimenpiteistä ja niiden tuloksista;
- 2) alueelle kohdistuneiden tutkimuskustannusten määrästä;
- 3) esiintymän hyödyntämismahdollisuuksista ja jatkotutkimusten tarpeellisuudesta;
- 4) perustelut aluerajaukselle.

Lisäksi hakemukseen sovelletaan vastaavasti, mitä lupahakemuksesta säädetään kaivoslain (621/2011) 34 §:ssä.

Lupapäätöksestä tiedottaminen

Lupapäätös on toimitettu päätöksenantopäivänä:

- Keliber Technology Oy:lle (hakija)

Jäljennös päätöksestä on toimitettu antopäivänä

- Kokkolan kaupungille,
- Kaustisen kunnalle,
- Etelä-Pohjanmaan ELY-keskukselle,
- K.H.Renlundin museolle tiedoksi,
- niille, jotka ovat jäljennöstä erikseen pyytäneet

Päätöksen antamisesta on ilmoitettu

- maanomistajille (kirjeitse)
- asianosaisille, joita asia erityisesti koskee
- niille, jotka ilmoitusta ovat erikseen pyytäneet

Lupaviranomainen on tiedottanut annetusta päätöksestä Keskipohjanmaa sanomalehdessä 17.5.2024.

Tukes toimittaa Maanmittauslaitokselle malminetsintäluvasta tiedot merkittäväksi kiinteistötietojärjestelmään.

Perustelut: Päätöksestä tiedottaminen ja siinä noudatettu menettely perustuvat kaivoslain (621/2011) lupapäätöksestä tiedottamista koskevaan 58 §:ään.

Päätösmaksu

Tästä päätöksestä perittävä maksu on **3000 €**. Valtion talous- ja henkilöstöhallinnan palvelukeskus lähettää laskun hakijalle.

Maksu perustuu hakemuksen vireille tullessa voimassa olleeseen asetukseen Turvallisuus- ja kemikaaliviraston maksullisista suoritteista (1579/2015).

Muutoksenhaku

Tähän päätökseen saa kaivoslain (621/2011) 162 §:n nojalla hakea muutosta valittamalla **Vaasan hallinto-oikeuteen**.

Valitus on tehtävä kirjallisesti 30 päivän kuluessa päätöksen tiedoksisaannista (808/2019, 13 §). Päätöksen tiedoksisaannin katsotaan tapahtuneen seitsemäntenä päivänä päätöksen julkaisemisesta. Liitteenä olevasta valitusosoituksesta ilmenee, miten muutosta haettaessa on meneteltävä.

Päätöksestä perittävästä maksusta valitetaan samassa järjestyksessä kuin pääasiasta.

Lisätietoja

kaivosasiat@tukes.fi tai ylitarkastaja Antti Mikkola puh. 029 505 2184

Asian on esitellyt ylitarkastaja Antti Mikkola ja ratkaissut johtava asiantuntija Ilkka Keskitalo. Tämä asiakirja on allekirjoitettu sähköisesti. Allekirjoittajan henkilöllisyyden ja allekirjoituksen ajankohdan voi varmistaa allekirjoitusta klikkaamalla ja asiakirjan aitous voidaan todentaa sähköisesti. Jos asiakirjaa muutetaan jälkikäteen, allekirjoitus ei ole enää kelvollinen. Sähköinen asiakirja on alkuperäiskappale, eikä allekirjoituksen oikeellisuutta voi varmistaa paperitulosteesta. Alkuperäisen sähköisen asiakirjan voi tarvittaessa pyytää Tukesin kirjaamosta. kirjaamosta.

LIITTEET

Liite 1	ML2018:0035 lupakartta
Liite 2	Tilakohtaiset pinta-alat malminetsintälupa-alueella
Liite 3	Asianosaiset maanomistajat
Liite 4	Kaustisen kunnan lausunto
Liite 5	Etelä-Pohjanmaan ELY-keskuksen lausunto
Liite 6	K.H.Renlundin museon lausunto
Liite 7	Ohje vakuuden asettamiseksi

VALITUSOSOITUS

Valitusviranomainen

Päätökseen saa hakea muutosta valittamalla sille hallinto-oikeudelle, jonka tuomiopiirissä pääosa tässä päätöksessä tarkoitettusta alueesta sijaitsee. Toimivaltainen hallinto-oikeus on mainittu valitusosoituksen lopussa. Valituskirjelmä osoitetaan valitusviranomaiselle ja se on toimitettava valitusajassa hallinto-oikeuden kirjaamoon.

Valitusaika

Valitus on tehtävä kirjallisesti 30 päivän kuluessa päätöksen tiedoksisaannista. Päätöksen tiedoksisaannin katsotaan tapahtuneen seitsemäntenä päivänä päätöksen julkaisemisesta.

Valitusoikeus

Malminetsintälupaa, kaivoslupaa ja kullanhuuhtontalupaa koskevaan päätökseen, mainitun luvan voimassaolon jatkamista, raukeamista, muuttamista ja peruuttamista koskevaan päätökseen sekä kaivostoiminnan lopettamispäätökseen saa hakea muutosta:

- 1) asianosainen;
- 2) rekisteröity yhdistys tai säätiö, jonka tarkoituksena on ympäristön-, terveyden- tai luonnonsuojelun taikka asuinympäristön viihtyisyyden edistäminen ja jonka sääntöjen mukaisella toiminta-alueella kysymyksessä olevat ympäristövaikutukset ilmenevät;
- 3) toiminnan sijaintikunta tai muu kunta, jonka alueella toiminnan haitalliset vaikutukset ilmenevät;
- 4) elinkeino-, liikenne- ja ympäristökeskus ja muu asiassa toimialallaan yleistä etua valvova viranomainen;
- 5) saamelaiskäräjät sillä perusteella, että luvassa tarkoitettu toiminta heikentää saamelaisten oikeutta alkuperäiskansana ylläpitää ja kehittää omaa kieltään ja kulttuuriaan;
- 6) kolttien kyläkokous sillä perusteella, että luvassa tarkoitettu toiminta heikentää kolttien elinolosuhteita ja mahdollisuuksia harjoittaa elinkeinoja.

Kaivosviranomaisella on lisäksi oikeus valittaa sellaisesta päätöksestä, jolla hallinto-oikeus on muuttanut sen tekemää päätöstä tai kumonnut päätöksen.

Valituksen sisältö

Valituskirjelmässä on ilmoitettava

- päätös, johon haetaan muutosta
- miltä kohdin päätökseen haetaan muutosta ja mitä muutoksia siihen vaaditaan tehtäväksi
- perusteet, joilla muutosta vaaditaan
- valittajan nimi ja kotikunta
- postiosoite ja puhelinnumero, joihin asiaa koskevat ilmoitukset valittajalle voidaan toimittaa

Jos valittajan puhevaltaa käyttää hänen laillinen edustajansa tai asiamiehensä tai jos valituksen laatijana on joku muu henkilö, valituskirjelmässä on ilmoitettava myös tämän nimi ja kotikunta.

Valittajan, laillisen edustajan tai asiamiehen on allekirjoitettava valituskirjelmä, ellei valituskirjelmää toimiteta sähköisesti (telekopiona tai sähköpostilla).

Valituksen liitteet

Valituskirjelmään on liitettävä

- päätös, johon haetaan muutosta valittamalla, alkuperäisenä tai jäljennöksenä
- asiakirjat, joihin valittaja vetoaa vaatimuksensa tueksi, jollei niitä ole jo aikaisemmin toimitettu viranomaiselle
- asiamiehen valtakirja

Valituskirjelmän toimittaminen perille

Valituskirjelmän voi viedä valittaja itse tai hänen valtuuttamansa asiamies. Valituskirjelmä liitteineen voidaan myös lähettää postitse, telekopiona tai sähköpostilla. Postiin valituskirjelmä on jätettävä niin ajoissa, että se ehtii perille valitusajan viimeisenä päivänä ennen aukioloajan päättymistä. Hallinto-oikeudessa kirjaamon aukioloaika on klo 8.00–16.15. Sähköisesti (telekopiona tai sähköpostilla) toimitetun valituskirjelmän on oltava toimitettu niin, että se on käytettävissä vastaanottolaitteessa tai tietojärjestelmässä määräajan viimeisenä päivänä ennen virka-ajan päättymistä.

Valittajalta peritään hallinto-oikeudessa **oikeudenkäyntimaksu 270 euroa**. Tuomioistuinten ja eräiden oikeushallintoviranomaisten suoritteista perittävistä maksuista annetussa laissa (701/1993) on erikseen säädetty eräistä tapauksista, joissa maksua ei peritä.

Toimivaltaisen hallinto-oikeuden yhteystiedot muutoksenhakua varten:

Vaasan hallinto-oikeus

käyntiosoite: Korsholmanpuistikko 43, 4. krs, 65101 VAASA

postiosoite: PL 204, 65101 VAASA

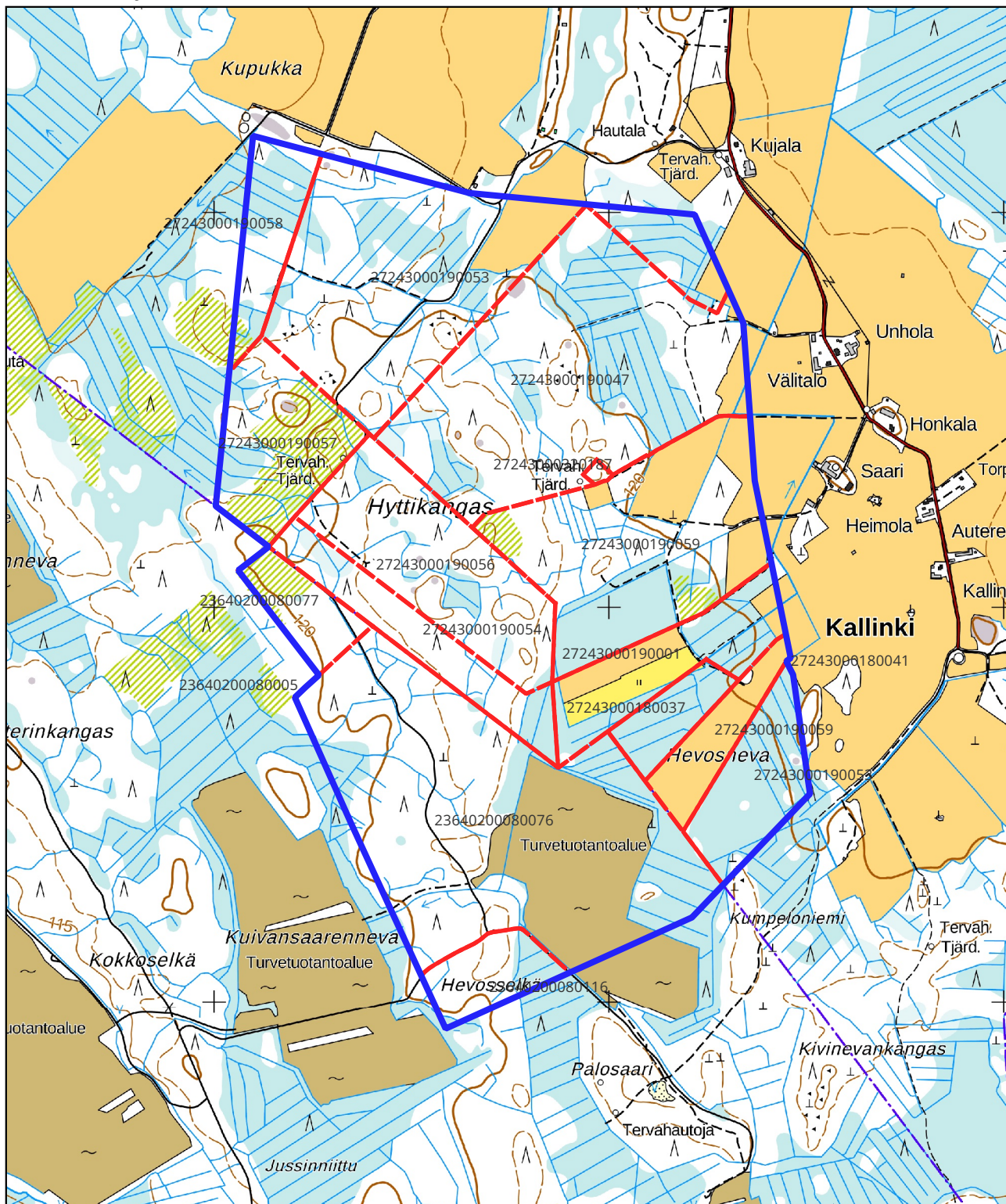
puhelinvaihe: 029 56 42611

faksi: 029 56 42760

sähköposti: vaasa.hao@oikeus.fi

Valituksen voi tehdä myös hallinto- ja erityistuomioistuinten asiointipalvelussa osoitteessa: <https://asiointi2.oikeus.fi/hallintotuomioistuimet>

Kartta malminetsintäluva-alueesta
Mittakaava ohjeellinen



Malminetsintäluva-alue



Kiinteistörajat

Mittakaava 1:15 000
Keliber Technology Oy
Hyttikangas
ML2018:0035

tukes
Turvallisuus- ja kemikaalivirasto

Kiinteistötunnus	Pinta-ala (ha)
27243000180037	4,12
27243000190053	43,90
27243000190059	32,10
23640200080116	5,11
27243000190054	9,07
27243000190056	18,07
27243000320187	0,25
27243000190058	6,55
27243000190057	11,80
23640200080077	4,65
23640200080076	50,83
27243000190047	41,28
27243000190001	10,35
	238,08

Pinta-ala yhteensä: **238,08 ha**

Lausunto malminetsintälupahakemuksesta / Keliber Technology Oy / Hyttikangas

KHALL 04.03.2024 § 45
74/11.01.00.03/2024

Valmistelija

ympäristötarkastaja Pia-Lena Närhi puh. 040 7393 977

Keliber Technology Oy hakee uutta malminetsintälupaa Hyttikankaalle.
Malminetsintäalue rajoittuu Rahkosenharjun 1-luokan pohjavesialueeseen.

Lausuntopyyntö karttoineen on nähtävänä sähköisessä kokoushallinnassa.

Esittelijä

Kunnanjohtaja Minna Nikander

Esitys

Kunnanhallitus lausuntoaan toteaa:

Kaustisen kunnanhallitus huomauttaa, että Rahkosen harjun yhteys Liedeksen ja Isoharjun on ELY-keskuksen selvityksen alla. Tutkimuksissa esitetyt syvä-kairaukset eivät saa vaikuttaa Rahkosenharjun pohjavesialueeseen.

Päätös

Hyväksyttiin.

Asianmukaisesti allekirjoitetusta ja tarkastetusta pöytäkirjasta kirjoitetun otteen oikeaksi todistaa:

07.03.2024

Annika Rauma
hallintosihteeri

Kaustisen kunta

Ote pöytäkirjasta

Kunnanhallitus

§ 45

04.03.2024

Muutoksenhakuohje koskee pykälää: § 45

Muutoksenhakukielto

Päätökseen, joka koskee vain asian valmistelua tai täytäntöönpanoa, ei saa kuntalain 136 §:n mukaan hakea muutosta.



Vastaanottajan organisaatio
Turvallisuus- ja kemikaalivirasto Tukes
PL 66
00521 HELSINKI

Viite/Referens

Kaivoslain 37§ mukainen malminetsintälupa, lupatunnus ML2018:0035, Hyttikangas, Kokkola, Keliber Technology Oy

Turvallisuus- ja kemikaalivirasto (Tukes) on kaivoslain (10.6.2011/621) 37 §:n nojalla pyytänyt Etelä-Pohjanmaan ELY-keskukselta (jäljempänä ELY-keskus) lausuntoa liitteenä olevasta Kokkolan kaupungin alueelle kohdistuvasta malminetsintälupahakemuksesta. Keliber Technology Oy hakee kaivoslain (621/2011) 37 §:n mukaista malminetsintälupaa tutkimusalueelle, jolle hakija esittää nimeksi Hyttikangas, pinta-ala yhteensä 238,08 ha.

Hakija ilmoittaa hakemuksissaan, että malminetsintätoimet vaikuttavat vähäisesti ympäristön- ja luonnonsuojeluun. Koneelliset näytteenottomenetelmät (timanttikairaus, kallionpinta- ja moreeninäytteenotto) vaikuttavat ympäristöön eniten, koska puita on poistettava kairauksen kohdealueelta ja kairauskentän toimintakuntoon laittamiseksi.

Lausuntoa on pyydetty siitä, onko kohteella mahdollista jatkaa tehokasta malminetsintää hakemuksen mukaisilla tutkimusmenetelmillä ilman, että niistä on kaivoslain (621/2011) 11 §:n mukaisesti;

- 1) haittaa ihmisten terveydelle tai vaaraa yleiselle turvallisuudelle
- 2) merkittäviä muutoksia luonnonolosuhteissa
- 3) harvinaisten tai arvokkaiden luonnonesiintymien olennaista vahingoittumista;
- 4) merkittävää maisemallista haittaa

Lisäksi on pyydetty tietoa siitä, onko alueella kaivoslain 9 § kolmannen momentin mukaisia liikennealueita.

Etelä-Pohjanmaan ELY-keskuksen lausunto

Natura 2000 -verkosto ja luonnonsuojelualueet

Haetulla malminetsintäalueella ei ole Natura 2000 -verkoston kohteita, perustettuja luonnonsuojelualueita tai valtioneuvoston hyväksymiä luonnonsuojeluohjelmiin kuuluvia alueita.

Pohjavesialueet, lähteet ja vesistöt

Laaksoissa, savikerrosten läpi kairattaessa tai porattaessa on syytä varautua paineellinen pohjaveden olemassaoloon. Jos savikerrosten alla on karkearakeisia, vettä johtavia kerroksia (sora), on kairaus syytä lopettaa, jotta pohjaveden purkautumista ei tapahdu. Kaikki putkitetut kairareiät tulisi tulpata pohjaveden purkautumisen estämiseksi.

Toiminnassa tulee huomioida myös mahdolliset yksityiset talousvesikaivot ja jättää etsintätoimissa näihin riittävä suojaetäisyys kaivoveden laadun ja määrän heikkenemisen estämiseksi. Lisäksi toimijan on syytä selvittää alueen vesi- ja viemärijohtojen sekä maakaapeleiden reitit, jotta etsintätoimissa johtoihin ei aiheuteta vaurioita.

Edellä mainitut asiat huomioiden alueella suunnitellut tutkimustoimet eivät ennakoarvioiden mukaan aiheuta vesilain 3 luvun 2 §:ssä tarkoitettuja pohjavesivaikutuksia tai ympäristönsuojelulain 17 §:ssä tarkoitettua pohjaveden pilaantumista. ELY-keskus muistuttaa kuitenkin, pohjavettä on maaperässä kaikkialla ja että toiminnanharjoittaja on vesilain ja ympäristönsuojelulain mukaisessa vastuussa kaikista mahdollisista vesiin kohdistuvista haitoista ja siten velvollinen muun muassa tarvittaviin korjaus- ja korvaustoimenpiteisiin.

Malminetsintälupahakemusalueen pohjoispuolen läheisyydessä sijaitseva Rahkosenharju (1088501) vedenhankintaa varten tärkeäksi luokiteltu pohjavesialue (1-luokka). Pohjavesialue on huomioitu hakemuksessa oikein. Etäisyys pohjavesialueelle on lähimmillään noin 60 m hakemusalueen rajasta. Rahkosenharju on lähes luode-kaakkosuuntainen harjujakson osa. GTK:n maaperäkartan 1:20 000 mukaan pohjavesialueen harjumuodostuma jatkuu pohjavesialueen rajausta etelämmäksi ja ulottuu hakemusalueen pohjoisempiin osiin. Rahkosenharjun pohjavesialueen eteläpuolella sijaitsee Hautala/Ylikylän vesihuoltoyhtymän veden-ottamo, noin 250 m etäisyydellä etsintäalueesta pohjoiseen. Lisäksi pohjavesialueen ulkopuolella, noin 150 m etsintäalueen pohjoispuolella sijaitsee kaivo.

ELY-keskus katsoo, että ennalta arvioiden hakemuksessa esitetyt tutkimukset eivät vaaranna pohjaveden laatua tai määrää Rahkosenharjun pohjavesialueella.

Hakemusalueella ei sijaitse peruskarttalähteitä. ELY-keskus muistuttaa kuitenkin, että alueella voi olla myös kartoittamattomia lähteitä.

Luonnontilaisen lähteen luonnontilan vaarantaminen on vesilaissa kielletty (VL 2. luku 11 §), ellei siihen ole saatu aluehallintoviraston lupaa.

Vesistöihin on maahan kajoavassa toiminnassa suositeltavaa jättää riittävät suojavaöhykkeet, ettei maa-aineksia tai kairaussoijaa kulkeudu vesistöihin esim. tulvan mukana.

Puron uoman luonnontilan säilymisen vaarantaminen on luvanvaraista (VL 3. luku 2 §). Tämä tulee huomioida purojen ylityksissä.

Hyttikankaan vaikutusvesistö on hyvin vaikea määritellä karttatarkastelun kautta keskellä turvetuotantoalueita. Näyttää siltä, että vedet menevät osittain Näätinkiojaan ja osittain Hanhilahden kautta Ullavanjärveen. Ullavanjärvi on luokiteltu olevan tyydyttävässä ekologisessa tilassa. Biologista tietoa löytyy runsaasti ja eri tekijät antavat hyvin erilaiset tulokset: Kasviplankton ja Kalat hyvä tilaa, Päällyslevät ja Pohjaeläimet välttävä ja kalat. Ravinnekuormitus on korkea.

Näätinkiojaa ei ole nimetty vesimuodostumaksi, joten purosta ei ole tehty vesienhoidon suunnittelun ekologista luokittelua, mutta ympäristöhallinnon ja Keliber Oy:n taustaselvityksien perusteella puro on varsin monimuotoinen, vaikka puroa kuormittaa sekä maa- ja metsätalous että turvetuotanto. Ravinnekuormitus on kohollaan, mutta veden pH on hyvä. Näätinkiojassa esiintyy taimenia. Taimenet ovat herkkiä happamoitumiselle. Kaikkien pintavesien tavoitetilaa on hyvä ekologinen tila tai hyvässä tilassa pysyminen. Vastaanottavien vesistöjä ovat nyt jo kuormitettuja.

Malminetsinnässä tulee välttää ajoreittejä märillä alueilla ja mahdollisuuksien mukaan stabilisoimalla ojien ylityskohdat tilapäisillä maa- tai puusilloilla. Tilapäisten siltojen purkauksissakin pitää noudattaa varovaisuutta ja välttää turhan kiintoaineen kulkeutumista vesistöihin. Ajoreittejä on syytä tarkistaa lumen sulamisen jälkeen varmistaakseen, ettei toiminnan jälkeen on jäänyt syviä ajouria, jotka täytyessä vedellä ja josta voi muodostua elohopean metyloinnin hotspoteiksi. Metyylielohopean myrkyllisyys, sekä eliöstölle että ihmisille, on paljon suurempi kuin epäorgaaninen elohopea. Lisähaasteena on sen kertyminen ravintoketjussa. Jos syviä ajouria pääsee syntymään, tulee maan pinta ennallistaa, jottei vesistöihin pääsee metyloitua elohopeaa tai kiintoaineen mukaan ravinteita. Vaikka hakemuksissa esitetyt toimenpiteet eivät näytä vaativan kuivatusta on syytä happamalla sulfaattimailla huomioida varovaisuutta ja varmistaa, ettei maan pinta turhaan rikota ja ettei vahingossakaan vaikuteta maan kuivatussyvyyteen. Avuksi happamien sulfaattimaiden paikallistamiseen voi hyödyntää GTK:n yleiskartoituksen perusteella laadittua riskinarviointia.

Hakemuksesta ei tarkemmin selviä käytettävien menetelmien edellyttämiä valmisteluita/toimenpiteitä. Mikäli toimenpiteissä joudutaan kaivamaan happamia sulfaattimaita, tulee massat kalkita riittävästi ja estää niiden valuminen ojien kautta vesistöön. Mahdollisissa työkoneita varten tarvittavissa ojien ylityksissä tulee huomioida, ettei niillä heikennetä yläpuolisten alueiden maankuivatusta eikä vesieliöiden liikkumista (riittävän suuret rummut eikä ylityskohtiin saa muodostua kynnyksiä).

Rauhoitetut, erityisesti suojeltavat ja uhanalaiset lajit

Malminetsintäalueelta ei ole tiedossa uhanalaisten tai silmälläpidettävien kasvilajien esiintymispaikkoja. Alueelta on havaintoja tuulihaukasta (elinvoimainen). Lajit on rauhoitettu ja pesii alueella tai sen välittömässä läheisyydessä.

Malminetsintään liittyvässä toiminnassa on otettava huomioon se, että luontodirektiivin eläinlajien lisääntymis- ja levähdyspaikkojen hävittäminen ja heikentäminen on kielletty. Rauhoitettujen kasvien hävittäminen sekä rauhoitettuihin eläinlajeihin kuuluvien yksilöiden tahallinen tappaminen ja häiritseminen tai pesien tahallinen vahingoittaminen on luonnonsuojelulain nojalla kielletty.

ELY-keskus huomauttaa, että hakemusalueen lajistoa ei ole kattavasti kartoitettu. Tarkempia tutkimussuunnitelmia laadittaessa on syytä tarkistaa ajantasaiset esiintymätiedot Suomen lajitietokeskuksen Laji.fi-sivustolta. Sensitiivisten lajien tiedot edellyttävät aineistopyynnön tekemistä.

Veden ottaminen

ELY-keskus ei ole vesitalousasioissa lupaviranomainen vaan se toimii valtion valvontaviranomaisena ja ottaa muun muassa kantaa vesitaloushankkeiden luvanvaraisuuteen. Vesilain mukaisen luvan tai oikeuden tarvetta tarkastellaan aina paikka-/tapauskohtaisesti.

Ilmoitus veden ottamisesta: veden ottaminen vaatii vesilain (587/2011) 2 luvun 15 §:n mukaisesti pinta- ja pohjaveden ottamista koskevan ilmoituksen ELY –keskukselle, jos otettava vesimäärä ylittää 100 m³/vrk, eikä ottaminen edellytä vesilain 3 luvun 2 tai 3 §:n mukaan lupaa.

Oikeus ottaa vettä toisen alueelta: ELY-keskus kiinnittää huomiota vesilain 4 luvun säännöksiin, joiden mukaan, jos pinta- tai pohjavettä otetaan toisen alueelta muuhun kuin tavanomaiseen kiinteistökohtaiseen käyttöön, saattaa olla tarpeen hakea aluehallintovirastolta lupaa veden ottamiseen toisen alueelta (vesilaki 4

luku 3 § ja 4 §). ELY-keskuksen näkemyksen mukaan vedenkäyttö malminetsinnässä, esimerkiksi kairaus- tai lumetusvetenä, ei lähtökohtaisesti ole rinnastettavissa vesilaisissa tarkoitettuun tavanomaiseen kiinteistökohtaiseen vedenkäyttöön.

ELY-keskus edellyttää, että kairausvedenottoa ei tehdä pienitilavuuksisista luonnonvesistöistä (vesilaki 2. luku 11 §, 3. luku 2 §).

ELY-keskus esittää lupamääräyksissä huomioitavaksi

Lähteistä ei saa ottaa kairausvettä ja niihin tulee pitää kaikessa maahan kajoavassa toiminnassa suojaetäisyyttä vähintään 30 metriä lähteikön reunasta lukien (VL 2. luku 11 §).

Kairaussoija ei saa päästä valumaan puroihin ja muihin vesistöihin, eikä muukaan koneellinen tutkimustoiminta ja liikkuminen saa aiheuttaa kuormitusta vesistöihin.

Yhtiön tulee esittää tarkka tutkimussuunnitelma ELY-keskukselle vuosittain hyvissä ajoin ennen tutkimuksiin ryhtymistä.

Malminetsintätoiminnan kairausjäljet, koemontut ja liikkumisen aiheuttamat jäljet malminetsintäalueella tulee saattaa mahdollisimman luonnonmukaiseen tilaan etsintätoiminnan päättyessä alueella.

Muuta

ELY-keskus toteaa, että kaikessa toiminnassa tulee välttää turmelemasta alueen luontoa enempää kuin tutkimuksen tekemiseksi on välttämätöntä. Maastoajoneuvoilla liikkuminen tulee pääsääntöisesti tapahtua olemassa olevilla yksityisteillä, metsäteillä ja jäädytetyillä talviteillä. Moottoriajoneuvoilla liikkumista tulee välttää luonnonalaisilla soilla sulan maan aikana.

ELY-keskus suosittelee kairauksessa käytettävän suljettua veden kiertoa ja soijan talteenottoa.

ELY-keskus suosittelee, että maahan kajoavat toimenpiteet tehdään suoalueilla maan ollessa roudassa ja lumipeitteinen.

ELY-keskuksen näkemyksen mukaan esitetyt tutkimukset eivät aiheuta kaivoslain 11 §:n kohdassa 5 tarkoitettua merkittävää maisemallista haittaa.

Alueella ei ole maanteiden tiealueita (tai suoja-alueita).

Tämä asiakirja on sähköisesti hyväksytty viraston sähköisessä asianhallintajärjestelmässä. Asian on esitellyt ylitarkastaja Johanna Mykkänen ja ratkaissut ylitarkastaja Johanna Kullas. Merkintä hyväksynnästä on asiakirjan viimeisellä sivulla.

Lausunnon antamiseen ovat osallistuneet Alueidenkäyttö ja pohjavesiyksiköstä ylitarkastaja Löytynoja Jaakko, liikennevastuualueelta Liikennejärjestelmäasiantuntija Aaltonen Tommi, pohjavesien suojeluryhmästä ylitarkastaja Isa Witick, ympäristönsuojelun ryhmäpäällikkö Päivi Karttunen, vesistöyksiköstä ylitarkastaja Lotta Eklund ja vesilain valvonta ylitarkastaja Mika Savolainen.

LIITTEET/BILAGOR

JAKELU/SÄNDLISTA

Turvallisuus- ja kemikaalivirasto TUKES

TIEDOKSI/FÖR KÄNNEDOM

Tämä asiakirja EPOELY/514/2024 on hyväksytty sähköisesti / Detta dokument EPOELY/514/2024 har godkänts elektroniskt

Mykkänen Johanna 17.04.2024 17:09

Kullas Johanna 18.04.2024 09:51

15.3.2024

163/11.06.00./2024

Turvallisuus- ja kemikaalivirasto Tukes
Valtakatu 2
96100 Rovaniemi
kaivosasiat@tukes.fi

Asia Malminetsintälupahakemus Kokkola, Kaustinen, Hyttikangas
(Keliber Technology Oy)

Viite Lupatunnus ML2018:0035

Valmistelija: arkeologi Lauri Skantsi, 044 7809 055

Turvallisuus- ja kemikaalivirasto Tukes on lähettänyt 8.2.2024 Kokkolan kaupungille lausuntopyynnön koskien Kokkolaan ja Kaustiselle Hyttikankaan alueelle kohdistuvaa malminetsintälupahakemusta. Keski-Pohjanmaan alueellisena vastuumuseona K.H.Renlundin museo lausuu malminetsintälupahakemuksesta arkeologisen kulttuuriperinnön näkökulmasta.

Taustaa

Keliber Technology Oy hakee malminetsintälupaa Kokkolaan ja Kaustiselle, Hyttikankaan alueelle. Hakemusalueen pinta-ala on 238,08 ha. Hakija otaksuu alueelta löytyvän litiumia. Kohteelta on todettu moreenigeokemian anomalia, joka viittaa litium-mineraalien mahdolliseen esiintymiseen hakemusalueen kallioperässä. Suunnitelmissa on tehdä lohkare-etsintää ja moreeninäytteenottoa GM150-200 porauskalustolla ja syväkairausta timanttikairauskoneella. Lisäksi tehdään kalliomurske-, moreeni- ja kairasydännäytteiden kemiallista analysointia sekä litologis-geokemiallista mallitusta nykyaikaisia tiedonkäsittelyohjelmia käyttäen. Tutkimustoimien ei arvioida aiheuttavan merkittäviä välittömiä tai välillisiä vaikutuksia ympäristöön- tai luonnonsuojeluun, vesistöihin tai pohjaveteen, ihmiseen, maa- tai kallioperään.

Lausunto

Malminetsintäalueelta ei tunneta tällä hetkellä muinaismuistolain 295/1963 rauhoittamia kiinteitä muinaisjäänöksiä. Malminetsintäalue ympäristöineen on ollut 1700-1800-luvuilla merkittävää tervantuotantoaluetta. Maanmittauslaitoksen peruskartamerkintöjen mukaan malminetsintäalueelta havaittiin seuraavat tervahaudat:

Hyttikangas 1 mj rek 1000050757

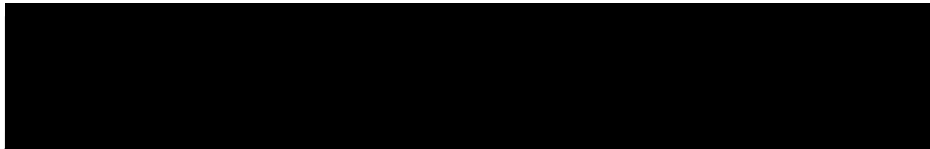
Hyttikangas 2 mj rek 1000050758

Tervahaudat on tässä vaiheessa rekisteröity mahdollisiksi muinaisjäännoiksi, koska niitä ei ole tarkastettu maastossa arkeologin toimesta. Tervahaudat luokitellaan pääsääntöisesti muinaismuistolain 295/1963 rauhoittamiksi kiinteiksi muinaisjäännoiksi, mutta niiden rekisteröiminen kiinteiksi muinaisjäännoiksi edellyttää arkeologin tarkastuksen maastossa. Kiinteät muinaisjäännökset ovat kuitenkin muinaismuistolain mukaan automaattisesti rauhoitettuja ilman erillistä suojelupäätöstä heti löytyessään. Niiden kaivaminen, peittäminen, muuttaminen, vahingoittaminen ja muu niihin kajoaminen ilman muinaismuistolain nojalla annettua lupaa on kielletty (Muinaismuistolaki 1§).

Edellä mainitut arkeologiset kohteet on merkattu liitteen 1 karttaan sivulle 3. Lisätietoja kohteista ja niiden sijainneista löytyy kaikille avoimesta kulttuuriympäristön palveluikkunasta osoitteesta www.kyppi.fi valitsemalla arkeologiset kohteet ja kuntavalikosta kunnaksi Kokkola. Tästä osoitteesta löytyy ajantasaisin tieto arkeologisesta kulttuuriperinnöstä. Ajantasaisin tilanne kohteiden sijainneista kannattaa tarkistaa myös museoverkon kartasta osoitteesta kartta.museoverkko.fi.

K.H.Renlundin museo ei näe muinaismuistolain mukaista estettä malminetsintäluvan myöntämiseen hakemuksessa esitetyille alueelle. Siinä tapauksessa, että lupa myönnetään, pyydämme, että tutkimussuunnitelma (näytteenottoapaikat ja maastoreiitit) toimitetaan tiedoksi K.H.Renlundin museolle ennen töiden aloittamista.

Museo edellyttää, että arkeologiset kohteet ja niihin liittyvät rakenteet huomioidaan muinaismuistolain mukaisesti kaikissa eri työvaiheissa siten, että niihin ei kajota eikä niitä peitetä. Kulkureittejä, kaluston siirtoja sekä näytteenoton- ja tutkimuskaivantojen paikkoja suunniteltaessa, on huolehdittava siitä, että niitä ei sijoiteta arkeologisten kohteiden päälle tai välittömään läheisyyteen. Jos maata kaivettaessa tai muuta tehtäessä löydetään merkkejä kiinteistä muinaisjäännoista tai irtaimia muinaisesineitä, on muinaismuistolain 14§:n ja 16§:n mukaan työ heti keskeytettävä ja asiasta ilmoitettava viipymättä museoviranomaiselle.

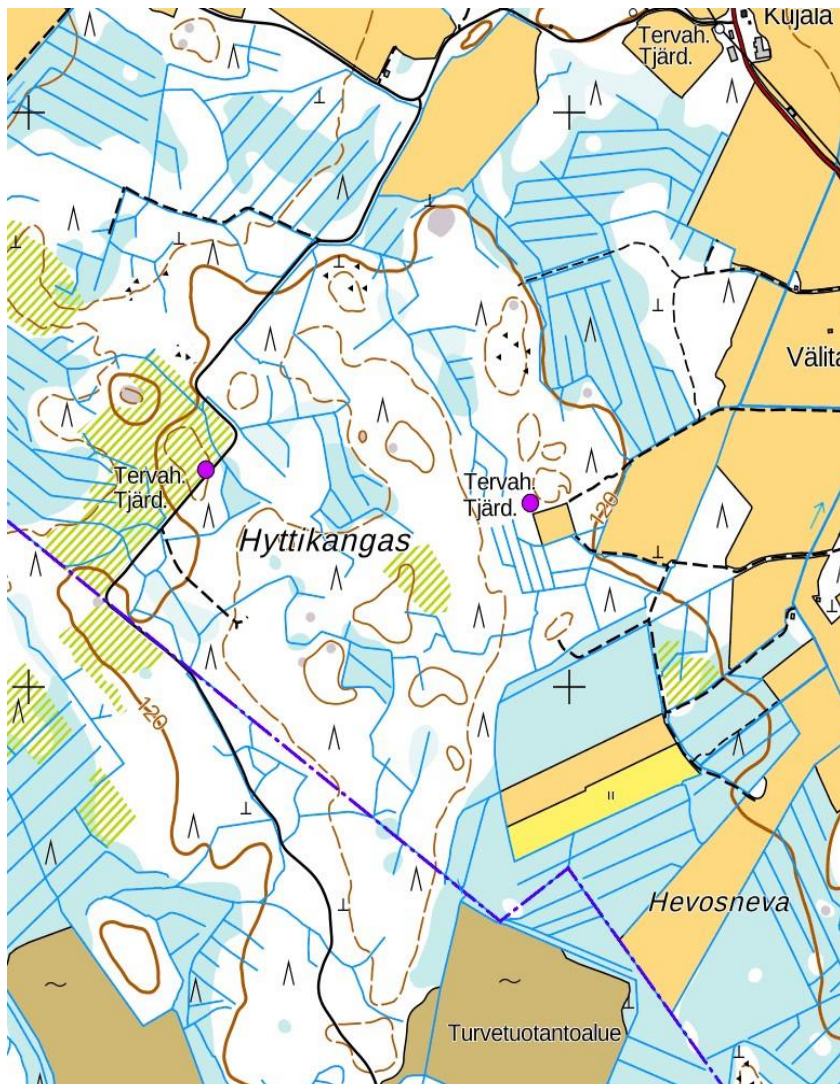


Joanna Kurth
museotoimenjohtaja

Lauri Skantsi
arkeologi

Tiedoksi: Museovirasto
Kokkolan kaupunki, kaupunkiympäristö
Etelä-Pohjanmaan ELY-keskus

Liitteet: Liite 1



Liite 1. Malminetsintäalueen tiedossa olevat arkeologiset kohteet. Violetit pisteet ovat peruskartan merkintöjen perusteella havaittuja mahdollisia muinaisjäännöksiä (tervahautoja).
Lähde kartta.museoverkko.fi

KAIVOSLAIN (621/2011) MUKAINEN VAKUUS

Kaivoslain 10 luvun 107 §:n mukaan malminetsintäluvan haltijan on asetettava vakuus mahdollisen vahingon ja haitan korvaamista sekä jälkitoimenpiteiden suorittamista varten, jollei tätä ole pidettävä tarpeettomana toiminnan laatu ja laajuus, toiminta-alueen erityispiirteet, toimintaa varten annettavat lupamääräykset ja luvan hakijan vakavaraisuus huomioon ottaen.

Tukes määrää malminetsintäluville asetettavaksi lupakohtaisen vakuuden. Vakuus tulee asettaa pankkitalletuksena Turvallisuus- ja kemikaalivirastolle kaivoslain (621/2011) 15 §:ssä tarkoitettujen jälkitoimenpiteiden sekä 103 §:ssä tarkoitetun vahingon ja haitan korvaamista, sekä muiden kaivoslakiin perustuvien velvoitteiden täyttämistä varten.

Talletus tulee tehdä pankkiin Turvallisuus- ja kemikaaliviraston hyväksi. Pankin tai tilin omistajan tulee toimittaa tilivarojen panttausilmoitus avatusta vakuustilistä Turvallisuus- ja kemikaalivirastolle (os. PL 66, 00521 Helsinki) sekä antaa sitoumus, jolla se luopuu kuittausoikeudesta kyseiseen tiliin. Vakuustili ei saa olla määräaikainen.

Tilivarojen panttausilmoituksen allekirjoittaa pankin edustaja sekä pantattavan tilin omistaja, eli luvan saajayhtiön kaupparekisteriotteessa mainittu henkilö(t) joilla on nimenkirjoitusoikeus.

Vakuus on asetettava viimeistään 30 päivänä siitä, kun malminetsintälupa on tullut lainvoimaiseksi.

Tukesille vakuutta varten toimitettavat asiakirjat:

- Pankin tilivarojen panttausilmoitus (alkuperäinen kappale allekirjoituksin)
- Pantinantajan kaupparekisteriote

Asiakirjat tulee toimittaa Turvallisuus- ja kemikaalivirastolle osoitteeseen PL 66 (Opastinsilta 12B), 00521 Helsinki.