

KUULUTUS

Turvallisuus- ja kemikaalivirasto (Tukes) kuuluttaa kaivoslain (10.6.2011/621) 40 §:n nojalla

Malminetsintälupahakemuksen

Hakija: Keliber Technology Oy
Lupa-alueen nimi: Matoneva
Lupatunnus: ML2018:0041
Alueen sijainti ja koko: Kaustinen, 507,37 ha.

Kuvaus hakemuksen mukaisesta toiminnasta

Hakija etsii alueelta litiumia. Tutkimusmenetelmät ovat tavanomaisia malminetsinnän tutkimusmenetelmiä, kuten mm. lohkare-etsintää, moreeninäytteenottoa, syväkairausta sekä geokemiallista mallinnusta.

Mielipiteet ja muistutukset

Mielipiteet ja muistutukset hakemuksesta voi lähettää 18.3.2024 mennessä lupatunnus mainiten Tukeisiin, osoitteeseen PL 66 (Opastinsilta 12B) 00521 Helsinki, tai sähköisesti doc-tai rtf-tiedostona osoitteeseen kaivosasiat@tukes.fi

Hakemuksen nähtävilläolo

Hakemusasiakirjat ovat nähtävänä Tukesin internet-sivuilla:
<https://tukes.fi/malminetsintaluvat-ja-valtaukset>

Tieto kuulutuksesta julkaistaan Kaustisen kunnan verkkosivuilla.

Lisätietoja Esa Tuominen puh. 029 5052 018 esa.tuominen@tukes.fi tai kaivosasiat@tukes.fi

Kuulutettu 8.2.2024

Pidetään nähtävänä 18.3.2024 asti.

Tiedoksisaannin katsotaan tapahtuneen seitsemäntenä (7) päivänä kuulutuksen julkaisusta.

MEDDELANDE OM KUNGÖRELSE

Säkerhets- och kemikalieverket (Tukes) kungör med stöd av 40 § i gruvlagen (621/2011) en **ansökan om malmletningstillstånd.**

Sökanden: Keliber Technology Oy
Tillståndsbeteckning: ML2018:0041
Tillståndsområdet namn: Matoneva
Områdets läge och areal: Kaustby 507,37 ha

Beskrivning av verksamheten enligt ansökan

Ansökare söker i området efter litium. Forskningsmetoder inkluderar blockletning, provtagning, borrhning och geokemiska modellering.

Åsikter och anmärkningar

Åsikter och anmärkningar kan skickas genom att uppge tillståndskod **ML2018:0041** senast den 18 mars till Tukes, adress PL 66 (Opastinsilta 12 B) 00521 Helsinki, eller elektroniskt som doc- eller rtf-fil till kaivosasiat@tukes.fi.

Framläggande av ansökan

Kungörelsehandlingarna hålls framlagda för allmänheten på Kaustby kommuns webbplats och på Tukes webbplats <https://tukes.fi/malminetsintaluvat-ja-valtaukset>

Ytterligare information

Esa Tuominen, tfn 029 5052 018, esa.tuominen@tukes.fi eller kaivosasiat@tukes.fi

Kungörelse utfärdad 8.2.2024

Hålls framlagd till 18.3.2024

Delgivning ska anses ha ägt rum den sjunde (7) dagen efter offentliggörandet av kungörelse.

MALMINETSINTÄ- LUPAHAKEMUS

HUOM!

Ennen lomakkeen täyttämistä, tutustu erilliseen liitteeseen: [Huomioitavat lain ja asetuksen kohdat](#) (klikkaa linkkiä).

- Uusi malminetsintälupahakemus Jatkoaikahakemus
(valtaus, malminetsintälupa)

Liittyvä lupatunnus

ML2018:0041

1. Tiedot hakijasta ja tämän edellytyksistä haettavaan toimintaan

1.1 Hakija (ei sivuliike)

Keliber Technology Oy

1.2 Yhteystiedot (osoite ja puhelinnumero)

Keliber Technology Oy
Toholammintie 496
69600 Kaustinen

1.3 Kotipaikka

Kokkola

1.4 Sähköposti

pentti.gronholm@
sibanyestillwater.com

Pentti Grönholm
(puh. 050 3481 535)

1.5 Y-tunnus

2914395-3

- 1.6 Virkatodistus (liitteenä) 1.7 Kaupparekisteriote (liitteenä)

1.8 Malminetsinnän rahoitus esitettyyn toimintaan

Malminetsinnän rahoitus järjestetään yhtiön budjetoimilla varoilla. Rahoitus saadaan omistajien investoinneilla ja tuotannon käynnistyttyä tulo-rahoituksella.

Vuonna 2022 Keliberin suurimmaksi osakkeenomistajaksi on noussut kansainvälinen jalometallikaivosyhtiö Sibanye-Stillwater Ltd.

1.9 Henkilöstö ja sen asiantuntemus

Keliber Technology Oy:n kokeneimmilla työntekijöillä on 30-vuotinen kokemus yrityksen johdosta ja rahoituksesta sekä malminetsinnästä ja geologisesta tutkimuksesta. Keliber on harjoittanut Li-malmien etsintää ja tutkimuksia 20 vuotta.

Lisäksi käytetään tarvittaessa asiantuntijakonsultteja ja palveluntarjoajia, mm. mineraalivarantoarvioiden tekijöitä, näytteiden käsittelijöitä, geokemiallisia laboratorioita, metallurgisia laboratorioita, kallioperänäytteiden syväkairaajia, geofysiikkaan erikoistuneita mittausryhmiä, geoaineistojen tulkitsijoita ja ympäristöasiantuntijoita.

2. Alue, sen sijainti ja sen käyttöä mahdollisesti koskevat rajoitukset

2.1 Hakijan ehdotus nimeksi

Matoneva

2.2 Hakemusalueen pinta-ala ja sijainti

507,37 ha
Kaustinen

2.3 Kaavoitustilanne

Hakualueen eteläisin osa sijoittuu Järvelä - Salonkylän osayleiskaavan alueelle, missä on mm. maa- ja metsätalousvaltaisten alueiden kaavamerkintöjä.

2.4 Luonnonsuojelutilanne

Ei luonnonsuojelualueita

2.5 Muun lainsäädännön rajoitukset

Ei rajoituksia.

2.6 Arvio alueella olevista kaivosmineraaleista ja selvitys, mihin arvio perustuu

Hakija - Keliber Technology Oy - otaksuu alueelta löytyvän litiumia.

Hakualueelta on on löytynyt lukuisia spodumeenipegmatiittilohkareita.

3. Malminetsintäalueeseen liittyvät asianosaiset ja heidän tietonsa



3.1 Malminetsintä lupahakemus alueeseen liittyvien asianosaisten ja maanomistajien osalta pyynnöstä toimitetaan erilliset liitteet (Excel-tiedostot). Tiedostoista käy ilmi asianomaisen nimi, osoite, tilarekisterinumero, yksittäisen tilan rajat sekä pinta-ala.

3.2 Muut kuin yksityiset asianosaiset (alueeseen liittyvät elinkeinot ja yhteiset alueet)

Kaustisen kalastuskunta (yhteiset vesialueet)

4. Selvitys toimintaa koskevista suunnitelmista

4.1 Tutkimusmenetelmät, -välineet ja aikataulu

Lohkare-etsintää ja moreeninäytteenottoa 2024-2025

Kallionpinta- ja moreeninäytteenottoa GM150-200 porauskalustolla vuosina 2025-2027

Syväkairausta timanttikairauskoneella vuosina 2027

Kalliomurske-, moreeni- ja kairasydännäytteiden kemiallista analysointia vuosina 2024-2027

Litologis-geokemiallista mallitusta nykyaikaisia tiedonkäsittelyohjelmia (ioGas, ArcMap, Surpac, Datamine) käyttäen vuosina 2025-2027

4.2 Kaivannaisjätteen jätehuoltosuunnitelma

Hakemusalueella ei tule muodostumaan kaivannaisjätettä.

Hakija katsoo kaivannaisjätteen jätehuoltosuunnitelman olevan tarpeeton.

5. Toiminnan ympäristö- ja muut vaikutukset

5.1 Vaikutukset ympäristön- ja luonnonsuojeluun, vesistöihin, pohjaveteen, ihmiseen ja maa- tai kallioperään

Malminetsintäluopahakualueelle suunnitellut tutkimustoimet eivät aiheuta merkittäviä välittömiä tai välillisiä vaikutuksia ympäristön- tai luonnonsuojeluun. Vähäisiä vaikutuksia yksittäisiin puihin tai puuryhmiin voi esiintyä, mahdolliset puustovauriot korvataan maanomistajille lainmukaisesti täysimääräisinä.

Malminetsintäluopahakualueelle suunnitellut tutkimustoimet eivät aiheuta merkittäviä välittömiä tai välillisiä vaikutuksia vesistöihin tai pohjaveteen.

Malminetsintäluopahakualueelle suunnitellut tutkimustoimet eivät aiheuta merkittäviä välittömiä tai välillisiä vaikutuksia ihmiseen.

Malminetsintäluopahakualueelle suunnitellut tutkimustoimet eivät aiheuta merkittäviä välittömiä tai välillisiä vaikutuksia maa- tai kallioperään. Vähäisiä vaikutuksia maaperään voi esiintyä kulku-urien ja ojien ylityskohdilla. Hakija pyrkii minimoimaan vaikutukset mm. käyttämällä jo olemassa olevia kulku-uria sekä ojien ylityskohtia.

6. Ilmoitus malminetsintäalueelle rakennettavista väliaikaisista rakennelmista

6.1 Hakija ei aio rakentaa malminetsintäalueelle väliaikaisia rakennelmia

6.2 Työstä vastaa

6.3 Rakennelmien tiedot ja sijainti (liite-tiedosto)

6.4 Käyttötarkoitus ja käytön kesto

7. Kaivoslain edellyttämien liitteiden, aineistojen ja selvitysten tarkastuslista

- 7.1 Virkatodistus liitteenä
- 7.2 Kaupparekisteriote liitteenä
- 7.3 Sähköiset paikkatietotiedostot
- 7.3.1 Malminetsintäalupa-alue (koko alueen rajat), josta esteet on rajattu pois (kts.liite 1) (MapInfo-tiedosto ETRS-TM35FIN)
- 7.3.2 Yleispiirteinen kartta, joka osoittaa hakemuksen kohteena olevan alueen sijainnin (Pdf-tiedosto ETRS-TM35FIN)
- 7.3.3 Malminetsintäalupa-aluetta leikkaavat tilarajat omana tiedostona (ei rajanaapureita) (MapInfo-tiedosto ETRS-TM35FIN)
- 7.3.4 Malminetsintäalupa-alueen maanomistajat
(Excel-tiedosto, joka toimitetaan vasta viranomaisen pyynnöstä ennen hakemuksen kuuluttamista.
Malli: <http://www.tukes.fi/fi/Toimialat/Kaivokset/Malminetsintaluvat-ja-jatkoajat/Malminetsintalupa/>)
- 7.4 Selvitys kunnalta hakemuksen kohteena olevasta alueesta ja sen kaavoitustilanteesta, alueen käyttöä koskevista rajoituksista sekä niistä, joiden etua, oikeutta tai velvollisuutta asia saattaa koskea (asianosainen).
(Selvitys voidaan toimittaa myöhemmin, mutta ennen kuin hakemus kuulutetaan)
- 7.5 Kaivannaisjätteen jätehuoltosuunnitelma liitteenä
- 7.6 Kaivannaisjätehuoltosuunnitelma on tehty ympäristönsuojelulain nojalla
- 7.7 Viranomaisen todistukset, rekisteriotteet ja vastaavat asiakirjat, joilla varmennetaan hakemuksessa esitettyjen tietojen sekä säädettyjen vaatimusten huomioon ottaminen
- 7.8 Selvitys rakennelmista malminetsintäalueella ja niiden sijainti liitteenä tai ilmoitus ettei niitä ole
- 7.9 Liitteenä luonnonsuojelulain 65 §:ssä tarkoitettua arvioinnista ja ympäristövaikutusten arviointimenettelystä annetun lain (468/1994) mukainen ympäristövaikutusten arviointiselostus tai Natura-arvio.
- 7.9.1 Liitteenä tarkka tutkimussuunnitelma suojelualueelta, joka sisältää kulku-urat ja yksityiskohtaiset tutkimuskohteet paikkatiedostoina (Tab-tiedosto ETRS-TM35FIN)
- 7.9.2 Tiivistelmä Natura-arviosta ja sen liitteissä esitetyistä tiedoista kuulutusta varten (vain julkiset tiedot)*
- 7.10 Tiivistelmä hakemuksessa ja sen liitteissä esitetyistä tiedoista kuulutusta varten*
- 7.10.1 Tätä malminetsintäalupahakemusta voidaan käyttää kuulutusasiakirjana, eikä erillistä tiivistelmää hakemuksesta toimiteta
- 7.11 Merkinnät hakemustietojen julkisuudesta*
- 7.12 Hakemukseen liittyviä yhteisiä alueita**

*) Luvan hakijan tulee ilmoittaa lupahakemuksen toimittamisen yhteydessä perusteltu käsityksensä siitä, miltä osin lupahakemus tai sen liitteet sisältävät viranomaisten toiminnan julkisuudesta annetun lain (621/1999) tai muun lainsäädännön mukaan salassa pidettäviä tietoja. Hakijan tulee mahdollisuuksien mukaan toimittaa hakemuksen yhteydessä yleisluontoinen yhteenveto 1 momentissa tarkoitetuista hakemuksen tiedoista, joita voidaan esittää yleisölle.

**) Jos kaivoslain 34 §:n mukainen hakemus koskee yhteisalueissa (758/1989) tarkoitettua yhteistä aluetta tai yhteismetsälaissa (109/2003) tarkoitettua yhteismetsää, hakemukseen on liitettävä sellainen selvitys, joka on tarpeen tiedoksiannon toimittamiseksi yhteisen alueen tai yhteismetsän osakaskunnalle. Vna (391/2012)

8. Vakuus malminetsintälupaa varten

8.1 Hakijan ehdotus vakuudeksi hakemuksessa esitetylle toiminnalle ja perustelut

Vakuus asetetaan kaivosviranomaisen ohjeiden mukaisesti.

9. Malminetsintäluvan jälkitoimenpiteet

9.1 Selvitys jälkitoimenpiteistä malminetsintälupa-alueella toiminnan lopettamisen jälkeen

Hakija pyrkii malminetsintätoimissaan minimoimaan mahdolliset ympäristölle aiheutuvat haitat mm. käyttämällä mahdollisuuksien mukaan alueella jo olevia kulku-uria.

Mahdolliset ojien ylityksiin tehtävät tilapäiset maa- tai puusillat tullaan purkamaan niiden käytön päätyttyä.

Syväkairauksiin asennetut ns. 'maaputket' tullaan katkaisemaan läheltä maanpintaa.

Mahdolliset puustovauriot tullaan korvaamaan maanomistajille lainmukaisesti täysimääräisinä.

JATKOAIKAHAKEMUS

(Tämä osa koskee edellisten lisäksi vain valtauksien ja malminetsintälupien jatkoaikahakemuksia)

10. Malminetsintäluvan voimassaolon edellytykset

10.1 Selvitys malminetsinnän tehokkuudesta, tehdyistä toimenpiteistä, tuloksista ja kustannuksista

10.2 Selvitys esiintymän hyödyntämismahdollisuuksista ja jatkotutkimusten tarpeellisuudesta

10.3 Perustelut alueen rajaukselle

11. Lisätietoja

11.1 Lisätietoja malminetsintälupaa varten

12. Lomakkeen lähettäminen

Voit tulostaa ja tallentaa lomakkeen itsellesi ao. painikkeiden avulla.

Lomake lähetetään sähköisesti Tukesiin **Tallenna ja lähetä lomake** -painiketta painamalla; ohjelma pyytää sinua ensin tallentamaan lomakkeen jonka jälkeen sen voi lähettää oman tietokoneesi sähköpostiohjelmalla Tukesiin.

Voit lähettää lomakkeen myös itse suoraan osoitteeseen: kaivosasiat@tukes.fi.

Allekirjoitus _____

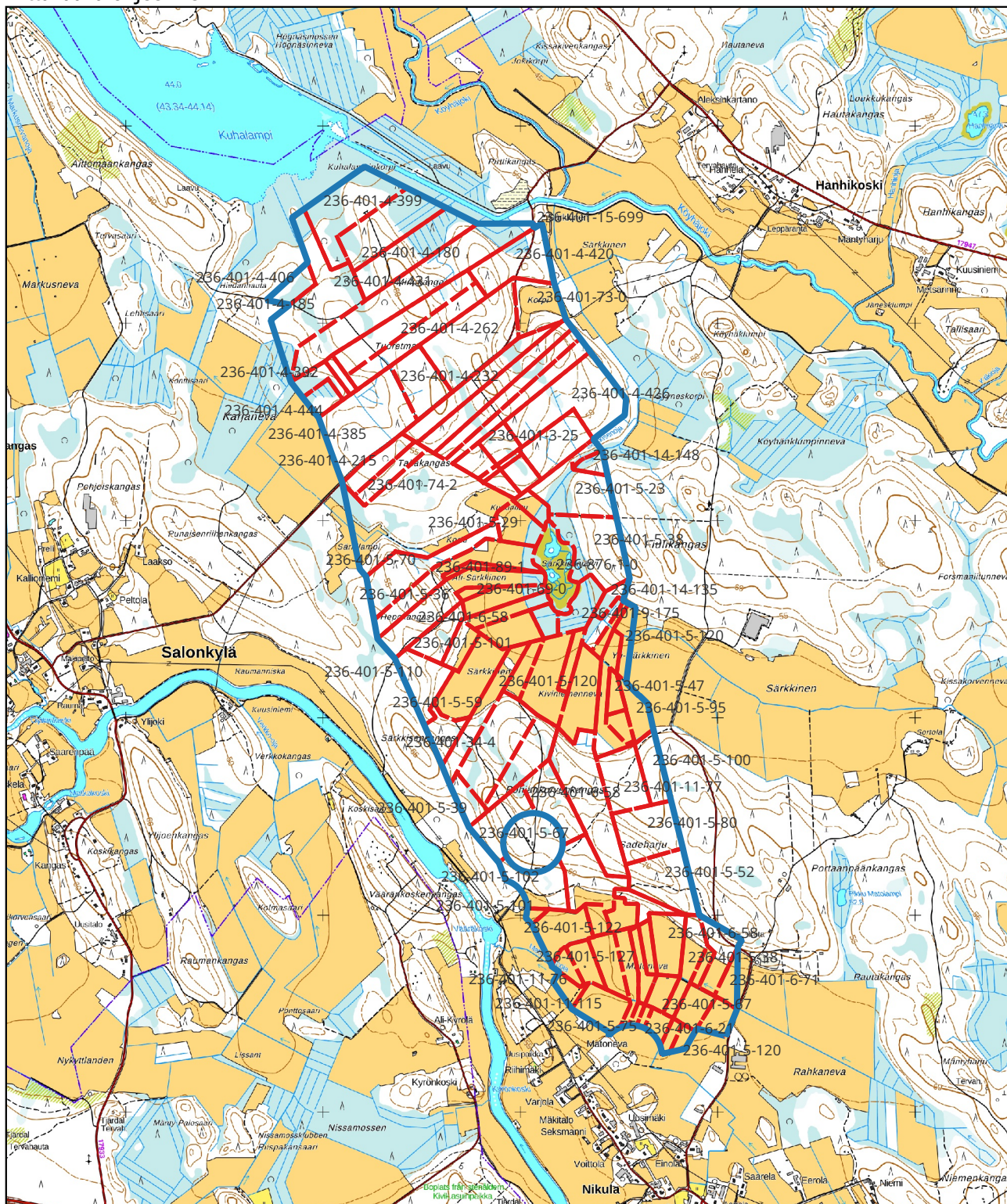
Nimenselvennys _____


HUOM!

Muistithan ennen lomakkeen täyttämistä tutustua erilliseen liitteeseen: [Huomioitavat lain ja asetuksen kohdat](#) (klikkaa linkkiä).

Jotta hakemus saa kaivoslain (621/2011) 32 §:n mukaisen etuoikeuden kohteelle, on kaikki kaikkiin kohtiin vastattava ja kaivoslain 34§:n edellyttämällä tavalla, 7 § JA 9 §:n esteet huomioiden. Vastaa kaikkiin kohtiin ja POISTA ESTEET ALUERAJAUKSESTA.

Kartta malminetsintälupahakemusalueesta
Mittakaava ohjeellinen



 Malminetsintälupahakemusalue

 Kiinteistörajat

Mittakaava 1:30 000
 Keliber Technology Oy
 Matoneva
 ML2018:0041

tukes
 Turvallisuus- ja kemikaalivirasto