

KUULUTUS

Turvallisuus- ja kemikaalivirasto (Tukes) kuuluttaa kaivoslain (10.6.2011/621) 40 §:n nojalla

Malminetsintälupahakemuksen ja hakemuksen luvan täytäntöönpanemiseksi muutoksenhausta huolimatta

Hakija: Foriet Oy
Lupa-alueen nimi: Vaimosuo
Lupatunnus: ML2018:0057
Alueen sijainti ja koko: Kuusamo, 872,28 ha.

Kuvaus hakemuksen mukaisesta toiminnasta

Hakija etsii alueelta timantteja. Tutkimusmenetelmät ovat tavanomaisia malminetsinnän tutkimusmenetelmiä, kuten geofysikaaliset mittaukset, näytteenotto pohjamoreenista ja kallioperästä, sekä kairaus.

Mielipiteet ja muistutukset

Mielipiteet ja muistutukset hakemuksesta voi lähettää 19.4.2024 mennessä lupatunnus mainiten Tukeksiin, osoitteeseen PL 66 (Opastinsilta 12B) 00521 Helsinki, tai sähköisesti doc-tai rtf-tiedostona osoitteeseen kaivosasiat@tukes.fi

Hakemuksen nähtävilläolo

Hakemusasiakirjat ovat nähtävänä Tukesin internet-sivuilla:
<https://tukes.fi/malminetsintaluvat-ja-valtaukset>

Tieto kuulutuksesta julkaistaan Kuusamon kaupungin verkkosivuilla.

Lisätietoja Esa Tuominen puh. 029 5052 018 esa.tuominen@tukes.fi tai kaivosasiat@tukes.fi

Kuulutettu 13.3.2024

Pidetään nähtävänä 19.4.2024 asti.

Tiedoksisaannin katsotaan tapahtuneen seitsemäntenä (7) päivänä kuulutuksen julkaisusta.

MALMINETSINTÄ- LUPAHAKEMUS

HUOM!

Ennen lomakkeen täyttämistä, tutustu erilliseen liitteeseen: [Huomioitavat lain ja asetuksen kohdat](#) (klikkaa linkkiä).

Uusi malminetsintälupahakemus

Jatkoaikahakemus
(valtaus, malminetsintälupa)

Liittyvä lupatunnus

ML2018:0057

1. Tiedot hakijasta ja tämän edellytyksistä haettavaan toimintaan

1.1 Hakija (ei sivuliike) Foriet Oy	1.2 Yhteystiedot (osoite ja puhelinnumero) Foriet Oy c/o Kalliolaw Asianajotoimisto Oy Eteläranta 12 00130 Helsinki	1.3 Kotipaikka Helsinki
1.4 Sähköposti panu.skogstrom@kalliolaw.fi	Asiamies: asianajaja Panu Skogström (050 5911 093)	1.5 Y-tunnus 2423510-3

1.6 Virkatodistus (liitteenä)

1.7 Kaupparekisteriote (liitteenä)

1.8 Malminetsinnän rahoitus esitettyyn toimintaan Yhtiön emoyhtiö, Arctic Star Exploration Corp., rahoittaa Suomen tytäryhtiönsä Foriet Oy:n malminetsintätoiminnan. Arctic Star Exploration Corp. puolestaan rahoittaa malminetsinnän kanadalaisesta pörssistä (TSX Venture Exchange).	1.9 Henkilöstö ja sen asiantuntemus Oheistettu liitteessä 1.9.
---	--

2. Alue, sen sijainti ja sen käyttöä mahdollisesti koskevat rajoitukset

2.1 Hakijan ehdotus nimeksi Ehdotus nimeksi: Vaimosuo. Jatkoaikahakemuksen kohteena on Foriet Oy: n 1.3.2023 asti voimassa oleva, Vaimosuo niminen malminetsintälupa (ML2018:0057). Kyseiselle malminetsintäluvalla haetaan jatkoaikaa.	2.2 Hakemusalueen pinta-ala ja sijainti Sijainti: Kuusamo Lupa-alueen pinta-ala: 872,28 hehtaria.	2.3 Kaavoitustilanne <small>Pohjois-Pohjanmaan 3. vaihemaakuntakaavassa hakemusalue sijaitsee alueella, joka on merkitty ekv-1 mineraalivarantoalue. Merkinnällä osoitetaan sellaisia vyöhykkeitä, joissa on todettu merkittäviä malmi- ja mineraalivarantoja ja joilla on erityistä yhteensovittamisen tarvetta esimerkiksi asumisen, matkailun tai muun merkittävän alueellisen erityispiirteen kanssa. Kuusamon oikeusvaltuutetuissa, strategisissa yleiskaavassa hakemusalue on merkitty maa- ja metsätalousvaltaiseksi alueeksi. Hakemusalueen läpi etelä-pohjoissuuntaisesti on merkitty ulkoilureitistön kehittämistarve. Hakemusalue sijoittuu erittäin pieneltä osin myös Rukan yleiskaavaan osa-alueelle 1: ulkokehä sekä Suiningin rantayleiskaavalle. Näissä hakemusalue on merkitty maa- ja metsätalousvaltaiseksi alueeksi.</small>
--	--	---

Lomake jatkuu seuraavalla sivulla >>

2.4 Luonnonsuojelutilanne

Ympäristöhallinnon ylläpitämien julkisten tietolähteiden mukaan hakemusalueelle ei sijoitu Natura 2000-verkoston alueita, luonnonsuojelualueita, luonnonsuojeluohjelma-alueita, valtakunnallisesti merkittäviä tuuli- tai rantakerrostumia tai muutoin arvokkaita maisema-alueita.

Julkisesti saatavilla olevien tietokantojen mukaan hakemusalue sijoittuu lähimmillään noin 50 metrin päähän Natura 2000 -verkostoon kuuluvasta alueesta Särkiperä - Löyhkönen - Antinvaara (F11101627, aluetyyppi SAC, erityisen suojelutoimen alue sekä SPA, lintualue), johon kuuluu soidensuojeluohjelman mukainen Särkivaaran - Löyhkösen luonnonsuojelualue (SSO110452) sekä pienempiä suojelualueita, mm. hakemusalueelta lähimmillään noin 25 metrin päässä oleva yksityinen suojelualue Lippalampi. Hakemusalue sijaitsee noin 100 metrin päässä Suiningin rantoensuojeluohjelman kuuluvasta alueesta (RSO110112) sekä noin 3800 metrin päässä Suiningin Natura 2000 -verkostoon kuuluvasta alueesta (F11101615). Yhtiön malminetsintätoimilla ei ole vaikutusta edellä mainittuihin Natura-tai suojelualueisiin tai niiden suojeluvoihin.

Hakemusalueella on tiedossa havainnot uhanalaisten kasvilajien raidantuoksukääpää ja neidonkenkä sekä luontodirektiivien II ja IV liitteiden mukaisen kasvilajin tikankontti esiintymispaikoista. Yhtiö ottaa lajit huomioon kulkureittien ja toimenpiteiden suunnittelussa. Hakemusalueella ei ole tiedossa olevia muita luonnonsuojelulain 42 §:n nojalla koko maassa rauhoitettujen kasvilajien, 46 §:n uhanalaisten lajien, tai 47 §:n erityisesti suojeltavien lajien esiintymiä tai eläinten havaintopaikkoja, tai luontodirektiivien liitteiden II tai IV eläin- tai kasvilajien havaintopaikkoja, ei suurten petolintujen esiintymiä, eikä silmällä pidettävien lajien esiintymiä.

ELY-keskuksen 2018 antaman lausunnon mukaan hakemusalueella on useita metsälain 10 §:n mukaisia kohteita ja vesilain tarkoitettuja luonnontilaisia vesiä, muun muassa lähteitä, puroja ja noroja. Yhtiö ottaa kohteet huomioon kulkureittien ja toimenpiteiden suunnittelussa.

Hakemusalue ei sijoitu pohjavesialueelle eikä pohjavesialueiden välittömään läheisyyteen.

Hakemusalueen sijainti suhteessa lähimpiin suojelualueisiin ja -kohteisiin on esitetty hakemuksen liitteessä 2.4.

2.5 Muun lainsäädännön rajoitukset

Karttamateriaalin ja julkisten tietolähteiden mukaan kaivos- ja muun lainsäädännön rajoituksia ei pitäisi olla.

Yhtiö on pyytänyt hakemuksen yhteydessä Kuusamon kaupungilta selvityksen hakemuksen kohteena olevasta alueesta ja sen kaavoitustilanteesta, alueen käyttöä koskevista rajoituksista sekä niistä, joiden etua, oikeutta tai velvollisuutta asia saattaa koskea. Selvitys toimitetaan Tukesille heti, kun se saadaan kaupungilta.

Hakemusalueen itäosassa kulkee Kuusamon kaupungin ylläpitämä ulkoilureitti (moottorikelkkareitti). Yhtiö ottaa kulkureittien suunnittelussa huomioon reitin liikenneturvallisuuden.

Hakemusalueen pohjoisosassa on kiinteä muinaisjäännös Hevoskorven rajamerkki.

Hakemusalue sijaitsee Oivangin Paliskunnan alueella.

2.6 Arvio alueella olevista kaivosmineraaleista ja selvitys, mihin arvio perustuu

Foriet Oy etsii timantteja.

Vaimosuon malminetsintäalueen viereiseltä Suolavaaran lupa-alueelta (ML2011:0078) Foriet Oy on tähän mennessä paikallistanut viisi kimberliittiesiintymää, jotka edustavat tyypin 2 timanttityypisiä kimberliittejä. Näitä löydöksiä kutsutaan nimillä "White Wolf, Black Wolf, Grey Wolf, Vasa ja Karhu".

Kimberliitit ympäri maailmaa esiintyvät lähes poikkeuksetta useiden samanikäisten piippujen tai -juonien muodostamina parvina, joissa erillisiä kimberliittejä voi olla keskimäärin 30 ja enimmillään jopa satoja. Tällaiset ryhmittymät ovat halkaisijaltaan keskimäärin 30 kilometrin suuruisia. On siis hyvin todennäköistä, että myös Wolfin, Vasan ja Karhun esiintymiä ympäröivällä Vaimosuon malminetsintäalueella piilee vielä useita löytymättömiä kimberliittipiippuja. Näistä Foriet Oy:llä on vahvoja viitteitä moreeninäyteenotossa tavattujen timantin indikaattorimineraalien perusteella. Tulokset viittaavat siihen, että indikaattorimineraalien lähteenä olevia kimberliittisiä emäkallioita sijaitsee Vaimosuon lupa-alueella.

Dronella suoritettujen magneettisten lentomittausten perusteella Vaimosuon malminetsintäalueella on paljon lupaavia magneettisia anomaliaita, joista muutamia on pystytty tarkistamaan kaivinkoneella tehdyin tutkimusojin ja -kaivannoin. Monin paikoin maapeite on kuitenkin ollut liian paksua asian selvittämiseksi kaivinkoneella, joten lisätutkimuksia kairauksin tarvitaan.

Alueen kallioperässä magneettisia anomaliaita aiheuttavat kimberliittien lisäksi myös vihreäkivivyöhykkeen kivet, mikä vaikeuttaa huomattavasti kimberliittien paikallistamista. Toistaiseksi selvitetty anomalian lähteet ovatkin osoittautuneet vihreäkiviksi. Suunnitelmassa on suorittaa tarkkoja geofysikaalisia maastomittauksia, kuten painovoimamittauksia, joiden perusteella pystyttäisiin erottelemaan toisistaan kimberliittien ja vihreäkivien aiheuttamat samantyyppiset magneettiset anomalia. Näin osattaisiin jatkossa entistä paremmin kohdentaa kaivinkoneella ja kairauksin tehtävää näyteenottoa ja maastotutkimuksia.

3. Malminetsintäalueeseen liittyvät asianosaiset ja heidän tietonsa



3.1 Malminetsintälahakemus alueeseen liittyvien asianosaisten ja maanomistajien osalta pyynnöstä toimitetaan erilliset liitteet (Excel-tiedostot). Tiedostoista käy ilmi asianomaisen nimi, osoite, tilarekisterinumero, yksittäisen tilan rajat sekä pinta-ala.

3.2 Muut kuin yksityiset asianosaiset (alueeseen liittyvät elinkeinot ja yhteiset alueet)

Kuusamon Kaupunki
Keskuskujja 6
PL 9, 93601 Kuusamo

Metsähallitus
PL 94
01301, Vantaa

Oivangin Paliskunta
Kemijärventie 131
93800 KUUSAMO

Pohjois-Pohjanmaan Ely-keskus
Veteraanikatu 1,
PL 86, 90101 Oulu

Liitteenä 7.3.4 löytyy excel -tiedosto, joka sisältää kaikkien maanomistajien yhteystiedot ja yhteiset alueet.

Malminetsintäalueen yhteiset alueet:

1) Yht. vesialueet Rukajärven, Särki-, Petäjä- ja Peuralammissa, Isossa Leppilammissa ym. (rekisterinumero: 305-416-876-15, 305-416-91-4 ja 305-416-86-3).

Kämäräinen Seppo Olavi, Samostentie 5 C 30, 93600 Kuusamo
Sakkinen Jouni, Tahkolanrannantie 101, 92830 RUKATUNTURI

2) Suiningin kylän yht.vesialue (rekisterinumero: 305-417-876-4), c/o Hannula Timo Jaakko, Alatie, 8d, 93800 Kuusamo

3) Vaimojärven jakokunta (rekisterinumero: 305-417-878-2). Manninen Antti oikeudenomistajat, c/o Manninen Jarmo Matias, Mustanlinnuntie 2 B 7, 93600 Kuusamo

4. Selvitys toimintaa koskevista suunnitelmista

4.1 Tutkimusmenetelmät, -välineet ja aikataulu

Malmiintalupa haetaan kolmeksi (3) vuodeksi. Tutkimusalue kattaa koko Vaimosuo malmiintalupa-alueen.

Koko alue on syytä tutkia huolellisesti, sillä viereiseltä Suolavaaran malmiintalupa-alueelta on löydetty jo viisi timanttipitoista kimberliittesiintymää (White Wolf, Black Wolf, Grey Wolf, Vasa ja Karhu). Viitaten kohtaan 2.6, kimberliittityyppisesti esiintyvät keskimäärin 30 kimberliittipiipun tai -juonen muodostamina parvina. On siis hyvin todennäköistä, että Suolavaaran löydösten lähiympäristöön kätkeytyy vielä lukuisia joukko löytymättömiä kimberliittesiintymiä.

Myös pohjamoreenista tavattujen timantin indikaattorimineraalien perusteella on syytä olettaa, että niiden lähde paikantuu Vaimosuo malmiintalupa-alueelle. Tulevien tutkimusten tarkoituksena on paikallistaa emäkallioita, joita ei aiemmissa tutkimuksissa ole onnistuttu löytämään.

Tärkeimpiä Foriet Oy:n käyttämiä tutkimusmenetelmiä ovat geofysikaaliset mittaukset, näyteenotto kaivinkoneella pohjamoreenista (indikaattorimineraalitutkimuksiin) ja kallioperästä (ohuiden maapeitteiden alueilla) sekä kallioperäkairaus tela-alustaisella kairakoneella.

Geofysikaalisten mittausten perusteella Vaimosuo malmiintalupa-alueella sijaitsee lukuisia magneettisia anomalia, joista mikä hyvänsä saattaa olla timanttipitoinen kimberliitti. Magneettisia anomalia aiheuttavat toisaalta myös alueella yleisesti tavatut vihreäkvitit, mikä hankaloittaa osaltaan kimberliittien löytämistä. Anomaliaista jokainen halutaan nyt systemaattisesti tarkistaa kaivinkoneella tai kairauksin sekä geofysikaalisin menetelmin, jotta alueen kimberliittesiintymien laajuus voidaan täysin hahmottaa. Suunnitellut tutkimukset Vaimosuo malmiintalupa-alueella ovat tärkeitä myös Suolavaaran kimberliittilöydösten taloudellisen kannattavuuden selvittämiseksi, sillä monien maailman timanttikaivosten kohdalla kannattavuus perustuu useamman kuin yhden esiintymän hyödyntämiseen. Tavoitteena onkin paikantaa kaikki lähialueiden kimberliittipiiput ja -juonet.

Erityisesti painovoimamittaukset yhdistettynä magneettiseen dataan mahdollisesti auttavat erottamaan erilaisten kivilajien aiheuttamat anomaliat toisistaan, ja siksi suunnitellaankin tehtäväksi erilaisia geofysikaalisia maastomittauksia tärkeimpien kohteiden osalta. Näin voidaan jatkossa paremmin yksilöidä tutkimuskohteet, joissa kannattaa suorittaa kairauksia tai kaivinkonenäyteenottoa.

Kallioperäkairaus on tärkein ja usein ainut menetelmä, jolla saadaan lopullinen varmuus magneettisen anomalian aiheuttajasta ja toisaalta myös edustavaa näytettä kallioperästä. Kallioperäkairaukset toteutetaan useimmiten talvikuukausina, jolloin kairauskalustosta jää mahdollisimman vähän jälkiä maastoon.

Vaimosuo malmiintaluvan uusimisprosessin vuoksi talvikairaukset pystytään aloittamaan aikaisintaan alkuvuodesta 2024. Lisäksi suunnitellaan geofysikaalisia mittauksia ja kaivinkonenäyteenottoa.

Kun uusi kimberliittilöydös on tehty, tarvitaan aina lisäkairauksia esiintymän tutkimiseksi tarkemmin. Jokaisesta esiintymästä pyritään keräämään 150-1000 kg:n suuruinen näyte-erä analysoitavaksi caustic fusion -menetelmällä, jolla määritetään kimberliitin timanttipitoisuus ja sitä kautta taloudellinen arvo.

Timantti on monella tapaa erikoismineraali. Kimberliittinäytteiden käsittelyyn tarkoitetut laboratoriot sijaitsevat Kanadassa, Etelä-Afrikassa ja Australiassa, jonne näytteet rahtina lähetetään. Jos kimberliittilöydös osoittautuu timanttipitoiseksi, jatketaan kairauksia edelleen esiintymän koon ja laadun selvittämiseksi.

Yhteenvetona voidaan todeta, että Foriet Oy tarvitsee tutkimuksissaan seuraavia malmiintalupa-alueita:

- 1.) Geofysikaaliset ja geokemialliset tutkimusmenetelmät ja vaikutukseltaan niihin verrattavissa olevat menetelmät
- 2.) Koneellisesti tehtävä maaperä- ja kallioperänäyteenotto (moreeninäytteet, ura- ja pistenäytteet ja timanttikairaus)
- 3.) Tutkimuskaivannot ja tutkimusajat

Covid-19-pandemia hankaloitti pahoin Foriet Oy:n tutkimuksia Vaimosuo malmiintalupa-alueella. Foriet Oy on junioriyhtiö, jolle ehdoton edellytys rahoituksen saamiseksi on lainvoimainen malmiintalupa. Siksi on välttämätöntä, että luvan uusimisprosessi on valmis ennen kuin kaikki tarvittavat varat malmiintalupa varten pystytään hankkimaan.

4.2 Kaivannaisjätteen jätehuoltosuunnitelma

Yhtiön malmiintalupa-alueesta ei synny maa- tai kiviainesjätettä. Näin ollen jätehuoltosuunnitelmaa ei ole tarpeen laatia.

5. Toiminnan ympäristö- ja muut vaikutukset

5.1 Vaikutukset ympäristön- ja luonnonsuojeluun, vesistöihin, pohjaveteen, ihmiseen ja maa- tai kallioperään

Suurimmat vaikutukset tulevat timanttikairauksista, mikäli puita olisi kaadettava kairauksen kohdealueella. Isojen puiden kaatamista tullaan välttämään mikäli mahdollista.

Geofysikaaliset maastomittaukset tehdään maanpintaa rikkomatta, mittausrinnoilla jalkaisin liikkuen tai moottorikelkkaa apuna käyttäen. Maastoon jää vain nopeasti maatuvia nauhoja, joilla linjat merkitään.

Moreeninäyteenotto puolestaan tapahtuu kaivinkoneella. Jokaisesta näyteenottopisteestä pyritään saamaan noin 50 kg:n näyte pohjamoreenista, mahdollisimman läheltä kalliion pintaa. Kaivantopaikat peitetään välittömästi alkuperäisellä maa-aineksella ja palautetaan siten mahdollisimman alkuperäiseen tilaansa. Kaivinkoneenkuljettajaa ohjeistetaan ottamaan kaivaessaan erilleen myös humuspitoinen pintamaakerros ja palauttamaan se päälimmäiseksi kuoppaa peitellessään.

Kallioperäkairaukset suoritetaan tela-alustaisella kairakoneella, pääasiassa talvikaudella, jolloin maastoon jäävät jäljet pystytään minimoimaan. Jokainen kairauspaikka siistitään välittömästi kairanreiän valmistuttua ja saatetaan siten mahdollisimman luonnonomukaiseen tilaan. Jos kairanreiästä nousee pohjavettä maanpinnalle, reiät tulpataan. Kairauskalusto on varustettu hydraulioljyn pintavahdilla sekä öljyntorjuntavälineistöillä. Kairakoneessa käytetään vain biologisesti hajoavaa hydraulioljyä.

Lupa-alueella liikkuminen sekä kaivinkoneella että kairakoneella tapahtuu olemassaolevia tieuria ja luontaisia aukkoja mahdollisimman pitkälle hyödyntäen. Ajoreiät koneille haetaan etukäteen puustovahinkojen välttämiseksi. Kosteikkopaikkoja vältetään sulanmaan aikaan.

Malmiintalupa-alueilla ei ole vaikutusta vesistöihin tai pohjaveteen.

Vaikutukset ihmisiin: koska suurin osa kairauksista tehdään asumattomilla alueilla, ovat kairauksista aiheutuvan melun vaikutukset vähäisiä. Paikalliselle väestölle on tiedotettu hyvissä ajoin etukäteen ennen kairauksien aloittamista.

6. Ilmoitus malmiintalupa-alueelle rakennettavista väliaikaisista rakennelmista

6.1 Hakija ei aio rakentaa malmiintalupa-alueelle väliaikaisia rakennelmia

6.2 Työstä vastaa

6.3 Rakennelmien tiedot ja sijainti (liite-tiedosto)

6.4 Käyttötarkoitus ja käytön kesto

Lomake jatkuu seuraavalla sivulla >>

7. Kaivoslain edellyttämien liitteiden, aineistojen ja selvitysten tarkastuslista

- 7.1 Virkatodistus liitteenä
- 7.2 Kaupparekisteriote liitteenä
- 7.3 Sähköiset paikkatietotiedostot
- 7.3.1 Malminetsintäalue (koko alueen rajat), josta esteet on rajattu pois (kts.liite 1) (MapInfo-tiedosto ETRS-TM35FIN)
- 7.3.2 Yleispiirteinen kartta, joka osoittaa hakemuksen kohteena olevan alueen sijainnin (Pdf-tiedosto ETRS-TM35FIN)
- 7.3.3 Malminetsintäalueetta leikkaavat tilarajat omana tiedostona (ei rajanaapureita) (MapInfo-tiedosto ETRS-TM35FIN)
- 7.3.4 Malminetsintäalueen maanomistajat
(Excel-tiedosto, joka toimitetaan vasta viranomaisen pyynnöstä ennen hakemuksen kuuluttamista.
Malli: <http://www.tukes.fi/Toimialat/Kaivokset/Malminetsintaluvat-ja-jatkoajat/Malminetsintalupa/>)
- 7.4 Selvitys kunnalta hakemuksen kohteena olevasta alueesta ja sen kaavoitustilanteesta, alueen käyttöä koskevista rajoituksista sekä niistä, joiden etua, oikeutta tai velvollisuutta asia saattaa koskea (asianosainen).
(Selvitys voidaan toimittaa myöhemmin, mutta ennen kuin hakemus kuulutetaan)
- 7.5 Kaivannaisjätteen jätehuoltosuunnitelma liitteenä
- 7.6 Kaivannaisjätehuoltosuunnitelma on tehty ympäristönsuojelulain nojalla
- 7.7 Viranomaisen todistukset, rekisteriotteet ja vastaavat asiakirjat, joilla varmennetaan hakemuksessa esitettyjen tietojen sekä säädettyjen vaatimusten huomioon ottaminen
- 7.8 Selvitys rakennelmista malminetsintäalueella ja niiden sijainti liitteenä tai ilmoitus ettei niitä ole
- 7.9 Liitteenä luonnonsuojelulain 65 §:ssä tarkoitetusta arvioinnista ja ympäristövaikutusten arviointimenettelystä annetun lain (468/1994) mukainen ympäristövaikutusten arviointiselostus tai Natura-arvio.
- 7.9.1 Liitteenä tarkka tutkimussuunnitelma suojelualueelta, joka sisältää kulku-urat ja yksityiskohtaiset tutkimuskohteet paikkatiedostoina (Tab-tiedosto ETRS-TM35FIN)
- 7.9.2 Tiivistelmä Natura-arviosta ja sen liitteissä esitetyistä tiedoista kuulutusta varten (vain julkiset tiedot)*
- 7.10 Tiivistelmä hakemuksessa ja sen liitteissä esitetyistä tiedoista kuulutusta varten*
- 7.10.1 Tätä malminetsintäluvhakemusta voidaan käyttää kuulutusasiakirjana, eikä erillistä tiivistelmää hakemuksesta toimiteta
- 7.11 Merkinnät hakemustietojen julkisuudesta*
- 7.12 Hakemukseen liittyy yhteisiä alueita**

*) Luvan hakijan tulee ilmoittaa lupahakemuksen toimittamisen yhteydessä perusteltu käsityksensä siitä, miltä osin lupahakemus tai sen liitteet sisältävät viranomaisten toiminnan julkisuudesta annetun lain (621/1999) tai muun lainsäädännön mukaan salassa pidettäviä tietoja. Hakijan tulee mahdollisuuksien mukaan toimittaa hakemuksen yhteydessä yleisluontoinen yhteenvedo 1 momentissa tarkoitetuista hakemuksen tiedoista, joita voidaan esittää yleisölle.

***) Jos kaivoslain 34 §:n mukainen hakemus koskee yhteisaluella (758/1989) tarkoitettua yhteistä aluetta tai yhteismetsälaissa (109/2003) tarkoitettua yhteismetsää, hakemukseen on liitettävä sellainen selvitys, joka on tarpeen tiedoksiannon toimittamiseksi yhteisen alueen tai yhteismetsän osakaskunnalle. Vna (391/2012)

8. Vakuus malminetsintälupaa varten

8.1 Hakijan ehdotus vakuudeksi hakemuksessa esitetyle toiminnalle ja perustelut

Yhtiö asettaa Turvallisuus- ja kemikaaliviraston päätöksen mukaisen vakuuden.

9. Malminetsintäluvan jälkitoimenpiteet

9.1 Selvitys jälkitoimenpiteistä malminetsintälupa-alueella toiminnan lopettamisen jälkeen

Malminetsintätoimien päätyttyä kunkin tutkimuskohteen osalta, alue palautetaan niin pitkälti aikaisempaan, luonnonmukaiseen olotilaansa kuin mahdollista. Alue on tämän jälkeen täysin turvallinen eikä muita jälkitoimenpiteitä tarvita.

JATKOAIKAHAKEMUS

(Tämä osa koskee edellisten lisäksi vain valtauksien ja malminetsintälupien jatkoaikahakemuksia)

10. Malminetsintäluvan voimassaolon edellytykset

10.1 Selvitys malminetsinnän tehokkuudesta, tehdyistä toimenpiteistä, tuloksista ja kustannuksista

Vaimosuon malminetsintälupa-alueella on suoritettu dronella geofysikaalisia magneettisia lentomittauksia. Näiden perusteella on valikoitunut koko joukko mielenkiintoisia magneettisia anomaliaita, joiden aiheuttajana voi olla kimberliitti. Tavoitteena on tutkia huolellisesti jokainen magneettinen anomalia erikseen. Anomaliaita on käyty läpi systemaattisesti, mutta työtä on vielä runsaasti jäljellä.

Osa magneettisista anomaliaista on pystytty tarkistamaan kaivinkoneella tehdyin tutkimusojin ja -kaivannoin, ja näissä tapauksissa aiheuttajaksi on osoittautunut vihreäkivi, jota myös alueella yleisesti esiintyy. Monin paikoin maapeite on kuitenkin ollut liian paksua kaivinkoneelle, ja näin ollen kairakoneella tehtävät lisätutkimukset ovat jatkossa tarpeellisia.

Vaimosuon malminetsintälupa-alue ympäröi Foriet Oy:n toista malminetsintälupa-aluetta, Suolavaara ML2011:0078, josta on onnistuttu paikallistamaan viisi timanttipitoista kimberliittiä. On perusteltua olettaa, että kimberliittejä on suurella todennäköisyydellä lisää näiden tunnettujen esiintymien lähiympäristössä. Moreeninäytteenotossa tavattujen kimberliitin indikaattorimineraalien perusteella jäljet johtavat Vaimosuon lupa-alueelle.

Vaimosuo malminetsintäluvan voimassaoloaikana yhtiö on käyttänyt 35 000 euroa dronella tehtyihin tutkimuksiin, 12 000 euroa kaivinkoneella tehtyihin näytteidenottoihin sekä 8 000 euroa alihankintaan/työhön. Näin ollen Vaimosuo malminetsintäluvan voimassaoloaikana yhtiö on käyttänyt tutkimuksiin yhteensä 55 000 euroa. Lisäksi yhtiö on luonnollisesti maksanut maanomistajille vuosittaiset malminetsintäkorvaukset.

Edellä sanotun mukaisesti yhtiön malminetsintä on ollut kaivoslain 61 §:n tarkoittamalla tavalla tehokasta ja järjestelmällistä.

10.2 Selvitys esiintymän hyödyntämismahdollisuuksista ja jatkotutkimusten tarpeellisuudesta

Foriet Oy on löytänyt timanttipitoisia kimberliittejä viereiseltä Suolavaaran malminetsintälupa-alueeltaan. Koska kimberliittiä tyypillisesti esiintyvät ryppäinä tai parvina, niitä hyvin todennäköisesti esiintyy myös Vaimosuon lupa-alueella. Suunnitelmissa onkin jatkaa magneettisten anomalioiden selvittämistä kaivinkoneella ja kairauksin (niiltä osin kuin maapeite on kaivinkoneelle liian paksua).

Alueen kallioperässä magneettisia anomaliaita aiheuttavat kimberliittien lisäksi myös vihreäkivivyöhykkeen kivet, mikä vaikeuttaa kimberliittien paikallistamista. Tarkoitus on toteuttaa geofysikaalisia maastomittauksia, kuten painovoimamittauksia, joiden perusteella pystyttäisiin erottelemaan toisistaan kimberliittien ja vihreäkivien aiheuttamat magneettiset anomaliat. Näin osattaisiin jatkossa paremmin kohdentaa maastotutkimuksia.

Edellä mainittuja jatkotutkimuksia tulee toteuttaa Vaimosuo nimisen malminetsintäluvan seuraavalla jatkokaudella.

10.3 Perustelut alueen rajaukselle

Ei rajausta.

11. Lisätietoja

11.1 Lisätietoja malminetsintälupaa varten

Yhtiö hakee kaivoslain 169 §:n mukaista päätöksen täytäntöönpanoa muutoksenhausta huolimatta. Toisin sanoen yhtiö kohteliaimmin pyytää, että kaivosviranomainen määrää malminetsintäluvan jatkoaikapäätöksellään, että malminetsintäluvassa yksilöityihin toimenpiteisiin voitaisiin valituksesta huolimatta ryhtyä lupapäätöstä noudattaen. Yhtiön kaivoslain 169 §:n mukainen päätöksen täytäntöönpanohakemus on tämän jatkoaikahakemuksen liitteenä 11.1.

Foriet Oy on noudattanut kaivoslaissa säädettyjä velvollisuuksia samoin kuin lupamääräyksiä ja malminetsintäluvan voimassaolon jatkamisesta ei aiheudu kohtuutonta haittaa yleiselle tai yksityiselle edulle.

12. Lomakkeen lähettäminen

Lomake lähetetään sähköisesti Tukesiin **Tallenna ja lähetä lomake** -painiketta painamalla; ohjelma pyytää sinua ensin tallentamaan lomakkeen jonka jälkeen sen voi lähettää oman tietokoneesi sähköpostiohjelmalla Tukesiin. Voit lähettää lomakkeen myös itse suoraan osoitteeseen: kaivosasiat@tukes.fi.

Voit tulostaa ja tallentaa lomakkeen itsellesi ao. painikkeiden avulla. Antamasi tiedot tallennetaan Tukesin (ao.) rekisteriin. Lisätietoja tukes.fi/tietosuoja.

Allekirjoitus _____

Nimenselvennys _____

HUOM!

Muistithan ennen lomakkeen täyttämistä tutustua erilliseen liitteeseen: [Huomioitavat lain ja asetuksen kohdat](#) (klikkaa linkkiä).

Jotta hakemus saa kaivoslain (621/2011) 32 §:n mukaisen etuoikeuden kohteelle, on kaikki kaikkiin kohtiin vastattava ja kaivoslain 34§:n edellyttämällä tavalla, 7 § JA 9 §:n esteet huomioiden. Vastaa kaikkiin kohtiin ja POISTA ESTEET ALUERAJAUKSESTA.

Turvallisuus- ja kemikaalivirasto

27.2.2023

toimitettu sähköpostitse: kaivosasiat@tukes.fi osana
Vaimosuon malminetsintäluvan jatkoaikahakemusta

**KAIVOSLAIN 169 §:N MUKAINEN PÄÄTÖKSEN TÄYTÄNTÖÖNPANOHADEMUS
MUUTOKSENHAUSTA HUOLIMATTA****1.1 Tausta**

1.1.1 Foriet Oy (Y-tunnus: 2423510-3, jäljempänä "Yhtiö") on tämän kirjeen päivämäärällä hakemassa Turvallisuus- ja kemikaalivirastolta ("Kaivosviranomaisen") jatkoaikaa sen Vaimosuo (ML2018:0057) nimiselle malminetsintäluvalle ("Malminetsintälupa").

1.2 Kaivoslain 169 §:n mukainen täytäntöönpanohakemus

1.2.1 Tällä hakemuksella Yhtiö hakee kaivoslain 169 §:n mukaista päätöksen täytäntöönpanoa muutoksenhausta huolimatta. Toisin sanoen Yhtiö kohteliaimmin pyytää, että Kaivosviranomaisen määrää Malminetsintäluvan jatkoaikapäätöksessään, että Malminetsintäluvassa yksilöityihin toimenpiteisiin voitaisiin valituksesta huolimatta ryhtyä lupapäätöstä noudattaen.

1.2.2 Kaivoslain 169 §:ssä on todettu seuraavasti:

"Kaivosviranomaisen voi perustellusta syystä hakijan pyynnöstä malminetsintäluvan tai kullanhuhdontaluvan voimassaolon jatkamista taikka kullanhuhdontalupaa, kaivoslupaa tai kaivosturvallisuuslupaa koskevassa päätöksessä määrätä, että luvassa yksilöityihin toimenpiteisiin voidaan valituksesta huolimatta ryhtyä lupapäätöstä noudattaen. [...]"

1.2.3 Yhtiö kohteliaimmin pyytää kaivoslakia koskevan hallituksen esityksen mukaisesti (HE 273/2009 vp, sivu 162), että aiemmin voimassa olleen luvan mukaisia tutkimustoimenpiteitä voitaisiin jatkaa laadultaan ja laajuudeltaan vastaavina. Tämä tarkoittaisi sitä, että Malminetsintäluvan lupamääräyksen 1 (yleisten ja yksityisen etujen turvaamiseksi tarpeelliset lupamääräykset (velvoitteet ja rajoitukset)) mukaiset toimenpiteet olisivat sallittuja muutoksenhausta huolimatta. Näin ollen seuraavat malminetsintätoimenpiteet ja malminetsintämenetelmät olisivat sallittuja:

1. Geofysikaaliset ja geokemialliset tai vaikutuksiltaan niihin verrattavat tutkimusmenetelmät
2. Koneellisesti tehtävät maaperä- ja kallioperänäytteenotto (moreeni-, ura- ja pistenäytteet, kairaus)
3. Tutkimuskaivannot ja tutkimusojat.

1.2.4 Edellä mainitut malminetsintämenetelmät ovat täsmälleen samat kuin edellisessä, 30.1.2019 myönnettyssä Vaimosuon malminetsintälupapäätöksessä.

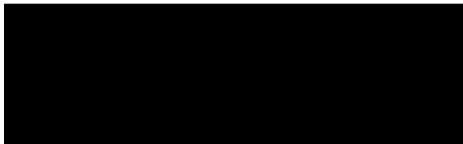
1.3 Perusteltu syy

1.3.1 Kaivoslain ja sitä koskevan hallituksen esityksen mukaisesti (HE 273/2009 vp) hakijan tulee esittää pyynnölle perusteltu syy. Perusteltuna syynä Yhtiö esittää seuraavaa:

1. Kyseessä on malminetsintäluvan jatkoaikahakemus eli näin ollen Yhtiö on jo aiemman, lainvoimaisen luvan perusteella toteuttanut alueella moreeninäytteenottoa, tutkimusojia ja -kaivantoja, dronella tehtyjä geofysikaalisia lentomittauksia ja muuta malminetsintää hyvässä sopusoinnussa maanomistajien ja paikallisen yhteisön kanssa. Yhtiö haluaakin välittömästi ja ilman viivästyksiä jatkaa esiintymän tarkempaa tutkimista Malminetsintäluvan jatkoaikapäätöksen tultua myönnettyksi.
2. Yhtiö on pienehkö malminetsintäyhtiö, ja rahoituksen edellytyksenä on luonnollisesti toiminnan jatkuminen sekä Malminetsintäluvan jatkoaikapäätöksen myöntäminen ja lupaehtojen mukainen malminetsintä. Siten mahdollisista valituksista aiheutuvat viivästymiset aiheuttavat huomattavaa haittaa Yhtiön toiminnalle. Yhtiö on jo kohdannut Covid - pandemiasta aiheutuneet viivästyksset ja siten nyt onkin kriittistä, että Yhtiö pääsee jatkamaan töitä tämän mielenkiintoisen timanttiesiintymän parissa.

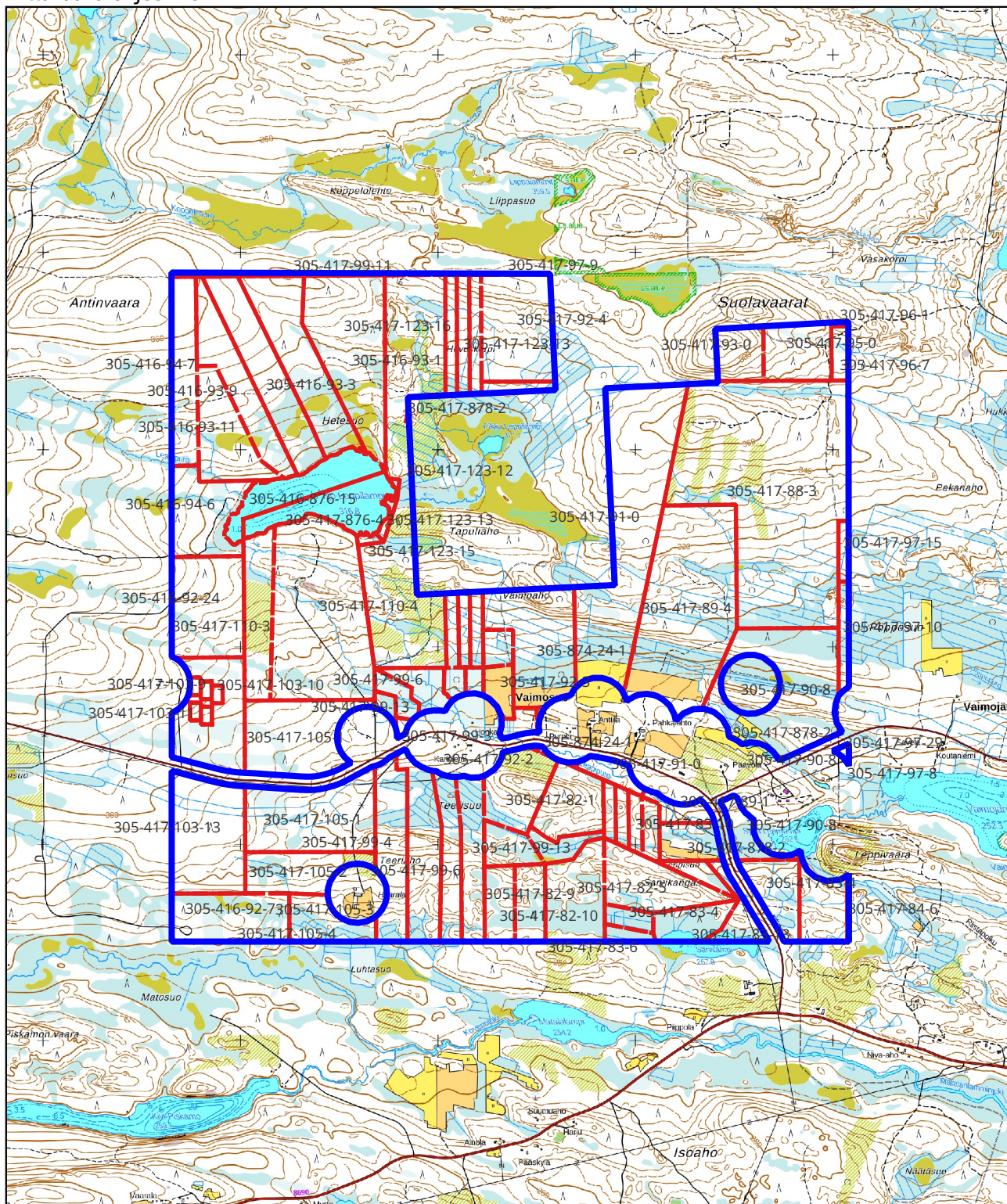
1.3.2 Mikäli täytöntöönpanomääräystä ei saataisi, aiheutuisi viivästyksestä huomattavia haittoja Yhtiön malminetsinnälle sekä myös taloudellista vahinkoa. Täytöntöönpano ei tee muutoksenhakua hyödyttömäksi, etenkin ottaen huomioon, että kyseessä on aiemman lainvoimaisen luvan sallima toiminta.

Kunnioitavasti,



asianajaja, Helsinki
Foriet Oy:n asiamiehenä

Kartta malminetsintäluvhakemusalueesta
Mittakaava ohjeellinen



Malminetsintäluvhakemusalue



Kiinteistörajat

Mittakaava 1:30 000
Foriet Oy
Vaimosuo
ML2018:0057