

## KUULUTUS

Turvallisuus- ja kemikaalivirasto (Tukes) on kaivoslain (621/2011) perusteella 13.2.2024 hyväksynyt seuraavan malminetsintälupaa koskevan hakemuksen:

Hakija: Kultatie Holding Oy  
Alueen nimi: Luutasuo  
Lupatunnus: ML2018:0083  
Alueen sijainti ja koko: Jokioinen, Forssa 1242,80 ha

Päätökseen saa kaivoslain (621/2011) 162 §:n nojalla hakea muutosta valittamalla hallinto-oikeuteen. Valitus on tehtävä kirjallisesti 30 päivän kuluessa päätöksen tiedoksisaannista. Päätöksen tiedoksisaannin katsotaan tapahtuneen seitsemäntenä päivänä päätöksen julkaisemisesta. Päätöksen liitteenä olevasta valitusosoituksesta ilmenee, miten muutosta haettaessa on meneteltävä.

Päätös on nähtävillä Tukesin kotisivulla osoitteessa: <https://tukes.fi/malminetsintaluvat-ja-valtaukset>

Tieto päätöksen antamisesta on julkaistu sijaintikunnan verkkosivuilla.

Lisätietoja [kaivosasiat@tukes.fi](mailto:kaivosasiat@tukes.fi) tai ylitarkastaja Matti Ohtamaa puh. 029 505 2289

Kuulutettu 13.2.2024

Pidetään nähtävänä 21.3.2024 asti.

## LIITTEET

Liite 1: Lupakartta malminetsintäalueesta

Kultatie Holding Oy  
c/o Pekka Pesonen  
Kanavaranta 1 B 26  
90100 Oulu

## MALMINETSINTÄLUPAPÄÄTÖS

**Hakija:** Kultatie Holding Oy  
2805120-5  
Suomi

**Yhteystiedot:** c/o Pekka Pesonen  
Kanavaranta 1 B 26  
90100 Oulu

**Lisätietoja antaa:** **sekä**  
Pekka Pesonen  
[pekka.pesonen@mail.suomi.net](mailto:pekka.pesonen@mail.suomi.net)  
0400 687070

Markku Iljina  
[markku.iljina@geoconsulting.fi](mailto:markku.iljina@geoconsulting.fi)

**Alueen nimi:** Luutasuo  
**Alueen sijainti:** Jokioinen, Forssa

Hakemus on tullut vireille 14.9.2018. Kaivosviranomaisen on tehnyt hakemustarkastuksen ja todennut hakemuksen täyttävän kaivoslain 34 §:n vaatimukset. Hakemukselle on annettu lupatunnus ML2018:0083 ja kaivoslain 34 §:n mukainen etuoikeuspäivämäärä 14.9.2018.

**Hakemuksen tarkoitus:** Malminetsintä kaivoslain (621/2011) pykälien 5, 9 ja 32 tarkoittamalla tavalla.

## PÄÄTÖS

Turvallisuus- ja kemikaalivirasto (Tukes) **myöntää** kaivoslain (621/2011) nojalla Kultatie Holding Oy:lle malminetsintäluvan nimeltä "Luutasuo" lupatunnuksella ML2018:0083.

Perustelut: Hakija on osoittanut, että kaivoslaissa (621/2011) säädetyt edellytykset täyttyvät eikä luvan myöntämiselle ole kaivoslaissa säädettyä estettä. Tässä malminetsintälupapäätöksessä annetut tarpeelliset tarkentavat lupamääräykset yleisten ja yksityisten etujen turvaamiseksi perustuvat kaivoslain (621/2011) 51 §.

Malminetsintäluvan nojalla luvanhaltijalla on oikeus omalla ja toisen maalla tässä luvassa mainitulla alueella (malminetsintäalueella) tutkia geologisten muodostumien rakenteita ja koostumusta sekä tehdä muita kaivostoimintaa valmistelevia tutkimuksia ja muuta malminetsintää esiintymän paikallistamiseksi sekä sen laadun, laajuuden ja hyödyntämiskelpoisuuden selvittämiseksi sen mukaan kuin tässä malminetsintäluvassa tarkemmin määrätään. Malminetsintälupa ei oikeuta esiintymän hyödyntämiseen.

## Päätöksen voimassaolo

Malminetsintälupa on **voimassa tällä päätöksellä enintään neljä (4) vuotta** päätöksen lainvoimaiseksi tulosta.

Perustelut: Luvan voimassaoloaika on lain sallima enimmäisaika malminetsintäluvalle. Malminetsintäluvan voimassaoloa voidaan jatkaa enintään kolme vuotta kerrallaan siten, että lupa on voimassa yhteensä enintään viisitoista vuotta. Mikäli luvanhaltija haluaa pienentää voimassa olevaa malminetsintälupaa sen voimassaoloaikana tai luopua siitä kokonaan, tulee luvanhaltijan toimittaa kaivosviranomaiselle ilmoitus joko osittaisesta tai koko malminetsintäalueen raukeamisesta (Kaivoslaki 621/2011, 60 §, 61 §, 66 §, 67 §).

## Päätöksen täytäntöönpano

Kaivoslain (621/2011) 168.1 §:n mukaisesti malminetsintälupaan perustuvat toimenpiteet saa aloittaa, kun siihen oikeuttava lupapäätös on saanut lainvoiman ja lupapäätöksessä määrätyt velvoitteet on suoritettu. Jos toimenpiteen suorittaminen edellyttää muualla lainsäädännössä vaadittua lupaa, saa toimenpiteen kuitenkin aloittaa vasta, kun toimenpiteeseen tarvittava muun lainsäädännön mukainen lupapäätös on saanut lainvoiman tai toiminnan aloittamiseen on saatu oikeus asiassa toimivaltaiselta viranomaiselta. Päätöksen lainvoimaisuus tulee tarkistaa luvassa mainitulta hallinto-oikeudelta valitusajan päättymisen jälkeen.

Luvan haltijan tulee huolehtia, että malminetsintätöitä suorittava henkilöstö ja urakoitsijat ovat perehtyneet tässä luvassa annettuihin määräyksiin.

## Malminetsintäalueen tiedot

Pinta-ala: 1242,80 ha

Alueen nimi: Luutasuo

Sijainti: Jokioinen, Forssa

Alueen tarkempi sijainti ja rajat ilmenevät tähän päätökseen liitetystä lupakartasta (Liite 1). Lupa-alueesta on rajattu pois tiedossa olevat esteet. Malminetsintää ei saa suorittaa tällä luvalla, eikä jokamiehenoikeudella 150 metriä lähempänä asumiseen tai työntekoon tarkoitettua rakennusta, yksityistä pihapiiriä tai erityiseen tarkoitukseen otetuilla alueilla. Jokamiehenoikeuksiin kuuluvalla liikkumisella ei myöskään saa aiheuttaa haittaa tai häiriötä muille ihmisille tai luonnolle.

## Alueesta tarkemmin

Malminetsintä lupa-alueella ei sijaitse suojelualueita, suojeluohjelma-alueita tai valtakunnallisesti merkittäviä tai suojeltuja maisema-alueita. Alueella on voimassa Kanta-Hämeen maakuntakaava 2040. Alueella ei ole yleiskaavaa eikä asemakaavaa. Lupa-alueella sijaitsee osittain Latovainion 1-luokan pohjavesialue. Lähimpään pohjaveden ottamoon on matkaa n. 1km. Hankealuetta sivuaa kaksi maakunnallisesti merkittävää rakennettua kulttuuriympäristöä, Kuuman kulttuurimaisema lännessä ja Kojon kartano ja Kojjärven kulttuurimaisema koillisessa. Lupa-alue menee limittäin Kuuman kulttuurimaisema-alueen kanssa vähäisesti. Lisäksi lupa-alue sijaitsee osittain maakuntakaavassa merkityn 2-tien varalaskupaikan suojavyöhykkeen sisäpuolella.

## Otaksuma mineraaleista

Alueelta on raportoitu Aronmäen kultaesiintymä. Lisäksi alue kokonaisuudessaan kuuluu Lounais-Suomen Cu-Zn ja Li potentiaaliin alueisiin. Alueen geologiseen potentiaaliin perustuen, hakija otaksuu alueella olevan seuraavia kaivosmineraaleja: Kulta (Au), kupari (Cu), sinkki (Zn) ja litiumi (Li).

## **Yleisten ja yksityisten etujen turvaamiseksi tarpeelliset lupamääräykset (velvoitteet ja rajoitukset)**

1. Määräys malminetsintätutkimusten sallituista ajankohdista ja menetelmistä, sekä malminetsintään liittyvistä laitteista ja rakennelmista

Tämän malminetsintäluvan nojalla on sallittua suorittaa seuraavia malminetsintätoimenpiteitä ja soveltaa seuraavia malminetsintämenetelmiä:

1. Geofysikaaliset ja geokemialliset tai vaikutuksiltaan niihin verrattavat tutkimusmenetelmät
2. Koneellisesti tehtävät maaperä- ja kallioperänäytteenotto (moreeni-, ura- ja pistenäytteet, kairaus)
3. Tutkimuskaivannot ja tutkimusojat

Perustelut: Hakija on esittänyt hakemuksessaan nämä menetelmät ja kaivosviranomaisen arvioi ne tarpeelliseksi ottaen huomioon kohteella tehdyt aikaisemmat tutkimukset. Jotta mahdolliselle jatkoluvalle edellytetty vaade tehokkaasta malminetsinnästä toteutuu, tässä lupamääräyksessä tarkoitettujen toimenpiteiden tulee olla pääosin suoritettuina.

2. Määräys tutkimustöitä ja -tuloksia koskevasta selvitysvelvollisuudesta

Malminetsintäluvan haltijan on vuosittain toimitettava kaivosviranomaiselle selvitys suoritetuista tutkimustöistä ja niiden tuloksista. Tutkimustöitä ja -tuloksia koskevaan vuosittaiseen selvitykseen on sisällytettävä: käytetyt tutkimus- ja työmenetelmät, yhteenveto tehdyistä tutkimuksista ja pääasialliset tulokset. Ohje löytyy Tukesin internet-sivuilta. Kunkin kalenterivuoden tutkimustöistä ja -tuloksista on raportoitava seuraavan vuoden kesäkuun loppuun mennessä, ellei toisin ohjeisteta.

Perustelut: Määräyksen perusteena on kaivoslaki (621/2011) 14 § ja VNa kaivostoiminnasta (391/2012) 4 §.

3. Määräys jälkitoimenpiteiden ajankohdasta ja ilmoittamisesta kaivosviranomaiselle

Kun malminetsintälupa on rauennut osittain, kokonaan tai peruutettu, malminetsintäluvan haltijan on raukeavilta alueilta;

1) välittömästi saatettava malminetsintäalue yleisen turvallisuuden vaatimaan kuntoon, poistettava väliaikaiset rakennelmat ja laitteet, huolehdittava alueen kunnostamisesta ja siistimisestä sekä saatettava alue mahdollisimman luonnonmukaiseen tilaan. Malminetsintäluvan haltijan on tehtävä kirjallinen ilmoitus kaivosviranomaiselle, malminetsintäalueeseen kuuluvien kiinteistöjen omistajille ja muille oikeudenhaltijoille, kun toimenpiteet on saatettu loppuun. Ilmoituksen tulee sisältää tiedot jälkitoimenpiteiden päättymispäivästä sekä kuvaus toteutetuista jälkitoimenpiteistä.

2) kuuden kuukauden kuluessa luovutettava kaivosviranomaiselle tutkimustyöselostus, tutkimukseen liittyvä tietoaineisto ja kirjallinen esitys edustavasta otoksesta kairasydämiä. Kaivosviranomaisen ohjeistaa hakijoita tarkemmin raportoinnin muodosta. Ohje löytyy Tukesin internet-sivuilta.

Perustelut: Määräyksen perusteena on kaivoslaki (621/2011), 15 § ja VNa kaivostoiminnasta (391/2012), 5 §.

#### 4. Määräys kaivannaisjätteen jätehuoltosuunnitelmasta ja sen noudattamisesta

Malminetsinnästä tässä luvassa sallituilla menetelmillä (lupamääräys 1, menetelmät 1–3) ei synny kaivannaisjätettä. Malminetsintäluvan haltija on velvollinen huolehtimaan maa- ja kiviainesjätteen synnyn ehkäisemisestä, sen haitallisuuden vähentämisestä sekä jätteen hyödyntämisestä tai käsittelemisestä.

Perustelut: Määräyksen perusteena on kaivoslaki (621/2011) 13 § ja VNa kaivostoiminnasta (391/2012) 3 §.

#### 5. Määräys ilmoitusvelvollisuudesta koskien malminetsintäalueen maastotöitä ja rakennelmia

Malminetsintäluvan haltijan on hyvissä ajoin etukäteen ilmoitettava kirjallisesti malminetsintä-alueeseen kuuluvien **kiinteistöjen omistajille** (sekä näihin rinnastettaville, Kaivoslaki 5.2 §), ja muille oikeudenhaltijoille kaikista maastotöistä, jotka voivat aiheuttaa vahinkoa tai haittaa, sekä väliaikaisista rakennelmista.

Malminetsintäluvan haltijan on ilmoitettava maastotöistä toimialallaan yleistä etua valvoville viranomaisille:

- Tukesille,
- toimivaltaisen Hämeen ELY-keskuksen ympäristövastuualueelle,
- Metsähallitukselle
- Mikäli lupa-alueelta löydetään tutkimusten yhteydessä muinaismuistolaissa tarkoitettuja kohteita, tulee luvanhaltijan toimia siten kuin muinaismuistolaissa todetaan ja ilmoittaa löydöksistä viipymättä Museovirastolle tai alueelliselle vastuumuseolle (Hämeenlinnan kaupunginmuseolle).

Perustelut: Määräyksen perusteena on kaivoslaki (621/2011) 12 § ja VNa kaivostoiminnasta (391/2012) 2 §.

#### 6. Määräys malminetsintäalueen koon pienentämisen aikataulusta

Kaivosviranomaisen ei näe tässä vaiheessa tarvetta malminetsintäalueen pienentämiselle. Tutkimuksia voidaan pitää perusteltuna koko ML2018:0083 alueella. Jos luvan haltija haluaa pienentää voimassa olevaa malminetsintälupaa tai luopua siitä kokonaan, tulee luvan haltijan tehdä ilmoitus joko osittaisesta tai koko malminetsintäalueen raukeamisesta.

Perustelut: Määräyksen perusteena on kaivoslaki (621/2011) 11 §, 51, 67 §). Otettaessa huomioon alueen koko, tutkimussuunnitelma ja sen perustelut, sekä seikka, että kyseessä on vaiheittain etenevä tutkimustoiminta, voidaan tutkimuksia pitää perusteltuna koko alueelle.

#### 7. Määräys vakuuden asettamisesta

Tässä malminetsintäluvassa **ML2018:0083** määrätään lupakohtainen **4000 euron** suuruinen vakuus. Vakuus asetetaan pankkitalletuksena Turvallisuus- ja kemikaalivirastolle kaivoslain (621/2011) 15 §:ssä tarkoitettujen jälkitoimenpiteiden sekä 103 §:ssä tarkoitetun vahingon ja haitan korvaamista, sekä muiden kaivoslakiin perustuvien velvoitteiden täyttämistä varten. Tässä malminetsintäluvassa määrätty vakuus on asetettava viimeistään 30 päivänä siitä, kun malminetsintälupa on tullut lainvoimaiseksi, luvanhaltijan malminetsinnästä mahdollisesti aiheutuvaa vahinkoa, haittaa tai muuta kaivoslaissa mainittua velvoitetta varten pankkiin avatulle vakuustalletustilille. Kaivoslain 73 §:ssä tarkoitettu luvan siirto ei vapauta vakuutta.

Perustelut: Määräyksen perusteena on kaivoslaki (621/2011) 107, 109, 110 ja 111 §. Vakuus asetetaan kaivosviranomaisen arvion perusteella, joka perustuu malminetsintäalueilla suoritetun valvontatyön kautta saatuihin havaintoihin. Valvontahavaintojen perusteella tyypillisimpien malminetsintäalueilla sattuvan vahingon suuruusluokka on linjassa tässä luvassa määrätyn vakuuden kanssa. Kaivosviranomaisen on arvioitua toiminnan laatua ja laajuutta (lupamääräys 1), toiminta-alueen erityispiirteitä, sekä luvassa säädettyjä velvoitteita lupamääräykset huomioiden ja päätyttyä määrättyyn vakuuteen. Luvassa sallitut geofyysiset- ja geokemialliset tutkimusmenetelmät tai maaperä- ja kallioperänäytteenotto tai tutkimusajat eivät aiheuta merkittävää vahinkoa ympäristölle tai luonnolle, kun tutkimustyö suoritetaan lupamääräyksiä noudattaen. Malminetsinnästä johtuvia tyypillisiä maanomistajalle aiheutuvia vahinkoja ovat lähinnä yksittäiset puustovahingot. Luvassa on kielletty luonnonsuojelulain nojalla rauhoitettujen lajien vahingoittaminen tai vaarantaminen. Mikäli alueella on sellaisia, niitä varten on annettu tarkat rajoitukset. Lähtökohtaisesti luvan haltijan urakoitsijoilla on erillinen vastuuvakuutus tutkimustoimissa aiheutuneita ennakoimattomia vahinkoja varten. Kaivosviranomaisen harkitsee luvan siirron tai

8. Määräykset malminetsintää ja malminetsintäalueen käyttöä koskevista seikoista sen varmistamiseksi, ettei toiminnasta aiheudu kaivoslaissa (621/2011) kiellettyä seurausta

Malminetsintä sekä malminetsintäalueella liikkuminen ja muu alueen käyttö on rajoitettava tutkimustyön kannalta välttämättömiin toimenpiteisiin. Toimenpiteet on suoritettava siten, että niistä ei aiheudu kohtuudella vältettävissä olevaa yleisen tai yksityisen edun loukkausta eikä merkittäviä muutoksia luonnonolosuhteissa. Luonnonolosuhteilla tarkoitetaan alueen pohja- ja pintavesioloja, lämpö- ja kosteusoloja sekä kasvien kasvupaikkatekijöitä.

Tämän päätöksen liitteessä 1 tarkoitettulla malminetsintäalueella ja 30 metrin etäisyydellä sen rajasta toiminnan kannalta välttämättömään liikkumiseen ei tarvita erillistä maastoliikennelupaa. Tutkimustyön kannalta välttämättömiin kairaus-toimenpiteisiin saa käyttää alueen vettä, mutta jos kairauksessa käytettävän veden määrä ylittää 100m<sup>3</sup>/vrk, on toimittava siten kuin vesilain (587/2011) 2. luvun 15 §:ssä todetaan. Tutkimustöitä tehtäessä on otettava aina huomioon ympäristönsuojelulain (527/2014) 17§:n mukainen pohjaveden pilaamiskielto. Malminetsinnästä ja muusta malminetsintäalueen käytöstä ei saa aiheutua merkittäviä muutoksia luonnonolosuhteissa, eikä merkittävää maisemallista haittaa.

Malminetsintäluvan haltijan on kairauksen päätyttyä tulpattava kairareitit teräksisen maakairausputken paikalleen jäädessä mansettitulpalla pohjaveden maanpinnalle nousun estämiseksi. Kairaputket on katkaistava noin 0,10–0,20 metrin pituuteen läheltä maanpintaa, kairaputken päät on peitettävä metallisella suojahatulla ja merkittävä selvästi huomiovärillisin puupaaluin, joissa on kairauspaikan tunnisteet ja heijastin. Kairakohteiden jätehuolto sekä siistiminen on tehtävä välittömästi töiden loputtua kohteella.

Perustelut: Malminetsintäluvan haltijan on luovuttuaan malminetsintäalueesta tai sen menetettyään viipymättä saatettava malminetsintäalue yleisen turvallisuuden vaatimaan kuntoon, sekä saatettava alue mahdollisimman luonnonmukaiseen tilaan (621/2011) 11 ja 15 §.

9. Määräykset yleisen ja yksityisen edun kannalta välttämättömistä ja luvan edellytysten toteuttamiseen liittyvistä seikoista

Malminetsintäluvan haltijan on rajoitettava malminetsintä ja muu malminetsintäalueen käyttö

utkimustyön kannalta välttämättömiin toimenpiteisiin. Toimenpiteet on suunniteltava siten, että niistä ei aiheudu kohtuudella vältettävissä olevaa yleisen tai yksityisen edun loukkausta. Vaikka tässä malminetsintäluvassa sallitut tutkimusmenetelmät eivät vaikuta laajasti ympäristöön, malminetsintäluvalla haltijan on oltava kuitenkin riittävästi selvillä hankkeen ympäristövaikutuksista siinä laajuudessa kuin kohtuudella voidaan edellyttää.

Tässä malminetsintäluvassa sallitut tutkimusmenetelmät on kirjattu lupamääräykseen 1. Sallituilla malminetsintämenetelmillä ei vaikeuteta oikeusvaikutteisen kaavan toteuttamista, ei aiheuteta olennaista haittaa muulle elinkeinotoiminnalle eikä merkittävää maisemallista haittaa. Sallituilla tutkimustoimilla ei myöskään aiheuteta merkittäviä muutoksia luonnonolosuhteissa, harvinaisten tai arvokkaiden luonnonesiintymien olennaista vahingoittumista, merkittävää maisemallista haittaa tai muuta merkittävää vahingollista ympäristövaikutusta, kun tutkimukset suoritetaan päätöksessä sallituilla menetelmillä sallittuina ajankohtina.

Tällä malminetsintäluvalla ei ole tarkoituksena tehdä koelouhintaa taikka laajuudeltaan tai vaikutuksiltaan sitä vastaavia toimenpiteitä, eikä toimintaa myöskään ole suunniteltu asemakaava-alueelle. Sallittujen, kohteella hetkellisesti suoritettavien tutkimustoimien ei voida myöskään katsoa häiritsevän merkittävästi Suomen pesimälintuja, jotka ovat suurelta osin luonnonsuojelulain rauhoitettuja. Suomessa seurataan lajien uhanalaisuutta, ja lajien uhanalaisuustilanteen voi tarkastaa Punaisen kirjan verkkopalvelussa (YM & SYKE, 2019), joka löytyy osoitteesta <https://punainenkirja.laji.fi>. Kirjassa on mainittu myös aina uhanalaisuuteen johtaneet syyt ja uhkatekijät tulevaisuudessa. Tässä luvassa sallittuja malminetsintämenetelmiä ei mainita kirjassa syiksi tai tulevaisuuden uhkatekijöiksi.

Luvansaajan on huolehdittava tutkimustoiminnassaan, ettei eri tutkimusvaiheissa päädy kiintoainesta pintavesiin. Alueella saattaa metsälain 10§:ssä mainittuja kohteita, puron- ja noronvarsimetsiä. Tämä tulee huomioida siten, ettei tutkimustoiminnalla ole heikentäviä vaikutuksia ko. luontokohteisiin ja lajien elinympäristöihin. Vaikka metsälakia sovelletaan metsän hoitamiseen ja käyttämiseen metsätalousmaaksi luettavilla alueilla, tutkimuksia suunniteltaessa myös edellä mainitut kohteet tulee huomioida suoritettaessa tutkimustoimia. Tutkimuskairauksissa merkittävästi kertyvä kairaussoija ja kivimurska tulee kerätä pois maastosta.

Lisäksi lupa-alueella esiintyy peruskarttaan merkitsemätön lähde (kiinteistöllä 169-403-1-551). Luonnontilaisia tai luonnontilaisten kaltaisia lähteitä luonnontilan vaarantaminen on kielletty.

Lupa-alueelta tunnetaan muinaismuistolain (295/1963) suojelemia kiinteitä muinaisjäännöksiä ja arkeologisia kulttuuriperintökohteita, jotka tulee huomioida lupa-alueen tutkimustöiden ja reittien suunnittelussa. Lupa-alueella sijaitsee kohde: Ojanperä (1000024667), pyyntikuoppia. Kohdekuvaus ja sijainti: <https://www.kyppi.fi/to.aspx?id=112.1000024667>.

Mikäli lupa-alueella aiotaan suorittaa tutkimusojien- tai monttujen koneellista kaivamista, tulee tarkka tutkimussuunnitelma toimittaa riittävän aikaisin Hämeenlinnan kaupunginmuseolle, joka arvioi mahdollisen arkeologisen inventoinnin tarpeen ja laajuuden ennen tutkimusojien tai -monttujen kaivamista. Siinä tapauksessa, että yhteensovittamista ei voida tehdä ja kiinteä muinaisjäännös aiheuttaa sen merkitykseen nähden kohtuutonta haittaa, luvanhakija voi hakea toimivaltaiselta elinkeino-, liikenne- ja ympäristökeskukselta lupaa kiinteään muinaisjäännökseen kajoamiseen muinaismuistolain 11 §:n nojalla.

Osa lupa-alueesta sijoittuu Hämeen 2040 -maakuntakaavassa merkitylle maakunnallisesti merkittävälle rakennetun ympäristön alueelle. Kyseisellä alueella tehtävä malminetsintä tulee tehdä kaavamääräyksiä noudattaen.

Lupa-alueelle sijoittuu osittain Latovainion (0416951, 1-luokan) vedenhankintaa varten tärkeä pohjavesialue. Pohjavesialueella ei saa suorittaa tutkimusojien kaivuuta eikä säilyttää pohjavedelle haitallisia aineita. Mahdollisten sosiaalitulojen jätevesiä ei saa päästää pohjavesialueiden maaperään.

Lupa-alueella on karttatakatelun perusteella useita viljelykäytössä olevia pelto- ja maatalousalueita. Tutkimustoiminta tulee ajoittaa aktiivisessa viljelykäytössä olevilla maatalousmailla viljelykauden ulkopuolella. Tutkimustoiminta ei saa aiheuttaa vähäistä suurempaa vahinkoa viljelysmaalle. Lisäksi hakijan on poistettava kallioperäkairauksen jälkeen viljelysmaa-alueilta mahdolliset maaputket.

Lisätietoja kohteen tilanteesta saa Hämeen ELY-keskuksen lausunnossa (Liite 4), Metsähallituksen lausunnossa (Liite 5) ja Hämeenlinnan kaupunginmuseon lausunnossa (Liite 6) mainitulta yhteyshenkilöltä tai Tukesilta. Rauhoitusmääräyksistä poikkeamista koskevissa asioissa toimivaltainen lupaviranomainen on Varsinais-Suomen ELY-keskus.

Malminetsintäluvan haltijan tulee esittää hyvissä ajoin ennen tutkimustöiden aloittamista tarkka tutkimussuunnitelma toimenpiteineen ja sijaintitietoineen Tukesille. Lisäksi tutkimussuunnitelma tulee toimittaa tiedoksi toimivaltaiselle Hämeen ELY-keskukselle ja Metsähallitukselle ja Hämeenlinnan kaupunginmuseolle. Lähtökohtaisesti luvanhaltijalla ei ole kaivoslaissa asetettua yleistä inventointivelvollisuutta kasvillisuus- tai luontokartoituksille varovaisuusperiaate huomioiden, eikä sellaista edellytetä muiltakaan samankaltaisia vaikutuksia aiheuttavilta maankäyttömuodoilta suojelualueiden ulkopuolella.

Perustelut: Tutkimussuunnitelman esittämisvelvollisuudella varmistetaan, että toimenpiteisiin voidaan tarvittaessa valvonnallisesti puuttua. Samalla Tukesin on mahdollista kaivoslain valvonnan toteuttamiseksi arvioida toimenpiteiden vaikutusta ja tarvittaessa antaa tarkempia lisämääräyksiä toimenpiteiden suorittamisesta. Kaivoslaki (621/2011) 11 § ja 12 §, VNa (391/2012) 2 §.

Siirtyminen lupa-alueelle, ja lupa-alueella liikkuminen on sulanmaan aikana pyrittävä suunnittelemaan niin, että luontaisia aukkopaikkoja ja olemassa olevia uria käytetään mahdollisimman paljon hyväksi. Kosteikkoalueilla liikkumista tulee ensisijaisesti välttää sulanmaan aikana. Toiminnanharjoittajan on oltava selvillä toimintansa ympäristövaikutuksista, ympäristöriskeistä ja niiden hallinnasta sekä haitallisten vaikutusten vähentämismahdollisuuksista. Koneellinen tutkimus ja näytteenotto alueilla, joilla on olemassa vaarana, että tutkimukset tai liikkuminen aiheuttaa maaperään vahinkoja (suot), tulee suorittaa aina ajankohtana, jolloin maaperä on jäänyt. Lisäksi tulee huomioida Metsähallituksen lausunnossa (Liite 5) esitetyt seikat Metsähallituksen metsätieverkostoon liittyen. Tutkimusmontut ja kuopat tulee merkitä huomiokepein sekä luiskata loiva reunaisiksi päistään niiden ollessa auki ja sisältävän putoamisvaaran. Tutkimusten päätyttyä tutkimusmontut, -kuopat ja -ojat on täytettävä ja maisemoitava.

Perustelut: Määräys perustuu kaivoslain (621/2011) 11 §:ään. Malminetsintäluvan haltijan on rajoitettava malminetsintä ja muu malminetsintäalueen käyttö tutkimustyön kannalta välttämättömiin toimenpiteisiin. Toimenpiteet on suunniteltava siten, että niistä ei aiheudu kohtuudella vältettävissä olevaa yleisen tai yksityisen edun loukkausta. Malminetsintäluvan nojalla tapahtuvasta malminetsinnästä ja muusta malminetsintäalueen käytöstä ei saa aiheutua:

- 1) haittaa ihmisten terveydelle tai vaaraa yleiselle turvallisuudelle;
- 2) olennaista haittaa muulle elinkeinotoiminnalle;
- 3) merkittäviä muutoksia luonnonolosuhteissa;
- 4) harvinaisten tai arvokkaiden luonnonesiintymien olennaista vahingoittumista;
- 5) merkittävää maisemallista haittaa.

#### 10. Määräys malminetsintäkorvauksen suuruudesta ja maksuajankodasta

Malminetsintäluvan haltijan on maksettava malminetsintäalueeseen kuuluvien kiinteistöjen omistajille vuotuista korvausta **20 euroa hehtaarilta** luvan voimassaoloajalta.



Malminetsintäalueesta lasketaan kokonaispinta-ala, ja jokaisen kiinteistön tai muiden rekisteriyksiköiden osalta pinta-ala vähintään 0,1 hehtaarin tarkkuudella.

Malminetsintäkorvaus ensimmäiseltä vuodelta on maksettava viimeistään 30 päivänä siitä, kun malminetsintälupa on tullut lainvoimaiseksi. Seuraavina vuosina korvaus on maksettava vastaavana ajankohtana. Luvan haltijan on ilmoitettava malminetsintäkorvauksen kokonaissuorituksesta kirjallisesti kaivosviranomaiselle, kun velvollisuus on täytetty.

Mikäli hakija pienentää tai muuttaa tässä päätöksessä määrättyä malminetsintäaluetta muutoshakemuksella, määräytyy uusi malminetsintäkorvaus maanomistajalle seuraavasta tämän lupapäätöksen maksupäivästä alkaen muutospäätöksessä määrättävän pinta-alan mukaan.

Perustelut: Määräys perustuu kaivoslain (621/2011) 99 §:ään, jossa säädetään malminetsintäkorvauksen suuruudesta ja maksutavasta, 51 § 67 § ja 69:ään, joissa säädetään malminetsintäluvan raukeamisesta ja muuttamisesta sekä 152.1 §:ään jossa säädetään kaivosviranomaisen on oikeudesta saada kaivoslain säännösten noudattamisen valvontaa varten tarpeelliset tiedot niiltä, joita tämän lain velvoitteet koskevat.

#### 11. Määräys vahinkojen ja haittojen korvaamisesta malminetsintäalueella

Malminetsintäluvan haltijan on korvattava malminetsintäalueella tapahtuvasta kaivoslakiin (621/2011) perustuvasta toiminnasta aiheutuneet vahingot ja haitat, jollei jonkin toimenpiteen osalta korvauksesta toisin säädetä.

Perustelut: Määräys perustuu kaivoslain (621/2011) 103 §:ään, jossa säädetään vahinkojen ja haittojen korvaamisesta malminetsintäalueella.

#### Hakemuksen käsittely

Hakemus/: Kultatie Holding Oy	14.9.2018
Hakemuksen muutos: Kultatie Holding Oy ( <i>hakemusaluetta laajennettu, toimitettu uusi rajausta ja hakemus</i> )	3.7.2019
Hakemuksen muutos: Kultatie Holding Oy ( <i>Uusi pienempi aluerajausta</i> )	6.11.2023
Kuulutus hakemuksesta: Tukes	17.11.2023
Lausuntopyynnöt: Tukes	17.11.2023
Hakemuksen muutos: Kultatie Holding Oy ( <i>Hakemusaluetta pienennetty hieman muistutusten perusteella</i> )	5.1.2024
Päätös: Tukes	13.2.2024

#### Lupahakemuksesta tiedottaminen

Tukes on tiedottanut hakemuksesta sekä 17.11.2023 kuuluttamalla siitä 30 päivän ajan Jokioisten kunnan ja Forssan kaupungin ilmoituskanavilla. Hakemus on ollut nähtävillä myös Tukesin internet-sivuilla. Hakemus on ollut nähtävillä 27.12.2023 saakka.

Asianosaisia maanomistajia on tiedotettu hakemuksesta kirjeitse sekä lehti-ilmoituksella (Forssan-lehti).

Lausunnot ja mielipiteet on pyydetty toimitettavaksi viimeistään 27.12.2023. Tämän päivämääränkin jälkeen toimitetut lausunnot ja mielipiteet on otettu ratkaisussa huomioon.

### Lausuntopyynnöt ja lausunnot hakemuksesta

Hakemuksesta on lähetetty lausuntopyynnöt ja saatu lausunnot seuraavasti:

- 1) Tukesin lausuntopyyntö on lähetetty **Jokioisten kunnalle** 17.11.2023. Jokioisten kunta ei antanut lausuntoa
- 2) Tukesin lausuntopyyntö on lähetetty **Forssan kaupungille** 17.11.2023. Forssan kaupunki ei antanut lausuntoa
- 3) Tukesin lausuntopyyntö on lähetetty **Hämeen ELY-keskukselle** 17.11.2023. Hämeen ELY –keskus on antanut lausunnon 12.1.2024 (liite 4).
- 4) Tukesin lausuntopyyntö on lähetetty **Metsähallitukselle** 17.11.2023. Metsähallitus on antanut lausunnon 31.1.2024 (liite 5).
- 5) Tukesin lausuntopyyntö on lähetetty **Hämeenlinnan kaupunginmuseolle** 17.11.2023. Hämeenlinnan kaupunginmuseo on antanut lausunnon 13.12.2023 (liite 6).

### Muistutukset ja mielipiteet

Hakemuksen johdosta esitettiin 6 muistutusta ja 1 mielipide.

Henkilötietoihin sovelletaan tietosuojalakia (1050/2018) ja EU:n yleistä tietosuojasetusta (GDPR).

### Hakijan vastine

Hakijalta ei ole pyydetty vastinetta.

### Tukesin kannanotto lausunnoissa ja muistutuksissa esitettyihin yksilöityihin vaatimuksiin

Lausunnoissa, muistutuksissa ja mielipiteissä esitetyt asiat on otettu lupapäätöksessä huomioon lupamääräyksin.

Lähtökohtaisesti kaikissa mielipiteissä ja muistutuksissa esitetään, että malminetsintälupaa ei tulisi myöntää. Perusteluna tälle on mahdollisen malminetsintälupahakemusta aiheuttamat haitat luonnolle ja muulle maankäytölle. Malminetsintälupa mahdollistaa alueella tehtävän tutkimustyön, jotta voidaan selvittää, löytyykö alueelta taloudellisesti hyödynnettäviä kaivosmineraaleja. Mielipiteissä ei esitetä sellaisia kaivoslakiin perustuvia seikkoja, joiden puolesta kaivosviranomaisen tulisi hylätä malminetsintälupahakemus. Kaivoslain 45 §:n mukaisesti kaivosviranomaisen on myönnettävä malminetsintälupa, mikäli kaivoslain edellytykset täyttyvät, eikä luvan myöntämiselle ole kaivoslaissa säädettyä estettä.

Kaivoslain 13 §:n vaatimukseen (Malminetsintäalueen maa- ja kiviainesjätettä koskevat toimenpiteet), hakija on viitannut lupahakemuslomakkeen kohdassa 4.2, jossa kyseiset asiat on selvitetty riittävällä tarkkuudella. Luvassa sallituilla menetelmillä malminetsintätoiminnasta ei synny varsinaista kaivannaisjätettä. Kairauksesta voi kertyä maanpinnalle kairaussoijaa,

joka on hienojakoista kyseisen kohteen kallioainesta. Lupamääräyksissä kiintoainesta ei saa päästää pintavesiin ja lähteisiin on jätettävä riittävät suojavyöhykkeet. Lisäksi hakija on esittänyt omaehtoisia tutkimustoimenpiteitä lieventäviä ja ympäristöä huomioivia toimenpiteitä, mm. kairaussoijan pois keräämistä tutkimuspaikoilta maanomistajan pyynnöstä tai ympäristösyistä.

Pohjaveden osalta malminetsintää rajoittaa aina pohjaveden pilaamiskielto. Lisäksi tutkimustoiminta ei saa aiheuttaa merkittäviä muutoksia luonnonolosuhteisiin eikä merkittävää maisemallista haittaa. Tämä on huomioitu lupapäätöksen kohdassa 8: *"Malminetsinnästä ja muusta malminetsintäalueen käytöstä ei saa aiheutua merkittäviä muutoksi luonnonolosuhteissa, eikä merkittävää maisemallista haittaa."*

Viljelysmaat on huomioitu päätöksen kohdassa 9. Tutkimustoiminta tulee ajoittaa aktiivisessa viljelykäytössä olevilla maatalousmailla viljelykauden ulkopuolella. Tutkimustoiminta ei saa aiheuttaa vähäistä suurempaa vahinkoa viljelysmaalle. Lisäksi hakijan on poistettava kallioperäkairauksen jälkeen viljelysmaa-alueilta mahdolliset maaputket. Lisäksi malminetsintäluvan saaja on veloitettu korvaamaan muut mahdolliset vahingot (esimerkiksi salaojaputkitusten vahingoittuminen) kohdassa 11.

Luvanhakija on rajannut lupahakemusalueetta pienemmäksi kuulutuksen aikana saatujen lausuntojen ja muistutusten pohjalta.

Malminetsintään liittyvä kairaus toiminta tapahtuu paikallisesti ja ajallisesti lyhytkestoisesti, jolloin kairauksesta aiheutuva meluhaitta tulee olemaan vähäinen. Malminetsintään liittyvistä kairauksista tehdyissä tutkimuksissa ei ole todettu syntyvän sellaista melua, jonka voitaisiin olevan haitallista ympäristölle ja lähialueella asuville.

Malminetsintäluvalle määrättävän vakuuden määrää kaivosviranomainen. Tämän lupapäätöksen lupamääräyksessä 7 on määrätty vakuus, joka asetetaan pankkitalletuksena Turvallisuus- ja kemikaalivirastolle kaivoslain (621/2011) 15 §:ssä tarkoitettujen jälkitoimenpiteiden sekä 103 §:ssä tarkoitetun vahingon ja haitan korvaamista, sekä muiden kaivoslakiin perustuvien veloitteiden täyttämistä varten.

Lupakohtainen vakuus on varmistuksena siitä, että veloitteet myös hoidetaan. Määrätty vakuussumma on luvanmukaiselle toiminnalle riittävä toiminnan laatu ja laajuus huomioon ottaen. Suomessa on myönnetty satoja malminetsintälupia, eikä niissä määrättyjä vakuuksia ei ole tarvinnut käyttää kertaakaan. Malminetsinnästä johtuneet vähäiset vahinkoasiat ovat hoidettu lupamääräyksessä 11 (Määräys vahinkojen ja haittojen korvaamisesta malminetsintäalueella) määrätyn veloitteen kautta.

Kyseessä olevalla lupa-alueella ei ole muita vireillä tai voimassa olevia malminetsintälupahakemuksia tai valtauksia.

## **Tiedoksi luvan haltijalle**

### **Kaivoslain (621/2011) suhde muuhun lainsäädäntöön**

Sen lisäksi, mitä kaivoslaissa säädetään, sovelletaan kaivoslain mukaista lupa- tai muuta asiaa ratkaistaessa ja muutoin tämän lain mukaan toimittaessa muun muassa; luonnonsuojelulakia (9/2023), ympäristönsuojelulakia (527/2014), erämaalakia (62/1991), maankäyttö- ja rakennuslakia (132/1999), vesilakia (587/2011), poronhoitolakia (848/1990), säteilylakia (592/1991), ydinenergialakia (990/1987), muinaismuistolakia (295/1963), maastoliikennelakia (1710/1995) ja patoturvallisuuslakia (494/2009). VesiL 587/2011. Malminetsintäluvan haltijan on aina noudatettava Suomen lainsäädäntöä ja asiaan liittyviä

muita kansainvälisiä sopimuksia.

### **Maastossa liikkuminen**

Maastoliikennelain (1710/1995) 4.1 §:n ja 4.2 §:n 9-kohdan mukaan kaivoslaissa (621/2011) tarkoitetulla malminetsintäalueella ja 30 metrin etäisyydellä sen rajasta moottorikäyttöisellä ajoneuvolla liikkuminen ei edellytä maanomistajan tai haltijan lupaa, kun kyse on asianomaisessa malminetsintäluvassa tai kaivosluvassa tarkoitetun toiminnan kannalta välttämättömästä liikkumisesta. Mikäli malminetsintäalue rajautuu alueeseen, jolla liikkumista on rajoitettu (esim. luonnonsuojelualue), malminetsintäalueen rajan ulkopuolella tarvitaan alueen hallinnasta vastaavan viranomaisen suostumus.

Viitaten lupamääräykseen 9, malminetsintäluvan haltija veloitetaan rajoittamaan malminetsintä ja malminetsintäalueen käyttö tutkimustyön kannalta välttämättömiin toimenpiteisiin. Malminetsinnästä ei saa aiheutua merkittäviä muutoksia luonnonolosuhteissa, harvinaisten tai arvokkaiden luonnonesiintymien olennaista vahingoittumista, merkittävää maisemallista haittaa. Alueen koskemattomuuteen, joka liittyy alueen suojelutavoitteisiin, on säilytettävä. Aiheutetut vahingot on korvattava maanomistajalle.

### **Luvan muuttaminen ja raukeaminen**

Malminetsintäluvan haltijan on kaivoslain (621/2011) 69 §:n mukaan haettava malminetsintäluvan muuttamista, jos tutkimussuunnitelmaa muutetaan tai täydennetään siten, että lupamääräyksiä on tarpeen tarkistaa. Luvanhaltija voi lisäksi hakea malminetsintäluvan muuttamista lupamääräysten tarkistamiseksi, kun luvan mukaista toimintaa on tarpeen muuttaa.

Kaivosviranomaisen on (621/2011) 67 §:n mukaan päätettävä, että malminetsintä lupa raukeaa, jos luvanhaltija tekee asiaa koskevan ilmoituksen. Luvanhaltija on velvollinen tekemään ilmoituksen, jos tarkoituksena ei enää ole harjoittaa lupaan perustuvaa toimintaa. Malminetsintä lupa raukeaa ilmoituksen saavuttua kaivosviranomaiselle.

### **Luvan voimassaolon jatkaminen**

Kaivoslain (621/2011) 61.1 §:n mukaan malminetsintäluvan voimassaoloa voidaan jatkaa enintään kolme vuotta kerrallaan siten, että lupa on voimassa yhteensä enintään viisitoista vuotta.

Kaivoslain (621/2011) 61.2 §:n mukaan malminetsintäluvan voimassaolon jatkamisen edellytyksenä on, että:

- 1) malminetsintä on ollut tehokasta ja järjestelmällistä;
- 2) esiintymän hyödyntämismahdollisuuksien selvittäminen edellyttää jatkotutkimuksia;
- 3) luvanhaltija on noudattanut tässä laissa säädettyjä velvollisuuksia samoin kuin lupamääräyksiä;
- 4) voimassaolon jatkamisesta ei aiheudu kohtuutonta haittaa yleiselle tai yksityiselle edulle.

Kaivoslain (621/2011) 66 §:n mukaan malminetsintäluvan voimassaolon jatkamista varten lupaviranomaiselle on ennen luvan voimassaolon päättymistä toimitettava lupahakemus sekä lupaharkinnan kannalta tarpeelliset ja luotettavat selvitykset edellä mainituista voimassaolon jatkamisen edellytyksistä.

Kaivostoiminnasta annetun valtioneuvoston asetuksen (391/2012) 27.2 §:n mukaan hakemuksesta tulee käydä ilmi hakijan haluamat muutokset lupa-alueeseen tai muut

merkittävät muutokset sekä asianosaisissa tapahtuneet muutokset. Asetuksen 27.3 §:n mukaisesti hakemukseen tulee liittää lupaharkinnan kannalta tarpeellinen ja luotettava selvitys:

- 1) hakemuksen kohteena olevan luvan nojalla tehdyistä toimenpiteistä ja niiden tuloksista;
- 2) alueelle kohdistuneiden tutkimuskustannusten määrästä;
- 3) esiintymän hyödyntämismahdollisuuksista ja jatkotutkimusten tarpeellisuudesta;
- 4) perustelut aluerajaukselle.

Lisäksi hakemukseen sovelletaan vastaavasti, mitä lupahakemuksesta säädetään kaivoslain (621/2011) 34 §:ssä.

### Lupapäätöksestä tiedottaminen

Lupapäätös on toimitettu päätöksenantopäivänä:

- Kultatie Holding Oyille,

Jäljennös päätöksestä on toimitettu antopäivänä

- Jokioisten kunnalle,
- Forssan kaupungille
- Hämeen ELY-keskukselle,
- Metsähallitukselle,
- Hämeenlinnan kaupunginmuseolle tiedoksi,
- niille, jotka ovat jäljennöstä erikseen pyytäneet

Päätöksen antamisesta on ilmoitettu

- maanomistajille (kirjeitse vai ilmoitus lehdessä)
- asianosaisille, joita asia erityisesti koskee
- muistutuksen esittäjille
- niille, jotka ilmoitusta ovat erikseen pyytäneet

Lupaviranomainen on tiedottanut annetusta päätöksestä Forssan lehti -sanomalehdessä 13.2.2024

Tukes toimittaa Maanmittauslaitokselle malminetsintäluvasta tiedot merkittäväksi kiinteistötietojärjestelmään.

Perustelut: Päätöksestä tiedottaminen ja siinä noudatettu menettely perustuvat kaivoslain (621/2011) lupapäätöksestä tiedottamista koskevaan 58 §:ään.

### Päätösmaksu

Tästä päätöksestä perittävä maksu on **6000 €**. Valtion talous- ja henkilöstöhallinnan palvelukeskus lähettää laskun hakijalle.

Maksu perustuu hakemuksen vireille tullessa voimassa olleeseen asetukseen Turvallisuus- ja kemikaaliviraston maksullisista suoritteista (1579/2015).

### Muutoksenhaku

Tähän päätökseen saa kaivoslain (621/2011) 162 §:n nojalla hakea muutosta valittamalla **Hämeenlinnan hallinto-oikeuteen**.

Valitus on tehtävä kirjallisesti 30 päivän kuluessa päätöksen tiedoksisaannista (808/2019, 13 §). Päätöksen tiedoksisaannin katsotaan tapahtuneen seitsemäntenä päivänä päätöksen julkaisemisesta. Liitteenä olevasta valitusosoituksesta ilmenee, miten muutosta haettaessa on

meneteltävä.

Päätöksestä perittävästä maksusta valitetaan samassa järjestyksessä kuin pääasiasta.

### Lisätietoja

kaivosasiat@tukes.fi tai ylitarkastaja Matti Ohtamaa puh. +358 295 052289

Asian on esitellyt ylitarkastaja Matti Ohtamaa ja ratkaissut johtava asiantuntija Ilkka Keskitalo. Tämä asiakirja on allekirjoitettu sähköisesti. Allekirjoittajan henkilöllisyyden ja allekirjoituksen ajankohdan voi varmistaa allekirjoitusta klikkaamalla ja asiakirjan aitous voidaan todentaa sähköisesti. Jos asiakirjaa muutetaan jälkikäteen, allekirjoitus ei ole enää kelvollinen. Sähköinen asiakirja on alkuperäiskappale, eikä allekirjoituksen oikeellisuutta voi varmistaa paperitulosteesta. Alkuperäisen sähköisen asiakirjan voi tarvittaessa pyytää Tukesin kirjaamosta.

### LIITTEET

Liite 1	ML2018:0083 lupakartta
Liite 2	Tilakohtaiset pinta-alat malminetsintälupa-alueella
Liite 3	Asianosaiset maanomistajat
Liite 4	Hämeen ELY-keskuksen lausunto
Liite 5	Metsähallituksen lausunto
Liite 6	Hämeenlinnan kaupunginmuseon lausunto
Liite 7	Ohje vakuuden asettamiseksi

## **VALITUSOSOITUS**

### **Valitusviranomainen**

Päätökseen saa hakea muutosta valittamalla sille hallinto-oikeudelle, jonka tuomiopiirissä pääosa tässä päätöksessä tarkoitettusta alueesta sijaitsee. Toimivaltainen hallinto-oikeus on mainittu valitusosoituksen lopussa. Valituskirjelmä osoitetaan valitusviranomaiselle ja se on toimitettava valitusajassa hallinto-oikeuden kirjaamoon.

### **Valitusaika**

Valitus on tehtävä kirjallisesti 30 päivän kuluessa päätöksen tiedoksisaannista. Päätöksen tiedoksisaannin katsotaan tapahtuneen seitsemäntenä päivänä päätöksen julkaisemisesta.

### **Valitusoikeus**

Malminetsintälupaa, kaivoslupaa ja kulanhuudontalupaa koskevaan päätökseen, mainitun luvan voimassaolon jatkamista, raukeamista, muuttamista ja peruuttamista koskevaan päätökseen sekä kaivostoiminnan lopettamispäätökseen saa hakea muutosta:

- 1) asianosainen;
- 2) rekisteröity yhdistys tai säätiö, jonka tarkoituksena on ympäristön-, terveyden- tai luonnonsuojelun taikka asuinympäristön viihtyisyyden edistäminen ja jonka sääntöjen mukaisella toiminta-alueella kysymyksessä olevat ympäristövaikutukset ilmenevät;
- 3) toiminnan sijaintikunta tai muu kunta, jonka alueella toiminnan haitalliset vaikutukset ilmenevät;
- 4) elinkeino-, liikenne- ja ympäristökeskus ja muu asiassa toimialallaan yleistä etua valvova viranomainen;
- 5) saamelaiskäräjät sillä perusteella, että luvassa tarkoitettu toiminta heikentää saamelaisten oikeutta alkuperäiskansana ylläpitää ja kehittää omaa kieltään ja kulttuuriaan;
- 6) kolttien kyläkokous sillä perusteella, että luvassa tarkoitettu toiminta heikentää kolttien elinolosuhteita ja mahdollisuuksia harjoittaa elinkeinoja.

Kaivosviranomaisella on lisäksi oikeus valittaa sellaisesta päätöksestä, jolla hallinto-oikeus on muuttanut sen tekemää päätöstä tai kumonnut päätöksen.

### **Valituksen sisältö**

Valituskirjelmässä on ilmoitettava

- päätös, johon haetaan muutosta
- miltä kohdin päätökseen haetaan muutosta ja mitä muutoksia siihen vaaditaan tehtäväksi
- perusteet, joilla muutosta vaaditaan
- valittajan nimi ja kotikunta
- postiosoite ja puhelinnumero, joihin asiaa koskevat ilmoitukset valittajalle voidaan toimittaa

Jos valittajan puhevaltaa käyttää hänen laillinen edustajansa tai asiamiehensä tai jos valituksen laatijana on joku muu henkilö, valituskirjelmässä on ilmoitettava myös tämän nimi ja kotikunta.

Valittajan, laillisen edustajan tai asiamiehen on allekirjoitettava valituskirjelmä, ellei valituskirjelmää toimiteta sähköisesti (telekopiona tai sähköpostilla).

## Valituksen liitteet

Valituskirjelmään on liitettävä

- päätös, johon haetaan muutosta valittamalla, alkuperäisenä tai jäljennöksenä
- asiakirjat, joihin valittaja vetoaa vaatimuksensa tueksi, jollei niitä ole jo aikaisemmin toimitettu viranomaiselle
- asiamiehen valtakirja

## Valituskirjelmän toimittaminen perille

Valituskirjelmän voi viedä valittaja itse tai hänen valtuuttamansa asiamies. Valituskirjelmä liitteineen voidaan myös lähettää postitse, telekopiona tai sähköpostilla. Postiin valituskirjelmä on jätettävä niin ajoissa, että se ehtii perille valitusajan viimeisenä päivänä ennen aukioloajan päättymistä. Hallinto-oikeudessa kirjaamon aukioloaika on klo 8.00–16.15. Sähköisesti (telekopiona tai sähköpostilla) toimitetun valituskirjelmän on oltava toimitettu niin, että se on käytettävissä vastaanottolaitteessa tai tietojärjestelmässä määräajan viimeisenä päivänä ennen virka-ajan päättymistä.

Valittajalta peritään hallinto-oikeudessa **oikeudenkäyntimaksu 270 euroa**. Tuomioistuinten ja eräiden oikeushallintoviranomaisten suoritteista perittävistä maksuista annetussa laissa (701/1993) on erikseen säädetty eräistä tapauksista, joissa maksua ei peritä.

Toimivaltaisen hallinto-oikeuden yhteystiedot muutoksenhakua varten:

### **Hämeenlinnan hallinto-oikeus**

käyntiosoite: Arvi Kariston katu 5, 13100 HÄMEENLINNA

postiosoite: Raatihuoneenkatu 1, 13100 HÄMEENLINNA

puhelinvaihe: 029 56 42200

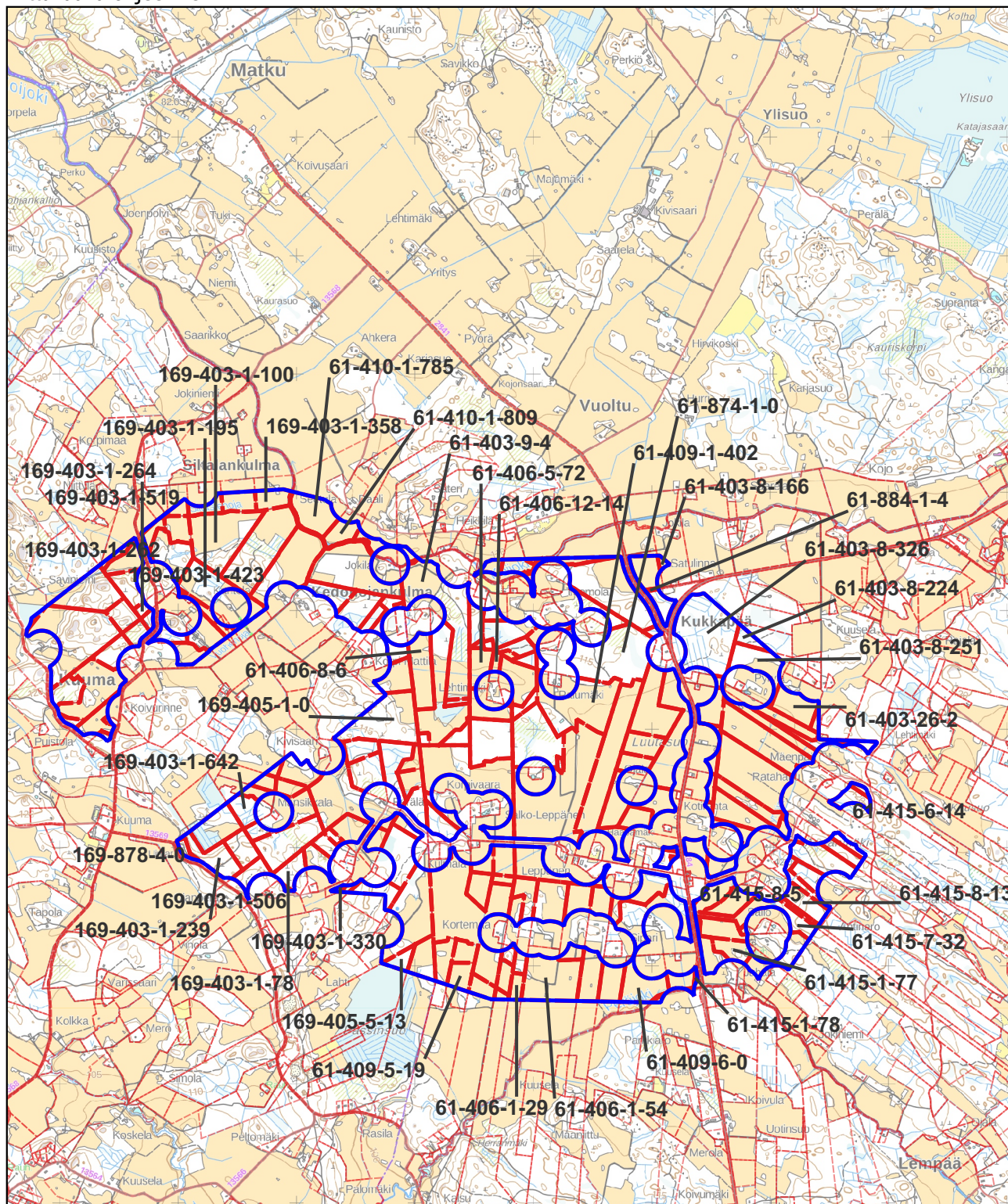
faksi: 029 56 42269

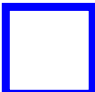
sähköposti: hameenlinna.hao@oikeus.fi

Sähköinen asiointipalvelu: <https://asiointi2.oikeus.fi/hallintotuomioistuimet>



Kartta malminetsintälupa-alueesta  
Mittakaava ohjeellinen



 Malmietsintälupa-alue

 Kiinteistörajat

Mittakaava 1:50 000  
Kultatie Holding Oy  
Luutasuo  
ML2018:0083

**tukes**  
Turvallisuus- ja kemikaalivirasto

Kiinteistötunnus	Pinta-ala (ha)
61-409-5-19	4,18
61-415-1-77	4,71
61-415-7-32	8,81
61-415-9-1	10,09
61-415-1-74	0,02
61-415-7-38	6,40
61-415-6-14	3,51
61-403-8-166	0,64
61-874-1-0	47,10
61-409-1-402	28,71
61-415-4-76	9,20
61-406-5-71	12,64
169-403-1-296	2,71
61-403-8-335	3,04
61-406-5-68	2,98
61-406-12-14	3,54
169-403-1-237	5,65
169-403-1-343	4,69
169-403-1-316	4,38
169-403-1-115	2,31
169-403-1-279	8,49
61-406-10-0	2,24
61-406-5-66	3,69
61-415-7-1	0,37
61-409-5-36	3,41
61-409-5-29	4,77
61-409-1-389	18,49
61-406-5-69	0,08
61-403-10-79	4,85
61-403-11-2	6,01
61-403-8-275	0,55
61-406-5-57	0,02
61-406-5-22	0,16
169-403-1-295	2,05
61-415-4-2	5,48
61-406-5-72	6,48
169-403-1-278	5,29
169-403-1-510	5,02

169-403-1-73	13,81
61-403-8-120	2,81
61-406-1-28	6,94
61-406-1-32	2,38
169-403-1-641	1,83
169-403-1-506	0,17
169-403-1-194	0,29
169-403-1-423	5,34
169-403-1-95	7,04
169-403-1-198	0,79
169-876-3-0	0,62
169-403-1-263	0,04
169-403-1-376	4,19
61-406-5-58	0,05
61-406-7-9	59,92
61-415-8-86	4,95
61-406-8-4	20,01
61-415-4-67	9,82
169-403-1-175	8,51
61-406-4-4	9,00
61-406-5-61	4,56
61-403-8-224	4,20
61-415-8-5	2,98
61-403-10-78	0,12
169-403-1-304	7,16
169-403-1-176	6,65
61-409-1-4	49,40
61-406-1-29	2,36
61-406-1-59	2,93
61-406-9-3	4,80
169-878-4-0	1,23
169-403-1-78	4,59
169-403-1-642	5,05
169-405-5-13	2,73
169-403-1-128	6,21
169-403-1-329	2,53
61-403-8-332	6,19
169-403-1-603	0,99
61-409-1-271	1,86

61-403-8-318	4,45
61-406-5-77	25,49
61-409-5-32	3,02
61-406-1-24	0,82
61-406-1-54	16,94
61-406-1-58	1,37
169-403-1-177	10,75
169-403-1-608	8,14
169-403-1-91	0,91
169-403-1-456	2,41
169-403-1-422	1,59
169-403-1-324	9,66
169-403-1-90	21,10
169-403-1-632	5,67
61-406-12-15	0,56
169-403-878-2	0,45
61-409-1-139	3,75
61-403-8-326	58,33
169-403-1-628	9,43
61-406-3-39	7,00
61-406-7-3	5,15
61-406-2-44	11,07
169-403-1-578	0,30
61-406-7-5	0,07
61-406-5-27	1,27
61-406-8-3	4,78
61-406-8-6	11,03
61-406-5-73	12,80
61-409-1-87	0,00
169-403-1-636	4,51
169-403-1-637	7,05
169-403-1-520	0,09
169-403-1-643	0,47
169-403-1-239	8,19
169-403-1-262	4,91
169-403-1-210	26,41
61-410-1-809	4,54
169-403-1-94	20,59
169-403-1-98	17,40
169-403-1-358	4,50
61-403-876-1	0,53
61-410-1-785	9,59
61-409-5-39	1,37
61-884-1-4	0,14
61-406-876-1	0,07

169-403-1-195	12,32
169-403-1-382	2,89
169-403-1-99	23,06
169-403-1-100	21,22
169-405-1-0	19,94
169-403-1-286	4,43
169-403-1-258	2,36
169-403-1-519	1,68
169-403-1-199	1,62
61-406-5-76	0,44
61-406-5-70	7,64
61-403-8-249	5,88
61-403-9-4	28,20
61-403-8-324	1,96
61-403-26-2	7,93
61-403-8-176	0,33
61-410-1-78	2,18
61-415-5-15	4,42
61-406-5-40	0,07
61-415-1-67	2,19
61-403-8-363	0,94
61-403-8-312	0,19
61-415-2-16	24,14
61-415-2-28	0,05
61-415-5-14	6,83
61-415-6-15	17,79
61-415-6-1	0,04
61-415-876-1	0,00
61-409-6-0	14,86
61-409-1-378	2,96
61-415-1-79	4,25
61-403-8-338	15,41
61-403-8-226	4,78
61-403-8-322	16,13
169-405-5-70	6,10
61-409-876-1	0,22
61-415-10-0	6,38
61-415-4-51	3,71
61-415-1-78	0,25
61-403-8-352	1,30
61-403-8-129	4,26
169-403-1-551	3,93
169-403-1-330	0,35
169-403-1-441	18,44
169-403-1-331	5,12

169-403-1-264	1,09
169-403-1-211	12,89
169-403-1-249	6,00
61-410-876-2	0,61
169-403-1-575	14,88
169-403-1-640	4,73

169-403-1-546	0,01
169-403-1-599	9,25
61-415-5-12	2,71
61-403-8-251	9,18
61-415-8-13	5,78

Pinta-ala yhteensä: 1242.80 ha





[REDACTED]
[REDACTED]
[REDACTED]
[REDACTED]
[REDACTED]
[REDACTED]

[REDACTED]
[REDACTED]
[REDACTED]
[REDACTED]
[REDACTED]
[REDACTED]



Turvallisuus- ja kemikaalivirasto (Tukes)  
PL 66  
00521 HELSINKI  
[kaivosasiat@tukes.fi](mailto:kaivosasiat@tukes.fi)

Lausuntopyyntö 17.11.2023

### **Lausunto kaivoslain mukaisesta malminetsintälupahakemuksesta ML2018:0083, Forssa, Jokioinen, Luutasuo**

Turvallisuus- ja kemikaalivirasto (Tukes) pyytää kaivoslain 37 §:n nojalla Hämeen ELY-keskukselta lausuntoa malminetsintälupahakemukseen ML2018:0083. Hakemuksen on jättänyt Kultatie Holding Oy. Noin 1250 hehtaarin laajuinen hankealue sijoittuu Forssan kaupungin ja Jokioisten kunnan alueelle.

Lausuntoa pyydetään siitä, onko kohteella mahdollista jatkaa tehokasta malminetsintää hakemuksen mukaisilla tutkimusmenetelmillä ilman että niistä on kaivoslain (621/2011) 11 §:n mukaisesti;

- 1) haittaa ihmisten terveydelle tai vaaraa yleiselle turvallisuudelle;
- 2) merkittäviä muutoksia luonnonolosuhteissa;
- 3) harvinaisten tai arvokkaiden luonnonesiintymien olennaista vahingoittumista;
- 4) merkittävää maisemallista haittaa.

Lisäksi pyydetään lausuntoa siitä, onko alueella kaivoslain 9 § kolmannen momentin mukaisia liikennealueita.

Hämeen ELY-keskus lausuu malminetsintälupahakemuksesta ML2018:0083 seuraavaa:

#### *Kaavatilanne*

Malminetsintäalueella ei ole voimassa olevia yleis- tai asemakaavoja. Alueella on voimassa vuonna 2019 voimaan tullut Kanta-Hämeen maakuntakaava 2040, jossa hankealueelle on merkitty Latovainion vedenhankintaa varten tärkeä pohjavesialue ja 2-tien varalaskupaikan suojavyöhyke. Hankealuetta sivuaa kaksi maakunnallisesti merkittävää rakennettua kulttuuriympäristöä, Kuumen kulttuurimaisema lännessä ja Kojon kartano ja Kojjärven kulttuurimaisema koillisessa. Hakemuksesta ei käy ilmi, missä määrin esitetyt tutkimukset edellyttävät puiden kaatamista ja muita maisemaa muuttavia toimenpiteitä, mutta todennäköistä on, ettei malminetsintä vaaranna alueen ja ympäristön kulttuuri- ja maisemallisia arvoja.



12.1.2024

### *Luonto*

Malminetsintäalueella ei ole tiedossa olevia, luonnonsuojelulain nojalla suojattua luontoarvoja, mutta Hämeen ELY-keskus huomauttaa, että lausuttavana olevan malminetsintä lupahakemuksen perusteella alueella ei ole tehty kattavaa luontoselvitystä.

Kaivoslain 11 § mukaan malminetsinnästä ei saa aiheutua merkittäviä muutoksia luonnonolosuhteissa. Malminetsinnässä käytettäisiin hakemuksen mukaan mm. kalliosydännäytteenottoa kairaamalla, miehittämättömällä lennokilla tehtäviä mittauksia, koneellista geokemiallista maaperänäytteenottoa, uranäytteenottoa sekä kallion koneellista paljastamista ja tutkimusojitusta. Toimenpiteiden laajuus, mittakaava ja määrä eivät käy hakemuksesta ilmi, ja näin ollen toimenpiteiden luontovaikutuksia on mahdoton arvioida. Jotta ELY-keskus voisi ottaa kantaa siihen, aiheutuuko malminetsinnästä merkittäviä muutoksia luonnonolosuhteissa tai harvinaisten tai arvokkaiden luonnonesiintymien olennaista vahingoittumista, hakijaa tulisi edellyttää tekemään malminetsintäalueelta luontoselvitys.

ELY-keskus muistuttaa, että suurin osa Suomen pesimälinnuista on luonnonsuojelulailla rauhoitettuja. Rauhoitettua eläinlajia ei saa tahallisesti tappaa tai häiritä. Erityisen tärkeää häirinnän välttäminen on lisääntymisaikana, tärkeillä muuton aikaisilla levähdysalueilla tai muutoin niiden elämänsyklin kannalta tärkeillä paikoilla (LSL 70 §).

Maastossa moottorikäyttöisellä ajoneuvolla liikuttaessa on vältettävä haitan aiheuttamista luonnolle ja muulle ympäristölle.

Kairauksessa syntyvä soija tulee kerätä pois ja kuljettaa asianmukaiseen jatkokäsittelyyn.

### *Pohjavesi*

Tutkimusalue sijaitsee osin Latovainion (tunnus 0416951) vedenhankintaa varten tärkeällä 1-luokan pohjavesialueella, ja tutkimuskohteet ovat lähimmillään noin 1 km päässä Jokioisten kunnan Kuuman pohjavedenottamosta. Lisäksi tutkimusalueella (ja pohjavesialueella) sijaitsee lähde Metsäkeskuksen lähdeaineiston mukaan kiinteistöllä 169-403-1-551 (lähde ei peruskartalla).

Kalliokairauksia ja kairasydännäytteenottoa ei tule tehdä vedenottamon ja talousvesikaivojen läheisyydessä, sillä se voi aiheuttaa kaivoveden laadunmuutoksia (esim. lähinnä samentumista). Tutkimusojat eivät saa ulottua pohjaveden pintaan saakka.

Hakemuksessa mainitaan, että koneellista geokemiallista maaperänäytteenottoa ei tehdä kaavassa vedenhankintaan soveltuvilla alueilla. Epäselväksi kuitenkin jää, että onko sitä tarkoitus tehdä muilla pohjavesialueilla.

12.1.2024

Edellä mainitut pohjaveden suojelutoimenpiteet huomioiden, malminetsintäkairauksista ei ennalta arvioituna aiheudu vesilain 3 luvun 2 §:ssä mainittuja muutoksia pohjaveteen, eikä vesilain mukainen lupa siten ole tarpeen.

Ojituksen osalta muusta kuin vähäisestä ojituksesta tulee tehdä vesilain 6 §:n mukainen ojitusilmoitus ELY-keskukselle vähintään 60 vuorokautta ennen ojitukseen ryhtymistä.

Toimenpiteistä ei saa aiheutua lähteen, puron, noron tai enintään 1 ha lammen tai järven luonnontilan säilymisen vaarantumista (vesilain 2 luvun 11 § ja 3 luvun 2 §).

### *Liikenne*

Uudenmaan ELY-keskuksen liikenne ja infrastruktuuri -vastuualue lausuu seuraavaa:

Esitetty toiminta tulee tapahtua kokonaisuudessaan maantien tiealueen ulkopuolella. Mikäli toiminta edellyttää työskentelyä tiealueella vähäisessäkin määrin, tulee hakea työlupaa Pirkanmaan ELY-keskuksesta. Hakuohjeet löytyvät osoitteesta: <https://www.ely-keskus.fi/web/ely/tyolupa-tiealueella-tyoskentelyyn>. Työlupa on maksullinen.

Aineistosta ei käy ilmi tarkempia liikenteeseen liittyviä tietoja, kuten kulkuyhteyttä tai tietoja kalusto-, kuljetus- ja käyntimääristä, joten Uudenmaan ELY-keskuksen liikenne ja infrastruktuuri -vastuualue ei voi tässä vaiheessa ottaa kantaa niihin.

Lausunnon valmisteluun ovat osallistuneet alueidenkäytön asiantuntija Rauno Penttinen ja hydrogeologi Petri Siiro Hämeen ELY-keskuksesta sekä tienpidon asiantuntija Päivi Ylipaavalniemi Uudenmaan ELY-keskuksen liikenne ja infrastruktuuri -vastuualueelta.

Tämä asiakirja on hyväksytty viraston sähköisessä asianhallintajärjestelmässä. Asian on esitellyt Luonnonsuojeluasiantuntija Mika Kalliovirta ja ratkaissut Johtava asiantuntija Riitta Ryömä.

Tiedoksi

Forssan kaupunki  
Jokioisten kunta  
Hämeenlinnan kaupunginmuseo - Kanta-Hämeen alueellinen  
vastuumuseo

Tämä asiakirja HAMELY/2280/2023 on hyväksytty sähköisesti / Detta dokument HAMELY/2280/2023 har godkänts elektroniskt

Ryömä Riitta 12.01.2024 12:04

Kalliovirta Mika 12.01.2024 11:48

## Asiakirjan ovat allekirjoittaneet

Nimi	Tunnistautuminen	Aika
Molkoselkä Pasi Tapio	Telia Tunnistus	31.01.2024 15:31:00 UTC+02:00



**Tämä dokumentti on sähköisesti allekirjoitettu**

Sisällys: - Kansilehti (1 sivu)  
- Alkuperäinen dokumentti (3 sivua)

Kansilehden sivu 1/1

Metsähallitus  
PL 94  
01301 Vantaa  
kirjaamo@metsa.fi

31.1.2024

MH 8791/2023

Turvallisuus- ja kemikaalivirasto (Tukes)  
kaivosasiat@tukes.fi

Viite: Lausuntopyyntö 17.11.2023

## Metsähallituksen lausunto malminetsintälupahakemuksesta ML2018:0083, Luutasuo, Kultatie Holding Oy

Turvallisuus- ja kemikaalivirasto (Tukes) pyytää Metsähallitukselta kaivoslain 37 §:n nojalla lausuntoa Forssan ja Jokioisten alueelle kohdistuvasta malminetsintälupahakemuksesta ML2018:0083, Luutasuo.

Hakemusalueen pinta-ala: 1252,59 ha

josta sijoittuu Metsähallituksen liiketoiminnan hallinnassa olevalle kiinteistölle Kuuma 169-403-1-239 yhteensä 8,19 ha

Tutkimusmenetelmät:

- *syväkairaus*
- *geokemiallinen näytteenotto*
- *geofysikaaliset lento- ja maastomittaukset*
- *uranäytteenotto*
- *tutkimusojien kaivu*

Tutkittavat mineraalit:

- *kulta (Au)*
- *litium (Li)*
- *sinkki (Zn)*
- *kupari (Cu)*

Esitettyyn hakemukseen Metsähallitus lausuu mielipiteenään seuraavaa:

### **Yleistä**

Tutkimustoiminnassa tulee huomioida alueiden maisema-, luonto- ja kulttuuriarvot mahdollisimman hyvin. Tietoja Metsähallituksen mailla olevista arvokkaista, huomioon otettavista kohteista löytyy mm. Suomen Lajitietokeskuksen Laji.fi-portaalin kautta ja Retkikartta.fi-palvelusta sekä Museoviraston muinaisjäänösrekisteristä.

Luvansaajan tulee myös tunnistaa lupa-alueella olevat muut mahdolliset metsälain 10 §:n erityisen tärkeät elinympäristöt, luonnonsuojelulain sekä muinaismuistolain määrittelemät kohteet ja ottaa ne huomioon tutkimustoiminnassa.

Malmineitsinnän kannalta välttämätön maastoliikenne tulee tapahtua moottorikelkoilla, mönkijöillä ja tela-alustaisilla työkoneilla. Suoalueilla ja pehmeiköillä tulee noudattaa suurta varovaisuutta ja mahdollisesti suorittaa näillä kohteilla maastotyöt maan ollessa roudassa sekä välttää työskentelyä kelirikon aikana.

### **Uhanalaiset ja rauhoitetut lajit sekä arvokkaat luontotyypit, arvokkaat luontokohteet, pienvesistöt ja niiden välittömät ympäristöt**

Hakemusalueelta ei valtion omistaman alueen osalta tunneta uhanalaisten tai luontodirektiivin eläin- tai kasvilajien esiintymiä.

Metsähallitus kiinnittää lupaviranomaisen huomion siihen, ettei hakemusalueen lajistoa ole kattavasti inventoitu.

Alueelta ei ole tiedossa metsälain 10 § mukaisia kohteita.

Hakemusalueella voi olla kartoittamattomia arvokkaita luontokohteita, kuten mm. puro-, noronvarsimetsiä ja lähteitä. Edellä mainitut kohteet ovat lajistollisesti ja metsäluonnon monimuotoisuuden kannalta arvokkaita elinympäristöjä, joilla voi olla harvinaista ja uhanalaista kasvilajistoa. Toimintaa ko. alueilla tulee välttää, jotta ne säilyisivät mahdollisimman luonnonmukaisessa tilassa. Esimerkiksi alueilla ei tule tehdä tutkimuskaivantoja ja muutkin tutkimustoiminnot tulee tehdä siten, että elinympäristöjen ominaispiirteet säilytetään (kts. metsälain 10 §:n säädökset). Tutkimustoimintaa pienvesistöjen läheisyydessä tulee välttää myös vesiensuojelullisista syistä. Luonnonsuojelu- ja vesilain viranomaisvalvonnasta alueella vastaa alueen ELY-keskus. Tarkemmat tiedot mainituista alueen vesiluontotyypeistä, suojelualueista, rauhoitetuista ja suojelluista kohteista ja lajeista sekä haetun toiminnan vaikutuksista niihin antaa alueen ELY-keskus.

### **Kulttuuriperintö**

Alueelta ei tunneta muinaismuisto- tai kulttuuriperintökohteita.

Alueelta ei ole tarkoin kartoitettu muinaismuistolain (17.6.1963/295) suojaamia muinaisjäännöksiä tai muita kulttuuriperintökohteita. Jos maata kaivettaessa tai muuta työtä suoritettaessa tavataan kiinteä muinaisjäännös, on työ muinaisjäännöksen kohdalta heti keskeytettävä ja ilmoitettava kohde Museovirastolle tarpeellisia toimenpiteitä varten. Myös muut alueella mahdollisesti olevat kulttuuriperintökohteet tulee ottaa huomioon maankäytössä. Metsähallituksen tiedossa ei ole em. kohteita hankkeen alueella, mutta Metsähallitus ei tule tekemään alueella maastokartoituksia ko. hankkeen johdosta. Metsähallitus ei sitoudu tällä lausunnollaan vastuuseen alueen mahdollisista vielä löytymättömistä kohteista.

### **Virkistysrakenteet**

Alueella ei ole tiedossa virkistysrakenteita tai reittejä.

### **Vahinkojen ehkäiseminen**

Tutkimustoiminta tulee suunnitella siten, että maastolle, puustolle ja taimikoille aiheutuvat vahingot olisivat mahdollisimman vähäisiä. Alueella liikkumisessa tulee

tieverkoston lisäksi käyttää mahdollisimman paljon maastossa olevia ajouria. Metsähallituksen tieverkostoa ja maastouria käytettäessä tulee huomioida tiestön ja maastourien kuntotilanne sekä siltojen kantavuudet. Tienpohjat maastossa ovat suurelta osin heikkokuntoisia talvikäyttöön tarkoitettuja tienpohjia. Tiestön ja maastourien kuntoon ja käytettävyyteen vaikuttaa mm. kevään ja kovien sateiden aiheuttama kelirikko.

Lisäksi Metsähallitus edellyttää, että toiminnassa tapahtuvista poikkeustilanteista, esimerkiksi polttoainevuodoista tai muista onnettomuuksista, jotka voivat vaikuttaa alueen luonnonoloihin, tulee ilmoittaa välittömästi Metsähallitukselle.

Toiminnanharjoittajan tulee kaikilta osin vastata aiheuttamistaan vahingoista. Metsähallituksen yhteyshenkilö vahinkoasioissa on Metsähallitus Metsätalous Oy:n Länsi-Suomen metsätiimin aluepäällikkö Ilkka Korhonen, ilkka.korhonen@metsa.fi, puh. 0206 39 5221.

### **Turvallisuuden parantaminen**

Mikäli tutkimusalueella suoritetaan sellaisia syväkairauksia, joista kairauksien jälkeen jää maastoon pysyvästi maanpäällisiä metallisia tai muovisia maaputkia, Metsähallitus edellyttää, että putket katkaistaan mahdollisimman läheltä maanpintaa ja putkien päät tulpataan. Vähän lumen aikana putket ovat vaarallisia mm. moottorikelkkailijoille. Maanpäällisistä putkista voi aiheutua vahinkoja myös metsäkoneille ja muille maastoajoneuvoille. Esimerkiksi metsäkoneiden renkaat rikkoontuvat osuessaan maaputkien päihin. Tutkimuskaivantojen turvallisuuteen ihmisille ja eläimistölle on kiinnitettävä erityistä huomiota luiskauksin, merkinnällä heijastin- ja liputuskepein ja varoituksin. Lippusiimojen ja ns. pyykkinarujen käyttö on kielletty, koska erityisesti porot ja hirvet voivat tarttua niihin sarvistaan. Edellä mainitulla toimenpiteellä parannetaan maaston muiden käyttäjien turvallisuutta ja estetään materiaalivahinkoja. Metsähallitus katsoo, että malminetsintäluvan saaja on kaikilta osin vastuussa näistä vahingoista Metsähallitukselle ja kolmannelle osapuolelle.

### **Metsähallituksen oman toiminnan vaatimukset**

Metsähallitus korostaa, että tässä lausunnossa esitetyt ympäristönäkökohdat ovat sellaisia, jotka Metsähallitus ottaa itsekkin huomioon omassa toiminnassaan. Metsähallitus on sitoutunut näihin periaatteisiin lakisääteisen veloitteen lisäksi mm. omassa sertifioidussa ympäristö- ja laatujärjestelmässään. Näin ollen Metsähallitus ei edellytä malminetsintäluvan hakijalta enempää kuin mitä Metsähallitus vaatii omalta toiminnaltaan.

Pasi Molkoselkä  
kaivosalan asiantuntija  
Metsähallitus, Kiinteistökehitys

LAUSUNTO HML/4243/12.03.03.08/2023

13.12.2023

Turvallisuus- ja kemikaalivirasto (Tukes)

PL 66 (Opastinsilta 12B)

00521 Helsinki

Viite Lausuntopyyntö 17.11.2023, ML2018:0083

Asia **JOKIOINEN ja FORSSA, Kultatie Holding Oy:n malminetsintälupahakemus,  
Luutasuo**

Turvallisuus- ja kemikaalivirasto (Tukes) pyytää kaivoslain (10.6.2011/621) 37 §:n nojalla Hämeenlinnan kaupunginmuseolta – Kanta-Hämeen alueelliselta vastuumuseolta lausuntoa malminetsintälupahakemukseen ML2018:0083. Hakemuksen on jättänyt Kultatie Holding Oy. Noin 1250 ha laajuinen hankealue sijoittuu Jokioisten Kuuman ja Forssan Vuoltun läheisyyteen Luutasuoksi nimetylle alueelle.

Mineraalien etsintää aiotaan suorittaa maastotarkastelun ja muiden maanpintaa rikkomattomien menetelmien ohella maanpintaa rikkovilla menetelmillä. Näistä hakemuksessa on mainittu kalliosydännäytteenotto kairaamalla, koneellinen maaperänäytteenotto, uranäytteenotto sekä kallion koneellinen paljastaminen tutkimusojin. Hakemuksessa todetaan, että kairauksessa syntyvä soija kuljetetaan tarvittaessa pois kairauspaikolta ja tutkimuskaivannot täytetään ja maisemoidaan.

Alueen lounaispuolella sijaitsee *Kuuman kulttuurimaisema*, joka on maakunnallisesti merkittävä maisema-alue. Hankealueen koillispuolella sijaitsee *Kojon kartano ja Koijärven kulttuurimaisema*, joka on maakunnallisesti merkittävä rakennettu kulttuuriympäristö.

Hankealueen lounaisrajalta tunnetaan muinaismuistolain (295/1963) suojaama kiinteä muinaisjäänös – *Ojanperä* (muinaisjäänösrekisteritunnus 1000024667), pyyntikuoppia, kohdekuvaus ja sijainti: <https://www.kyppi.fi/to.aspx?id=112.1000024667>. Kyseinen kohde tulee huomioida malminetsinnässä, eikä sen alueella tule suorittaa maaperään kajoavia toimenpiteitä.

Muualta malminetsintään osoitetulta alueelta ei tällä hetkellä tunneta muinaismuistolain suojaamia kiinteitä muinaisjäänöksiä tai muuta arkeologista kulttuuriperintöä, mutta alueen tutkimustilannetta ei voi pitää ajantasaisena tai kattavana. Jokioisten ja Forssan kuntakohtaiset



esihistoriallisen ja historiallisen ajan arkeologiset selvitykset ovat vuodelta 2005. Kyseiset tutkimukset ovat jo vanhentuneita sekä mittakaavaltaan varsin yleispiirteisiä. Lisäksi pieniä osia hankealueesta on inventoitu 2020 Forssan Kojon osayleiskaava-alueen inventoinnissa ja 2011 metsähallituksen kulttuuriperintöinventoinnissa. Hankealueella on potentiaalia entuudestaan tuntemattomien kiinteiden muinaisjäännösten esiintymiseen ja arkeologista kulttuuriperintöä tunnetaan runsaasti malminetsintään osoitetun alueen läheisyydestä: *Niihapää 3* (1000024665), *Vuoltu (Vuolle)* (1000005736), *Niittypirtti* (1000039267), *Jokila* (1000005204) ja *Köllinoja* (1000005594), kohdekuvaukset ja sijaintitiedot ovat katsottavissa osoitteessa [kyppi.fi](http://kyppi.fi).

Pistemäinen kairanäytteiden otto ei lähtökohtaisesti ole laajuudeltaan sellaista maankäyttöä, että hankkeessa edellytettäisiin tässä vaiheessa täydentävää arkeologista inventointia. Laajempi koneellinen maaperänäytteenotto ja kallioperän paljastaminen tutkimuskaivannon tai tutkimusojin on kuitenkin toimintaa, joka voi aiheuttaa riskejä entuudestaan tuntemattomalle arkeologiselle kulttuuriperinnölle sekä rakennetun kulttuuriympäristön ja maiseman arvoille.

Mikäli malminetsinnässä käytetään maanpintaa laajemmin rikkovia menetelmiä, kuten tutkimuskaivantoja- tai oja, tulee tarkemmat tutkimussuunnitelmat kaivantojen sijoittelusta lähettää Kanta-Hämeen alueelliseen vastuumuseoon arvioitavaksi. Vastuumuseo määrittelee lausunnossaan arkeologisen inventoinnin tai muiden kulttuuriympäristöselvitysten tarpeen ja laajuuden. Mahdollisesti edellytettävät täydentävät selvitykset tulee suorittaa ennen tutkimuskaivantojen tekoa.

Museonjohtaja Tuija-Liisa Soininen

Arkeologi Antti Krapu

JAKELU Turvallisuus- ja kemikaalivirasto  
Hämeen elinkeino-, liikenne- ja ympäristökeskus  
Jokioisten kunta  
Forssan kaupunki  
Kultatie Holding Oy  
Museovirasto



Lisätietoja: [kulttuuriymparisto@hameenlinna.fi](mailto:kulttuuriymparisto@hameenlinna.fi)

AK/ ak, sk

Tämä asiakirja on hyväksytty sähköisesti Hämeenlinnan kaupungin asianhallintajärjestelmässä

## **KAIVOSLAIN (621/2011) MUKAINEN VAKUUS**

Kaivoslain 10 luvun 107 §:n mukaan malminetsintäluvan haltijan on asetettava vakuus mahdollisen vahingon ja haitan korvaamista sekä jälkitoimenpiteiden suorittamista varten, jollei tätä ole pidettävä tarpeettomana toiminnan laatu ja laajuus, toiminta-alueen erityispiirteet, toimintaa varten annettavat lupamääräykset ja luvan hakijan vakavaraisuus huomioon ottaen.

Tukes määrää malminetsintäluvulle asetettavaksi lupakohtaisen vakuuden. Vakuus tulee asettaa pankkitalletuksena Turvallisuus- ja kemikaalivirastolle kaivoslain (621/2011) 15 §:ssä tarkoitettujen jälkitoimenpiteiden sekä 103 §:ssä tarkoitetun vahingon ja haitan korvaamista, sekä muiden kaivoslakiin perustuvien velvoitteiden täyttämistä varten.

Talletus tulee tehdä pankkiin Turvallisuus- ja kemikaaliviraston hyväksi. Pankin tai tilin omistajan tulee toimittaa tilivarojen panttausilmoitus avatusta vakuustilistä Turvallisuus- ja kemikaalivirastolle (os. PL 66, 00521 Helsinki) sekä antaa sitoumus, jolla se luopuu kuittausoikeudesta kyseiseen tiliin. Vakuustili ei saa olla määräaikainen.

Tilivarojen panttausilmoituksen allekirjoittaa pankin edustaja sekä pantattavan tilin omistaja, eli luvan saajayhtiön kaupparekisteriotteessa mainittu henkilö(t), joilla on nimenkirjoitusoikeus.

Vakuus on asetettava viimeistään 30 päivänä siitä, kun malminetsintälupa on tullut lainvoimaiseksi.

### **Tukesille vakuutta varten toimitettavat asiakirjat:**

- Pankin tilivarojen panttausilmoitus (alkuperäinen kappale allekirjoituksin)
- Pantinantajan kaupparekisteriote

Asiakirjat tulee toimittaa Turvallisuus- ja kemikaalivirastolle osoitteeseen PL 66 (Opastinsilta 12B), 00521 Helsinki.