

KUULUTUS

Turvallisuus- ja kemikaalivirasto (Tukes) kuuluttaa kaivoslain (10.6.2011/621) 40 §:n nojalla:

Malminetsintälupahakemuksen sekä täytöntöönpanomääräyshakemuksen

Hakija: Keliber Technology Oy
Lupa-alueen nimi: Syväjärvi 3-4
Lupatunnus: ML2018:0120
Alueen sijainti ja koko: Kaustinen ja Kokkola, 115,75 ha.

Kuvaus hakemuksen mukaisesta toiminnasta

Hakija etsii alueelta litiumia. Tutkimusmenetelmät ovat tavanomaisia malminetsinnän tutkimusmenetelmiä, kuten geofysikaaliset mittaukset, lohkare-etsintä, moreeninäytenotto ja syväkairaus.

Mielipiteet ja muistutukset

Mielipiteet ja muistutukset hakemuksesta voi lähettää 25.3.2024 mennessä lupatunnus mainiten Tukesiin, osoitteeseen PL 66 (Opastinsilta 12B) 00521 Helsinki, tai sähköisesti doc-tai rtf-tiedostona osoitteeseen kaivosasiat@tukes.fi

Hakemuksen nähtävilläolo

Hakemusasiakirjat ovat nähtävänä Tukesin internet-sivuilla:
<https://tukes.fi/malminetsintaluvat-ja-valtaukset>

Tieto kuulutuksesta julkaistaan Kaustisen kunnan ja Kokkolan kaupungin verkkosivuilla.

Lisätietoja Susanna Sova puh. 029 5052 269 susanna.sova@tukes.fi tai kaivosasiat@tukes.fi

Kuulutettu 15.2.2024

Pidetään nähtävänä 25.3.2024 asti.

Tiedoksisaannin katsotaan tapahtuneen seitsemäntenä (7) päivänä kuulutuksen julkaisusta.

MEDDELANDE OM KUNGÖRELSE

Säkerhets- och kemikalieverket (Tukes) kungör med stöd av 40 § i gruvlagen (621/2011) en:

ansökan om malmletningstillstånd och ansökan om verkställighet av beslut trots att ändring sökts

Sökanden: Keliber Technology Oy
Tillståndsbeteckning: ML2018:0120
Tillståndsområdet namn: Syväjärvi 3-4
Områdets läge och areal: Kaustinen ja Kokkola / Kaustby och Karleby, 115,75 ha

Beskrivning av verksamheten enligt ansökan

Ansökare söker i området efter litium. Forskningsmetoder inkluderar till exempel geofysiska undersökningar, stenbrytning, moränprovtagning och djupborrning.

Åsikter och anmärkningar

Åsikter och anmärkningar kan skickas genom att uppge tillståndskod **ML2018:0120** senast den 25 mars till Tukes, adress PL 66 (Opastinsilta 12 B) 00521 Helsinki, eller elektroniskt som doc- eller rtf-fil till kaivosasiat@tukes.fi.

Framläggande av ansökan

Kungörelsehandlingarna hålls framlagda för allmänheten på Kaustby kommuns och Karleby stadens webbplats och på Tukes webbplats <https://tukes.fi/malminetsintaluvat-ja-valtaukset>

Ytterligare information

Susanna Sova, tfn 029 5052 269, susanna.sova@tukes.fi eller kaivosasiat@tukes.fi

Kungörelse utfärdad 15.2.2024

Hålls framlagd till 25.3.2024

Delgivning ska anses ha ägt rum den sjunde (7) dagen efter offentliggörandet av kungörelse.

MALMINETSINTÄ- LUPAHAKEMUS

HUOM!

Ennen lomakkeen täyttämistä, tutustu erilliseen liitteeseen: [Huomioitavat lain ja asetuksen kohdat](#) (klikkaa linkkiä).

Uusi malminetsintälupahakemus

Jatkoaikahakemus
(valtaus, malminetsintälupa)

Liittyvä lupatunnus

ML2018:0120

1. Tiedot hakijasta ja tämän edellytyksistä haettavaan toimintaan



1.1 Hakija (ei sivuliike)

Keliber Technology Oy

1.2 Yhteystiedot (osoite ja puhelinnumero)

Keliber Technology Oy
Toholammintie 496
69600 Kaustinen

1.3 Kotipaikka

Kokkola

1.4 Sähköposti

pentti.gronholm@keliber.fi

Pentti Grönholm
(puh. 050 3481 535)

1.5 Y-tunnus

2914395-3

1.6 Virkatodistus (liitteenä)

1.7 Kaupparekisteriote (liitteenä)

1.8 Malminetsinnän rahoitus esitettyyn toimintaan

Malminetsinnän rahoitus järjestetään yhtiön budjetoimilla varoilla. Rahoitus saadaan omistajien investoinneilla ja tuotannon käynnistyttyä tulo-rahoituksella.

Vuonna 2022 Keliberin suurimmaksi osakkeenomistajaksi on noussut kansainvälinen jalometallikaivosyhtiö Sibanye-Stillwater Ltd.

1.9 Henkilöstö ja sen asiantuntemus

Keliber Technology Oy:n kokeneimmilla työntekijöillä on 30-vuotinen kokemus yrityksen johdosta ja rahoituksesta sekä malminetsinnästä ja geologisesta tutkimuksesta. Keliber on harjoittanut Li-malmien etsintää ja tutkimuksia 20 vuotta.

Lisäksi käytetään tarvittaessa asiantuntijakonsultteja ja palveluntarjoajia, mm. mineraalivarantoarvioiden tekijöitä, näytteiden käsittelijöitä, geokemiallisia laboratorioita, metallurgisia laboratorioita, kallioperänäytteiden syväkairaajia, geofysiikkaan erikoistuneita mittausryhmiä, geoaineistojen tulkitsijoita ja ympäristöasiantuntijoita.

2. Alue, sen sijainti ja sen käyttöä mahdollisesti koskevat rajoitukset



2.1 Hakijan ehdotus nimeksi

Syväjärvi3-4

2.2 Hakemusalueen pinta-ala ja sijainti

Sijainti: Kokkola, Kaustinen

Pinta-ala: 115,75 ha

2.3 Kaavoitustilanne

Keliberin Syväjärven, Rapasaaren ja Outoveden louhosalueiden ja Päivänevan rikastamoalueen osayleiskaava valmistui toukokuussa 2022 ja sai lainvoiman kesäkuussa 2022.

2.4 Luonnonsuojelutilanne

Ei luonnonsuojelualueita hakualueella.

Vionnevan Natura-alueeseen (FI1000019, SAC/SPA) liittyvä Natura-arviointi on laadittu joulukuussa 2020 ja täydennetty marraskuussa 2021.

Keliberin viimeisin ympäristövaikutusten arviointiselostus on laadittu marraskuussa 2020.

2.5 Muun lainsäädännön rajoitukset

Ei rajoituksia.

2.6 Arvio alueella olevista kaivosmineraaleista ja selvitys, mihin arvio perustuu

Yhtiö otaksuu alueelta löytyvän litiumia spumeenipegmatiittijonista.

Syväjärvi3-4 -malminetsintä lupa-alueen läheisyydessä sijaitsee Syväjärven ja Tuoreetsaarten litiumesiintymät.

Syväjärven Li-esiintymän mineraalivarannot: 2.8 Mt @ 1.2 % Li₂O (Cut-off 0.5% Li₂O, JORC2012).

Tuoreetsaarten Li-esiintymän mineraalivarannot: 1.4 Mt @ 0.7 % Li₂O (Cut-off 0.4 % Li₂O, JORC2012).

3. Malminetsintäalueeseen liittyvät asianosaiset ja heidän tietonsa



3.1 Malminetsintä lupahakemus alueeseen liittyvien asianosaisten ja maanomistajien osalta pyynnöstä toimitetaan erilliset liitteet (Excel-tiedostot). Tiedostoista käy ilmi asianomaisen nimi, osoite, tilarekisterinumero, yksittäisen tilan rajat sekä pinta-ala.



3.2 Muut kuin yksityiset asianosaiset (alueeseen liittyvät elinkeinot ja yhteiset alueet)

4. Selvitys toimintaa koskevista suunnitelmista



4.1 Tutkimusmenetelmät, -välineet ja aikataulu

- Tutkimusaineistojen tulkintaa GIS-pohjaisilla tietokoneohjelmilla (ArcGis, MapInfo, Surpac, ioGAS) vuosina 2023-2026
- Geofysikaalisia mittauksia vuosina 2024-2025
- Lohkare-etsintää jatketaan vuosina 2023-2026
- Moreeninäytteenottoa lapiolla ja/tai kaivurilla vuosina 2023-2025
- Kallio- ja moreeninäytteenottoa iskuporauksella vuosina 2024-2025
- Kallionäytteenottoa syväkairauksella vuosina 2023-2025
- Litogeokemiallisia tutkimuksia (Multielement-analyysejä) moreeni-, lohkare- ja kallionäytteille vuosina 2023-2025

4.2 Kaivannaisjätteen jätehuoltosuunnitelma

Hakemusalueella ei tule malminetsintätöissä muodostumaan kaivannaisjätettä. Hakija katsoo kaivannaisjätteen jätehuoltosuunnitelman olevan tarpeeton.

5. Toiminnan ympäristö- ja muut vaikutukset



5.1 Vaikutukset ympäristön- ja luonnonsuojeluun, vesistöihin, pohjaveteen, ihmiseen ja maa- tai kallioperään

Malminetsintäluvapahakualueelle suunnitellut tutkimustoimet eivät aiheuta merkittäviä välittömiä tai välillisiä vaikutuksia ympäristön- tai luonnonsuojeluun. Vähäisiä vaikutuksia yksittäisiin puihin tai puuryhmiin voi esiintyä. Mahdolliset puustovauriot korvataan maanomistajille lainmukaisesti täysimääräisinä.

Malminetsintäluvapahakualueelle suunnitellut tutkimustoimet eivät aiheuta merkittäviä välittömiä tai välillisiä vaikutuksia vesistöihin tai pohjaveteen.

Malminetsintäluvapahakualueelle suunnitellut tutkimustoimet eivät aiheuta merkittäviä välittömiä tai välillisiä vaikutuksia ihmiseen.

Malminetsintäluvapahakualueelle suunnitellut tutkimustoimet eivät aiheuta merkittäviä välittömiä tai välillisiä vaikutuksia maa- tai kallioperään. Vähäisiä vaikutuksia maaperään voi esiintyä näytteenottoaikoilla, kulku-urien ja ojien ylityskohtilla. Hakija pyrkii minimoimaan vaikutukset mm. käyttämällä jo olemassa olevia kulku-uria sekä ojien ylityskohtia.

6. Ilmoitus malminetsintäalueelle rakennettavista väliaikaisista rakennelmista



6.1 Hakija ei aio rakentaa malminetsintäalueelle väliaikaisia rakennelmia

6.2 Työstä vastaa

6.3 Rakennelmien tiedot ja sijainti (liite-tiedosto)

6.4 Käyttötarkoitus ja käytön kesto

7. Kaivoslain edellyttämien liitteiden, aineistojen ja selvitysten tarkastuslista



- 7.1 Virkatodistus liitteenä
- 7.2 Kaupparekisteriote liitteenä
- 7.3 Sähköiset paikkatietotiedostot
- 7.3.1 Malminetsintäalue (koko alueen rajat), josta esteet on rajattu pois (kts.liite 1) (MapInfo-tiedosto ETRS-TM35FIN)
- 7.3.2 Yleispiirteinen kartta, joka osoittaa hakemuksen kohteena olevan alueen sijainnin (Pdf-tiedosto ETRS-TM35FIN)
- 7.3.3 Malminetsintäalueetta leikkaavat tilarajat omana tiedostona (ei rajanaapureita) (MapInfo-tiedosto ETRS-TM35FIN)
- 7.3.4 Malminetsintäalueen maanomistajat
(Excel-tiedosto, joka toimitetaan vasta viranomaisen pyynnöstä ennen hakemuksen kuuluttamista.
Malli: <http://www.tukes.fi/fi/Toimialat/Kaivokset/Malminetsintaluvat-ja-jatkoajat/Malminetsintalupa/>)
- 7.4 Selvitys kunnalta hakemuksen kohteena olevasta alueesta ja sen kaavoitustilanteesta, alueen käyttöä koskevista rajoituksista sekä niistä, joiden etua, oikeutta tai velvollisuutta asia saattaa koskea (asianosainen).
(Selvitys voidaan toimittaa myöhemmin, mutta ennen kuin hakemus kuulutetaan)
- 7.5 Kaivannaisjätteen jätehuoltosuunnitelma liitteenä
- 7.6 Kaivannaisjätehuoltosuunnitelma on tehty ympäristönsuojelulain nojalla
- 7.7 Viranomaisen todistukset, rekisteriotteet ja vastaavat asiakirjat, joilla varmennetaan hakemuksessa esitettyjen tietojen sekä säädettyjen vaatimusten huomioon ottaminen
- 7.8 Selvitys rakennelmista malminetsintäalueella ja niiden sijainti liitteenä tai ilmoitus ettei niitä ole
- 7.9 Liitteenä luonnonsuojelulain 65 §:ssä tarkoitettua arvioinnista ja ympäristövaikutusten arviointimenettelystä annetun lain (468/1994) mukainen ympäristövaikutusten arviointiselostus tai Natura-arvio.
- 7.9.1 Liitteenä tarkka tutkimussuunnitelma suojelualueelta, joka sisältää kulku-urat ja yksityiskohtaiset tutkimuskohteet paikkatiedostoina (Tab-tiedosto ETRS-TM35FIN)
- 7.9.2 Tiivistelmä Natura-arviosta ja sen liitteissä esitetyistä tiedoista kuulutusta varten (vain julkiset tiedot)*
- 7.10 Tiivistelmä hakemuksessa ja sen liitteissä esitetyistä tiedoista kuulutusta varten*
- 7.10.1 Tätä malminetsintäluvhakemusta voidaan käyttää kuulutusasiakirjana, eikä erillistä tiivistelmää hakemuksesta toimiteta
- 7.11 Merkinnät hakemustietojen julkisuudesta*
- 7.12 Hakemukseen liittyviä yhteisiä alueita**

*) Luvan hakijan tulee ilmoittaa lupahakemuksen toimittamisen yhteydessä perusteltu käsityksensä siitä, miltä osin lupahakemus tai sen liitteet sisältävät viranomaisten toiminnan julkisuudesta annetun lain (621/1999) tai muun lainsäädännön mukaan salassa pidettäviä tietoja. Hakijan tulee mahdollisuuksien mukaan toimittaa hakemuksen yhteydessä yleisluontoinen yhteenveto 1 momentissa tarkoitetuista hakemuksen tiedoista, joita voidaan esittää yleisölle.

**) Jos kaivoslain 34 §:n mukainen hakemus koskee yhteisalueissa (758/1989) tarkoitettua yhteistä aluetta tai yhteismetsälaissa (109/2003) tarkoitettua yhteismetsää, hakemukseen on liitettävä sellainen selvitys, joka on tarpeen tiedoksiannon toimittamiseksi yhteisen alueen tai yhteismetsän osakaskunnalle. Vna (391/2012)

8. Vakuus malminetsintälupaa varten

8.1 Hakijan ehdotus vakuudeksi hakemuksessa esitetylle toiminnalle ja perustelut

Vakuus asetetaan kaivosviranomaisen ohjeiden mukaisesti.

9. Malminetsintäluvan jälkitoimenpiteet

9.1 Selvitys jälkitoimenpiteistä malminetsintälupa-alueella toiminnan lopettamisen jälkeen

Hakija pyrkii malminetsintätoimissaan minimoimaan mahdolliset ympäristölle aiheutuvat haitat mm. käyttämällä mahdollisuuksien mukaan alueella jo olevia kulku-uria.

Mahdolliset ojien ylityksiin tehtävät tilapäiset maa- tai puusillat tullaan purkamaan niiden käytön päätyttyä.

Syväkairauksiin asennetut ns. 'maasuojaputket' tullaan katkaisemaan läheltä maanpintaa.

Mahdolliset puustovauriot tullaan korvaamaan maanomistajille lainmukaisesti täysimääräisinä.

JATKOAIKAHAKEMUS

(Tämä osa koskee edellisten lisäksi vain valtauksien ja malminetsintälupien jatkoaikahakemuksia)

10. Malminetsintäluvan voimassaolon edellytykset



10.1 Selvitys malminetsinnän tehokkuudesta, tehdyistä toimenpiteistä, tuloksista ja kustannuksista

Vuosina 2020-2022 Keliber on kairannut Syväjärvi3-4 -lupa-alueelle 3 syväkairausreikää, joiden yhteenlaskettu pituus on 535 m. Kairausmäärää on rajoittanut kairakoneiden saatavuusongelma.

Kairasydännäytteitä on analysoitu kaupallisissa laboratorioissa. Analyysituloksia on käytetty litogeokemiallisessa malminetsinnässä.

Kairauksilla ja nykyaikaisella 3D-tulkinnalla on saatu viitteitä uusista malmipotentialisista alueista.

Syväjärvi3-4 -lupa-alueen malminetsintätöiden kustannukset ovat olleet yhteensä noin 90 000 euroa vuosina 2020-2022.

10.2 Selvitys esiintymän hyödyntämismahdollisuuksista ja jatkotutkimusten tarpeellisuudesta

Keliber on laatinut Li-kemikaalituotantohankkeestaan useita teknis-taloudellisia kannattavuusselvityksiä vuosina 2018-2022. Keliberin Li-projektin kannattavuus ja tekninen toteutettavuus ovat korkealla tasolla.

Tuoreetsaarten Li-esiintymän löytyminen Rapasaaren ja Syväjärven esiintymien välistä osoittaa alueen huomattavaa malmipotentialiaa. Esiintymien jatkeita tullaan tutkimaan lähivuosina kaivostoiminta-ajan kasvattamiseksi.

Syväjärven ja Tuoreetsaarten tunnettujen spodumeenipegmatiittijuonien jatkeet ja uudet malmipotentialiset alueet on tutkittava lisäkairauksin. Syväjärvi3-4 -lupa-alueen tutkimuksia on vielä jatkettava saatujen tutkimustulosten valossa.

10.3 Perustelut alueen rajaukselle

Syväjärvi3-4 -malminetsintälupa-alue on pysynyt samankokoisena.

Malminetsintätöitä jatketaan koko alueella. Kairakoneiden saatavuudessa on ollut hankaluuksia varsinkin talvikuukausina, jolloin olisi polettavissa paras kantavuus suoalueille.

11. Lisätietoja



11.1 Lisätietoja malminetsintälupaa varten

12. Lomakkeen lähettäminen

Voit tulostaa ja tallentaa lomakkeen itsellesi ao. painikkeiden avulla.

Lomake lähetetään sähköisesti Tukesiin **Tallenna ja lähetä lomake** -painiketta painamalla; ohjelma pyytää sinua ensin tallentamaan lomakkeen jonka jälkeen sen voi lähettää oman tietokoneesi sähköpostiohjelmalla Tukesiin.

Voit lähettää lomakkeen myös itse suoraan osoitteeseen: kaivosasiat@tukes.fi.

Allekirjoitus _____

Nimenselvennys _____

HUOM!

Muistithan ennen lomakkeen täyttämistä tutustua erilliseen liitteeseen: [Huomioitavat lain ja asetuksen kohdat](#) (klikkaa linkkiä).

Jotta hakemus saa kaivoslain (621/2011) 32 §:n mukaisen etuoikeuden kohteelle, on kaikki kaikkiin kohtiin vastattava ja kaivoslain 34§:n edellyttämällä tavalla, 7 § JA 9 §:n esteet huomioiden. Vastaa kaikkiin kohtiin ja POISTA ESTEET ALUERAJAUKSESTA.

Hakemus: Täytäntöönpanomääräys muutoksenhausta huolimatta

Viite: Malminetsintäluvhakemus Syväjärvi 3-4 (ML2018:0120)

Keliber Technology Oy hakee malminetsintäluvalle Syväjärvi 3-4 (ML2018:0120) täytäntöönpanomääräystä mahdollisesta muutoksenhausta huolimatta.

Kaivoslain 169§ mukaan kaivosviranomainen voi perustellusta syystä hakijan pyynnöstä **malminetsintäluvan voimassaolon jatkamista** taikka kaivoslupaa tai kaivosturvallisuuslupaa koskevassa päätöksessä määrätä, että luvassa yksilöityihin toimenpiteisiin voidaan valituksesta huolimatta ryhtyä lupapäätöstä noudattaen.

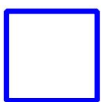
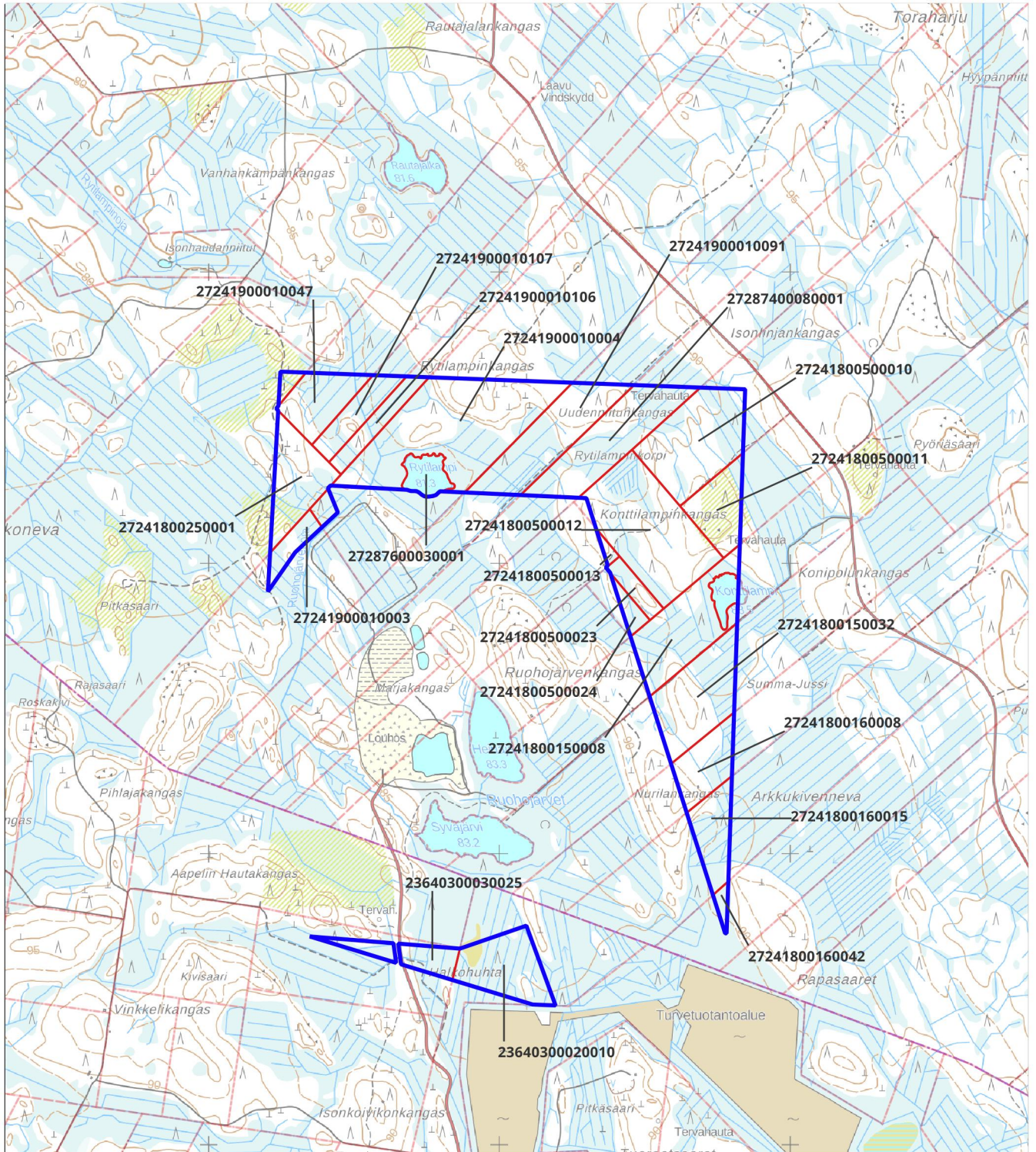
Hakijan perustelut ovat:

- Vireillä olevassa jatkoaikahakemuksessa mainitut tutkimukset tai tutkimusmenetelmät eivät laajuudeltaan tai ympäristövaikutuksiltaan eroa jo aikaisemmin myönnetystä luvasta.
- Hakijalla on käynnissä useampia Pohjanmaalle keskittyviä litiumin malminetsintäprojekteja, jotka tukevat hakijan litiumkaivoshankkeita. Hakijalle olisi tärkeää voida jatkaa tutkimuksia ilman aikakatkoja uusien malmivarojen kartoittamiseksi, jotta tuleville satojen miljoonien eurojen investoinneille saataisiin mahdollisimman pitkä hyödyntämisaikajakso (*Life-of-Mine*).
- Malminetsintäluva voi kaivoslain mukaan olla voimassa yhteensä 15 vuotta. Syväjärvi3-4 -kohteen lupa on ollut voimassa kahdeksan (8) vuotta. Yhtiön aikomuksena on jatkaa alueen malmipotentiaalin selvittämistä vastuullisesti ja kaivoslain edellyttämällä tavalla. Rahoitus ja asiantuntemus esitettyyn toimintaan yhtiöstä löytyy, kaivoslain §61 täyttyy eikä jatkoajan myöntämiselle hakijan näkemyksen mukaan ole estettä.

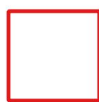
Kaustinen, 22.3.2023



Keliber Technology Oy



Malminetsintälupahakemusalue

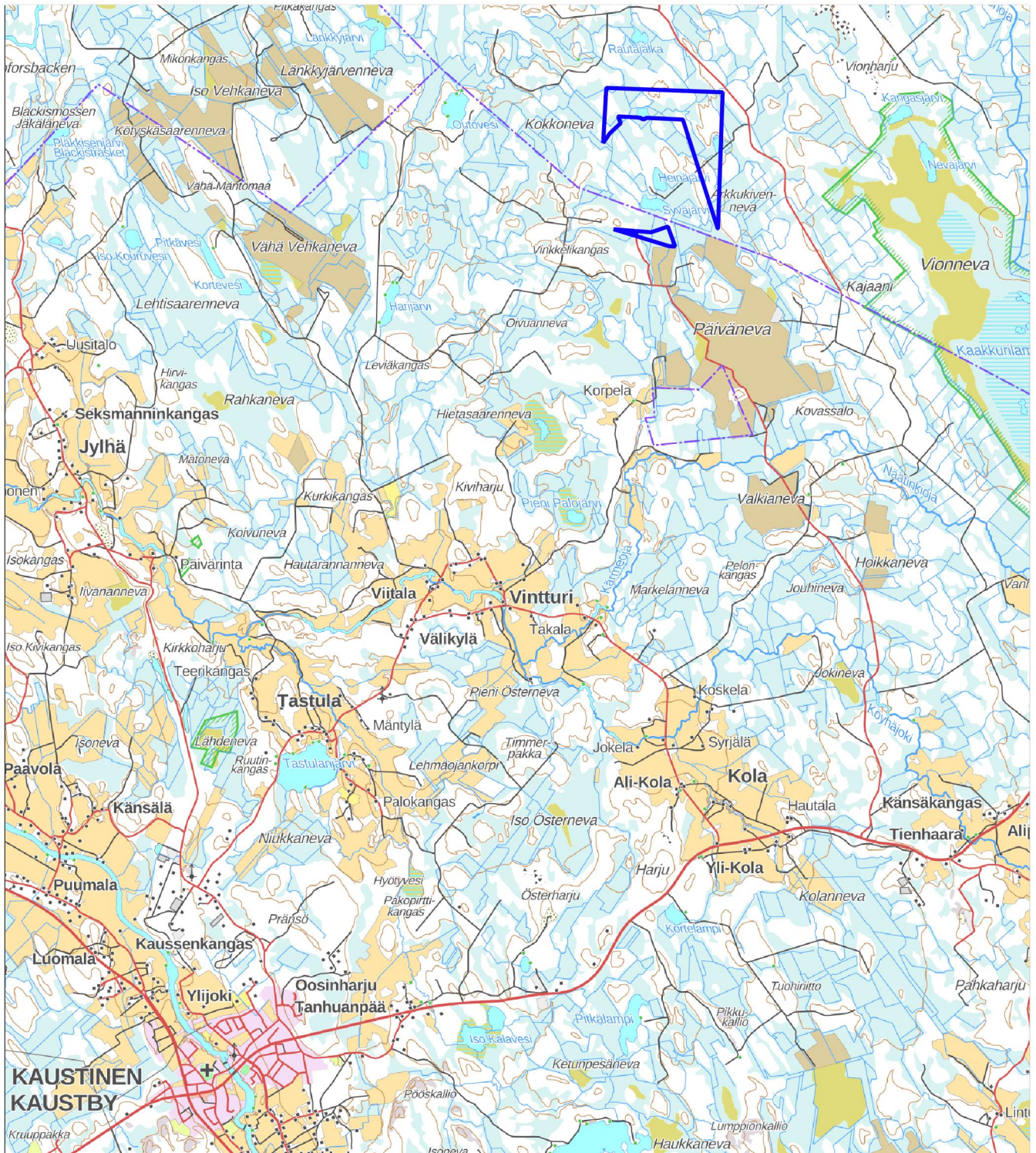


Kiinteistörajat

Mittakaava 1:20 000

Keliber Technology Oy
Syväjärvi 3-4
ML2018:0120

tukes
Turvallisuus- ja kemikaalivirasto



 **Malminetsintäluvhakemusalue**

Mittakaava 1:80 000

Keliber Technology Oy
Syvjärvi 3–4
ML2018:0120

