

KUULUTUS

Turvallisuus- ja kemikaalivirasto (Tukes) kuuluttaa kaivoslain (10.6.2011/621) 40 §:n nojalla:

Malminetsintälupahakemuksen sekä täytöntöönpanomääräyshakemuksen

Hakija: Keliber Technology Oy
Lupa-alueen nimi: Timmerpakka
Lupatunnus: ML2019:0010
Alueen sijainti ja koko: Kaustinen, 53,68 ha.

Kuvaus hakemuksen mukaisesta toiminnasta

Hakija etsii alueelta litiumia. Tutkimusmenetelmät ovat tavanomaisia malminetsinnän tutkimusmenetelmiä, kuten syväkairaus.

Mielipiteet ja muistutukset

Mielipiteet ja muistutukset hakemuksesta voi lähettää 25.3.2024 mennessä lupatunnus mainiten Tukesiin, osoitteeseen PL 66 (Opastinsilta 12B) 00521 Helsinki, tai sähköisesti doc-tai rtf-tiedostona osoitteeseen kaivosasiat@tukes.fi

Hakemuksen nähtävilläolo

Hakemusasiakirjat ovat nähtävänä Tukesin internet-sivuilla:
<https://tukes.fi/malminetsintaluvat-ja-valtaukset>

Tieto kuulutuksesta julkaistaan Kaustisen kunnan verkkosivuilla.

Lisätietoja Susanna Sova puh. 029 5052 269 susanna.sova@tukes.fi tai kaivosasiat@tukes.fi

Kuulutettu 15.2.2024

Pidetään nähtävänä 25.3.2024 asti.

Tiedoksisaannin katsotaan tapahtuneen seitsemäntenä (7) päivänä kuulutuksen julkaisusta.

MALMINETSINTÄ- LUPAHAKEMUS

HUOM!

Ennen lomakkeen täyttämistä, tutustu erilliseen liitteeseen: [Huomioitavat lain ja asetuksen kohdat](#) (klikkaa linkkiä).

Uusi malminetsintälupahakemus

Jatkoaikahakemus
(valtaus, malminetsintälupa)

Liittyvä lupatunnus

ML2019:0010

1. Tiedot hakijasta ja tämän edellytyksistä haettavaan toimintaan



1.1 Hakija (ei sivuliike)

Keliber Technology Oy

1.2 Yhteystiedot (osoite ja puhelinnumero)

Keliber Technology Oy
Toholammintie 496
69600 Kaustinen

1.3 Kotipaikka

Kokkola

1.4 Sähköposti

pentti.gronholm@keliber.fi

Pentti Grönholm
(puh. 050 3481 535)

1.5 Y-tunnus

2914395-3

1.6 Virkatodistus (liitteenä)

1.7 Kaupparekisteriote (liitteenä)

1.8 Malminetsinnän rahoitus esitettyyn toimintaan

Malminetsinnän rahoitus järjestetään yhtiön budjetoimilla varoilla. Rahoitus saadaan omistajien investoinneilla ja tuotannon käynnistettyä tulo-rahoituksella.

Vuonna 2022 Keliberin suurimmaksi osakkeenomistajaksi on noussut kansainvälinen jalometallikaivosyhtiö Sibanye-Stillwater Ltd.

1.9 Henkilöstö ja sen asiantuntemus

Keliber Technology Oy:n kokeneimmilla työntekijöillä on 30-vuotinen kokemus yrityksen johdosta ja rahoituksesta sekä malminetsinnästä ja geologisesta tutkimuksesta. Keliber on harjoittanut Li-malmien etsintää ja tutkimuksia 20 vuotta.

Lisäksi käytetään tarvittaessa asiantuntijakonsultteja ja palveluntarjoajia, mm. mineraalivarantoarvioiden tekijöitä, näytteiden käsittelijöitä, geokemiallisia laboratorioita, metallurgisia laboratorioita, kallioperänäytteiden syväkairaajia, geofysiikkaan erikoistuneita mittausryhmiä, geoaineistojen tulkitsijoita ja ympäristöasiantuntijoita.

2. Alue, sen sijainti ja sen käyttöä mahdollisesti koskevat rajoitukset



2.1 Hakijan ehdotus nimeksi

Timmerpakka

2.2 Hakemusalueen pinta-ala ja sijainti

Sijainti: Kaustinen
Pinta-ala: 53,68 ha

2.3 Kaavoitustilanne

Ei voimassa olevaa kaavaa.

2.4 Luonnonsuojelutilanne

Ei luonnonsuojelualueita

2.5 Muun lainsäädännön rajoitukset

Ei rajoituksia. Keliber Technology Oy:llä on alueella voimassa oleva malminetsintälupa, jolle nyt haetaan jatkoaikaa.

2.6 Arvio alueella olevista kaivosmineraaleista ja selvitys, mihin arvio perustuu

Kallionpintanäytteenoton tulosten ja alueelta löytyneiden lohkareiden perusteella otaksumme alueella olevan litiumpitoisia spodumeenipegmatiittijuonia.

3. Malminetsintäalueeseen liittyvät asianosaiset ja heidän tietonsa



3.1 Malminetsintälupahakemus alueeseen liittyvien asianosaisten ja maanomistajien osalta pyynnöstä toimitetaan erilliset liitteet (Excel-tiedostot). Tiedostoista käy ilmi asianomaisen nimi, osoite, tilarekisterinumero, yksittäisen tilan rajat sekä pinta-ala.



3.2 Muut kuin yksityiset asianosaiset (alueeseen liittyvät elinkeinot ja yhteiset alueet)

4. Selvitys toimintaa koskevista suunnitelmista



4.1 Tutkimusmenetelmät, -välineet ja aikataulu

Ensimmäinen syväkairausohjelma on suunniteltu toteutettavaksi kevättalvella 2023.

Kairauksia jatketaan malminetsintäluvan jatkoaikaluvan myöntämisen jälkeen.

4.2 Kaivannaisjätteen jätehuoltosuunnitelma

Hakemusalueella ei tule malminetsintätöissä muodostumaan kaivannaisjätettä.

Hakija katsoo kaivannaisjätteen jätehuoltosuunnitelman olevan tarpeeton.

5. Toiminnan ympäristö- ja muut vaikutukset



5.1 Vaikutukset ympäristön- ja luonnonsuojeluun, vesistöihin, pohjaveteen, ihmiseen ja maa- tai kallioperään

Malminetsintäluvapahakualueelle suunnitellut tutkimustoimet eivät aiheuta merkittäviä välittömiä tai välillisiä vaikutuksia ympäristön- tai luonnonsuojeluun. Vähäisiä vaikutuksia yksittäisiin puihin tai puuryhmiin voi esiintyä. Mahdolliset puustovauriot korvataan maanomistajille lainmukaisesti täysimääräisinä.

Malminetsintäluvapahakualueelle suunnitellut tutkimustoimet eivät aiheuta merkittäviä välittömiä tai välillisiä vaikutuksia vesistöihin tai pohjaveteen.

Malminetsintäluvapahakualueelle suunnitellut tutkimustoimet eivät aiheuta merkittäviä välittömiä tai välillisiä vaikutuksia ihmiseen.

Malminetsintäluvapahakualueelle suunnitellut tutkimustoimet eivät aiheuta merkittäviä välittömiä tai välillisiä vaikutuksia maa- tai kallioperään. Vähäisiä vaikutuksia maaperään voi esiintyä näytteenottoaikoilla, kulku-urien ja ojien ylityskohdilla. Hakija pyrkii minimoimaan vaikutukset mm. käyttämällä jo olemassa olevia kulku-uria sekä ojien ylityskohtia.

6. Ilmoitus malminetsintäalueelle rakennettavista väliaikaisista rakennelmista



6.1 Hakija ei aio rakentaa malminetsintäalueelle väliaikaisia rakennelmia

6.2 Työstä vastaa

6.3 Rakennelmien tiedot ja sijainti

(liite-
tiedosto)

6.4 Käyttötarkoitus ja käytön kesto

7. Kaivoslain edellyttämien liitteiden, aineistojen ja selvitysten tarkastuslista



- 7.1 Virkatodistus liitteenä
- 7.2 Kaupparekisteriote liitteenä
- 7.3 Sähköiset paikkatietotiedostot
- 7.3.1 Malminetsintäalupa-alue (koko alueen rajat), josta esteet on rajattu pois (kts.liite 1) (MapInfo-tiedosto ETRS-TM35FIN)
- 7.3.2 Yleispiirteinen kartta, joka osoittaa hakemuksen kohteena olevan alueen sijainnin (Pdf-tiedosto ETRS-TM35FIN)
- 7.3.3 Malminetsintäalupa-aluetta leikkaavat tilarajat omana tiedostona (ei rajanaapureita) (MapInfo-tiedosto ETRS-TM35FIN)
- 7.3.4 Malminetsintäalupa-alueen maanomistajat
(Excel-tiedosto, joka toimitetaan vasta viranomaisen pyynnöstä ennen hakemuksen kuuluttamista.
Malli: <http://www.tukes.fi/fi/Toimialat/Kaivokset/Malminetsintaluvat-ja-jatkoajat/Malminetsintalupa/>)
- 7.4 Selvitys kunnalta hakemuksen kohteena olevasta alueesta ja sen kaavoitustilanteesta, alueen käyttöä koskevista rajoituksista sekä niistä, joiden etua, oikeutta tai velvollisuutta asia saattaa koskea (asianosainen).
(Selvitys voidaan toimittaa myöhemmin, mutta ennen kuin hakemus kuulutetaan)
- 7.5 Kaivannaisjätteen jätehuoltosuunnitelma liitteenä
- 7.6 Kaivannaisjätehuoltosuunnitelma on tehty ympäristönsuojelulain nojalla
- 7.7 Viranomaisen todistukset, rekisteriotteet ja vastaavat asiakirjat, joilla varmennetaan hakemuksessa esitettyjen tietojen sekä säädettyjen vaatimusten huomioon ottaminen
- 7.8 Selvitys rakennelmista malminetsintäalueella ja niiden sijainti liitteenä tai ilmoitus ettei niitä ole
- 7.9 Liitteenä luonnonsuojelulain 65 §:ssä tarkoitettua arvioinnista ja ympäristövaikutusten arviointimenettelystä annetun lain (468/1994) mukainen ympäristövaikutusten arviointiselostus tai Natura-arvio.
- 7.9.1 Liitteenä tarkka tutkimussuunnitelma suojelualueelta, joka sisältää kulku-urat ja yksityiskohtaiset tutkimuskohteet paikkatiedostoina (Tab-tiedosto ETRS-TM35FIN)
- 7.9.2 Tiivistelmä Natura-arviosta ja sen liitteissä esitetyistä tiedoista kuulutusta varten (vain julkiset tiedot)*
- 7.10 Tiivistelmä hakemuksessa ja sen liitteissä esitetyistä tiedoista kuulutusta varten*
- 7.10.1 Tätä malminetsintäalupahakemusta voidaan käyttää kuulutusasiakirjana, eikä erillistä tiivistelmää hakemuksesta toimiteta
- 7.11 Merkinnät hakemustietojen julkisuudesta*
- 7.12 Hakemukseen liittyviä yhteisiä alueita**

*) Luvan hakijan tulee ilmoittaa lupahakemuksen toimittamisen yhteydessä perusteltu käsityksensä siitä, miltä osin lupahakemus tai sen liitteet sisältävät viranomaisten toiminnan julkisuudesta annetun lain (621/1999) tai muun lainsäädännön mukaan salassa pidettäviä tietoja. Hakijan tulee mahdollisuuksien mukaan toimittaa hakemuksen yhteydessä yleisluontoinen yhteenveto 1 momentissa tarkoitetuista hakemuksen tiedoista, joita voidaan esittää yleisölle.

**) Jos kaivoslain 34 §:n mukainen hakemus koskee yhteisalueissa (758/1989) tarkoitettua yhteistä aluetta tai yhteismetsälaissa (109/2003) tarkoitettua yhteismetsää, hakemukseen on liitettävä sellainen selvitys, joka on tarpeen tiedoksiannon toimittamiseksi yhteisen alueen tai yhteismetsän osakaskunnalle. Vna (391/2012)

8. Vakuus malminetsintälupaa varten

8.1 Hakijan ehdotus vakuudeksi hakemuksessa esitetylle toiminnalle ja perustelut

Vakuus asetetaan kaivosviranomaisen ohjeiden mukaisesti.

9. Malminetsintäluvan jälkitoimenpiteet

9.1 Selvitys jälkitoimenpiteistä malminetsintälupa-alueella toiminnan lopettamisen jälkeen

Hakija pyrkii malminetsintätoimissaan minimoimaan mahdolliset ympäristölle aiheutuvat haitat mm. käyttämällä mahdollisuuksien mukaan alueella jo olevia kulku-uria.

Mahdolliset ojien ylityksiin tehtävät tilapäiset maa- tai puusillat tullaan purkamaan niiden käytön päätyttyä.

Syväkairauksiin asennetut ns. 'maasuojaputket' tullaan katkaisemaan läheltä maanpintaa.

Mahdolliset puustovauriot tullaan korvaamaan maanomistajille lainmukaisesti täysimääräisinä.

JATKOAIKAHAKEMUS

(Tämä osa koskee edellisten lisäksi vain valtauksien ja malminetsintälupien jatkoaikahakemuksia)

10. Malminetsintäluvan voimassaolon edellytykset



10.1 Selvitys malminetsinnän tehokkuudesta, tehdyistä toimenpiteistä, tuloksista ja kustannuksista

Timmerpakka -malminetsintälupa-alueen ja Timmerpakka2 -malminetsintälupahakemusalueen alueilla on suoritettu 90 pisteen kallionpinta- ja pohjamooreeninäytteenotto-ohjelma. Tässä tutkimuksessa hyödynnettiin Keliberin hankkiman LIBS-analysaattorin mahdollistamaa näytteiden nopeaa alustavaa analysointia. Tutkimusmenetelmiä kehitettiin Business Finlandin osittain rahoittaman Green Minerals -tutkimusprojektin puitteissa.

Tulosten perusteella on tehty tulkintoja mahdollisten spodumeenipegmatiittijuonien esiintymispaikoista, joita on suunniteltu syväkairauskohteiksi kevättalven 2023 aikana. Jo aiemmin suunniteltuja kairauksia on jouduttu siirtämään kairakoneiden saatavuushaasteiden vuoksi. Tutkimuksia jatketaan malminetsintälupien voimassaolon puitteissa.

Timmerpakan malminetsintätöiden kustannukset ovat olleet yhteensä noin 100 000 euroa.

10.2 Selvitys esiintymän hyödyntämismahdollisuuksista ja jatkotutkimusten tarpeellisuudesta

Keliber on laatinut Li-kemikaalituotantohankkeestaan useita teknis-taloudellisia kannattavuusselvityksiä vuosina 2018-2022. Keliberin Li-projektin kannattavuus ja tekninen toteutettavuus ovat korkealla tasolla. Uusia esiintymiä etsitään ja varhaisen tutkimusvaiheen kohteita kairataan kaivostoiminta-ajan kasvattamiseksi. Timmerpakan alueella on huomattava malminetsinnällinen potentiaali.

10.3 Perustelut alueen rajaukselle

Rajaus pysyy entisellään.

11. Lisätietoja



11.1 Lisätietoja malminetsintälupaa varten

12. Lomakkeen lähettäminen

Lomake lähetetään sähköisesti Tukesiin **Tallenna ja lähetä lomake** -painiketta painamalla; ohjelma pyytää sinua ensin tallentamaan lomakkeen jonka jälkeen sen voi lähettää oman tietokoneesi sähköpostiohjelmalla Tukesiin. Voit lähettää lomakkeen myös itse suoraan osoitteeseen: kaivosasiat@tukes.fi.

Voit tulostaa ja tallentaa lomakkeen itsellesi ao. painikkeiden avulla. Antamasi tiedot tallennetaan Tukesin (ao.) rekisteriin. Lisätietoja tukes.fi/tietosuoja.

Allekirjoitus _____

Nimenselvennys _____

HUOM!

Muistithan ennen lomakkeen täyttämistä tutustua erilliseen liitteeseen: [Huomioitavat lain ja asetuksen kohdat](#) (klikkaa linkkiä).

Jotta hakemus saa kaivoslain (621/2011) 32 §:n mukaisen etuoikeuden kohteelle, on kaikki kaikkiin kohtiin vastattava ja kaivoslain 34§:n edellyttämällä tavalla, 7 § JA 9 §:n esteet huomioiden. Vastaa kaikkiin kohtiin ja POISTA ESTEET ALUERAJAUKSESTA.

Hakemus: Täytöntöönpanomääräys muutoksenhausta huolimatta

Viite: Malminetsintälupahakemus Timmerpakka (ML2019:0010)

Keliber Technology Oy hakee malminetsintäluvalle Timmerpakka (ML2019:0010) täytöntöönpanomääräystä mahdollisesta muutoksenhausta huolimatta.

Kaivoslain 169§ mukaan kaivosviranomainen voi perustellusta syystä hakijan pyynnöstä **malminetsintäluvan voimassaolon jatkamista** taikka kaivoslupaa tai kaivosturvallisuuslupaa koskevassa päätöksessä määrätä, että luvassa yksilöityihin toimenpiteisiin voidaan valituksesta huolimatta ryhtyä lupapäätöstä noudattaen.

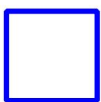
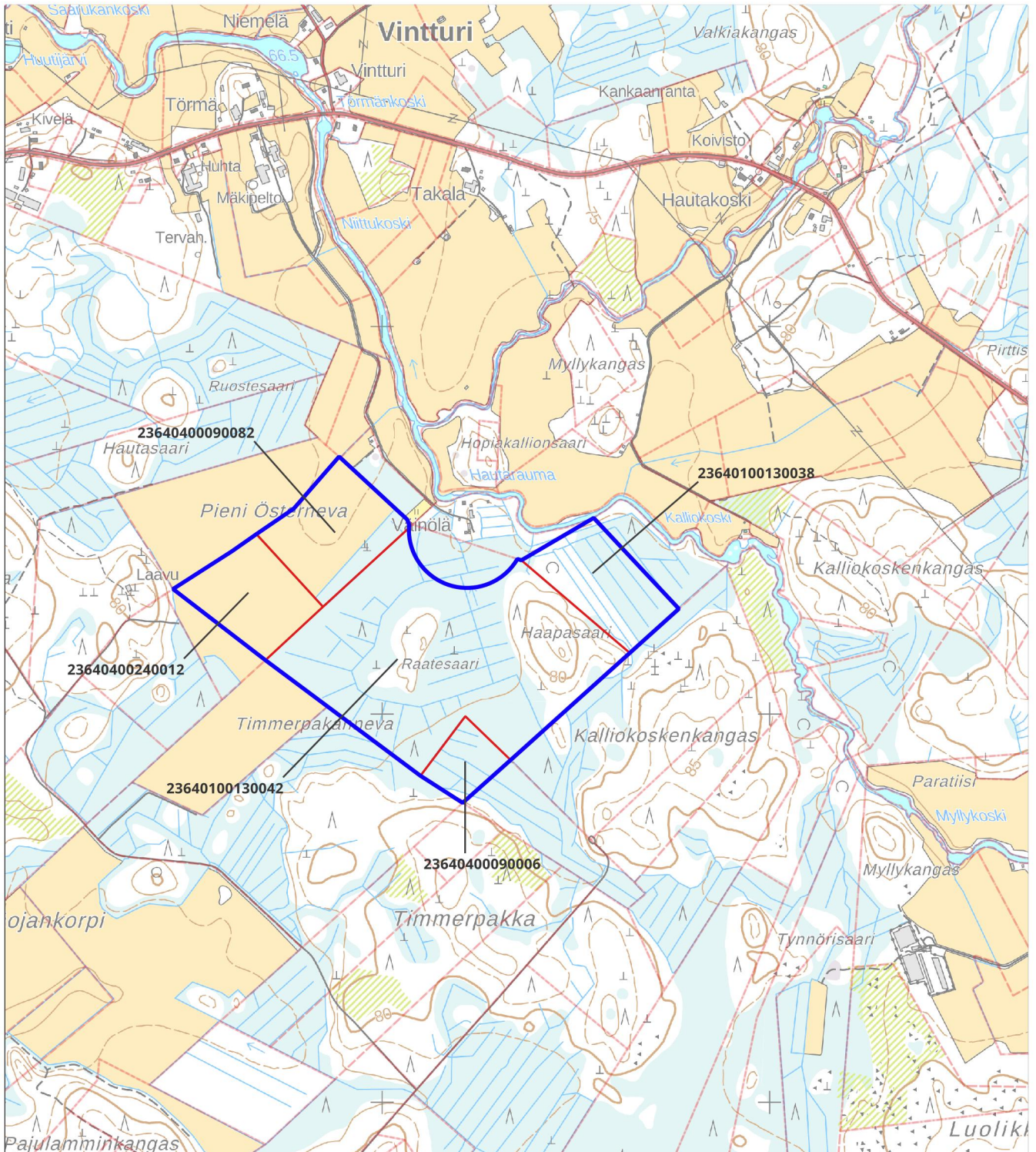
Hakijan perustelut ovat:

- Vireillä olevassa jatkoaikahakemuksessa mainitut tutkimukset tai tutkimusmenetelmät eivät laajuudeltaan tai ympäristövaikutuksiltaan eroa jo aikaisemmin myönnetystä luvasta.
- Hakijalla on käynnissä useampia Pohjanmaalle keskittyviä litiumin malminetsintäprojekteja, jotka tukevat hakijan litiumkaivoshankkeita. Hakijalle olisi tärkeää voida jatkaa tutkimuksia ilman aikakatkoja uusien malmivarojen kartoittamiseksi, jotta tuleville satojen miljoonien eurojen investoinneille saataisiin mahdollisimman pitkä hyödyntämisaikajakso (*Life-of-Mine*).
- Malminetsintälupa voi kaivoslain mukaan olla voimassa yhteensä 15 vuotta. Timmerpakka-kohteen lupa on ollut voimassa yhdeksän (9) vuotta. Yhtiön aikomuksena on jatkaa alueen malmipotentiaalin selvittämistä vastuullisesti ja kaivoslain edellyttämällä tavalla. Rahoitus ja asiantuntemus esitettyyn toimintaan yhtiöstä löytyy, kaivoslain §61 täyttyy eikä jatkoajan myöntämiselle hakijan näkemyksen mukaan ole estettä.

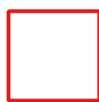
Kaustinen, 22.3.2023



Keliber Technology Oy



Malminetsintälupahakemusalue



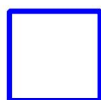
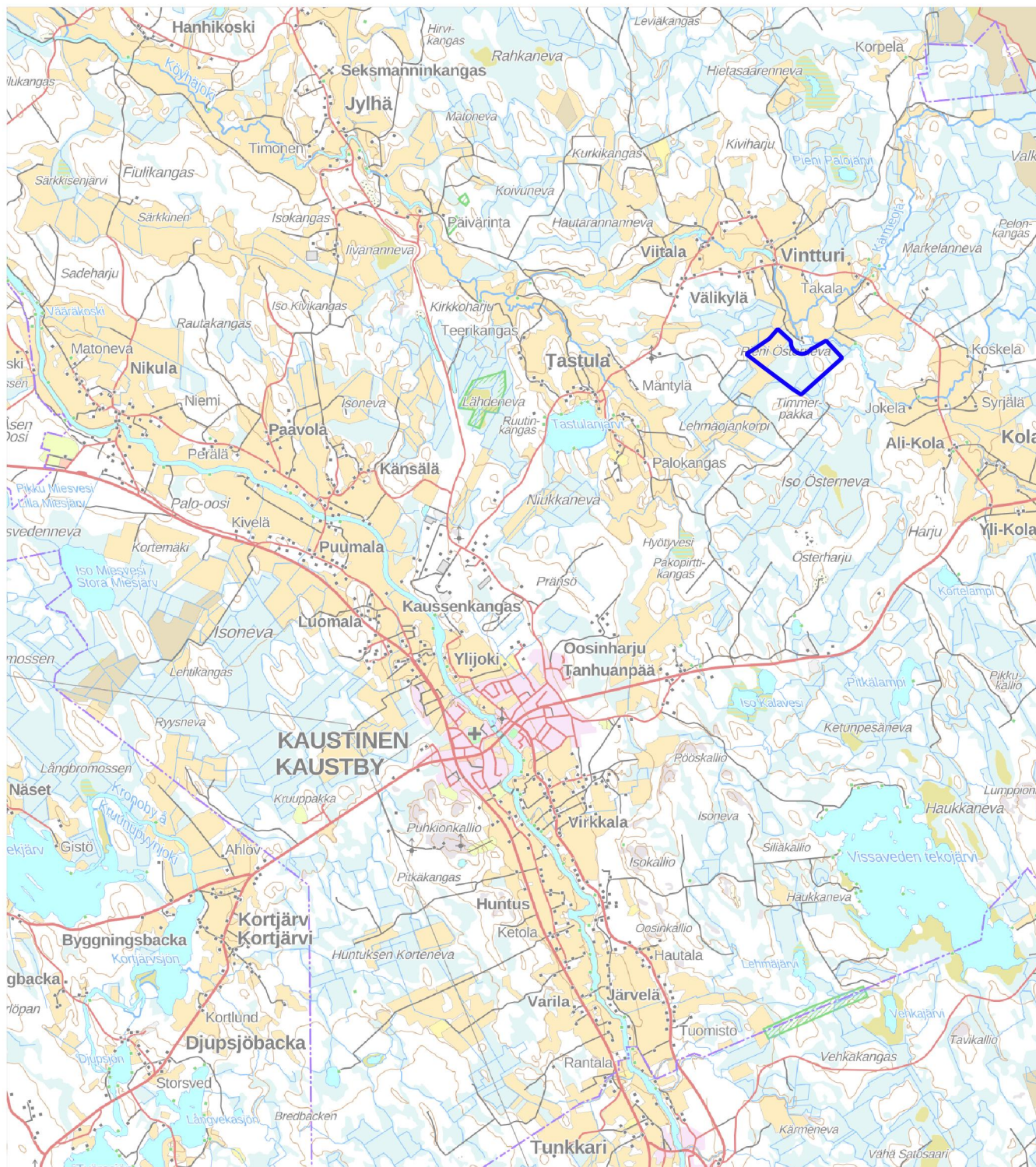
Kiinteistörajat

Mittakaava 1:15 000

**Keliber Technology Oy
Timmerpakka
ML2019:0010**

tukes

Turvallisuus- ja kemikaalivirasto



Malminetsintäluvhakemusalue

Mittakaava 1:80 000

**Keliber Technology Oy
Timmerpakka
ML2019:0010**

tukes

Turvallisuus- ja kemikaalivirasto