

KUULUTUS

Turvallisuus- ja kemikaalivirasto (Tukes) kuuluttaa kaivoslain (10.6.2011/621) 40 §:n nojalla

Malminetsintälupahakemuksen ja hakemuksesta luvan täytäntöönpanemiseksi muutoksenhausta huolimatta

Hakija: Rupert Exploration Finland Oy
Lupa-alueen nimi: Pahta NW
Lupatunnus: ML2019:0024
Alueen sijainti ja koko: Sodankylä, 3776,91 ha.

Kuvaus hakemuksen mukaisesta toiminnasta

Hakija etsii alueelta hopeaa, kulta-, kupari- ja nikkelimalmia. Tutkimusmenetelmät ovat tavanomaisia malminetsinnän tutkimusmenetelmiä kuten moreeninäytteenottoa, geologista kartoitusta, geofysikaalisia mittauksia, kallioperäkairausta ja tutkimusojia.

Mielipiteet ja muistutukset

Mielipiteet ja muistutukset hakemuksesta voi lähettää 18.3.2024 mennessä lupatunnus mainiten Tukesiin, osoitteeseen PL 66 (Opastinsilta 12B) 00521 Helsinki, tai sähköisesti doc-tai rtf-tiedostona osoitteeseen kaivosasiat@tukes.fi

Hakemuksen nähtävilläolo

Hakemusasiakirjat ovat nähtävänä Tukesin internet-sivuilla:
<https://tukes.fi/malminetsintaluvat-ja-valtaukset>

Tieto kuulutuksesta julkaistaan Sodankylän kunnan verkkosivuilla.

Lisätietoja Maria Alapuranen puh. 029 5052 213 maria.alapuranen@tukes.fi tai kaivosasiat@tukes.fi

Kuulutettu 8.2.2024

Pidetään nähtävänä 18.3.2024 asti.

Tiedoksisaannin katsotaan tapahtuneen seitsemäntenä (7) päivänä kuulutuksen julkaisusta.

MALMINETSINTÄ- LUPAHAKEMUS

HUOM!

Ennen lomakkeen täyttämistä, tutustu erilliseen liitteeseen: [Huomioitavat lain ja asetuksen kohdat](#) (klikkaa linkkiä).

Uusi malminetsintälupahakemus

Jatkoaikahakemus
(valtaus, malminetsintälupa)

Liittyvä lupatunnus

ML2019:0024

1. Tiedot hakijasta ja tämän edellytyksistä haettavaan toimintaan

1.1 Hakija (ei sivuliike)

Rupert Exploration Finland Oy

1.2 Yhteystiedot (osoite ja puhelinnumero)

Toivonniementie 1
99600 Sodankylä

Jukka Nieminen
+358 40 149 7535
jnieminen@rupertresources.com

1.3 Kotipaikka

Sodankylä

1.4 Sähköposti

jnieminen@rupertresources.com

1.5 Y-tunnus

3142806-9

1.6 Virkatodistus (liitteenä)

1.7 Kaupparekisteriote (liitteenä)

1.8 Malminetsinnän rahoitus esitettyyn toimintaan

Kanadalainen Rupert Resources Ltd omistaa Rupert Exploration Finland Oy:n ja rahoittaa malminetsintätyöt.

Rupert Resources Ltd on Toronton pörssiin listattu yhtiö. Jatkorahoitusta voidaan myös hakea pörssistä.

1.9 Henkilöstö ja sen asiantuntemus

James Withall, Toimitusjohtaja, Geologi, Rupert Resources Ltd.

Kalle-Pekka Kotiaho, Malminetsintäpäällikkö, Geologi, Rupert Exploration Finland Oy

Jukka Nieminen, Toimitusjohtaja, Geologi, Rupert Exploration Finland Oy

Lisäksi käytetään alihankkijoita tarpeen mukaan, esim. geofysikaalisiin mittauksiin ja syväkairauksiin.

2. Alue, sen sijainti ja sen käyttöä mahdollisesti koskevat rajoitukset

2.1 Hakijan ehdotus nimeksi

Pahta NW

2.2 Hakemusalueen pinta-ala ja sijainti

Pinta-ala: 3776.91 ha
Sijainti: Sodankylä, Kittilä

2.3 Kaavoitustilanne

Päivitetty kaavoitus selvitys toimitetaan tarvittaessa Tukesin pyynnöstä.

2.4 Luonnonsuojelutilanne

Malminetsintäalupa-alueella ei ole luonnonsuojelukohteita. Alueelle sijoittuu arvokas kivikko, muutamia muinaismuistokohteita ja usempia Metsäkeskuksen määrittelemiä erityisen tärkeitä elinympäristöjä. Alueella on myös muutamia luonnontilaisia lähteitä.

Yhtiö ottaa huomioon nämä kohteet toimintaa harjoittaessaan.

2.5 Muun lainsäädännön rajoitukset

Hakijan tiedossa ei ole lainsäädännön rajoituksia.

2.6 Arvio alueella olevista kaivosmineraaleista ja selvitys, mihin arvio perustuu

Alueella arvioidaan olevan hyvä potentiaali esiintyä kulta-, kupari-, ja nikkelimalmia (Au, Cu, Ni). Tämä arvio perustuu aiemmin alueella tehtyihin tutkimuksiin eri toimijoiden toimesta. Lisäksi alueen kallioperä (vihreäkivivyöhyke) on maailmanlaajuisesti tunnettu otollisena ympäristönä tämän kaltaisten malmien esiintymiselle.

Pahta NW -alue sijoittuu laajalle alueelle pitäen sisällään useita potentiaalisia malminetsintäkohteita. Alueen länsiosaa ulottuu osittain yhtiön Area 1 -nimeä kantavalle tutkimusalueelle, josta yhtiö löytänyt useita kulta- (ja kupari-)esiintymiä viimeisen neljän vuoden aikana mm. Ikkarin 4Moz kultaesiintymä, Heinä Cental ja Heinä South. Pahta NW -alueen länsiosassa sijaitsee myös geologisten Savukoski ja Kittilä -ryhmien kontakti, mikä tekee alueesta malminetsinnällisesti erittäin potentiaalisen kohteen.

Alueen itäosat sijoittuvat lähelle Pahtavaaran kultaesiintymää ja koostuvat Savukoski ryhmän ultramafisista vulkaniiteista, niin ikään kontaktissa Kittilä -ryhmän mafisten vulkaniittien mutta myös Sodankylä -ryhmän kvartsiittien kanssa. Alueella on havaittu myös samanlaista voimakasta kivien muuttumista kuten Pahtavaarassa.

3. Malminetsintäalueeseen liittyvät asianosaiset ja heidän tietonsa



3.1 Malminetsintäalupahakemus alueeseen liittyvien asianosaisten ja maanomistajien osalta pyynnöstä toimitetaan erilliset liitteet (Excel-tiedostot). Tiedostoista käy ilmi asianomaisen nimi, osoite, tilarekisterinumero, yksittäisen tilan rajat sekä pinta-ala.

3.2 Muut kuin yksityiset asianosaiset (alueeseen liittyvät elinkeinot ja yhteiset alueet)

Lapin ELY-keskus (kirjaamo)
PL 8060,
96101 Rovaniemi

Sodankylän kunta
PL 60,
99601 Sodankylä

Metsähallitus
PL 94,
01301 Vantaa

Sattasniemen paliskunta
c/o Riipi Matti
Rajalantie 830,
99600 Sodankylä

Kuivasalmen paliskunta
c/o Antti Koskela
Siitosentie 491 as 2
99270 Hormakumpu

4. Selvitys toimintaa koskevista suunnitelmista

4.1 Tutkimusmenetelmät, -välineet ja aikataulu

Tutkimusmenetelmät ovat tavanomaisia malminetsinnän tutkimusmenetelmiä:

- Moreeninäytteenottoa
- Geologista kartoitusta
- Geofysikaalisia mittauksia
- Kallioperäkairausta
- Tutkimusojia

Kulkuvälineet ja kalusto ovat tavanomaista kalustoa:

- Autot, maastoautot, mönkijät, moottorikelkat, telakuorma-autot
- Kenttätöntekijöiden välineet, mm. vasara, kuokka, lapio, kaivinkone
- Mahdollisesti geofysikaalisia-mittauskalustoa (maastomittauksia).
- Alihankkijoiden kairauskoneita (timanttikairauskoneita, moreeninäytteenottokoneita)
- Mahdollisesti reikämittauskalusto

Suurin osa kenttätöistä ajoittuu kesäajalle/sulan maan aikaan, noin kesä-marraskuulle. Mahdollisia geofysiikan mittauksia ja kairausta voidaan tehdä myös talviaikana, erityisesti suoalueilla joille ei ole pääsyä kesällä. Tarkkoja näyte- ja kairausmääriä ei pystytä tässä vaiheessa sanomaan.

Jatkotutkimussuunnitelmat alueella ovat seuraavat: riippuen tutkimusten tuloksista, jatkotutkimuksissa keskitytään lupaavimmille alueille ja alueista joilla ei katsota olevan potentiaalia, luovutaan.

4.2 Kaivannaisjätteen jätehuoltosuunnitelma

Alueen maapeite koostuu hiekasta, sorasta, moreenista ja turpeesta. Maanpeitteen paksuus vaihtelee muutamasta metristä muutamaan kymmeneen metriin.

Toiminnasta ei muodostu sellaista kaivannaisjätettä että jätehuoltosuunnitelman laatiminen olisi tarpeellista.

5. Toiminnan ympäristö- ja muut vaikutukset

5.1 Vaikutukset ympäristön- ja luonnonsuojeluun, vesistöihin, pohjaveteen, ihmiseen ja maa- tai kallioperään

Malminetsintäalueella ei aiheuteta sellaista melua tai muuta häiriötä, että se heikentää alueen luontoarvoja. Alueella liikutaan ajoneuvoilla olemassa olevaa tie- ja metsäautotie verkostoa mahdollisimman paljon hyödyntäen. Maastossa liikutaan tarpeenmukaan moottorikelkoin, mönkijöin sekä mahdollisesti suksilla ja lumikengillä. Kairakoneet käyttävät kulkemiseen olemassa olevia teitä, metsäteitä sekä ajouria aina kun se on mahdollista. Mahdolliset puustovauriot korvataan maanomistajille ajankohtaisten puunhintojen mukaisesti.

6. Ilmoitus malminetsintäalueelle rakennettavista väliaikaisista rakennelmista

6.1 Hakija ei aio rakentaa malminetsintäalueelle väliaikaisia rakennelmia

6.2 Työstä vastaa

6.3 Rakennelmien tiedot ja sijainti (liite-tiedosto)

6.4 Käyttötarkoitus ja käytön kesto

7. Kaivoslain edellyttämien liitteiden, aineistojen ja selvitysten tarkastuslista

- 7.1 Virkatodistus liitteenä
- 7.2 Kaupparekisteriote liitteenä
- 7.3 Sähköiset paikkatietotiedostot
- 7.3.1 Malminetsintäalue (koko alueen rajat), josta esteet on rajattu pois (kts.liite 1) (MapInfo-tiedosto ETRS-TM35FIN)
- 7.3.2 Yleispiirteinen kartta, joka osoittaa hakemuksen kohteena olevan alueen sijainnin (Pdf-tiedosto ETRS-TM35FIN)
- 7.3.3 Malminetsintäalueetta leikkaavat tilarajat omana tiedostona (ei rajanaapureita) (MapInfo-tiedosto ETRS-TM35FIN)
- 7.3.4 Malminetsintäalueen maanomistajat
(Excel-tiedosto, joka toimitetaan vasta viranomaisen pyynnöstä ennen hakemuksen kuuluttamista.
Malli: <http://www.tukes.fi/fi/Toimialat/Kaivokset/Malminetsintaluvat-ja-jatkoajat/Malminetsintalupa/>)
- 7.4 Selvitys kunnalta hakemuksen kohteena olevasta alueesta ja sen kaavoitustilanteesta, alueen käyttöä koskevista rajoituksista sekä niistä, joiden etua, oikeutta tai velvollisuutta asia saattaa koskea (asianosainen).
(Selvitys voidaan toimittaa myöhemmin, mutta ennen kuin hakemus kuulutetaan)
- 7.5 Kaivannaisjätteen jätehuoltosuunnitelma liitteenä
- 7.6 Kaivannaisjätehuoltosuunnitelma on tehty ympäristönsuojelulain nojalla
- 7.7 Viranomaisen todistukset, rekisteriotteet ja vastaavat asiakirjat, joilla varmennetaan hakemuksessa esitettyjen tietojen sekä säädettyjen vaatimusten huomioon ottaminen
- 7.8 Selvitys rakennelmista malminetsintäalueella ja niiden sijainti liitteenä tai ilmoitus ettei niitä ole
- 7.9 Liitteenä luonnonsuojelulain 65 §:ssä tarkoitettua arvioinnista ja ympäristövaikutusten arviointimenettelystä annetun lain (468/1994) mukainen ympäristövaikutusten arviointiselostus tai Natura-arvio.
- 7.9.1 Liitteenä tarkka tutkimussuunnitelma suojelualueelta, joka sisältää kulku-urat ja yksityiskohtaiset tutkimuskohteet paikkatiedostoina (Tab-tiedosto ETRS-TM35FIN)
- 7.9.2 Tiivistelmä Natura-arviosta ja sen liitteissä esitetyistä tiedoista kuulutusta varten (vain julkiset tiedot)*
- 7.10 Tiivistelmä hakemuksessa ja sen liitteissä esitetyistä tiedoista kuulutusta varten*
- 7.10.1 Tätä malminetsintäluvhakemusta voidaan käyttää kuulutusasiakirjana, eikä erillistä tiivistelmää hakemuksesta toimiteta
- 7.11 Merkinnät hakemustietojen julkisuudesta*
- 7.12 Hakemukseen liittyviä yhteisiä alueita**

*) Luvan hakijan tulee ilmoittaa lupahakemuksen toimittamisen yhteydessä perusteltu käsityksensä siitä, miltä osin lupahakemus tai sen liitteet sisältävät viranomaisten toiminnan julkisuudesta annetun lain (621/1999) tai muun lainsäädännön mukaan salassa pidettäviä tietoja. Hakijan tulee mahdollisuuksien mukaan toimittaa hakemuksen yhteydessä yleisluontoinen yhteenveto 1 momentissa tarkoitetuista hakemuksen tiedoista, joita voidaan esittää yleisölle.

**) Jos kaivoslain 34 §:n mukainen hakemus koskee yhteisalueissa (758/1989) tarkoitettua yhteistä aluetta tai yhteismetsälaissa (109/2003) tarkoitettua yhteismetsää, hakemukseen on liitettävä sellainen selvitys, joka on tarpeen tiedoksiannon toimittamiseksi yhteisen alueen tai yhteismetsän osakaskunnalle. Vna (391/2012)

8. Vakuus malminetsintälupaa varten

8.1 Hakijan ehdotus vakuudeksi hakemuksessa esitetylle toiminnalle ja perustelut

Kyseessä on jatkoaikahakemus voimassa olevalle malminetsintäluvalle, jolle hakija on jo lupamääräysten mukaisesti asettanut vakuuden. Vakuuden yksityiskohdat tarkistetaan TUKES:n kanssa ja vakuus asetetaan TUKES:n ohjeiden mukaisesti.

9. Malminetsintäluvan jälkitoimenpiteet

9.1 Selvitys jälkitoimenpiteistä malminetsintälupa-alueella toiminnan lopettamisen jälkeen

Toiminnan loputtua alueella Rupert Exploration Finland Oy:n toimesta, yhtiö saattaa alueen mahdollisimman pikaisesti yleisen turvallisuuden vaatimaan kuntoon. Alue kunnostetaan ja siistitään ja mahdolliset väliaikaiset laitteet poistetaan maastosta ja alue saatetaan mahdollisimman luonnonmukaiseen tilaan.

Alueesta luopumisen jälkeen kaivosviranomaisille toimitetaan tutkimustyöselostukset, tutkimuksiin liittyvät tietoaineistot sekä edustava määrä mahdollisista kairasydämistä.

JATKOAIKAHAKEMUS

(Tämä osa koskee edellisten lisäksi vain valtauksien ja malminetsintälupien jatkoaikahakemuksia)

10. Malminetsintäluvan voimassaolon edellytykset

10.1 Selvitys malminetsinnän tehokkuudesta, tehdyistä toimenpiteistä, tuloksista ja kustannuksista

Rupert Resources Ltd. on sijoittanut yhteensä 47 miljoonaa euroa kairaukseen ja näytteenottoon Pahtavaaran kaivosalueella ja malminetsintäalueillaan vuosien 2016-2023 aikana. Näiden vuosien aikana yhtiö on kairannut malminetsintäalueillaan yhteensä n. 375 kilometriä kairasydäntä ja ottanut 27 000 moreeninäytettä.

Systemaattisen malminetsinnän tuloksena yhtiö löysi Ikkari -esiintymän keväällä 2020. Ensimmäinen alustava mineraalivarantoarvio Ikkarista tehtiin vain 18 kuukautta esiintymisen löytymisen jälkeen, jolloin mahdolliset varannot olivat yhteensä 3.95Moz kultaa. Ikkarin alustava kannattavuustutkimus (PEA) julkaistiin marraskuussa 2022. Ympäristövaikutustenarvioinnin (YVA) ohjelma jätettiin keväällä 2023 ja YVA-selostuksen on tarkoitus valmistua vuoden 2024 aikana alustavan kannattavuusselvityksen (PFS) ohella. Viimeisin mineraalivarantoarvio julkaistiin marraskuussa 2023, jossa 96% varannoista päivitettiin osoitetut -luokkaan mineraalivarantojen ollessa kokonaisuudessaan 4.22Moz kultaa. Samassa yhteydessä julkaistiin myös Pahtavaaran jäljellä olevat mineraalivarannot - 0.59Moz kultaa.

Ikkarin lisäksi yhtiö on kairannut yli 20 eri kohteessa ja tehnyt 5 uutta kulturalöytöä malminetsintäalueillaan. Pahta NW -alueella yhtiö on suorittanut lohkar- ja moreeninäytteenottoa sekä timanttikairausta useammassa eri kohteessa.

10.2 Selvitys esiintymän hyödyntämismahdollisuuksista ja jatkotutkimusten tarpeellisuudesta

Edellä mainituista perusteluista voidaan todeta, että yhtiön malminetsintätoiminta on jatkuvaa ja tehokasta, ja sitä harjoitetaan monipuolisesti eri malminetsintämenetelmiä hyödyntäen.

Kuten edellä mainittu, Pahta NW -alueen länsiosa sijaitsee geologisten Savukoski ja Kittilä -ryhmien kontaktissa, mikä jo itsessään tekee alueesta malminetsinnällisesti erittäin potentiaalisen kohteen. Alue ulottuu osittain yhtiön Area 1 -nimiä kantavalle tutkimusalueelle, josta yhtiö löytänyt useita kulta-(ja kupari-)esiintymiä viimeisen neljän kuluneen vuoden aikana mm. Ikkarin 4Moz kultaesiintymä, Heinä Cental ja Heinä South. Näiden jo löydettyjen esiintymien malminmuodostumista kontrolloivat rakenteet on tulkittu jatkuvan osittain myös pohjoiseen Pahta NW -alueelle.

Alueen itäosat puolestaan sijoittuvat lähelle Pahtavaaran kultaesiintymää ja koostuvat Savukoski ryhmän ultramafisista vulkaniiteista, niinkin kontaktissa Kittilä -ryhmän mafisten vulkaniittien mutta myös Sodankylä -ryhmän kvartsiittien kanssa. Alueella on havaittu myös samanlaista voimakasta kivien muuttumista kuten Pahtavaarassa, esimerkiksi amfiboliittiutumista, joten alueella on potentiaalia myös Pahtavaara -tyyppisen kultaesiintymän löytymiselle.

Yhtiö on suorittanut alueella lohkar- ja moreeninäytteenottoa sekä timanttikairausta. Malmiesiintymällä suotuisien geologisten piirteiden ja tähän mennessä saatujen tutkimustulosten perusteella malminetsinnän jatkaminen alueella on kannattavaa ja perusteltua.

10.3 Perustelut alueen rajaukselle

Koko alueen potentiaalia ei ole vielä riittävän hyvin tutkittu, jotta sitä voitaisiin pienentää. Kuten edellä todettu, alue sijaitsee lähellä sekä Pahtavaaran että Ikkarin kultaesiintymää ja samankaltaiset geologiset muodostumat ja rakenteet, joissa kultaesiintymät sijaitsevat, jatkuvat kyseiselle alueelle ja ovat potentiaalisia isäntäkiviä malmin muodostumiselle.

11. Lisätietoja

11.1 Lisätietoja malminetsintälupaa varten

Alla listattuna hakijan kaivoslain alaiset hakemukset ja luvat:

Jeesiö 2 ML2022:0025-01 Malminetsintälupahakemus
Liikavaara ML2017:0080-02 Malminetsintälupahakemus
Rako ML2021:0081-01 Malminetsintälupahakemus
Sattanen West ML2021:0113-01 Malminetsintälupahakemus
Soretiajärvi 3 ML2011:0008-03 Malminetsintälupahakemus
Soretiajärvi 4 ML2012:0196-02 Malminetsintälupahakemus
Kuusajärvi 2 ML2022:0071-01 Malminetsintälupahakemus
Kuusajärvi 3 ML2022:0072-01 Malminetsintälupahakemus
Rajala ML2017:0079-02 Malminetsintälupahakemus
Pahta NW ML2019:0024-01 Malminetsintälupa
Satta SE ML2019:0023-01 Malminetsintälupa
Heinälamminvuoma ML2011:0033-02 Malminetsintälupa
Kuusajärvi 1 ML2022:0058-01 Malminetsintälupa
Jeesiö ML2021:0003-01 Malminetsintälupa
Area 51 ML2020:0006-01 Malminetsintälupa
Liika ML2020:0007-01 Malminetsintälupa
Möykkelmä VA2023:0069-01 Varausilmoitus

12. Lomakkeen lähettäminen

Voit tulostaa ja tallentaa lomakkeen itsellesi ao. painikkeiden avulla.

Lomake lähetetään sähköisesti Tukesiin **Tallenna ja lähetä lomake** -painiketta painamalla; ohjelma pyytää sinua ensin tallentamaan lomakkeen jonka jälkeen sen voi lähettää oman tietokoneesi sähköpostiohjelmalla Tukesiin.

Voit lähettää lomakkeen myös itse suoraan osoitteeseen: kaivosasiat@tukes.fi.

Allekirjoitus



Nimenselvennys

Jukka Nieminen

HUOM!

Muistithan ennen lomakkeen täyttämistä tutustua erilliseen liitteeseen: [Huomioitavat lain ja asetuksen kohdat](#) (klikkaa linkkiä).

Jotta hakemus saa kaivoslain (621/2011) 32 §:n mukaisen etuoikeuden kohteelle, on kaikki kaikkiin kohtiin vastattava ja kaivoslain 34§:n edellyttämällä tavalla, 7 § JA 9 §:n esteet huomioiden. Vastaa kaikkiin kohtiin ja POISTA ESTEET ALUERAJAUKSESTA.

Hakemus: Täytäntöönpanomääräys muutoksenhausta huolimatta

Viite: Malminetsintäluvahakemus (jatkoaika) Pahta NW, ML2019:0024

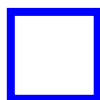
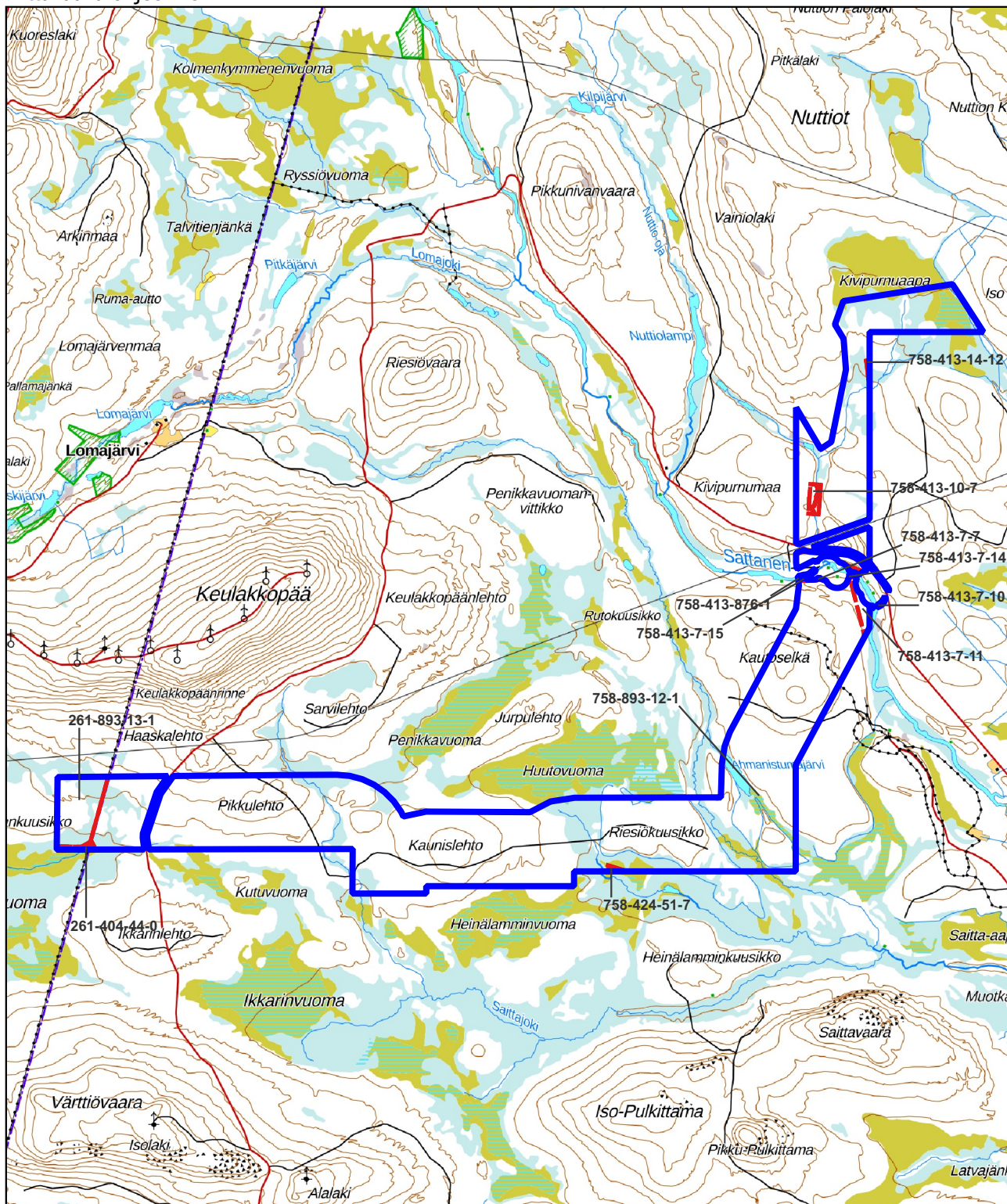
Rupert Exploration Finland Oy hakee malminetsintäluvalle Pahta NW (ML2019:0024) täytäntöönpanomääräystä mahdollisesta muutoksenhausta huolimatta.

Kaivoslain § 169 mukaan kaivosviranomainen voi perustellusta syystä hakijan pyynnöstä malminetsintäluvan voimassaolon jatkamista taikka malminetsintäluvaa, kullanhuuhtontalupaa, kaivoslupaa tai kaivosturvallisuuslupaa koskevassa päätöksessä määrätä, että luvassa yksilöityihin toimenpiteisiin voidaan valituksesta huolimatta ryhtyä lupapäätöstä noudattaen.

Hakijan perustelut täytäntöönpanomääräyspyynnölle ovat:

- Vireillä olevassa jatkoaikahakemuksessa mainitut tutkimukset/tutkimusmenetelmät eivät laajuudeltaan tai ympäristövaikutuksiltaan eroa jo 07.11.2019 myönnetystä luvasta.
- Hakijan malminetsintätoiminta on ollut jatkuvaa ja tehokasta, ja sitä harjoitetaan monipuolisesti eri malminetsintämenetelmiä hyödyntäen. Tähän päivään mennessä projektiin on investoitu arviolta jo noin 475 000 euroa.
- Yhtiön aikomuksena on tulevaisuudessakin jatkaa alueen malmipotentialin selvittämistä vastuullisesti, kaivoslain edellyttämällä tavalla, lupamääräyksiä noudattaen. Rahoitus ja asiantuntemus esitettyyn toimintaan löytyy, kaivoslain § 61 täyttyy, eikä jatkoajan myöntämiselle hakijan näkemyksen mukaan löydy estettä.
- Yhtiöllä on alueella kohteita, jotka edellyttävät lisätutkimuksia, ja nämä kohteet ovat priorisoitu vuoden 2024 kairaussuunnitelmissa.

Kartta malminetsintäluvhakemusalueesta
Mittakaava ohjeellinen



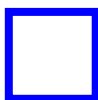
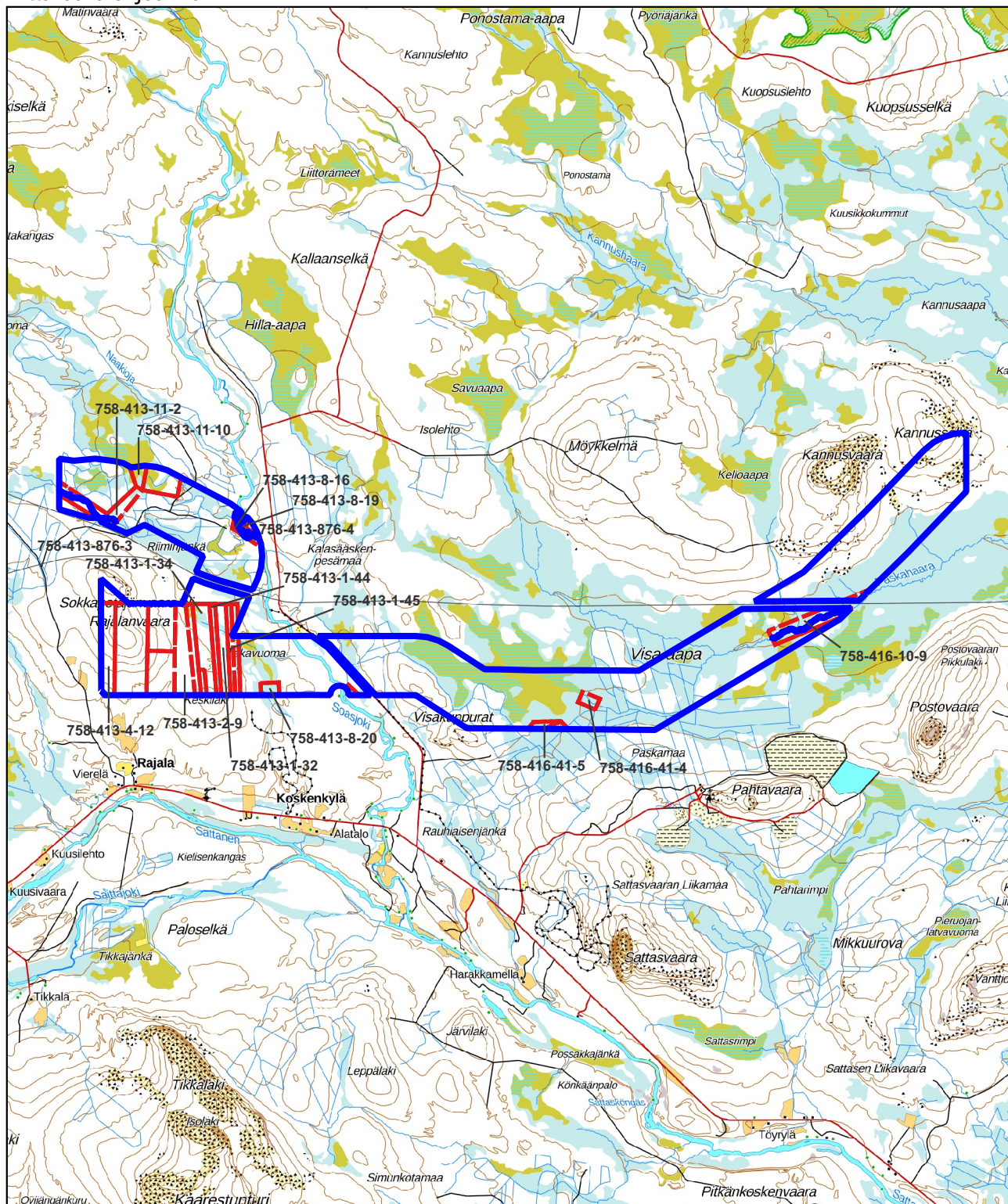
Malminetsintäluvhakemusalue



Kiinteistörajat

Mittakaava 1:80 000
Rupert Exploration Finland Oy
Pahta NW
ML2019:0024

Kartta malminetsintäluvhakemusalueesta
Mittakaava ohjeellinen



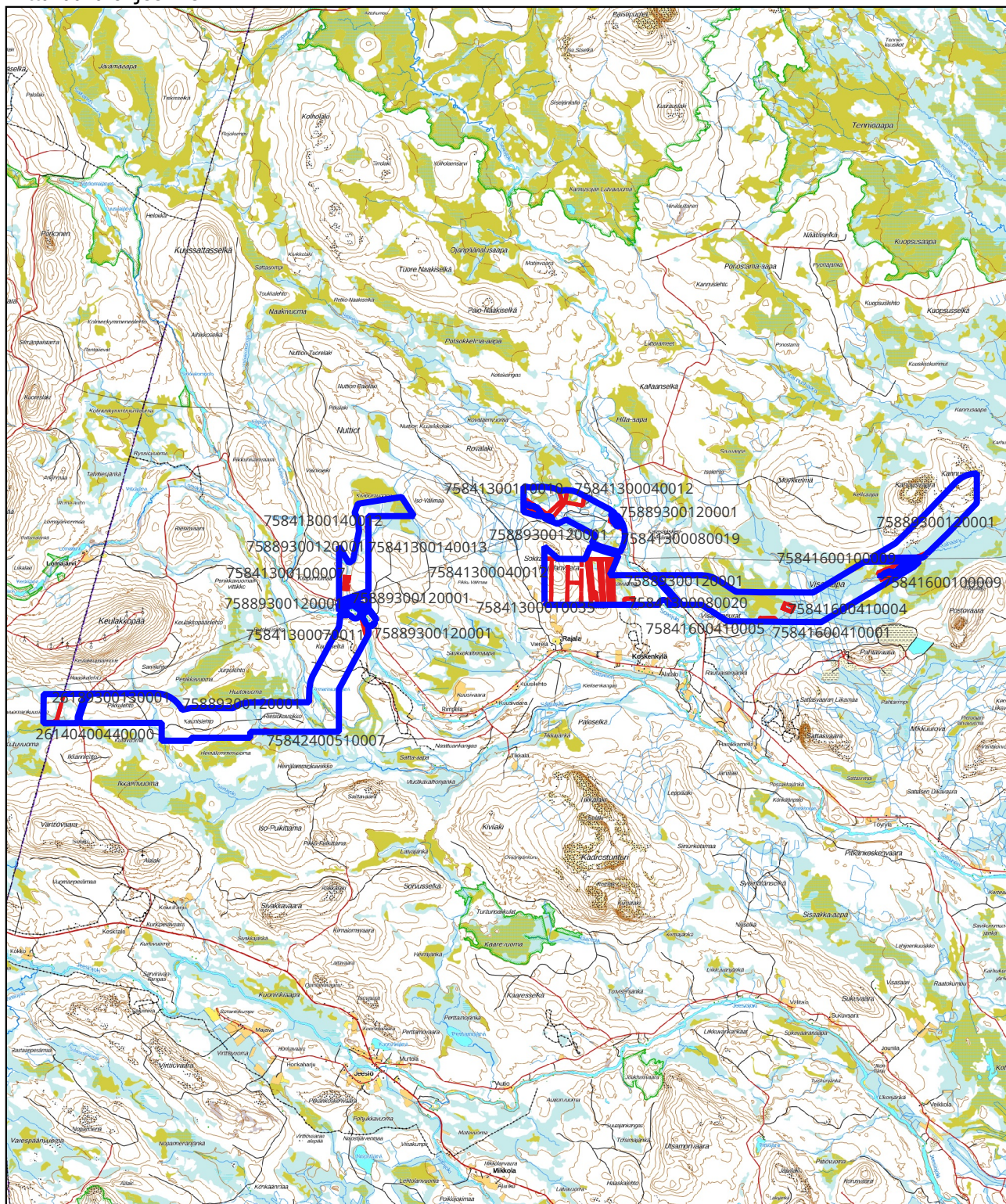
Malminetsintäluvhakemusalue



Kiinteistörajat

Mittakaava 1:100 000
Rupert Exploration Finland Oy
Pahta NW
ML2019:0024

Kartta malminetsintälupahakemusalueesta Mittakaava ohjeellinen



Malminetsintälupahakemusalue



Kiinteistörajat

Mittakaava 1:200 000
Rupert Exploration Finland OY
Pahta NW
ML2019:0024