

KUULUTUS

Turvallisuus- ja kemikaalivirasto (Tukes) on kaivoslain (621/2011) perusteella 12.6.2024 hyväksynyt seuraavan malminetsintäluvan jatkoaikaa koskevan hakemuksen:

Hakija: Rupert Exploration Finland Oy
Alueen nimi: Pahta NW
Lupatunnus: ML2019:0024
Alueen sijainti ja koko: Sodankylä, Kittilä, 3776,91 ha

Päätökseen saa kaivoslain (621/2011) 162 §:n nojalla hakea muutosta valittamalla hallinto-oikeuteen. Valitus on tehtävä kirjallisesti 30 päivän kuluessa päätöksen tiedoksisaannista. Päätöksen tiedoksisaannin katsotaan tapahtuneen seitsemäntenä päivänä päätöksen julkaisemisesta. Päätöksen liitteenä olevasta valitusosoituksesta ilmenee, miten muutosta haettaessa on meneteltävä.

Päätös on nähtävillä Tukesin kotisivulla osoitteessa: <https://tukes.fi/malminetsintaluvat-ja-valtaukset>

Tieto päätöksen antamisesta on julkaistu sijaintikunnan verkkosivuilla.

Lisätietoja kaivosasiat@tukes.fi tai ylitarkastaja Antti Mikkola puh. 029 505 2184

Kuulutettu 12.6.2024

Pidetään nähtävänä 19.7.2024 asti.

LIITTEET

Liite 1: Lupakartta malminetsintäalueesta

Rupert Exploration Finland Oy
Pahtavaarantie 440
99655 Sattasvaara

PÄÄTÖS MALMINETSINTÄLUVAN VOIMASSAOLOAJAN JATKAMISESTA JA SITÄ KOSKEVA MÄÄRÄYS TÄYTÄNTÖÖNPANOSTA MUUTOKSENHAUSTA HUOLIMATTA

Hakija: Rupert Exploration Finland Oy
3142806-9
Suomi

Yhteystiedot: Pahtavaarantie 440
99655 Sattasvaara

Lisätietoja antaa:
Jukka Nieminen
jnieminen@rupertresources.com
+358 40 149 7535

Alueen nimi: Pahta NW
Alueen sijainti: Sodankylä, Kittilä

Jatkoaikahakemus on tullut vireille 11.1.2024. Kaivosviranomaisen on tehnyt hakemustarkastuksen ja todennut hakemuksen täyttävän kaivoslain 34 §:n, 61 §:n ja 169 §:n vaatimukset. Hakemuksen lupatunnus on ML2019:0024 ja kaivoslain 34 §:n mukainen etuoikeuspäivämäärä 11.1.2024.

Hakemuksen tarkoitus: Malminetsintä kaivoslain (621/2011) pykälien 5, 9 ja 32 tarkoittamalla tavalla.

PÄÄTÖS

Turvallisuus- ja kemikaalivirasto (Tukes) **myöntää** kaivoslain (621/2011) nojalla jatkoaikaa Rupert Exploration Finland Oy:n malminetsintäluvalla nimeltä "Pahta NW" lupatunnuksella ML2019:0024.

Perustelut: Hakija on osoittanut, että kaivoslaissa (621/2011) säädetyt edellytykset täyttyvät eikä luvan myöntämiselle ole kaivoslaissa säädettyä estettä. Tässä malminetsintä lupapäätöksessä annetut tarpeelliset tarkentavat lupamääräykset yleisten ja yksityisten etujen turvaamiseksi perustuvat kaivoslain (621/2011) 51 §.

Malminetsintäluvalla nojalla luvan haltijalla on oikeus omalla ja toisen maalla tässä luvassa mainitulla alueella (malminetsintäalueella) tutkia geologisten muodostumien rakenteita ja koostumusta sekä tehdä muita kaivostoimintaa valmistelevia tutkimuksia ja muuta malminetsintää esiintymän paikallistamiseksi sekä sen laadun, laajuuden ja hyödyntämiskelpoisuuden selvittämiseksi sen mukaan kuin tässä malminetsintäluvassa tarkemmin määrätään. Malminetsintä lupa ei oikeuta esiintymän hyödyntämiseen.

Päätöksen voimassaolo

Malminetsintälupa on **voimassa tällä päätöksellä enintään kolme (3) vuotta** päätöksen lainvoimaiseksi tulosta.

Perustelut: Hakija on hakenut malminetsintälupaa kaivoslain (621/2011) 34 §:n mukaisesti. Mikäli luvanhaltija haluaa pienentää voimassa olevaa malminetsintälupaa sen voimassaoloaikana tai luopua siitä kokonaan, tulee luvanhaltijan toimittaa kaivosviranomaiselle ilmoitus joko osittaisesta tai koko malminetsintäalueen raukeamisesta (Kaivoslaki 621/2011, 60 §, 61 §, 66 §, 67 §).

Päätöksen täytäntöönpano

Kaivoslain (621/2011) 168.1 §:n mukaisesti malminetsintälupaan perustuvat toimenpiteet saa aloittaa, kun siihen oikeuttava lupapäätös on saanut lainvoiman ja lupapäätöksessä määrätyt velvoitteet on suoritettu. Kaivosviranomainen voi kuitenkin kaivoslain (621/2011) 169 §:n nojalla antaa päätöksen täytäntöönpanomääräyksen perustellusta syystä hakijan pyynnöstä, jolloin luvassa yksilöityihin toimenpiteisiin voidaan valituksesta huolimatta ryhtyä lupapäätöstä noudattaen. Jos asianomaisen toimenpiteen suorittaminen edellyttää muualla lainsäädännössä vaadittua lupaa, saa toimenpiteen kuitenkin aloittaa vasta, kun asianomainen lupapäätös on saanut lainvoiman tai toiminnan aloittamiseen on saatu oikeus asiassa toimivaltaiselta viranomaiselta. Päätöksen lainvoimaisuus tulee tarkistaa luvassa mainitulta hallinto-oikeudelta valitusajan päättymisen jälkeen.

Rupert Exploration Finland Oy on 11.1.2024 hakenut päätöksen täytäntöönpanomääräystä kaivoslain 169 §:n mukaisesti ja perustellut hakemuksessaan täytäntöönpanomääräyksen tarpeen.

Tukes määrää kaivoslain (621/2011) 169 §:n nojalla, että tämän lupapäätöksen lupamääräyksessä 1 kuvattuihin yksilöityihin toimenpiteisiin 1–3 voidaan valituksesta huolimatta ryhtyä annettuja lupamääräyksiä noudattaen. Toimenpiteet olivat sallittuja myös aikaisemmin voimassa olleessa luvassa.

Tutkimustoimenpiteet (lupamääräys 1 kohdat 1–3) voidaan kuitenkin aloittaa vasta, kun malminetsintäluvan ML2019:0024 jatkoaikapäätöksessä määrätty vakuus on asetettu, ja muut edellytetyt velvoitteet on suoritettu. Luvassa sallitut tutkimustoimet mahdollisilla luonnonsuojelulain (9/2023) 65§ mukaisilla tiukasti suojeltuihin luontotyyppeihin kuuluvilla ”Serpentiinikalliot, -kivikot ja -soraikot” kohteilla voidaan aloittaa vasta lupapäätöksen valitusajan loputtua ja sen varmistuttua, ettei lupapäätöksen ole haettu muutosta hallinto-oikeudesta. Mahdolliset tutkimuskairaukset kohteilla on suoritettava talvella, kun maankamara on jäässä ja sitä suojaa lumipeite. Tutkimusojat- tai kuopat eivät ole sallittuja tiukasti suojeltuihin luontotyyppeihin kuuluvilla kohteilla.

Vakuus asetetaan kaivoslain 15 §:ssä tarkoitettujen jälkitoimenpiteiden suorittamista sekä 103 §:ssa tarkoitettun vahingon ja haitan korvaamista varten, sekä 169 §:ssä mainittujen niiden edunmenetysten ja kustannusten korvaamiseksi, jotka päätöksen kumoaminen tai lupamääräysten muuttaminen voi aiheuttaa. Toimet on suoritettava tässä malminetsintäluvan jatkoaikapäätöksessä annettuja lupamääräyksiä noudattaen. Luvanhaltija voi tämän lisäksi ryhtyä myös sellaisiin malminetsintätutkimuksiin, joihin ei kaivoslain (621/2011) 7 ja 9 §:n nojalla vaadita malminetsintälupaa.

Malminetsintäalueen tiedot

Pinta-ala: 3776,91 ha

Alueen nimi: Pahta NW

Sijainti: Sodankylä, Kittilä

Alueen tarkempi sijainti ja rajat ilmenevät tähän päätökseen liitetystä lupakartasta (Liite 1). Lupa-alueesta on rajattu pois tiedossa olevat esteet. Malminetsintää ei saa suorittaa tällä luvalla, eikä jokamiehenoikeudella 150 metriä lähempänä asumiseen tai työntekoon tarkoitettua rakennusta, yksityistä pihapiiriä tai erityiseen tarkoitukseen otetuilla alueilla. Jokamiehenoikeuksiin kuuluvalla liikkumisella ei myöskään saa aiheuttaa haittaa tai häiriötä muille ihmisille tai luonnolle.

Alueesta tarkemmin

Malminetsintälupa-alueella ei sijaitse suojelualueita tai suojeluohjelma-alueita. Alueelle sijoittuu valtakunnallisesti arvokas Kannusvaaran itäpuolen kivikkoalue (Kivi-19-111). Alueella on voimassa Pohjois-Lapin maakuntakaava sekä aivan alueen länsiosassa Kittilän kunnan alueella Tunturi-Lapin maakuntakaava. Sodankylän kunnan osalta alueella on osin voimassa oleva Kelujärvi-Rajala osayleiskaava.

Otaksuma mineraaleista

Alueen geologiseen malmipotentialiin sekä hakijan aiempiin tutkimuksiin ja tuloksiin perustuen hakija otaksuu alueella olevan seuraavia kaivosmineraaleja: kulta (Au), kupari (Cu), nikkeli (Ni)

Yleisten ja yksityisten etujen turvaamiseksi tarpeelliset lupamääräykset (velvoitteet ja rajoitukset)

1. Määräys malminetsintätutkimusten sallituista ajankohdista ja menetelmistä, sekä malminetsintään liittyvistä laitteista ja rakennelmista

Tämän malminetsintäluvan nojalla on sallittua suorittaa seuraavia malminetsintätoimenpiteitä ja soveltaa seuraavia malminetsintämenetelmiä:

1. Geofysikaaliset ja geokemialliset tai vaikutuksiltaan niihin verrattavat tutkimusmenetelmät
2. Koneellisesti tehtävät maaperä- ja kallioperänäytteenotto (moreeni-, ura- ja pistenäytteet, kairaus)
3. Tutkimuskaivannot ja tutkimusojat

Perustelut: Hakija on esittänyt hakemuksessaan nämä menetelmät ja kaivosviranomaisen arvioi ne tarpeelliseksi ottaen huomioon kohteella tehdyt aikaisemmat tutkimukset. Jotta mahdolliselle jatkoluvalle edellytetty vaade tehokkaasta malminetsinnästä toteutuu, tässä lupamääräyksessä tarkoitettujen toimenpiteiden tulee olla pääosin suoritettuina.

2. Määräys tutkimustöitä ja -tuloksia koskevasta selvitysvelvollisuudesta

Malminetsintäluvan haltijan on vuosittain toimitettava kaivosviranomaiselle selvitys suoritetuista tutkimustöistä ja niiden tuloksista. Tutkimustöitä ja -tuloksia koskevaan vuosittaiseen selvitykseen on sisällytettävä: käytetyt tutkimus- ja työmenetelmät, yhteenveto tehdyistä tutkimuksista ja pääasialliset tulokset. Ohje löytyy Tukesin internet-sivuilta. Kunkin kalenterivuoden tutkimustöistä ja -tuloksista on raportoitava seuraavan vuoden kesäkuun loppuun mennessä, ellei toisin ohjeisteta.

Perustelut: Määräyksen perusteena on kaivoslaki (621/2011) 14 § ja VNa kaivostoiminnasta (391/2012) 4 §.

3. Määräys jälkitoimenpiteiden ajankohdasta ja ilmoittamisesta kaivosviranomaiselle

Kun malminetsintälupa on rauennut osittain, kokonaan tai peruutettu, malminetsintäluvan haltijan on raukeavilta alueilta;

1) välittömästi saatettava malminetsintäalue yleisen turvallisuuden vaatimaan kuntoon, poistettava väliaikaiset rakennelmat ja laitteet, huolehdittava alueen kunnostamisesta ja siistimisestä sekä saatettava alue mahdollisimman luonnonmukaiseen tilaan. Malminetsintäluvan haltijan on tehtävä kirjallinen ilmoitus kaivosviranomaiselle, malminetsintäalueeseen kuuluvien kiinteistöjen omistajille ja muille oikeudenhaltijoille, kun toimenpiteet on saatettu loppuun. Ilmoitus on lisäksi tehtävä erityisellä poronhoitoalueella asianomaiselle Sattasniemen paliskunnalle ja Kuivasalmen paliskunnalle. Ilmoituksen tulee sisältää tiedot jälkitoimenpiteiden päättymispäivästä sekä kuvaus toteutetuista jälkitoimenpiteistä.

2) kuuden kuukauden kuluessa luovutettava kaivosviranomaiselle tutkimustyöselostus, tutkimukseen liittyvä tietoaineisto ja kirjallinen esitys edustavasta otoksesta kairasydämiä. Kaivosviranomaisen ohjeistaa hakijoita tarkemmin raportoinnin muodosta. Ohje löytyy Tukesin internet-sivuilta.

Perustelut: Määräyksen perusteena on kaivoslaki (621/2011), 15 § ja VNa kaivostoiminnasta (391/2012), 5 §.

4. Määräys kaivannaisjätteen jätehuoltosuunnitelmasta ja sen noudattamisesta

Malminetsinnästä tässä luvassa sallituilla menetelmillä (lupamääräys 1, menetelmät 1–3) ei synny kaivannaisjätettä. Malminetsintäluvan haltija on velvollinen huolehtimaan maa- ja kiviainesjätteen synnyn ehkäisemisestä, sen haitallisuuden vähentämisestä sekä jätteen hyödyntämisestä tai käsittelemisestä.

Perustelut: Määräyksen perusteena on kaivoslaki (621/2011) 13 § ja VNa kaivostoiminnasta (391/2012) 3 §.

5. Määräys ilmoitusvelvollisuudesta koskien malminetsintäalueen maastotöitä ja rakennelmia

Malminetsintäluvan haltijan on hyvissä ajoin etukäteen ilmoitettava kirjallisesti malminetsintä-alueeseen kuuluvien **kiinteistöjen omistajille** (sekä näihin rinnastettaville, Kaivoslaki 5.2 §), ja muille oikeudenhaltijoille kaikista maastotöistä, jotka voivat aiheuttaa vahinkoa tai haittaa, sekä väliaikaisista rakennelmista. Ilmoitus on lisäksi tehtävä poronhoitolaissa säädetyllä erityisesti poronhoitoa varten tarkoitetulla alueella (erityinen poronhoitoalue) asianomaisille Satsniemen paliskunnalle ja Kuivasalmen paliskunnalle.

Malminetsintäluvan haltijan on ilmoitettava maastotöistä toimialallaan yleistä etua valvoville viranomaisille:

- Tukesille,
- toimivaltaisen Lapin ELY-keskuksen ympäristövastuualueelle,
- Metsähallitukselle
- Mikäli lupa-alueelta löydetään tutkimusten yhteydessä muinaismuistolaissa tarkoitettuja kohteita, tulee luvanhaltijan toimia siten kuin muinaismuistolaissa todetaan ja ilmoittaa löydöksistä viipymättä alueelliselle vastuumuseolle (Lapin maakuntamuseo).

Perustelut: Määräyksen perusteena on kaivoslaki (621/2011) 12 § ja VNa kaivostoiminnasta (391/2012) 2 §.

6. Määräys malminetsintäalueen koon pienentämisen aikataulusta

Kaivosviranomaisen ei näe tässä vaiheessa tarvetta malminetsintäalueen pienentämiselle. Tutkimuksia voidaan pitää perusteltuna koko ML2019:0024 alueella. Jos luvan haltija haluaa pienentää voimassa olevaa malminetsintälupaa tai luopua siitä kokonaan, tulee luvan haltijan tehdä ilmoitus joko osittaisesta tai koko malminetsintäalueen raukeamisesta.

Perustelut: Määräyksen perusteena on kaivoslaki (621/2011) 11 §, 51 §, 67 §). Otettaessa huomioon alueen koko, tutkimussuunnitelma ja sen perustelut, sekä seikka, etteivät luvassa sallittavat malminetsintätoimet nykyisen aluerajauksen sisällä estä tai vaikeuta olennaisesti muita alueeseen kohdistuvia käyttötarpeita, voidaan tutkimuksia pitää perusteltuna koko alueelle.

7. Määräys vakuuden asettamisesta

Tähän malminetsintälupaan ML2019:0024 on määrätty lupakohtainen yksilöity 4500 euron suuruinen vakuus 7.11.2019 annetussa päätöksessä, eikä vakuuden nostamiselle ole olemassa perusteita. Olosuhteet ja asiaan vaikuttavat seikat ovat pysyneet vastaavina. Vakuus on asetettu pankkitalletuksena Turvallisuus- ja kemikaalivirastolle kaivoslain (621/2011) 15 §:ssä tarkoitettujen jälkitoimenpiteiden sekä 103 §:ssä tarkoitetun vahingon ja haitan korvaamista, 169 §:ssä mainittujen niiden edunmenetysten ja kustannusten korvaamiseksi, jotka päätöksen kumoaminen tai lupamääräysten muuttaminen voi aiheuttaa sekä muiden kaivoslakiin perustuvien velvoitteiden täyttämistä varten. Kaivoslain 73 §:ssä tarkoitettu luvan siirto ei vapauta vakuutta.

Perustelut: Määräyksen perusteena on kaivoslaki (621/2011) 107, 109, 110 ja 111 §. Vakuus asetetaan kaivosviranomaisen arvion perusteella, joka perustuu malminetsintäalueilla suoritetun valvontatyön kautta saatuihin havaintoihin. Valvontahavaintojen perusteella tyypillisimpien malminetsintäalueilla sattuvan vahingon suuruusluokka on linjassa tässä luvassa määrätyn vakuuden kanssa. Kaivosviranomaisen on arvioinut toiminnan laatua ja laajuutta (lupamääräys 1), toiminta-alueen erityispiirteitä, sekä luvassa säädettyjä velvoitteita lupamääräykset huomioiden ja päätyneet määrättyyn vakuuteen. Luvassa sallitut geofyysikaaliset- ja geokemialliset tutkimusmenetelmät tai maaperä- ja kallioperänäytteenotto tai tutkimusojat eivät aiheuta merkittävää vahinkoa ympäristölle tai luonnolle, kun tutkimustyö suoritetaan lupamääräyksiä noudattaen. Malminetsinnästä johtuvia tyypillisiä maanomistajalle aiheutuvia vahinkoja ovat lähinnä yksittäiset puustovahingot. Luvassa on kielletty luonnonsuojelulain nojalla rauhoitettujen lajien vahingoittaminen tai vaarantaminen. Mikäli alueella on sellaisia, niitä varten on annettu tarkat rajoitukset. Lähtökohtaisesti luvanhaltijan urakoitsijoilla on erillinen vastuuvakuutus tutkimustoimissa aiheutuneita ennakoimattomia vahinkoja varten. Kaivosviranomaisen harkitsee luvan siirron tai muuttamisen yhteydessä, onko vakuuden suuruutta tarkistettava.

8. Määräykset malminetsintää ja malminetsintäalueen käyttöä koskevista seikoista sen varmistamiseksi, ettei toiminnasta aiheudu kaivoslaissa (621/2011) kiellettyä seurausta

Malminetsintä sekä malminetsintäalueella liikkuminen ja muu alueen käyttö on rajoitettava tutkimustyön kannalta välttämättömiin toimenpiteisiin. Toimenpiteet on suoritettava siten, että niistä ei aiheudu kohtuudella vältettävissä olevaa yleisen tai yksityisen edun loukkausta eikä merkittäviä muutoksia luonnonolosuhteissa. Luonnonolosuhteilla tarkoitetaan alueen pohja- ja pintavesioja, lämpö- ja kosteusoloja sekä kasvien kasvupaikkatekijöitä.

Tämän päätöksen liitteessä 1 tarkoitettulla malminetsintäalueella ja 30 metrin etäisyydellä sen rajasta toiminnan kannalta välttämättömään liikkumiseen ei tarvita erillistä maastoliikennelupaa. Tutkimustyön kannalta välttämättömiin kairaus-toimenpiteisiin saa käyttää alueen vettä, mutta jos kairauksessa käytettävän veden määrä ylittää 100m³/vrk, on toimittava siten kuin vesilain (587/2011) 2. luvun 15 §:ssä todetaan. Tutkimustöitä tehtäessä on otettava aina huomioon ympäristönsuojelulain (527/2014) 17§:n mukainen pohjaveden pilaamiskielto. Malminetsinnästä ja muusta malminetsintäalueen käytöstä ei saa aiheutua merkittäviä muutoksia luonnonolosuhteissa, eikä merkittävää maisemallista haittaa.

Malminetsintäluvan haltijan on kairauksen päätyttyä tulpattava kairareitit teräksisen maakairausputken paikalleen jäädessä mansettitulpalla pohjaveden maanpinnalle nousun estämiseksi. Kairaputket on katkaistava noin 0,10–0,20 metrin pituuteen läheltä maanpintaa, kairaputken päät on peitettävä metallisella suojahatulla ja merkittävä selvästi huomioväri-llisin puupaaluin, joissa on kairauspaikan tunnisteet ja heijastin. Kairakohteiden jätehuolto sekä siistiminen on tehtävä välittömästi töiden loputtua kohteella.

Perustelut: Malminetsintäluvan haltijan on luovuttuaan malminetsintäalueesta tai sen menetettyään viipymättä saatettava malminetsintäalue yleisen turvallisuuden vaatimaan kuntoon, sekä saatettava alue mahdollisimman luonnonmukaiseen tilaan (621/2011) 11 ja 15 §.

9. Määräykset yleisen ja yksityisen edun kannalta välttämättömistä ja luvan edellytysten toteuttamiseen liittyvistä seikoista

Malminetsintäluvan haltijan on rajoitettava malminetsintä ja muu malminetsintäalueen käyttö tutkimustyön kannalta välttämättömiin toimenpiteisiin. Toimenpiteet on suunniteltava siten, että niistä ei aiheudu kohtuudella vältettävissä olevaa yleisen tai yksityisen edun loukkausta.

Vaikka tässä malminetsintäluvassa sallitut tutkimusmenetelmät eivät vaikuta laajasti ympäristöön, malminetsintäluvun haltijan on oltava kuitenkin riittävästi selvillä hankkeen ympäristövaikutuksista siinä laajuudessa kuin kohtuudella voidaan edellyttää.

Tässä malminetsintäluvassa sallitut tutkimusmenetelmät on kirjattu lupamääräykseen 1. Sallituilla malminetsintämenetelmillä ei vaikeuteta oikeusvaikutteisen kaavan toteuttamista, ei aiheuteta olennaista haittaa muulle elinkeinotoiminnalle eikä merkittävää maisemallista haittaa. Sallituilla tutkimustoimilla ei myöskään aiheuteta merkittäviä muutoksia luonnonolosuhteissa, harvinaisten tai arvokkaiden luonnonesiintymien olennaista vahingoittumista, merkittävää maisemallista haittaa tai muuta merkittävää vahingollista ympäristövaikutusta, kun tutkimukset suoritetaan päätöksessä sallituilla menetelmillä sallittuina ajankohtina.

Tällä malminetsintäluvalla ei ole tarkoituksena tehdä koelouhintaa taikka laajuudeltaan tai vaikutuksiltaan sitä vastaavia toimenpiteitä, eikä toimintaa myöskään ole suunniteltu asema-kaava-alueelle. Sallittujen, kohteella hetkellisesti suoritettavien tutkimustoimien ei voida myöskään katsoa häiritsevän merkittävästi Suomen pesimälintuja, jotka ovat suurelta osin luonnon-suojelulla rauhoitettuja. Suomessa seurataan lajien uhanalaisuutta, ja lajien uhanalaisuustilanteen voi tarkastaa Punaisen kirjan verkkopalvelussa (YM & SYKE, 2019), joka löytyy osoitteesta <https://punainenkirja.laji.fi>. Kirjassa on mainittu myös aina uhanalaisuuteen johtaneet syyt ja uhkatekijät tulevaisuudessa. Tässä luvassa sallittuja malminetsintämenetelmiä ei mainita kirjassa syiksi tai tulevaisuuden uhkatekijöiksi.

Lupa-alueella sijaitsee valtakunnallisesti arvokas Kannusvaaran itäpuolen kivikkoalue (Kivi-19-111). Tutkimustoiminta kyseisillä alueilla ei saa vaarantaa kyseisen kivikkoalueen luontoarvoja. Tutkimuskairauksissa mahdollisesti kertyvä kairaussoija on kerättävä pois maastosta kyseillä kohteella.

Alueelta saattaa olla puron- ja noronvarsimetsiä, reheviä soita, kuruja, suon metsäsaarekkeita ja karuja soita. Lisäksi alueella on kalkkikallioita. Nämä tulee huomioida siten, ettei tutkimustoiminnalla ole heikentäviä vaikutuksia ko. luontokohteisiin ja lajien elinympäristöihin. Pienvedet ja norot on huomioitava tutkimustoiminnassa riittävällä suojavyöhykkeellä.

Luvansaajan on huolehdittava tutkimustoiminnassaan, ettei eri tutkimusvaiheissa päädy kiintoainesta pintavesiin. Lupa-alueella esiintyy luonnontilaisia tai luonnontilaisten kaltaisia lähteitä. Niiden luonnontilan vaarantaminen on kielletty ja niiden läheisyydessä toimimiseen on jätettävä riittävä suojaetäisyys.

Malminetsintä lupa-alueella on rauhoitetun petolinnun pesäreviiri. Mikäli pesän todetaan olevan käytössä, petolinnun tahallinen häiritseminen, erityisesti lisääntymisaikana **15.2–31.7** välisenä aikana (1100 metrin säteinen ympyrä pesintäpaikan ympärillä), tärkeillä muuton aikaisilla levähdysalueilla tai muutoin niiden elämänkierron kannalta tärkeillä paikoilla on kielletty. Suuren petolinnun pesäpuu, jossa oleva pesä on säännöllisessä käytössä ja selvästi nähtävissä, on rauhoitettu. Luonnonsuojelulain 70 §:n mukaisesti rauhoitettujen yksilöiden tahallinen häiritseminen, erityisesti eläinten lisääntymisaikana, tärkeillä muuton aikaisilla levähdysalueilla tai muutoin niiden elämänkierron kannalta tärkeillä paikoilla on kielletty. Reviirin ajantasaisen tilanteen voi tarkistaa Metsähallitukselta.

Tutkimustoiminnassa on huomioitava mahdolliset luonnonsuojelulain (9/2023) 65§ mukaiset tiukasti suojeltuihin luontotyyppisiin kuuluvat ”Serpentiinikalliot, -kivikot ja -soraikot” kohteet. Jos lupa-alueella esiintyy kyseisiä kohteita tutkimusojat- tai kuopat eivät ole sallittuja kyseisillä kohteilla ja lisäksi tutkimuskairaukset on suoritettava talvella, kun maankamara on jäässä ja sitä suojaa lumipeite. Lisäksi kairauksessa kertyvä soija on kerättävä pois maastosta. Edellä mainituin ja tässä luvassa sallituin tutkimusmenetelmin lupaehtoja noudattamalla varovaisuusperiaate huomioiden voidaan todeta, ettei uhanalaisiin luontotyyppisiin kohdistu heikentäviä tai hävittäviä vaikutuksia. Kyseisten kohteiden esiintymisen voi tarkistaa SYKE:n paikkatietoaineistoista (<https://ckan.ymparisto.fi/dataset/serpentiinikalliot-ja-kivikot>) tai Lapin

ELY-keskukselta.

Alueella on myös rauhoitettua ruskosammakkoa.

Lupa-alueella on rauhoitettujen ja uhanlaisten kasvilajien (lettorikko ja lapinleinikki) esiintymiä (luontodirektiivi (92/43/ETY) liite IV(b), ja LsL 9/2023 74 §:n), sekä havaintoja kansallisesti rauhoitetuista soikkokaksikosta ja kiiltosirppisammaleesta (EU luontodirektiivi liite II). Tämä tulee huomioida tutkimustoiminnassa siten, ettei toiminta vahingoita tai vaaranna niiden esiintymiä. Lettorikon ja lapinleinikin esiintymiin tulee jättää n. 30 m suojavyöhyke, muihin rauhoitettuihin lajeihin n. 20 m suojavyöhyke.

Lupa-alueella on uhanalaisia lettotyyppejä. Lupamääräyksen 1 kohdassa 3 on sallittu myös 3 tutkimuskaivannot ja tutkimusojat, mutta suoluonto- tai uhanalaisilla luontotyypeillä ei sallita tutkimuskaivantoja tai tutkimusojia. Mahdolliset kallioperäkairaukset on suoritettava suoalueilla ainoastaan lumipeitteisenä aikana maaperän ollessa roudassa, jolloin vaikutukset luontotyyppeihin eivät ole merkittäviä. Tässä luvassa sallitut malminetsintämenetelmät eivät ole uhkatekijä tai ollut uhanalaistumisen syy luontotyypeille. Mahdollisiin rauhoitettuihin kasvilajeihin tulee lisäksi jättää n.20m suojavyöhyke. Maastotöiden suunnittelua varten lajien esiintymispaiikat voi tarkistaa Lajitietokeskuksen avoimesta Laji.fi -palvelusta (<https://laji.fi/>). Mahdollisen esiintymän laajuuden voi tarkistaa Lapin ELY-keskukselta.

Alueella esiintyy silmällä pidettävien (pohjanhuurresammal, ahokissankäpälä, rusokantokäpälä, sirohuurresammal), vaarantuneiden (lapinkämmekä, kaitakämmekä, lettosara) sekä erittäin uhanalaisen pikkulovisammalen lajien esiintymiä. Vaikka silmälläpidettävien lajien turvaaminen on vapaaehtoista, eikä silmälläpidettävät lajit täytä varsinaisen uhanalaisuuden kriteerejä, silmälläpidettävien lajien esiintymien vahingoittamista tulee välttää tutkimuksissa.

Lupa-alueelle sijoittuu Pohjois-Suomen vanhojen metsien suojelua täydentäviin kohteisiin liittyvä alue Sokkapetäjävaara. Kyseisellä alueella tutkimustoiminnan on oltava erityisen varovaista.

Lupa-alueella on arkeologisia kulttuuriperintökohteita sekä muinaismuistolain (295/1963) suojelamia kiinteitä muinaisjäänöksiä. Nämä tulee huomioida lupa-alueen tutkimustöiden ja reitien suunnittelussa.

Alueeseen kohdistuu Sodankylän kunnan ylläpitämä moottorikelkkareitti. Malminetsintä ei saa aiheuttaa vaaraa, haittaa tai vahinkoa moottorikelkkareitin käytölle ja kunnolle.

Lisätietoja kohteen tilanteesta saa Lapin ELY-keskuksen lausunnossa (Liite 5), Metsähallituksen lausunnossa (Liite 6) ja Lapin maakuntamuseon lausunnossa (Liite 7) mainitulta yhteyshenkilöltä tai Tukesilta.

Malminetsintäluvan haltijan tulee esittää hyvissä ajoin ennen tutkimustöiden aloittamista tarkka tutkimussuunnitelma toimenpiteeseen ja sijaintitietoiseen Tukesille. Lisäksi tutkimussuunnitelma tulee toimittaa tiedoksi toimivaltaiselle Lapin ELY-keskukselle, Metsähallitukselle ja Lapin maakuntamuseolle.

Perustelut: Tutkimussuunnitelman esittämisvelvollisuudella varmistetaan, että toimenpiteisiin voidaan tarvittaessa valvonnallisesti puuttua. Samalla Tukesin on mahdollista kaivoslain valvonnan toteuttamiseksi arvioida toimenpiteiden vaikutusta ja tarvittaessa antaa tarkempia lisämääräyksiä toimenpiteiden suorittamisesta. Kaivoslaki (621/2011) 11 § ja 12 §, VNa (391/2012) 2 §.

Siirtyminen lupa-alueelle, ja lupa-alueella liikkuminen on sulanmaan aikana pyrittävä suunnittelemaan niin, että luontaisia aukkopaikkoja ja olemassa olevia uria käytetään mahdollisimman

paljon hyväksi. Kosteikkoalueilla liikkumista tulee ensisijaisesti välttää sulanmaan aikana. Toiminnanharjoittajan on oltava selvillä toimintansa ympäristövaikutuksista, ympäristöriskeistä ja niiden hallinnasta sekä haitallisten vaikutusten vähentämismahdollisuuksista. Koneellinen tutkimus ja näytteenotto alueilla, joilla on olemassa vaarana, että tutkimukset tai liikkuminen aiheuttaa maaperään vahinkoja (suot), tulee suorittaa aina ajankohtana, jolloin maaperä on jäänytynyt. Lisäksi tulee huomioida Metsähallituksen lausunnossa esitetyt seikat Metsähallituksen metsätieverkostoon liittyen. Tutkimusmontut ja kuopat tulee merkitä huomiokepein sekä luiskata loiva reunaisiksi päistään niiden ollessa auki ja sisältävän putoamisvaaran. Tutkimusten päätyttyä tutkimusmontut, -kuopat ja -ojat on täytettävä ja maisemoitava.

10. Määräys malminetsintäkorvauksen suuruudesta ja maksuajankodasta

Alueella on ollut voimassa kaivoslain (621/2011) mukainen malminetsintälupa ML2019:0024 neljä (4) vuotta. Tämä päätös jatkaa malminetsintäluvan voimassaoloa kolme (3) vuotta (lupavuodet viisi (5), kuusi (6) ja seitsemän (7)). Malminetsintäluvan haltijan on maksettava malminetsintäalueeseen kuuluvien kiinteistöjen omistajille vuotuista korvausta **30 euroa hehtaarilta** luvan voimassaoloajan. Malminetsintäalueesta lasketaan kokonaispinta-ala, ja jokaisen kiinteistön tai muiden rekisteriyksiköiden osalta pinta-ala vähintään 0,1 hehtaarin tarkkuudella.

Malminetsintäkorvaus on ensimmäiseltä vuodelta maksettava viimeistään 30 päivänä siitä, kun malminetsintälupa on tullut lainvoimaiseksi. Seuraavina vuosina korvaus on maksettava vastaavana ajankohtana.

Luvan haltijan on ilmoitettava malminetsintäkorvauksen kokonaissuorituksesta kirjallisesti kaivosviranomaiselle, kun velvollisuus on täytetty.

Mikäli hakija pienentää tai muuttaa tässä päätöksessä määrättyä malminetsintäaluetta muutoshakemuksella, määräytyy uusi malminetsintäkorvaus maanomistajalle seuraavasta tämän lupapäätöksen maksupäivästä alkaen muutospäätöksessä määrättävän pinta-alan mukaan.

Perustelut: Määräys perustuu kaivoslain (621/2011) 99 §:ään, jossa säädetään malminetsintäkorvauksen suuruudesta ja maksutavasta, 51 § 67 § ja 69:ään, joissa säädetään malminetsintäluvan raukeamisesta ja muuttamisesta sekä 152.1 §:ään jossa säädetään kaivosviranomaisen on oikeudesta saada kaivoslain säännösten noudattamisen valvontaa varten tarpeelliset tiedot niiltä, joita tämän lain velvoitteet koskevat.

11. Määräys vahinkojen ja haittojen korvaamisesta malminetsintäalueella

Malminetsintäluvan haltijan on korvattava malminetsintäalueella tapahtuvasta kaivoslakiin (621/2011) perustuvasta toiminnasta aiheutuneet vahingot ja haitat, jollei jonkin toimenpiteen osalta korvauksesta toisin säädetä.

Perustelut: Määräys perustuu kaivoslain (621/2011) 103 §:ään, jossa säädetään vahinkojen ja haittojen korvaamisesta malminetsintäalueella.

12. Poronhoidolle aiheutuvien haittojen vähentämiseksi erityisellä poronhoitoalueella

Alue kuuluu Sattasniemen paliskunnan ja Kuivasalmen paliskunnan alueisiin. Malminetsintätutkimukset on sovittava alueella toimivan paliskunnan kanssa siten, ettei niistä aiheudu kohtuutonta haittaa poronhoidolle. Malminetsintäluvan haltijan on ilmoitettava Sattasniemen paliskunnalle ja Kuivasalmen paliskunnalle tutkimustöistä ja niiden aikataulusta, sekä muusta alueiden käytöstä hyvissä ajoin ennen tutkimustöiden aloittamista. Malminetsintäluvan haltijan on otettava huomioon alueella mahdollisesti olevat poronhoidolle tärkeät rakenteet kuten esimerkiksi erotusaita ja käytettävä valmiita veräjiä kulkemiseen.

Perustelut: Edellä mainituilla toimenpiteillä ehkäistään malminetsinnästä porohoidolle mahdollisesti aiheutuvia haittoja erityisellä poronhoitoalueella. Määräys perustuu Poronhoitolain (848/1990) 2§:ään ja kaivoslain (621/2011) 51 §:ään.

Hakemuksen käsittely

Jatkoaikahakemus: Rupert Exploration Finland Oy (mukana täytäntöönpanomääräyshakemus)	11.1.2024
Kuulutus hakemuksesta: Tukes (mukana täytäntöönpanomääräys hakemus, Sodankylän kunta)	8.2.2024
Kuulutus hakemuksesta: Tukes (mukana täytäntöönpanomääräys hakemus, Kittilän kunta)	2.4.2024
Lausuntopyyntö: Tukes	8.2.2024
Jatkoaikapäätös: Tukes	12.6.2024

Lupahakemuksesta tiedottaminen

Tukes on tiedottanut hakemuksesta sekä täytäntöönpanohakemuksesta 8.2.2024 kuuluttamalla siitä 30 päivän ajan Sodankylän kunnan (8.2.2024-18.3.2024) ja Kittilän kunnan (2.4.2024-10.5.2024) ilmoituskanavilla. Hakemus on ollut nähtävillä myös Tukesin internet-sivuilla.

Asianosaisia maanomistajia on tiedotettu hakemuksesta kirjeitse sekä lehti-ilmoituksella (Lapin Kansa, 8.2.2024).

Lausunnot ja mielipiteet on pyydetty toimitettavaksi viimeistään 18.3.2024. Tämän päivämääränkin jälkeen toimitetut lausunnot ja mielipiteet on otettu ratkaisussa huomioon.

Lausuntopyyntö ja lausunnot hakemuksesta

Hakemuksesta ja täytäntöönpanohakemuksesta on lähetetty lausuntopyyntö ja saatu lausunnot seuraavasti:

- 1) Tukesin lausuntopyyntö on lähetetty **Sodankylän kunnalle** 8.2.2024. Sodankylän kunta ei ole antanut lausuntoa.
- 2) Tukesin lausuntopyyntö on lähetetty **Kittilän kunnalle** 2.4.2024. Kittilän kunta on antanut lausunnon 6.6.2024 (liite 4).
- 3) Tukesin lausuntopyyntö on lähetetty **Lapin ELY-keskukselle** 8.2.2024. Lapin ELY –keskus on antanut lausunnon 18.3.2024 (liite 5).
- 4) Tukesin lausuntopyyntö on lähetetty **Metsähallitukselle** 8.2.2024. Metsähallitus on antanut lausunnon 22.2.2024 (liite 6).
- 5) Tukesin lausuntopyyntö on lähetetty **Lapin maakuntamuseo** 8.2.2024. Lapin maakuntamuseo on antanut lausunnon 28.2.2024 (liite 7).
- 6) Tukesin lausuntopyyntö on lähetetty **Kuivasalmen paliskunnalle** 2.4.2024. Kuivasalmen paliskunta ei ole antanut lausuntoa.
- 7) Tukesin lausuntopyyntö on lähetetty **Sattasniemen paliskunnalle** 8.2.2024. Sattasniemen paliskunta ei ole antanut lausuntoa.

Muistutukset ja mielipiteet

Hakemuksen johdosta ei esitetty muistutuksia tai mielipiteitä.

Hakijan selitys

Hakijalta ei ole pyydetty selitystä.

Tukesin kannanotto lausunnoissa ja muistutuksissa esitettyihin yksilöityihin vaatimuksiin

Lausunnoissa, muistutuksissa ja mielipiteissä esitetyt asiat on otettu lupapäätöksessä huomioon lupamääräyksin.

Tiedoksi luvan haltijalle

Kaivoslain (621/2011) suhde muuhun lainsäädäntöön

Sen lisäksi, mitä kaivoslaissa säädetään, sovelletaan kaivoslain mukaista lupa- tai muuta asiaa ratkaistaessa ja muutoin tämän lain mukaan toimittaessa muun muassa; luonnonsuojelulakia (9/2023), ympäristönsuojelulakia (527/2014), erämaalakia (62/1991), maankäyttö- ja rakennuslakia (132/1999), vesilakia (587/2011), poronhoitolakia (848/1990), säteilylakia (592/1991), ydinenergialakia (990/1987), muinaismuistolakia (295/1963), maastoliikennelakia (1710/1995) ja patoturvallisuuslakia (494/2009). Malminetsintäluvan haltijan on aina noudatettava Suomen lainsäädäntöä ja asiaan liittyviä muita kansainvälisiä sopimuksia.

Maastossa liikkuminen

Maastoliikennelain (1710/1995) 4.1 §:n ja 4.2 §:n 9-kohdan mukaan kaivoslaissa (621/2011) tarkoitetulla malminetsintäalueella ja 30 metrin etäisyydellä sen rajasta moottorikäyttöisellä ajoneuvolla liikkuminen ei edellytä maanomistajan tai haltijan lupaa, kun kyse on asianomaisessa malminetsintäluvassa tai kaivosluvassa tarkoitetun toiminnan kannalta välttämättömästä liikkumisesta. Mikäli malminetsintäalue rajautuu alueeseen, jolla liikkumista on rajoitettu (esim. luonnonsuojelualue), malminetsintäalueen rajan ulkopuolella tarvitaan alueen hallinnasta vastaavan viranomaisen suostumus.

Viitaten lupamääräykseen 9, malminetsintäluvan haltija veloitetaan rajoittamaan malminetsintä ja malminetsintäalueen käyttö tutkimustyön kannalta välttämättömiin toimenpiteisiin. Malminetsinnästä ei saa aiheutua merkittäviä muutoksia luonnonolosuhteissa, harvinaisten tai arvokkaiden luonnonesiintymien olennaista vahingoittumista, merkittävää maisemallista haittaa. Alueen koskemattomuuteen, joka liittyy alueen suojelutavoitteisiin, on säilytettävä. Aiheutetut vahingot on korvattava maanomistajalle.

Luvan muuttaminen ja raukeaminen

Malminetsintäluvan haltijan on kaivoslain (621/2011) 69 §:n mukaan haettava malminetsintäluvan muuttamista, jos tutkimussuunnitelmaa muutetaan tai täydennetään siten, että lupamääräyksiä on tarpeen tarkistaa. Luvanhaltija voi lisäksi hakea malminetsintäluvan muuttamista lupamääräysten tarkistamiseksi, kun luvan mukaista toimintaa on tarpeen muuttaa.

Kaivosviranomaisen on (621/2011) 67 §:n mukaan päätettävä, että malminetsintälupa raukeaa, jos luvanhaltija tekee asiaa koskevan ilmoituksen. Luvanhaltija on velvollinen tekemään ilmoituksen, jos tarkoituksena ei enää ole harjoittaa lupaan perustuvaa toimintaa. Malminetsintälupa raukeaa ilmoituksen saavuttua kaivosviranomaiselle.

Luvan voimassaolon jatkaminen

Malminetsintäluvan voimassaolon jatkamisen edellytyksistä säädetään kaivoslain (621/2011, sekä 505/2023) 61 §, 61a § sekä 61 b §:ssä.

Kaivoslain (621/2011) 61.1 §:n mukaan malminetsintäluvan voimassaoloa voidaan jatkaa enintään kolme vuotta kerrallaan siten, että lupa on voimassa yhteensä enintään viisitoista vuotta.

Kaivoslain (621/2011) 61.2 §:n mukaan malminetsintäluvan voimassaolon jatkamisen edellytyksenä on, että:

- 1) malminetsintä on ollut tehokasta ja järjestelmällistä;
- 2) esiintymän hyödyntämismahdollisuuksien selvittäminen edellyttää jatkotutkimuksia;
- 3) luvan haltija on noudattanut tässä laissa säädettyjä velvollisuuksia samoin kuin lupamääräyksiä;
- 4) voimassaolon jatkamisesta ei aiheudu kohtuutonta haittaa yleiselle tai yksityiselle edulle.

Kaivoslain (621/2011) 66 §:n mukaan malminetsintäluvan voimassaolon jatkamista varten lupaviranomaiselle on ennen luvan voimassaolon päättymistä toimitettava lupahakemus sekä lupaharkinnan kannalta tarpeelliset ja luotettavat selvitykset edellä mainituista voimassaolon jatkamisen edellytyksistä.

Kaivostoiminnasta annetun valtioneuvoston asetuksen (391/2012) 27.2 §:n mukaan hakemuksesta tulee käydä ilmi hakijan haluamat muutokset lupa-alueeseen tai muut merkittävät muutokset sekä asianosaisissa tapahtuneet muutokset. Asetuksen 27.3 §:n mukaisesti hakemukseen tulee liittää lupaharkinnan kannalta tarpeellinen ja luotettava selvitys:

- 1) hakemuksen kohteena olevan luvan nojalla tehdyistä toimenpiteistä ja niiden tuloksista;
- 2) alueelle kohdistuneiden tutkimuskustannusten määrästä;
- 3) esiintymän hyödyntämismahdollisuuksista ja jatkotutkimusten tarpeellisuudesta;
- 4) perustelut aluerajaukselle.

Lisäksi hakemukseen sovelletaan vastaavasti, mitä lupahakemuksesta säädetään kaivoslain (621/2011) 34 §:ssä.

Lupapäätöksestä tiedottaminen

Lupapäätös on toimitettu päätöksenantopäivänä:

- Rupert Exploration Finland Oy:lle (hakija)

Jäljennös päätöksestä on toimitettu antopäivänä

- Sodankylä kunnalle,
- Kittilän kunnalle,
- Lapin ELY-keskukselle,
- Metsähallitukselle,
- Lapin maakuntamuseolle tiedoksi,
- Sattasniemen paliskunnalle,
- Kuivasalmen paliskunnalle,
- niille, jotka ovat jäljennöstä erikseen pyytäneet

Päätöksen antamisesta on ilmoitettu

- maanomistajille (kirjeitse)
- asianosaisille, joita asia erityisesti koskee
- niille, jotka ilmoitusta ovat erikseen pyytäneet

Lupaviranomainen on tiedottanut annetusta päätöksestä Lapin Kansa sanomalehdessä 12.6.2024.

Tukes toimittaa Maanmittauslaitokselle malminetsintäluvasta tiedot merkittäväksi kiinteistötietojärjestelmään.

Perustelut: Päätöksestä tiedottaminen ja siinä noudatettu menettely perustuvat kaivoslain (621/2011) lupapäätöksestä tiedottamista koskevaan 58 §:ään.

Päätösmaksu

Tästä päätöksestä perittävä maksu on **3950 €**. Valtion talous- ja henkilöstöhallinnan palvelukeskus lähettää laskun hakijalle.

Maksu perustuu hakemuksen vireille tullessa voimassa olleeseen asetukseen Turvallisuus- ja kemikaaliviraston maksullisista suoritteista (1283/2021).

Muutoksenhaku

Tähän päätökseen saa kaivoslain (621/2011) 162 §:n nojalla hakea muutosta valittamalla **Pohjois-Suomen hallinto-oikeuteen**.

Valitus on tehtävä kirjallisesti 30 päivän kuluessa päätöksen tiedoksisaannista (808/2019, 13 §). Päätöksen tiedoksisaannin katsotaan tapahtuneen seitsemäntenä päivänä päätöksen julkaisemisesta. Liitteenä olevasta valitusosoituksesta ilmenee, miten muutosta haettaessa on meneteltävä.

Päätöksestä perittävästä maksusta valitetaan samassa järjestyksessä kuin pääasiasta.

Lisätietoja

kaivosasiat@tukes.fi tai ylitarkastaja Antti Mikkola puh. 029 505 2184

Asian on esitellyt ylitarkastaja Antti Mikkola ja ratkaissut johtava asiantuntija Ilkka Keskitalo. Tämä asiakirja on allekirjoitettu sähköisesti. Allekirjoittajan henkilöllisyyden ja allekirjoituksen ajankohdan voi varmistaa allekirjoitusta klikkaamalla ja asiakirjan aitous voidaan todentaa sähköisesti. Jos asiakirjaa muutetaan jälkikäteen, allekirjoitus ei ole enää kelvollinen. Sähköinen asiakirja on alkuperäiskappale, eikä allekirjoituksen oikeellisuutta voi varmistaa paperitulosteesta. Alkuperäisen sähköisen asiakirjan voi tarvittaessa pyytää Tukesin kirjaamosta. kirjaamosta.

LIITTEET

Liite 1	ML2019:0024 lupakartta
Liite 2	Tilakohtaiset pinta-alat malminetsintä lupa-alueella
Liite 3	Asianosaiset maanomistajat
Liite 4	Kittilän kunnan lausunto
Liite 5	Lapin ELY-keskuksen lausunto
Liite 6	Metsähallituksen lausunto
Liite 7	Lapin maakuntamuseon lausunto

VALITUSOSOITUS

Valitusviranomainen

Päätökseen saa hakea muutosta valittamalla sille hallinto-oikeudelle, jonka tuomiopiirissä pääosa tässä päätöksessä tarkoitettusta alueesta sijaitsee. Toimivaltainen hallinto-oikeus on mainittu valitusosoituksen lopussa. Valituskirjelmä osoitetaan valitusviranomaiselle ja se on toimitettava valitusajassa hallinto-oikeuden kirjaamoon.

Valitusaika

Valitus on tehtävä kirjallisesti 30 päivän kuluessa päätöksen tiedoksisaannista. Päätöksen tiedoksisaannin katsotaan tapahtuneen seitsemäntenä päivänä päätöksen julkaisemisesta.

Valitusoikeus

Malminetsintälupaa, kaivoslupaa ja kulanhuuhtontalupaa koskevaan päätökseen, mainitun luvan voimassaolon jatkamista, raukeamista, muuttamista ja peruuttamista koskevaan päätökseen sekä kaivostoiminnan lopettamispäätökseen saa hakea muutosta:

- 1) asianosainen;
- 2) rekisteröity yhdistys tai säätiö, jonka tarkoituksena on ympäristön-, terveyden- tai luonnonsuojelun taikka asuinympäristön viihtyisyyden edistäminen ja jonka sääntöjen mukaisella toiminta-alueella kysymyksessä olevat ympäristövaikutukset ilmenevät;
- 3) toiminnan sijaintikunta tai muu kunta, jonka alueella toiminnan haitalliset vaikutukset ilmenevät;
- 4) elinkeino-, liikenne- ja ympäristökeskus ja muu asiassa toimialallaan yleistä etua valvova viranomainen;
- 5) saamelaiskäräjät sillä perusteella, että luvassa tarkoitettu toiminta heikentää saamelaisten oikeutta alkuperäiskansana ylläpitää ja kehittää omaa kieltään ja kulttuuriaan;
- 6) kolttien kyläkokous sillä perusteella, että luvassa tarkoitettu toiminta heikentää kolttien elinolosuhteita ja mahdollisuuksia harjoittaa elinkeinoja.

Kaivosviranomaisella on lisäksi oikeus valittaa sellaisesta päätöksestä, jolla hallinto-oikeus on muuttanut sen tekemää päätöstä tai kumonnut päätöksen.

Valituksen sisältö

Valituskirjelmässä on ilmoitettava

- päätös, johon haetaan muutosta
- miltä kohdin päätökseen haetaan muutosta ja mitä muutoksia siihen vaaditaan tehtäväksi
- perusteet, joilla muutosta vaaditaan
- valittajan nimi ja kotikunta
- postiosoite ja puhelinnumero, joihin asiaa koskevat ilmoitukset valittajalle voidaan toimittaa

Jos valittajan puhevaltaa käyttää hänen laillinen edustajansa tai asiamiehensä tai jos valituksen laatijana on joku muu henkilö, valituskirjelmässä on ilmoitettava myös tämän nimi ja kotikunta.

Valittajan, laillisen edustajan tai asiamiehen on allekirjoitettava valituskirjelmä, ellei valituskirjelmää toimiteta sähköisesti (telekopiona tai sähköpostilla).

Valituksen liitteet

Valituskirjelmään on liitettävä

- päätös, johon haetaan muutosta valittamalla, alkuperäisenä tai jäljennöksenä
- asiakirjat, joihin valittaja vetoaa vaatimuksensa tueksi, jollei niitä ole jo aikaisemmin toimitettu viranomaiselle
- asiamiehen valtakirja

Valituskirjelmän toimittaminen perille

Valituskirjelmän voi viedä valittaja itse tai hänen valtuuttamansa asiamies. Valituskirjelmä liitteineen voidaan myös lähettää postitse, telekopiona tai sähköpostilla. Postiin valituskirjelmä on jätettävä niin ajoissa, että se ehtii perille valitusajan viimeisenä päivänä ennen aukioloajan päättymistä. Hallinto-oikeudessa kirjaamon aukioloaika on klo 8.00–16.15. Sähköisesti (telekopiona tai sähköpostilla) toimitetun valituskirjelmän on oltava toimitettu niin, että se on käytettävissä vastaanottolaitteessa tai tietojärjestelmässä määräajan viimeisenä päivänä ennen virka-ajan päättymistä.

Valittajalta peritään hallinto-oikeudessa **oikeudenkäyntimaksu 270 euroa**. Tuomioistuinten ja eräiden oikeushallintoviranomaisten suoritteista perittävistä maksuista annetussa laissa (701/1993) on erikseen säädetty eräistä tapauksista, joissa maksua ei peritä.

Toimivaltaisen hallinto-oikeuden yhteystiedot muutoksenhakua varten:

Pohjois-Suomen hallinto-oikeus

käyntiosoite: Torikatu 34–90, 90100 Oulu

postiosoite: PL 189, 90101 Oulu

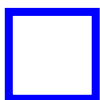
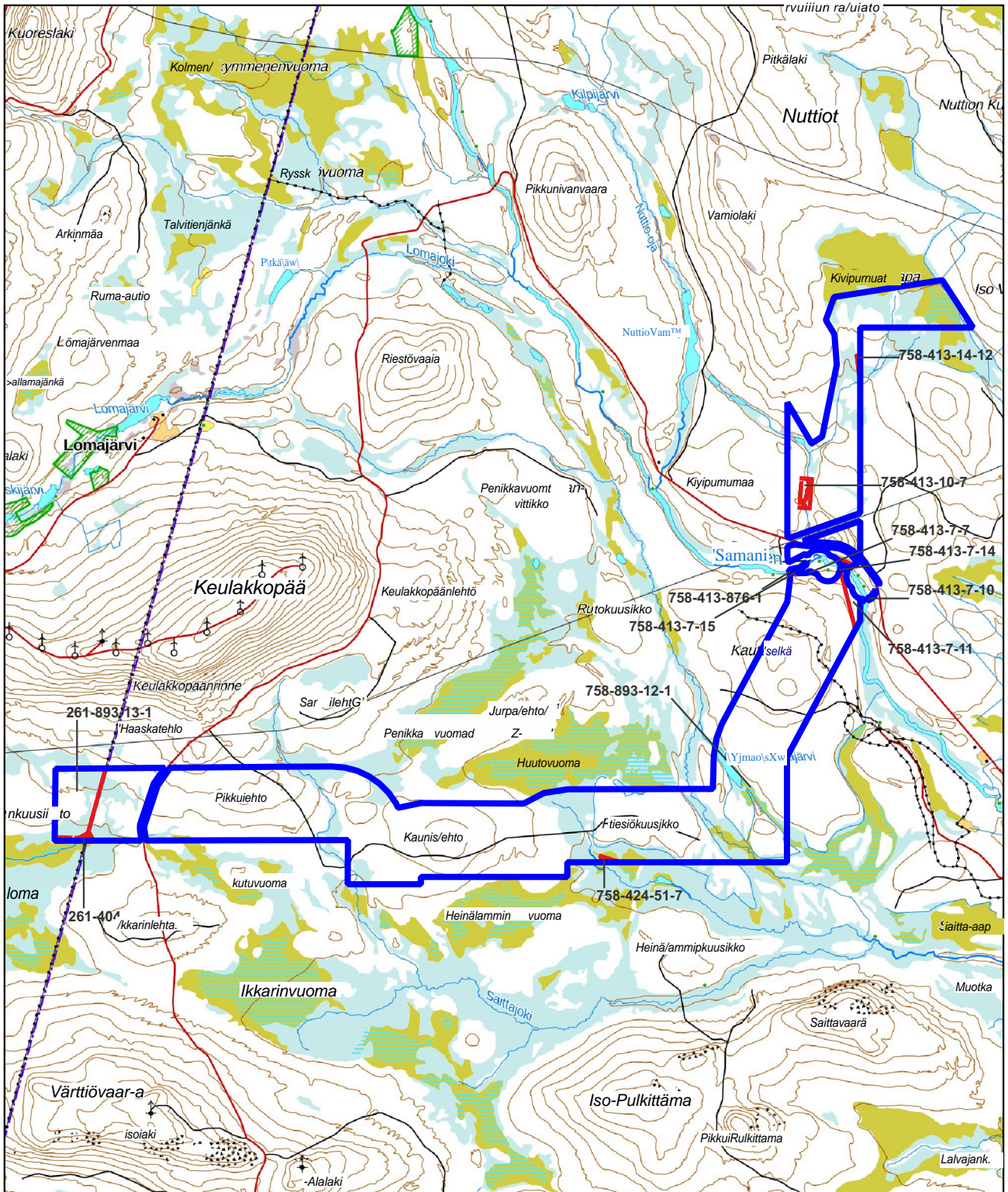
puhelin: 029 56 42800

faksi: 029 56 42841

sähköposti: pohjois-suomi.hao@oikeus.fi

Valituksen voi tehdä myös hallinto- ja erityistuomioistuinten asiointipalvelussa osoitteessa: <https://asiointi2.oikeus.fi/hallintotuomioistuimet>

Kartta malminetsintälu-alueesta
Mittakaava ohjeellinen



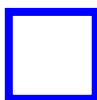
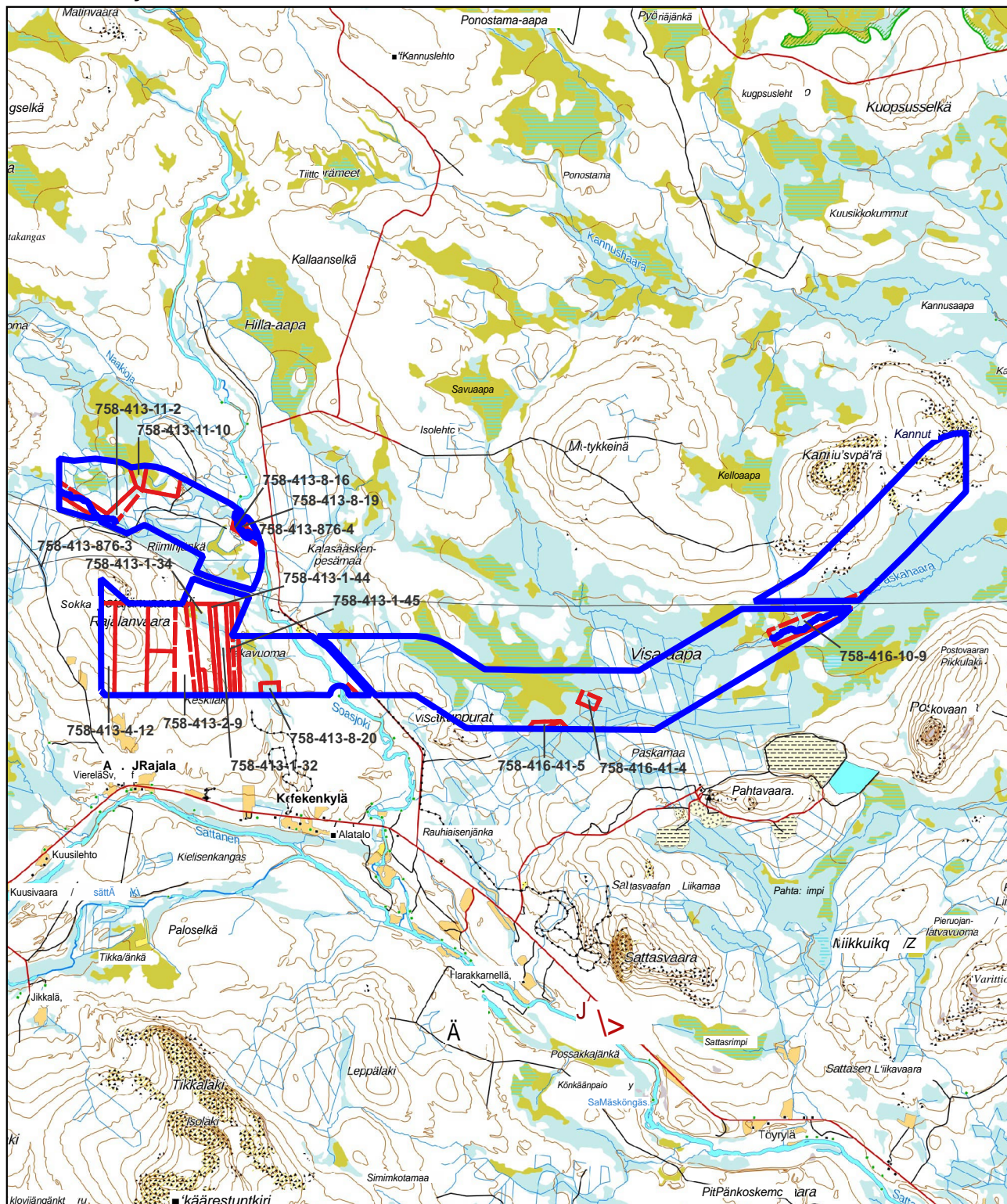
Malminetsintälu-alue



Kiinteistörajat

Mittakaava 1:80 000
Rupert Exploration Finland Oy
Pahta NW
ML2019:0024

Kartta malminetsintäluupa-alueesta
Mittakaava ohjeellinen



Malmietsintäluupa-alue



Kiinteistörajat

Kiinteistötunnus	Pinta-ala (ha)
261-404-44-0	2,10
261-893-13-1	52,53
758-413-1-32	25,97
758-413-1-34	38,00
758-413-1-35	4,14
758-413-1-36	16,82
758-413-1-44	13,85
758-413-1-45	13,10
758-413-1-47	13,49
758-413-2-9	40,24
758-413-3-6	37,04
758-413-3-7	34,95
758-413-4-12	36,18
758-413-4-12	23,64
758-413-5-9	85,14
758-413-7-7	0,20
758-413-7-10	0,16
758-413-7-11	8,28
758-413-7-11	1,26
758-413-7-15	0,44
758-413-8-15	0,26
758-413-8-16	1,75

758-413-8-19	0,46
758-413-8-19	3,02
758-413-8-19	1,82
758-413-8-20	6,41
758-413-8-24	1,47
758-413-8-24	1,84
758-413-10-7	2,23
758-413-10-7	3,28
758-413-11-2	19,89
758-413-11-2	9,78
758-413-11-10	7,28
758-413-14-12	0,67
758-413-14-13	0,21
758-416-10-9	13,67
758-416-10-9	20,28
758-416-41-1	2,59
758-416-41-4	6,29
758-416-41-5	4,43
758-424-51-7	1,02
758-430-44-1	0,64
758-893-12-1	3220,10
	3776,91

Pinta-ala yhteensä: **3776,91 ha**

Lausunto Rupert Exploration Finland Oy:n malminetsintäluvan jatkoaikahakemuksesta, Pahta NW, ML2019:0024

Khall 28.05.2024 § 176
198/10.01.01/2024

Valmistelija

Maanmittausteknikko Veli-Matti Virtanen, puh. 040 581 1889

Rupert Exploration Finland Oy on jättänyt Tukesille lupahakemuksen koskien Pahta NW – nimistä malminetsintälupa-aluetta, joka kohdistuu pääosiltaan Sodankylän kunnan alueelle ja pieneltä osaltaan Kittilän kunnan alueelle. Tukes on pyytänyt Kittilän kunnalta lausuntoa Kittilän kunnan alueelle kohdistuvasta lupahakemuksesta, joka kohdistuu Kuivasalmen paliskunnan erityiselle poronhoitoalueelle. Tukes on myöntänyt lausunnon antamiseen jatkoaikaa 7.6.2024 saakka.

Malminetsintäalueen kokonaispinta-ala on 3776,91 ha.

Malminetsintälupa-alueella ei ole luonnonsuojelualueita. Alueelle sijoittuu arvokas kivikko, muutamia muinaismuistokohteita ja useampia Metsäkeskuksen määrittelemiä erityisen tärkeitä elinympäristöjä. Yhtiö ottaa huomioon nämä kohteet toimintaa harjoittaessaan.

Yhtiö etsii alueelta kultaa, kuparia ja nikkeliä. Pahta NW – alue sijoittuu laajalle alueelle pitäen sisällään useita potentiaalisia malminetsintäkohteita. Alueen länsiosa ulottuu osittain yhtiön Area 1 – nimeä kantavalle tutkimusalueelle, josta yhtiö on löytänyt useita kulta- (ja kupari-) esiintymiä viimeisen neljän vuoden aika mm. Ikkarin 4Moz kultaesiintymä, Heinä Central ja Heinä South. Pahta NW – alueen länsiosassa sijaitsee myös geologisten Savukoski ja Kittilä – ryhmien kontakti, mikä tekee alueesta malminetsinnällisesti erittäin potentiaalisen kohteen.

Suunnitellut tutkimusmenetelmät ovat tavanomaisia malminetsinnän tutkimusmenetelmiä kuten moreeninäytteenottoa, geologista kartoitusta, geofysikaalisia mittauksia, kallioperäkairausta ja tutkimusojia.

Tutkimusvälineinä malminetsinnässä käytetään mahdollisesti geofysikaalisia mittauskalustoa, kairauskoneita, reikämittauskalustoa sekä kenttätöntekijät mm, vasaraa, kuokkaa, lapiota ja kaivinkonetta. Kulkuvälineinä käytetään autoja, maastoautoja, mönkijöitä ja moottorikelkkoja, telakuorma-autoja.

Hakemuksen mukaan alueen maapeite koostuu hiekasta, sorasta, moreenista ja turpeesta. Maapeitteen paksuus vaihtelee muutamasta metristä muutamaa kymmeneen metriin. Hakemuksen mukaan toiminnasta ei muodostu sellaista

kaivannaisjätettä, että jätehuoltosuunnitelman laatiminen olisi tarpeellista.

Hakemuksen mukaan malminetsintä alueella ei aiheuta sellaista melua tai muuta häiriötä, että se heikentää alueen luonnonarvoja. Alueella liikutaan ajoneuvoilla olemassa olevaa tie- ja metsäautotieverkostoa mahdollisimman paljon hyödyntäen. Maastossa liikutaan tarpeen mukaan moottorikelkoin, mönkijöin sekä mahdollisesti suksilla ja lumikengillä. Kairakoneet käyttävät kulkemiseen olemassa olevia teitä, metsäteitä sekä ajouria aina kun se on mahdollista. Mahdolliset puustovauriot korvataan maanomistajille.

Hakija hakee malminetsintäluvan jatkoaikahakemukselle Kaivoslain 169 §:n mukaista täytöntöönpanomääräystä mahdollisesta muutoksenhausta huolimatta.

Perusteluina hakemukselleen hakija on esittänyt mm. seuraavaa:

- Vireillä olevassa jatkoaikahakemuksessa mainitut tutkimukset/tutkimusmenetelmät eivät laajuudeltaan tai ympäristövaikutuksiltaan eroa jo 7.11.2019 myönnetystä luvasta.
- Hakijan malminetsintätoiminta on ollut jatkuvaa ja tehokasta, ja sitä harjoitetaan monipuolisesti eri malminetsintämenetelmiä hyödyntäen. Tähän päivään mennessä projektiin on investoitu arviolta jo noin 475 000 euroa.
- Yhtiön aikomuksena on tulevaisuudessakin jatkaa alueen malmipotentialin selvittämistä vastuullisesti, kaivoslain edellyttämällä tavalla, lupamääräyksiä noudattaen. Rahoitus ja asiantuntemus esitettyyn toimintaan löytyy, kaivoslain § 61 täyttyy, eikä jatkoajan myöntämiselle hakijan näkemyksen mukaan löydy estettä.
- Yhtiöllä on alueella kohteita, jotka edellyttävät lisätutkimuksia, ja nämä kohteet ovat priorisoitu vuoden 2024 kairassuunnitelmassa.

Kartta malminetsintälupa-alueesta esityslistan ja pöytäkirjan liitteenä, asiakirjat esityslistan oheismateriaalina.

Esittelijä

Kunnanjohtaja Kurula Timo

Päätösehdotus

Kunnanhallitus päättää lausuntonaan Rupert Exploration Finland Oy:n jatkoaikahakemuksesta koskien Pahta NW -nimistä malminetsintälupaa ja hakemuksesta luvan täytöntöönpanemiseksi muutoksenhausta huolimatta ilmoittaa seuraavaa:

Lupahakemus ei kohdistu Kittilän kunnan asema- eikä

yleiskaava-alueille. Siten kaavoituksen kannalta hakemuksen johdosta ei ole huomautettavaa.

Luvassa tulee edellyttää sopimaan työskentelyajankohdista ja – tavoista paliskunnan kanssa ennen malminetsintätöiden aloittamista, jotta poronhoitotyölle sekä muulle paikalliselle toiminnalle mahdollisesti aiheutuva haitta tulisi vältettyä taikka selvitettyä aina etukäteen. Malminetsintäalue tulee ennallistaa toimijan toimesta.

Malminetsinnästä ei saa olla haittaa paikalliselle asutukselle, pohjavesialueille eikä alueen poronhoidolle.

Kittilän kunta edellyttää, että kittiläläisten kuntalaisten tulee voida asioida malminetsintäyhtiön kanssa suomen kielellä.

Päätös

Esitys hyväksyttiin.

Liitteet

Liite 1 Kartta malminetsintä lupahakemusalueesta, Pahta NW, lupatunnus ML2019:0024

Pöytäkirjan nähtäväksi asettaminen pvm

Pöytäkirja on 31.5.2024 viety nähtäväksi yleiseen tietoverkkoon, osoitteeseen <https://www.kittila.fi>.

Tiedoksianto

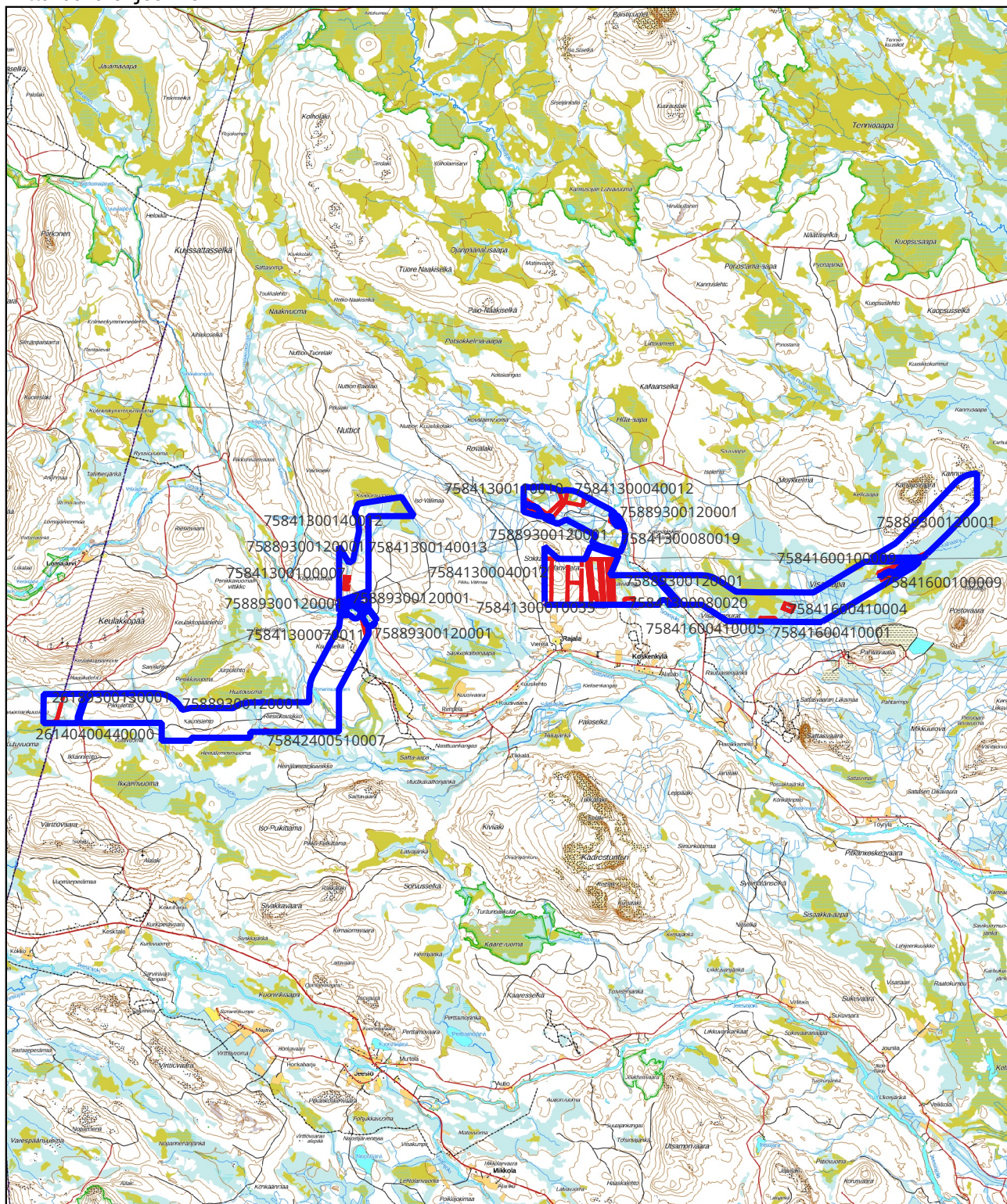
Lähetetty tiedoksi sähköpostilla 6.6.2024.

Muutoksenhakuohje koskee pykälää: § 176

Muutoksenhakukielto

Tästä päätöksestä ei saa tehdä oikaisuvaatimusta eikä kunnallisvalitusta, koska päätös koskee kuntalain 136 §:n mukaan valmistelua tai täytäntöönpanoa; työ- ja virkaehtosopimuksen tulkintaa tai soveltamista; tai työnjohto- ja valvontaoikeuden käyttämistä.

Kartta malminetsintälupahakemusalueesta Mittakaava ohjeellinen



Malminetsintälupahakemusalue



Kiinteistörajat

Mittakaava 1:200 000
Rupert Exploration Finland OY
Pahta NW
ML2019:0024

tukes
Turvallisuus- ja kemikaalivirasto



Turvallisuus- ja kemikaalivirasto (TUKES)
kaivosasiat@tukes.fi

Viite: Lausuntopyyntöne 8.2.2024

Malminetsintälupahakemus ML2019:0024 Pahta NW, Rupert Exploration Finland Oy, Sodankylä

Turvallisuus- ja kemikaalivirasto (TUKES) on pyytänyt kaivoslain (621/2011) 37 §:n nojalla Lapin elinkeino-, liikenne- ja ympäristökeskuksen (ELY-keskuksen) lausuntoa Rupert Exploration Finland Oy:n malminetsintälupahakemuksesta, lupanumero ML2019:0024 Pahta NW. TUKES on pyytänyt ELY-keskuksen lausuntoa siitä, onko kohteella mahdollista jatkaa tehokasta malminetsintää hakemuksen mukaisilla tutkimusmenetelmillä ilman että niistä on kaivoslain (621/2011) 11 §:n mukaisesti 1) haittaa ihmisten terveydelle tai vaaraa yleiselle, 2) merkittäviä muutoksia luonnonolosuhteissa, 3) harvinaisten tai arvokkaiden luonnonesiintymien olennaista vahingoittumista, 4) merkittävää maisemallista haittaa. Lisäksi TUKES pyytää lausuntoa siitä, onko alueella kaivoslain 9 § kolmannen momentin mukaisia liikennealueita. Lausuntoa on pyydetty 18.3.2024 mennessä.

Haetun malminetsintäalueen pinta-ala on 3776,91 ha ja se kohdistuu Sodankylän kunnan alueelle, noin 30 kilometriä kirkonkylästä luoteeseen. Hakija on arvioinut alueelta olevan mahdollista löytää kulta-, kupari- ja nikkelimalmeja. Yhtiö hakee malminetsintäalueelle jatkoaikaa. Hakija hakee lisäksi luvan täytöntöönpanoa muutoksenhausta huolimatta.

Suunniteltuihin tutkimusmenetelmiin kuuluu moreeninäytteenottoa, geologista kartoitusta, geofysikaalisia mittauksia, kallioperäkairausta ja tutkimusojia. Kulkuvälineinä toiminnassa käytetään autoja, maastoautoja, mönkijöitä, moottorikelkkoja ja telakuorma autoja sekä mm. kairauskoneita. Suurin osa kenttätyöstä ajoittuu sulan maan aikaan, mutta geofysiikan mittauksia ja kairausta voidaan tehdä myös talviaikana.

Lapin ELY-keskus lausuu seuraavaa

Natura 2000 -verkosto ja luonnonsuojelualueet

Haetulla malminetsintäalueella ei ole Natura 2000 -verkoston kohteita, perustettuja luonnonsuojelualueita tai valtioneuvoston hyväksymiä luonnonsuojeluohjelmiin kuuluvia alueita.

Malminetsintälupahakemuksen mukaisella alueella sijaitsee Kannusvaaran itäpuolen (KIVI-19-111) valtakunnallisesti arvokas kivikko (uhkurakka). Lisäksi malminetsintäalueen välittömässä läheisyydessä sijaitsevat Kannusvaaran (KIVI-19-110) valtakunnallisesti arvokas kivikko sekä Vainiolaen (KAO120257) valtakunnallisesti arvokas kallioalue. Lapin ELY-keskus katsoo, että malminetsintätutkimusten tekeminen geologisesti arvokkailla kohteilla on mahdollista ilman, että pysyviä, muodostuman rakenteeseen tai

18.3.2024

maisemaan liittyviä haittoja muodostuu. Lapin ELY-keskus kuitenkin korostaa, että varsinkin malminetsintäalueella sijaitseva Kannusvaaran itäpuolen rakkakivikko tulee ottaa huomioon toiminnassa siten, ettei toiminnalla vaaranneta kivikon ominaispiirteitä ja geologisia arvoja. ELY-keskus katsoo, että toiminnassa tulee noudattaa huolellisuutta, ja tutkimuspaikat tulee siivota heti tutkimusten päätyttyä. Kairaus toiminnan myötä muodostuva soija tulee myös kerätä pois maastosta

Pohjavesialueet, lähteet ja vesistöt

Hakemusalueella ei ole luokiteltuja pohjavesialueita. ELY-keskus muistuttaa, että toimija on aina vesilain mukaisessa vastuussa kaikesta pohjavedelle aiheutuvasta vahingosta.

Alueella sijaitsee useita lähteitä. Luonnontilaisen lähteen luonnontilan vaarantaminen on vesilaissa kielletty (VL 2. luku 11 §), ellei siihen ole saatu aluehallintoviraston lupaa. Lähteisiin tulee jättää riittävä suojaetäisyys, vähintään 30 metriä lähteikön reunasta ja etäisyyden määrittelyssä tulee huomioida, ettei lähteen luonnontila vaarannu. Esimerkiksi kaivutoimenpiteet lähteikön läheisyydessä voivat aiheuttaa muutoksia pohjaveden virtausolosuhteissa ja siten myös lähteikön kautta purkautuvan pohjaveden määrässä. Suojaetäisyys riippuu maastonmuodoista, lähteen koosta ja tilasta. Lähtökohtana toiminnassa on, ettei siitä saa aiheutua vaaraa pohjaveden määrälle tai laadulle. Lähteen suojavaohtyhykkeellä ei tule tehdä maahan kajoavia tutkimuksia. Mikäli kairauspaikoilla esiintyy ylivuotoa, tulee huolehtia siitä, että kairareivät tulpataan ylivuodon ja pohjaveden purkautumisen estämiseksi. Työn teettäjällä on vastuu pohjavedelle mahdollisesti aiheutuvista vahingoista.

Vesistöihin on maahan kajoavassa toiminnassa suositeltavaa jättää riittävät suojavaohtyhykkeet, ettei maa-aineksia tai kairaussoijaa kulkeudu vesistöihin esim. tulvan mukana. Lisäksi vesistöjen ympäristö tulisi säilyttää mahdollisimman luonnonmukaisena.

Puron uoman luonnontilan säilymisen vaarantaminen on luvanvaraista (VL 3. luku 2 §). Tämä tulee huomioida purojen ylityksissä.

Suojellut ja uhanalaiset luontotyypit

Lupahakemusalueella ei ole tiedossa olevia luonnonsuojelulain 65 §:n mukaisia tiukasti suojeltuja luontotyyppisiä. Hakemusalueen läheisyydessä Sokkapetäjänvaaran pohjoisosissa on kuitenkin mahdollinen serpentiiniluontotyyppikohde. Tarkempien tietojen puuttuessa on syytä välttää myös lähialueen kalliopaljastumille kohdistuvia, maaperään kajoavia toimenpiteitä. Luonnonsuojelulain 65 §:n mukaisten tiukasti suojeltujen serpentiiniluontotyyppien (serpentiinikalliot, -kivikot ja -soraikot) hävittäminen ja heikentäminen on kielletty riippumatta siitä, onko esiintymä merkitty Suomen ympäristökeskuksen ylläpitämään paikkatietoaineistoon.

Alueella esiintyy uhanalaisia lettoluontotyyppiä. Harvinaiset tai uhanalaiset luontotyypit voivat olla kaivoslain 11 § tarkoitettuja harvinaisia tai arvokkaita luonnonesiintymiä, jota ei saa olennaisesti vahingoittaa (HE 273/2009). Tutkimusojien ja -kuoppien kaivamisella sekä kesäaikaisella maastoliikenteellä on haitallisia vaikutuksia uhanalaisille letoille ja niiden lajistolle.

Rauhoitetut, erityisesti suojeltavat ja uhanalaiset lajit

Malminetsintätoiminta on järjestettävä siten, että siitä ei aiheudu luonnonsuojelu- tai kaivoslaissa kiellettyä seurausta, kuten lajin heikentämistä tai häviämistä eikä lajin elinympäristön heikentämistä tai tuhoutumista. Maahan kajoavissa malminetsintätoimissa suojeltujen lajien esiintymät on rajattava malminetsintäalueen ulkopuolelle. Suojaetäisyyksien määrittelyssä tulee ottaa huomioon, että rauhoitettua lajia voi esiintyä pistemäistä esiintymäpaikkaa laajemmalla alueella.

Ajantasaiset esiintymätiedot malminetsintäalueelta tulee tarkistaa ja huomioida tutkimussuunnitelmaa laadittaessa. Lajitietoa voi tarkastella ja ladata Suomen lajitietokeskuksen Laji.fi-sivuston kautta. Suurin osa lajiaineistosta on suoraan kaikkien nähtävissä Laji.fi-sivustolla, mutta sensitiivisten lajien paikkatiedot on karkeistettu esim. 1 km tai 5 km ruudun tarkkuudelle tai joissain tapauksissa salattu kokonaan. Nämä käyttörajoitetut aineistot saa käyttöönsä kirjautumalla Laji.fi-sivustolle ja tekemällä aineistopyynnön tietyltä alueelta.

Lupahakemusalueelta tunnetaan huomionarvoisten lajien esiintymispaikkoja. Alueella on useita lapinleininikin (*Coptidium lapponicum*) ja lettorikon (*Saxifraga hirculus*) esiintymiä. Lajit ovat koko maassa rauhoitettuja kasvilajeja, jotka kuuluvat myös EU:n luontodirektiivin liitteiden II ja IV lajeihin. Luontodirektiivin liitteen IV (b) mukaiset lajit eli yhteisön tärkeänä pitämät kasvilajit edellyttävät tiukkaa suojelua (luonnonsuojelulaki 78 §). Malminetsintäluvassa tulee varmistaa, ettei toiminnalla hävitetä tiukasti suojeltujen lajien esiintymiä. ELY-keskuksen näkemyksen mukaan liitteen IV kasvilajien suojavyöhykkeen tulisi olla vähintään 30 metriä esiintymän reunasta lukien. Suojavyöhykkeellä ei saa tehdä maahan kajoavia tutkimuksia.

Alueelta on lisäksi havaintoja kansallisesti rauhoitetusta soikkokaksikosta (*Neottia ovata*) ja kiiltosirppisammalesta (*Hamatocaulis vernicosus*). Jälkimmäinen kuuluu myös EU:n luontodirektiivin liitteen II lajeihin. Luonnonsuojelulain 69 §:n nojalla rauhoitetun kasvin hävittäminen on luonnonsuojelulain 74 §:n mukaan kielletty. Malminetsintäluvassa tulee varmistaa, ettei toiminnalla hävitetä rauhoitettujen lajien esiintymiä. ELY-keskus katsoo, että rauhoitettujen kasvilajien suojavyöhykkeen tulisi olla vähintään 20 metriä esiintymän reunasta lukien. Suojavyöhykkeellä ei saa tehdä maahan kajoavia tutkimuksia.

Alueelta on lisäksi havaintoja erittäin uhanalaisesta (EN) pikkulovisammalesta (*Lophozia ascendens*), vaarantuneista (VU) kaitakämmekästä (*Dactylorhiza traunsteineri*) ja lettosarasta (*Carex heleonastes*), silmälläpidettävästä (NT) pohjanhuurresammalesta (*Palustriella decipiens*), ahokissankäpäälästä (*Antennaria dioica*), rusokantokäävästä (*Fomitopsis rosea*) ja sirohuurresammalesta (*Cratoneuron filicinum*). Harvinaisten tai uhanalaisten lajien voidaan katsoa olevan harvinaisia tai arvokkaita luonnonesiintymiä, jota ei tulisi olennaisesti vahingoittaa.

Lupahakemusalueella on lintudirektiivin artiklassa 1 tarkoitettu, luonnonsuojelulain 73 § nojalla rauhoitetun petolinnun pesäreviiri. Luonnonsuojelulain 70 § ja lintudirektiivin 5 artiklan mukaan lajien tahallinen häiritseminen erityisesti lisääntymis- tai jälkeläisten kasvatusaikana tai muutoin niiden elämänsyklin kannalta tärkeillä paikoilla on kielletty. Pesimäkauden alussa riski pesän hylkäämiseen on kaikkein suurin. Häiriö voi aiheuttaa suurten petolintujen pesän koristelun keskeytyksen ja haudonnan aloittamisen siirtymisen tai pesinnän keskeytymisen kokonaan. Pesintäaika 15.2.–31.7 pesien

18.3.2024

suojavyöhykkeellä ei tule tehdä koneellista tutkimustoimintaa tai liikkua moottoriajoneuvoilla. ELY-keskus katsoo, että Lapissa 1100 m suojavyöhyke on tarpeen pesinnän turvaamiseksi. Ajantasaisimman tiedon reviirin tilanteesta saa Metsähallitukselta. Metsähallituksen tässä yhteydessä antamia ohjeita on noudatettava malminetsintätoiminnassa.

Alueella esiintyy myös ruskosammakkoa (*Rana temporaria*). Kyseessä on rauhoitettu laji. Myös suurin osa Suomen pesimälinnuista on luonnonsuojelulailla rauhoitettuja. Rauhoitettua eläinlajia ei saa tahallisesti tappaa tai häiritä.

Muuta

Hakemusalueelle sijoittuu Sodankylän kunnan ylläpitämä moottorikelkkareitti.

ELY-keskuksen näkemyksen mukaan esitetyt tutkimukset eivät aiheuta kaivoslain 11 §:n kohdassa 5 tarkoitettua merkittävää maisemallista haittaa oletuksella, että edellä mainitut herkät kohteet huomioidaan asianmukaisesti ja tutkimusten jäljet siistitään.

Alueella ei ole kaivoslain 9 § kolmannen momentin mukaisia liikennealueita.

Yhtiön tulee esittää tarkka tutkimussuunnitelma ELY-keskukselle vuosittain hyvissä ajoin ennen tutkimuksiin ryhtymistä.

Malminetsintätoiminnan kairausjäljet, koemontut ja liikkumisen aiheuttamat jäljet malminetsintäalueella tulee saattaa mahdollisimman luonnonomukaiseen tilaan etsintätoiminnan päättyessä alueella. Kairauksen jälkeen tulee varmistaa, ettei kairanrei'istä nouse pohjavettä maanpinnalle. Tarvittaessa kairanreiät on tulpattava. Kairauksissa mahdollisesti maahan jätettävät maaputket on katkaistava läheltä maan pintaa.

ELY-keskus katsoo, että kairausvedenottoa ei tule tehdä pienitilavuuksisista luonnovesistöistä (vesilaki 2. luku 11 §, 3. luku 2 §).

Lapin ELY-keskus toteaa, että kaikessa toiminnassa tulee välttää turmelemasta alueen luontoa enempää kuin tutkimuksen tekemiseksi on välttämätöntä. Maastoliikennelain 5 §:n mukaan käytettäessä maastossa moottorikäyttöistä ajoneuvoa on vältettävä vahingon ja haitan aiheuttamista luonnolle ja muulle ympäristölle. Maastoajoneuvoilla liikkuminen tulee pääsääntöisesti tapahtua olemassa olevilla yksityisteillä, metsäteillä ja jäädytetyillä talviteillä. Moottoriajoneuvoilla liikkumista tulee välttää luonnontilaisilla soilla sulanmaan aikana. Maastoliikennelain 4 §:n mukaan maastoliikennelupaa ei tarvita malminetsintäalueella eikä 30 metrin etäisyydellä sen rajasta.

ELY-keskus suosittelee kairauksessa käytettävän suljettua veden kiertoa ja soijan talteenottoa.

ELY-keskus suosittelee, että maahan kajoavat toimenpiteet tehdään suoalueilla maan ollessa roudassa ja lumipeitteinen.

Lausunto hakemuksesta täytäntöönpanemiseksi muutoksenhausta huolimatta

ELY-keskus toteaa lähtökohtana tulevan olla, että malminetsintäluvan mukaisiin toimenpiteisiin ei tule ryhtyä ennen kuin lupa on lainvoimainen (kaivoslaki 168 § 1 mom.).

18.3.2024

Täytäntöönpanomääräyksen edellytyksenä on, että täytäntöönpano ei tee muutoksenhakua hyödyttömäksi ja hakija asettaa kaivosviranomaisen määräämän vakuuden niiden edunmenetysten ja kustannusten korvaamiseksi, jotka päätöksen kumoaminen tai lupamääräysten muuttaminen voi aiheuttaa (kaivoslaki 169 § 2 mom.). Täytäntöönpanomääräyksen nojalla voidaan sallia vain sellaiset toimenpiteet, joiden suorittamisen jälkeen olot on mahdollista palauttaa aiempaa vastaaviksi (HE 273/2009).

ELY-keskus katsoo, että malminetsintälupa-alueella on mahdollista aloittaa malminetsintätyöt täytäntöönpanomääräyksen nojalla ainoastaan mikäli, että ELY-keskuksen tässä lausunnossa lupamääräyksissä huomioitaviksi esittämät asiat on malminetsintäluvassa huomioitu.

Lausunnon laatimiseen on osallistunut hydrogeologi Anne Lindholm (arvokkaat geologiset kohteet).

Tämä asiakirja on sähköisesti allekirjoitettu. Merkintä sähköisestä allekirjoituksesta on dokumentin viimeisellä sivulla. Asian on esitellyt ylitarkastaja Maija Mäkelä ja ratkaissut luontoympäristöyksikön päällikkö Jari Pasanen.

Tiedoksi

Rupert Exploration Finland Oy

Tämä asiakirja LAPELY/3283/2019 on hyväksytty sähköisesti / Detta dokument LAPELY/3283/2019 har godkänts elektroniskt

Esittelijä Mäkelä Maija 18.03.2024 13:53

Ratkaisija Pasanen Jari 18.03.2024 13:58

Asiakirjan ovat allekirjoittaneet

Nimi	Tunnistautuminen	Aika
Remes Heikki Lauri	Telia Tunnistus	22.02.2024 09:34:06 UTC+02:00



Tämä dokumentti on sähköisesti allekirjoitettu

Sisällys: - Kansilehti (1 sivu)
- Alkuperäinen dokumentti (6 sivua)

Kansilehden sivu 1/1

Metsähallitus

PL 94

01301 Vantaa

kirjaamo@metsa.fi

19.1.2024

MH 4484/2023

Turvallisuus- ja kemikaalivirasto (Tukes)

kaivosasiat@tukes.fi

Viite: Lausuntopyyntö 8.2.2023

Metsähallituksen lausunto malminetsintälupahakemuksesta ML2019:0024 Pahta NW, Sodankylä, Kittilä, Rupert Exploration Finland Oy

Turvallisuus- ja kemikaalivirasto (Tukes) pyytää Metsähallitukselta kaivoslain 37 §:n nojalla lausuntoa Kittilään kohdistuvasta malminetsintälupaa koskevasta jatkohakemuksesta ML2019:0024 Pahta NW. Malminetsintälupahakemusalueen pinta-ala on 3776,91 ha sijaiten osin Metsähallituksen liiketoiminnan hallinnassa olevilla kiinteistöillä yhteensä 3276,02 ha alalta. Pinta-alat laskettu numeerisesta kiinteistörajaineistosta Tukesin karttageometrialla.

Kiinteistö, nimi	Kiinteistö, nro	Ala, ha
Kittilän valtionmaa IV	261-893-13-1	52,52
Sodankylän valtionmaa III	758-893-12-1	3223,5

Tukes on pyytänyt Metsähallitukselta lausuntoa erityisesti siitä, että voidaanko malminetsintäalueella tehdä tehokasta malminetsintää hakemuksessa esitetyillä tutkimusmenetelmillä ilman, että niistä aiheutuu kaivoslain (621/2011) 11 §:n mukaisesti merkittäviä mm. muutoksia luonnonolosuhteissa tai harvinaisten tai arvokkaiden luonnonesiintymien olennaista vahingoittumista tai merkittävää maisemallista haittaa.

Esitettyyn hakemukseen Metsähallitus lausuu mielipiteenään seuraavaa:

Yleistä

Metsähallitus pitää tärkeänä, että malminetsintäalueiden tutkimustoiminnassa huomioidaan alueiden maisema-, luonto- ja kulttuuriarvot mahdollisimman hyvin. Tietoja Metsähallituksen mailla olevista arvokkaista, huomioon otettavista kohteista löytyy mm. Suomen Lajitietokeskuksen Laji.fi-portaalin kautta ja Retkikartta.fi-palvelusta sekä Museoviraston muinaisjäännösrekisteristä. Luvansaajan tulee myös tunnistaa lupa-alueella olevat muut mahdolliset metsälain 10 §:n erityisen tärkeät elinympäristöt, luonnonsuojelulain ja muinaismuistolain määrittelemät kohteet ja ottaa ne huomioon tutkimustoiminnassa.

Malminetsinnän kannalta välttämätön maastoliikenne tulee tapahtua moottorikelkoilla ja tela-alustaisilla työkoneilla. Suoalueilla ja pehmeiköillä tulee noudattaa suurta varovaisuutta ja mahdollisesti suorittaa näillä kohteilla maastotyöt maan ollessa roudassa sekä välttää työskentelyä kelirikon aikana.

Uhanalaiset lajit, arvokkaat luontokohteet. pienvesistöt ja niiden välittömät ympäristöt

Hakemusalueelta tunnetaan uhanalaisten tai luontodirektiivin kasvilajien esiintymiä. Metsähallitus kiinnittää lupaviranomaisen huomion siihen, ettei hakemusalueen lajistoa ole kattavasti inventoitu.

Hakemusalueen valtionmaalta tunnetaan valtakunnallisesti vaarantuneen (VU) lettorikon (*Saxifraga hirculus*) ja silmälläpidettävän (NT) kiiltosirppisammalen (*Hamatocaulis vernicosus*) esiintymiä sekä lapinleinikin (*Coptidium lapponicum*) esiintymä. Edellä mainitut kolme lajia ovat luontodirektiivin Liitteen II lajeja. Lettorikko ja lapinleinikki ovat lisäksi rauhoitettuja lajeja. Alueelta on tiedossa myös vaarantuneen lapinkämmekän (*Dactylorhiza maja/is ssp. /apponico*) sekä rauhoitetun kasvilajin soikkokaksikon (*Listera avata*) esiintymät. Kääväkkäistä alueelta on tiedossa silmälläpidettävän (NT) rusokantokäävän (*Fomitopsis rosea*) esiintymä. Luontodirektiivin lajien esiintymillä ei tule harjoittaa tutkimustoimintaa. Kääväkkään esiintymä tulee ottaa huomioon siten, että isäntäpuu säästetään.

Hakemusalueelta tunnetaan myös lähteitä sekä kalkkikallioita. Edellä mainituissa voi esiintyä harvinaista ja uhanalaista putkilokasvi-, sammal- ja jäkälälajistoa. Alue onkin puutteellisesti tutkittua uhanalaisen lajiston ja luontotyyppien osalta. Tunnetut lähteiköt ja kalkkikallioesiintymät tulisi jättää tutkimustoimien ulkopuolelle. Tarkemmat tiedot lajiesiintymistä saa Lapin ELY-keskukselta.

Hakemusalueella voi olla tunnettujen kohteiden lisäksi kartoittamattomia arvokkaita luontokohteita, kuten lähteitä, reheviä soita, puron- ja noronvarsimetsiä, suon metsäsaarekkeita, kuruja, kallioita ja karuja soita. Alueet ovat lajistollisesti ja luonnon monimuotoisuuden kannalta arvokkaita elinympäristöjä ja joilla voi olla harvinaista ja uhanalaista kasvilajistoa. Toimintaa ko. alueilla tulee välttää, jotta ne säilyisivät mahdollisimman luonnonmukaisessa tilassa. Esimerkiksi alueilla ei tule tehdä tutkimuskaivantoja ja muutkin tutkimustoiminnot tulee tehdä siten, että elinympäristöjen ominaispiirteet säilytetään (vrt. metsälain 10 §:n säädökset). Tutkimustoimintaa pienvesistöjen läheisyydessä tulee välttää vesiensuojelullisista syistä. Vesistöjen lähellä toimittaessa on huolehdittava siitä, ettei syväkairauksissa maanpinnalle nouseva kiviaines, soija, pääse valumaan vesistöihin, eikä koneellinen näytteenotto ja liikkuminen aiheuta kuormitusta vesistöihin. Vesistöjen ympäristö tulisi säilyttää mahdollisimman luonnonmukaisena. Kohteiden rajauksia löytyy Retkikartta-palvelusta <http://www.retkikartta.fi>. Kaikkia kohteita ei löydy edellä mainitusta palvelusta, joten hakijayhtiön tulee selvittää puuttuvat tiedot.

Luonnonsuojelu- ja vesilain viranomaisvalvonnasta alueella vastaa Lapin ELY-keskus. Tarkemmat tiedot mainituista alueen vesiluontotyypeistä, suojelualueista, rauhoitetuista ja suojelluista kohteista ja lajeista sekä haetun toiminnan vaikutuksista niihin antaa Lapin ELY-keskus.

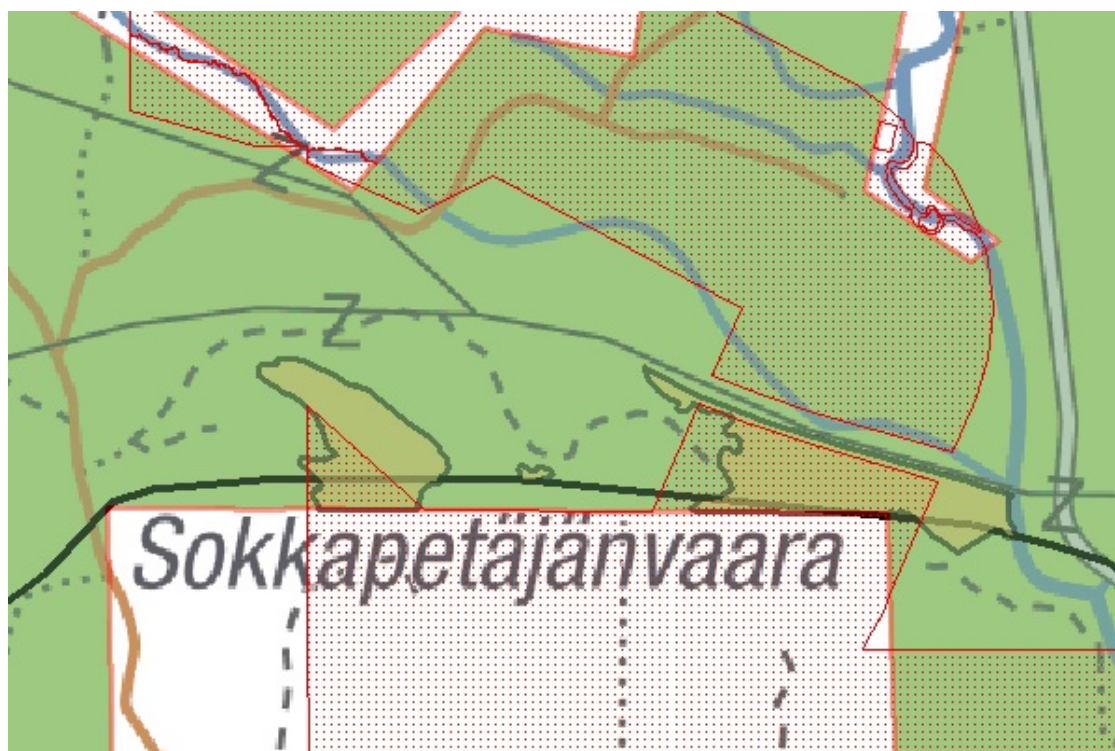
Suojeltu alue

Hakemusalueella on Metsähallituksen omalla maankäyttöpäätöksellä perustettu suojeltu alue (Sokkapetäjävaara, kartta 1). Alue sisältyy Pohjois-Suomen valtion maiden vanhojen metsien suojelua täydentäviin kohteisiin ja on yksi kohde Metsähallituksen ja luontojärjestöjen kesken sovituista suojeltavista alueista.

Suojeluprosessia ja päätöksentekoa on kuvattu Maa- ja metsätalousministeriön työryhmämuistiossa mmm 2007:10. Suojellun alueen maankäytännöllinen lähtökohta on, että alueen luontoarvojen säilyminen kokonaisvaltaisesti turvataan ja alueella mahdollisesti tapahtuva muu maankäyttö tulee sopeuttaa tähän tavoitteeseen. Täten esimerkiksi metsätaloutta ei voida harjoittaa ko. alueella.

Metsähallituksen tulee lain mukaan (laki Metsähallituksesta 234/2016) valtion maita hoitaessaan ja käyttäessään ottaa huomioon yleiset yhteiskunnalliset velvoitteet, mukaan lukien biologisen monimuotoisuuden suojelu. Näin ollen edellä mainitun kaltainen alueellinen maankäytönohjaus on osa tätä päätöksentekoa. Sokkapetäjävaaran alue on arvioitu arvokkaaksi vanhan metsän kokonaisuudeksi alueella olevan puuston luonnontilaisten rakennepiirteiden ja arvokkaiden elinympäristöjen perusteella. Kaivosviranomaisen tulee lupamääräyksin varmistaa, että malminetsinnässä ei alueen suojelutavoitteita eikä edellä mainittuja luonnonarvoja vaaranneta.

Kartta 1: Sokkapetäjävaara, dialogialueet



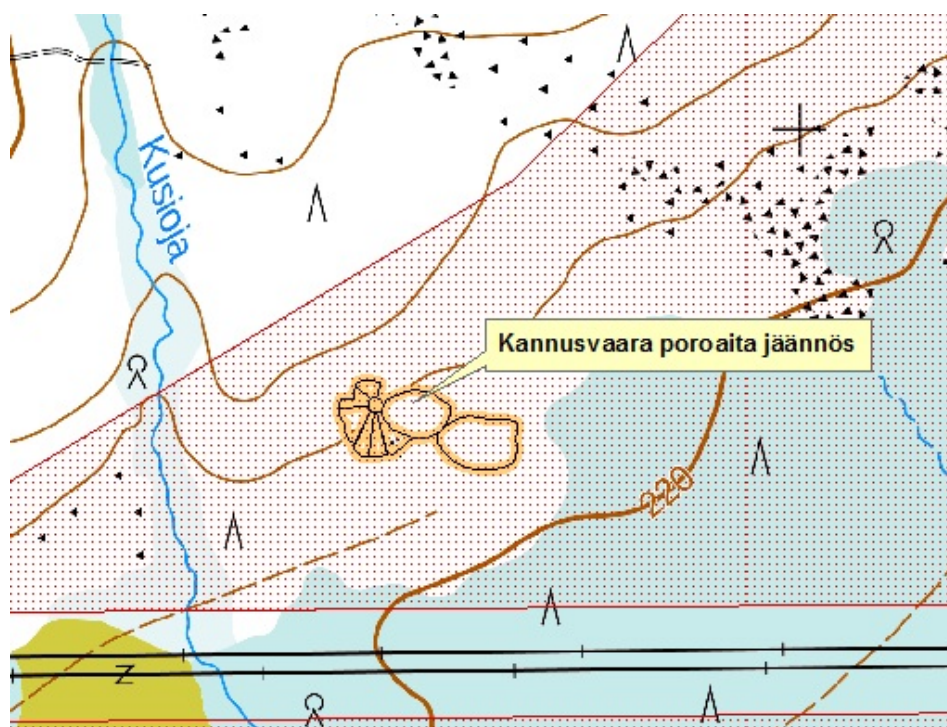
Kulttuuriperintö

Hakemusalueella on tiedossa kulttuuriperintökohteita.

Taulukko: Muinaisjäännöskohteet, EUREF-Fin

Muinaisjäännös	Paikka	X	Y
Heinähaasia jäännös	Huutovuoma	454823	7500362
Niittylato jäännös	Huutovuoma	454836	7500375
Niittylato jäännös	Huutovuoma	454960	7500395
Niittylato jäännös	Huutovuoma	454729	7500466
Niittylato jäännös	Huutovuoma	454631	7500473
Niittylato jäännös	Huutovuoma	454880	7500476
Aidan jäännös	Huutovuoma	454533	7500499
Työ- ja valmistuspaikat, poroaidat	Kannusvaara	476525	7505689

Kartta 2: Kannusvaara poroaita jäännös



Kulttuuriperintökohteet tulee säilyttää koskemattomana. Alueelta tai sen välittömästä läheisyydestä ei ole tarkoin kartoitettu muinaismuistolain (17.6.1963/295) suojaamia muinaisjäännöksiä tai muita kulttuuriperintökohteita. Jos maata kaivettaessa tai muuta työtä suoritettaessa tavataan kiinteä muinaisjäännös, on työ muinaisjäännöksen kohdalta heti keskeytettävä ja ilmoitettava kohde Museovirastolle tarpeellisia toimenpiteitä varten. Myös muut alueella mahdollisesti olevat kulttuuriperintökohteet tulee ottaa huomioon maankäytössä. Metsähallituksen tiedossa ei ole em. kohteita hankkeen alueella, mutta Metsähallitus ei tule tekemään alueella maastokartoituksia ko. hankkeen johdosta. Metsähallitus ei sitoudu tällä lausunnollaan vastuuseen alueen mahdollisista vielä löytymättömistä kohteista.

Vahinkojen ehkäiseminen

Tutkimustoiminta tulee suunnitella siten, että maastolle, puustolle ja taimikoille aiheutuvat vahingot olisivat mahdollisimman vähäisiä. Alueella liikkumisessa tulee tieverkoston lisäksi käyttää mahdollisimman paljon maastossa olevia ajouria. Metsähallituksen tieverkostoa ja maastouria käytettäessä tulee huomioida tiestön ja maastourien kuntotilanne. Tienpohjat maastossa suurelta osin heikkokuntoisia talvikäyttöön tarkoitettuja tienpohjia. Tiestön ja maastourien kuntoon ja käytettävyyteen vaikuttaa mm. kevään ja kovien sateiden aiheuttama kelirikko.

Lisäksi Metsähallitus edellyttää, että toiminnassa tapahtuvista poikkeustilanteista, esimerkiksi polttoainevuodoista tai muista onnettomuuksista, jotka voivat vaikuttaa alueen luonnonoloihin, tulee ilmoittaa välittömästi Metsähallitukselle.

Toiminnanharjoittajan tulee kaikilta osin vastata aiheuttamistaan vahingoista. Metsähallituksen yhteyshenkilö vahinkoasioissa on Metsähallitus Metsätalous Oy:n Keski-Lapin metsätiimin tiimiesimies Samuli Ollila, samuli.ollila@metsa.fi, puh. 0400 960 433.

Turvallisuuden parantaminen

Mikäli tutkimusalueella suoritetaan sellaisia syväkairauksia, joista kairauksien jälkeen jää maastoon pysyvästi maanpäällisiä metallisia tai muovisia maaputkia, Metsähallitus edellyttää, että putket katkaistaan mahdollisimman läheltä maanpintaa ja putkien päät tulpataan. Vähän lumen aikana putket ovat vaarallisia mm. moottorikelkkailijoille. Maanpäällisistä putkista voi aiheutua vahinkoja myös metsäkoneille ja muille maastoajoneuvoille. Esimerkiksi metsäkoneiden renkaat rikkoontuvat osuessaan maaputkien päihin. Tutkimusojien ja -kaivantojen turvallisuuteen ihmisille ja eläimistöille on kiinnitettävä erityistä huomiota luiskauksin, merkinnällä heijastin- ja liputuskepein ja varoituksin. Lippusiimojen ja ns. pyykkinarujen käyttö on kielletty, koska erityisesti porot ja hirvet voivat tarttua sarvistaan. Edellä mainitulla toimenpiteellä parannetaan maaston muiden käyttäjien turvallisuutta ja estetään materiaalivahinkoja. Metsähallitus katsoo, että malminetsintäluvan saaja on kaikilta osin vastuussa näistä vahingoista Metsähallitukselle ja kolmannelle osapuolelle.

Poronhoidolle aiheutuvien haittojen vähentäminen

Alueella on poronhoidon rakenteita. Sattasniemen paliskunta ohjeistaa ko. kohteilla toimimisen tarkemmin.

Poronhoitolain (848/1990) mukaan erityisellä poronhoitoalueella ei saa valtion maata käyttää sillä tavoin, että siitä aiheutuu huomattavaa haittaa poronhoidolle. Sattasniemen paliskunta on erityistä poronhoitoaluetta.

Myös laki Metsähallituksesta (234/2016) edellyttää, että sen hallinnassa olevien luonnonvarojen hoito, käyttö ja suojeleminen on sovittava yhteen siten, että poronhoitolaissa säädetyt velvoitteet täytetään.

Metsähallituksen oman toiminnan vaatimukset

Metsähallitus korostaa, että tässä lausunnossa esitetyt ympäristönäkökohdat ovat sellaisia, jotka Metsähallitus ottaa itsekin huomioon omassa toiminnassaan. Metsähallitus on sitoutunut näihin periaatteisiin lakisääteisen velvoitteen lisäksi mm. omassa sertifioitussa ympäristö- ja laatujärjestelmässään. Näin ollen Metsähallitus ei

edellyttä malminetsintäluvan hakijalta enempää kuin mitä Metsähallitus vaatii omalta toiminnaltaan.

*Lisätietoja lausunnosta antaa kaivannaisasiantuntija Pasi Molkoselkä
(pasi.molkoselka@metsa.fi, puh. 0403 523 127)*

Heikki Remes

Kaivosalan asiantuntija

Metsähallitus Kiinteistökehitys



Viite: Lausuntopyyntö 8.2.2024
Asia: SODANKYLÄ – ML2019:0024 Pahta NW

Turvallisuus- ja kemikaalivirasto (Tukes) pyytää kaivoslain (621/2011) §37 nojalla Lapin maakuntamuseolta lausuntoa Sodankylän kunnan alueeseen kohdistuvasta malminetsintälupahakemuksesta ML2019:0024. Lupahakemuksen kopio liitteineen on toimitettu lausuntopyynnön yhteydessä Lapin maakuntamuseolle, ja siitä käyvät ilmi aiottu malminetsintäalue sekä suunnitellut toimenpiteet. Lapin maakuntamuseo lausuu asiasta Sodankylän kunnan alueesta (pl. saamelaisten kotiseutualue) vastaavana museolain (314/2019) mukaisena alueellisena vastuumuseona museolain §7 1 momentin 2 kohdan mukaisen kulttuuriympäristötehtävänsä puitteissa.

Aiottu malminetsintäalue (kahdessa osassa) sijaitsee Sodankylän kunnassa noin 27 km pohjoiseen ja 32 km luoteeseen Sodankylän keskustasta käsittäen yhteensä 3776,91 ha:n alan. Alueeseen ei tiettävästi ole kohdistunut arkeologisia selvityksiä viimeisen 10 vuoden aikana. Osaan aluetta on vuonna 2013 kohdistunut arkeologinen inventointi osana Metsähallituksen Kansallista metsäohjelmaa (KMO).

Malminetsintäalueelta tunnetaan 1 kiinteä muinaisjäännos:

1000038860 Kannusvaara, (ETRS-TM35FIN) P 7505689 I 476525. Kyseessä on vanha, osittain hyvin säilynyt, 1800-luvun poroerotusaita.

Kohde on merkitty lausunnon karttaliitteeseen 1. Kohteen alueella on kulkeminen raskailla ajoneuvoilla kielletty. Samoin on kielletty kaikki maahan kajoava toiminta.

Lisäksi alueelta tunnetaan 7 arkeologista kulttuuriperintökohdetta:



1000038875 Huutovuoma 2, P 7500473 I 454630, joka on niittyladon jäännös.

1000038876 Huutovuoma 3, P 7500465 I 454729, joka on niittyladon jäännös.

1000038877 Huutovuoma 4, P 7500375 I 454835, joka on niittyladon jäännös.

1000038878 Huutovuoma 5, P 7500362 I 454822, joka on heinähaasian jäännös.

1000038879 Huutovuoma 6, P 7500394 I 454959, joka on niittyladon jäännös.

1000038880 Huutovuoma 7, P 7500476 I 454879, joka on niittyladon jäännös.

1000038881 Huutovuoma 8, P 7500499 I 454533, joka on niittylatojen suojaksi tehty aidan jäännös.

Kohteet on merkitty lausunnon karttaliitteeseen 2.

Yllä mainitut 7 kohdetta eivät ole kiinteitä muinaisjäännöksiä, jolloin muinaismuistolaki (295/1963) ei koske niitä. Lapin maakuntamuseon näkemyksen mukaan ne tulisi kuitenkin huomioida malminetsinnässä siten, ettei niiden rakenteita rikota.

Malminetsinnässä käytetyt menetelmät kuten näytteenotot ja kairaukset muodostavat alueella mahdollisesti sijaitseville tuntemattomille arkeologisille kohteille verrattain pienen riskin. Hakemuksessa mainitaan kuitenkin myös koeurien käyttö. Kaivinkoneella tehtävä koeuritus ja/tai -montutus on kaivoavuuodeltaan luokkaa, joka muodostaa arkeologiselle kulttuuriperinnölle merkittävän riskin. Näin ollen, mikäli lausunnon karttaliitteissä 1–2 merkityillä alueilla aiotaan suorittaa kaivinkoneella tehtävää uritusta ja/tai montutusta, tulee suunnitelmista niiden tarkennuttua pyytää uusi lausunto Lapin maakuntamuseolta. Tuolloin määritetään arkeologisten selvitysten tarve ja laajuus.

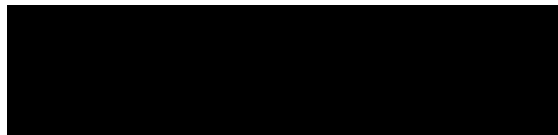


Lapin maakuntamuseo lisäksi muistuttaa, että muinaismuistolain (295/1963) §1 mukaisesti, on muinaisjäännökseen kajoaminen ilman muinaismuistolain nojalla myönnettyä lupaa kielletty. Tätä kieltoa ei kumoakaan muun lain nojalla myönnetty lupa, kuten malminetsintälupa. Näin ollen muinaismuistolain §14 mukaisesti, jos maata kaivettaessa tai muuta työtä suoritettaessa tavataan kiinteä muinaisjäännös, jota aikaisemmin ei ole tunnettu, on työ kohteen luona keskeytettävä välittömästi ja löydöstä on viipymättä tehtävä ilmoitus joko Museovirastolle tai alueellisen vastuumuseon (Lapin maakuntamuseo) arkeologille. Niin ikään muinaismuistolain §16 mukaisesti, jos alueelta löydetään muinaisesineeksi epäilty esine, tai sellaisen katkelma, on kaivuu paikalla lopetettava välittömästi ja otettava viipymättä yhteys joko Museovirastoon tai alueellisen vastuumuseon arkeologiin.

Siinä tapauksessa, että malminetsintälupa myönnetään, tulee ennen maastotöiden aloittamista esitettävä tutkimussuunnitelma toimittaa tiedoksi Lapin maakuntamuseolle.

Lausunnon karttaliitteissä esitetyt aluerajaukset ovat pyynnöstä saatavilla Lapin maakuntamuseon arkeologilta paikkatietoaineistona.

Rovaniemellä 28. helmikuuta 2024

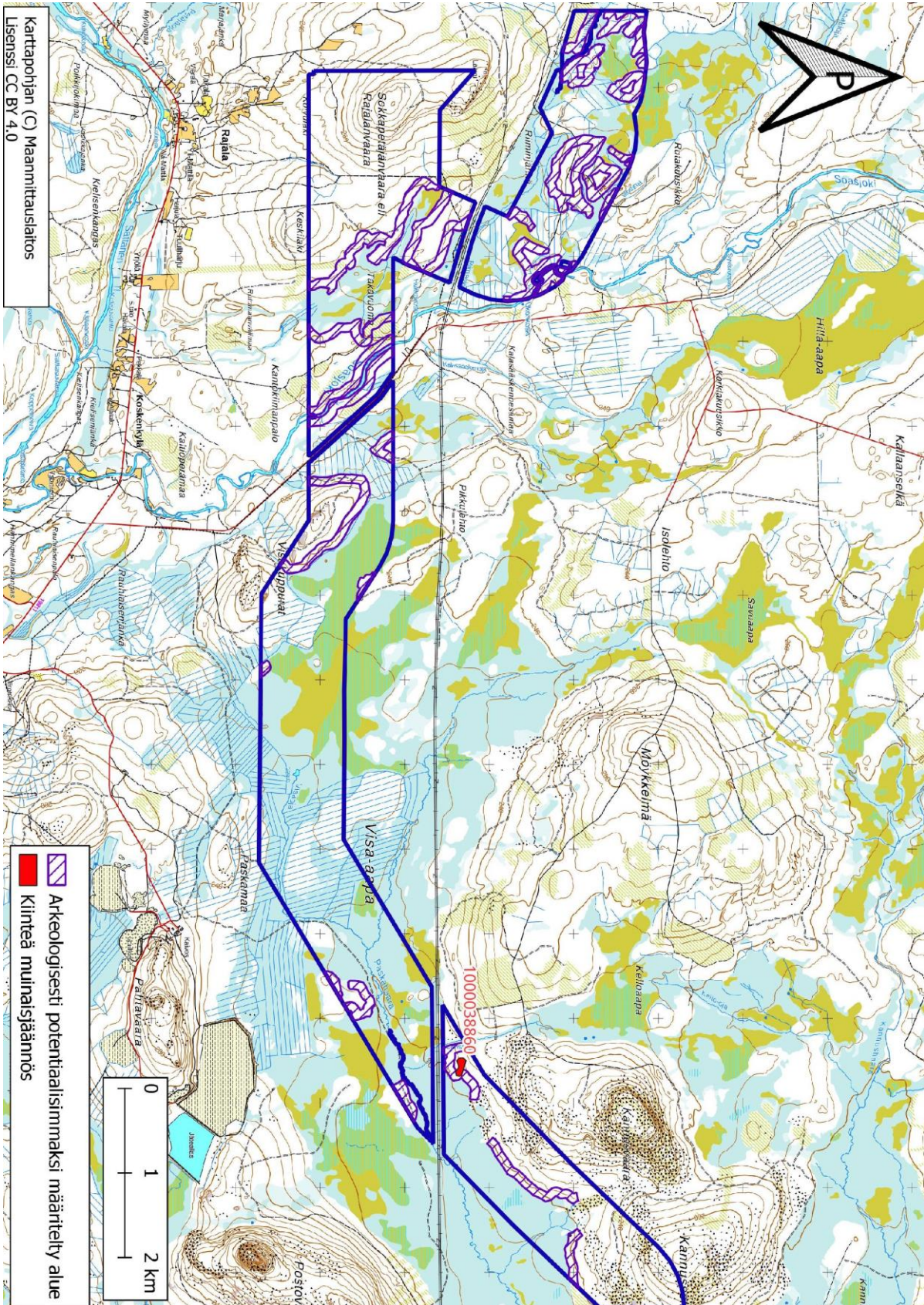


Jari-Matti Kuusela
Arkeologi, FT, dos.

Jakelu: Turvallisuus- ja kemikaalivirasto (Tukes)
Rupert Exploration Finland Oy
Lapin ELY-keskus
Museovirasto



Karttaliite 1





Karttaliite 2

