

## KUULUTUS

Turvallisuus- ja kemikaalivirasto (Tukes) kuuluttaa kaivoslain (10.6.2011/621) 40 §:n nojalla:

### **Malminetsintälupahakemuksen sekä täytäntöönpanomääräyshakemuksen**

Hakija: B2Fingold Oy  
Lupa-alueen nimi: Kutuvuoma  
Lupatunnus: ML2019:0025  
Alueen sijainti ja koko: Kittilä ja Sodankylä, 1726,56 ha.

### **Kuvaus hakemuksen mukaisesta toiminnasta**

Hakija etsii alueelta kultaa ja kuparia. Tutkimusmenetelmät ovat tavanomaisia malminetsinnän tutkimusmenetelmiä, kuten geofysikaaliset mittaukset, timanttikairaus ja tutkimusojat.

### **Mielipiteet ja muistutukset**

Mielipiteet ja muistutukset hakemuksesta voi lähettää 22.5.2024 mennessä lupatunnus mainiten Tukesiin, osoitteeseen PL 66 (Opastinsilta 12B) 00521 Helsinki, tai sähköisesti doc-tai rtf-tiedostona osoitteeseen [kaivosasiat@tukes.fi](mailto:kaivosasiat@tukes.fi)

### **Hakemuksen nähtävilläolo**

Hakemusasiakirjat ovat nähtävänä Tukesin internet-sivuilla:  
<https://tukes.fi/malminetsintaluvat-ja-valtaukset>

Tieto kuulutuksesta julkaistaan Kittilän ja Sodankylän kunnan verkkosivuilla.

Lisätietoja Esa Tuominen puh. 029 5052 018 [esa.tuominen@tukes.fi](mailto:esa.tuominen@tukes.fi) tai [kaivosasiat@tukes.fi](mailto:kaivosasiat@tukes.fi)

Kuulutettu 15.4.2024

Pidetään nähtävänä 22.5.2024 asti.

Tiedoksisaannin katsotaan tapahtuneen seitsemäntenä (7) päivänä kuulutuksen julkaisusta.

# MALMINETSINTÄ- LUPAHAKEMUS

## HUOM!

Ennen lomakkeen täyttämistä, tutustu erilliseen liitteeseen: [Huomioitavat lain ja asetuksen kohdat](#) (klikkaa linkkiä).

Uusi malminetsintälupahakemus

Jatkoaikahakemus  
(valtaus, malminetsintälupa)

Liittyvä lupatunnus

ML2019:0025

## 1. Tiedot hakijasta ja tämän edellytyksistä haettavaan toimintaan

### 1.1 Hakija (ei sivuliike)

B2Fingold Oy

### 1.2 Yhteystiedot (osoite ja puhelinnumero)

B2Fingold Oy

c/o

GeoPool Oy

PL 35

01530 Vantaa

puhelin 040 129 3415

### 1.3 Kotipaikka

Helsinki

### 1.4 Sähköposti

lupaasiat@geopool.fi

### 1.5 Y-tunnus

2825231-4

1.6 Virkatodistus (liitteenä)

1.7 Kaupparekisteriote (liitteenä)

### 1.8 Malminetsinnän rahoitus esitettyyn toimintaan

Yhtiön emoyhtiö, Fingold Ventures Ltd. ("Emoyhtiö"), rahoittaa Suomen tytäryhtiönsä B2Fingold Oy:n malminetsintä- ja kaivostoiminnan. Emoyhtiö puolestaan saa rahoituksensa kahden kanadalaisen emoyhtiönsä B2Gold Corp. ja Aurion Resources Ltd.:n kautta. B2Gold Corp. on listattu Toronton sekä New Yorkin pörsseissä, ja Aurion Resources Ltd. on listattu kanadalaisessa pörssissä (TSX Venture Exchange), mitä kautta nämä tosiasialliset emoyhtiöt rahoittavat B2Fingold Oy:n kaivoslain mukaista toimintaa.

### 1.9 Henkilöstö ja sen asiantuntemus

Leanne Smarilla on pitkä kokemus malminetsinnästä niin Kanadassa kuin Euroopassakin. Hänellä on maisterintutkinto rakennegeologiassa The University of British Columbiasta.

Victor King on toiminut ylimmän johdon tehtävissä yli 30 vuotta malminetsintä- ja kaivosteollisuudesta. Hänellä on kokemusta kaikista malminetsinnän ja tuotannon vaiheista.

Brian Scottilla on yli 30 vuoden kokemus malminetsintä- ja kaivosteollisuudesta.

GeoPool Oy:n henkilöstöä voidaan käyttää geologiseen konsultointiin ja luvitukseen.

Lisäksi käytetään alihankkijoita tarpeen mukaan, esim. geofysikaalisiin mittauksiin ja syväkairauksiin.

## 2. Alue, sen sijainti ja sen käyttöä mahdollisesti koskevat rajoitukset

### 2.1 Hakijan ehdotus nimeksi

Kutuvuoma

### 2.2 Hakemusalueen pinta-ala ja sijainti

Pinta-ala: 1726,56 ha

Sijainti: Kittilä, Sodankylä

### 2.3 Kaavoitustilanne

Selvitys kaavoitustilanteesta toimitetaan Tukesin pyynnöstä ennen hakemuksen kuulutusta.

## 2.4 Luonnonsuojelutilanne

Lupa-alueella tai sen läheisyydessä ei sijaitse luonnonsuojelukohteita eikä pohjavesialueita.

## 2.5 Muun lainsäädännön rajoitukset

Ei tiedossa olevia rajoituksia.

## 2.6 Arvio alueella olevista kaivosmineraaleista ja selvitys, mihin arvio perustuu

Alueelta voi löytää Au, Cu.

Arvio perustuu alueen geologiseen ympäristöön ja yhtiön alueella tekemiin tutkimuksiin (kohta 10.1).

## 3. Malminetsintäalueeseen liittyvät asianosaiset ja heidän tietonsa



3.1 Malminetsintälupahakemus alueeseen liittyvien asianosaisten ja maanomistajien osalta pyynnöstä toimitetaan erilliset liitteet (Excel-tiedostot). Tiedostoista käy ilmi asianomaisen nimi, osoite, tilarekisterinumero, yksittäisen tilan rajat sekä pinta-ala.

### 3.2 Muut kuin yksityiset asianosaiset (alueeseen liittyvät elinkeinot ja yhteiset alueet)

Kittilän kunta  
Valtatie 15  
99100 Kittilä

Sodankylän kunta  
Jäämerentie 1  
99601 Sodankylä

KELONTEKEMÄN OSAKASKUNTA  
C/O MIKKO SAKARI YLITALO, KELONTEKEMÄNTIE 949  
99290 KELONTEKEMÄ

Valtion metsämaat  
Metsähallitus/Kirjaamo, PL 94  
01301 Vantaa

Kuivasalmen paliskunta  
Koskela Antti I.  
Siitosentie 491 as 2  
99270 Hormakumpu

Sattasinemen paliskunta  
Riipi Matti  
Rajalantie 830  
99600 Sodankylä

## 4. Selvitys toimintaa koskevista suunnitelmista

### 4.1 Tutkimusmenetelmät, -välineet ja aikataulu

Yhtiön on tarkoitus jatkaa lupa-alueen tutkimista seuraavin menetelmin:

- Geofysikaalisia maasto- ja/tai lentomittauksia
- Tutkimusojitusta kaivinkoneella
- Kallioperän pintaan ulottuvaa kairausta (TOB = top of bedrock) pienellä kairakoneella
- Timanttikairausta tela-alustaisella kairakoneella

Työkoneiden lisäksi maastotöissä saatetaan tarvita apuna erilaisia maastokulkuneuvoja kaluston sekä henkilöstön kuljetusta varten.

### 4.2 Kaivannaisjätteen jätehuoltosuunnitelma

Hakija ei katso jätehuoltosuunnitelman olevan tarpeellinen.

Kairauksissa pieni määrä moreeni- ja kalliainesta kerääntyy maan pinnalle. Hakija näkee ettei tämä aiheuta ongelmia luontoon, koska määrä on vähäinen. Tutkimusojien kaivuun yhteydessä maa-aines säilytetään tutkimusojien läheisyydessä ja ne täytetään heti tutkimusten päätyttyä.

## 5. Toiminnan ympäristö- ja muut vaikutukset

### 5.1 Vaikutukset ympäristön- ja luonnonsuojeluun, vesistöihin, pohjaveteen, ihmiseen ja maa- tai kallioperään

Yhtiön arvion mukaan hakemusalueelle suunnitellut tutkimustoimet eivät aiheuta merkittäviä välittömiä tai välillisiä vaikutuksia ympäristön- tai luonnonsuojeluun, vesistöihin, pohjaveteen, ihmiseen tai maa- tai kallioperään.

Hakemusalueella tai sen lähistöllä ei sijaitse luonnonsuojelukohteita eikä pohjavesialueita.

Lupa-alueen läheisyydessä ei sijaitse asuinrakennuksia. Työt eivät aiheuta sellaista melua tai häiriötä että se häiritsisi ihmisiä.

Yhtiö pyrkii käyttämään jo olemassa olevia metsäuria liikkumiseen.

## 6. Ilmoitus malminetsintäalueelle rakennettavista väliaikaisista rakennelmista

6.1 Hakija ei aio rakentaa malminetsintäalueelle väliaikaisia rakennelmia

### 6.2 Työstä vastaa

### 6.3 Rakennelmien tiedot ja sijainti (liite-tiedosto)

### 6.4 Käyttötarkoitus ja käytön kesto

## 7. Kaivoslain edellyttämien liitteiden, aineistojen ja selvitysten tarkastuslista

- 7.1 Virkatodistus liitteenä
- 7.2 Kaupparekisteriote liitteenä
- 7.3 Sähköiset paikkatietotiedostot
- 7.3.1 Malminetsintäalue (koko alueen rajat), josta esteet on rajattu pois (kts.liite 1) (MapInfo-tiedosto ETRS-TM35FIN)
- 7.3.2 Yleispiirteinen kartta, joka osoittaa hakemuksen kohteena olevan alueen sijainnin (Pdf-tiedosto ETRS-TM35FIN)
- 7.3.3 Malminetsintäalueetta leikkaavat tilarajat omana tiedostona (ei rajanaapureita) (MapInfo-tiedosto ETRS-TM35FIN)
- 7.3.4 Malminetsintäalueen maanomistajat  
(Excel-tiedosto, joka toimitetaan vasta viranomaisen pyynnöstä ennen hakemuksen kuuluttamista.  
Malli: <http://www.tukes.fi/fi/Toimialat/Kaivokset/Malminetsintaluvat-ja-jatkoajat/Malminetsintalupa/>)
- 7.4 Selvitys kunnalta hakemuksen kohteena olevasta alueesta ja sen kaavoitustilanteesta, alueen käyttöä koskevista rajoituksista sekä niistä, joiden etua, oikeutta tai velvollisuutta asia saattaa koskea (asianosainen).  
(Selvitys voidaan toimittaa myöhemmin, mutta ennen kuin hakemus kuulutetaan)
- 7.5 Kaivannaisjätteen jätehuoltosuunnitelma liitteenä
- 7.6 Kaivannaisjätehuoltosuunnitelma on tehty ympäristönsuojelulain nojalla
- 7.7 Viranomaisen todistukset, rekisteriotteet ja vastaavat asiakirjat, joilla varmennetaan hakemuksessa esitettyjen tietojen sekä säädettyjen vaatimusten huomioon ottaminen
- 7.8 Selvitys rakennelmista malminetsintäalueella ja niiden sijainti liitteenä tai ilmoitus ettei niitä ole
- 7.9 Liitteenä luonnonsuojelulain 65 §:ssä tarkoitettua arvioinnista ja ympäristövaikutusten arviointimenettelystä annetun lain (468/1994) mukainen ympäristövaikutusten arviointiselostus tai Natura-arvio.
- 7.9.1 Liitteenä tarkka tutkimussuunnitelma suojelualueelta, joka sisältää kulku-urat ja yksityiskohtaiset tutkimuskohteet paikkatiedostoina (Tab-tiedosto ETRS-TM35FIN)
- 7.9.2 Tiivistelmä Natura-arviosta ja sen liitteissä esitetyistä tiedoista kuulutusta varten (vain julkiset tiedot)\*
- 7.10 Tiivistelmä hakemuksessa ja sen liitteissä esitetyistä tiedoista kuulutusta varten\*
- 7.10.1 Tätä malminetsintäluvhakemusta voidaan käyttää kuulutusasiakirjana, eikä erillistä tiivistelmää hakemuksesta toimiteta
- 7.11 Merkinnät hakemustietojen julkisuudesta\*
- 7.12 Hakemukseen liittyviä yhteisiä alueita\*\*

\*) Luvan hakijan tulee ilmoittaa lupahakemuksen toimittamisen yhteydessä perusteltu käsityksensä siitä, miltä osin lupahakemus tai sen liitteet sisältävät viranomaisten toiminnan julkisuudesta annetun lain (621/1999) tai muun lainsäädännön mukaan salassa pidettäviä tietoja. Hakijan tulee mahdollisuuksien mukaan toimittaa hakemuksen yhteydessä yleisluontoinen yhteenveto 1 momentissa tarkoitetuista hakemuksen tiedoista, joita voidaan esittää yleisölle.

\*\*) Jos kaivoslain 34 §:n mukainen hakemus koskee yhteisalueissa (758/1989) tarkoitettua yhteistä aluetta tai yhteismetsälaissa (109/2003) tarkoitettua yhteismetsää, hakemukseen on liitettävä sellainen selvitys, joka on tarpeen tiedoksiannon toimittamiseksi yhteisen alueen tai yhteismetsän osakaskunnalle. Vna (391/2012)

## 8. Vakuus malminetsintälupaa varten

### 8.1 Hakijan ehdotus vakuudeksi hakemuksessa esitetylle toiminnalle ja perustelut

Ottaen huomioon alueen pinta-alan, malminetsintään käytetyt tutkimusmenetelmät sekä niistä mahdollisesti koituvat haitat, yhtiön ehdotus vakuudeksi on 2500 euroa. Vakuus asetetaan kuitenkin Tukesin antaman lupamääräyksen mukaisesti.

## 9. Malminetsintäluvan jälkitoimenpiteet

### 9.1 Selvitys jälkitoimenpiteistä malminetsintälupa-alueella toiminnan lopettamisen jälkeen

Hakija huolehtii alueen siistimisestä ja saattamisesta mahdollisimman luonnonmukaiseen tilaan. Kairauspaikat osoitetaan puupaaluilla, maahan jätetyt maaputket katkaistaan lähellä maanpintaa ja kairarei'ät tulpataan tarpeen mukaan. Tutkimusojat täytetään heti tutkimusten päätyttyä.

# JATKOAIKAHAKEMUS

(Tämä osa koskee edellisten lisäksi vain valtauksien ja malminetsintälupien jatkoaikahakemuksia)

## 10. Malminetsintäluvan voimassaolon edellytykset

### 10.1 Selvitys malminetsinnän tehokkuudesta, tehdyistä toimenpiteistä, tuloksista ja kustannuksista

Yhtiö on timanttikairannut lupa-alueella 52 kairareikää, reikien yhteispituus 14 017 metriä.

Parhaat kairaustulokset:

KU23011 (1.22 g/t Au over 12.95m),  
KUE22011 (39.4 g/t Au over 1.4m),  
KUE22022 (17.6 g/t Au over 0.4m),  
KUE22023 (52.5 g/t Au over 0.55m),  
KUE22027 (1.56 g/t Au over 24.8m),  
KUE22028 (6.25 g/t Au over 6m, including 20.3 g/t Au over 1.1m)

Alueella on myös kaivettu 7 tutkimusojaa, joista on otettu 250 metriä sahanäytteitä ja 165 näytekappaletta, sekä kairattu 25 top of bedrock reikää, yhteispituus 382 metriä.

Näiden lisäksi lupa-alueelta on otettu 2092 pohjamooreeninäytettä, ja tehty magneettisia maasto- ja lentomittauksia sekä maatuloketutkimuksia.

Yhtiö on käyttänyt lupa-alueen tutkimiseen yhteensä noin 4,77 miljoonaa euroa, näistä 2,8 miljoonaa timanttikairaukseen.

### 10.2 Selvitys esiintymän hyödyntämismahdollisuuksista ja jatkotutkimusten tarpeellisuudesta

Yhtiön mukaan alueella on edelleen tutkimattomia rakenteita joissa voi olla kultamineralisaatiota. Näiden kartoittamista ja kairaamista varten tarvitaan jatkotutkimuksia.

### 10.3 Perustelut alueen rajaukselle

Yhtiön mukaan kultamineralisaatiota voi löytyä koko alueelta. Alue on suurelta osin soinen, mistä johtuen monet tutkimusmenetelmät joutuvat odottamaan maan jäätymistä. Tämä hidastaa tutkimusten etenemistä.

## 11. Lisätietoja

### 11.1 Lisätietoja malminetsintälupaa varten

## 12. Lomakkeen lähettäminen

Lomake lähetetään sähköisesti Tukesiin **Tallenna ja lähetä lomake** -painiketta painamalla; ohjelma pyytää sinua ensin tallentamaan lomakkeen jonka jälkeen sen voi lähettää oman tietokoneesi sähköpostiohjelmalla Tukesiin. Voit lähettää lomakkeen myös itse suoraan osoitteeseen: [kaivosasiat@tukes.fi](mailto:kaivosasiat@tukes.fi).

Voit tulostaa ja tallentaa lomakkeen itsellesi ao. painikkeiden avulla. Antamasi tiedot tallennetaan Tukesin (ao.) rekisteriin. Lisätietoja [tukes.fi/tietosuoja](https://tukes.fi/tietosuoja).

Allekirjoitus

Nimenselvennys

A black rectangular redaction box covers the signature and name fields. Two horizontal lines extend from the right side of the box, indicating the positions of the signature and name fields.

### HUOM!

Muistithan ennen lomakkeen täyttämistä tutustua erilliseen liitteeseen: [Huomioitavat lain ja asetuksen kohdat](#) (klikkaa linkkiä).

Jotta hakemus saa kaivoslain (621/2011) 32 §:n mukaisen etuoikeuden kohteelle, on kaikki kaikkiin kohtiin vastattava ja kaivoslain 34§:n edellyttämällä tavalla, 7 § JA 9 §:n esteet huomioiden. Vastaa kaikkiin kohtiin ja POISTA ESTEET ALUERAJAUKSESTA.



**Hakemus: Täytäntöönpanomääräys muutoksenhausta huolimatta**

Viite: Malminetsintälupahakemus Kutuvuoma (ML2019:0025)

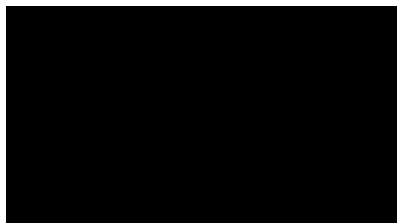
B2Fingold Oy hakee malminetsintäluvalle Kutuvuoma (ML2019:0025) täytäntöönpanomääräystä mahdollisesta muutoksenhausta huolimatta.

Kaivoslain 169 § mukaan kaivosviranomainen voi perustellusta syystä hakijan pyynnöstä **malminetsintäluvan voimassaolon jatkamista** taikka kaivoslupaa tai kaivosturvallisuussupaa koskevassa päätöksessä määrätä, että luvassa yksilöityihin toimenpiteisiin voidaan valituksesta huolimatta ryhtyä lupapäätöstä noudattaen.

Hakijan perustelut ovat:

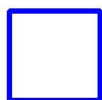
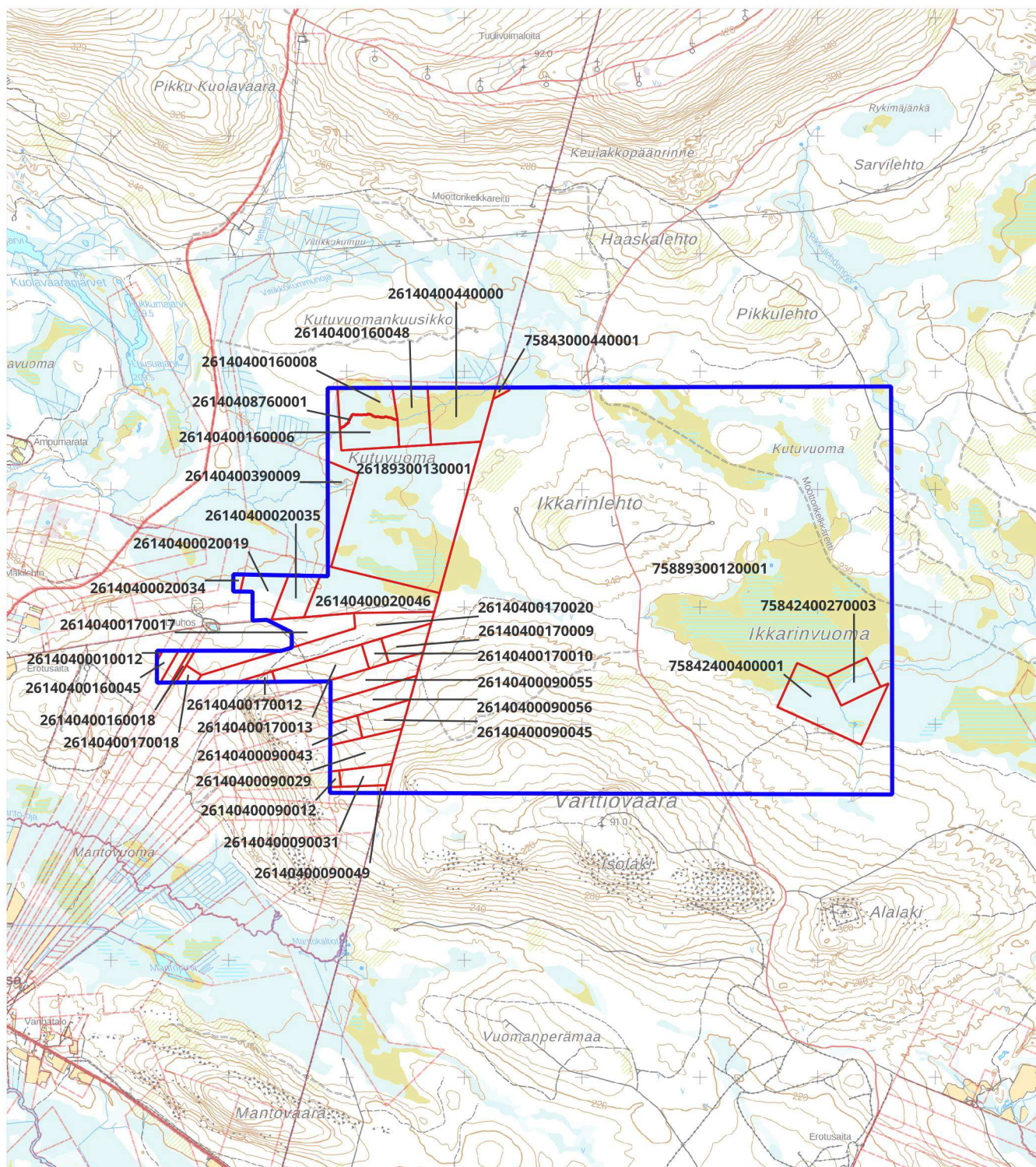
- Vireillä olevassa jatkoaikahakemuksessa mainitut tutkimukset/tutkimusmenetelmät eivät laajuudeltaan tai ympäristövaikutuksiltaan eroa jo aikaisemmin myönnetystä luvasta.
- Malminetsintälupa voi kaivoslain mukaan olla voimassa yhteensä 15 vuotta ja kyseinen lupa on ollut voimassa vasta 8 vuotta. Yhtiön aikomuksena on jatkaa alueen malmipotentialin selvittämistä vastuullisesti ja kaivoslain edellyttämällä tavalla. Rahoitus ja asiantuntemus esitettyyn toimintaan löytyy, kaivoslain 61 § täyttyy eikä jatkoajan myöntämiselle hakijan näkemyksen mukaan ole estettä.

B2Fingold Oy:n puolesta,



GeoPool Oy

lupaasiat@geopool.fi



**Malminetsintäluvhakemusalue**



**Kiinteistörajat**

**Mittakaava 1:50 000**

**B2Fingold Oy  
Kutuvuoma  
ML2019:0025**

**tukes**  
Turvallisuus- ja kemikaalivirasto